

LA VIL·LA DE SANT MENNA DE VILABLAREIX I EL SUBURBIUM DE GERUNDA

LLUÍS PALAHÍ GRIMAL

Laboratori d'Arqueologia i Prehistòria de l'Institut de Recerca Històrica de la Universitat de Girona

Resum

Els treballs arqueològics realitzats a la vil·la de Sant Menna de Vilablareix han permès aprofundir en el coneixement del suburbi de la ciutat romana de *Gerunda*. Tot i l'estat d'arrasament de part de les seves estructures, els elements conservats, sobretot al sector dels banys i de la necròpolis, que disposava de com a mínim tres grans monuments funeraris, permeten establir comparacions amb altres vil·les suburbanes de l'entorn i definir tot un seguit de peculiariats d'aquesta mena d'establiments íntimament relacionats amb la història del nucli urbà de la *ciuitas* de *Gerunda*.

Paraules clau

Vil·la, *suburbium*, banys, mausoleu.

Abstract

Archaeological works carried out in the uilla of Sant Menna de Vilablareix allow going deep in the knowledge of the suburb of the Roman city of Gerunda. Although the poor preservation of some structures, the preserved remains –especially in the baths and the necropolis, in which there were at least three funerary monuments– allow making comparisons with other nearby suburban uillae and defining a set of features of this kind of settlements closely related to the history of the urban nucleus of the ciuitas of Gerunda.

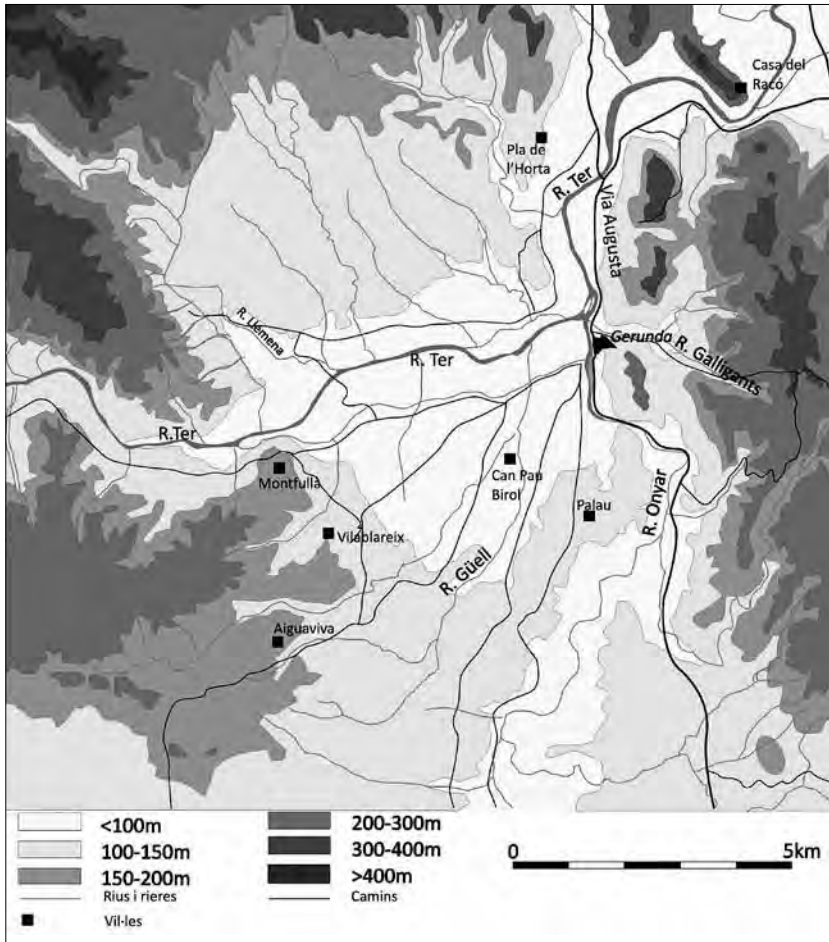
Keywords

Cottage, suburbium, baths, mausoleum.

LOCALITZACIÓ¹

El municipi de Vilablareix se situa a uns sis quilòmetres al sud de la ciutat de Girona, a la vall mitjana del riu Güell. Es tracta d'un entorn eminentment planer, amb tot un seguit de petits rius (el Güell, el Masrocs i el Reramús) i

¹ Aquest estudi forma part del projecte ministerial *De l'oppidum a la civitas. II. Análisis de un proceso histórico en el nordeste peninsular (el periodo alto imperial)* (HAR-2010-16458)



La plana de Girona amb indicació de les vil·les identificades.

torrents que el reguen i que el converteixen en un indret molt favorable per al treball agrícola.

L'església de Sant Menna se situa a l'extrem nord-oest del municipi, molt a prop del terme municipal de Salt, en un espai lleument elevat (118 m sobre el nivell del mar), envoltat de camps.

És a l'espai on s'assenta l'actual església de Sant Menna on se situava la vila romana de Vilablareix. La zona ocupada pel temple apareix actualment com un espai enlirat respecte al seu entorn, especialment a tramuntana i migjorn, on la carretera que porta a Sant Roc la separa d'una zona de camps

situada aproximadament a dos metres de profunditat respecte a la terrassa ocupada per l'església. Però és probable que aquesta topografia no sigui l'antiga, ja que diversos indicis recuperats durant les excavacions dels anys 2008-2010 semblen indicar que tota la zona, però especialment la de migdia, ha patit un important rebaix en l'època moderna. Si això fos cert, l'aspecte en època antiga seria el d'una plataforma elevada que s'estendria cap a ponent en direcció al turó de Sant Roc (el punt més elevat de la zona) i el bosc de Can Castanyer, mentre que s'alçaria de manera important respecte a l'entorn pels costats de tramuntana, migdia i llevant, senyorejant l'àmplia plana que s'obre en aquests tres sentits. Aquesta plataforma estava limitada per sengles rierols, al nord la riera del barranc de Can Castanyer que acaba en la riera de Reramús, mentre que per migdia ho fa pel rec de Can Jordà, que gira també en direcció nord, a l'est de la terrassa. Al davant, la plana de Vilablareix regada al sud per la riera de Masrocs i una mica més avall, pel riu Güell.

L'indret, doncs, era ideal per a la construcció d'una vil·la. Enclavada en un indret elevat, envoltada per dos petits rierols que li proporcionaven l'aigua necessària, oberta a la plana, però al mateix temps molt propera a les primeres elevacions i a una zona boscosa que la protegien per ponent i li proporcionaven matèries primeres. Aprofitant la proximitat d'un important camí que comunicava la zona de Girona amb *Ausa* (Vic) a uns dos-cents metres a migdia de la plataforma ocupada per la vil·la, i situada actualment enmig d'uns camps, se situava la necròpolis de la vil·la de la qual es conserva encara dempeus un mausoleu turriforme. Aquest s'obria cap a llevant, de cara al camí. La importància de la via que acabem d'esmentar ve marcada per la presència en el seu recorregut de diverses vil·les suburbanes, com la de Montfullà i al sud, amb la del Temple d'Aiguaviva (on també es conserven les restes d'una altra tomba monumental).

La possibilitat de l'existència d'una vil·la romana al paratge situat a l'entorn de l'actual església parroquial de Sant Menna de Vilablareix era una hipòtesi que no és nova. De fet, es pot dir que sempre s'havia pensat en aquesta possibilitat basant-se sobretot en l'existència en les seves proximitats de les restes d'un imponent sepulcre d'època romana. Aquest monument, situat enmig d'uns camps de conreu i clarament visible, i, per tant, conegut per experts i forans, ha estat estudiat repetidament i figura a la majoria de la bibliografia especialitzada en món funerari romà al nord-est peninsular (Botet i Sisó, 1874; Girbal, 1883, Cid, 1950; Sanmartí, 1984; Nolla et al., 2005)

Pel que fa a la ubicació precisa de la villa, són diversos els estudis que havien fet referència a la seva hipotètica identificació. Però varen ser els treballs de prospecció realitzats per X. Alberch i J. Burch l'any 1989 (Alberch i Burch, 1989) a la zona més propera a l'església de Sant Menna els que varen permetre assenyalar aquest indret com el punt més probable d'ubicació de la villa. Abonava aquesta hipòtesi no solament la troballa de materials en superfície, sinó també l'existència de tot un seguit de grans blocs de pedra sorrenca aprofitats en la fàbrica de l'edifici eclesial i que provenien d'alguna construcció anterior. També semblava indicativa la mateixa topografia de la zona, ja que, com hem comentat, l'església ocupava un terreny lleument enturonat, proper a la via que travessava aquest territori però també a dos rierols que podien abastir-la d'aigua.

Posteriorment, tot emprant la fotografia aèria, es va plantejar una hipòtesi que ubicava l'edifici de la villa al camp situat als peus de l'església (Casas, et al., 1995, 53).

Amb aquestes dades, entre els anys 2008-2010, la Universitat de Girona va desenvolupar tres campanyes d'excavació a l'entorn de l'església i a la zona del mausoleu, i si bé la ubicació de la villa es va poder confirmar, les dades aportades per la fotografia aèria no, ja que es va comprovar que les línies detectades eren fruit de vetes naturals de diferents materials en el terreny i no de l'existència de construccions.²

DESENVOLUPAMENT DELS TREBALLS

Les campanyes arqueològiques es varen iniciar l'any 2008 tot prospectant el camp situat a migdia de l'església (l'anomenada zona I). Aquest camp se situava pràcticament dos metres més baix que la zona de l'església. Era aquesta zona on les prospeccions superficials havien recollit la majoria de materials arqueològics i on la fotografia aèria permetia intuir la presència de diverses estructures. El primer que es va comprovar va ser que els indicis d'estructures intuïts a la fotografia aèria i que se situaven sobretot a la part central del camp, no responien a estructures antròpiques, sinó a la presència en el subsòl argilós de vetes de materials petris en forma de petits fragments

² El projecte arqueològic va ser fruit d'un conveni de col·laboració establert entre l'Institut de Recerca Històrica de la Universitat de Girona, la Diputació de Girona i l'Ajuntament de Vilablareix.

de quars. Eren aquestes vetes el que provocava el desigual creixement dels conreus que es reflectia a la fotografia. Pel que fa a les restes ceràmiques, la realització de diferents rases de prospecció va permetre determinar que la presència de materials i possibles estructures es concentrava al sector oriental del camp, davant per davant de l'espai que ocupa actualment l'església parroquial.

Posteriorment, els treballs arqueològics es varen traslladar a la plaça situada a migdia de l'església³ (zona II) on es varen recuperar les estructures en millor estat de conservació del conjunt.

Dues qüestions varen sobtar durant els treballs arqueològics: per una banda, l'estat d'arrasament de les restes localitzades, on només es conservaven les fonamentacions d'algunes estructures, o part d'altres que havien estat concebudes com elements soterrats (hipocausts, espais de servei i dipòsits), i, per l'altra, la barreja de materials present a l'estratigrafia recuperada on les ceràmiques vidrades modernes coexistien amb materials d'època romana.

Començant pel final, cal assenyalar que la presència de materials medievals i moderns barrejats amb d'altres d'època romana és una constant del jaciment i que s'estén a la zona II (la plaça de l'església), on, com veurem, es varen recuperar les estructures més ben conservades. Aquestes corresponen a un conjunt de cambres pertanyents a uns banys, i també s'hi varen localitzar nivells amb materials moderns directament disposats sobre la pavimentació inferior de l'hipocaust. Creiem que aquesta barreja respon a una realitat estratigràfica i no a una simple barreja de materials provocada per remocions del terreny. Per entendre-ho, cal tenir present que el nivell de circulació en època romana a la zona II era pràcticament el mateix que a l'actualitat. Per contra, a la zona 1 (el camp baix) la cota antiga se situava força per damunt del nivell de circulació actual del camp.

Tot sembla indicar que, en un moment donat, el podríem situar als segles XVI o XVII, es va produir un moviment important de terres. Podem llançar la hipòtesi que es va voler elevar el nivell d'alguns dels camps situats a l'entorn, que potser s'inundaven amb facilitat; però, més enllà dels motius,

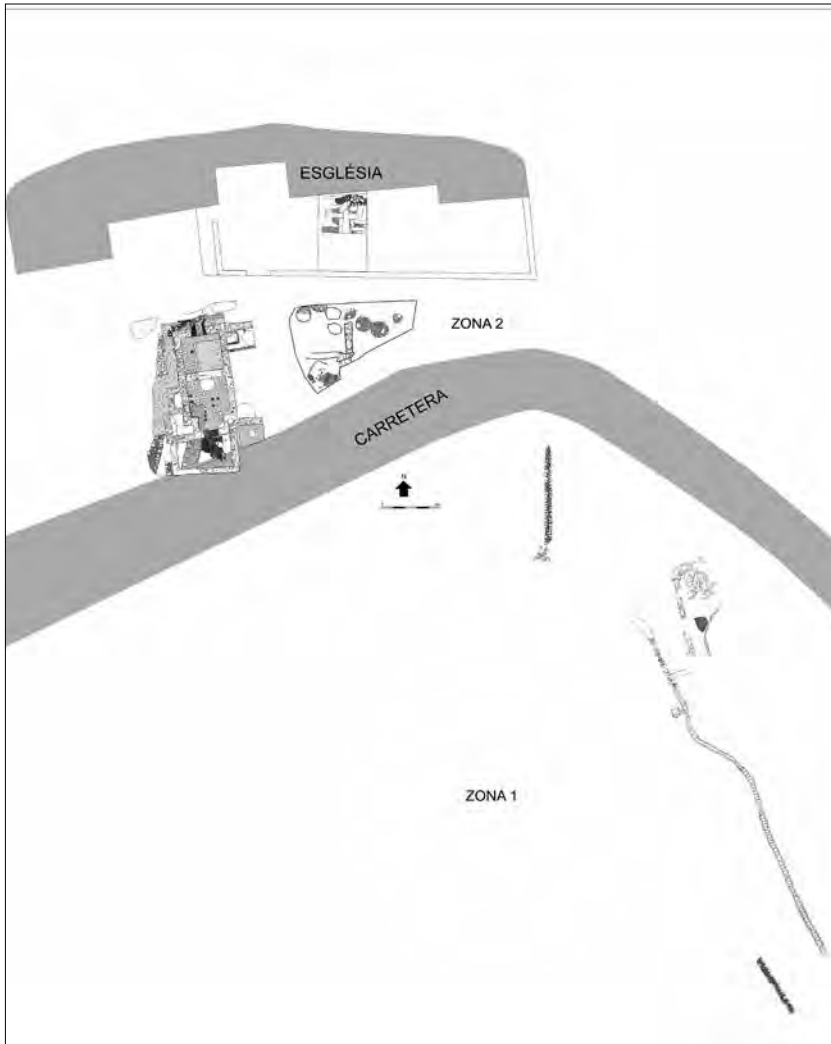
³ També es va prospectar l'espai situat al nord del temple, actualment un jardí hort tancat per un mur de contenció i situat a uns dos metres d'alçada respecte als camps de l'entorn. En aquesta zona es va poder comprovar com bona part del pati actual és fruit d'una aportació de terres en època moderna i que la terrassa finalitzava en època antiga i medieval uns tres metres al nord de la façana septentrional de l'església.

el que sí que és evident és que es va rebaixar de manera important el nivell de circulació de la petita elevació que constituïen l'església i el seu entorn. Probablement, durant aquests rebaixos es varen posar al descobert accidentalment restes de les estructures de l'antiga vil·la. Aquesta edificació, que ja devia haver estat objecte d'una certa espoliació en els segles posteriors al seu abandonament, va tornar a ser aprofitada com a pedrera improvisada. D'aquesta manera s'explica la convivència d'estrats d'època moderna amb altres d'època romana (concentrats els segons sobretot a racons i angles de les diferents estructures). Aquest procés d'espoli explica la troballa de materials dels segles XVI i XVII dipositats directament sobre el paviment inferior dels banys o el fet que hagi desaparegut completament bona part de la cambra de serveis situada a ponent i que l'estratigrafia recuperada presenti una majoria de materials moderns. La presència d'aquest procés d'espoliació es mostra també a la zona I, on alguns dels murs han desaparegut completament i són identificables només per la presència d'una rasa de saqueig farcida amb materials moderns. En aquesta zona, a més, els treballs agrícoles han acabat de malmenar la majoria de restes.

LES TROBALLEES

La zona del camp baix (zona I) va ser extremadament pobra en troballes, ja que la majoria de restes havien estat destruïdes no solament pel descens del nivell de circulació en època moderna, sinó, fins i tot, pels treballs agrícoles, ja que es tracta d'un terreny en explotació. Per tant, les estructures recuperades varen ser escasses, parcials, tot sovint descontextualitzades i gairebé sempre sense un suport estratigràfic suficient per poder establir atribucions cronològiques.

Dues grans estructures travessaven pràcticament de nord a sud el camp. La primera era un llarg mur de pedres lligades amb fang, que es conservava a tramuntana i migdia, mentre que havia desaparegut completament a la zona central. Es tractava d'un llarg mur, rectilini, sense cap compartimentació ni cap altre mur que s'hi relacionés, raó per la qual creiem que es tractaria d'un límit de finca o d'una separació entre la zona de treball i els espais agrícoles veïns. Cap element estratigràfic permetia una datació mínimament fiable, més enllà de la seva destrucció en època moderna, fet aquest que es repeteix en tots els elements identificats a la zona (*supra*). El segon element era una llarga claveguera que travessa l'espai uns metres a llevant del mur descrit.



Planta general de les zones 1 i 2 del jaciment.

Aquesta canalització, excavada a les argiles del subsòl, presenta uns murs de morter i una coberta feta amb grans rierencs. La claveguera desguassava al rierol situat a migdia del camp. Malauradament, no conservava el seu extrem de tramuntana, de manera que no es pot definir el punt d'origen, que bé podria situar-se a la zona de l'església on, com veurem, hi havia uns banys i la zona d'habitatge.

A tocar de la claveguera es conservaven les restes d'una cambra que era travessada per la mateixa canalització. Se'n conservava un angle, fet amb pedra i morter de bona qualitat, però la resta dels murs que la definien, dels quals es varen poder identificar l'occidental i el de migdia, havien estat completament esborrats i només en quedava la rasa d'espoli i la seva empremta a les argiles del subsòl.⁴

L'estructura en millor estat, o almenys més identificable, era un dipòsit quadrangular localitzat a la banda nord-est del camp.⁵ Se'n conservaven les fonamentacions dels murs perimetrals i traces de la pavimentació interior d'*opus signinum*, del qual en molts trams solament en quedava el *rudus*.

A l'espai situat a migdia de l'església (zona II) es varen localitzar les restes més ben conservades de la vila, però no pas per a una millor conservació de l'estratigrafia, sinó perquè es tractava essencialment d'espais i elements que ja en època romana se situaven per sota dels nivells de circulació.

En aquest espai es varen realitzar fins a tres grans sondeigs, dos dels quals s'obriren a un espai actualment emprat com a aparcament i plaça, mentre que el tercer ho va ser a tocar la façana de l'edifici eclesial, un espai que actualment configura una terrassa pavimentada amb morter i que durant molt temps va formar part del cementiri parroquial.

El primer sondeig es va obrir a la zona oriental de la zona de l'aparcament i allà es varen posar al descobert restes de dos espais diferenciats i separats per un mur. La zona que es va poder excavar, situada a la banda est del mur (A1), apareixia com un espai aparentment exterior, sense murs que el delimitessin, més enllà de l'existent a l'oest de l'espai i que acabem d'esmentar. Aquesta podria ser una falsa impressió, ja que les dimensions del sondeig i la impossibilitat d'ampliar-lo no permeteren assegurar que no existissin altres elements que envoltessin aquest espai. Sigui com sigui, el que sí que cal assenyalar és que aquest sector apareixia ocupat per tot un seguit d'estructures circulars, algunes molt malmeses, obrades amb rierencs i pedres lligades amb morter. Aquestes estructures es retallaven en bona part en les argiles del subsòl. Es tracta d'un conjunt de sitges que un cop inutilitzades es varen farcir amb pedres i morter per crear una superfície sòlida. Cal tenir

⁴ Aquesta problemàtica sembla general a tot aquest sector. Els murs devien ser completament espoliats i les seves traces i rases d'espoli, destruïdes pels posteriors rebaixos i els mateixos treballs agrícoles.

⁵ Tot i que solament es conserven dos dels murs perimetrals del dipòsit (els de migdia i ponent) i de manera incompleta, les dimensions del dipòsit superen els 3 m × 7 m.



Vista general de la zona 1.

present que el subsòl és format per argiles, dures i compactes, i que en aquest context la presència de forats provocava enfonsaments del nivell de circulació si a l'hora de farcir-les no es feia amb materials de solidesa similar.

L'A2 presenta una complexitat estructural major. Tot i que no es va poder delimitar l'àmbit pels costats nord i oest, sí que es va poder apreciar que ens trobàvem almenys parcialment davant d'un espai edificat, pavimentat amb un sòl d'*opus signinum* decorat amb tesselles (A2a). D'aquest paviment només en quedaven un parell de fragments *in situ*, de no més de 20 cm de costat cada un, però s'hi apreciava la combinació de l'*opus signinum* amb una decoració de tesselles blanques i negres. Tot i les petites dimensions dels fragments, la decoració semblava reproduir un camp de rombes. A la resta de la cambra hi havia restes del *rudus* del paviment, fet amb petits rierencs disposats directament sobre les argiles del subsòl.

Un mur est-oest, del qual solament en quedava la rasa d'espòli, delimitaria pel nord aquest espai pavimentat. No sabem com es pavimentaria el sector situat al nord (A2b). En aquest espai, cap estrat es va localitzar que es podés associar a un nivell de circulació, i els únics elements remarcables eren la

presència de diverses fosses practicades amb posterioritat a l'abandonament de la villa.

Un segon sondeig es va obrir a la zona occidental de la plaça.⁶ Aquest es podria dividir en dos sectors molt clars, separats per una llarga estructura nord-sud. A llevant, es varen localitzar les restes de les cambres calefactades d'uns banys, mentre que, a ponent, se situaria una àrea de servei de perfils indefinits i molt afectada pels espolis moderns (A4).

La zona est del sondeig estava ocupada per una estructura rectangular, allargassada, orientada de nord a sud, delimitada per murs d'*opus caementicium* que configuraven un conjunt de dues estances calefactades per hipocaust, amb dos *prae furnia*, situats als extrems de tramuntana i migdia. El de l'extrem sud anava associat a una cambra de servei i, a llevant, es conservava part d'una altra cambra amb sòl d'*opus signinum*, indicis de l'existència d'altres habitacions a llevant de les dues sales dotades d'hipocaust. També es varen localitzar indicis d'altres cambres a la banda nord-est dels banys, com veurem.

Constructivament, el bloc de les sales calentes dels banys mostra algunes peculiaritats. Així, mentre la banda est presenta com a tancament simplement el mur d'*opus caementicium*, a la banda oest i nord es dobla amb un reforç de morter, de manera irregular i aspecte barroer. Aquest reforç ofereix un perfil arrodonit a la part superior, on encara hi ha traces d'haver estat folrat amb fragments de *tegulae*. L'explicació cal cercar-la a la mateixa estructura de l'edifici. Així, a la banda est, el mur aprofundeix directament en les argiles del subsòl. Les estances situades a llevant (A7 i A10) situen els seus nivells de circulació a una cota més elevada.⁷ Per tant, el mateix subsòl ja proporcionava la solidesa necessària per contenir la pressió exercida per la coberta de les sales, que, com en la majoria de cambres termals, devia ser obrada amb volta de canó orientada, en aquest cas, de nord a sud. Per migdia, l'existència des del moment de concepció dels banys d'una cambra de servei (el *prae furnium*) proporcionava la solidesa estructural necessària. En canvi, tot sembla indicar que les bandes oest i nord dels banys es varen modificar de manera important en el moment de construir un segon *prae furnium* a la banda

⁶ La zona central, una franja d'uns 3 m d'amplada, es va deixar sense excavar davant la necessitat de deixar un espai lliure per accedir a l'església.

⁷ De fet, la cota de circulació dels A3 i A5, les sales calentes dels banys se situarien a la mateixa altura que les dels A7 i A10, però els murs havien d'aprofundir més per la presència dels hipocausts.

nord. Es va haver de rebaixar el nivell de circulació del sector per permetre l'accés al segon forn i això va debilitar la solidesa dels murs dels banys. Va caldre construir un reforç de morter, que no devia resseguir tota l'altura de l'estructura, sinó que no era altra cosa que un sòcol destinat a evitar que la paret s'obrís per la pressió exercida per la volta. El moment de construcció d'aquest element i la seva motivació són clars. Es va bastir en el moment de construcció d'un nou *praefurnium*, situat a la banda nord del conjunt i motivat per la necessitat de crear una zona de servei per accedir-hi. Estructuralment es detecta pel fet que mentre que la boca del nou *praefurnium* talla els murs de la fase precedent, es va construir lligat amb aquest reforç exterior.

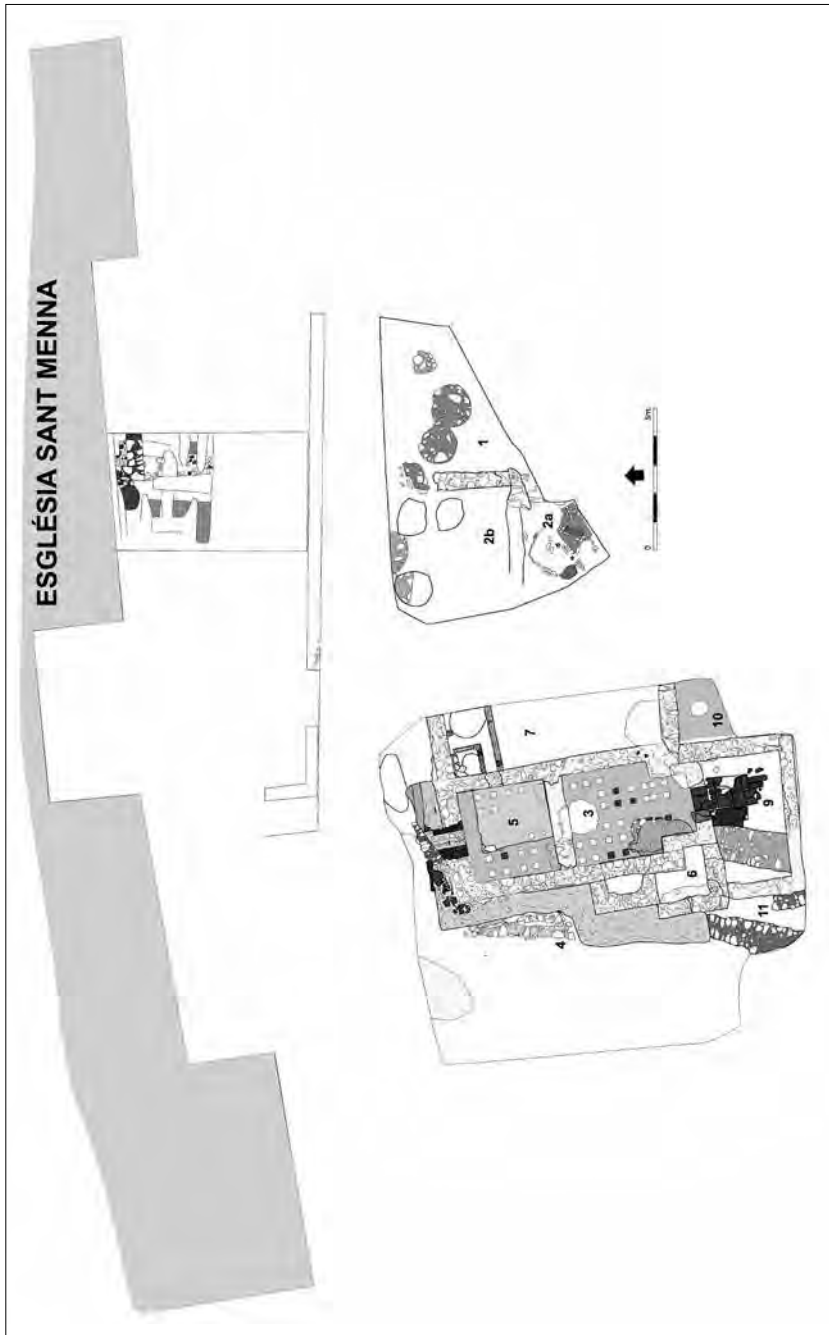
Interiorment, el conjunt de les dues sales amb hipocaust apareixia arrebossat amb morter de calç, que només es conserva en indrets molt concrets, sobretot a la banda sud-oest, on la construcció d'un mur que folra les antigues estructures, l'ha conservat.⁸

Internament, el bloc de sales calentes dels banys es divideix en dues sales (A3 i A5) quadrangulars, la de migdia, més gran i amb dues fornícules, al sud i a a l'oest. Les dues sales disposaven inicialment d'un hipocaust sostingut amb pilars de rajols de planta quadrada (20 cm × 20 cm) dels quals se'n conservaven alguns encara *in situ*.

Començant la descripció per l'A5, direm que és una cambra d'estructura molt senzilla, de planta quadrada (3,5 m × 3,5 m) amb una boca de forn a la banda nord. Com ja hem comentat, aquesta boca de forn va ser afegida a l'estructura original. A diferència de la resta de l'edificació, es va construir en rajol, que conserva encara intenses traces de l'acció del foc. Es tracta d'una estructura quadrangular en forma de passadís, que talla els murs originals dels banys però que és unitària amb el folre exterior. Aquesta boca de forn va ser posteriorment condemnada de manera molt barroera amb un mur de rierencs lligats amb fang.

Interiorment, s'aprecia una reforma de la cambra, realitzada quan les sales ja no funcionaven com a banys. Ocupant pràcticament tota la banda de llevant, es va identificar una capa de morter que cobria el paviment inferior de la cambra i a l'angle nord-est hi havia senyals d'un muret pràcticament

⁸ A la resta del parament s'aprecien unes incisions que ressegueixen els blocs de pedres, creant la falsa sensació de carreus. En realitat no es tracta d'un element decoratiu (ja que no era visible), sinó de talls fets al morter del *caementicium* per facilitar l'adherència del revestiment. El fet de la curiosa aparença d'encoixinat o carreus es deu simplement al fet que les incisions ressegueixen les pedres del *caementicium* que es va disposar formant pràcticament filades.



Planta de la zona 2, a tocar de l'església, amb indicació dels diversos àmbits.

arrasat que indica, però, la construcció d'una estructura a l'interior de l'antiga estança que esborrava l'antic hipocaust.

Al mur de llevant, molt arrasat, s'hi obria una canalització que es dirigia cap a llevant per dins de l'A7 i que descriurem més endavant.

A l'angle nord-oest de la cambra es conservava una de les escasses traces de l'enderroc original de l'edifici, amb presència de *tegulae*, bipedals i fragments d'*opus signinum* així com pedres provinents dels murs de l'entorn.

La cambra A3, que corresponia indubtablement al *caldarium* original, presentava unes dimensions similars a les de l'A5, però la presència de dues fornícules quadrangulars a ponent i migdia li donen una superfície major. La cambra estava separada de l'A5 per un mur dotat, a la seva part central, d'una arcada de comunicació. Aquest mur es conserva actualment arranat a nivell del paviment de l'hipocaust, però la seva part central l'ocupa un gran bloc de sorrenca que marcaria la localització d'aquesta arcada. A migdia d'aquest mur s'hi obre actualment un gran forat, d'època moderna, que rebenta el paviment del fons de l'estança.

A la banda oest s'hi obria un nínxol quadrangular. Aquest apareixia estructuralment com un afegit, construït contra el mur perimetral, a diferència, com veurem, del nínxol de migdia, integrat en el conjunt de l'estança. Creiem que això responia a la diferent funció dels dos espais. Mentre que el de migdia era la piscina del *caldarium*, i per tant, calia que fos integrat amb l'hipocaust, en el cas que ens ocupa, es tracta d'un nínxol decoratiu, o, més probablement, destinat a acollir un *labrum* que no necessitava ser escalfat. Estructuralment no es pot descartar que la seva construcció fos posterior a la de la resta de l'edifici, sempre, però, en un moment anterior o coetani a la reforma que va comportar l'obertura del segon *praefurnium* a la banda nord, ja que també es va folrar exteriorment amb el mateix sòcol que la resta del sector.

Com ja hem comentat, al costat de migdia s'obria un segon nínxol, perfectament integrat amb la resta de l'estructura i que correspon a la banyera del *caldarium*. Al mur de migdia d'aquesta piscina s'hi obria la boca del *praefurnium* que s'ubicava a l'interior de l'A9. Tota la banda oriental de la banyera apareixia pràcticament destruïda per un forat de saqueig que afectava també part de l'A9, però tot i això era identificable el recorregut del mur, realitzant un queixal simètric al de la banda oest.

L'angle sud-oest de la cambra apareixia compactat, amb un nivell de morter i pedres que cobria l'hipocaust i que recolzava contra els murs perimetrals. L'excavació de l'A9 va permetre comprovar que en realitat es

tracta d'un mur, orientat lleugerament en diagonal respecte a les antigues termes, que esborra i oblitera les estructures tant dels banys com de la cambra de servei situada a migdia.

Al sud del conjunt se situava una gran cambra de servei, l'A9, on s'obria el forn que originalment escalfava els banys. Mostrava un sòl de bipedals, alguns sencers i d'altres tallats, creant un passadís. A banda i banda d'aquest paviment que ocupava solament la part ubicada davant per davant de la boca del forn, el sòl de la cambra era de terra piconada i es va trobar cobert per una important capa de cendres que s'estenia parcialment també dins de l'A3.

Els murs perimetrals eren d'*opus caementicium*, com els de la resta del conjunt dels banys. En els murs conservats no s'aprecia cap porta o obertura, que s'havia de situar a una cota més elevada, a l'altura dels nivells de circulació de la resta de l'edifici i el desnivell se salvaria amb una petita escala de fusta. Bona part del sector occidental de la cambra va ser destruït, un cop ja abandonades les termes, per la construcció d'un gran mur que travessava de nord a sud aquest espai i també part de l'A3. Cal assenyalar que aquest mur es va bastir directament sobre la capa de cendres que cobrien l'estança i recolzava (i cobria) els murs sud i nord de l'estança.

La caldera s'assentaria al damunt d'una estructura quadrangular, feta amb rajols i amb alguns blocs de sorrenca reforçant els angles, de la qual es conserva el brancal occidental, mentre que de la banda est en queda solament un dels blocs cantoners.

A ponent d'aquesta estança se situen dues àrees que no creiem que tinguessin cap funcionalitat en si mateixes, sinó que són el resultat de les successives transformacions de l'espai. Així, l'A6 és un espai limitat pel nord i est pels murs del bloc termal; per migdia, pel mur de tanca de la cambra de servei (A9), i per l'oest, pel reforç de la fonamentació dels banys. L'estratigrafia localitzada a l'interior d'aquest espai mostra que no era concebuda com una àrea amb entitat pròpia, sinó simplement un racó, un espai mort, producte de les reformes de l'entorn (cal tenir present, a més, que la fonamentació de la banda occidental no tenia un alçat per sobre del nivell de circulació general de l'edifici i, per tant, aquest espai era, en realitat, obert per la banda oest. Simplement, en aquesta zona el reforç es va construir contra els nivells preexistents en lloc de resseguir les estructures.

Similar és la interpretació de l'A11. Originalment formava part de la cambra de servei o A4, però la construcció del mur de rierencs lligats amb fang que va prolongar cap al sud el tancament dels banys, el va aïllar d'aquella zona. No queda clar en quin estat es trobarien les estructures termals en

el moment de construir aquest espai, però en tot cas sembla que un cop més no és altra cosa que un sector secundari, sense ús específic, que cal relacionar amb l'evolució arquitectònica del seu entorn.

Tot i que el conjunt presenta, a primer cop d'ull, un aspecte unitari si s'analitzen els diferents paraments, s'aprecien relacions constructives que parlen d'una construcció en etapes. Així, per exemple, el nínxol de ponent de l'A3 és constructivament posterior al bloc central dels banys. També es recolzen contra aquest nucli central els murs que configuren els A9 i 10. Aquestes diferències responen a un sistema de construcció més que a diferents moments en l'edificació. Inicialment es va construir el bloc central, rectangular, dels banys, segurament per dotar de major consistència i solidesa l'element que havia de suportar la volta de les dues cambres. Contra aquest bloc es va recolzar el nínxol occidental i els murs que delimiten la cambra de servei (A9). Contra aquesta nova cambra es va construir, posteriorment, l'A10 i el mur de tramuntana de l'A7. Com ja hem comentat, tot aquest procés respon a una successió constructiva però no cronològica, ja que tots aquests elements (o com a mínim els A3, A5, A7 i A9) responen a un projecte unitari.

Si ens traslладem a la banda contrària, trobem diferents indicis d'estructures relacionades de manera més o menys directa amb els banys. Així a l'angle sud-est del sector excavat, i recolzat contra la cambra de servei (A9) es va construir una estança de la qual solament coneixem una petita part. Era pavimentada amb un sòl d'*opus signinum*. El paviment es trobava en molt mal estat de conservació bàsicament per dues raons. Per una banda, la seva posició quasi en superfície en relació amb el nivell de circulació actual i, per l'altra, la presència d'un arbre que havia rebentat bona part del sòl. A més, bona part del paviment havia desaparegut al costat occidental per la presència d'una rasa d'espoli del mur d'aquella banda. La cota d'aparició del paviment de *signinum* indica quina era la cota real de circulació de la vil·la i la seva superficialitat explica la desaparició de bona part de la resta d'estructures. La preparació d'aquest paviment estava disposada directament sobre les argiles del subsòl.

Uns metres al nord es conservaven les restes d'una altra estança (A7). El nivell de circulació d'aquest espai no s'ha conservat. En tot aquest sector, l'argila del subsòl aflorava a escassa profunditat si exceptuem els extrems septentrional i meridional i per dues raons ben diferents. A la banda de migdia, existia un gran forat d'espoli, d'època moderna, farcit amb sorres i rierencs. Ben diferent era el retall de la banda nord. Allà es conservaven les restes d'una canalització, connectada amb l'A5, construïda amb dos murets

de fragments de *tegulae* i pedres lligades amb morter i que devia presentar un paviment d'*opus signinum*, no conservat, però del qual se'n varen trobar diversos fragments a l'interior. Aquesta canalització s'orientava d'est a oest, però presentava un nínxol quadrangular a la banda nord. Aquest nínxol estava format per dos murs nord-sud, directament connectats amb la canal i arribava fins al mur de tanca de l'A7, però a una cota situada per sota de la fonamentació i no reapareixia a l'altra banda. Segurament, l'estructura finalitzava sota aquest mur, fet que parla, un cop més, d'una superposició d'estructures. Pel que fa al tram est-oest de la canalització, cal assenyalar que no reapareixia al sondeig realitzat pocs metres a llevant. Aquesta canalització estava en bona part destruïda per un forat d'espoli que havia malmenat part dels seus murs perimetrals.

La zona situada a ponent (A4), era un espai extern als banys i que originalment devia servir com a zona de servei ocupant els sectors a l'oest i al nord del bloc dels banys. Val a dir que aquesta conclusió s'extreu de la necessitat de l'existència d'un espai de circulació que permetés l'accés al *prae-furnium* situat al costat de tramuntana i del peculiar sistema que es va emprar per construir el conjunt termal, tal com veurem, però no de cap dada estratigràfica obtinguda en aquest espai, on no es conservava cap indici d'ocupació d'època romana. Per començar, no es va localitzar cap mur de límit, més enllà del que separa aquesta zona dels mateixos banys, i tota l'estratigrafia havia estat destruïda per un procés d'espoli realitzat al llarg dels segles XVI i XVII. Com a elements ressenyables, caldria remarcar que, recolzat contra el mur dels banys, s'hi va construir un parament de rierencs lligats amb morter que, essencialment, convertia en un parament rectilini un tram de mur inicialment irregular. Aquest mur era de poca qualitat constructiva i es va trobar parcialment ensorrat i tombat en direcció oest. El nivell d'enderroc del mur presentava materials d'època moderna. Aquest mur cal relacionar-lo amb un altre parament, de rierencs lligats amb fang, situat a migdia del sondeig i que prolonga en aquesta direcció tot el conjunt, creant una façana rectilínia. Ambdues estructures són fruit d'un intent d'aprofitament d'aquest espai, posterior a l'abandonament dels banys i, probablement, de la mateixa vil·la, ja que s'assenten a una cota més elevada de la que correspondria a la cambra de servei.

Els nivells d'espoli havien aprofundit fins i tot per sota de l'hipotètic nivell de circulació de l'espai, ja que no es conservava cap traça de paviment.

A l'extrem nord-est del sondeig, més enllà de la boca del forn, es va poder apreciar com el nivell de les argiles naturals reapareixia a una cota

més elevada (sense que existís un autèntic mur que separés els dos espais). En aquest sector es va apreciar com el mur de reforç dels banys presentava una banqueta i part d'una superfície plana de morter, que indicava el nivell de circulació real d'aquell sector situat a l'exterior dels banys (i que seria el mateix que els dels A7 i A10). Malauradament, tot aquest sector havia estat posteriorment destruït per una fossa d'època moderna, similar a d'altres localitzades al sondeig 1 d'aquesta mateixa plaça

El tercer sondeig, realitzat a tocar la façana meridional de l'església de Sant Menna va proporcionar menys elements directament relacionats amb la vil·la romana i, a més, aquests es trobaven molt malmesos per retalls de fosses modernes. El problema en aquest sector era essencialment que havia format part del cementiri parroquial fins fa poques dècades i tot el subsòl estava remenat per les diferents fosses i enterraments del cementiri. Pel que fa a les estructures localitzades, cal assenyalar la troballa de restes d'un paviment d'*opus signinum*, conservat de manera irregular per la ja esmentada presència de les fosses. A la banda nord del sondeig es va localitzar l'angle d'una estructura. Tenia un doble parament, l'exterior de pedres sense treballar lligades amb fang, i l'interior, de morter, amb la cara de dins, lliscada. A prop d'aquesta estructura es conservava part d'una llar feta directament sobre les argiles. Tots aquests elements estaven tallats per la rasa de fonamentació de l'església. La seva datació i, per tant, la seva adscripció al període d'existència de la vil·la no és clara per la manca d'estratigrafies fiables. En el cas de l'estructura quadrangular, molt probablement es tracta d'una tomba d'època tardoantiga o, més probablement, altmedieval, excavada al subsòl (per això la cara externa irregular i la cara interna lliscada) relacionada amb les fases més antigues de l'església i del cementiri parroquial.

ELS BANYS

Capítol a banda mereix l'anàlisi de l'edifici termal de la vil·la. Es tracta del conjunt de restes més coherents i en millor estat de conservació. Això es deu essencialment al fet que les sales calentes, dotades d'hipocaust, presentaven tot un seguit d'estructures subterrànies, fet que ha ajudat a la seva conservació. Aquesta disparitat es pot apreciar fins i tot en les estructures directament lligades als banys. Així, mentre les cambres calentes i les sales de servei presenten murs que aprofundeixen gairebé un metre per sota del nivell de circulació de l'edifici (que no es conserva pràcticament

enlloc), a les cambres annexes que no presentaven obres subterrànies (àmbits 7 i 10), els murs perimetrals solament aprofundien uns 0,40 m en les argiles naturals, per sota dels nivells de circulació.

La part més ben conservada dels banys està constituïda per dues cambres quadrangulars que constitueixen un bloc unitari, orientat de nord a sud. Les dues cambres disposaven d'hipocaust i estaven separades per un mur transversal, amb un arc de comunicació central que permetia la circulació de l'aire calent. La cambra de migdia era el *caldarium* del conjunt, amb la banyera d'aigua calenta situada al costat sud. Diferents indicis així ho indiquen. Per començar la cambra presenta, en aquest sector, un estrenyiment, en forma de nínxol quadrangular que habitualment emmarca aquesta mena de banyeres. També ho indica la mateixa disposició dels pilars de l'hipocaust que es disposen sempre de manera equidistant, llevat de la part frontal del nínxol, on les columnes se situen molt més properes entre si per reforçar el pes extra que comportava el mur de tanca de la banyera. Un tercer element ens ho indica, i és la presència a l'extrem sud del *praefurnium*, el forn que escalfava els banys. Aquesta mena d'estructures habitualment se situen a la zona més propera a la banyera per proporcionar-li la màxima escalfor, però també perquè això permet situar damunt del forn la caldera de bronze que escalfava l'aigua de la piscina esmentada.

Dins del *caldarium* hi havia un segon nínxol, situat a la banda occidental. En aquest cas, es tracta segurament de l'espai ocupat per un *labrum*, una pica amb aigua freda, o un element constructiu purament decoratiu destinat a acollir alguna escultura. En tot cas, no era una segona banyera calenta, ja que no disposava d'hipocaust.

La cambra situada al nord era originalment el *tepidarium* del conjunt. Les cambres situades a llevant d'aquest bloc composarien les sales fredes dels banys (A7 i A10) tot i que no es pot descartar que les termes es limitessin al conjunt de dues cambres que acabem de descriure i que les estances 7 i 10 fossin, simplement, altres estances de la casa sense relació directa amb els banys. De tot el conjunt, solament conservem traces d'un nivell de circulació a l'A10, un paviment d'*opus signinum* sense cap element decoratiu.

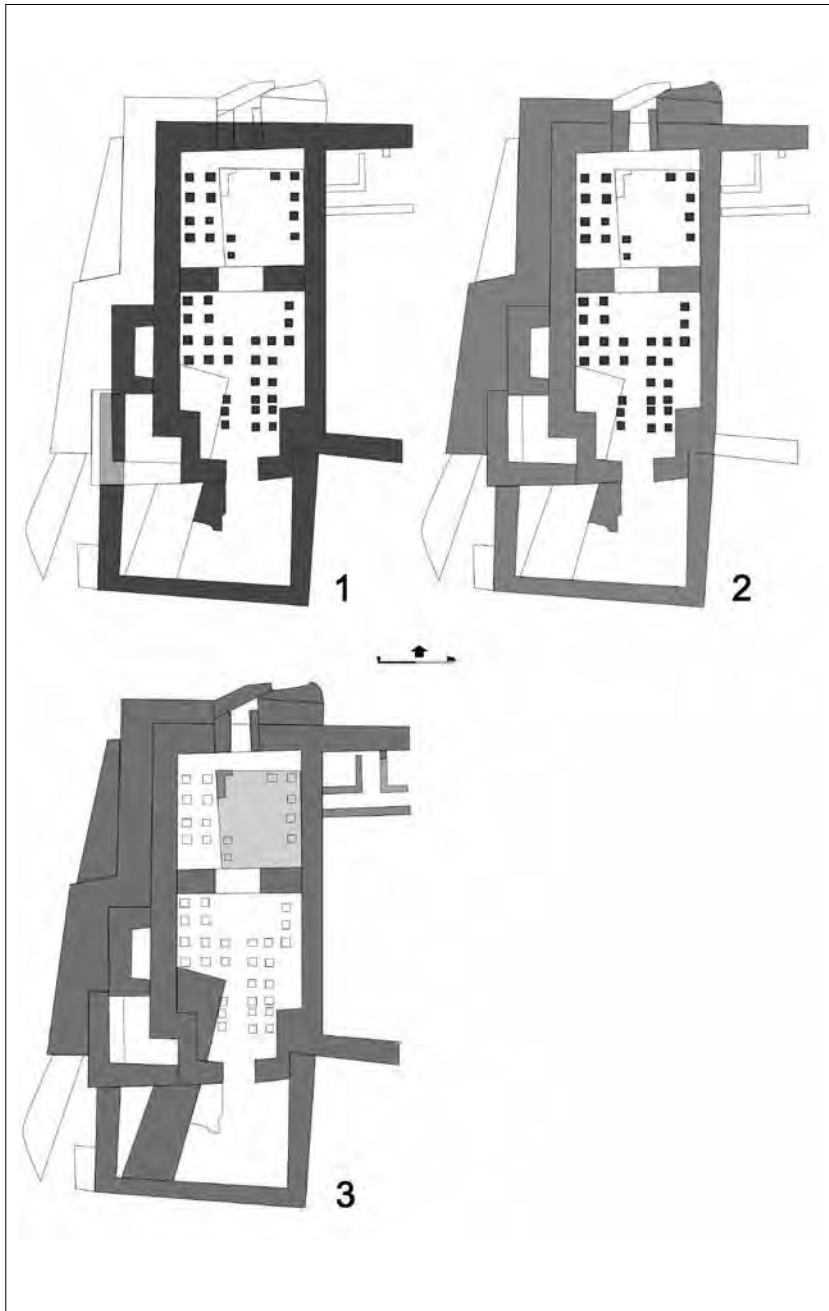
A migdia del bloc de les sales calentes, com hem esmentat, se situava el *praefurnium*, una gran sala que servia per accedir i alimentar el forn i la caldera i, també, per acumular-hi el combustible necessari pel funcionament dels banys.

En un moment que les escasses dades estratigràfiques ens permeten situar al segle II, els banys es varen reformar. Es va construir un segon forn

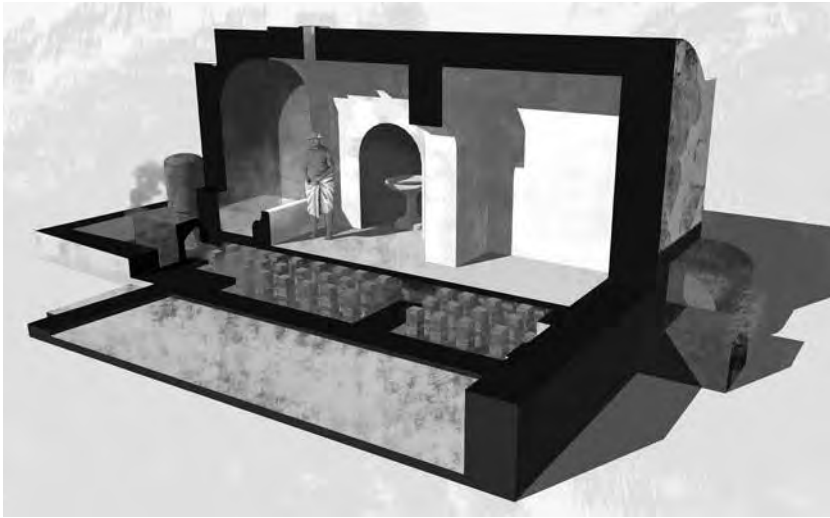


Restes dels banys de la vil·la.

a l'extrem nord, directament comunicat amb l'A5. La construcció d'aquesta nova estructura va implicar la realització d'obres importants, destinades sobretot a mantenir l'estabilitat de l'edifici. Ja hem comentat que les fonamentacions de les diverses construccions de la vil·la s'inserien a les argiles del subsòl i presentaven escassa potència, ja que el material del subsòl era molt compacte i ferm. La construcció d'un forn a la banda nord implicava la creació d'una segona sala de servei, i sembla que es va optar per crear una comunicació entre la vella i la nova. Per fer-ho, es va rebaixar tot el sector oest i nord dels banys, descalçant completament els murs perimetrals. Si descalçar un mur sempre és un problema estructural, en el cas de les sales calentes dels banys aquest era més greu encara, ja que les sales calentes solien anar cobertes amb volta, fet que exerceix una pressió sobre els murs perimetrals molt superior a la d'un sostre tradicional. Per tant, en rebaixar el terreny es va haver d'optar per reforçar aquests murs. I es va fer creant un folre de *caementicium*, que creava un sòcol que protegia i reforçava les velles parets.



Evolució del sector dels banys. 1. s. I dC; 2. s. II dC; 3. Abandonament dels banys i aprofitament de l'espai.



Restitució dels banys (dibuix, D. Vivó).

Probablement, també va ser en aquests moments quan es va construir l'àmbit 10, una sala situada al sud-est del conjunt, pavimentada amb *opus signinum* i que, aparentment, podria formar part de les sales fredes dels banys.

No sembla que la creació d'un nou *praefurnium* impliqués l'eliminació del ja existent. El canvi sembla respondre a una modificació en la utilització de les sales dels banys. L'existència de dos forns permetia proporcionar una escalfor molt superior a les sales, que es podien emprar també com a saunes. En altres vil·les, com la de pla de Palol (Platja d'Aro) (Vivó et al., 2006, 67-76) s'ha pogut constatar la presència de diversos forns (en aquell cas fins a tres) que es podien obrir o tancar segons si es volia emprar la sala com a bany d'aigua o com a sauna. Segurament, aquesta reforma s'inclouria dins d'un projecte més ambiciós, de més gran abast, del qual no ens n'ha arribat cap altre element.

La tercera fase que tenim documentada implica l'abandonament dels banys, i cal situar-la cronològicament dins del segle IV. El *praefurnium* de la banda nord es paredà, de manera barroera, amb un mur de pedres i fang. Segurament, va succeir quelcom similar a la banda de migdia, però el procés d'espoli del sector (que ha fet desaparèixer bona part de les estructures de la banda de llevant) fa difícil confirmar-ho. De tota manera, l'espai es va

seguir aprofitant. A la cambra nord (A5) es construí una estructura que tant podria haver estat un dipòsit com una banyera (?). Es tracta d'una estructura quadrangular de la qual solament ens n'ha arribat l'empremta de la seva base a la part baixa de l'hipocaust i un petit tram del mur que el delimitava.

A la banda est, i travessant el mur perimetral, s'hi han identificat les restes d'una canalització est-oest, que finalitzava a l'interior d'aquesta estructura. Un cop més, la datació d'aquest conjunt no és clara i, de fet, no es pot descartar que la canalització calgui relacionar-la amb la fase anterior.

Una estructura més important es va construir a la zona de migdia. En aquesta zona es va bastir una gran fonamentació que travessa diagonalment els A3 i 10, la funció de la qual ens és desconeguda però que va implicar la destrucció de les dues sales esmentades.

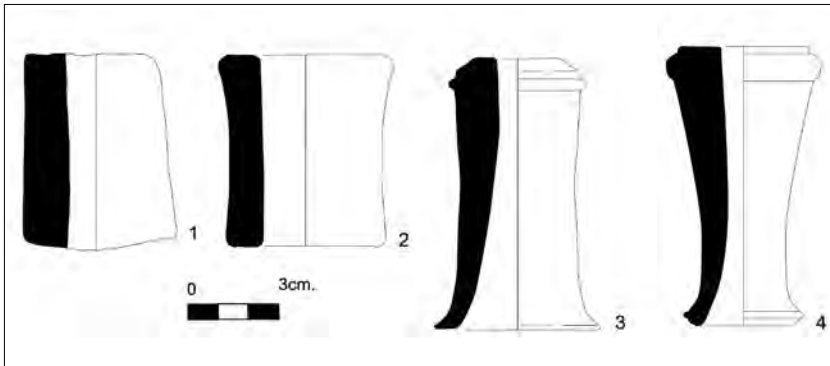
Encara més moderna seria la construcció d'un parell de murs de pedra lligada amb fang localitzats a la banda sud-oest del sector. D'aquests, un mur nord-sud sembla aprofitar la presència del reforç de *caementicum* dels antics banys prolongant-lo en direcció sud.

ELS MATERIALS

Com ja hem comentat, són molt pocs els estrats que es poden situar de manera fiable en època romana, tots ells situats a la zona 2. És cert que en els altres espais excavats s'han recuperat materials d'època romana, però sempre barrejats amb materials molt més moderns que en resten un valor més enllà de permetre dotar d'una forquilla cronològica per la freqüentació o existència de la vil·la. En aquest sentit, el conjunt de materials recuperats ens permeten situar entre els segles I aC i el V dC el moment d'existència de la vil·la.

Si fem una ràpida ullada als estrats que han proporcionat materials romans sense intrusions (o almenys sense excessives intrusions) veurem que es tracta majoritàriament de nivells situats en angles i racons de diversos espais, fet que els va salvar dels posteriors espolis.

- UE 2060: nivell d'enderroc a l'angle nord-oest de l'A5. Allà es trobaren fragments de paviment d'*opus signinum*, *tubuli* i morter provinent dels murs de l'entorn. Els materials més moderns són africanes de cuina envernissades que aporten poca informació, ja que, com veurem, en altres indrets dels banys s'han recuperat materials que daten en època més moderna l'abandonament.



Tipus de *tubuli* localitzats a les termes. 1. UE 2069; 2. UE 2131; 3-4. UE 2173.

En aquest estrat hi havia també algun material d'època moderna, però de manera testimonial.

- UE 2062: nivell similar al 2060, però ubicat a la banda sud de l'A3. Hi havia diversos fragments d'*opus signinum* i els materials romans més moderns estan formats per TS Lucente. Malauradament, també hi trobem ceràmiques modernes, en quantitat escassa, però no testimonial.

- UE 2066 i 2070: nivells situats a l'interior de l'A6. Trobat a nivell de la fonamentació dels murs, els seus materials (TS sud-gàlica i TS Itàlica) permeten situar a principis del segle I dC la construcció dels banys.

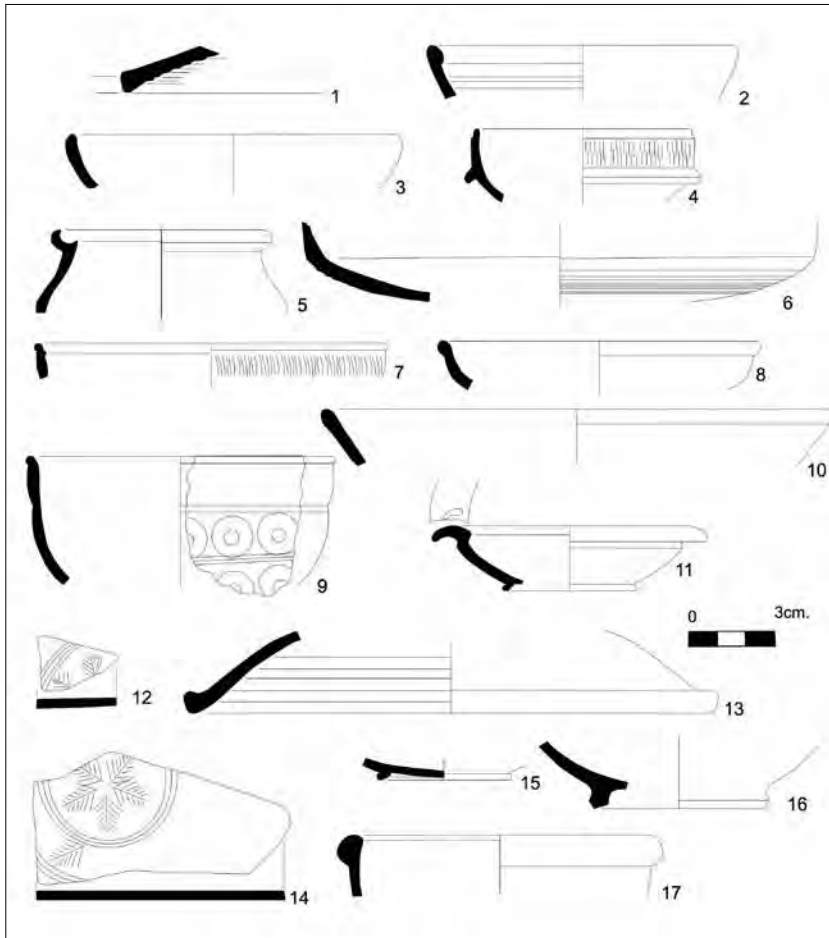
- UE 2069: situat entre les *pilae* de l'hipocaust de l'A3, hi havia una petita quantitat de materials, entre els quals cal esmentar la troballa de ceràmica africana de cuina, que proporcionen, però, una cronologia molt àmplia.

- UE 2091: nivell situat a l'interior de la boca del *praefurnium* nord. Els materials més moderns són un fragment de TS Africana A i un d'africana de cuina envernissada que ens situen en un context del segle II dC.

- UE 2131: nivell situat a tocar del brancal occidental del *praefurnium* sud. La presència de TS Africana D permet situar al segle IV l'abandonament dels banys, ja que aquest nivell precisament obliterationava la boca del forn.

- UE 2147: situat dins l'A11, aquest nivell conté materials del segle I dC i, amb els trobats a l'A6, ajuden a establir la datació del moment constructiu dels banys.

- UE 2159: nivell d'abandonament localitzat dins de l'A9. La presència de 2 fragments de TS Africana D estampillada situa al segle IV l'abandonament dels banys.



Materials recuperats a la zona de les termes: UE 2060: 1-3. Africana de cuina; UE 2066: 4. TS sud-gàl·lica; UE 2069: 5-6. africana de cuina; UE 2070: 7-8 TS sud-gàl·lica; UE 2091: 9-10: TS sud-gàl·lica, 11. TS africana A; UE 2131: 12. TS africana D, 13. africana de cuina; UE 2159: 14. africana D; UE 2166: 15. TS africana A.

- UE 2166: nivell situat sota el paviment d'*opus signinum* de l'A10. Els materials eren molt escassos, però se situen dins el segle II dC (TS Africana A), fet que confirma que la creació d'aquest àmbit forma part d'una remodelació, posterior a la construcció dels banys.

- UE 2205: aquest estrat és un nivell modern, però cal ressaltar-hi la troballa del fragment de ceràmica romana més moderna de les trobades a les excavacions, un fragment de base de grisa paleocristiana.

LA TORRATXA I LA NECRÒPOLIS DE LA VIL·LA

La necròpolis de la vil·la romana de Vilablareix se situa a l'anomenat camp de la Torratxa de Cal Curt, uns dos-cents cinquanta metres a migdia de l'església de Sant Menna, on s'han localitzat les restes de la vil·la. La tria del lloc devia estar condicionada per la proximitat a un vell camí que coneixem documentalment des d'època carolíngia i que posava en contacte directe Girona i Vic (Canal et al., 2003, 405-406) i que devia ser també la via de comunicació principal entre la vil·la i *Gerunda*. El lloc, lleugerament enlairat, domina l'entorn, cosa que fa clarament visible des de la distància qualsevol construcció. Era precisament aquesta visibilitat un dels factors essencials en la tria de l'indret on bastir-hi els monuments funeraris.

La presència d'un gran mausoleu turriforme constituïa, fins fa pocs anys, el senyal més evident de l'existència d'una vil·la a les proximitats. Aquest edifici dibuixa una planta rectangular de 3,30 m × 4,20 m, amb una altura conservada de més de 8 m que el fa ben visible des de gran distància gràcies a l'entorn absolutament planer. L'aspecte de torre ha donat origen a la nomenclatura popular *la Torratxa* o la més arqueològica de torre sepulcral.

Coneguda d'antic, la seva adscripció a un monument sepulcral romà es va publicar el 1864 (Anònim, 1864; també, Buscató, López i Nolla, en premsa). Des d'aleshores, sovintegen les referències historiogràfiques (Botet i Sisó, 1874; Girbal, 1883; Puig i Cadafalch, Falguera i Goday, 1909; Puig i Cadafalch, 1934; Cid, 1950; Nolla i Casas, 1984, 196-197; Sanmartí, 1984, 124-126; Nolla et al. 2005, 211-225).

El monument se situa just al límit d'un camp, que presenta un desnivell de més d'un metre en relació amb el que es troba a llevant, realçant encara més la seva visibilitat i posició preeminent. Com veurem, com a mínim dos monuments més s'arreglaven al seu costat creant una façana, ben visible des del camí.

Tot i això, espoliada d'antic i malmenada pel temps i les inclemències naturals, la torre ha conservat prou bé l'estructura bàsica. Consta de dos cossos superposats i un terrat que, en origen, sostenia el trespol de fusta. Els murs van ser bastits amb *opus caementicium*, tot emprant un morter de calç de gra gruixut d'origen volcànic del país, emprant la tècnica de l'encofrat. Les parets són massisses i cegues, excepte la cara de llevant –en realitat nord-est–, que, a l'altura del pis superior, és completament oberta amb una gran arcada. Aquesta, de cara al camí, és la façana principal on figurava la làpida commemorativa –de la qual encara s'aprecien les impressions al lloc

on havia estat encaixada, just sota la gran arcada–, i l'estàtua (o estàtues) del(s) difunt(s) que anava col·locada al cos superior.

Com ja hem comentat, les dimensions totals del monument són de 4,20 m a les cares nord-est i sud-oest per 3,30 m a les altres dues, i amb una altura conservada de 8,12 m.

Els dos cossos inferiors estan separats per una faixa de cinc filades de *testae*. Pel que fa al cos inferior, correspon a la cambra funerària, i s'hi accedia per una porta ubicada a la cara sud-oest. De fet, durant molt temps es pensava que l'esvoranc existent a aquesta banda era un forat de saqueig (Cid, 1950, 230).⁹ Varen ser les excavacions realitzades l'any 2002 amb les quals es va poder comprovar que en realitat es tractava d'una porta molt malmesa pels processos d'espoliació, però de la qual conservava perfectament el llindar (Nolla et al., 2005, 216). Aquest està construït emprant pedra sorrenca i marca dos petits graons, així com un encaix de 0,95 m de llarg per 0,46 m d'amplada. Per sota de la faixa de *testae* es conserven dos encaixos quadrangulars, perfectament centrats sobre la porta i que cal interpretar com l'ancoratge d'una estructura avui perduda. Al damunt de la faixa de rajol hi ha traces d'un segon element, triangular en aquest cas, segurament un frontó decoratiu que formaria part d'una falsa façana imitant un temple, combinant elements d'estuc i morter (falses columnes, un fris...) amb altres de més consistents (Nolla et al., 2005, 216).

Interiorment, el *conditorium* manté la planta rectangular (2,57 m × 1,88 m) i cobert amb volta, amb una altura màxima, en el punt central, de 2,55 m. La volta, actualment força malmesa, era construïda amb *testae* i en forma de mig punt.

El cos superior està presidit per una gran edícula oberta a la cara nord-est de 2,76 m de llum i 3,20 m d'altura. La cambra també està coberta amb una volta de canó disposada perpendicularment respecte a la inferior. La cambra presenta unes dimensions interiors de 2,70 m × 2,32 m i una altura de 3 m. Allí se situarien les imatges, en forma d'escultura, dels difunts. De fet, al sòl de la cambra encara queden alguns indicis del que podrien haver estat els punts de subjecció de les escultures. A la façana nord, sota l'arcada es conserven traces al *caementicium* d'una cartella rectangular, en la qual s'encaixaria la placa amb l'epitafi.

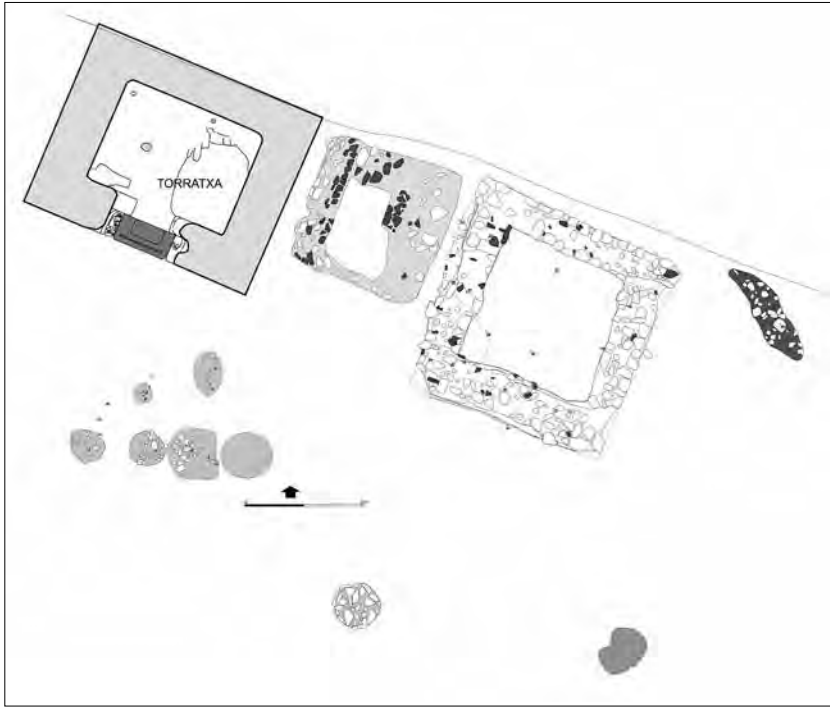
⁹ De fet, Cid considerava que l'accés al monument es feia a través de la gran arcada del cos superior i que una trapa comunicava aquell espai amb el cos inferior (Cid, 1950, 231)

Al damunt d'aquest segon cos es disposa un altell o terrat que devia servir simplement per sostenir el sostre. Externament, aquest nou cos no era diferenciable, ja que cap faixa de rajols l'emmarcava com passava amb el cos inferior. De tota manera, cal tenir present que és actualment quan aquestes distincions entre pisos són apreciables. En el moment de funcionament de la tomba, aquest nucli de *caementicium* anava revestit completament, ja fos d'estucs o amb aplacats més luxosos i la seva aparença devia ser molt diferent.

Interiorment, els murets que delimiten el cos superior presenten tot un seguit d'orificis quadrangulars, tots similars (de 0,12 m de costat per 0,10 m de profunditat), on anirien encaixades les bigues del sostre. Pel que fa a la coberta del monument, s'han plantejat tota mena de solucions que van des de la coberta plana (Cid, 1950, 231-232) a la de forma piramidal (Sanmartí, 1984, 126; Nolla et al., 2005, 219) mentre que en interpretacions més recents s'ha optat per un sostre de doble vessant (Nolla, 2012a, 182).

El tipus de cambra funerària fa pensar en un espai per a inhumacions. Per aquesta raó, els darrers estudis situen la seva datació a mitjan segle II (Nolla et al, 2005, 222), una datació molt similar a la que tradicionalment se li havia atribuït, d'època severiana (Cid, 1950, 234). Certament, una datació establerta simplement atenent el ritual funerari o a partir de la seva estructura arquitectònica pot ser arriscada. Pel que fa a la seva estructura, cal assenyalar que a les proximitats de la Torratxa s'ha localitzat un segon monument funerari de característiques molt similars.¹⁰ Aquest segon monument, conegut com el Temple, se situa al municipi d'Aiguaviva, i presenta una aparença molt similar, si bé en pitjor estat de conservació. En aquest segon cas, la conservació del *loculus* destinat a una urna permet asseverar que estava destinat a incineracions, raó per la qual s'ha datat al segle I dC (Nolla i Casas, 2005, 228). Aquest fet demostra que un tipus de tomba molt similar es podia emprar per als dos rituals, i que l'ús de determinats models arquitectònics podia presentar una cronologia certament àmplia. Si bé la inhumació s'imposa a partir de mitjan segle II dC com el sistema funerari hegemònic, era un ritual ja emprat, encara que fos de manera minoritària,

¹⁰ Es tracta d'un monument turriforme, construït amb un *opus caementicium* de característiques molt semblants a l'emprat a la Torratxa. Actualment, solament se'n conserva la base, però es conserven documents del segle XIX que testimonien que en aquells moments encara conservava part d'un pis superior (Buscató, López i Nolla, en premsa).



Planta del sector de la necròpolis de la Torratxa.

durant la primera centúria, raó per la qual la datació s'ha de prendre amb certa cautela.

L'any 2010 es va realitzar una excavació a l'entorn de la Torratxa, concretament a migdia i llevant del monument, indrets on unes rases de prospecció fetes l'any 2003 havien identificat tot un seguit d'indis d'ocupació (Nolla i Sagrera, 2004; Nolla et al, 2005, 223-224). Tot i que l'excavació va aportar resultats positius, cal assenyalar que tant les estructures com els materials localitzats es recuperaren en un pèssim estat de conservació, molt afectats pels treballs agrícoles.

A la banda de migdia de la Torratxa es varen localitzar les restes de fins a set fosses. Totes presentaven una estructura similar. Es tractava de forats de planta aproximadament circular, cap de les quals arribava al metre de diàmetre, excavats a les argiles del subsòl. A l'interior de totes les fosses es trobaren restes de cendres i carbons i eren farcides amb pedres i fragments de *tegulae*. Cal destacar, però, que en cap de les fosses es varen recuperar elements que ens permetessin intuir la presència d'urnes. En una

s'hi recuperaren un conjunt de quatre *imbrices* disposats verticalment, molt probablement un conducte per a libacions.

Les dimensions de les fosses fa difícil la seva interpretació com a *busta*, llevat que entenguéssim que es tracta en tots els casos d'enterraments infantils. Molt més probable és que es tracti d'*ustrina* molt senzills, on les cendres es dipositen directament al fons de la fossa. Tombes d'aquesta mena i amb una simplicitat idèntica s'han localitzat a cementiris rurals com el de la Vinya del Fuster (depenent de la vila de Tolegassos, a Viladamat) i a les necròpolis urbanes de l'entorn d'Empúries (Nolla, Casas i Soler, 2012, 26)

Al costat d'aquestes tombes d'incineració es va identificar una sola inhumació, enterrada en una fossa, orientada de sud-oest a nord-est. El difunt, que es trobava en un pèssim estat de conservació fou dipositat en posició de decúbit supí, i no es va recuperar cap ofrena associada.

Al nord de totes aquestes fosses, i disposades alineades d'oest a est al costat de llevant de la Torratxa, es varen identificar els basaments de dues estructures quadrangulars. Obrades, ambdues, amb pedres lligades amb morter, sembla que totes dues serien buides internament, com ho mostren els indicis de presència de sengles paviments. Pel que fa a l'estructura situada a llevant, de la possible pavimentació, solament en quedava el *rudus*, format per petits rierencs i fragments de *tegula* i *dolium*. També a l'estructura situada al centre del conjunt es conservava a l'interior part d'un paviment o, molt més probablement, preparació, feta amb fragments de *dolium* disposats planers.

Les dues estructures es disposen arreglades amb el mausoleu de la Torratxa, al límit del desnivell que actualment separa els dos camps, creant una façana de monuments funeraris de cara al camí que transitava uns metres al nord del conjunt.

Les dimensions dels dos monuments localitzats el 2010 són molt diferents. Així, el més proper a la Torratxa feia 2,30 m × 2,5 m. El mal estat dels murs perimetrals, dels quals solament es conserven un màxim de dues filades, dificulta establir les dimensions internes del monument, que no superaria en cap cas el 1,20 m de costat. Aquestes dimensions són molt més adequades per a un enterrament d'incineració que no pas per a una inhumació, sempre que, un cop més, no es tractés d'un enterrament infantil.

Contràriament, el segon monument presenta unes dimensions molt similars a les de la Torratxa (3,42 m × 3,78 m) i uns murs molt més clarament definits d'uns 0,60 m de gruix, fet que crea una cambra interior de més de 2 m de costat. Tot i això, la part conservada dels murs, dels quals només se'n conserven un màxim de tres filades corresponents a fonaments, és de

característiques aparentment menys sòlides que el de la Torratxa, amb rierencs i fragments de *tegulae* lligats amb morter. A l'interior es varen recuperar alguns materials, entre els quals cal remarcar la troballa de fragments de vidre cremats, el que en principi indicaria una utilització del monument per enterraments d'incineració. Val a dir que les restes del paviment interior solament es conservaven a la banda nord, i que a l'excavació del sector de migdia es varen identificar les restes d'un *dolium* encastat al terra, que no es va poder acabar d'excavar.¹¹ Com que no es va conservar el paviment en aquest sector, no es va poder confirmar si el *dolium* formava part del mateix monument (contenint probablement una incineració) o era un element anterior.

Al sud del monument funerari més oriental es varen recuperar uns nivells de terres cremades i carbons que podrien indicar la presència d'una altra tomba d'incineració, així com restes òssies pertanyents a l'enterrament d'un cavall.

En definitiva, a l'espai funerari localitzat a l'entorn de la Torratxa es combinen aquells elements que cal relacionar amb el ritual de la incineració amb d'altres que indiquen un ritual d'inhumació. Les fosses localitzades a redós dels monuments funeraris eren utilitzades per a la realització d'incineracions, i la presència d'elements, com ara les cobertures de pedres i la creació de tubs de libació, ens indiquen que les restes del difunt eren col·locades directament dins una petita fossa. Pel que fa als monuments funeraris, el ritual emprat és clar en dos casos. La Torratxa estaria destinada a inhumacions. En canvi, el que es troba en posició central, més petit, podria ser dedicat a incineracions, amb una o diverses urnes a l'interior. Pel que fa al darrer, situat a l'extrem de llevant del conjunt, les seves dimensions l'acosten a la tipologia del de la Torratxa, però la troballa a l'interior de vasos lacrimatoris cremats podrien fer pensar en un ús per a incineracions. Tot i això, aquesta darrera afirmació cal prendre-la amb reserves, ja que l'estat d'arrasament de les restes pels treballs agrícoles i el remenament i el desplaçament de materials que això comporta, fa factible que aquests materials provinquin d'alguna tomba d'incineració propera.

En tot cas, la combinació dels dos sistemes d'enterrament ens parla de la llarga pervivència del cementiri, que perduraria almenys al llarg dels segles I i II sense que es pugui descartar un ús tant anterior com posterior a aquestes

¹¹ Unes fortes pluges varen impedir acabar l'excavació del sector de llevant del jaciment.



Restes del monument funerari situat a l'extrem est.

dates. A més, cal tenir present que només s'ha explorat un sector del camp i que no es pot descartar la presència de més enterraments i monuments, especialment a ponent de la Torratxa.

D'altra banda, la combinació de tombes luxoses amb d'altres molt més pobres podria ser indicatiu d'una coexistència dins la mateixa necròpolis de les tombes de la família del propietari i de les dels seus treballadors. Un cas similar podria trobar-se a la vil·la del pla de l'Horta (Sarrià de Ter), on sembla que es va generar una necròpolis al voltant de la tomba de la família del propietari (Llinàs et al., 2005; Llinàs et al., 2008).

UN ESBÓS HISTÒRIC

Amb les restes disponibles podem traçar, encara que sigui ràpidament, algunes de les principals línies del que era i com s'organitzava la vil·la de Vilablareix. Tanmateix, la manca d'estratigrafies fiables i tot sovint, també, d'estructures, impedeix, en molts casos, establir les datacions de la majoria d'elements i, per tant, fixar-ne l'evolució al llarg del temps.



Restes del monument funerari situat a llevant de la Torratxa.

Analitzem tot seguit el que sabem de la vil·la:

Se situava en un espai lleument enturonat respecte al seu entorn, molt proper a un curs d'aigua i a un camí que menava cap a la ciutat de *Gerunda*; envoltada de camps de conreu i terres baixes, el conjunt d'edificis devia ser visible a gran distància. Tots aquests elements reunien la gran majoria de punts significatius que configuren allò que se cercava en el moment de triar l'indret on edificar una d'aquestes cases de camp, combinant els elements desitjables per a la vida quotidiana amb els que necessitava tota explotació destinada a la comercialització dels seus productes. Tampoc hi mancava una certa escenografia –amb la posició elevada de l'edifici principal–, important en la mentalitat i usos socials de les classes benestants romanes.

Com sol ser habitual, la vil·la estava formada per diversos edificis. L'habitatge principal, la *pars urbana*, se situaria a la part més enlairada que ocupa actualment l'església de Sant Menna, i a una cota lleument més baixa es disposarien altres estructures de caire productiu (*pars fructuaria*).

L'origen de la vil·la cal situar-lo a mitjan segle I aC, com ho mostren alguns dels materials més antics localitzats aquí i allà, de manera dispersa. Pocs elements ens han arribat del que seria la vil·la republicana. Són dos, essencialment. D'una banda, un mur localitzat al sondeig 1 de la zona 2,

construït amb pedres solament polides exteriorment i lligades amb fang que ha arribat fins a l'actualitat gràcies al fet que va ser aprofitat com a fonamentació d'una estructura posterior. De l'altra, un conjunt de sitges que se situaven immediatament a llevant d'aquest mur. Malauradament, en el moment de ser colgades no es varen farcir amb terres que portessin materials que ens permetessin fer una aproximació cronològica, sinó que varen ser reblertes amb morter i rierencs, una operació necessària si es volia compactar i donar solidesa al terreny. De fet, el subsòl natural d'aquest sector està format per argiles molt dures que permetien construir fonamentacions poc profundes. Tanmateix, la presència de forats amb rebliments de terra haurien resultat poc efectives; per això, segurament, empraven aquest sistema.

La vil·la va ser remodelada, segons sembla, molt intensament en època augustal. En aquest procés segueix també un *modus operandi* que trobem a la majoria de vil·les del territori. El canvi no devia afectar solament l'estructuració de l'edifici, que no coneixem si deixem de banda aspectes constructius, ja que el fang fou substituït pel morter, dotant l'edificació d'una gran solidesa. A més, el morter permetia introduir novetats en les formes i acabats que dotaven aquests edificis d'un considerable ventall de possibilitats arquitectòniques fins aleshores irrealitzables.

Al sondeig 1 es varen localitzar diversos vestigis que caldria situar en aquest context cronològic. Es tracta d'una combinació de murs dels quals conservem almenys alguna filada amb d'altres dels quals solament queda el senyal de la rasa d'espoli. De tota manera, aquests indicis dibuixen un mínim de tres espais, un dels quals, situat a migdia del conjunt, era pavimentat amb un sòl de mosaic d'*opus signinum* amb tessel·les blanques incrustades que dibuixaven un camp de rombes. Del paviment, solament en quedaven dos petits fragments *in situ*, mentre que a la resta de l'espai es conservava part del *rudus*, format per una combinació de pedruscall i alguns fragments de *tegulae* incrustats directament a les argiles del subsòl. La tipologia del paviment entronca directament amb la tradició itàlica, en què trobem aquests sòls de manera habitual en construccions d'època baixrepublicana. A la península Ibèrica els localitzem en entorns domèstics, sobretot urbans, tant en època republicana com de principis del segle I de l'era. El paral·lel més proper el localitzem a la vil·la del pla de l'Horta (Sarrià de Ter) en un context també augustal-tiberià (Palahí i Vivó, 2012, 136).

De les restes que es conserven, poca cosa més es pot albirar. Curiosament, cap dels murs localitzats al sondeig 1 reapareixia al sondeig 2. I el mateix



Imatge del monument de la Torratxa i restitució dels tres monuments funeraris coneguts (dibuix, D. Vivó).

podríem dir a la inversa, tot i que les dues cales estan separades per poc més de tres metres. Això dificulta la datació de les restes del sondeig 2, ja que no han proporcionat cap estrat que permeti establir una cronologia clara i tampoc ho podem fer per relació amb les altres estructures. Per tant, només podem dir que en un moment indeterminat del segle I dC,¹² l'habitatge de la vil·la es va completar amb la construcció dels banys.

Formaria part de la mateixa *pars urbana* el paviment d'*opus signinum* localitzat al sondeig 3. Molt malmès pels diferents retalls de tombes del sector, no coneixem cap dels murs que el delimitaven ni disposem de cap altra dada que ens aporti a la seva cronologia.

Tampoc sabem gran cosa de la *pars fructuaria* de la vil·la, que, aparentment, se situava a la zona 1, al camp baix. De les construccions d'aquella zona ens en queden les traces d'una cambra. A excepció de l'angle sud-oest de l'estança, bastida en *opus caementicium* i que s'ha conservat, de la resta de murs, solament en queden les traces deixades per les rases d'espoli, que ens dibuixen un espai de petites dimensions, segurament algun element annex que caldria relacionar amb l'altra estructura conservada del sector, un dipòsit. En efecte, immediatament al nord d'aquest espai es conserven les restes d'un dipòsit del qual es conservava exclusivament el paviment d'*opus signinum* del fons i la base dels murs que el delimitaven.

¹² L'única dada cronològica fiable de la qual disposem es data ja dins del segle II dC, però correspon al moment de reforma dels banys i no a la seva construcció original.

En tota la zona 1 no s'ha conservat cap estrat que ens permeti una aproximació cronològica a aquestes dues estructures. Tot i això, cal ressaltar que en tot aquest sector es varen recuperar gran quantitat de fragments de *tegulae* i *imbrices* que cal associar a aquestes restes. També creiem que caldria situar en època romana la construcció de la llarga claveguera que travessa el camp de tramuntana a migdia. La seva adscripció a aquest període cronològic la basem essencialment en dos indicis. D'una banda, el morter emprat per construir els murs laterals de la claveguera és de característiques molt similars al que es va utilitzar per construir la cisterna i la cambra veïna. De l'altra, la claveguera travessa per sota de la cambra localitzada al sud del dipòsit i les poques traces de mur que queden en aquest espai no semblen destruïdes per la seva construcció. Ja hem comentat en apartats anteriors que la claveguera es dirigia cap a una petita riera situada al límit de migdia del camp, però no sabem on s'originava, ja que per la banda nord finalitza de manera sobtada pels canvis produïts en la topografia del terreny.

La presència de diversos monuments funeraris de certa entitat a la necròpolis de la Torratxa demostra que es tractava de l'espai funerari de la família propietària del *fundus*, i que l'espai va ser utilitzat al llarg d'un lapse de temps prolongat. La combinació de tombes de cremació amb el gran mausoleu de la Torratxa, destinat a acollir inhumacions, també mostra aquesta llarga duració en el seu ús. L'escassa quantitat de tombes localitzada en aquest entorn permet intuir l'existència d'un segon nucli funerari, més o menys proper al que ens ocupa, on s'enterrarien els treballadors del *fundus*.

Al costat de tots aquests elements en trobem d'altres de molt més difícil adscripció, tot i que creiem que caldria situar-los en època tardoantiga o, més improbable, altmedieval. A la zona 1, parlariem de dos murs, ambdós orientats de nord a sud i obrats amb pedra lligada amb fang. El més septentrional és un llarg mur rectilini, sense cap traça de gir o compartimentació, que cal assimilar a un límit de finca o a la tanca d'algun espai obert. Quelcom similar podria succeir amb el mur trobat a l'extrem sud del camp. Fins i tot podria tractar-se de la prolongació del mateix límit de finca constituït pel mur nord, atès que tampoc en aquest cas hi havia cap indicatiu de gir o de pertinença a una barraca o edificació.

Al sondeig 3 de la zona 2 es conservava l'angle d'una estança de murs de pedra lligada amb fang que es perdia fora del sondeig i dins de l'actual església. Interiorment, aquesta estructura va ser remolinada i presentava una cara interior molt polida i ben acabada. Segurament caldria relacionar aquestes troballes amb una de les fases medievals de l'església de Sant

Menna. El parament de morter, molt polit interiorment, fa pensar en una tomba d'obra que es podia situar a l'exterior de l'església (com, de fet, passa amb les que encara es conserven davant la porta de migdia de l'edifici). L'ampliació de l'església hauria acabat destruint-la.

LA VIHA DE SANT MENNA DE VILABLAREIX I EL SUBURBIUM DE GERUNDA

La vil·la de Vilablareix formaria part del grup de vil·les suburbanes de la ciutat de *Gerunda* que destaquen per no situar-se al centre del pla de Girona, a les zones més properes al recinte urbà, sinó als marges exteriors, tot aprofitant els primers desnivells topogràfics. Aquesta localització, en posició lleument enlairada, arrecerada, oberta a la plana, molt propera a les principals vies de comunicació i a cursos d'aigua que les abasteixen, són trets generals del conjunt de vil·les suburbanes de *Gerunda*. Característiques similars les trobem a les vil·les de Sant Pere de Montfullà i del pla de l'Horta de Sarrià de Ter (Palahí, 2012b). Aquests assentaments conformaven una anella de grans vil·les suburbanes, entre les quals també podríem incloure les de Cal Temple d'Aiguaviva i la de Palau, que solament coneixem per les restes de sengles monuments funeraris, però que se situen en indrets molt similars, a les vores de la plana, defugint les cotes més baixes. L'única excepció coneguda avui dia en aquesta disposició és la de la vil·la de Can Pau Birol o de Bell-lloc, que es troba enmig de la plana, entre dues rieres (Palahí, 2012b, 120). Tot i això, creiem que aquesta disposició és enganyosa, ja que tot i que actualment l'indret ocupat per la vil·la es mostra com una zona essencialment planera, és molt possible que en època antiga ocupés una petita elevació.¹³

El més sorprenent de la imatge que ofereix el *suburbium* de *Gerunda* és l'escassa ocupació de les àrees més properes al mateix recinte emmurallat. Es podria argumentar una manca d'excavacions arqueològiques en aquests espais, però no sembla un argument suficient. Certament, les zones més properes a les muralles, els barris de Sant Feliu, les Pedreres i els Arenys, han estat objecte de poques intervencions arqueològiques, i els seus habitatges, amb segles d'antiguitat la majoria, han estat objecte de poques reformes que afectessin el subsòl, fet que pot oferir una visió distorsionada de la realitat

¹³ Les restes de la vil·la es varen recuperar a escassament 20 cm de profunditat, fet que indica que el nivell de circulació de la zona no s'ha elevat des d'època romana, mentre que sí que ho ha fet a les zones de l'entorn, especialment a les més properes als cursos fluvials.

en època antiga. Però aquest argument no és aplicable a la zona baixa de la ciutat, al barri del Mercadal. I no perquè s'hi hagi excavat més, sinó perquè ha estat objecte de grans moviments urbanístics al llarg de tot el segle XX. Tot i la manca d'excavacions, alguna notícia hauria quedat de la troballa, encara que fos accidental, de restes arqueològiques (mosaics, ceràmiques, estructures...).

En tot el barri del Mercadal solament hi ha notícies de l'existència d'un nucli d'ocupació d'època romana, i correspon a l'existència d'una necròpolis a l'entorn de l'actual església de Santa Susanna (Nolla i Sureda, 1999; Nolla, 2012a, 186-190), però, com en el cas de la vil·la de Can Pau Birol, hi ha indicis que permeten suposar que el que avui es presenta com un entorn planer, no ho era tant en època antiga, i es trobava lleument elevat respecte al seu entorn immediat. La seva problemàtica és molt específica i deriva segurament del seu ús com a espai de mercat, del qual acabà prenent el nom.

Per què no es va aprofitar aquest espai extraurbà però molt proper al nucli urbà, planer, ben regat i aparentment ideal per construir-hi una vil·la suburbana? Molt probablement, per la mateixa raó per la qual no es va aprofitar per fer-hi passar la via i per construir-hi la mateixa ciutat de *Gerunda*: els elevats riscos d'inundacions. Aquest ha estat un problema de la zona baixa de la ciutat de Girona al llarg de tota la seva història, tot i les grans obres realitzades per controlar-lo (Ribas, 2001). Encara als anys setanta del segle XX es continuaven produint crescudes de greus conseqüències. No en va, la zona del Mercadal va ser la darrera a ser urbanitzada. No va ser fins als segles XII-XIII¹⁴ quan l'espai susceptible de ser urbanitzat a la banda est de l'Onyar ja era pràcticament esgotat i s'havien realitzat importants obres destinades a intentar controlar els cursos fluvials que es va urbanitzar de manera decidida la zona del Mercadal (Canal et al., 2010)

El problema de les inundacions no devia ser l'únic que va influir en els potentats gironins a l'hora de triar el lloc on erigir les seves vil·les suburbanes. Altres factors devien tenir-hi a veure. Un podia ser la voluntat d'explotar al màxim els recursos que oferia una plana petita com la de Girona, i no voler malbaratar espai amb les construccions residencials. Una altra raó tenia a veure amb la voluntat autorepresentativa dels propietaris. Els indrets triats

¹⁴ Ja el 1087 s'esmenta l'església de Santa Susanna del Mercadal i també al segle XI hi ha constància de l'existència del rec Monar i tot un conjunt de recs menors que comencen a ordenar la xarxa hídrica (Canal et al. 2010, 44-45).

per erigir les seves vil·les, aprofitant espais elevats, oferien unes possibilitats escenogràfiques que varen ser explotades per l'aristocràcia local per mostrar la seva riquesa i rellevància.

L'ocupació dels espais suburbials corre paral·lela a la de la pròpia fundació de la ciutat, i tant Vilablareix com el pla de l'Horta presenten indicis clars de la creació d'una vil·la ja a mitjan segle I aC. Aquests establiments seran objecte d'un gran creixement en època altimperial, amb la creació d'espais luxosos destinats a l'*otium*, però també necessaris per poder desenvolupar les obligacions socials dels propietaris. En el cas de Vilablareix, aquesta evolució només la podem resseguir a través la construcció i remodelació del conjunt termal, un element essencial en el concepte social i de relacions de les elits romanes. En altres casos, com al pla de l'Horta, és la creació d'un sistema de sales de representació i destinades al *convivium* organitzades al voltant d'un pati que es dotà d'un nimfeu, fet que ens il·lustra sobre aquestes activitats socials (Palahí, 2012a, 230-231; Palahí, 2012b, 112-113). També a Montfullà es construí un *triclinium* amb un sòl d'*opus tessellatum* (Nolla et al., 2003, 19-26; Palahí, 2012b, 118-120).

En època baiximperial, la majoria de vil·les conegudes semblarien entrar en un procés d'estancament o decadència. Al pla de l'Horta no es van construir noves estructures sumptuàries i el manteniment de les ja existents sembla relativament deficient, ja que els vells mosaics foren reparats tot emprant *opus signinum* (Palahí, 2012a, 233; Palahí 2012b, 114). En el cas de Vilablareix, s'abandonaren els banys al llarg del segle IV sense que disposem de dades per veure l'abast real de les reformes al conjunt de la vil·la. Un cop més, l'element diferent el constitueix la vil·la de Can Pau Birol, de la qual disposem de molt poca informació d'època altimperial, però que al baix imperi devia presentar un gran luxe, com ho demostren el conjunt de mosaics figurats recuperats. Malauradament, els mosaics són l'únic que coneixem d'aquesta vil·la, cosa que limita clarament la seva interpretació.

Un darrer punt que cal ressaltar és que la majoria de vil·les suburbanes de *Gerunda* disposaven d'una necròpolis pròpia, on s'enterraven no solament els treballadors de la vil·la, sinó també la família del propietari, determinat per la presència de grans monuments funeraris. Molt a prop de la vil·la de Vilablareix es conserven les restes del mausoleu del Temple a Aiguaviva (Nolla i Casas, 2005a), que presentava una estructura molt similar a aquest. Però també a la vil·la del pla de l'Horta es conserven restes d'un monument funerari que actuava com a nucli central d'una de les necròpolis de la vil·la. Hi podríem afegir la tomba localitzada fa unes dècades a Palau (Nolla i Sureda, 1999,

50-51; Nolla i Casas, 2005b, 243). Tots aquests elements demostren que una part important de l'elit urbana de la ciutat de *Gerunda* va preferir enterrar-se durant molt de temps a la seva vil·la, *in suo fundo*. Aquesta situació sembla que va canviar lleugerament en època baiximperial, en la qual es detecta una menor activitat funerària a les vil·les i, potser per influència del cristianisme i la creació de necròpolis *ad sanctos*, una potenciació de les necròpolis urbanes, especialment a l'entorn de Sant Feliu i el Mercadal (Nolla i Palahí, 2012). Aquest fet contrasta amb el succeït a altres vil·les, més allunyades d'un entorn urbà, on tot sovint són les tombes dels *domini* baiximperial les que acaben generant un petit cementiri i, fins i tot, un centre de culte cristià (Aicart, Nolla i Palahí, 2008). En el cas de la vil·la de Vilablareix, finalment no va ser la necròpolis i la seva tomba principal la que varen acabar perdurant i generant un espai de culte, sinó que es varen aprofitar les estructures centrals de la vil·la. En aquesta elecció hi podrien haver influït tant la posició privilegiada de l'edifici de la vil·la, com el fet que tot sembla indicar que la necròpolis ja no era utilitzada en època baix imperial.¹⁵

BIBLIOGRAFIA

Aicart, Nolla i Palahí, 2008

F. Aicart, J. M. Nolla i Ll. Palahí. *Lesglésia vella de Santa Cristina d'Aro. Del monument tardoantic a l'església medieval*, Girona.

Alberch i Burch, 1989

X. Alberch i J. Burch. Elements pel coneixement de la vil·la romana de Vilablareix, *Cypsela*, vii, 87-91.

Anònim, 1864

Anònim, Sepulcro romano. *El Eco de Gerona*, any I, núm. 48 (22 de maig de 1864).

Botet i Sisó, 1874

J. Botet i Sisó. Notícia d'alguns poblats arqueològics de la província de Girona, *La Renaixensa*, Barcelona.

Buscató, López i Nolla, en premsa

Ll. Buscató, J. López i J. M. Nolla. La descoberta de la torre sepulcral de Vilablareix, *Annals de l'Institut d'Estudis Gironins*, LIV, en premsa.

¹⁵ Recordem que més enllà de la tomba de la Torratxa, solament s'han recuperat indicis d'una inhumació. Si hagués continuat en ús en època baix imperial la presència d'inhumacions seria més elevada. Tot i això, no es pot descartar el desplaçament del cementiri cap a un sector del camp no explorat.

Canal et al. 2003

J. Canal; E. Canal; J. M. Nolla; J. Sagrera, Girona de Carlemany al feudalisme (785-1057). el trànsit de la ciutat antiga a l'època medieval, *Història Urbana de Girona. Reconstrucció cartogràfica*, 5, Girona.

Canal et al., 2010

J. Canal; E. Canal; J. M. Nolla; J. Sagrera, Girona en el segle XIII (1190-1285), *Història urbana de Girona. Reconstrucció cartogràfica*, 9, Girona.

Casas, et al., 1995

J. Casas, P. Castanyer, JM. Nolla i J. Tremoleda. El món rural d'època romana a Catalunya. L'exemple del nord-est. *Centre d'Investigacions Arqueològiques*, 15, Girona, 1995.

Cid, 1950

C. Cid. El Mausoleo romano de Vilablareix, *Anales del Instituto de Estudios Gerundenses*, V, 228-235.

Girbal, 1883

E. Claudio Girbal, Sepulcre romà dels encontorns de Girona, *Anuari d'Excursions Catalana*, any 4, Barcelona.

Llinàs et al. 2005

J. Llinàs; C. Montalbán; J. Frigola; J. Merino, La necròpoli del pla de l'Horta (Sarrià de Ter, Gironès), dins J. M. Nolla; J. Casas; P. Santamaria, In suo fundo. *Els cementiris rurals de les antigues ciutats d'Emporiae, Gerunda i Aquae Calidae, Estudi General*, 25, 195-210.

Llinàs et al., 2008

J. Llinàs; A. Tarrés; C. Montalbán; J. Frigola; J. Merino; B. Agustí, Pla de l'Horta (Sarrià de Ter, Girona). Una necròpolis con inhumaciones visigodas en la tarraconense oriental, *Archivo Español de Arqueología*, 81, 289-304.

Nolla, 2012a

J. M. Nolla. El món funerari urbà, dins Vivó, D.; Palahí, Ll.; Nolla, J. M. *Parva Gerunda*, Girona, 157-192.

Nolla, Casas i Soler, 2012

J. M. Nolla, J. Casas i V. Soler, Post mortem. La vinya del Fuster: l'espai funerari de la uilla de Tolegassos (Viladamat, Alt Empordà), Girona.

Nolla et al., 2003

J. M. Nolla; C. Patiño; J. Sagrera; D. Vivó, La villa romana i el jaciment altmedieval de Sant Pere de Montfullà (Besanó, el Gironès), *Estudis Arqueològics*, 5, Girona.

Nolla et al. 2005

J. M. Nolla; J. Casas; J. Sagrera; D. Vivó, La Torratxa (Vilablareix, el Gironès) dins J. M. Nolla; J. Casas; P. Santamaria, In suo fundo. *Els cementiris rurals de les antigues ciutats d'Emporiae, Gerunda i Aquae Calidae*, Estudi General, 25, 211-226.

Nolla i Casas, 1984

J. M. Nolla i J. Casas. *Carta arqueològica de les Comarques de Girona. El poblament d'època romana al NE de Catalunya*, Girona, 1984.

Nolla i Casas, 2005a

J. M. Nolla i J. Casas, Cal Temple (Aiguaviva, el Gironès), dins Nolla, J. M.; Casas, J.; Santamaria, P. In suo fundo. *Els cementiris rurals de les antigues ciutats d'Emporiae, Gerunda i Aquae Calidae*, Estudi General, 25, 227-230

Nolla i Casas, 2005b

J. M. Nolla i J. Casas. Altres troballes menors, dins Nolla, J. M.; Casas, J.; Santamaria, P. In suo fundo. *Els cementiris rurals de les antigues ciutats d'Emporiae, Gerunda i Aquae Calidae*, Estudi General, 25, 231-246

Nolla i Palahí, 2012

J. M. Nolla i Ll. Palahí. *Gerunda* en l'antiguitat tardana, dins Vivó, D.; Palahí, Ll.; Nolla, J. M. *Parva Gerunda*, Girona, 223-242.

Nolla i Sureda, 1999

J. M. Nolla i M. Sureda, El món funerari antic, tardoantic i altmedieval a la ciutat de Girona. Un estat de la qüestió, *AIEG*, XL, Girona, 13-66.

Palahí, 2012a

Ll. Palahí. La villa del pla de l'Horta (Sarrià de Ter). Evolució d'una gran villa suburbana d'època romana, *XI Jornades d'Arqueologia de les Comarques de Girona*, Girona, 223-236.

Palahí, 2012b

Ll. Palahí. L'àrea suburbial de la ciutat de *Gerunda*, dins Vivó, D.; Palahí, Ll.; Nolla, J. M. *Parva Gerunda*, Girona, 101-124.

Palahí i Vivó, 2012

Ll. Palahí i D. Vivó Els mosaics, dins Vivó, D.; Palahí, Ll.; Nolla, J. M. *Parva Gerunda*, Girona, 125-156.

Puig i Cadafalch Falguera i Goday, 1909

J. Puig i Cadafalch; De Falguera, A.; Goday, J. *L'arquitectura romànica a Catalunya*, vol. I, Barcelona.

Puig i Cadafalch, 1934

J. Puig i Cadafalch, *L'arquitectura romana a Catalunya*, Barcelona.

Ribas, 2001

A. Ribas. Girona, ciutat fluvial, *Annals de l'Institut d'Estudis Gironins*, 42, 11-24.

Sanmartí, 1984

J. Sanmartí. Els edificis sepulcralers romans dels Països Catalans, Aragó i Múrcia, *Fonaments*, 4, Curial, Barcelona, 1984, 87-160.

Vivó et al. 2006

D. Vivó; Ll. Palahí; J. M. Nolla; M. Sureda, *Aigua i conjunts termals a les ciutats d'Emporiae, Gerunda i Aquae Calidae...sed vitam faciunt*, Girona.

[Recepció de l'article: 15-1-2013]

[Acceptació de l'article: 18-4-2013]

