

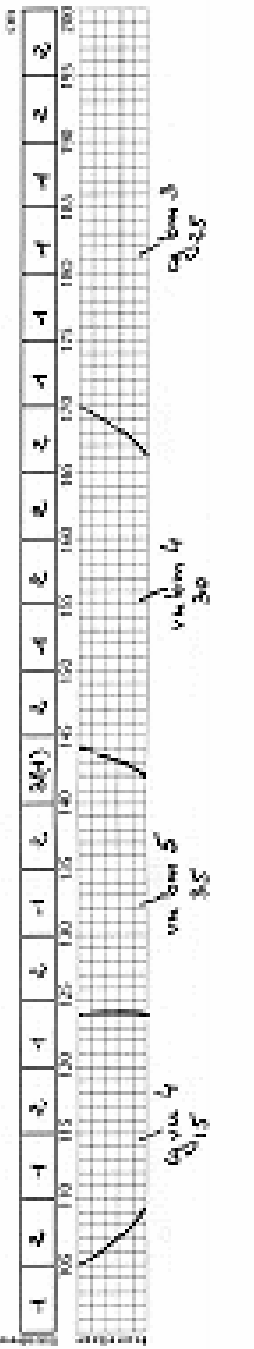
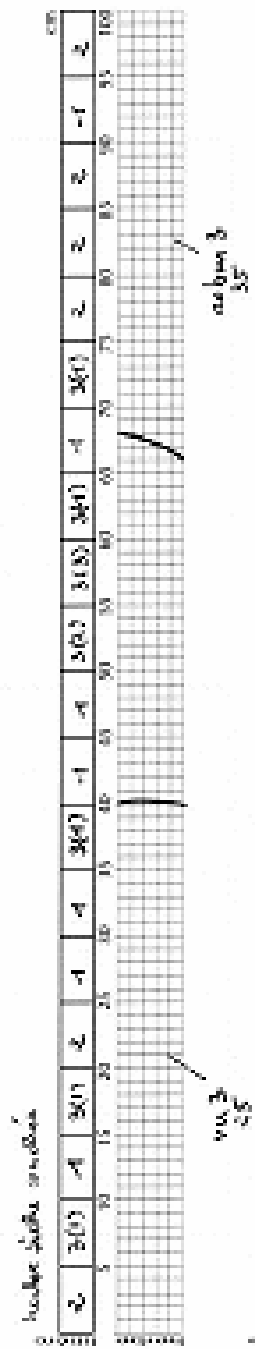
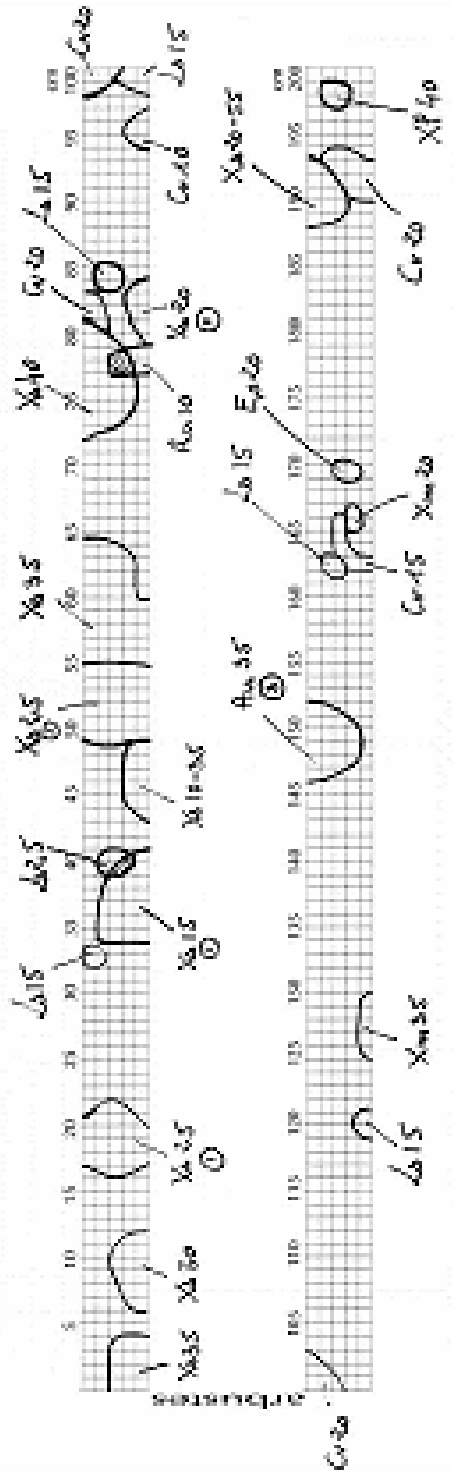


ANNEXOS



ANNEX 1: METODOLOGIA TRANSSECTE

Nome PAL Unidade/aula MACY Data 30/6/23 Assunto MER





ANNEX 2: FITXA ESTRAT ARBORI

Placette n° : F14PM6

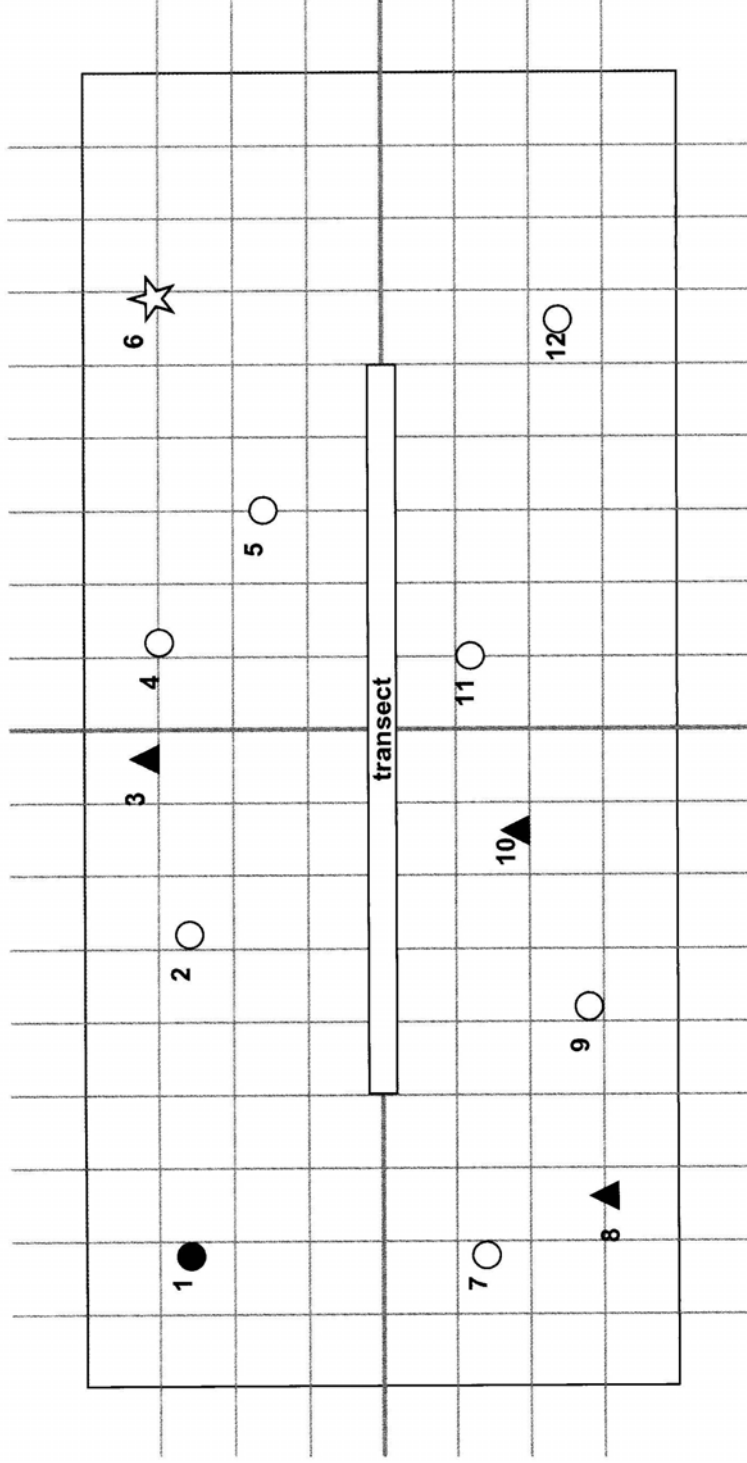
Date : 20/06/93

Auteurs : ME/IM

- ▲ pin maritime
- △ pin d'Alep

- chêne vert
- chêne blanc

- ★ tremble



	H	D	Dégâts
1	10,2	29	
2	13,4	25	bl 70-80
3	14,1	28,5	
4	11,3	23	
5	14,5	24	bl 10-30
6	8,5	14	

7	11,1	29	
8	14,3	28	
9	12,1	23,5	
10	11,5	21	ci 25-50
11	10,5	14	bl 10-80
12	18,5	34	

13			
14			
15			
16			
17			
18			

19			
20			
21			
22			
23			
24			

Les hauteurs (H) sont en m, les diamètres (D) en cm, les dégâts en cm



ANNEX 3: SECTOR 32 PPIF

SECTOR 32.		PPP G4 LES GAVARRES	
INCENDI TIPUS		PUNTS ESTRATÈGICS DE GESTIÓ	
		TOT TIPUS	ALTA
		NIVELL DE PRIORITAT	

1. **Localització i Situació**
L'accés al PEG és des del coll de la Ganga. La zona d'actuació abasta tot el Puig de la Batera, la zona de la Cavorca, Can Puig de Fitor i el Puig d'en Ribot, tractant dos trencaments de la carena principal de les Gavarres.

2. Objectiu

L'actuació en aquest cas és a la carena més llarga de les Gavarres per tant tenir, la propagació de l'incendi forestal en aquest punt pot reduir la meitat la superfície de l'incendi potencial.

Per que fa als incendis de disseny que no tenen com a principal mecanisme de propagació l'eix de carena, el que fan és llançar focus secundaris des d'aquest punt i per tant un tractament de vegetació també és efectiu en aquest cas.

Les diverses actuacions que componen aquest PEG compleixen quatre objectius, tracten el trencament de la carena i tallen la propagació dels tres incendis de disseny que trobem en aquest massís.

3. Funcionalitat

Cal tractar l'àrea del final de carena per trencar la propagació d'un incendi que té la seva propagació lligada a l'eix de carena que es trenca. Aquest pot ser el cas d'un incendi de disseny de sud amb obertura d'oest o el contravant d'un incendi de disseny de vent de nord. L'actuació prevista és la d'àrea complementària amb un gran abast de superfície lligada a una franja d'ancoratge de forma perimetral al tractament.

Per front d'un incendi de disseny de vent nord, s'ha projectat una àrea de desacceleració a la zona de carena per reduir la distància de llançament de focus secundaris i una franja d'ancoratge a la vessant sud per tallar la propagació. I en aquell punt on s'inicia una carena secundària descendent s'ha projectat un tractament de punt crític. Per l'incendi de disseny de sud a les conques internes s'ha projectat una àrea de desacceleració a la part alta de la carena, amb el seu ancoratge a la vessant nord. Per a millorar l'efectivitat de totes les actuacions, inclou un tractament d'àrea complementària a tota la superfície mellosa entre la franja d'ancoratge. De forma genèrica a tots els incendis de disseny, s'hi projecten les franges de trànsit de vials i les zones segures, per facilitar el treball als mitjans d'extinció. Aquestes zones segures coincideixen en masses habitats, protegint els usuaris i garantint un correcte manteniment d'aquesta infraestructura.

4. Relació amb altres PEG

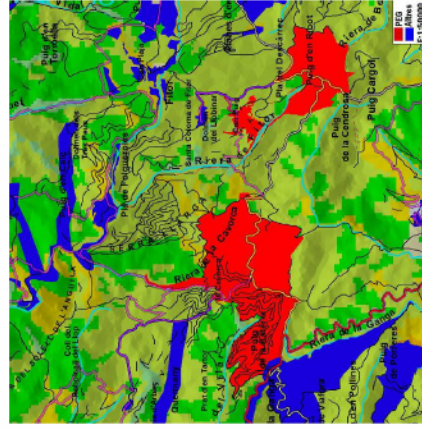
L'actuació sobre el punt crític de trencament de la carena és una infraestructura que reforça a totes les altres. L'incendi de disseny de vent de nord funciona de forma conjunta amb el PEG 31 i amb el 18. Per l'incendi de disseny de sud a les conques internes rebolla de forma conjunta amb el 26 i el 31.

5. Zones sensibles

En aquesta àrea no s'hi troben grans espais urbanitzats però hi ha diverses masses habitats. El tractament de les seves àrees perimetralment garantirà la seguretat dels seus habitants i garantirà la seguretat dels equips d'extinció.

6. Dimensionament

Aquesta infraestructura ha estat dimensionada per a ser efectiva en tots tres tipus d'incendis de disseny. Excepte a la zona del Puig d'en Ribot on l'actuació no compleix les mesures mínimes per a un incendi de disseny de vent de nord.

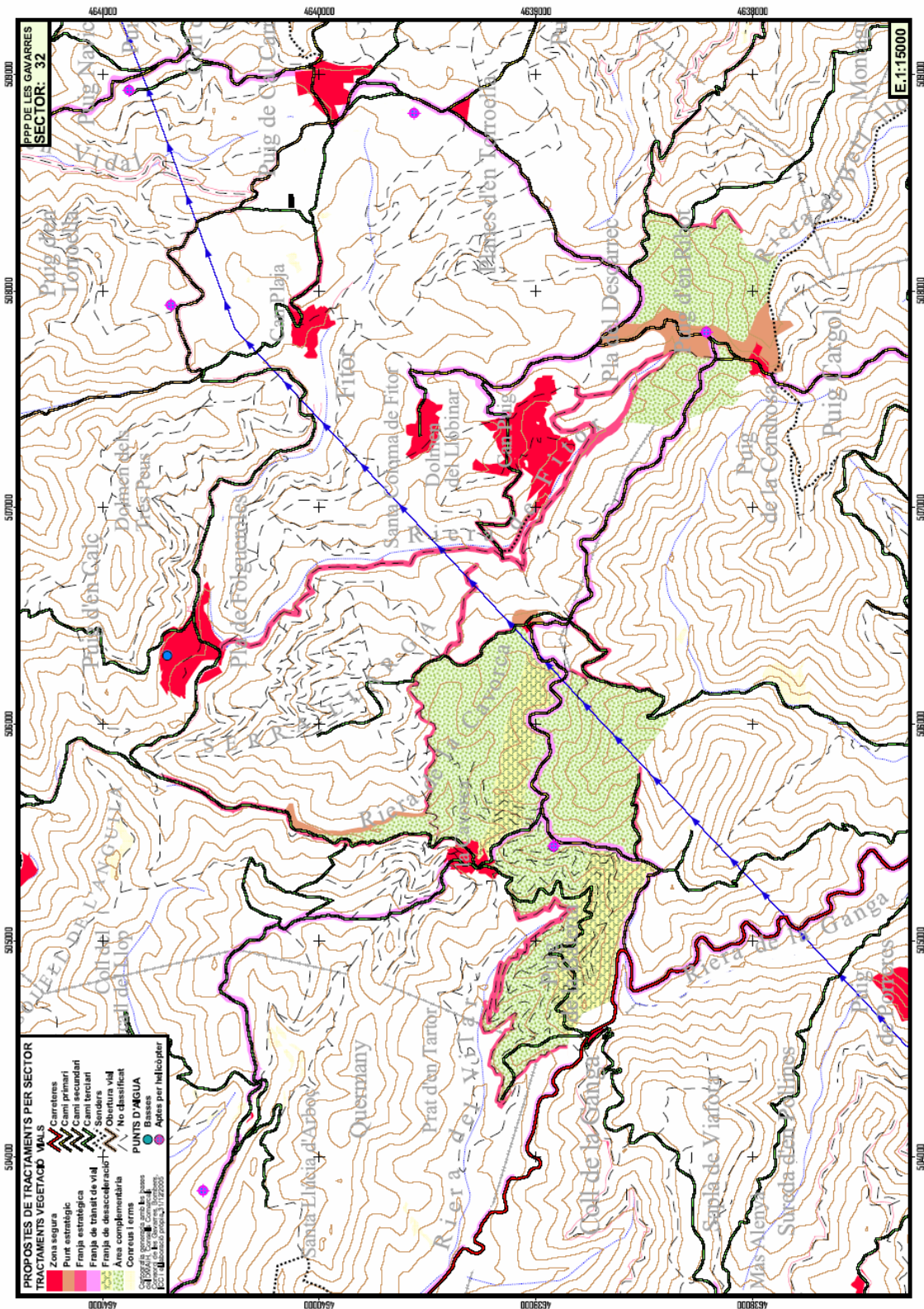


7. Elements sensibles, singulars o a protegir

Elements sensibles, singulars o a protegir

Claps Forestal Singulars	
Frondoses amb grèvols	
Llorçada de Can Llana	
Llorçada de Can Ribot	
Mullada Prat de Tartor	
Prades de la Soma Llarga	
Roureda de La Cavorca	
Ribera Riera de Fitor	
No	
105,6 ha.	
Geològic,	Paristagístic,
Cultural	
ADF Gavarres Maritima	
ADF Gavarres Nord	
ADF Puig d'Arques	
Punt d'aigua amb hidrant existent	

CODI TRACTAMENT	ANY	COST TOTAL
Camins		
PD06		24.592,27€
No classificat		
	2006	13.592,90€
Pistes noves		
	2006	296,20€
PD07		296,20€
No classificat		
	2011	4.866,84€
	2016	5.836,34€
Punts d'aigua		
PD18		8.193,90€
Manteniment i complement de punts d'aigua.		
	2006	617,08€
	2007	639,91€
	2008	663,59€
	2009	688,14€
	2010	713,60€
	2011	740,01€
	2012	767,39€
	2013	795,78€
	2014	825,22€
	2015	855,76€
	2016	887,42€
Vegetació		
PD01		946831,55€
PE forestal		
	2006	25.307,07€
PD02		14.307,15€
PE forestal		
	2011	17.157,22€
	2016	6.244,29€
PE Forestal obertura executada		
	2006	1.716,74€
	2011	2.088,72€
	2016	2.468,83€
PD05		33.604,57€
Faixa 5m ancoratge		
	2006	9.238,87€
	2011	11.079,31€
	2016	13.286,38€
Faixa 5m ancoratge obertura executada		
	2006	3.514,17€
	2011	4.214,22€
	2016	5.053,71€
PD08		223.351,93€
AC forestal		
	2006	223.351,93€
AC Repoblacions		
	2006	5,54€
		5,54€





ANNEX 4: ANÀLISI FLORÍSTIC PER TRANSSECTES

T1	T2	T3	T4	T5	T6	T7	T8	T9
Bruc boal (<i>Erica arborea</i>)	Bruc boal (<i>Erica arborea</i>)	Bruc boal (<i>Erica arborea</i>)	Bruc boal (<i>Erica arborea</i>)	Bruc boal (<i>Erica arborea</i>)	Bruc boal (<i>Erica arborea</i>)	Bruc boal (<i>Erica arborea</i>)	Bruc boal (<i>Erica arborea</i>)	Bruc boal (<i>Erica arborea</i>)
			Pi pinastre (<i>Pinus pinaster</i>)	Pi pinastre (<i>Pinus pinaster</i>)	Pi pinastre (<i>Pinus pinaster</i>)	Pi pinastre (<i>Pinus pinaster</i>)		
Alzina surera (<i>Quercus Suber</i>)		Alzina surera (<i>Quercus Suber</i>)	Alzina surera (<i>Quercus suber</i>)		Alzina surera (<i>Quercus suber</i>)		Alzina surera (<i>Quercus suber</i>)	Alzina surera (<i>Quercus suber</i>)
	Rogeta (<i>Rubia peregrina</i>)	Rogeta (<i>Rubia peregrina</i>)	Rogeta (<i>Rubia peregrina</i>)	Rogeta (<i>Rubia peregrina</i>)	Rogeta (<i>Rubia peregrina</i>)		Rogeta (<i>Rubia peregrina</i>)	Rogeta (<i>Rubia peregrina</i>)
Gatosa (<i>Ulex parviflorus</i>)		Gatosa (<i>Ulex parviflorus</i>)		Gatosa (<i>Ulex parviflorus</i>)				Gatosa (<i>Ulex parviflorus</i>)
Estepa borrera (<i>Cistus salviifolius</i>)	Estepa borrera (<i>Cistus salviifolius</i>)	Estepa borrera (<i>Cistus salviifolius</i>)		Estepa borrera (<i>Cistus salviifolius</i>)		Estepa borrera (<i>Cistus salviifolius</i>)	Estepa borrera (<i>Cistus salviifolius</i>)	Estepa borrera (<i>Cistus salviifolius</i>)
Arítjol (<i>Smilax aspera</i>)	Arítjol (<i>Smilax aspera</i>)		Arítjol (<i>Smilax aspera</i>)		Arítjol (<i>Smilax aspera</i>)	Arítjol (<i>Smilax aspera</i>)		Arítjol (<i>Smilax aspera</i>)
Lligabosc				Lligabosc	Lligabosc			Lligabosc

mediterrani (<i>Lonicera implexa</i>)				mediterrani (<i>Lonicera implexa</i>)	mediterrani (<i>Lonicera implexa</i>)			mediterrani (<i>Lonicera implexa</i>)
	Aladern de fulla estreta (<i>Phillyrea angustifolia</i>)		Aladern de fulla estreta (<i>Phillyrea angustifolia</i>)		Aladern de fulla estreta (<i>Phillyrea angustifolia</i>)	Aladern de fulla estreta (<i>Phillyrea angustifolia</i>)	Aladern de fulla estreta (<i>Phillyrea angustifolia</i>)	
SP_7 no identificada								
Cirerer d'arboç (<i>Arbutus unedo</i>)	Cirerer d'arboç (<i>Arbutus unedo</i>)	Cirerer d'arboç (<i>Arbutus unedo</i>)	Cirerer d'arboç (<i>Arbutus unedo</i>)	Cirerer d'arboç (<i>Arbutus unedo</i>)	Cirerer d'arboç (<i>Arbutus unedo</i>)		Cirerer d'arboç (<i>Arbutus unedo</i>)	Cirerer d'arboç (<i>Arbutus unedo</i>)
Englantina (<i>Clematis Flammula</i>)								
	Heura (<i>Hedera Helix</i>)				Heura (<i>Hedera Helix</i>)			
	Estepa negra (<i>Cistus monspeliensis</i>)	Estepa negra (<i>Cistus monspeliensis</i>)		Estepa negra (<i>Cistus monspeliensis</i>)				
	Esbarzer (<i>Rubus ulmifolius</i>)							
		Botja peluda (<i>Dorycnium hirsutum</i>)						

		Argelaga negra (<i>Calicotome spinosa</i>)						
		Garric (<i>Quercus Coccifera</i>)						
		Estepa Crespa (<i>Cistus crispus</i>)						
			Lliri (<i>Cephalanthera longifolia</i>)					
			Llentiscle (<i>Pistacea lentiscus</i>)					
				Llistó (<i>Brachipodium retusum</i>)	Llistó (<i>Brachipodium retusum</i>)			
						Violeta boscana (<i>Viola alba</i>)	Violeta boscana (<i>Viola Alba</i>)	
							Marfull (<i>Viburnum tinus</i>)	Marfull (<i>Viburnum tinus</i>)
							Galzeran (<i>Ruscus aculeatus</i>)	Galzeran (<i>Ruscus aculeatus</i>)



ANNEX 5: AJUTS A LA RAMADERIA

Ajuts a la diversificació cap a activitats no agrícoles

(Normativa: Ordre AAR/112/2008, d'11 de març)

Termini de presentació: Fins al 30 d'abril de 2008 a través de la DUN. CGE Procediment General

Cal sol·licitar l'ajut abans de començar les inversions.

Objectes dels ajuts:

Fomentar el desenvolupament i creació de llocs de treball, i incrementar les rendes dels agricultors/es per tal de mantenir l'activitat agrària en el territori a través d'activitats de caràcter complementari en l'àmbit de l'explotació agrària:

- agroturisme,
- activitats d'oci,
- artesanía manual no alimentària,
- energies renovables.

Beneficiaris:

Titulars d'una explotació agrària signataris del Contracte Global d'Explotació procediment general. Pel que fa a:

- Persones físiques:
 - Agricultors Professionals.
 - 25% dels ingressos procedents de l'activitat agrària de la pròpia explotació.
 - Afiliat/da al règim de la SS corresponent per a l'activitat agrària.
- Persones jurídiques:
 - Objecte social: gestió d'una explotació agrària.
 - Més del 50% del capital social en mans d'AP, i el 50% dels associats han de ser AP i aquests posseir el 25% de la renda procedent de l'activitat agrària de la pròpia explotació.
- Comunitats de béns:
 - Pacte d'indivisió per a 6 anys i 8 anys en cas d'agroturisme.

Inversió subvencionable: 40% inversió fins màxim de 200.000 €/beneficiari en 3 anys.

Són incompatibles amb altres ajuts concedits per les mateixes finalitats i finançats amb fons comunitaris.

Compromisos

Totes les explotacions durant cinc anys des de la concessió de l'ajut hauran de:

- Mantenir l'activitat agrària.
- Mantenir l'activitat de diversificació objecte d'ajut i gestionar-la directament.
- Inscriure els béns inventariables susceptibles de ser inscrits al Registre de la Propietat i fer constar-hi que està afectat a la subvenció per un període de 5 anys.
- En cas d'inversions en agroturisme el període mínim de compromís és de 8 anys.

Termini de certificació:

- Execució de les inversions i/o actuacions fins el 31 de desembre de 2008.
- Els justificants es poden presentar durant el primer trimestre de 2009.

Documentació a presentar: a l'Oficina Comarcal o Serveis Territorials¹

- Sol·licitud i proposta de signatura del CGE, i la sol·licitud dels ajuts associats.
- Fotocòpia del DNI del titular o representant i del NIF de l'entitat o empresa.
- Diagnosi prèvia de l'explotació.
- Pla d'explotació: en suport paper i informàtic. **Termini de presentació fins al 30/06/08.**
- En cas de persones jurídiques: estatuts, i certificat d'inscripció al registre, si s'escau.
- Informe de vida laboral.
- En cas de tenir mà d'obra assalariada: TC1 i TC2 dels últims 12 mesos.
- Nota simple del registre de la propietat per acreditar la condició de propietari.
- En cas de no ser propietari: contracte d'arrendament liquidat i registrat, o contracte de masoveria o cessió liquidat de 5 anys, o 8 anys en cas d'agroturisme. Nota simple registral de la propietat per acreditar que l'arrendador té la condició de propietari.
- Autorització de la realització de l'obra o actuació per part de la persona propietària, usufructuària. I, si escau, compromís de la persona copropietària o usufructuària que assumeix mantenir l'actuació objecte de subvenció durant mínim 5 anys, 8 en agroturisme.
- Estudi de viabilitat tecnicoeconòmica de la inversió.
- Declaració responsable de viabilitat econòmica de l'empresa.
- Memòria de l'actuació a realitzar amb el pressupost total previst i plànols i croquis detallats, i en el cas d'adquisició de béns mobles, factures proformes. Quan les despeses siguin superiors a 30.000 € en execució d'obra, o de 12.000 € en subministrament de béns d'equip caldrà portar 3 ofertes de diferents proveïdors.
- Si les obres afecten elements estructurals de l'edificació cal aportar un projecte visat.
- Còpia de la llicència municipal d'obres i liquidada.
- Còpia de la llicència, autorització o comunicació ambiental, o sol·licitud.
- Certificat actualitzat de l'Agència Tributària conforme l'activitat està donada d'alta de l'IAE, si no s'ha autoritzat al DAR.

¹ Tota la documentació que ja tingui el DARP no cal presentar-la, indicant expressament en quin expedient es va presentar. Totes les fotocòpies s'han d'acompanyar de l'original per la seva comprovació i compulsada.

- Certificat d'empadronament dels AP.
- Declaració responsable dels ajuts de mínimis.

Documentació específica en funció de l'activitat:

Agroturisme:

- Certificat d'empadronament i de residència efectiva, que acrediti:
 - La persona sol·licitant resideix efectivament al municipi i adreça on pretén exercir l'activitat turística, en el cas de masia o casa de poble compartida.
 - Residència amb una antiguitat mínima de tres anys, bé a la mateixa comarca o bé al municipi limítrof, en el cas de casa de poble independent.
 - Residència amb una antiguitat mínima de tres anys, a l'habitatge de l'explotació on viu la persona titular, en el cas de masoveria.
- Certificat emès per l'ajuntament corresponent que acrediti que l'edificació en la qual s'efectuarà l'actuació o inversió objecte d'ajut s'ubica en sòl urbanitzable o bé s'inclou en un pla especial o en el catàleg de masies del municipi.
- Certificat actualitzat d'inscripció al Registre de turisme de Catalunya, si és en funcionament.
- Informe de la Direcció General de Turisme conforme la sol·licitud s'adequa al Decret 313/2006, de 25 de juliol.

Activitats d'oci:

- Certificat emès per l'ajuntament corresponent que acrediti que l'activitat d'aula d'entorn rural, de nucli zoològic o de granja escola es poden realitzar d'acord amb el projecte.
- Certificat actualitzat d'inscripció al Registre de nuclis zoològics o sol·licitud registrada.
- En cas de granja escola:
 - autorització d'obertura expedida pel Consell Comarcal o sol·licitud.
 - Certificat actualitzat d'inscripció al Llibre de registre d'instal·lacions destinades a activitats amb infants i joves de la Secretaria de Joventut.
 - Informe previ a les obres emès pel Consell Comarcal conforme el projecte s'adequa a la normativa vigent per a l'activitat.

Activitat d'artesanía manual no alimentària:

- Còpia del carnet d'artesà.

Energies alternatives:

- Contracte subscrit amb l'empresa elèctrica titular de la xarxa de distribució a la qual es connecta la instal·lació fotovoltaica o bé certificat de l'empresa elèctrica de reserva de potència.
- Projecte executiu de la instal·lació.

Ajuts a les inversions a la modernització d'exploacions agràries

(Normativa: Ordre AAR/112/2008, d'11 de març)

Termini de presentació: Fins al 30 d'abril de 2008 a través de la DUN

Cal sol·licitar l'ajut abans de començar les inversions.

Objectes dels ajuts:

• Fomentar les inversions que, amb plantejaments tècnics, econòmics i financers, el titular d'una explotació pretén realitzar per a la modernització i millora de la seva explotació.

Beneficiaris:

Titulars d'una explotació agrària amb la renda entre el 35% i 120% de la renda de referència, i signataris del Contracte Global d'Explotació procediment general. Pel que fa a:

- Persones físiques que compleixin:
 - Ser Agricultors Professionals.
 - 25% dels ingressos procedents de l'activitat agrària de la pròpia explotació.
 - Capacitat professional suficient.
 - Afiliat/da al règim de la SS corresponent per a l'activitat agrària.
 - Entre 18 i 65 anys.
 - Residir a la mateixa comarca o limítrofa.
- Persones jurídiques: qualificades com a Explotació Agrària Prioritària, o assolir-ho amb el pla de millora presentat.

Inversió subvencionable:

Inversió màxima

- Persona física o comunitats de béns: 120.000 €/UTA i 240.000 €/explotació en 6 anys.
- Persona jurídica: 960.000 €/explotació en 6 anys.

Inversió mínima: 5.000 €/pla de millora

Ajut: màxim 40% de la inversió, que pot augmentar fins al 60% en:

- 10% zones de muntanya, desfavorides per despoblament, zones Xarxa Natura 2000.
- 10% agricultor jove, instal·lat dins els últims 5 anys i menys de 40 anys.

En cas d'inversió de maquinària que no se'n disposi i que es justifiqui necessària, la inversió subvencionable serà del 90% de la inversió en zona desfavorida i 80% a la resta.

Són incompatibles amb altres ajuts concedits per les mateixes finalitats.

Compromisos Totes les explotacions durant cinc anys des de la concessió de l'ajut hauran de:

- a) Mantenir les condicions per a les quals es va concedir l'ajut. Qualsevol variació s'ha d'informar prèviament al DAR.
- b) Mantenir les inversions que van ser objecte d'ajut. Qualsevol variació s'ha d'informar prèviament al DAR.
- c) Complir les normes mínimes en matèria de medi ambient, higiene i benestar dels animals.

El no-compliment dels compromisos adquirits amb la concessió de l'ajut comportarà deixar-lo sense efecte i el reintegrament de les quantitats percebudes, si escau, amb excepció dels casos de força major acreditats degudament d'acord amb la normativa.

Termini de certificació:

- Execució de les inversions i/o actuacions fins el 31 de desembre de 2008.
- Els justificants es poden presentar durant el primer trimestre de 2009.

En la certificació el beneficiari haurà de justificar les inversions realitzades mitjançant documents originals, factures pagades i documents comptables de valor probatori equivalent. Els pagaments s'efectuaran mitjançant transacció electrònica o transferència financera. S'admetrà un màxim de pagaments en metàl·lic de 3.000 € per expedient, sense superar els 300 €/factura, i caldrà presentar el rebut de pagament en metàl·lic.

Documentació a presentar: a l'Oficina Comarcal o Serveis Territorials²

- Sol·licitud de la DUN amb proposta de signatura del CGE, i la sol·licitud de Pla de Millora associat.
- Fotocòpia del DNI del titular o representant i del NIF de l'entitat o empresa.
- Diagnosi prèvia de l'explotació.
- Pla d'explotació: en suport paper i informàtic. **Termini de presentació fins al 30/06/08.**
- Documentació acreditativa de la qualificació professional.
- Informe de vida laboral.
- En cas de tenir mà d'obra assalariada: TC1 i TC2 darrer mes (en cas de ser eventual dels últims 12 mesos).
- Documentació acreditativa de la titularitat de l'explotació de les parcel·les on s'inverteix.
- Memòria de l'actuació a realitzar amb el pressupost total previst i plànols i croquis detallats, i en el cas d'adquisició de maquinària, factures proformes.
- Quan les despeses siguin superiors a 30.000 € en execució d'obra, o de 12.000 € en subministrament de béns d'equip caldrà portar 3 ofertes de diferents proveïdors.
- Còpia de la llicència municipal d'obres (si s'escau).
- Còpia de la concessió de regadiu o del darrer rebut de la comunitat de regants, o sol·licitud presentada (si s'escau).
- Còpia de la sol·licitud presentada per a la legalització del pou (si s'escau).
- Autorització de la realització de l'obra o actuació per part de la persona propietària, usufructuària.

² Tota la documentació que ja tingui el DARP no cal presentar-la, indicant expressament en quin expedient es va presentar. Totes les fotocòpies s'han d'acompanyar de l'original per la seva comprovació i compulsua.

- Còpia de la llicència, autorització o comunicació ambiental, o sol·licitud (si s'escau).
- En cas de CB, pacte d'indivisió per un període mínim de 6 anys (si s'escau).
- En cas de pla de millora de fruites i hortalisses, presentar informació sobre la producció i comercialització dels productes de l'explotació, quantitats a collides a retirada si n'hi haguessin i calendari comercial de l'explotació, i les produccions esperades en els següents 2 anys (si s'escau).

En cas de persones jurídiques s'adjuntarà a més:

- Última declaració de l'IRPF dels socis AP.
- Impost de societats del darrer any.
- Estatuts o normes reguladores de l'entitat en cas de persones jurídiques i certificat d'inscripció al registre corresponent.
- Certificat de l'acord d'emprendre l'actuació per la qual es demana l'ajut, i autoritzar un representant.
- Certificat d'estar al corrent de les obligacions amb la Seguretat Social i Tributàries, si no s'autoritza a l'Administració a extreure les dades.

FOMENT DEL PASTOREIG DE SOTABOSC EN PERÍMETRE DE PROTECCIÓ PRIORITARIA

Beneficiaris

AP en cas de persones físiques, EAP en cas de person

Qui pot sol·licitar renovació de l'ajut:

ramaderes de boví, oví i cabrum que tinguin reproducció NOVA ACCIÓ

Objectiu de la mesura:

La reducció del risc d'incendis en masses forestals amb un elevat risc, a través de l'aplicació de tècniques de pastoreig controlat del sotabosc.

Requisits:

- La superfície auxiliable ha d'estar dins de l'àrea delimitada pel Departament de Medi Ambient i Habitatge com a perímetres de protecció prioritària per l'elevat risc d'incendi, i la seva explotació ramadera ha d'estar ubicada dins d'aquests municipis.
- L'ajut només pot recaure sobre la superfície forestal de l'explotació qualificada com a perímetre de protecció prioritària, i que tinguin un pendent inferior al 30%.
- Mantenir una superfície mínima de sotabosc de 15 ha durant almenys 5 anys, i no disminuir la superfície forestal destinada al pastoreig.
- Realitzar ordenar de la gestió de la zona a pasturar mitjançant d'un pla agroambiental.
- Realitzar el tancament mitjançant pastor elèctric i/o filferro.
- Les superfícies acollides a aquesta situació hauran de ser pasturables. En cas contrari, hauran de realitzar-se treballs de neteja oportunes per el pastoreig.

Compromisos Principals:

- Respectar les càrregues ramaderes anuals màximes i mínimes establertes a l'explotació, que hauran de ser:

	CARREGA RAMADERA GENERAL	CARREGA RAMADERA SOTABOSC
BOVÍ	0,1 - 0,15	0,08 – 0,12
OVI I/O CABRUM	0,3 – 0,5	0,1 – 0,2

- La densitat necessària de punts d'aigua és d'1 punt cada 10-40 ha.
- Mantenir en bon estat totes les construccions tradicionals.

Compromisos Secundaris:

- Portar quadern d'explotació específic.

Documentació específica:

- Mapa escala 1:25.000 on s'indiqui la ubicació del perímetre de pasturatge de sotabosc i punts d'aigua.

Quantia dels ajuts:

- Boví: 66 €/ha
- Oví: 74 €/ha
- Cabrum: 61 €/ha

Valor de l'UMCA: **50 ha**

Mesures incompatibles:

- Millora i foment de prats i pastures en zones de muntanya
- Millora de pastures en zones de muntanya per a la protecció del paisatge i la biodiversitat.
- Ramaderia ecològica.

Municipis amb zona PPP

Agullana
Arbúcies
Begur
Bellcaire d'Empordà
Bisbal d'Empordà (La)
Biure
Blanes
Bordils
Breda
Cadaqués
Caldes De Malavella
Calonge
Cantalops
Capmany
Cassà De La Selva
Castell-Platja d'Aro
Celrà
Colera
Cruïlles, Monells I Sant Sadurní de l'Heura
Escala (L')
Espolla
Fogars de la Selva
Forallac
Garriguella
Girona
Jonquera (La)
Juià
Llagostera
Llambilles
Llançà

Lloret De Mar
Maçanet de la Selva
Madremanya
Mont-ras
Palafrugell
Palamós
Palau-saverdera
Pals
Pau
Port de la Selva (El)
Portbou
Quart
Rabós
Regencós
Riells I Viabrea
Roses
Sant Climent Sescebes
Sant Feliu de Buixalleu
Sant Feliu de Guíxols
Sant Martí Vell
Santa Cristina D'aro
Selva de Mar (La)
Torrent
Torroella de Montgrí
Tossa de Mar
Ullà
Vall-llobrega
Vidreres
Viladrau
Vilajuïga
Vilamaniscle

MESURES AGROAMBIENTALS

Requisits generals beneficiaris CGE abreujat

Mesures agroambientals PDR 2007-2013:

- Producció integrada
- Agricultura ecològica
- Agricultura racional i de conservació en el cultiu de la fruita de closca
- Sistemes alternatius a la lluita química pel conreu de la vinya
- Gestió sostenible de la fertilització
- Lluita contra l'erosió en medis fràgils de cultius llenyosos en terrasses i manteniment del paisatge.
- Foment del pastoreig de sotabosc en perímetres de protecció prioritària.
- Millora i foment de prats i pastures en zones de muntanya.
- Apicultura per a la millora de la biodiversitat en zones fràgils.
- Millora de pastures en zones de muntanya per la protecció del paisatge i millora de la biodiversitat.
- Gestió de les zones humides incloses en el conveni RAMSAR.
- Millora dels hàbitats esteparis de la Plana Agrícola de Xarxa Natura 2000.
- Conservació i millora de varietats vegetals autòctones.
- Conservació i millora de races autòctones
- Foment de la ramaderia ecològica.

Mesures de renovació PDR 2000-2006:

- Millora de pastures amb ramaderia equina (2005-2009)
- Retirada producció RAMSAR a 20 anys (1998-2017)

Requisits: (Decret 50/07)

- Persona física: major d'edat, no jubilat ni en situació d'incapacitat per al treball o situació anàloga. (excepció en alguna MAG)
- Persona jurídica: Objecte social: gestió explotació agrària, més del 50% capital social en mans d'agricultors o ramaders , i un dels socis compleixi amb l'apartat anterior.
- CB: tots els socis han de ser majors d'edat i no estar en situació de jubilació ni incapacitat.

El titular de l'explotació agrària ha de complir:

- Estar al corrent de les obligacions fiscals i de SS (art. 14.1 decret 50/07, no cal)
- Realitzar itineraris formatius,
- Portar la comptabilitat de l'explotació
- Disposar de sistemes de traçabilitat
- Complir la condicionalitat
- Contractar assegurances si escau.

Documentació a presentar general:

- NIF/CIF
- Declaració responsable de la persona sol·licitant, consta a l'imprès de la sol·licitud.
- Acord d'emprendre l'actuació, en cas de persones jurídiques.
- Documentació necessària segons la mesura.
- IRPF per acreditar amb els ingressos agraris la titularitat de l'explotació agrària.
- Pla agroambiental (1er any de compromís).
- Quadern d'explotació.

Presentació fora de termini:

- Reducció per dia hàbil de retard 1 %.

Ampliació de superfície:

- Només els 3 primers anys de compromís
- 5 ha en les mesures de foment de pastoreig de sotabosc PPP, millora i foment de prats i pastures en zones de muntanya, millora de pastures en zones de muntanya per la protecció del paisatge i millora de la biodiversitat.
- Màxim 3 ha quan la superfície original sigui superior, en cas contrari màxim el doble. La resta de mesures.

UMCA:

- És la unitat mínima de conreu agroambiental, referència per determinar la superfície agroambiental a partir de la qual els costos totals unitari tendeixen a disminuir i creix el nombre d'hectàrees cultivades.
- Valor de l'ajut:
 - 100% quan la superfície en ha és igual o menor al doble del valor UMCA.
 - 60% quan la superfície és entre el doble i 4 vegades la superfície de la UMCA.
 - 30% quan la superfície és més de 4 vegades la superfície de la UMCA.

Reducció dels ajuts segons el grau de compliment dels compromisos dels ajuts agroambientals:

- Compromisos bàsics:
 - 1er any: s'incompleix 1 compromís hi ha reducció dels 50%, 2 o més reducció del 100%.
 - 2n any d'incompliment: 100% ajut.
 - 3r any incompliment i següents: descompte del 100% ajut aquell any, i retirada de tots els ajuts aprovats per aquell any, revocats els ajuts concedits en anys anteriors, i s'exclourà l'interessat per sol·licitar ajuts agroambientals durant 2 anys.
- Compromisos principals:
 - 1er any: s'incompleix 1 compromís hi ha reducció dels 20%, 2 reducció del 40%, i 3 o més reducció del 80%.
 - 2n any d'incompliment: d'1 compromís 40% ajut, 2 compromisos 80%, i 3 o més 100% de l'ajut.
 - 3r any incompliment i següents: descompte del 100% ajut aquell any, i retirada de tots els ajuts aprovats per aquell any, revocats els ajuts concedits en anys anteriors.
- Compromisos secundaris:
 - 1er any: reducció d'un 5% per a cada compromís incomplert.
 - 2n any d'incompliment: reducció d'un 10% per a cada compromís incomplert.
 - 3r any incompliment i següents: descompte del 100% ajut aquell any.

CONSERVACIÓ I MILLORA DE RACES AUTÒCTONES

Beneficiaris

Titulars d'explotacions agràries amb races autòctones a la seva

Qui pot sol·licitar renovació de l'ajut: NOVA ACCIÓ

Objectiu de la mesura:

Preservar de la desaparició aquelles races que formen part del patrimoni genètic i cultural del territori, que són la base de les explotacions tradicionals, i font de productes ramaders de qualitat.

Requisits:

- Mantenir el mateix cens ramader durant cinc anys, sense disminuir-lo.
- Pertànyer a una associació ramadera l'objectiu de la qual sigui la millora i conservació de races autòctones.
- **Tenir els animals inscrits en el Llibre Genealògic o el Registre Oficial de la raça corresponent.**
- Només es pagarà l'ajut pels animals de l'explotació inscrits en els esmentats llibres o Registre.

Compromisos Bàsics:

- Participar en un programa de millora genètica, amb l'obligació d'aportar informació per al seguiment de la raça i per a la elaboració de valoracions.
- Dur a terme les actuacions establertes en el programa de millora genètica.
- Realitzar les actuacions de pasturatge amb animals d'espècies autòctones.

Compromisos Secundaris:

- Omplir i mantenir el quadern d'explotació .

Documentació específica:

- Certificat d'inscripció al llibre de registre oficial de la raça.
- Certificat de participació en un programa de millora genètica.

Quantia dels ajuts:

- 200 €/ubm: Ase català, vaca de l'Albera, vaca Pallaresa, ovella Aranese/oelha Aranese, ovella Ripollesa, ovella Xisqueta i cabra blanca de Rasquera
- 50 €/ubm: Vaca Bruna dels Pirineus
- 80 euros/UBM Cavall pirinenc català

Valor de l'UMBA: **15 ubm**

PREGUNTES FREQUENTS:

Pregunta 1: Quines són les races considerades amb risc d'extinció i objecte d'ajut?

- **Ase Català**
- Vaca de l'Albera
- Vaca Pallaresa
- Ovella Aranese/Oelha Aranese
- Ovella Ripollesa
- Ovella Xisqueta
- Cabra blanca de Rasquera
- Cavall pirinenc català
- Vaca bruna dels Pirineus