

Les colònies d'estiuejants (1865-1936)

◀ Joaquim M. Puigvert ▶

Té sentit en un dossier sobre la comarca de la Selva dedicar un article a les colònies d'estiuejants de final del segle XIX i primeres dècades del XX? Considerem que sí en la mesura que la seva història ens permet observar els precedents de la indústria turística actual a la comarca, amb el benentès, tanmateix, que el flamant turisme de masses que s'obre pas a partir dels anys 50 del segle XX (conseqüència de l'augment de renda i la generalització de les vacances pagades en els països europeus), per les seves dimensions, procedència geogràfica i per la seva base sociològica té ben poc a veure amb el fenomen social de l'estiueig de la segona meitat del segle XIX i primeria del XX, quan anava molt lligat a determinades pràctiques curatives i tenia un caràcter social molt més restringit (elitista i classista), en limitar-se als sectors més benestants de la societat catalana. En definitiva, parlarem, per dir-ho amb termes de Glòria Soler (1995), de l'estiueig «clàssic», de quan anar a estiuejar era, en definitiva, un dels hàbits socials més estesos entre la burgesia catalana. El present article, fem-ho avinent, no pretén ser exhaustiu ni exhaurir totes les fonts documentals disponibles per fer una història de l'estiueig. L'objectiu és molt més modest, a saber: aproximar-se al tema emprant la bibliografia existent, de caràcter general i local, i tota mena de fonts impreses d'època, de les quals oferim alguns textos, a tall de petits tasts, perquè tenen, pensem, un gran potencial evocador i permeten copsar les múltiples derivacions del fenomen. Del conjunt de les fonts impreses emprades val la pena destacar de manera especial el setmanari *L'Estiuada*, un periòdic que, tal com es dedueix del seu propi nom, va néixer en funció d'una colònia d'estiuejants (la de Sant Hilari) i del qual en varen sortir vuitanta-dos números, al llarg de set anys (1908-

1914); un periòdic del qual el tàndem Torrent-Tasis (1966,II: 219) ja fa anys varen dir que si bé «no és pas l'únic setmanari exclusivament estiueenc que ha existit a Catalunya», sí que cal considerar-lo com «un dels que més han durat, d'una manera proporcionada a la importància que tenia Sant Hilari com a població d'estiueig a primers de segle».

L'inici

A mitjan segle XIX a la comarca de la Selva els primers nuclis d'estiuejants sorgiren a l'entorn de les localitats amb aigües termals i minerals (Caldes de Malavella, Santa Coloma de Farners i Sant Hilari Sacalm) o determinades viles de la costa. Aleshores anar a prendre aigües, a més de tenir una innegable connotació sanitària i mèdica, ja començava a ser una activitat de lleure, de manera que, en molts casos, es feia difícil posar una frontera nítida entre el tractament mèdic (a càrrec del metge director de balneari) i l'estiueig *tout court*, tal com es desprèn de les paraules del doctor Furest manlevades de la seva memòria econòmica redactada el 1883, on donava compte del seu projecte d'edificar un gran balneari a Caldes (el futur Vichy Catalán): «unas termas dignas [volia Furest] de competir con sus análogos de otros países, donde encuentran los enfermos la curación de sus males y las personas sanas ese conjunto de comodidades y de bienestar que hace de dichos grandes centros, puntos de medicación y de recreo a la vez» (Piernas *et al.*, 1997: 28). De la presència dels primers estiuejants a la Selva en donà compte el ja diligent funcionari de la Diputació de Girona Pedro Martínez de Quintanilla el 1865 quan parlà d'Arbúcies (juntament amb Olot, Camprodon,

Sant Joan de les Abadesses, Ripoll i Puigcerdà) com a població «cuyas purísimas aguas comunes o potables, suave clima en la estación de verano y amenos sitios que se encuentran a cada paso, atraen infinidad de personas; las unas buscando alivio a sus males en esas saludables comarcas, y las otras, los sencillos placeres del campo y la frescura de sus puros aires, que tanto se echan de menos en las grandes poblaciones» (p. 109); o quan esmenta la presència dels primers forasters que prenen banys de mar a l'aire lliure o «en barracas armadas con lonas o esteras» (p. 139) a la costa de la marina de la Selva (encara faltaven molts anys per arribar al 1908, en què Ferran Agulló batejà la costa selvatana i empordanesa amb el nom de Costa Brava): «fijemos [deia Quintanilla] el número de bañistas forasteros en 850, incluso alguna de las personas más o menos acaudaladas que desde Barcelona y otras ciudades populosas se trasladan a los pueblos de esta costa, sobre todo a los de Blanes, Lloret y Sant Feliu de Guíxols, ya con el objeto de bañarse, ya simplemente con el de *veranear*, a cuyo número podemos aumentar 283 sirvientes o acompañantes, y tendremos un total de 1133 forasteros» (p.139). En els anys 60 del segle XIX aquest primigeni moviment d'estiuejants trobà allotjament en algunes fondes i cases particulars. En aquells moments encara no s'havien construït els grans balnearis de la comarca. A Caldes de Malavella, per exemple, el 1865 hi havia dues cases de banys (que més endavant van donar lloc als balnearis Soler i Prats) i el balneari Vichy Catalán no inaugurà la primera secció del seu edifici neoàrab fins al 1898; a Sant Hilari Sacalm, el balneari de la Font Picant (amb el nom d'Hotel Martín) no obrí les seves portes fins al 1881; i a Santa Coloma de Farners, el 1867 es construí una casa de banys, però no s'amplià fins al final del segle XIX, si bé la imatge més coneguda del balneari colomenc Termas Orion (amb l'elegant porxada de columnes jòniques) data de 1928. Pel que fa a la costa hi ha prou indicis de la presència dels primers estiuejants al final del segle XIX a Blanes, Lloret i Tossa; el seu nombre s'incrementà gradualment (fins i tot de procedència estrangera) en les primeres dècades del segle XX, especialment després de la Primera Guerra Mundial. En els anys de la Segona República als estiuejants diguem-ne clàssics caldria afegir-hi, a més, els turistes de cap de setmana. Vegem-ne alguns testimo-



Viarany a tocar la riera Mansoli de Sant Hilari Sacalm, arreglat l'any 1985.

nis que aportaren el 1936 Joan Costa i Joan Rovira: «la paraula *week-end*, gairebé desconeguda a Catalunya deu anys enrera, obrà uns efectes màgics damunt la joventut esportiva [...]. Els dissabtes a la tarda, els trens que sortien en direcció a Blanes es veien materialment assaltats: cridòria, homes i dones vestits de blanc de cap a peus, tendes de campanya en competència de grandàries. En fi, Barcelona abocava, i continua fent-ho, una gran part del seu contingent humà a les primeres cales de la Costa Brava» (p. 139-140); els mateixos autors fan referència a l'arribada d'estrangers a Tossa (entre els quals, recordem-ho, destacaven una colònia d'alemanys que fugien de l'Alemanya de Hitler): «els pacífics habitants de Tossa han vist augmentar llur repertori verbal amb un seguit inacabable de mots anglesos, alemanys i francesos, dels quals no se'n poden desprendre» (p. 141). Aquest increment de turisme a la costa portava aparellat tot un reguitzell de problemàtiques a les quals la Conferència sobre la Costa Brava que se celebrà a Girona l'agost de 1935 i la creació d'un Patronat intentarien donar resposta: «uns demanaven [constaten Costa i Rovira] que la Generalitat regulés el dret d'edificació vora el mar; altres, que es dictés un decret prohibint edificar a la costa; altres, sol·licitaven protecció per als boscos; altres, el lliure accés a totes les platges i cales baldament el camí



que hi conduís travessés propietats particulars» (p. 143); calia conciliar aquestes demandes amb la construcció «darrera la meravellosa escenografia del terreny [de] tot un sistema de comoditats, hotels, piscines, comunicacions ràpides...» (p.144). Tot aquest auge del turisme (i el debat

que generà) quedà estroncat amb la

Guerra Civil, tal com indicà ja fa anys Yvette Barbaza. En qualsevol cas, val la pena assenyalar que per a la consolidació dels nuclis d'estiueig selvatans fou decisiva la construcció de la xarxa ferroviària (les estacions d'Hostalric, Sils, Caldes i Blanes van tenir-hi un paper molt rellevant, perquè enllaçaven amb òmnibus amb les viles d'estiueig, respectivament, de Sant Hilari, Santa Coloma de Farners, Sant Feliu de Guíxols, Lloret i Tossa) així com la millora de carreteres i la modernització dels mitjans de transport.

Impacte urbanístic i econòmic

Què implicava la consolidació d'una colònia d'estiuejants en una determinada població? Per respondre a la qüestió com a mínim cal assenyalar quatre aspectes: l'urbanístic, l'econòmic, el socio-cultural i el polític. Pel que fa a l'impacte urbanístic cal considerar, en primer lloc, la construcció de torres o xalets –en general, segons els canons de l'eclecticisme arquitectònic i el modernisme– de propietat o de lloguer: a Caldes, per exemple, es construïren a començament del segle XX a l'entorn d'un nou passeig (la Rambla de Reclons) o en l'anomenada Colònia la Granja. I, en segon lloc, tota una bateria de mesures dirigides a fer més agradable l'estada dels estiuejants i que hom podria definir com a procés d'enjardinament de l'espai urbà públic amb l'obertura de passeigs arbrats, places i parcs (el de Sant Salvador a Santa

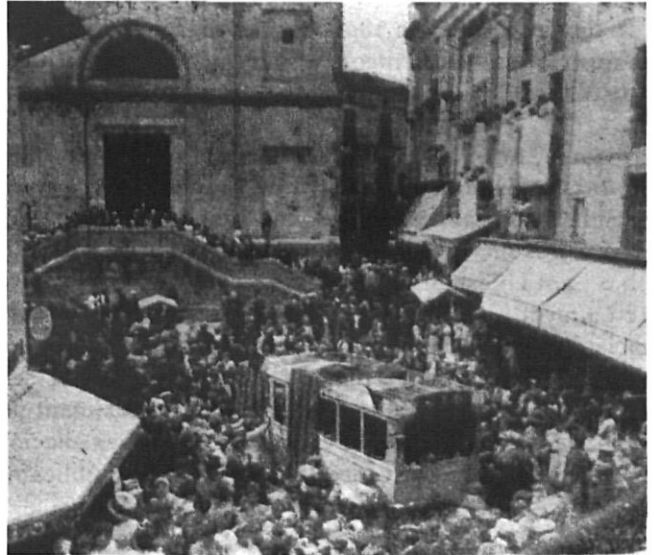
Coloma de Farners n'és un bon exemple); així, per exemple, es pot llegir a *L'Estiuada* de Sant Hilari (núm. 4, 1908, p.2): «En la vila s'organisen diversions y's melloren els passeigs, carrers y fonts, perquè la població es presenti urbana y cuidadosa de lo seu, que la més gran satisfacció pel nostre poble és la de fer més agradable l'estada en aquesta, dels estiuejadors». A vegades, així mateix, a l'entorn dels nuclis d'estiueig es bastiren grans jardins privats, com fou el cas dels jardins del balneari Vichy Catalán creats a la primeria del segle XX pel figuerenc S. Gras, jardiner de la Casa Reial; el jardí de Santa Clotilde, de Lloret, dissenyat per l'arquitecte Nicolau M. Rubió i Tudurí, el 1919, per al doctor Roviralla; o el jardí botànic Mar i Murtra de Blanes, construït el 1921 per iniciativa de l'industrial alemany Karl Faust. I a voltes, els entorns de les viles d'estiueig també foren objecte d'intervencions dirigides a *domesticar* la natura, talment com si es tractés, diguem-ne, de crear jardins informals o paisatgístics que s'adaptessin a les característiques físiques de la contrada; Francesc Carreras Candi, un dels il·lustres estiuejants a la Vila de les Cent Fonts, va descriure una intervenció d'aquesta mena a Sant Hilari: «les vores de la riera de Mansolí [...] en lo que volta a la font de la aygua picant, son una preciositat. Molt compte s'ha tingut en no malmetre arbres y plantes trepadores que ho hermostejan ab sa varietat de línies i entonacions. Sols ha ajudat a la naturalesa la mà del home, arreglant viarans, atravesant los rechs ab pontets rustechs, terraplenant les escabrositats rocoses, en una paraula, convertintles en bonichs passeigs» (1911: 73).

La presència d'estiuejants també tenia unes clares conseqüències en l'economia local, tal com es pot constatar a través dels negocis i empreses que s'anunciaven en la premsa local i les guies turístiques. Així, per exemple, si observem la publicitat de *L'Estiuada* o de la *Guia oficial ilustrada de Caldas de Malavella* de 1927, es comprova que els sectors més beneficiats de l'estiueig, a més dels balnearis, les fondes i les empreses d'embotellament d'aigües mineromedicinales, eren els del comerç (de manera especial les pastisseries i botigues de records), la construcció, el transport (l'empresa *Hispano Hilariense*, per exemple, es nodrí en bona part d'una clientela d'estiuejants), i el lloguer de xalets i pisos. Alguns sectors de la població (com és el cas dels joves roders i bosquerols de les Guílleries) varen aprofir-

tar l'estiu i l'aturada dels treballs a bosc per treballar temporalment en fondes, restaurants i balnearis, tal com ha assenyalat Roger Zamorano (2000). Moltes noies i dones de la costa i de les viles balnearies, així mateix, treballaren de minyones a les *torres* dels estiuejants o de cambreses i governantes en les fondes i balnearis. En alguns altres casos, com fou el de la Tossa dels anys vint del segle passat, el turisme serví per compensar d'alguna manera el declivi econòmic de la vila derivat de la crisi dels negocis del suro (Moré, 2002).

Impacte sociocultural

En l'àmbit sociocultural foren múltiples, així mateix, les derivacions que va arribar a tenir l'estiueig: en l'àmbit esportiu (a Sant Hilari el 1908 s'adequaren dos camps al peu del passeig de la Font Vella per a la pràctica del *foot-ball*, *law-tennis*, tir...); en les instàncies de sociabilitat vilatana (a Caldes el Casino Caldense, amb el seu cafè i teatre, s'anunciava el 1927 com a «club preferido por veraneantes y forasteros»); en el camp literari (tal com exemplifica Narcís Figueras en aquest mateix dossier) i l'artístic. En efecte, alguns dels estiuejants eren artistes paisatgistes que trobaren en els seus llocs d'estiueig font d'inspiració per a la seva obra, com fou el cas de l'escenògraf Francesc Soler Rovirosa (1836-1900) i de l'argenter-pintor Josep Masriera (1841-1912) a Sant Hilari, o de l'aquarel·lista Joan Llaverias (1865-1938) a Lloret. Aquest darrer, tal com ha mostrat Joan Domènech (1988), va contribuir considerablement a fer descobrir plàsticament la Costa Brava i Lloret als barcelonins, especialment a través de l'exposició «La Catalunya Grega», organitzada a la Sala Parés l'any 1906. És en aquests moments, doncs, que van començar a consolidar-se a través de la pintura i la fotografia determinades vistes panoràmiques de la Selva, ja fos una platja, cala, riu, muntanya, salt d'aigua, vila..., prèviament determinades en exposicions, llibres i cartes postals, i que foren, de retruc, els llocs més visitats i admirats pels estiuejants. També l'estiueig, en connexió clara en aquest punt amb l'excursionisme científic, podia contribuir a desenvolupar els estudis històrics i botànics locals, tal com s'observa amb claredat en el cas de Sant Hilari a través del periòdic *L'Estiuada*, on col·laboraren els



Benedicció dels automòbils a Sant Hilari, l'any 1909.

historiadors barcelonins i vigatans que en un moment o altre estiuejaren a la vila, com fou el cas de Francesc Carreras Candi (1862-1937), el canonge Ramon Corbella (1850-1916) o el medievalista Joaquim Miret y Sans (1858-1919); el botànic Joan Cadevall (1846-1921) i Artur Osona (1840-1901), autor de guies excursionistes sobre les Guillerries, del qual *L'Estiuada* en publicà alguns itineraris, a títol pòstum. En el cas de Carreras Candi les seves recerques culminaren amb la publicació, el 1911, de la seva monografia *Notes històriques de Sant Hilari Çacalm* (que deuria trobar en els estiuejants bona part del seu públic lector), on es mostra amb escreix que havia aprofitat les seves estades a la contrada per investigar en els arxius locals, tant els parroquials (els de Sant Hilari, Osor, Espinelves i Rouric) com els patrimonials (de les cases Saleta, Casabosca, Clapers i Culí). De les recerques de Carreras Candi, a *L'Estiuada* se'n va fer ressò Maria de Solterra el 1910 (núm. 33, p.2): «tenim entre nosaltres [deia] al incansable Carreras Candi; aquesta tarda l'he vist amb un tros de pergamí retat y de tant en quan som vist que sonreia. [...] Potser havia fet alguna troballa que servirà per aclarir un xic la fosca historia de St. Hilari. Aquesta tarda tenim de fer ab ell una excursió a Can Gambada per veure la típica prempsa d'aquella casa». A través dels escrits de Víctor Balaguer recollits



El Balneari Martí,
ara Termes Orion,
en la dècada de 1910.

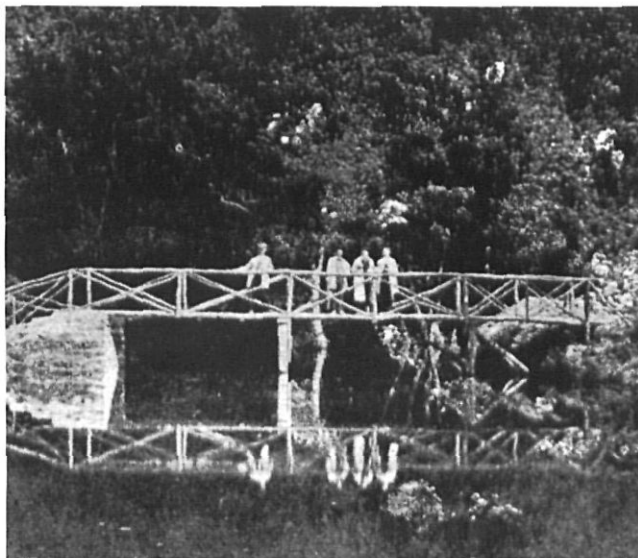
en el llibre *Al pie de la Encina* (1893), les pàgines de *L'Estiuada* i la monografia sobre Sant Hilari de Carreras Candi també és possible observar com en determinats nuclis estiuejants creixia la consciència i la necessitat de preservar els rics boscos de les Guillerries, pel seu interès natural o bé estètic, amb uns arguments que es poden qualificar de protoambientalistes: així, per exemple, Víctor Balaguer davant una fàbrica de serrar fusta prop del Mas Soler de Sant Hilari, afirmà que «la fàbrica en medio de estos montes tan exuberantes en vegetación, se me representa una guillotina a la que irán a parar y en ella a perecer esos bosques que son encanto de la vista, recreo del alma y sanidad de la comarca» (p. 133); Carreras Candi, per la seva banda, deia emfàticament: «servi, doncs, aquesta simpàtica vila com preuat tesor los boschs de sos voltants y pensi que a ells van estretament lligats son benestar y son pervindre» (1911:95); i Joan Viñals es lamentava en un article a *L'Estiuada* («La festa del arbre y la mort del bosc», núm. 33, 1910, p.1): «les nostres montanyes, no inferiors en bellesa a les d'Alemanya y Suïssa, que podrien devenir com aquests centres de turisme internacionals, fonts de salut y de riquesa, van prenent un aspecte monòtonament desolador. Cauen, víctimes d'un veritable deliri de destrucció, les ataphides fagedes d'exemplars colossals, les rouredes

centenaries y les pinedes aspres y severes». Des de la revista caldenca *Thermas* també es maldà, així mateix, per a la conservació dels boscos; van llançar el projecte (no realitzat) de crear un gran parc natural amb els boscos que rodejaven la vila (núm. 5, 1929, p.5) o insistiren en la necessitat de conservar els boscos del terme tant per raons estètiques com econòmiques: «además de sacrificar la belleza natural [arrancar el bosc, significa], matar el producto con que se sustenta la importante industria corcho-taponera. Nuestra villa es panorámica, es bellísima, el ornato que completa el cuadro, es sencillamente la Selva extensa, nuestro bosque, inmenso y variado. Decidnos: quitemos el bosque, y ¿qué aspecto tendrá la villa?» (Joan Viñals: «Riqueza forestal», *Thermas*, núm. 8, 1929, p.1). En qualsevol cas, a través d'aquests testimonis es posa de manifest com a l'entorn de l'estiueig les percepcions de l'espai i el paisatge selvatà es devien diversificar. S'haurà de convenir amb Ramon Folch (1990:145) que «les cosas són tal com són, però es veuen segons es miren. La percepció de la realitat depèn dels ulls de l'espectador, que tendeix a veure-la en funció dels seus interessos i del seu propi estil de vida. Un pintor percep colors i volums on un pagès acarona collites o un passejant constata únicament paisatges. [...] Amb un bosc, amb un prat, amb la naturalesa en general, esdevé el mateix. Per això conservar-la o protegir-la signifiquen coses distintes davant dels ulls dels diferents actors socials».

Catalanisme i estiueig

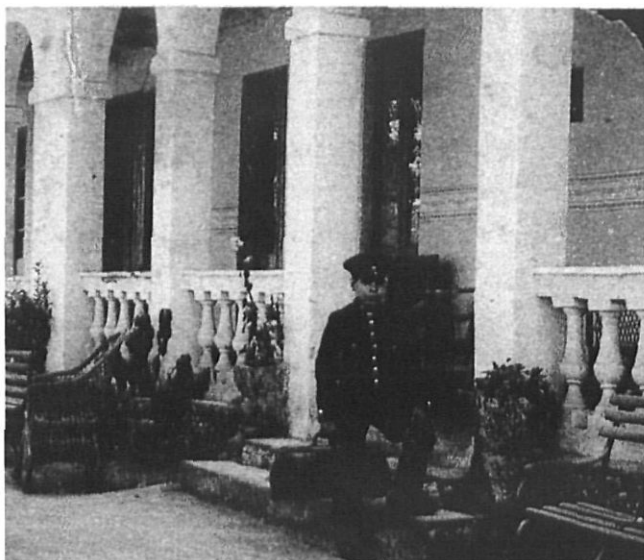
Però la presència d'una colònia d'estiueig també podia arribar a tenir unes certes conseqüències fins i tot en el terreny polític. El cas de la colònia hilarienca ho sembla confirmar, atès el marcat caràcter catalanista i nacionalista del seu òrgan d'expressió, *L'Estiuada* (de fet, des del segon any de la seva sortida, el 1909, va portar el subtítol de «periòdic nacionalista»). Hi sovintejaven, entre d'altres, articles del diputat per la Lliga Regionalista pel districte de Santa Coloma de Farners Joan Ventosa i Calvell (1879-1959) i el dirigent de la Unió Catalanista el doctor Domingo Martí i Julià (1861-1917), així com les referències a la celebració de la diada de l'onze de setembre, en memòria dels «màrtirs de 1714», amb les quals sovint es tancava el darrer número de cada tempo-

rada. Com ha destacat Joan-Lluís Marfany (1995) el catalanisme fou un moviment barceloní en el sentit que Barcelona n'era el centre d'iniciatives i on s'elaborava la seva ideologia i la seva cultura, però a partir de 1898 la seva implantació fora de la capital va ser real, amb la participació d'homes d'arreu de Catalunya. De fet, com assenyala el mateix Marfany, una prova més de la preponderància barcelonina en la propagació del catalanisme foren les persistents exhortacions dels catalanistes a «aprofitar l'estiueig per difondre arreu la llavor salvadora»; consigna, s'haurà de convenir, que en *L'Estiuada* trobà una magnífica cristallització i que, al seu torn, és una prova indirecta més de quines eren les bases socials del catalanisme. Així, per exemple, Joan Ventosa afirmava des de les pàgines de *L'Estiuada* (núm. 1, 1908, p.2): «segurament foren els estiuejants els que han vingut sempre a cercar en les esplèndides belleses naturals de Sant Hilari'l repos y en les seves aigües miraculoses la salut, els primers que predicaren d'una manera conseqüent y entusiasta les doctrines nacionalistes. Ells venian de las ciutats els grans centres condensadors de cultura, oberts a tota acció renovadora, y portaven d'allí l'entusiasme en l'ideal nom de la renaixensa»; Ventosa no dubtava, doncs, de l'origen urbà del catalanisme ni de les seves bases socials benestants: «s'ha repetit el fenomen general de la propagació del catalanisme. Comensa per les ciutats y per les capes superiors; però en unes i altres no s'arrela tan fort com en el poble de les nostres muntanyes y dels nostres camps y de les nostres masies». Aquesta era, en efecte, una idea molt estesa entre els catalanistes: si bé els habitants del camp i de la muntanya, en rigor, no eren catalanistes (en bona part per por als cacics) s'hi podien tornar amb facilitat en la mesura que el seu era un catalanisme innat i inconscient, en contacte amb la terra. Deia Ventosa: «durant l'estiuada, no serà sols la ciutat que portarà a la montanya les noves ansies deslliuradores; sino que la muntanya li retornarà, com en una corrent circulatòria la forsa y l'energia del entusiasme d'un esperit català jamay adulterat a través de les centúries». Domingo Martí i Julià, al seu torn, en un article a *L'Estiuada* (núm. 2, 1908, p.1) que portava per títol «Pels qui estiuejen», compendià tot un reguitzell de llocs comuns del nacionalisme català de començament de segle XX: «de genolls els pobles han d'adorarla la muntanya, qui es l'altar de la



Pont que travessa la riera Mansolí, a Sant Hilari.

Pàtria. [...] Cal qu'estimem als germans nostres de les serralades, cal que del pla els hi duguin benestar y perfeccionament humà, cal que tornin a la muntanya el bé que n'han rebut, cooperant al deure que tots els catalans tenim per assolir l'objectiu de la Catalunya ciutat». En definitiva, a través de les pàgines de *L'Estiuada* es poden observar algunes reflexions sobre les relacions camp-ciutat: d'una banda, es maldava per a la modernització de la vida de les comarques muntanyenques, però per l'altra es feia una lectura idealitzada del món rural català (d'inequívoc regust pairalista), per contrast amb les lluites socials urbanes i les conflictives relacions empresaris-obrers. Joan Garriga Massó, advocat propietari i membre de l'IACSI, pocs dies després de la Setmana Tràgica hi afirmava: «el camp, ab ses institucions especials que anomenem mitjaneries, arrendaments, assensaments, rabasses, etc., ha creat una gradació indefinida entre el proletari y el propietari, confonent els interessos de tots, de tal modo, que be pot dirse en ell no té verdadera existencia la lluita social» (*L'Estiuada*, núm. 21, 27-VIII-1909, p.1). En realitat, per a molts estiuejants el món rural era una mena d'arcàdia; lectura idealitzada que només podien realitzar si feien abstracció d'una realitat social força més conflictiva i complexa (el món dels rodors en seria un botó de mostra) del que estaven disposats a admetre.



Un altre aspecte
del Balneari Martí.

A tall de cloenda

Hem vist com a la Selva interior i de marina el turisme no és pas cosa de pocs dies. En definitiva, la comarca de la Selva és un petit laboratori geogràfic on és possible fer una doble comprovació: per una banda, observar com «l'ocupació del camp per a l'oci del ciutadà ja ve de lluny», en la mesura que «la presència de l'habitador de la ciutat fora de l'urbs els dies de lleure sempre ha estat un fet notable a les poblacions marineres més properes, a les regions muntanyoses des de la creació de la xarxa ferroviària, a les estacions termals i balneàries...» (Casassas, 1990: 13); i, per l'altra, permet comprovar com les colònies d'estiuejants podien ser motor de terciarització i d'introducció d'hàbits urbans o quasi urbans en aquells segments socials de les poblacions receptores del fenomen de l'estiueig (majoritàriament dedicades a les activitats marineres, agrícoles i forestals) més implicats en els beneficis econòmics que generà. I això es produí, val la pena constatar-ho, malgrat les tendències dels estiuejants a mantenir unes relacions socials de tipus endogàmic.

Joaquim M. Puigvert és professor titular d'història contemporània de la UdG i membre del Centre d'Història Rural (ILLCC-Secció Jaume Vicens Vives)

Aquest article s'emmarca dins el projecte d'investigació «Paisatge, memòria i nació: Catalunya dins l'Espanya contemporània» (BHA 2001-0959), finançat pel Ministeri de Ciència i Tecnologia.

Fonts impreses

- BALAGUER, Victor: *Al pie de la encina. Historia, tradiciones y recuerdos*, Madrid: El Progreso Editorial, 1893.
- CARRERAS CANDI, F.: *Notes històriques de Sant Hilari Ça-calm*, Barcelona: La Estiuada, 1911.
- COSTA, Joan; ROVIRA, Joan: *Joan Vallès i Pujals a la Conselleria d'Obres Públiques de la Generalitat. Reportatge de l'obra que ha de transformar Catalunya*, Barcelona: Llibreria Verdaguier, 1936.
- L'Estiuada. Periòdic d'informació comarcal*, núm. 1-82 (1908-1914) (des del núm. 13 canvià el subtítol pel de *Periòdic nacionalista*).
- FONT, Francisco: *Guia oficial il·lustrada de Caldes de Malavella*, Girona: Tipografia La Econòmica, 1927.
- MARTÍNEZ QUINTANILLA: *La provincia de Gerona. Datos estadísticos*, Girona: Imprenta de F. Dorca, 1865.
- Thermas*, núm. 1-50 (1929-1931); (des del núm. 19 en llengua catalana).

Bibliografia

- BARBAZA, Yvette: *El paisatge humà de la Costa Brava*, Barcelona: Edicions 62, 1988, 2 vol. (1a ed. francesa: 1966)
- BOADAS, Joan; CASAS, Josep M. (dirs.): *Caldes de Malavella. Manantial de Catalunya*, Girona: Ajuntament de Caldes de Malavella, 1987.
- BOADAS, Joan; CASAS, Josep M. «Caldes de Malavella: aigua i balnearis en la configuració d'una societat», *Revista de Girona* núm. 114 (1986). P. 33-37.
- BORRELL, Miquel: *El Balneari Termas Orion*, Santa Coloma de Farners: Ajuntament de Santa Coloma de Farners, 1999.
- BOVER, Andreu: *Arbúcies. Estudi del medi i formes de vida (1743-1940)*, Girona: Diputació de Girona, 1988.
- CALS, Joan: «El turisme i la segona residència», dins *Història Econòmica de la Catalunya contemporània*, vol. 6, Barcelona: Enciclopèdia Catalana, 1989, p. 315-343.
- CASASSAS, Lluís: «La urbanització del món rural a Catalunya», *L'Avenç*, núm. 134 (1990), p. 10-15.
- CORBIN, Alain: *L'avènement des loisirs, 1850-1960*, París: Flammarion, 2001.
- DOMÈNECH, Joan: *Joan Llaveries, Pintor de Lloret, Lloret de Mar*: Museu Municipal, 1988.
- FOLCH, Ramon: *Que lo hermoso sea poderoso. Sobre ecología, educación y desarrollo*, Barcelona: Altafulla, 1990.
- MARFANY, Joan-Lluís: *La cultura del catalanisme. El nacionalisme català en els seus inicis*, Barcelona: Empúries, 1995.
- MORÉ, David: «Aquells feliços estius: el turisme a Tossa al primer terç del s. XX», *Festa Major d'Estiu. Tossa, Sant Pere 2002*, Tossa de Mar: Ajuntament, 2002, s.p.
- NOGUÉ, Joan: «Del bosc medieval al bosc espectacle de les societats contemporànies», dins: Josep GORDI, *Boscos i territoris*, Girona: UdG, 2000, p.57-67.
- PIERNAS, Natàlia; de PLANELL, Marta; PONS, Rosa: *Font de salut: Història del Vichy Catalán*, Barcelona: Edicions 62, 1997.
- SOLER, Glòria: *L'Estiueig a Catalunya, 1900-1950*, Barcelona: Edicions 62, 1995.
- SPODE, Hasso: «El turista», dins FREVERT, U.; HAUPT, H. (eds.): *El hombre del siglo XX*, Barcelona: Alianza Editorial, 1999, p. 123-150.
- TORRENT, Joan; TÀSIS, Rafael: *Història de la premsa catalana*, 2 vol., Barcelona: Bruguera, 1966, p. 215-220.
- ZAMORANO, Roger: *El sindicalisme forestal dins el moviment obrer català: els roders*, Arbúcies: Museu Etnològic del Montseny/Llibres del Segle, 2000.