



Torre de guaita.
Sant Llorenç
de la Muga.

Tanmateix, el pols turístic de la regió no està tan determinat pels turistes com pels excursionistes i els segons residents. Els excursionistes són els visitants que no realitzen una pernactació en l'àrea de destinació; la majoria dels visitants tenen la seva residència a l'àrea metropolitana de Barcelona o bé estan allotjats en els nuclis de la costa més septentrional. Les segones residències han tingut una incidència significativa en aquest espai. El cens d'habitatges de 1981 ja testimoniava una presència destacada en els municipis de Maçanet de Cabrenys, Agullana, Llers o Damius. En termes relatius, el nombre d'habitatges secundaris i vacants superava el dels habitatges principals de la Vajol, Sant Llorenç de la Muga o Albanyà. El cens de 1991 va testimoniar l'increment d'aquest fenomen, si bé a un ritme inferior que en altres regions veïnes. Encara no es disposen de les dades del cens d'habitatges de 2001, però les previsions realitzades a partir del Col·legi d'Arquitectes dibuixen un escenari en el qual les segones residències superen els habitatges principals a tots els municipis excepte a Navata.

Per tant, la regió de Salines-Bassegoda mostra un comportament turístic molt freqüent en els espais d'interior, que es basa en la combinació d'un contingent important d'excursionistes, una oferta d'allotjament amb un fort component de residències cases de pagès i una notable incidència del turisme residencial. De fet,

aquestes formes d'allotjament es corresponen amb diverses concepcions de l'espai natural: la descoberta dels entorns naturals, el contacte amb el món rural o la translació de les dinàmiques urbanes als espais rurals.

Els models d'espais turístics d'interior

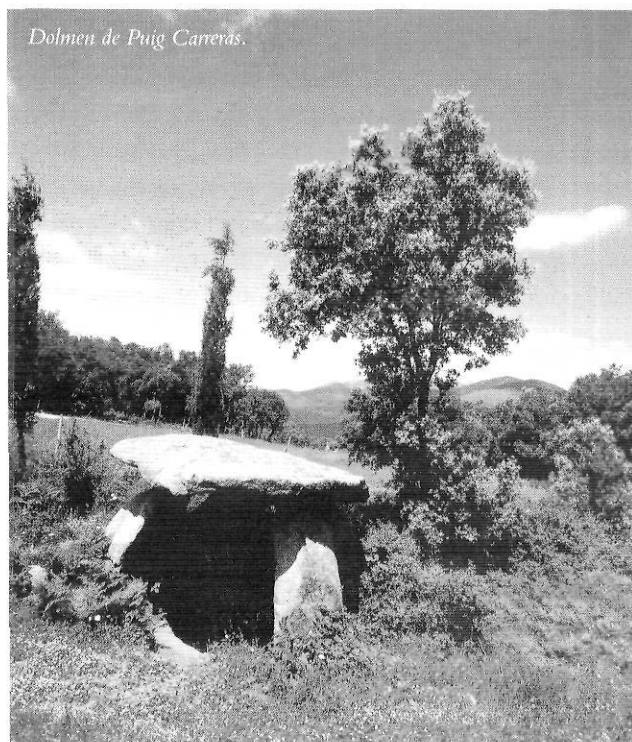
Aquesta situació no és un fet aïllat de la regió de Salines-Bassegoda. La intersecció entre consum turístic i espais d'oci pot donar lloc a cinc models que es distribueixen per la nova geografia del turisme de la Catalunya interior, i que també podem dibuixar en aquest escenari: els espais nodals, els espais de recorregut, els espais de contemplació, els espais d'evocació i els espais de fugida.

Els espais nodals són espais turístics que es caracteritzen per la capacitat d'atracció d'un element singular del territori. De fet, l'activitat turística depèn amb molta freqüència del valor turístic dels nodes del territori, els *seight seeing*, allò que ha de ser vist. Aquesta pràctica és pròpia del turisme urbà: la visita a un espai monumental tendeix a estar estructurada en una complexa jerarquia de nodes que són visitats pels turistes d'acord amb uns criteris socialment acceptats. Per això, en moltes ocasions la pràctica turística és menys una experiència (lliure, sincera) i més un ritual (social, programat), en el qual el visitant segueix una sèrie de pautes universals: quins objectes s'han de mirar, quines panoràmiques admirar, quins itineraris hem de recórrer...

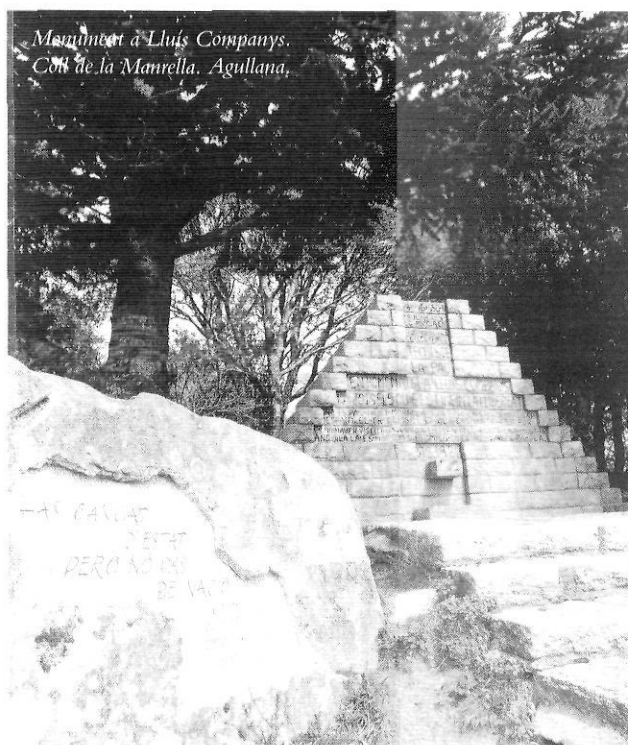
Aparentment, els espais naturals o culturals d'interior no semblen respondre a aquest comportament. Tanmateix, en els darrers anys és fàcil constatar una creixent adaptació del model de consum urbà als escenaris naturals i, per tant, una creixent incidència dels espais nodals en les àrees d'interior. Seduïts per la necessitat de «situar els llocs turístics en el mapa mental dels visitants», les imatges turístiques se simplifiquen, es llimen, i s'acaben basant en uns pocs recursos capitals: els monestirs més rellevants, els cims que sobresurten en l'*skyline* natural, els volcans, els llacs, les visuals...

L'àrea de les Salines-Bassegoda no disposa d'un element singular amb prou capacitat d'atracció per crear un model d'espai nodal. En certa manera, la seva geografia i la seva història complexa refusen la simplificació dels models turístics basats en uns pocs recursos. Paradoxalment, l'únic element que actua com un node turístic és un element artificial, una peça sobrevinguda que s'ha anat aposentant en el paisatge per efecte del temps: el pantà mal anomenat de Boadella. El pantà és un imant turístic singular, que ha generat una demanda significativa atreta per les activitats nàutiques.

Els espais de recorregut són espais turístics en els quals la simplificació de l'escenari natural o rural és més subtil. Per tal de descodificar els complexos signes de la natura o dels entorns



Dolmen de Puig Carreras.



*Monument a Lluís Companys.
Cob de la Manrella. Agullana.*

rurals, l'espai és presentat com un text, com una narració. A partir d'un fil argumental (un tema), el visitant entén alguns elements del territori, de manera que els llocs turístics poden ser «consumits» a partir dels seus itineraris. En realitat, els itineraris són també una versió simplificada de la realitat, una sinècdoc, ja que es pren la part pel tot. En aquest cas, el territori de Salines-Bassegoda disposa d'una sèrie d'elements que admeten fàcilment una estructura de recorregut: els elements megalítics, les esglésies o els elements naturals.

Un dels actius turístics més rellevants d'aquest espai són els monuments megalítics entre Agullana i Darnius. Aquesta ruta pot

integrar peces tan singulars com el dolmen del Mas Puig de Caneres, el menhir de Pedra Dreta, el dolmen Jaça d'en Torrent, el menhir de Can Puig, el dolmen de Rocalba, la Barraca del Lladre o el Roc dels Frares. Aquests vestigis connecten de fet amb les restes dels Pirineus més orientals i poden esdevenir un recurs turístic notable, per la simbiosi entre el patrimoni prehistòric i l'escenari natural en què s'integra.

La regió de Salines-Bassegoda és també un excel·lent exponent de la vitalitat dels espais més septentrionals de Catalunya durant l'alta edat mitjana. Els elements patrimonials que hem heretat d'aquest període no tenen un valor singular destacable,



*Botiga d'Albanyà.
'Tradicció i servei.'*

QUIM GIRÓ



Salt d'aigua de La Cauta. Les Escaules.

però sí un interès en el seu conjunt. Amb l'excepció de la ponderada església de Santa Maria d'Agullana, declarada bé cultural d'interès nacional el 1984, i d'algunes peces aïllades, el principal interès del patrimoni d'aquesta regió és l'elevada concentració de monestirs i esglésies en un territori reduït: el monestir benedictí de les Escaules a Boadella, l'església de Santa Eugènia d'Agullana, Santa Maria de Darnius, el monestir romànic de Sant Llorenç de Sous, Sant Pere d'Albanyà, el santuari de Mare de Déu del Mont, l'església preromànica de Sant Briç de Maçanet de Cabrenys... La suma d'aquests centres permet imaginar un espai de recorregut que s'aproximi (amb les distàncies necessàries) al model turístic promogut des de la Vall de Boí. En aquest cas, l'essència de l'oferta turística del territori es basa en la construcció d'itineraris.

Finalment, també és possible construir una «narració espacial» (un espai de recorregut) en l'àrea de Salines-Bassegoda a partir dels seus elements naturals. El curs de la Muga és un dels elements que dibuixa la geografia d'aquest espai, juntament amb els darrers esforços del quaternari per modelar el paisatge (les coves de les muntanyes d'Albanyà, els cingles de la Parada, la cova de l'Avenc de la Calma de Llers...) o alguns elements vege-

tals singulars: el suro de la Pubilla de Maçanet de Cabrenys, els imponents suros de Porxàs, el Fadri o Can Rabit a Agullana, o el monumental plàtan d'en Massot a Darnius.

Per la seva banda, els espais de contemplació intenten articular la seva oferta turística a partir de la seva complexitat. Impli-ca assumir que els espais són el resultat del modelat del temps i de processos lents, que se superposen, de manera que cap lectura sintètica pot apropiarse a la personalitat del lloc. Aquesta és segurament l'opció turística més efectiva per a la regió de Salines-Bassegoda, ja que la personalitat del lloc demana lectures complexes, que permetin la integració de peces de desigual importància turística i categoria. El catàleg d'elements susceptibles de ser contemplats és, certament, molt divers: el record de la Via Augusta en el nucli de l'Estrada, les restes de l'activitat del suro en el segle XVIII a Agullana o Darnius, els pous de glaç, les perspectives del Moixer o el Canigó, les inscripcions amb la taula de jocs de l'església de Santa Maria d'Agullana, les restes del castell de Mont-roig, la trama urbana de Maçanet de Cabrenys, el curs de la Muga o les coves de les muntanyes d'Albanyà.

L'actitud de contemplació turística respon a dues necessitats complementàries. En primer lloc, el plaer del gaudi estètic. La lectura romàntica del territori que ha heretat la mirada romàntica privilegia precisament els escenaris naturals, els cursos d'aigua, la muntanya mitjana, el manteniment de sistemes agrícoles tradicionals, les perspectives dels cims majors del Nord i la presència llunyana del mar. En certa manera, la regió de Salines respon a la imatge idealitzada de la natura que s'ha construït socialment a partir dels paràmetres romàntics. El risc, en aquest cas, és la museïtzació del territori: el manteniment d'uns elements tradicionals que, portats al seu extrem, nega el present i, en conseqüència, la construcció del «passat del futur». En segon lloc, els espais de contemplació poden estar acompanyats d'una actitud d'aprenentatge: el territori és un text que ha de ser llegit en la seva complexitat. A mesura que el visitant es desplaça per l'espai, descobreix els elements del territori (els castells, els menhirs, les esglésies, els suros...) que l'ajuden a entendre la seva identitat. En molts casos, aquestes lectures del territori necessiten un «intèrpret» que faciliti la descodificació dels signes que són invisibles als ulls del visitant, com els guies, els centres d'interpretació, les oficines d'informació, els museus o la informació editada.

De forma complementària, els espais d'evocació són una forma de presentar els llocs turístics a partir de la seva personalitat històrica. A diferència de l'anterior model, en aquest cas l'accent recau en un període històric o en un esdeveniment que ha deixat la seva petja en el territori. De totes formes, la majoria dels elements del passat són avui ja inexistents, invisibles, de manera que els espais d'evocació necessiten un esforç de recreació o d'informació addicional. Ara, el valor del territori no recau tant en el que és, sinó en el que ha estat.

Segurament un dels elements més importants en la reconstrucció dels espais d'evocació a la regió de Salines-Bassegoda (potser juntament amb l'activitat surotapera i l'alta edat mitjana) és el camí de l'exili. La Vajol va ser la porta de sortida de molts exiliats en els darrers dies de la Catalunya republicana, com ho testimonia el monument a Companys. Els municipis més septentrionals van ser, durant anys, un espai de frontera permeable entre França i Catalunya, un escenari de contraban, de maquis, de l'exili i, en definitiva, de la resistència d'un model cultural i social amenaçat. Per tant, l'espai de les Salines pot ser un espai d'evocació, que permeti revivre el llarg camí cap a l'exili que s'iniciava en aquest paratge.

Finalment, els espais d'interior poden ser també concebuts com a espais de fugida. En certa manera, els espais naturals i rurals són els escenaris contemporanis que no estan sotmesos al rigor i el control de la vida urbana. Per això, en l'imaginari col·lectiu associem l'aventura i el risc als espais naturals. La regió de Salines-Bassegoda no és immune a aquest procés. Sens dubte, la versió més important d'aquest procés és la consolidació d'aquesta àrea en els circuits de bicicleta tot terreny de les comarques gironines, gràcies al valor paisatgístic i a les condicions del relleu, que facilita la combinació de pendents diversos. Les rutes de BTT de Salines-Bassegoda agrupen 585 quilòmetres, organitzats en una densa malla de 30 rutes: verdes (135 km), blaves (231 km), vermelles (98 km) i negres (121 km).

La pràctica de la bicicleta de muntanya conviu amb els senders que creuen el territori, els vedats de cacera major, el vedat de Bassegoda o la incipient pràctica (encara no estructurada) dels esports de risc en aquest espai. En aquest cas, l'espai natural és concebut com un espai de fugida, alternatiu a l'àmbit urbà, en el qual podem «vèncer» literalment els reptes que ens planteja la natura. Es tracta de donar resposta a la necessitat d'un risc controlat, en oposició a la planificació i el rigor de la vida urbana.

En definitiva, l'espai de Salines-Bassegoda és un escenari turístic amb una evident capacitat de creixement, per la seva adaptació a perfils de demanda molt diferents i per la seva ubicació estratègica (relativament propera a la zona litoral i a cavall entre l'Empordà i la Garrotxa). Tanmateix, el seu futur turístic estarà condicionat pel model que prevalgui: el desenvolupament de segones residències d'acord amb la tendència manifestada en altres espais de muntanya, la creació d'itineraris, la potenciació dels espais d'evocació amb l'ajut de centres d'interpretació i espais museogràfics o el desenvolupament d'activitats esportives i de risc. Com en altres espais, la capacitat de planificació i l'anticipació dels impactes seran les claus del model turístic resultant.

José Antonio Donaire

és professor de l'Escola Universitària de Turisme de la UdG.

Vista del poble de Vilanant amb l'església de Santa Maria.



Quim Giró

Santa Coloma de Cabanelles. Porta romànica de ferramenta clavetajada.



Quim Giró