

# EL FINESTRAL NORD-OEST DE LA NAU DE LA CATEDRAL DE GIRONA

MARC SUREDA I JUBANY

Museu Episcopal de Vic

Un dels tres finestrals paredats de la nau de la seu de Girona ha estat obert entre finals de 2010 i inicis de 2011. Segons el projecte per a la seva obertura i decoració, impulsat pel Capítol de la Catedral d'ençà de l'any 2006 i ja difós en el seu moment (setembre de 2008) en els mitjans de comunicació,<sup>1</sup> la nova obertura ha estat decorada amb un vitrall obra de l'artista irlandès Sean Scully, inaugurat el 20 de juliol d'enguany.

El fet no pot deixar d'emmarcar-se en els més recents estadis d'una llarga tradició: el paper dels capítols catedralicis en la cura i l'embelliment de la pròpia seu, a través del qual s'ha promogut la creació artística al llarg de molts segles.<sup>2</sup> Encara que traspassat el febrer del mateix any de la difusió pública del projecte, Gabriel Roura estigué al capdavant del capítol gironí de 1990 a 2006 i sota el seu govern s'emprengueren grans accions de restauració i embelliment. Sense anar més lluny, els treballs a la façana nord, on la instal·lació d'aquest vitrall s'emmarca, són en realitat la continuació d'una ambiciosa restauració global, que començà sota el seu mandat, amb les intervencions al campanar, a la façana i

<sup>1</sup> «L'artista irlandès Sean Scully concep un disseny 'abstracte, auster, lineal i espiritual' per al nou vitrall de la Catedral de Girona», *El Punt*, 25-09-2008; «Austeritat abstracta per la Catedral», *Diari de Girona*, 25-09-2008; «El artista irlandès Sean Scully crearà un vitral para la catedral de Girona», *El País*, 25-09-2008, per citar només alguns exemples dels més primerencs, corresponents al ressò mediàtic de la presentació del projecte. Amb motiu de l'inici de les obres d'obertura, el desembre de 2010, el fet va tornar a ser notícia a la premsa, així com ha succeït en ocasió de la seva inauguració recent.

<sup>2</sup> Una important funció històrica ben reconeguda pels investigadors de la història de l'art en el marc del cristianisme occidental; per només citar un exemple ben actual, remarquem que s'ha celebrat el febrer d'aquest any a la Universitat de Girona el simposi intítulat precisament «Intercanvis artístics a la Corona d'Aragó (segles XVI-XVIII). El paper dels capítols catedralicis».

en un vitrall, el de damunt la porta dels Apòstols (dit de Carlemany), restaurat el 1998.

En els primers passos d'aquest projecte d'obertura del finestral nord-oest ja es redactà un informe per tal de facilitar als tècnics responsables els antecedents històrics de l'estructura.<sup>3</sup> Ara, aprofitant l'avinentsa de la culminació del procés –una mica a la manera d'un altre il·lustre arxiver capitular, Jaume Marquès i Casanovas–, havent pogut examinar la totalitat de les estructures restaurades i també el desmuntatge dels envans que paredaven l'obertura en qüestió, dediquem la nostra atenció a aquest finestral que s'està obrint i a algunes altres qüestions que és adient comentar a propòsit del fet. Que això serveixi també de senzill homenatge al degà i arxiver que fou mossèn Gabriel, així com de record afectuós de la seva persona.

#### ELS FINISTRALS LATERALS DE LA NAU DE LA CATEDRAL DE GIRONA

La nau de la catedral gironina (ca. 1350-1606), coneguda arreu per ésser la nau única gòtica més ampla del món, consta de quatre tramades de volta de creueria. Cadascuna mostra, en la meitat superior dels seus murs nord i sud, el disseny d'un finestral, paredat o tancat amb un vitrall segons els casos.

La façana sud de la nau té tres dels seus quatre finestrals decorats amb vitralls. D'aquests, els dos més orientals són els més antics. El de més a l'est és conegut amb el nom de «vitrall dels Apòstols»: organitzat en quatre carrers i dos pisos, s'hi veuen, en efecte, les figures dels dotze apòstols en una viva composició en què predominen els colors vermell, verd i groc. És el vitrall més antic de la nau, i fou contractat pel mestre Antoni Tomàs el 1347, potser a partir de cartrons de Ramon Solà I.<sup>4</sup> El seu contigu per ponent, amb una presència més assenyalada del verd i del blau i d'estilemes ja classicitzants,

<sup>3</sup> M. Sureda i Jubany, *El finestral nord-oest de la Nau de la Catedral de Girona Informe històrico-arqueològic*, inèdit, setembre de 2006. Agraïm al Capítol de la Catedral de Girona la possibilitat d'utilitzar aquest document, així com les facilitats brindades més recentment (moltes de les quals a través de l'amic Gustavo Torres); també als arquitectes membres del Pla Director de la Catedral de Girona, per la comunicació de dades i d'imatges relatives a les diverses fases d'execució del projecte.

<sup>4</sup> P. Freixas i Camps, *L'art gòtic a Girona*, Barcelona, 1983, p. 292-293; J. Ainaud de Lasarte (dir.), *Els vitralls de la catedral de Girona (Corpus Vitrearum Medii Aevii)*, Barcelona, 1987, pàg. 21 i 39.

és el vitrall anomenat «de les Sibilles», al seu torn obra del vitraller Jaume Fontanet (1520-1524), probablement segons models de Joan de Borgonya, qui féu de fermança del contracte.<sup>5</sup> El tercer vitrall d'aquest mur sud fou instal·lat entre 1913 i 1916, igual que els dos únics que il·luminen el mur nord.<sup>6</sup> Més endavant haurem de tornar a parlar d'aquests vitralls més moderns.

Així doncs, la nau de la seu de Girona presentava fins fa ben poc als seus murs laterals tres finestral·s paredats. Ara només en presentarà dos. El finestral nord-est mai no va estar obert: és simplement una decoració esculpida d'aquesta part de la superfície mural, executada amb tota probabilitat per raons estètiques i de simetria respecte del vitrall dels Apòstols que es troba davant per davant. La raó del fet és evident. A l'altra banda del finestral es troba l'estructura de la Torre de Carlemany, antic campanar de la catedral romànica que fou conservat i integrat dins de l'obra gòtica. El primer tram de la nau va ser conclòs vers el 1430<sup>7</sup> i ja sabem que set anys més tard es contractava el vitrall corresponent del mur sud. Simultàniament, doncs, es devia pujar la paret de tramuntana tot mantenint l'aspecte esculpit d'un finestral cec. El finestral sud-oest constitueix un cas gairebé anàleg: a l'altra banda hi ha el cos del campanar de la catedral, els fonaments del qual foren assentats el 1580. Atès que aquest tram de la nau no s'enllestí fins l'any 1606,<sup>8</sup> és versemblant pensar que, d'una manera semblant, el mur sud de la quarta tramada s'anava pujant simultàniament amb el mateix campanar i, per tant, mai no es preveí la seva obertura.

Però així com les raons que expliquen el paredament dels dos finestral·s comentats fins ara són prou evidents, no succeeix el mateix amb el finestral objecte d'aquest estudi. Intentarem ara desplegar-ne les dades disponibles.

<sup>5</sup> J. Ainaud (dir.), *Els vitralls...*, op. cit., pàg. 22-24 i 40-41.

<sup>6</sup> La modernitat d'aquests vitralls, ja assenyalada imprecisament per M. Oliver (*La Catedral de Girona*, León, 1973, pàg. 36), queda indicada 1913-1916 a J. Nadal *et alii*, *La catedral de Girona. Una interpretació*, Barcelona, 2002, pàg. 48, així com al magnífic i útil article recopilatori de G. Domènech i R.M. Gil, «La catedral de Girona. Entre l'acabament i la restauració (1010-2003)», *Annals de l'Institut d'Estudis Gironins* (d'ara endavant, *AIEG*), XLV (2004), pàg. 260. També s'ha indicat, més tard, a M. Surenda, *Catedral de Girona. Guia de la visita*, Madrid, 2005, pàg. 35.

<sup>7</sup> J. Marqués Casanovas, «Restauración de la bóveda de la catedral», *Anales del Instituto de Estudios Gerundenses* (d'ara endavant, *AIEG*), XVIII (1966-67), pàg. 380.

<sup>8</sup> J. Marqués Casanovas, «La fachada de la catedral de Gerona», *AIEG*, X (1955), pàg. 295.

LA CONSTRUCCIÓ DELS DOS DARRERS TRAMS DE LA NAU I LA  
CRONOLOGIA DEL FINESTRAL

El context en què cal emmarcar la construcció d'aquest finestral és en realitat el mateix del que acabem de comentar,<sup>9</sup> ja que tots dos formen part de la mateixa tramada i comparteixen nombroses característiques.

Les parts inferiors de la tercera i quarta tramades de la nau i la història de la seva implantació són un testimoni ben viu de les vicissituds constructives de la nau única gironina, que encara que mostri un aspecte general coherent i unitari, fruit d'un plantejament global que es pot fer remuntar a la meitat del segle XIV,<sup>10</sup> no es va concloure del tot, com sabem, fins entrat el segle XVIII. Les sis capelles que constitueixen la part inferior del sector ho demostren. La que té una major antiguitat documentada és la dels sants Julià i Basilissa, on avui hi ha la pica baptismal; el 1368 ja hi havia un benefici fundat amb aquesta advocació, encara que no podem assegurar exactament quina relació tingué això amb l'estat físic de l'estructura. Les dues capelles finals dels murs laterals, la de sant Jordi pel sud i la de sant Pau pel nord, triguen almenys mig segle més a poder oferir dades sobre la seva existència. A la primera s'hi fundà un benefici el 1442 per determinació de l'ardiaca Dalmau de Raset, que fou el promotor de la capella i hi té la sepultura, de notable qualitat artística; igualment, la de sant Pau hostatjà el primer beneficiat a partir de 1456 per fundació del bisbe Bernat de Pau, que de la mateixa manera fou el promotor de la capella i, mort el 1457, hi fou enterrat en un altre sumptuós sepulcre.<sup>11</sup> Tots els indicis documentals, artístics i físics, doncs, autoritzen a afirmar que

<sup>9</sup> El procés de construcció de la nau –particularment en les seves darreres fases–, del campanar i de la façana ja va ser glossat fa mig segle per Jaume Marquès i Casanovas amb un ús abundant i gairebé exhaustiu de les fonts documentals, als articles citats: «La fachada...», *AIEG*, X (1955), pàg. 288-296, i «Restauración...», *AIEG*, XVIII (1966-67), pàg. 377-384. D'aquí procedeixen les dades citades a continuació llevat d'esments expressos d'altres fonts.

<sup>10</sup> Hem establert la nostra opinió quant al projecte de la nau única gòtica i la seva cronologia a M. Sureda i Jubany, «*Ut corpus sit conformis novo capiti* (1347). El pas de la capçalera a la nau en la construcció de la catedral gòtica de Girona», *Studium Medievale*, 3 (2010), pàg. 271-304.

<sup>11</sup> ACG: S. Pontich, *Repertori per Alfabètic*, etc. Vol. I, f. 158r-159v (manuscrit inèdit). Darreres reflexions a l'entorn del sepulcre i de la decoració de la capella a càrrec de J. Molina, «La catedral del canonge i bisbe Joan Margarit», *El bisbe Margarit i la seva època*, catàleg d'exposició, Girona, 2006, pàg. 29-41.

com a molt tard a inicis del darrer terç del segle XV aquestes tres capelles ja estaven cobertes i en funcionament. La segona capella de la banda nord, dedicada als sants Doctors, s'acabà encara més tard: no fou contractada fins el 1521 i no s'hi fundà un benefici fins al 1525.<sup>12</sup>

Tanmateix, hi hagué un decalatge temporal important entre l'enllestiment de les meitats inferior i superior d'aquest sector (fig. 1), com ja havia succeït abans en els altres trams de la nau. Així com les capelles, cobejades sobretot pels llinatges als quals pertanyien els membres del capítol, trobaven aviat promotor, la compleció de la nau, en canvi, no era tan necessària i podia esperar una circumstància de major bonança.<sup>13</sup> Així ho demostra el conegut i estudiat fons paisatgístic del *Retaule de la Pietat* procedent del monestir de Sant Esteve de Banyoles i conservat al Museu d'Art, on el guixolenc Pere Mates ja hi va pintar vers 1540 la Catedral amb la meitat superior dels dos trams occidentals de la gran nau sense edificar.<sup>14</sup> De fet, com ja descobrí i publicà Jaume Marquès, la continuació no arribà fins a partir de 1576, quan l'estat de ruïna del mur que cloïa la nau entre el segon i el tercer tram féu evident la necessitat de prosseguir aquella obra tan ambiciosa i costosa. Aquell mateix any es traslladaven els altars de l'antic cos occidental romànic a diverses capelles de la nau. El tercer tram es va cobrir el 1580, i gairebé de manera simultània hom detecta la deposició dels fonaments del campanar (que sabem que ja estava alçat fins a la cornisa el 1601) i el condicionament de les dues darreres capelles, a banda i banda de la porta principal (que acabarien rebent

<sup>12</sup> J. Ainaud (dir.), *Els vitralls...*, op. cit., p. 41; ACG: S. Pontich, *Repertori...*, op. cit., vol. I, f. 162r.

<sup>13</sup> El "consum" de capelles per part dels llinatges privilegiats, desitjosos de constituir escenaris particulars per a la memòria dels avantpassats i de la família, ha estat destacat a J. Molina, «*De genere militari ex utroque parente*. La nobleza eclesiástica y los inicios de la catedral gòtica de Gerona», *Anuario de Estudios Medievales*, 37/1 (2007), esp. pàg. 751-758; també, amb especial referència als ritmes contraposats entre nau i capelles, a M. Sureda, «*Ut corpus...*», op. cit., pàg. 272, nota 11 i pàg. 293.

<sup>14</sup> Hem glossat aquest document gràfic i aquestes dificultats, testimoniades en documentació capitular de 1513, a P. Freixas, J.M. Nolla, J. Sagrera, M. Sureda, «La façana gòtica de la catedral de Girona», *Locus Amoenus*, 8 (2005-2006), pàg. 123-132. La primera identificació del paisatge s'ha d'atribuir a J. Ainaud de Lasarte, i se'n féu ressò Jaume Marquès a «La fachada...», op. cit., pàg. 287 i 292 (fig. 1) i a «Hallazgos arqueológicos en la catedral», *Revista de Gerona*, 44 (1968), pàg. 6, en què confessa la paternitat de la idea.



Fig. 1. Façana interior sud del tercer i quart tram de la nau.

els títols de l'Anunciació al sud i de la Immaculada Concepció al nord).<sup>15</sup> El bisbe Benet de Tocco féu un important donatiu a l'obra per tal d'enllestir el quart tram amb la major brevetat. L'antic campanar gòtic de la seu, que havia substituït vers 1380 un antic cloquer del segle xi, era situat al centre de la construcció romànica que encara hi havia als peus de la nau: va haver de ser desmantellat el 1591, fet que revela l'escomesa immediata –o simultània– de les obres de la creueria d'aquell tram, culminades el 1606.

El nostre mur amb el finestral que conté fou alçat, doncs, entre 1580 i 1606, és a dir pels volts de 1590. Tanmateix, aquest tram, que ja havia patit les conseqüències del perllongament excessiu del projecte original, havia de continuar mostrant un aspecte provisional durant més d'un segle, car l'antic cos de façana romànic no fou completament desmantellat fins a inicis del set-cents.

Aquesta delimitació cronològica, però, no serveix per explicar suficientment com és que el finestral és paredat. No poden ser esgrimides

<sup>15</sup> El 1598, segons J. Calzada i Oliveras, *Las Claves de Bóveda de la Catedral de Gerona*, Barcelona: Escudo de Oro, 1975, pàg. 53.

raons anàlogues a les dels altres dos finestrals cecs, que mostren aquest aspecte, perquè en construir-los hom ja sabia que haurien de conviure amb una estructura exterior. En el cas del finestral nord-occidental, cap raó documental no avala una possibilitat semblant. A propòsit d'això, cal assenyalar que la hipotètica disposició d'un altre campanar a l'extrem nord-oest de la nau en virtut d'una pretesa necessitat de simetria de la façana barroca no és testimoniada en cap traça o projecte conegut;<sup>16</sup> de fet, el campanar de les darreries del cinc-cents no feia més que substituir l'antic cloquer romànic que havia estat situat més o menys en la mateixa posició. Més encara, raons tant de tipus urbanístic (les cases que hi hagué en aquesta zona fins entrat el segle XV) com topogràfic (el gran desnivell) fan que sigui del tot desaconsellable pensar que es pogués preveure la possibilitat d'ubicar un segon campanar a l'angle nord-oest de l'edifici.<sup>17</sup>

És, doncs, el moment d'observar amb deteniment l'estructura a la recerca de noves dades.

#### EL FINESTRAL PAREDAT: MATERIALS I DISPOSICIÓ

Abans la neteja de la façana exterior, i més recentment els treballs en la immensa finestra, ens han permès observar de prop la manera com aquesta obertura fou paredada en el seu moment, i comparar-la amb l'estat dels altres grans finestrals paredats de la nau.

El finestral nord-oest de la nau es presentava paredat de dues maneres diferents per dins i per fora. A l'interior, fins a una mica més de la meitat de la seva alçada, hom veia clarament un pany de mur semblant als de la

<sup>16</sup> F. Miralpeix Vilamala, «L'acabament de la seu de Girona. Projectes i fases de construcció de la façana barroca (1680-1733)», *Locus Amoenus*, 9 (2007-2008), pàg. 189-227.

<sup>17</sup> Constatacions que no han impedit la fortuna d'una opinió estesa, segons la qual la façana de la catedral de Girona havia de comptar amb dos campanars, i que a vegades encara se sent explicar –afortunadament cada cop menys per part de professionals del guiatge turístic–. No sabem si aquesta “llegenda urbana”, que en diríem avui, té el seu origen o bé només un reflex en les ratlles que dedica Pere de Palol a les seves dues guies turístiques del monument i de la ciutat a *Gerona (Guías Artísticas de España-Aries)*, Barcelona, 1953, pàg. 34-36, ho afirma amb tota seguretat; i a *Gerona Monumental*, Madrid, 1955, pàg. 100, en parla només com a suposició, bo i reconeixent diverses dificultats; en tots dos casos, sense citar cap font.

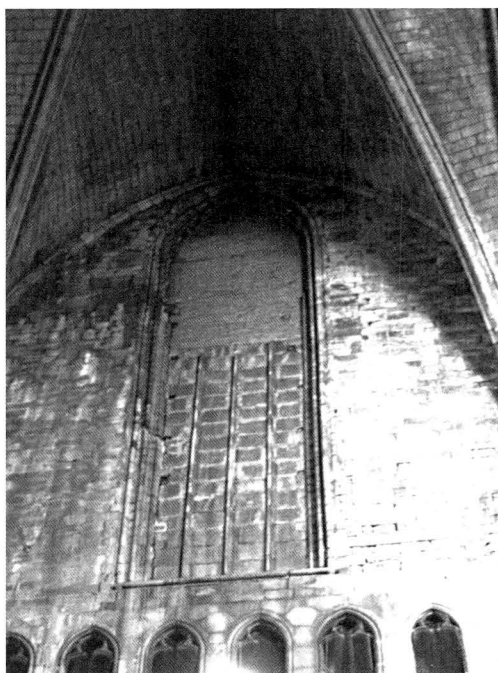


Fig. 2. El finestral nord-oest, paredat (2006). Foto: projecte obertura finestral façana nord.

pròpia nau, una mica enretirat, on s'observaven els mainells o columnetes que correspondrien a l'estructura d'un vitrall; l'evocació, de fet, d'un vitrall en pedra, tal com es veu als altres finestrals paredats. En canvi, a una certa alçada la pedra desapareixia juntament amb les columnetes, i començava un paredat a base de rajol que omplia la resta de l'obertura (fig. 2).

Pel que fa a la part closa amb pedra, una observació propera permetia veure com els blocs formaven filades generalment el doble d'altres que les dels murs contigus, és a dir, les dels panys de paret principals dels trams, que en canvi eren fets amb els carreus allargats característics dels murs de pedra d'època moderna a casa nostra. Les amples filades que paredaven el finestral, a més, no es trobaven ben imbricades amb els brancals de l'obertura, de manera que la separació entre clausura i brancal era ben visible, en forma de cremallera (fig. 3). Els carreus del paredat no eren pas gaire gruixuts, tots ells a l'entorn dels 20 cm, i a vegades es tractava del reaprofitament de blocs de calcària de Girona procedents d'altres estructures de la catedral antiga desmantellades: així ho demostren dues peces que, per la cara posterior, mostren clarament traces d'escultura del segle XII. Era, doncs, un paredat





Fig. 3. Detall del paredat en pedra del finestral nord-oest. Foto: Gustavo Torres.

eficient però fet amb una cura molt menor que els panys de paret principals des del punt de vista estructural, per bé que la presència dels mainells esculpits i el fet que es tractés de blocs més grans afavoria la impressió visual del vitrall petrificat, amb un efecte estètic relativament eficaç. Des del punt de vista estructural, la relativa lleugeresa de l'envà i la seva poca implicació amb el marc permetia idealment l'obertura del finestral sense malmetre'n els brancals, els quals, un cop alliberats, només necessitaven el modest repicat dels queixals sortints i la reconstrucció dels mainells per quedar nets i preparats per a la recepció d'un vitrall.<sup>18</sup> D'altra banda, la zona paredada amb

<sup>18</sup> I no, com havíem afirmat abans per testimonis dels responsables d'obra, amb els mainells independents de la resta del paredat. Això es demostra amb els blocs extrets, on els mainells són esculpits sempre dins de blocs més grans, aprofitant a més pedres de rebuig d'altres estructures de la seu que s'anaven desmuntant de manera simultània. Per altra banda, els mateixos brancals, encara que es troben repartits en filades dobles corresponents amb les dels panys de paret contigus, mostren una certa separació de la resta del mur que ha dut, en l'actualitat, a reforçar la seva adhesió mitjançant injeccions de resines per tal d'assegurar-ne l'estabilitat. Desconeixem si això és fruit del pas del temps o si, igualment, es deu a una construcció diferenciada i volgutament poc estable dels brancals de l'obertura, com s'observa al fals finestral sud-oest (fig. 5).



Fig. 4. Fals finestral al mur nord del primer tram (Torre de Carlemany).

rajol corresponia al terç superior de l'obertura, allí on els altres finestrals hi tenen artístiques i complicades traceries.

La comparació d'aquest paredat interior amb el dels altres finestrals cecs de la nau resulta útil. El finestral nord-est, corresponent per l'interior a la torre de Carlemany, mostra una imbricació perfecta de tot el parament amb els brancals (fig. 4): es tracta d'un finestral completament fictici, que correspon a la impossibilitat manifesta i ja comentada de poder-lo obrir mai i alhora a la voluntat de pujar una paret sòlida per bé que decorada. En canvi, el finestral sud-oest (el que fa parella amb el que estudiem en el mateix tram de la nau) sembla mostrar una disposició anàloga a la que hem comentat abans: el paredat no està perfectament imbricat amb l'emmarcament, ni de fet l'emmarcament amb el mur contigu, encara que les filades siguin de dimensions iguals. A la zona de la traceria, en aquest cas conservada, la imbricació resulta una mica més acurada, per bé que certes irregularitats revelen que aquests calats tenen un objectiu purament decoratiu i que no podrien ser transformats fàcilment en obertures amb garanties estructurals (fig. 5). Tot i la menor cura constructiva d'aquest mur de clausura, especialment

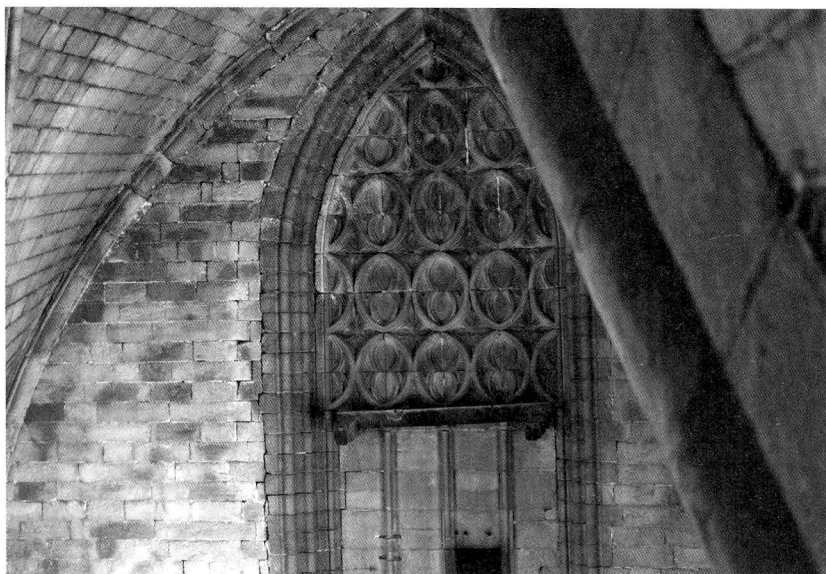


Fig. 5. Part superior del fals finestral del mur sud del quart tram (campanar).

a la zona dels mainells, és del tot clar que hom no hauria pogut plantejar-se mai per mai l'obertura d'aquest finestral, car d'ençà de la situació dels fonaments del campanar actual el 1580 (el mateix any que començà l'obra del quart tram) l'obertura havia de quedar forçosament condemnada. Des de l'interior del cos del campanar, el mur corresponent no mostra cap mena de dibuix anàleg ni de manifestació estructural dels mainells o calats esbossats a l'exterior; potser precisament la poca cura d'aquest finestral fictici es deu a la consciència que aquesta façana interior és purament decorativa i no ha de tenir cap mena de funció estructural.

En qualsevol cas, els signes de picapedrer que observem als brancals de l'obertura, d'altra banda, són semblants en tots dos finestrals (nord i sud del quart tram), la qual cosa acredita la correspondència cronològica. Per tant, cal entendre que aquestes irregularitats, adaptades a les circumstàncies de cada cas, es deuen als mateixos procediments que adoptaren amb normalitat els constructors de les darreries del segle XVI, i que segurament, com veurem més endavant, tenia a veure amb la manera d'acabar les obertures sense posar-hi vitrall.

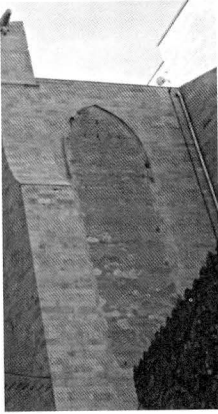


Fig. 6: Paredat exterior (en rajol) del finestral nord-oest.



Fig. 7: Espai entre els paraments de pedra i de rajol que parenen el finestral nord-oest.

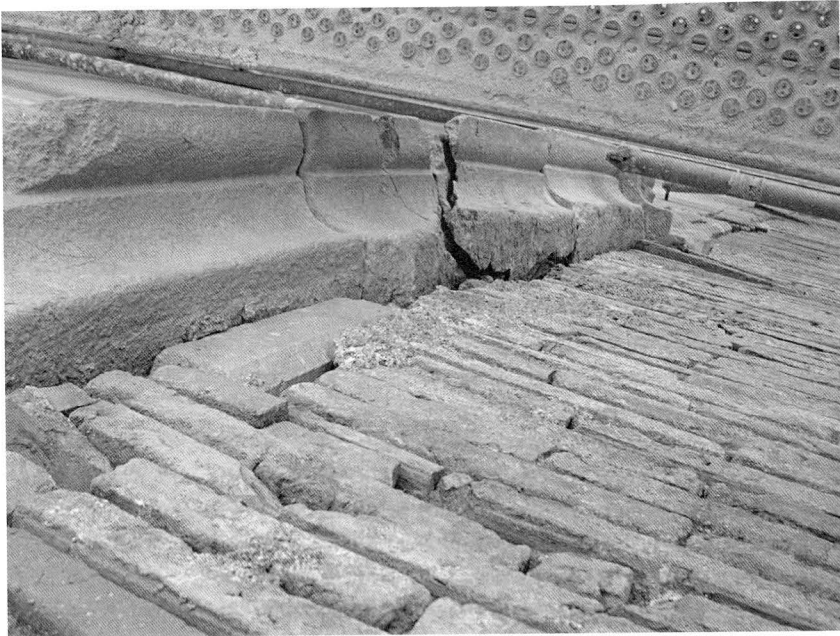


Fig. 8: Desperfectes a l'arc exterior del finestral nord-oest (febrer 2009).

L'observació de la superfície exterior del finestral ens va proveir de més dades. Per fora, aquest apareixia paredat amb un mur de rajol, de dalt a baix (fig. 6). L'observació directa permetia constatar que aquest mur de totxo era del tot independent del paredat interior, com hem dit, mixt de pedra i rajol, de tal manera que entre l'un i l'altre existia un espai buit d'uns 20 cm d'amplada (fig. 7). El mur de rajol exterior se sostenia gràcies a una sèrie d'entregues o queixals que, a intervals regulars, s'observen encara als brancals de pedra del finestral i que consisteixen en l'absència o la retallada puntual d'alguns blocs cantoners, suficients per encabir-hi unes quatre filades de rajol. Aquests encaixos solen correspondre a l'altura de la filada de carreus corresponent, per bé que en algun cas els blocs foren visiblement espatllats. Cridava l'atenció igualment l'absència o malmetement de part del guardapols superior del finestral, així com la visible reforma de la mènsula occidental (en forma de cap femení), amb clares traces de resituació i d'un adob més o menys maldestre que inclogué l'ús de rajol entre carreus (fig. 8).

Complementa aquesta observació la consideració de l'exterior del finestral veí per llevant, amb uns brancals que s'intueixen semblants al de la nostra obertura, formats per un simple xamfrà i una gran gola còncava. Aquest finestral, avui obert i decorat amb un vitrall neogòtic, presenta igualment encaixos al llarg dels brancals, visiblement omplerts amb maçoneria i arrebossats en un moment posterior; el mateix es podria dir del següent finestral contigu per l'est, construït abans de 1450 però igualment decorat amb un vitrall del principi del nou-cents.

Aquesta dada ens revela que tots els finestrals practicables del mur nord de la seu havien estat paredats en un primer moment i, probablement, d'una manera semblant al nostre. Per fortuna, en aquest cas podem passar de la suposició a la certesa gràcies als documents.

#### ELS FINESTRALS AMB VITRALLS NEOGÒTICS I ELS SEUS ACABATS ORIGINALS

En efecte, la consulta a la documentació de l'arxiu capitular (vegeu l'apèndix documental) permet assegurar que abans del 1913 els dos finestrals centrals del mur nord i també el de damunt del Portal dels Apòstols, al mur sud, havien estat paredats amb pedra per dins i amb rajol per fora.

En sessió capitular del 27 de març de 1913 el canonge obrer va fer al Capítol una proposta d'obres a realitzar, entre les quals es comptava «*abrir otros dos ventanales*»; vist el cost de les iniciatives, el Capítol li demanà que presentés pressupostos. Aquests foren exposats en la reunió capitular del 23 d'abril següent, en què la corporació resolgué, entre altres coses, «*abrir tres de los ventanales grandes actualmente cerrados en los que se colocarán las correspondientes vidrieras en colores*» (apèndix 1). L'acta deixa clar que només hi havia en aquell moment dos finestrals oberts a la nau, i que a més l'operació va incloure la instal·lació de vidres exteriors en aquests vitralls i en la rosassa de ponent. El 15 de setembre següent les obres ja havien començat, perquè en aquesta data els capitulars demanaren i obtingueren permís per traslladar la residència coral del cor de la nau a la capella de l'Esperança, mentre duressin les obres. El Capítol aprofità, aparentment, una sèrie de vendes («*enajenaciones*») per invertir aquestes obres i algunes d'altres, com per exemple repassar les teulades o instal·lar uns velluts per l'interior de les reixes de l'altar major que molts gironins recordaran.<sup>19</sup>

En correspondència, els comptes de l'obra de la seu registren, entre els darrers mesos de 1913 i mitjan 1914, nombrosos jornals de paletes i de picapedrers que treballaren en els vitralls, així com les despeses del muntatge de les bastides i de la neteja de les teulades del claustre i de la Porta dels Apòstols (apèndix 2). Els picapedrers s'encarregaren d'enretirar el mur de pedra esculpida de l'interior i baixar-ne les pedres a un magatzem. Els jornals dels paletes responen amb tota seguretat a l'enderroc del mur exterior de rajol de cada finestral, a l'arranjament dels queixals d'encaix que havien quedat a l'exterior dels brancals («*tapar las grietas de las paredes del lado del ventanal*», diuen els comptes entre el desembre de 1913 i el gener de 1914) i molt probablement també a la construcció dels nous mainells, que són fets d'obra, en col·laboració amb els vitrallers (fig. 9).<sup>20</sup> Simultàniament,

<sup>19</sup> Probablement per penjar aquests velluts, calgué fer forats per encastar barres de ferro als pilars de la girola: això explica les despeses extraordinàries en «*barrenas para hacer los abugeros*» que apareixen als comptes.

<sup>20</sup> Els mainells d'obra del finestral nord del tercer tram, que vam poder observar directament l'any 2009, són un altre element addicional a l'hora de considerar que l'envà de pedra anterior devia ser anàleg al del nostre finestral nord-oest, amb els mainells ficticis esculpits en lloses primes, d'efecte simplement decoratiu.



Fig. 9: Mainells d'obra i calats del finestral del mur nord del tercer tram, durant la seva restauració (febrer 2009).

s'encarregaven i poc després s'installaven els vitralls, encarregats a la casa Espinagosa, de Barcelona.

Fent un petit excurs, cal dir que desconeixem qui fou el responsable de determinar el programa iconogràfic d'aquests vitralls. En el seu dia,

Martirià Brugada en féu una anàlisi exhaustiva (apèndix 3)<sup>21</sup> que mostra una combinació de sants tradicionals amb d'altres del gust del moment (alguns de típicament hispans, d'altres vinculats a ordes religiosos), juntament amb alguna tria potser de clau onomàstica. Com a notes curioses assenyalam que s'escapà la repetició de tres dels quatre sants doctors occidentals ja presents al vitrall de les Sibilles (Agustí, Gregori i Jeroni); i, potser més sorpresivament, que no es renuncià a incloure Carlemany amb atributs de sant al vitrall meridional, tot i que trenta anys abans, el 1883, el bisbe Tomàs Sivilla havia enretirat escrupolosament de la capella dels Sants Màrtirs la imatge gòtica que el representava, darrer vestigi físic de la veneració que havia rebut l'emperador a la seu gironina.<sup>22</sup>

Així doncs, els tres finestrals que avui tenen vitralls neogòtics havien estat paredats fins a l'any 1913. En aquella data, el Capítol decidí practicar les obertures, tapades des de feia uns 450 i 330 anys respectivament, i decorar-les amb nous vitralls. També en consideració a la descripció dels treballs d'obertura, tornem a concloure que el paredat d'aquestes obertures que veieren la llum a inicis del nou-cents era semblant al del nostre finestral nord-oest: rajol per fora i pedra per dins. Això, que s'observava encara fins fa ben poc en el paredat del nostre finestral, és testimoni del fet que, amb tota probabilitat, les quatre obertures que comentem (les tres obertes el 1913 i la que avui s'obre) foren closes d'antic amb la previsió, més o menys remota, de poder-les obrir algun dia.

La raó d'aquest fet fou molt probablement de tipus econòmic. Tot i que és normal que els finestrals de la façana nord d'una església (sobretot si és tan exposada a la tramuntana com la catedral de Girona) siguin menors o es trobin paredats, en aquest cas la magnitud i l'ambició del disseny de la nau desaconsella de pensar-ho així; a més, el finestral sud de la tercera tramada, dit de Carlemany (damunt la porta dels Apòstols) també estava paredat abans de 1913, i en el seu cas no es poden aduir raons meteorològiques. Ens sembla

<sup>21</sup> Martirià Brugada realitzà aquesta identificació de manera complementària per al citat informe de 2006. Aprofitem l'avinentesa per agrair-li de nou aquell esforç, així com les facilitats a l'hora de difondre'n el contingut en aquest article.

<sup>22</sup> G. Roura i Güibas, «L'ofici de sant Carlemany al bisbat de Girona», *Miscehània Litúrgica Catalana*, IV (1990), pàg. 49. Darrer (i molt complet) estat de la qüestió sobre el culte de Carlemany a Girona, a F.X. Altés i Aguiló, «La institució de la festa de Sant Carlemany a la seu de Girona i els textos hagiogràfics del seu ofici litúrgic», *Miscehània Litúrgica Catalana*, XVII (2009), pàg. 210-272.



més versemblant suposar que els finestrals s'apujaven, d'entrada, closos, i quan hi havia disponibilitat econòmica es podia pensar a obrir-los. De fet, no oblidem que la segona tramada de la nau s'havia enllestit cap al 1450 i que només tan tard com el 1520 es va contractar el vitrall de les Sibilles. No hauria calgut proveir aquesta obertura d'alguna mena de tancament durant aquests 70 anys?

Malauradament, la documentació capitular examinada minuciosament en el seu dia per Jaume Marquès no esmenta directament aquesta solució que proposem, d'altra banda tan versemblant des del punt de vista estructural. Cal entendre que la manera com el mestre major decidia pujar els finestrals i com determinava de deixar-los closos quedava confinada al terreny de la seva perícia professional i de l'activitat constructiva ordinària. Així doncs, els comptes de l'obra d'aquests anys (1580-1606), conservats a més fragmentàriament, només ens parlen de les partides de despesa corrents (materials i jornals, sense més precisió), i les deliberacions capitulars no descendeixen als detalls concrets de la construcció dels dos darrers trams de la nau, i menys encara al fet de com cal resoldre la clausura dels finestrals.

Tanmateix, una dada mig amagada entre els comptes de l'obra del mes de juny de 1579 resulta reveladora: es tracta d'un pagament fet a mestre Balcells "*per la fahena de tapar la vidriera*".<sup>23</sup> Joan Balcells, barceloní, era llavors el mestre major de l'obra, responsable de la traça del tercer i quart trams, així com de la del campanar. A quina *vidriera* es refereix aquesta nota? El juny de 1579 ja s'havia gairebé completat el tercer tram. Si les grans obertures corresponents (damunt les portes de Sant Miquel i dels Apòstols) no havien estat paredades encara, es podria tractar d'una d'aquestes. Però també podria ser que, closes aquestes amb normalitat simultàniament amb la resta del mur alçat entre 1576 i 1580, el Capítol volgués tancar d'una manera semblant –potser en substitució d'una clausura més imperfecta– el gran finestral del segon tram del mur nord, damunt les capelles dels sants Marta i Bernat i de Santa Maria Magdalena, i que fos precisament això el que s'encarregués a mestre Balcells, a més a més de les tasques habituals al tercer i quart tram de la nau, la qual cosa justificaria el seu esment particularitzat. Sigui una solució o l'altra, la nota ens confirma que Joan Balcells tingué com a part de la seva feina la clausura dels finestrals; una cosa que en tot cas ja podíem

<sup>23</sup> ACG, Obra de la Seu, 2,c,27 (comptes 1579-1581), f. 31v.

suposar que va fer, per tal com cap de les obertures que ell va obrir rebé immediatament vitralls.

#### LA MALA SORT DEL FINESTRAL NORD-OEST

Queda encara una qüestió per respondre. Si el Capítol va emprendre el 1913 la instal·lació dels nous vitralls en els finestrals alliberables, per què no va obrir i decorar també el finestral nord-oest de la nau?

Per desgràcia, ni les actes capitulars ni els llibres d'obra de 1913 en donen tampoc cap raó explícita. Tenim, tanmateix, raons per creure que el fet té a veure amb el mal estat de l'estructura original del finestral, que devia fer patir per la seva estabilitat estructural. En realitat, tota la part esquerra del quart tram de la nau, i assenyaladament l'arc toral que separa el tercer del quart tram, ha estat un dels punts candents en la història de les restauracions catedralícies. És sabut que aquest arc tenia una deformació important que va haver de ser restaurada de manera urgent i aparatosa entre 1964 i 1967.<sup>24</sup> Pel que fa concretament al nostre finestral, són igualment testimonis d'irregularitat factors com ara la manca del paredat de pedra i del calat a la part superior interna de l'obertura i la seva substitució per un mur de rajol, l'absència d'un notable fragment del guardapols superior a la banda externa del finestral, o l'evident reconstrucció de part del brancal exterior dret de l'obertura, a l'altura de la mènsula o de l'arrencament de l'arc apuntat. De fet, testimonis d'aquests problemes eren ben visibles almenys el 1935: en aquest any, l'arquitecte diocesà Isidre Bosch, en un informe destinat a avaluar la gravetat de l'estat de l'arc toral, identificava moviments al mur esquerre del primer tram de la nau (quart des de llevant), és a dir, al nostre, que fins li feren parlar d'un arc en "estat de ruïna". Assenyaladament, Bosch observa que una antiga esquerdada ja havia estat tapada amb guix d'antic, sens dubte per avaluar si els moviments estructurals continuaven actius.<sup>25</sup>

<sup>24</sup> És la restauració que explica J. Marqués Casanovas, «Restauración...», op. cit.

<sup>25</sup> ACG, Actes Capitulars, vol. 108 (1935-1940), apèndix 95 (informe d'Isidre Bosch 16 de març de 1935). Citat a G. Domènech i R.M. Gil, «La catedral...», op. cit., pàg. 237. Tal com resumeixen les autores, Bosch adverteix el 16 de març d'aquest estat gairebé ruïnós, però posteriorment, constatant que l'arc toral no presenta perill estructural imminent, s'acontenta a rejuntar de nou les esquerdes (informe de 31 de desembre de 1935, *infra*).

Tot sembla indicar que aquestes irregularitats que provocaren alerta o almenys malfança tingueren el seu origen en el marc d'una de les nombroses circumstàncies bèl·liques en què es bombardejà la ciutat, especialment des de les elevacions immediates al nord o a l'est. Per exemple, sabem que el 1694 els projectils francesos van malmetre la rosassa oriental amb el seu vitrall del Judici Final, que després el bisbe Miquel Pontich redecorà amb un finestral ornat de la figura del seu sant patró. Però és, fins i tot, més versemblant que la destrucció es produís durant els setges de 1808-1809. Sabem que el terraplenament de les voltes de la nau, per protegir-les de les bombes, i la instal·lació en l'angle nord-oest de dues peces d'artilleria, foren els causants del trencament de l'arc restaurat entre 1964 i 1967.<sup>26</sup> Tot i que en les referències citades els autors no parlen de desperfectes causats per impactes d'artilleria (com sí que consten els de 1939), el mateix Isidre Bosch afirmava el 1935 que la deformació de l'arc i del mur nord del quart tram tenia la seva causa, efectivament, en "*una bomba que sobre el estalló durante la Guerra de la Independencia*".<sup>27</sup> És igualment ben versemblant suposar que l'absència dels falsos calats en pedra al nostre finestral es pogué deure a una causa d'aquesta mena. Atesa la manera en què es troba paredada l'obertura, com hem descrit, la destrucció del fals calat (fos per una bomba o per les tensions causades per les peces d'artilleria o els seus impactes), tot i causar desperfectes en l'estructura, no hauria hagut de malmetre obligatòriament tot el marc del finestral, i així l'estropell hauria pogut ser esmenat amb un simple tancament de rajol, en aquest cas tant per dins com per fora.

Com que en la decisió capitular de 1913 sembla observar-se una certa bonança de mitjans gràcies al producte d'unes vendes recents (recordem que d'un projecte inicial d'obertura de dos vitralls es passa decididament a tres), no sembla que l'estalvi hagués de ser l'argument principal a l'hora de negar l'obertura al finestral nord-oest. Sense menystenir una estimació prudent de les despeses, ens inclinem a pensar que foren els temors estructurals els que provocaren que la nostra obertura quedés fora de la valenta iniciativa capitular d'inicis del nou-cents.

<sup>26</sup> J.M. Marqués Planagumá, «La Iglesia de Gerona en los sitios de 1808-1809», *AIEG*, XIII (1959), p. 317-218 i 345-346; J. Marqués Casanovas, «Restauración...», op. cit., pàg. 377-379; G. Domènech i R.M. Gil, «La catedral...», op. cit., pàg. 237.

<sup>27</sup> ACG, Actes Capitulars, vol. 108 (1935-1940), apèndix 96 (informe d'Isidre Bosch, 13 de desembre de 1935).

## COM A CONCLUSIÓ

El finestral nord-oest de la nau de la Catedral de Girona va ser construït pels volts de 1590 i en aquell moment ja s'hi col·locà un paredat, de rajol per fora i de pedra per dins. Havia passat el mateix amb els dos finestrals del tercer tram de la nau (vers el 1570) i, probablement, amb el finestral nord del segon tram (1450), que es pujaren paredats probablement per raons de disponibilitat econòmica, tal com degué ser habitual en els procediments constructius d'edificis semblants baixmedievals i moderns.

El paredat interior en pedra d'aquest finestral nord-oest (com havien estat els dels altres que acabem d'anomenar) podia ser enretirat amb relativament poc esforç, tot deixant un emmarcament preparat per rebre els vitralls. Els constructors, sabent que no s'havia d'instal·lar immediatament una clausura en vidre, preveieren la possibilitat d'obrir el finestral amb els mínims treballs més endavant, a més o menys llarg termini, quan la realització del vidre artístic fos possible i convenient. Mentrestant, els grans finestrals tenien un tancament imprescindible per tal d'obtenir un mínim aïllament climàtic. Per als dos finestrals de la tercera tramada i per al vitrall nord de la segona, el moment de l'obertura arribà el 1913, any en què es decidí de decorar-los amb vitralls neogòtics. Fins llavors havien estat paredats de manera semblant a com ho estava, fins avui mateix, el finestral nord-oest.

En el cas d'aquest finestral nord-occidental, traces d'un malmetement d'algunes parts de l'estructura poden ser observades encara avui en diversos indrets, sobretot a l'exterior; mentre que des de l'interior s'observava perfectament la manca de tota la part superior del tancament de pedra, inclosa la traceria, que havia estat substituïda per rajol. Probablement, aquests desperfectes havien estat causats durant alguna circumstància bèl·lica, segurament els setges de 1808-1809, en el decurs dels quals sabem que es produïren desajustaments estructurals en aquest sector de l'edifici. En tot cas, segurament per raó d'ells i per la temença dels danys estructurals que pogueren haver implicat, a tombants del nou-cents el Capítol no es decidí a obrir aquest finestral al mateix temps que els altres tres.

Gairebé cent anys més tard, entre 2006 i 2011, s'han dut a terme les tasques per a l'obertura d'aquest finestral, culminades amb la instal·lació d'un vitrall obra de l'artista irlandès Sean Scully. La iniciativa, hereva de les que emprengueren els canonges de 1913 i del darrer quart del segle XVI,

perpetua el paper de la catedral com a lloc per a la creació artística al servei del culte i ens invita a recordar Gabriel Roura, qui estigué durant tants anys al capdavant de la corporació.

#### APÈNDIX

1. Resolucions capitulars relatives a la instal·lació dels vitralls neogòtics de la nau.  
ACG, Actes Capitulars, vol. 103 (1913-1916).

P. 8. Acta de 27 de març de 1913 [Projectes del canonge obrer].

(...) terminar la limpia y desmonte de tierras que gravitan sobre las capillas del ábside, poner doble vidriera al rosetón central y á los dos ventanales mayores y abrir otros dos ventanales también con vidriera (...)

P. 13. Acta de 23 d'abril de 1913 [Acord per a l'obertura dels finestrals].

(...) El Sr. Obrero dio cuenta de los trabajos que tiene hechos para averiguar el importe aproximado de las obras que se podran realizar con los recursos obtenidos por las últimas enajenaciones verificadas por el Cabildo y en vista de los datos aportados acordó abrir tres de los ventanales grandes actualmente cerrados en los que se colocarán las correspondientes vidrieras en colores con contravidriera en cada uno, poner así mismo contravidriera á los dos únicos ventanales de esta clase actualmente abiertos y al rosetón central de la fachada y más adelante terminar la obra comenzada de tiempo sobre las capillas del ábside dejándolas todas limpias de los materiales que sobre ellas gravitan (...)

2. Documentació relativa a l'obertura de tres finestrals de la nau i a la seva decoració amb vitralls neogòtics.

ACG, Obra, 1913-1914, s/f (notes seleccionades. Es respecta l'ortografia original).

25 noviembre 1913

J. Espinagosa, Vidrieras Artísticas. Barcelona. Por cuenta de D. J.A. Magaldi.

Por un ventanal compuesto de varias piezas vidriera montada al plomo con doce Santos y ornamentación, calados con adorno, todo pintado y esmaltados al fuego, 28 hierros T

6 jornales oficial, gastos manutención del oficial

2845,70 pta

1º diciembre 1913

Cuenta que presenta José Solé de jornales de picapedro empleados en la Santa Iglesia Basílica Catedral

Septiembre 12. Por 0,50 jornales de picapedrero á 4,25 ptas el jornal empleados ventanales

Octubre 9. Por 15,50 jornales de tres operarios desde el dia 27 de septiembre hasta la fecha á 4,25 ptas

Octubre 14. Por 27,50 jornales de cuatro operarios desde el dia 6 hasta la fecha á 4,25 ptas el jornal

Por gasto extraordinario de 8 barrenas para hacer los abugeros.

Total à ptas 200,82

Nota: todos estos jornales son empleados en los ventanales y altar mayor

30 noviembre 1913

Miguel Prat y Jordá, Constructor de Obras. C/ Norte 10, Gerona.

Semana 8 septiembre de 1913: para completar la montura de la cristalera de color, poner el andamiaje de hierro para la doble cristalera, poner los ladrillos de los derribos dentro el almacén, y empezar de bajar las piedras de la paret que cegaba el ventanal á bajo el almacén

Semana 15 septiembre: para completar de bajar las piedras que cegaban el ventanal á bajo delante el almacén; quitar los andamiajes y empezar á montar los andamiajes para el arreglo del otro ventanal

Semana 22 de septiembre: para completar la montura de los andamiajes quitar la paret que cegaba el ventanal, y empezar el arreglo del tejado que hay debajo el ventanal que se habierto

Semana 29 de septiembre: por quitar la paret de piedra que cegaba el ventanal, hacer los andamiajes de los canteros; y hacer los trabajos en el abside para poner los terciopelos y demás trabajos

Semana 6 octubre: para continuar los trabajos del altar mayor, hacer los andamios para los canteros en el ventanal, completar el arreglo del tejado que hay debajo el ventanal habierto, limpiar los tejados de los claustros, y el del paso antes de entrar a la Capilla de Esperanza, y tapiar la puerta que comunicaba con el piso de Mosen Bruno.

Semana 13 octubre: para continuar los trabajos del ventanal

Semana 20 octubre: para continuar los trabajos del ventanal

Semana 27 octubre: para continuar los trabajos

Semana 10 noviembre: para continuar los trabajos

Semana 17 noviembre: para continuar los trabajos

Semana 24 noviembre: para quitar los andamiajes y preparar las maderas para montar el andamiaje al otro ventanal

Total 1018,13 pta

5 febrero 1914

Cuenta que presenta José Solé de jornales de picapedrero empleados en los ventanales de la Santa Iglesia Catedral (dates del 29 desembre 1913 a 6 gener 1914. Despesa extraordinària de 6 "barrenas")

53,99 pta

31 enero 1914

Miguel Prat y Jordá, Constructor de Obras. C/ Norte 10, Gerona.

Semana 1 diciembre: por bajar los tablonos del tejado grande á la terraza de debajo el ventanal de la parte de la plasa de los Apostoles y hacer el andamio á dicho ventanal

Semana 8 diciembre: para continuar los trabajos

Semana 15 diciembre: por tajar las grietas de las paredes del lado del ventanal; arreglar la mitad del tejado de la Nave grande de la parte norte, y desmontar el endamiaje del ventanal

Semana 22 de diciembre: para montar el andamiaje al otro ventanal, quitar el tejado y runas que habia en la terraza de debajo de dicho ventanal

Semana 29 diciembre: para continuar los trabajos del ventanal

Semana 5 enero: para continuar los trabajos del ventanal, y tajar las grietas de las paredes del lado del ventanal

Semana 12 enero: para continuar los trabajos

Semana 19 enero: arreglar el tejado de la Nave grande; remendar el Escusado de los señores Canonigos

Semana 26 enero: para completar el arreglo del tejado grande, enladrillar un estribo y hacer otros trabajos

Total 774,20 pta

3. Identificació iconogràfica dels sants als vitralls neogòtics de la nau de la catedral, segons Martirià Brugada i Clotas (2006).

*Segon tram de la nau – vitrall nord*

Registre superior: sant profeta, St. Roderic, St. Atanasi, St. Ferran III de Castella.

Registre mitjà: Sta. Apolhònia (patrona dels odontòlegs), Sta. Clara d'Assís, St. Esteve I papa, St. Joan Baptista.

Registre inferior: St. Agustí (repetit al vitrall de les Sibilles), Sta. Cristina, St. Francesc d'Assís (onomàstic del bisbe Francesc de Pol i Baralt, 1906-1914), Sta. Agnès.

*Tercer tram de la nau – vitrall nord*

Registre superior: St. Jordi (patró de Catalunya; també l'acord capitular per a l'obertura dels vitralls es va escaure en 23 d'abril), St. Bru, St. Pere d'Alcàntara, St. Julià Hospitaler.

Registre mitjà: Sta. Llúcia, St. Lleó Magne, Sta. Cecília, St. Jeroni (repetit al vitrall de les Sibilles).

Registre inferior: St. Gregori Magne (repetit al vitrall de les Sibilles), St. Antoni de Pàdua (onomàstic del vicari general en aquell moment, Antoni Llor i Rossell), St. Lluís rei de França, Sta. Elena.

*Tercer tram de la nau – vitrall sud*

Registre superior: St. Joan Nepomucè, Sta. Verònica, St. Hermenegild, Sta. Teresa de Jesús.

MARC SUREDA I JUBANY

Registre mitjà: St. Tomàs d'Aquino, sant doctor oriental (Joan Crisòstom o Gregori Nazianzè), St. Francesc de Paula (onomàstic del bisbe Francesc de Paula Mas i Oliver, 1915-1920), sant doctor oriental (iguals possibilitats que l'anterior).

Registre inferior: St. Basili, St. Carlemany, Sta. Caterina, Rei David.