

Pla de Gestió RNFS de l'Illa del Fluvià

Marina Elcacho Rovira, Ana Ferrer Villacampa, Lourdes Lafuente Lució, Mireia Valle Tobar



Introducció

Prèambul:

- Pla de Gestió elaborat dins el marc de l'assignatura Projecte de CCAA, Curs 2006-2007.
- Ajut atorgat al Pla de Gestió per la Fundació Territori i Paisatge en col·laboració amb l'associació LIMNOS: Associació de Defensa del Patrimoni Natural del Pla de l'Estany.
- Pla de Gestió redactat segons el Model EUROSITE.

Objectius:

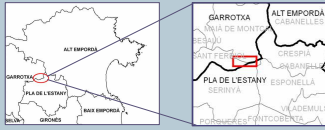
- Cobrir la mancança que hi ha d'un instrument operatiu de gestió.
- Millorar el coneixement científic sobre la reserva.
- Redactar propostes que afavoreixin la recuperació i millora del bosc de ribera i l'avifauna.
- Redactar propostes per aprofitar el potencial educatiu de la zona, respectant la conservació del patrimoni natural.

Justificació:

- Gestió quasi nul·la des de la declaració de la reserva l'any 1992.
- Alteració de l'hàbitat fluvial degut a les activitats antròpiques.
- Elevat valor ecològic de la fauna ornitològica i el bosc de ribera.
- Punt estratègic com a corredor biològic entre el Parc Natural de la Zona Volcànica de la Garrotxa i el Parc Natural dels Aiguamolls de l'Empordà.

Localització

La RNFS de l'Illa del Fluvià es troba entre les comarques del Pla de l'Estany i la Garrotxa, dins dels municipis de Serinyà, Sant Ferriol i Maià de Montcal.

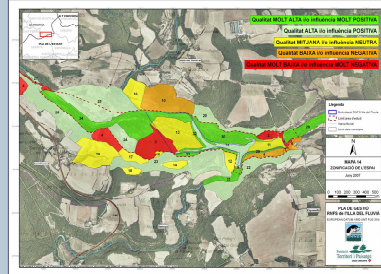


Estatus legal

- Declaració de Reserva Natural de Fauna Salvatge l'any 1992 per la Generalitat de Catalunya a partir de la Llei 22/2003, de protecció dels animals.
- Inclúsió dins l'inventari de zones humides de Catalunya (1190300). Any 2001.
- Declaració del riu Fluvià com a lloc d'interès comunitari (LIC) l'any 2006 per la Xarxa Natura 2000. (ES5120021).

Zonificació

Avaluació general de la qualitat del medi a la zona d'estudi, a partir de la informació recopilada i els resultats dels estudis de base realitzats.



Problemàtica de l'Illa del Fluvià

- Buit de gestió per part de l'administració.
- Extracció d'àrids a una zona molt propera a la reserva.
- Explotació forestal de pollançes als límits de la reserva.
- Resclosa de Serinyà i minicentral hidroelèctrica.
- Caça i pesca dins dels límits de la reserva.
- Accidents mediambientals (Vessament de fuel, any 2004)
- Presència de fauna i flora invasora.
- Fragilitat de l'hàbitat fluvial.

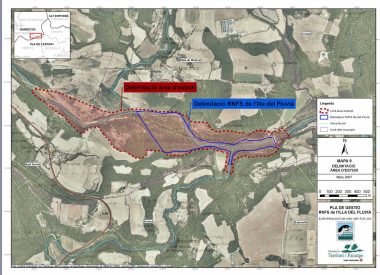
Estudis de base pel coneixement de l'espai

Objectius:

- Avaluació l'estat ecològic actual del riu Fluvià al seu pas per la reserva.
- Avaluació l'estat ecològic de determinades zones adjacents a la reserva (àrea d'estudi).
- Ampliar el coneixement faunístic i florístic de la zona.
- Analitzar les dades obtingudes i incloure els resultats en un Sistema d'Informació Geogràfica per facilitar el tractament de la informació i la generació de cartografia.
- Fer propostes de gestió i conservació en la redacció del Pla de Gestió en funció de les dades obtingudes.

Delimitació àrea d'estudi:

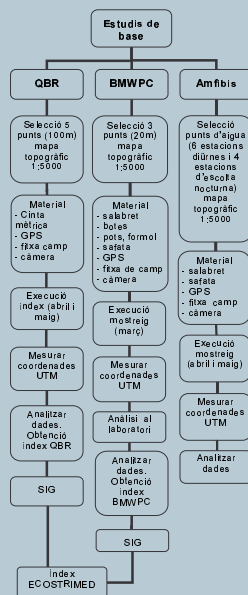
Delimitació basada en els límits de la reserva i les àrees adjacents d'interès. Els criteris per escollir les àrees d'interès han estat la influència sobre la reserva i el coneixement previ del seu estat de conservació. S'han exclòs aquelles zones no compatibles amb una gestió sostenible o alterades de forma irreversible.



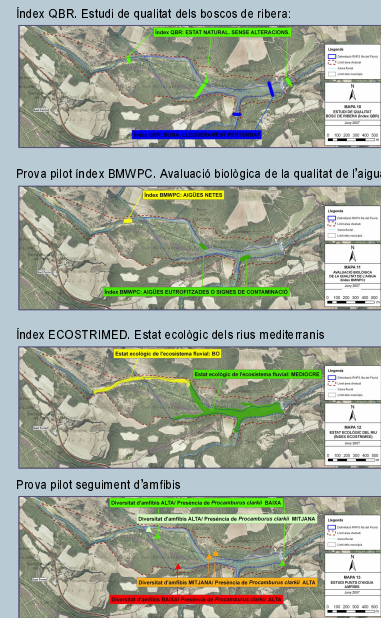
Selecció dels grups biològics a estudiar:

- S'han escollit els grups més emblemàtics per la RNFS i indicadors de qualitat del medi aquàtic.
- El bosc de ribera mitjançant l'Índex de qualitat del bosc de ribera (QBR).
- Els macroinvertebrats aquàtics a partir de l'Índex de qualitat biològica dels rius (BMWPC).
- Els amfibis mitjançant el Seguiment d'Amfibis de Catalunya (SAC) adaptat a la reserva.

Metodologia:



Resultats estudis de base:



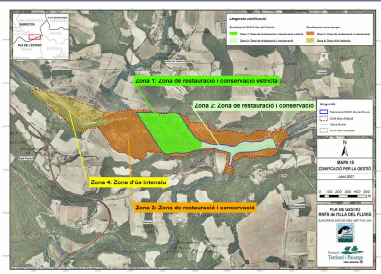
Propostes de Gestió per la RNFS de l'Illa del Fluvià

Objectius per la gestió:

- 1.- Assegurar la correcta delimitació, termenejament i senyalització de la RNFS.
- 2.-Assegurar la tranquil·litat de l'espai per la conservació i millora de la biodiversitat.
- 3.- Conservar i millorar el bosc de ribera.
- 4.- Conservar i fomentar la presència i nidificació d'avifauna.
- 5.- Augmentar els punts de reproducció d'amfibis.
- 6.- Ampliar l'àrea protegida i el grau de protecció.
- 7.- Augmentar les activitats de recerca i seguiment de flora i fauna amb mètodes de baix cost.
- 8.- Divulgar el coneixement de l'espai i aprofitar el seu potencial educatiu.
- 9.- Potenciar la connectivitat amb els ecosistemes naturals adjacents.
- 10.- Implementar un ens gestor.

Zonificació per la gestió

S'han definit dues zones de gestió dins la reserva (Zona 1 i 2) i dues zones de gestió dins la zona tampó (Zona 3 i 4). La zona tampó correspon a l'àrea definida en els estudis de base.



Projectes ordenats per la prioritat d'execució determinada a partir de consulta a experts. Calendaritzats i pressupostats a sis anys.

Prioritat	Projecte	Any 1	Cost	Any 2	Cost	Any 3	Cost	Any 4	Cost	Any 5	Cost	Any 6	Cost	Cost total per projecte (euros)
1	Termenejament del domini públic hidràulic a l'estany		-											0
2	Senyalització dels límits de la reserva mitjançant fites		2.000											2000
3	Limitació dels accessos als vehicles de motor i de limitació dels accessos per fomentar la recuperació natural del bosc de ribera		1.000											1000
4	Comunicació i diàleg entre ens gestors i municipis per la creació del Consorci del Fluvià		-											0
5	Proposta d'un gestió sostenible de les explotacions forestals		-											0
6	Establir acord per tal que la Generalitat cedent la zona de l'estany		-											0
7	Conèixer un estudi de la qualitat biològica de les aigües mitjançant l'Índex BMWPC		700		700		700		700		700		700	4200
8	Realització d'estudi de comunitat d'espècies invasores		3.000		500		500		500		500		500	5500
9	Assegurar la vigilància de l'espai per part dels agents rurals		-		-		-		-		-		-	0
10	Seguiment de l'evolució de les poblacions d'ocells		-		500		500		500		500		500	2500
11	Conèixer un estudi de l'evolució de les poblacions d'amfibis		-		500		500		500		500		500	2500
12	Seguiment de l'evolució de les poblacions d'odonats		-		500		500		500		500		500	2500
13	Realització de les espècies autòctones amb cançons i cançons sobre l'hàbitat del bosc de ribera		10.000		5.000		5.000		5.000		5.000		5.000	20000
14	Seguiment de l'evolució de la població de la ludiga		-		-		-		-		-		-	0
15	Construcció d'ocelles per peixos com a ens gestor biològic		-		-		-		-		-		-	0
16	Campanya de divulgació i sensibilització ambiental d'amfibis i ocells de població de material divulgatiu per la difusió dels valors naturals de la reserva		-		2.500		200		200		200		200	3100
17	Revisar el grau de protecció legal d'una zona de formigada de la reserva		-		-		-		-		-		-	0
18	Ampliació de l'índex d'impactes del pla de gestió a les zones adjacents mitjançant iniciatives de custòdia del territori		-		-		-		-		-		-	0
19	Conèixer un estudi de l'evolució de la vegetació de bosc de ribera mitjançant l'Índex QBR		-		200		-		-		-		-	200
20	Realització d'un estudi d'impacte de la resclosa sobre la zona inundable		-		-		-		-		-		-	0
21	Hàbitat naturalístic a una zona adjacents a la reserva		-		2.000		6.000		100		100		100	8200
22	Projecte de milloració de pilons de característic i divulgatiu		-		-		-		1.200		1.200		1.200	1200
23	Projecte de conèixer l'estat de les poblacions d'odonats i ocells		-		1.500		-		1.500		1.500		1.500	1500
24	Seguiment de l'evolució de les papallones diürnes mitjançant el mètode CIBIS		-		-		-		1.500		1.500		1.500	3000
25	Execució de bases per a augmentar la població d'amfibis		-		-		-		-		-		-	Segons projecte
26	Modificació del curs del riu per retornar a l'illa fluvial		-		-		-		-		-		-	Segons projecte
27	Replantació del bosc de ribera amb espècies autòctones.		-		2.000		2.000		5.000		5.000		5.000	9000
28	Col·lecció de rius artificialitzats		-		-		-		-		-		-	800
	Total cost anual (euros)		6700		12700		14200		18100		12200		5300	69200 *

