

**PLA DE DINAMITZACIÓ
TURÍSTICA DE BANYOLES I LA
COMARCA DEL PLA DE L'ESTANY**

Treball Final de Carrera

FACULTAT DE TURISME

Autora: **Ada Palau Carreira**

Tutora: **Berta Ferrer Rosell**

Convocatòria: **Setembre de 2011**

Gràcies a tots aquells que han col·laborat de manera directa o indirecta en el projecte, i en especial, a la Berta Ferrer, la Raquel Arbussà i les Oficines de Turisme de Banyoles i Caldes de Malavella, que han estat els puntals d'aquest treball.

Taula de continguts

1. INTRODUCCIÓ.....	6
1.1 Objectius	7
2. METODOLOGIA.....	9
3. ÀMBIT D'ACTUACIÓ	12
4. ANÀLISI INTERNA.....	13
4.1. Anàlisi dels indicadors socioeconòmics de Banyoles i la comarca del Pla de l'Estany	13
4.1.1. La població.....	13
4.1.2. Indicadors socials.....	14
4.2. Anàlisi dels recursos territorials.....	16
4.2.1. Recursos naturals.....	16
4.2.2. Recursos patrimonials.....	18
4.2.3. Recursos intangibles.....	21
4.3. Anàlisi de les infraestructures	24
4.4. Estudi de l'oferta turística.....	25
4.4.1. Allotjament	25
4.4.2. Gastronomia i restauració	27
4.4.3. Empreses de serveis i activitats turístiques.....	29
4.4.4. Punts d'informació turística	31
4.4.5. Productes turístics.....	32
4.5. Anàlisi de la demanda que visita el Pla de l'Estany	39
4.5.1. Nombre de consultes ateses i procedència.....	39
4.5.2. Perfil del turista	42
4.6. Anàlisi de promoció de la destinació	44
4.6.1. Altres campanyes.....	46
4.7. Entrevistes als agents turístics.....	47
4.7.1. Conclusions	47
5. ANÀLISI EXTERNA	49
5.1. Anàlisi de les destinacions competidores	49
5.1.1. Destinacions competidores en Turisme Esportiu	51
5.1.2. Destinacions competidores en Turisme Cultural.....	60
5.1.3. Destinacions competidores en Turisme Actiu i de Natura	66
5.1.4. Conclusions de l'anàlisi de les destinacions competidores	69
5.2. Anàlisi de tendències i mercats potencials	74
5.2.1. Anàlisi de les tendències a nivell mundial	74
5.2.2. Anàlisi dels mercats potencials.....	75

6. ANÀLISI DAFO.....	80
6.1. Debilitats	80
6.2. Amenaces	83
6.3. Fortaleses	84
6.4. Oportunitats.....	85
7. PLA DE DINAMITZACIÓ TURÍSTICA: OBJECTIUS I PROPOSTES D'ACTUACIÓ	88
7.1. Definició dels objectius	88
7.2. Propostes d'actuació.....	90
7.3. Propostes de continuació del Pla de Dinamització Turística	101
8. CONCLUSIONS	103
BIBLIOGRAFIA I FONTS DOCUMENTALS	106

Índex de taules

Taula 1: Taula model per a l'anàlisi dels recursos	16
Taula 2: Recursos naturals a Banyoles i comarca.....	17
Taula 3: Anàlisi dels recursos turístics naturals.....	18
Taula 4: Recursos patrimonials a Banyoles i la comarca	19
Taula 5: Anàlisi dels recursos turístics patrimonials.....	20
Taula 6: Fires, festes i esdeveniments de Banyoles i comarca	22
Taula 7: Evolució dels allotjaments del Pla de l'Estany durant el període 2007- 2011*	25
Taula 8: Serveis i activitats turístiques a Banyoles i la comarca	29
Taula 9: Participants a les visites guiades durant el període 2007-2010.....	32
Taula 10: Activitats i tallers per a escoles i instituts	36
Taula 11: Anàlisi de la destinació Castelldefels	51
Taula 12: Anàlisi de la destinació Calella de la Costa	53
Taula 13: Anàlisi de la destinació La Seu d'Urgell.....	56
Taula 14: Anàlisi de la destinació Mequinensa	58
Taula 15: Anàlisi de la destinació Besalú.....	60
Taula 16: Anàlisi de la destinació Girona ciutat.....	63
Taula 17: Anàlisi de la destinació La Garrotxa	66
Taula 18: Resum de les destinacions competidores	69
Taula 19: Turisme estranger a Catalunya. Any 2010.	79
Taula 20: Quadre d'implementació de les propostes.....	100

Índex de gràfics

Gràfic 1: Evolució de la població del Pla de l'Estany per grups d'edat.....	13
Gràfic 2: Procedència del públic català. Any 2010.	40
Gràfic 3: Evolució de la procedència durant el període 2007-2010	41
Gràfic 4: Nombre total de consultes ateses a l'Oficina de Turisme de Banyoles durant el període 2007-2010.....	42
Gràfic 5: Amb qui viatja el turista que arriba a Banyoles i la comarca. Any 2010. .	43
Gràfic 6: Quadre resum de l'anàlisi DAFO	87

Índex d'il·lustracions

Il·lustració 1: Mapa del Pla de l'Estany	12
Il·lustració 2: Vies verdes a la província de Girona	94

1. INTRODUCCIÓ

La situació del sector turístic evoluciona de forma constant i els destins han d'encarar els canvis amb la major brevetat per tal de satisfer les necessitats d'una demanda cada vegada més experimentada i exigent. Les destinacions madures necessiten renovar la seva imatge més que mai amb nous productes que aportin vitalitat i han de prendre decisions amb determinació que donin un nou impuls al sector, desenvolupant eines que, amb la interacció dels diferents actors del territori, ajudin a incrementar la competitivitat i a posicionar la destinació.

En aquest context es desenvolupa el Pla de Dinamització Turística de Banyoles i el Pla de l'Estany, que, dins les seves possibilitats, pretén ser una eina útil al territori en matèria de planificació i desenvolupament turístic. Aquest és el segon estudi d'aquestes característiques que es porta a terme a la comarca, ja que anteriorment s'havia realitzat un Pla Estratègic, l'any 1996.

L'activitat turística al Pla de l'Estany no es pot considerar com a essencial des d'un punt de vista econòmic. Tot i així, al llarg dels anys s'han generat un seguit d'activitats turístiques lligades a l'estany i al seu entorn, que han fet aflorar el turisme. El creixement turístic de la zona ha estat totalment espontani, ja que mai ha existit una gestió i planificació turística consensuada. El fet que la comarca sigui de recent creació (1988) n'és una de les causes principals.

D'altra banda, la destinació es troba en una fase de maduresa, que per un costat significa la consolidació de certes tipologies de turisme, però per l'altra suposa un estancament de l'oferta turística que n'alenteix el creixement.

En termes estadístics, els últims anys, s'ha notat certa recessió en quan al nombre de turistes que arriben a la destinació, per això el principal objectiu del Pla de Dinamització ha de ser el d'invertir aquesta tendència, identificant els punts forts i febles de la destinació per poder actuar i millorar-los i donar eines per impulsar el sector turístic a través de propostes de dinamització innovadores que treguin el màxim rendiment dels recursos existents.

Cal remarcar des de l'inici que aquest treball es basa en una aplicació pràctica si bé s'han utilitzat fonts documentals que han esdevingut una eina clau a l'hora de desenvolupar el contingut com és el cas del llibre "Modelos de Gestión Turística

Local" elaborat per ROS Development&Planning i editat per la Secretaria General de Turisme i la Federació Espanyola de Municipis i Províncies. La informació extreta d'aquesta font ha estat la guia que ha marcat les directrius principals a l'hora de dictaminar les preguntes clau necessàries pel correcte desenvolupament del treball.

Les preguntes clau del Pla de Desenvolupament Turístic han estat les següents:

- 1.- On som?** Quina és la situació actual de la destinació?
- 2.- Cap on ens volem dirigir?** Quins són els objectius a aconseguir?
- 3.- Com ho aconseguirem?** Quines propostes i accions cal desenvolupar?

Fruit d'aquestes qüestions sorgeixen altres subpreguntes inherents a les principals:

- Estratègia de desenvolupament. Quin ha de ser el pes i paper del sector turístic en la destinació?
- Estratègia territorial. Com ha d'estructurar-se territorialment el turisme, quin és el paper assignat a cada recurs i com s'han de vincular conceptualment i territorialment entre sí?
- Estratègia de producte. Quins han de ser els productes i activitats turístiques a potenciar i amb quines prioritats?
- Estratègia de mercat. Quins han de ser els nostres clients o mercats objectius?
- Estratègia de posicionament. Com volem ser percebuts?

Caldrà veure en l'anàlisi de la destinació, l'estat dels recursos i les infraestructures, així com les tendències dels mercats i segments turístics, que posteriorment ens duran a redactar propostes adaptades a les necessitats del territori. Aquestes propostes, tindran en compte els nous hàbits de consum i les preferències i necessitats dels turistes, i es basaran en criteris de sostenibilitat i qualitat que més tard definiran el camí a seguir en posteriors plans estratègics.

1.1 Objectius

El següent Pla de Dinamització Turística té per objectiu general subministrar eines que afavoreixin el posicionament de la destinació i el creixement turístic de la zona, sota criteris de sostenibilitat i qualitat, superant l'etapa d'estancament actual, i derivant així en una millora econòmica i social.

Si ens atenem a objectius més concrets del Pla de Dinamització, es resumirien de la manera següent:

- Anàlisi i diagnosi de la situació actual de la destinació
- Posada en valor i ús turístic dels recursos
- Determinar el posicionament de la destinació davant els principals destins competidors
- Definir els mercats potencials i les seves característiques
- Creació de nous productes basats en la qualitat i sostenibilitat

Un objectiu secundari, aquest a nivell personal, és la immersió en l'àmbit de la planificació i gestió turística, ampliant i aplicant els coneixements assolits al llarg de la carrera i adquirint experiència en matèria de recerca i investigació.

2. METODOLOGIA

El Pla de Dinamització turística de Banyoles i la comarca del Pla de l'Estany, està inspirat en el Pla Estratègic de Caldes de Malavella, realitzat pel CRIIT l'any 2008.

En primer lloc vull remarcar que pel desenvolupament del treball, a banda de les diverses fonts documentals, han estat essencials els coneixements obtinguts a l'Oficina de Turisme durant els més de tres anys d'experiència laboral. L'aprenentatge sobre les necessitats i demandes dels turistes, mancances de la destinació, funcionament de les Administracions, situació del sector turístic, etc., no haguessin estat possibles sense aquesta vinculació amb l'Oficina de Turisme. Tot i així, s'ha procurat que els coneixements previs no impedissin la objectivitat alhora de realitzar el Pla que s'ha efectuat des d'una perspectiva equitativa i neutral, tal i com requereix un estudi d'aquest tipus.

Per donar resposta a les qüestions plantejades a la introducció, s'ha estructurat el document en dues parts ben diferenciades. La primera part, la més extensa, respon a la primera pregunta clau, sobre la situació actual de la destinació, on ha calgut elaborar un inventari de recursos i també analitzar els factors exògens que influeixen en la destinació (anàlisi interna i externa respectivament). La segona part del treball, en canvi, fa referència a les altres dues preguntes sobre la definició d'objectius i la materialització de les propostes.

Així doncs, l'anàlisi interna pretén situar el lector sobre el mapa, enumerant els recursos, serveis i oferta turística de la zona i per això en aquesta primera part més teòrica, pren protagonisme la recerca bibliogràfica, tant d'estudis relacionats directa o indirectament amb el turisme (fonts secundàries), com pàgines web, sobretot de dades estadístiques del sector turístic (IDESCAT, INE, IET, OMT, Patronat de Turisme Costa Brava) i també la recopilació de tota mena de dades, que han ajudat a confeccionar aquesta primera part, la majoria de les quals han estat facilitades per l'Oficina de Turisme de Banyoles.

També ha estat molt útil la consulta a fonts bibliogràfiques com el "Pla Estratègic de Desenvolupament Turístic del Pla de l'Estany", sobre la situació de la comarca a nivell turístic o el llibre "Tourism Management", entre altres fonts facilitades per la tutora del projecte, Berta Ferrer, que han servit per a obtenir una perspectiva més general del sector en matèria de gestió i planificació.

Sens dubte, també han estat claus els informes emesos per la OMT i l'Observatori de Turisme de Catalunya, sobre tendències i estadístiques per conèixer la situació turística actual i futura a nivell mundial i territorial. Una altra font de coneixement a nivell local ha estat el blog oficial Bitts Costa Brava, de la Costa Brava i el Pirineu de Girona, on s'han conegut les opinions sobre diferents matèries d'alguns professionals del sector turístic de Girona.

Per resoldre dubtes puntuals sobre temàtiques específiques, s'han consultat els ens competents, com el Consell Comarcal del Pla de l'Estany, el Consorci de Vies Verdes o altres associacions com la Federació d'Entitats Excursionistes de Catalunya.

Altres documents útils que han servit de guia pel treball en general, han estat els treballs de final de carrera que tractaven sobre la temàtica de la planificació turística, plans estratègics i de dinamització, com els realitzats sobre la comarca del Berguedà o Sant Hilari Sacalm.

Arribat aquest punt és necessari subratllar les dificultats a l'hora d'aconseguir informació dels diferents establiments d'allotjament, on es pretenien recopilar dades primàries sobre l'ocupació dels mateixos, per tal d'analitzar el grau en què la crisi els havia pogut afectar i també per confirmar la falta d'oferta hotelera en determinats esdeveniments com apunten alguns dels agents turístics. Les enquestes s'haurien d'haver realitzat telefònicament una per una a tots els allotjaments però degut al gran nombre d'establiments, no hi havia suficients recursos humans ni temporals per efectuar-les. Així doncs, es va decidir realitzar les enquestes per correu electrònic als més de cent allotjaments de la comarca, però la resposta en la majoria de casos no va ser l'esperada i és per això que en el document no es reflecteixen aquest tipus de dades.

Pel que fa a l'anàlisi externa, pren més rellevància el treball de camp, on s'han intercanviat opinions amb diferents agents implicats en el sector a través d'entrevistes obertes, per tal d'obtenir informació de primera mà sobre la situació turística actual de Banyoles i comarca. Les persones entrevistades en aquest cas van ser: la tècnica de turisme de l'Ajuntament de Banyoles, les representants de l'Àrea de Turisme del Consell Comarcal, el responsable d'Agenda Sports&Elements (agència receptiva), i les quatre oficines de turisme més properes de la demarcació: Besalú, Olot, Girona i Figueres. La finalitat era la d'entrevistar un representant de cada àmbit per obtenir una mostra representativa de les opinions i perspectives dels diferents sectors implicats.

En quan a l'anàlisi de les destinacions competidores s'ha realitzat directament a través de les diferents pàgines web de les destinacions, ja que és la font més completa i utilitzada pels turistes i que, a més, permet treure conclusions sobre el potencial de la destinació.

Remarcar també que per l'anàlisi i tendència dels mercats s'ha consultat a l'Agència Catalana de Turisme, qui ha facilitat els informes bianuals que els Centres de Promoció Turística (CPT's) realitzen sobre els mercats emissors europeus.

Després de les conclusions extretes de l'anàlisi interna i externa, s'ha realitzat la diagnosi o anàlisi DAFO, que ha servit per conèixer les fortaleses i debilitats intrínseques de la destinació, així com també les oportunitats i amenaces provinents de l'exterior.

Dins el segon bloc del treball, i després de la diagnosi del territori s'han definit els objectius a assolir, tal i com es plantejava en la segona pregunta clau, i s'han redactat les propostes que fan que aquests objectius esdevinguin una realitat, i que equivalen a la tercera i última pregunta clau del Pla de Dinamització.

Per últim, s'han redactat les conclusions del treball on es defineix l'assoliment dels interrogants plantejats a l'inici.

3. ÀMBIT D'ACTUACIÓ

L'àmbit d'actuació d'aquest projecte es centra en la comarca del Pla de l'Estany i no només en la seva capital, Banyoles, per diferents motius.

Primerament, la majoria dels recursos principals pertanyen a altres municipis fora de Banyoles, com l'estany, que tot i ser conegut amb el nom d'estany de Banyoles, pertany també al municipi de Porqueres, així com també la meitat dels estanyols de la zona lacustre.

Altres recursos també rellevants com el Bosc de les Estunes, les Coves Prehistòriques de Serinyà o el Bosc de Can Ginebreda, entre altres, no serien inventariats ni tinguts en compte si l'estudi contemplés només el municipi de Banyoles, i per tant, no es deixaria veure el potencial real de la zona.

En segon lloc, i referent a la tipologia d'allotjaments, s'ha de tenir en compte que de les 81 cases de turisme rural, 80 es troben fora del municipi de Banyoles, com també els quatre càmpings presents a la comarca i alguns hotels.

I per últim i més important, la comarca geogràficament ocupa una extensió bastant reduïda (262,83 km²), essent la tercera comarca més petita de Catalunya, pel que s'ha cregut oportú analitzar-la de manera global i homogènia, amb l'objectiu que el document sigui útil a les Administracions i el sector turístic comarcal perquè treballin de manera conjunta unificant esforços i creant un territori turísticament més potent.

Il·lustració 1: Mapa del Pla de l'Estany



Font: <http://webspobles.ddgi.cat>

4. ANÀLISI INTERNA

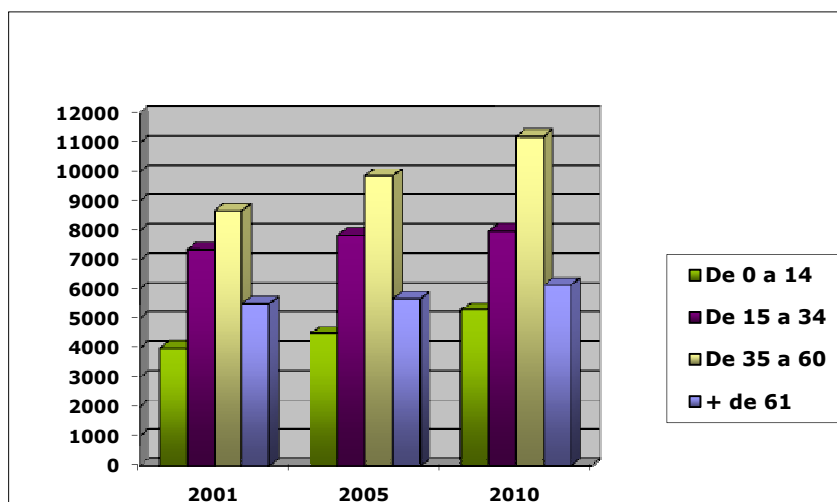
4.1. Anàlisi dels indicadors socioeconòmics de Banyoles i la comarca del Pla de l'Estany

L'objectiu d'aquest apartat és l'anàlisi de les dades corresponents als indicadors socials, econòmics i culturals de la població de Banyoles i la comarca, que s'utilitzarà com a font secundària d'informació per tal de comprendre millor el context general i la situació de la població en particular.

4.1.1. La població

A continuació es pot observar l'evolució demogràfica de la comarca entre els anys 2001 i 2010.

Gràfic 1: Evolució de la població del Pla de l'Estany per grups d'edat



FONT: Elaboració pròpia en base a les dades de l'IDESCAT

L'any 2001, la comarca del Pla de l'Estany, registrava un total de 25.577 habitants, xifra que havia augmentat fins els 27.905 l'any 2005 i que assolía la xifra rècord l'any 2010 amb 30.660 persones censades.

En resum, el creixement de la població a la comarca del Pla de l'Estany entre els anys 2001 i 2010 va ser d'un 16,6%, un punt per sobre la mitjana catalana.

Pel què fa Banyoles, a finals de 2001 es comptabilitzaven un total de 15.436 censats pels 18.780 de l'any 2010. Una tendència a l'alça que fa que es superin els 19.000 habitants a dia d'avui (segon trimestre de 2011). (Font: IDESCAT).

4.1.2. Indicadors socials

Població activa

Del total de la població activa a la comarca el 94% estava ocupada l'any 2001. A Banyoles aquesta xifra era una mica inferior i es situava en el 93,6%.

Pel que fa a la població inactiva, si tenim en compte dades més actuals de la província, relatives al 2010, podem dir que s'ha trencat la tendència a l'alça dels darrers anys i s'ha reduït la inactivitat, concretament un 1,7% respecte l'any anterior. (FONT: IDESCAT)

Sectors econòmics

Actualment els serveis són el principal motor de l'economia banyolina (ocupen el 51,2% de la població activa), però també la indústria (metal·lúrgica i alimentària) i la construcció (que representen el 47,2%). L'agricultura cada vegada té menys pes en el global de l'economia banyolina i es situa en el 4,4%. (FONT: www.banyoles.cat).

Al Pla de l'Estany, el sector serveis té un pes més específic dins el global ja que ocupa el 58,25% del total. El segueixen la indústria, amb el 26%, la construcció amb gairebé l'11% i per últim el sector primari amb el 4,9% restant. (FONT: Observatori de Turisme de Catalunya).

Atur registrat

El Pla de l'Estany, va ser la única regió catalana que va reduir la taxa d'atur l'any 2010 i ho va fer en un 14,8% respecte el 2009, situant-se en el 6% d'atur registrat.

A Banyoles, en canvi el percentatge era una mica més elevat i es situava entorn el 10% d'aturats, una tercera part dels quals amb nacionalitat estrangera.

Per sectors, només es disposen de dades a nivell autonòmic on els sectors més perjudicats són, el dels serveis en primer lloc, seguit de la construcció i la indústria. (Dades del primer trimestre de 2011).

Per sexes, a Catalunya, l'atur masculí supera per 1,5 punts el femení (dades del primer trimestre de 2011). A la província l'increment és més notori ja que l'atur masculí supera el femení en gairebé un 10%, tendència que es venia donant els últims 3 anys, si bé en un percentatge inferior. (FONT: www.ccoo.cat i IDESCAT).

Educació

Segons les últimes dades de les que es disposen a la comarca, l'any 2001 hi havia un 89% de la població amb estudis. La franja més representativa eren aquells amb estudis d'ESO o EGB acabats (30%), seguits d'aquells amb estudis de primer grau (27%), els titulats universitaris (12%), els titulats amb estudis de batxillerat (10%), els que no tenien cap mena d'estudis (8%) i per últim els titulats amb FP de grau mitjà i superior. Pel què fa a la població analfabeta representava el 2,6% del total.

A Banyoles, en canvi, la franja més representativa era la dels titulats amb estudis de primer grau que suposava el 27% del total, seguida d'aquells amb estudis d'ESO i EGB (24%) i a més distància els sense estudis, titulats amb batxillerat, llicenciats i doctorats i diplomats. Els menys representats a la capital l'any 2001 eren aquells amb titulació de FP i els analfabets. (FONT: IDESCAT)

Immigració

La immigració a Banyoles es concentra principalment en dos barris, La Farga (al sud) i Canaletes (a l'est). En l'última dècada la presència d'immigrants ha augmentat considerablement sobretot els nouvinguts provinents d'Àfrica i l'Amèrica del Sud, tot i que en els últims anys s'ha notat una tendència a la baixa. Així doncs, l'any 2009, a Banyoles hi havia 139 immigrants censats provinents del continent africà, 74 provinents d'Amèrica, 45 de la resta d'Europa, 35 d'Àsia, 29 de la resta de la UE i 23 dels quals no en costava la nacionalitat. En total 354 persones, 115 menys que el 2008 i 132 menys que el 2007.

A la comarca, fora del municipi de Banyoles, l'any 2009 hi havia censats 56 immigrants, la majoria provinents d'Àfrica i l'Amèrica del Sud. (FONT: IDESCAT)

Habitatges per tipus

Referent a la tipologia d'habitatges a la comarca, el 74% són habitatges principals, el 6,6% segones residències i la resta vacants. A Banyoles ciutat, els percentatges són molt similars, ja que el 73% són habitatges principals i el 6,6% segones residències. (FONT: IDESCAT, dades referents a l'any 2001).

4.2. Anàlisi dels recursos territorials

Dins aquest apartat es descriuen els recursos turístics de la comarca del Pla de l'Estany, agrupats en dues categories: recursos naturals i recursos patrimonials. Al final de cadascun dels apartats corresponents a aquestes categories trobem una taula on es detallen les debilitats i fortaleses dels recursos, obtingudes a partir d'una sèrie d'atributs prèviament establerts. Aquests atributs són:

Taula 1: Taula model per a l'anàlisi dels recursos

Atribut	Descripció
Accessibilitat	Descrueix el mitjà amb el qual es pot arribar al recurs i la dificultat per accedir fins a aquest.
Propietat del recurs	S'identifica al propietari del recurs
Senyalització	Estat i tipus de senyalització
Serveis complementaris	S'entenen com a serveis complementaris aquells serveis addicionals i relatius al sector turístic com: bars, restaurants, comerços, lavabos públics, etc..
Posada en valor / Ús turístic	Es valora el grau d'efectivitat amb el qual els recursos han estat posats en valor i l'ús turístic que s'en fa.
Estat de conservació	S'avalua l'estat de conservació de cada recurs
Interès i singularitat	S'analitza el grau d'interès i l'excepcionalitat del recurs
Cost adequació per a ús turístic	Es fa una valoració del cost de posada en valor del recurs turístic, en funció de si serà elevat, mitjà o baix.

Font: Elaboració pròpia en base al Pla Estratègic de Caldes de Malavella (2008)

4.2.1. Recursos naturals

Sens dubte, l'estany i la seva conca lacustre són determinants alhora de parlar de turisme a la ciutat i la comarca. Sense aquest atractiu natural, l'afluència de turistes i visitants seria escassa, ja que la majoria d'esdeveniments i activitats esportives, recreatives i turístiques giren entorn seu. Directa o indirectament aquest entorn natural és el que crea riquesa econòmica i social a la ciutat i per extensió a la comarca.

Cada any milers de turistes i visitants, es veuen atrets per aquests recursos de característiques singulars i insòlits a la província, com l'estany, el bosc de les Estunes o el Clot d'Espolla, únic a la Península per allotjar Triops, petits crustacis de l'època del Triàsic presents en molts pocs llocs del món.

La majoria d'aquests recursos han estat senyalitzats i adequats per fer-los transitables i més atractius als ulls del visitant, amb la incorporació de miradors i plafons explicatius. Els recursos naturals s'ofereixen com un dels productes turístics estrella en forma de rutes pedestres o en circuits BTT.

Altres d'aquests llocs d'interès natural gaudeixen de cert potencial encara per explotar, com és el cas dels estanyols de la zona de Sant Miquel, però el fet que es trobin en zona privada en dificulta la seva conservació.

Taula 2: Recursos naturals a Banyoles i comarca

Nom	Tipus	Ubicació	Descripció
Estany de Banyoles	Estany	Banyoles-Porqueres	Estany principal de la conca lacustre, té un perímetre de 7km aproximadament, 2,250m de llargària i una profunditat màxima de 132m.
Estanyol del Vilar	Estanyol	Porqueres(Sud-oest de l'estany)	És el segon estanyol més gran després de l'estany principal. Està connectat a l'estany per un canal artificial del qual s'alimenten les seves aigües.
Estanyol d'en Montalt	Estanyol	Porqueres (Sud de l'estany)	Amb un diàmetre de 55 metres, és el tercer estanyol més gran en quan a superfície.
Estanyol Petit d'en Montalt	Estanyol	Porqueres (Sud de l'estany)s	És un dels estanyols més petits de la conca, amb uns 5 metres de diàmetre.
Estanyol de la Cendra	Estanyol	Porqueres (Sud de l'estany)	Un dels més coneguts, a causa del color i textura cendrosa de les seves aigües, degut a la dissolució del xalió, un material molt semblant a la pissarra.
Estanyol Nou	Estanyol	Porqueres (Oest de l'estany)	Últim estanyol en formar-se a la conca, l'any 1978.
Estanyol de Can Cisó	Estanyol	Porqueres (Oest de l'estany)	Conegut i estudiat internacionalment per les seves característiques i el seu color vermellós durant períodes concrets degut als bacteris fotosintètics que hi habiten.
Brollador de la Riera Castellana	Estanyol	Porqueres (Oest de l'estany)	Tot i anomenar-se així es tracta d'un petit estanyol, d'aigües cendroses com l'Estanyol de la Cendra.
Llacunes de Can Morgat	Aiguamolls	Porqueres (Oest de l'estany)	Zona d'aiguamolls recuperada recentment, on s'hi han habilitat rutes a peu i miradors per a l'observació d'ocells.
El Clot d'Espolla	Estany	Fontcoberta-Porqueres	Estanyol intermitent que només s'omple en èpoques de molta pluja i que alberga Triops, petits crustacis de l'època del Triàsic.
Estanyols i surgències a Sant Miquel de Campmajor	Estanyols	Sant Miquel de Campmajor	És una de les zones més actives geològicament i on darrerament s'hi han descobert noves surgències que podrien donar lloc a nous estanyols.
Les Estunes	Bosc	Porqueres	Les Estunes és un bosc de roures i alzines centenàries que creixen sobre formacions de travertí donant lloc a coves que han inspirat una de les llegendes més populars de la comarca, la de les Goges de les Estunes.

Font:Elaboració pròpia a partir d els documents i publicacions facilitades per l'OIT de Banyoles

Taula 3: Anàlisi dels recursos turístics naturals

Atribut	Descripció
Accessibilitat	L'accessibilitat és òptima per a aquelles persones que puguin accedir-hi a peu. No s'hi pot arribar directament amb transports a motor, si bé es pot arribar fins a l'inici del recorregut que ens porta al recurs. L'accés és complicat per aquelles persones amb mobilitat reduïda o als cotxets de nen ja que es troben en terreny boscos.
Propietat del recurs	La propietat dels recursos naturals és municipal a excepció dels estanyols de Sant Miquel que es troben en propietats privades.
Senyalització	Existeix senyalització vertical en tots els senders que porten als recursos naturals i també plafons informatius i informació detallada dels recursos en fulletons específics i sobre el mapa turístic de Banyoles(excepte els estanyols de Sant Miquel). Pel que fa a carreteres principals, l'estany de Banyoles és l'únic que apareix senyalitzat a la C-66 (autovia principal de Girona a Banyoles) i dins la localitat.
Serveis complementaris	Únicament l'estany de Banyoles disposa de serveis de bar, restaurant, lavabos públics i Oficina de Turisme situats al seu entorn, concretament a la banda est de l'estany dins el municipi de Banyoles. La resta de recursos naturals no gaudeixen de serveis propers.
Posada en valor / Ús turístic	La posada en valor dels recursos naturals per fer-los visitables és relativament senzilla ja que no requereixen de grans obres ni infraestructures.
Estat de conservació	L'estat de conservació dels recursos és bo ja que s'hi realitzen treballs de manteniment habitualment.
Interès i singularitat	L'atractiu i singularitat dels recursos naturals fa de Banyoles i la comarca un territori únic i molt apreciat pels amants del turisme de natura i les seves característiques fan que tingui un interès molt elevat.
Cost adequació per a ús turístic	El cost d'adequació es considera baix donat que les actuacions d'adequació i conservació que es requereixen són relativament poques i de baix cost.

Font: Elaboració pròpia en base al Pla Estratègic de Caldes de Malavella (2008)

4.2.2. Recursos patrimonials

Banyoles conserva edificis de gran interès històric situats majoritàriament al barri vell, que pertanyen bàsicament a l'època medieval. Arreu de la comarca, i fora l'àmbit de Banyoles, trobem més de 60 esglésies romàniques catalogades, la majoria construïdes durant el s. XII i en bon estat de conservació. Algunes gaudeixen de rellevant importància com la de Sant Vicenç de Camós o la de Sant Miquel de Campmajor, tot i que encara avui són desconegudes pel turisme.

Un dels factors més preocupants actualment és la conjuntura econòmica que afecta directament els principals equipaments públics de la ciutat. Si bé a Banyoles durant els últims anys s'havien restaurat i posat en valor alguns recursos patrimonials, darrerament alguns d'ells han tancat o han vist reduït el seu horari com a conseqüència del Pla de Sanejament que aplica l'Ajuntament de Banyoles; és el cas de les Coves Prehistòriques de Serinyà o el Museu Darder.

Tot i així, l'objectiu per part de l'Oficina de Turisme de Banyoles segueix essent el de canalitzar el flux de turistes que arriben a l'estany cap al barri vell, una part menys coneguda de la ciutat però amb un gran atractiu històric i cultural.

A continuació trobem la relació dels recursos patrimonials més representatius presents dins el municipi de Banyoles i la comarca del Pla de l'Estany.

Taula 4: Recursos patrimonials a Banyoles i la comarca

Nom	Tipus	Ubicació	Descripció
Banyoles			
Plaça Major (s. XIII)	Plaça	Barri Vell	Plaça principal de la ciutat, centre de la vida social i comercial a Banyoles
Pia Almoina (s. XIV)	Palau gòtic	Barri Vell	Actualment acull la seu del Museu Arqueològic Comarcal i el Centre d'Estudis comarcals
Llotja del Tint (s. XV)	Edifici gòtic	Barri Vell	Antiga fàbrica dedicada al tint dels teixits que actualment acull una sala d'exposicions.
La Muralla (ss. XIII-XV)	Muralla	Barri Vell	Només es conserva un tram de muralla recuperada fa pocs anys. Els dos extrems del mur estan rematats amb dues glorietses d'inspiració gòtica.
Monestir de Sant Esteve (s. XVIII)	Església	Barri Vell	Seu fundacional de la ciutat, el Monestir acull elements de gran valor patrimonial com el retaule de Santa Maria de l'Escala o l'Arqueta de Sant Martí.
Església de Santa Maria dels Turers (s. XV)	Església	Barri Vell	Edifici gòtic català, del qual en destaquen els vitralls, la pica romànica baptismal del s. XII i les figures policromades del mestre J.M. Bohigas.
Museu Darder	Museu	Barri Vell	Actualment acull el Centre d'Interpretació de l'Estany. A la planta inferior també es pot visitar una part de la col·lecció que el taxidermista Francesc Darder va donar al Museu.
Museu Arqueològic	Museu	Barri Vell	La peça més important és la mandíbula neandertal que data d'uns 80.000 anys d'antiguitat. A banda, també trobem altres col·leccions d'arqueologia formades per peces trobades en els jaciments de la comarca.
Parc Neolític de la Draga	Jaciment	Estany	Aquest jaciment que data de fa 5.000 anys, té el privilegi de ser l'únic de caràcter subaquàtic de la Península.
Les Pesqueres	Edifici	Estany	Construccions privades a la riba est de l'estany que daten de finals del s. XIX. Antigament utilitzades com a plataformes

Balneari de la Puda	Edifici	Estany	de pesca, actualment s'hi realitzen activitats recreatives i d'oci. Balneari construït a mitjans del s.XIX, avui en ruïnes, que aplegava gran quantitat de visitants que venien a guarir-se a la Font Pudosa, font d'aigües sulfuroses que té propietats curatives, sobretot en malalties relacionades amb els ossos i el reuma.
Puig de Sant Martíà i mirador	Puig	Banyoles	Situat a la part est de l'estany el puig alberga un mirador i a uns metres trobem les ruïnes de l'antic convent de St. Martíà del s. XVI.
Serinyà			
Parc de les Coves Prehistòriques	Jaciment	Serinyà	Jaciment situat en coves travertíniques. Un paratge idoni per conèixer el pas de l'home neandertal a l'home modern.
Camós			
Vil·la romana de Vilauba	Jaciment	Camós	Vil·la romana compresa entre els ss. II i VII dC. Es tracta d'una antiga casa on es pot diferenciar la zona de vivenda i la de treball. S'hi han trobat restes com monedes, ceràmica, pintures, joies, etc., avui exposades al Museu Arqueològic de Banyoles.
Porqueres			
Bosc de Ginebreda	Can	Museu a l'aire lliure	Porqueres
Església de Santa Maria de Porqueres	Església		Porqueres
El Bosc de Can Ginebreda és un bosc d'escultures de l'artista Xicu Cabanyes, la majoria de temàtica eròtica que es troben distribuïdes en un bosc de 40.000m ² . Església romànica del s. XII, considerat l'element romànic més important de la comarca. En destaquen els elements escultòrics i els capitells de la portalada, la pica baptismal i una creu de plata del s. XVI.			
Sant Miquel de Campmajor			
Pou de glaç	Pou de glaç	Sant Miquel	Cal dir que a tota la comarca se'n conserven vuit, alguns en millors condicions que altres, com el pou de glaç de Sant Miquel que es va recuperar l'any 2000, gràcies a la voluntat dels veïns i l'Ajuntament que el van reconstruir. Amb un diàmetre de 8,35m i una alçada de 10,10m, és el pou més gran que es conserva a la comarca.

Font :Elaboració pròpia a partir dels documents i publicacions facilitades per l'OIT de Banyoles

Taula 5: Anàlisi dels recursos turístics patrimonials

Atribut	Descripció
Accessibilitat	L'accessibilitat tant interior com exterior és bona ja que tots els recursos són accessibles inclús per a aquelles persones amb mobilitat reduïda, exceptuant el monestir de Sant Esteve i les esglésies on cal baixar un o dos esglaons per accedir-hi. El Balneari de la Puda (en ruïnes) i les Pesqueres (excepte l'Oficina de Turisme) estan tancats al públic.

Propietat del recurs	La propietat és municipal excepte en els casos del Monestir i les esglésies que pertanyen al Bisbat. El Balneari de la Puda així com les pesqueres són privats a excepció de la pesquera núm. 10 on hi ha ubicada l'Oficina de Turisme que és municipal.
Senyalització	Si bé tots els recursos es troben senyalitzats sobre el mapa turístic de Banyoles, la senyalització vertical es bastant deficient en la majoria de casos, ja que només es troben indicadors en llocs molt propers al recurs però no en els eixos viaris principals.
Serveis complementaris	En alguns casos els serveis complementaris es troben integrats en el mateix recurs. És el cas dels comerços i bars a la Plaça Major, la Llotja del Tint que s'utilitza de sala d'exposicions, la Pia Almoïna on s'hi ubica el centre d'estudis comarcals o el Museu Darder que acull el Consorci de l'Estany. En la resta de casos no disposen de serveis complementaris.
Posada en valor / Ús turístic	La majoria de recursos patrimonials estan posats en valor, els últims la Plaça Major i la Muralla recentment restaurades. D'altra banda, el Balneari de la Puda està en ruïnes i condicionar-lo suposa una inversió massa elevada i a més és de propietat privada. Les pesqueres, a banda de la de titularitat municipal, són privades i tampoc tenen us turístic, si bé un estudi de l'any 2005, mostrava l'interès d'alguns propietaris per obrir-les al públic.
Estat de conservació	L'estat de conservació és bo en la majoria dels casos, a excepció del Balneari de la Puda, en ruïnes, i algunes pesqueres que necessitarien treballs de manteniment.
Interès i singularitat	Tenint en compte que la majoria de recursos patrimonials es concentren al centre històric de Banyoles, podem dir que el Barri Vell gaudeix d'un potencial i un interès elevat si bé la repercussió turística que té no és suficient. En la resta de recursos l'interès minva, no obstant, el Bosc de Can Ginebreda desperta un interès especial degut a la temàtica de les obres que el doten d'una personalitat pròpia.
Cost adequació per a ús turístic	El cost d'adequació turístic d'aquests recursos és alt, sobretot en el cas de la Plaça Major, el Museu Darder, la Muralla i el Parc de les Coves Prehistòriques, ja que s'han hagut de restaurar i adequar íntegrament. En la resta de recursos el cost és mitjà-baix.

Font: Elaboració pròpia en base al Pla Estratègic de Caldes de Malavella (2008)

4.2.3. Recursos intangibles

Fires festes i esdeveniments

Les fires, festes i esdeveniments que trobem a Banyoles i la comarca es poden dividir clarament en dos grups. En el primer hi inclouríem les de caràcter pròpiament local, com les fires de la mel i la carbassa o la Fira de Sant Martirià i del Cop d'Ull. I per altra banda trobaríem aquelles comunes a la resta del país i de caràcter religiós, com la Processó de Setmana Santa.

Les temàtiques de cada esdeveniment són variades i van des de les més tradicionals a les incorporades més recentment, com la fira medieval Aloja, passant per les de productes autòctons o altres de més genèriques com la Fira del Cop d'Ull, d'antiguitats, una de les més populars.

La celebració d'aquestes fires i festes, atrauen gran quantitat de visitants de dia sobretot de les comarques veïnes i la resta de la província, que aprofiten la visita per gaudir de les activitats que ofereix l'estany.

Taula 6: Fires, festes i esdeveniments de Banyoles i comarca

Nom	Lloc	Descripció
Gener		
Sant Antoni Abat	Banyoles	Festa tradicional en honor al patró dels animals. Desfilada dels animals per la ciutat que acaba amb la benedicció dels mateixos.
Firestoc	Banyoles	Fira rebaixa dels diferents comerços de Banyoles.
Febrer		
Carnestoltes	Banyoles	El dissabte a primera hora de la tarda la Reina Carnestoltes fa el seu discurs i seguidament es dona el tret de sortida a la rua infantil.
Fira de la Mel	Crespjà	Fira d'origen medieval que es celebra a Crespjà. El producte estrella és la mel de milflors però també s'hi poden trobar altres productes artesanals.
Març/Abril		
Processó dels Dolors	Banyoles	El que diferencia la Processó de Banyoles de la resta és el gran mànupul de manaies i el seu toc.
Fira del Cop d'Ull d'hivern	Banyoles	Fira on es poden adquirir peces de col·leccionista i tota classe d'articles i objectes antics.
Juny		
Exposició de flors	Banyoles	Ornamentació amb flors dels principals edificis i equipaments públics de Banyoles.
Juny gastronòmic	Banyoles	Els diferents restaurants del Grup Gastronòmic ofereixen menús elaborats especialment per l'ocasió. També es realitzen activitats paral·leles com cates, còctels, etc.
Juliol		
Aplec de la sardana	Banyoles	Diada de sardanes a l'emblemàtic paratge dels desmais el primer cap de setmana de juliol.
Agost		
Festes d'agost	Banyoles	Són conegudes com les "festes petites" de Banyoles i se celebren el 15 i 16 d'agost.
Fira del Cop d'Ull d'estiu	Banyoles	Fira on es poden adquirir peces de col·leccionista i tota classe d'articles i

Setembre		objectes antics.
Travessia de l'estany	Banyoles	La travessia és una prova de natació que consisteix en creuar l'estany nedant (2km aprox.). Acull nedadors d'arreu de Catalunya i es celebra des de fa 70 anys.
Octubre		
Aloja. Fira Medieval Fantàstica	Banyoles	Dins la programació d'aquesta fira es pot gaudir del mercat medieval, ambientacions pels carrers i places, espectacles infantils i tota mena d'activitats relacionades amb l'època medieval.
Festa Major de Sant Martirià	Banyoles	La festa major acull un programa d'activitats molt ampli, des de concerts, cercavila, activitats familiars, sardanes, visites guiades, etc..
Fira de la Carbassa	Esponellà	Fira artesanal on la protagonista és la carbassa i tots els plats i tastets que s'ofereixen estan relacionats amb aquesta hortalissa.
Fira de l'All	Cornellà del Terri	Fira artesanal on el producte estrella és l'all tot i que també hi trobem altres productes autòctons.
Novembre		
Fira de Sant Martirià	Banyoles	Fira ramadera on podem gaudir d'exposicions equines, desfilades i on s'exposen i venen diferents races d'animals autòctons, com el guarà català. També es realitzen activitats relacionades amb els cavalls com el horseball.
Desembre		
Fira de Nadal	Banyoles	Fira dedicada al nadal on podem trobar tota mena d'objectes nadalencs i propis d'aquestes festes.

Font :Elaboració pròpia a partir de les dades facilitades per l'OIT de Banyoles

En quan als esdeveniments puntuals, voldria destacar la volta ciclista a Banyoles que s'ha portat a terme els dos darrers anys, i que tot i la forta injecció de capital que requereixen aquest tipus d'esdeveniments, no repercuteixen en el turisme ni la població. Malgrat que l'objectiu de l'esdeveniment és la promoció de la ciutat, aquest transcendeix a un nombre minoritari de mitjans, sobretot locals, i no generen beneficis en els establiments hotelers ja que els esportistes no pernocten ni generen despesa a la ciutat, fet que des del meu punt de vista no justifica la inversió de l'Ajuntament de Banyoles.

4.3. Anàlisi de les infraestructures

Sens dubte Banyoles i la comarca del Pla de l'Estany es troben en una situació privilegiada, amb unes comunicacions i accessos excel·lents. La ubicació al mig de la província fa que esdevingui un lloc estratègic, ja que es situa a prop tant del mar com de la muntanya.

Per carretera: L'autovia C-66 comunica amb Girona i les principals xarxes viàries, com l'autopista A-7, a 10 minuts de Banyoles, o la N-II.

En tren: La proximitat de l'estació de Girona i la freqüència de busos cap a Banyoles fan que el tren sigui una bona opció de transport, sobretot per aquells turistes provinents de Barcelona i l'àrea metropolitana.

En avió: L'aeroport Girona-Costa Brava es troba a 40 minuts de Banyoles per carretera. L'utilitzen sobretot turistes europeus que arriben en companyies de baix cost.

Transport públic: Busos diaris de Banyoles a Girona i viceversa, amb sortida cada mitja hora des de les 6.30h del matí a les 20.15h del vespre, de dilluns a divendres. Dissabtes cada hora a partir de les 7.15h i diumenges i festius cada dues hores a partir de les 10.15h.

La durada del trajecte és de 30 minuts, amb parades.

Preu (2011): 2,15€ (feiner), 2,20€ (festiu).

Línia d'autobusos de Banyoles a Barcelona i viceversa, amb quatre sortides al dia, dues al matí i dues a la tarda, de dilluns a dissabte. Diumenges tres sortides diàries, dues al matí i una a la tarda.

La durada del trajecte és d'una hora i mitja, sense parades.

Preu (2011): 12,45€ (anada) / 19,90€ (anada i tornada).

Cal fer un apunt que es considera important en quan a l'aparcament, i és la necessitat d'habilitar un espai per als autocars, ja que en competicions i esdeveniments importants es concentren gran quantitat d'autocars que han de carregar i descarregar material a les instal·lacions del Club Natació i sovint es creen retencions importants derivades d'aquesta falta d'espai.

4.4. Estudi de l'oferta turística

4.4.1. Allotjament

L'allotjament a la comarca es diferencia bàsicament en dos grups principals en funció de la situació: hotels i albergs ubicats a Banyoles ciutat i turisme rural i càmpings repartits per la comarca i fora del municipi de Banyoles.

Taula 7: Evolució dels allotjaments del Pla de l'Estany durant el període 2007-2011*

	2007	2008	2009	2010	2011
Establiments					
Hotels					
5 estrelles	-	-	-	-	-
4 estrelles	2	3	3	2	2
3 estrelles	2	2	2	2	2
2 estrelles	3	3	3	3	3
1 estrella	6	6	6	6	6
Càmpings					
2a	2	2	2	2	2
3a	2	2	2	2	2
Albergs	3	3	3	3	3
Turisme Rural	71	80	82	81	81
Cases de colònies	8	8	8	8	8
TOTAL	99	109	111	109	109

*Nombre d'establiments comptabilitzats fins el mes de maig de 2011

Font :IDESCAT i OIT de Banyoles

	2007	2008	2009	2010	2011
Places					
Hotels					
5 estrelles	-	-	-	-	-
4 estrelles	71	87	87	70	70
3 estrelles	56	56	56	56	56
2 estrelles	99	99	99	99	99
1 estrella	150	150	150	150	150
Càmpings					
2a	1406	1406	1406	1406	1406
3a	150	150	275	275	275
Albergs	284	284	284	284	284

Turisme Rural	597	673	681	688	688
Cases de colònies	926	926	926	926	926
TOTAL	3739	3831	3964	3954	3954

**Nombre de places comptabilitzades fins el mes de maig de 2011*

Font : IDESCAT i OIT de Banyoles

Observant les dues taules anteriors arribem a la conclusió que la major part d'establiments turístics són cases rurals distribuïdes fora de Banyoles, mentre que dins el municipi es concentren la major part d'establiments hotelers, sobretot els de categoria inferior. Pel què fa al nombre de places, els càmpings s'emporten la major part del total.

En quan a l'allotjament de la comarca, fora de Banyoles, l'oferta de turisme rural és la més àmplia, mentre que la menys representativa és la hotelera, concretament els establiments de luxe. Donat que el tipus de turisme és majoritàriament familiar, els allotjaments més sol·licitats són els de turisme rural. Els càmpings també gaudeixen d'una clientela molt fidel, sobretot de la província de Barcelona i del centre d'Europa.

Els allotjaments turístics van registrar el seu màxim l'any 2009 amb el nombre més alt fins el moment de places i establiments turístics que arribava als 111 en total. L'any 2010 va reduir-se el nombre de places en tancar un hotel de 3 estrelles però va ser gairebé imperceptible. Durant els darrers cinc anys la tipologia d'allotjaments amb més projecció ha estat el turisme rural que ha passat de les 71 cases el 2007 a les 81 actuals.

Pel què fa a la capital, Banyoles, l'oferta hotelera és la més nombrosa mentre que el turisme rural només hi és representat amb una sola casa, igual que l'oferta de càmpings, tot i que el càmping de Banyoles és el de major capacitat. Dins els hotels la categoria més representada és la de dues estrelles amb un total de 112 places, mentre que els hotels de cinc estrelles no tenen cap representant. Tot i així cal dir que la categoria d'hotels de quatre estrelles que es la que més va créixer els anys 2008 i 2009.

Referent als albergs, el municipi de Banyoles compta amb dos establiments d'aquesta tipologia un més enfocat al turisme familiar (l'alberg del centre) i l'altre especialitzat en turisme esportiu (l'alberg de l'estany).

4.4.2. Gastronomia i restauració

La cuina del Pla de l'Estany no es distingeix pràcticament de la que es fa a les comarques veïnes com l'Empordà, la Garrotxa o l'Empordà, si bé posseeix trets específics, derivats de la presència d'hortalisses com els mongets, la carbassa, els alls així com també la mel.

Pel què fa a les carns, en destaca l'aviram, però també la vedella i, sobretot, el xai. Però els productes més populars són aquells relacionats amb la pastisseria que s'elaboren de manera exclusiva a la comarca: els rocs de l'estany i els poquibons (bombons de xocolata) i les tortades i cansalades (d'ametlla i ou).

(Text parcialment extret del fulletó de gastronomia de l'OIT de Banyoles)

Restauració

Els restaurants tant de la capital com la resta de la comarca ofereixen cuina casolana i de mercat amb productes propis de la terra, cultivats majoritàriament a la comarca.

Les cartes dels restaurants, a banda dels de cuina d'autor, es basen principalment en la cuina catalana inspirada en plats familiars i tradicionals que van des de les verdures i sopes, passant pels platillos i rostits i els tradicionals menuts de pota i tripa, sang i fetge, que encara podem trobar en alguns dels restaurants de l'interior de la comarca que acullen majoritàriament clientela local. D'altra banda en la zona més propera a l'estany, la cuina és més heterogènia i estàndard, pensant en un públic més ampli.

Actualment a Banyoles hi trobem un total de 31 restaurants, 6 dels quals són de cuines internacionals (xinesa, japonesa i italiana), una marisqueria i la resta ofereixen cuina casolana, catalana, de mercat i també d'autor. En aquesta última categoria destaca el restaurant Ca l'Arpa amb una estrella Michelin.

La majoria d'aquests restaurants ofereixen menús que van des dels 9 als 14 euros els de cuina catalana i dels 7 als 12 euros els de cuina internacional.

Grup Gastronòmic del Pla de l'Estany

L'Associació del Grup Gastronòmic del Pla de l'Estany, la van formar l'any 2004, quinze restaurants i vuit productors de la comarca, amb l'objectiu de potenciar i millorar l'oferta gastronòmica de la zona. Sota el lema "El plaer de menjar natural" es van associar per potenciar un producte de qualitat, fet, criat i elaborat a la pròpia comarca, assegurant d'aquesta manera un producte de proximitat i qualitat.

(Text extret de la pàgina web del Grup Gastronòmic del Pla de l'Estany)

Restaurants que pertanyen al grup:

- La Banyeta (Palol de Revardit)
- Can Xabanet (Banyoles)
- La Cisterna (Banyoles)
- Can Roca (Esponellà)
- La Formiga (Porqueres)
- La Barretina (Orfes)
- Mirallac (Banyoles)
- La Masia (Porqueres)

Productes i productors del grup:

- Les hortalisses ecològiques d'en Juli – Ufana Ecomercats
- Tortada d'ametlla de Banyoles – Pastisseria Boadella
- Oli d'oliva extra-verge Mas Auró – Mas Auró Esponellà
- Conill de Banyoles
- All – Ajuntament de Cornellà de Terri
- Carbassa – Ajuntament d'Esponellà
- Mel – Ajuntament de Crespià
- Cervesa Atlètica – Restaurant La Banyeta (Palol de Revardit)
- Bou Novell Sant Mer – Carns Trias
- Mongets banyolins
- Bon Xai – Carns Trias

Durant l'any el Grup Gastronòmic organitza jornades on es realitzen plats típics de la comarca amb productes autòctons de la zona. Des de finals de setembre a principis d'octubre es duen a terme les jornades de l'All i la Carbassa que coincideixen amb les fires dedicades a aquests productes que tenen lloc a Cornellà de Terri i Esponellà respectivament. A més, durant la tercera setmana de novembre té lloc, a diferents restaurants del Grup, el "Pla(tillo) de l'Estany," on s'ofereixen menús realitzats exclusivament amb productes provinents de la comarca i maridats amb vins i caves de les D.O. de la província.

Les jornades gastronòmiques són el punt fort del Grup i es celebren normalment durant el mes de juny. Durant els dies que duren les jornades es realitzen tallers i activitats com cates de vins i formatges, combinats i música o tallers d'oli i mel.

4.4.3. Empreses de serveis i activitats turístiques

Taula 8: Serveis i activitats turístiques a Banyoles i la comarca

Nom		Activitat	Descripció
Tren Pinxo		Tren turístic	Tren turístic situat al costat de l'Estany que realitza excursions per l'estany i el barri vell de Banyoles.
Fang Aventura		Esports d'aventura	Empresa ubicada a Sant Miquel de Campmajor que realitza esports d'aventura com l'escalada, trekking, quads, tir amb arc, etc..
Centre BTT		Lloguer de bicicletes	El Centre BTT situat al costat de l'estany, ofereix lloguer de bicicletes durant tot l'any i també assessorament sobre les diferents rutes BTT de la comarca.
Agenda Esportiva	Gestió AAVV	receptiva	Empresa privada, especialitzada en turisme esportiu, que gestiona i coordina activitats i allotjament per a grups d'arreu del món.
Club del viatge		AAVV emissora - receptiva	Inaugurada l'any 2010 el Club del viatge és una franquícia que s'encarrega tant de vendre viatges combinats com de gestionar l'allotjament i activitats a aquells grups que arriben a Banyoles.
Club Natació Banyoles		Club Esportiu	Entitat privada que amb conveni amb l'Ajuntament de Banyoles s'encarrega de gestionar les activitats esportives a l'estany: rem, piragüisme i natació. Disposa de zona de bany privada així com d'instal·lacions pròpies d'un complex esportiu: piscina interior, gimnàs, sauna, pistes de tennis, voleibol, futbol sala, etc..
La caseta de fusta		Zona de bany	Platja situada a la riba est de l'estany utilitzada com a zona de bany pública durant la temporada d'estiu.
Banys vells		Zona de bany	Bar privat amb zona de bany de pagament.
Club Hípic Pla de l'Estany		Hípica	És l'únic club hípic situat dins el municipi de Banyoles. Ofereix passejades a cavall per la comarca, passejos en poni i en carruatge.
Hípica Equinatur		Hípica	Situada a Serinyà, l'hípica Equinatur, ofereix activitats enfocades a grups d'empreses i escoles, amb rutes de diferents dificultats i durada.
Club Esportiu Les Alforges	Eqüestre	Hípica	Hípica ubicada a Camós, que ofereix rutes a cavall i activitats adreçades a escoles i cases de colònies per a grups de 30 persones com a mínim.
Parc Deus	Eqüestre Les	Hípica	Situat al municipi de Porqueres, el Parc Eqüestre Les Deus, ofereix excursions de diferents dificultats i durades adaptades al nivell corresponent.
Club Fierro	Hípic Hernando	Hípica	Les instal·lacions, situades a Pujarnol, estan enfocades a escoles i una de les diferents activitats que ofereixen és la hípica.
Extreme Centre	Paintball	Paintball	Empresa situada a Cornellà de Terri, dedicada exclusivament al Paintball, un esport d'aventura que ajuda a

Escola de Natura Mas Pagès- Pitch&Putt	Golf i Pitch&Putt	desenvolupar el treball en equip i que cada vegada guanya més adeptes. Actualment Mas Pagès té un recorregut de golf de par 3 amb 18 forats homologat així com també un recorregut de Pitch & Putt de 18 forats.
Minigolf Bar Mam	Mini-golf	Situat al costat de l'Estany, el mini-golf, té un preu de 4€/pax i inclou pal de golf, pilota i full de puntuació. Obre els vespres dels caps de setmana i durant l'estiu també els matins.

Font :Elaboració pròpia a partir de les dades facilitades per l'OIT de Banyoles i les diferents pàgines web de les activitats i serveis

Actualment les activitats que trobem al voltant de l'estany són de caràcter lúdic o recreatiu, com el Tren Pinxo, el Centre BTT o les zones de bany. Aquestes activitats estan enfocades sobretot al turisme familiar que té un pes molt important en el global del turisme que arriba a Banyoles, sobretot durant la temporada d'estiu. El Centre BTT i el Tren Pinxo també ofereixen el seu servei a grups organitzats i escolars durant la resta de l'any.

Malauradament una de les activitats més populars i sol·licitades pels turistes com era la barca ecològica i les barques de passeig, incloses en el mateix negoci, han vist clausurada la seva activitat, degut a la jubilació del propietari i a la posterior venda de les barques.

Aquest fet influeix bastant negativament en la desestacionalització i el sector turístic en general, ja que molts dels turistes i visitants de dia provinents de la província venien expressament per gaudir d'aquesta activitat i ara es poden veure canalitzats cap a altres punts. De moment la concessió de la barca està paralitzada i caldrà veure quan es tornarà a reprendre l'activitat.

Dins les activitats destaquen també les agències receptives, especialitzades en turisme esportiu, sobretot en grups anglesos i de la resta d'Europa, que venen a entrenar a l'estany, atrets per les qualitats del medi i les instal·lacions. Normalment gestionen l'allotjament per grups de remers i piragüistes, que venen cada any a entrenar durant la primavera i també grups que venen a competir en grans esdeveniments com el Campionat de Rem Júnior i Sènior de l'any 2004 o la Copa del Món de Rem celebrada l'any 2009, que va portar més de 800 persones, la meitat d'ells esportistes que suposaren unes 1.500 pernocsacions durant els 3 dies de competició.

4.4.4. Punts d'informació turística

Fins l'any 2005 la comarca disposava únicament d'un sol punt d'informació turística situada al costat de l'Ajuntament de Banyoles, que es va tancar amb la inauguració, l'any 2006, de la nova oficina de turisme situada a la pesquera núm. 10, al costat de l'estany. L'obertura d'aquest nou punt d'informació ha permès atendre en els últims anys, a un volum més alt de turistes i visitants, per la seva situació al costat de l'estany, on es concentra la major part del turisme a Banyoles i també s'ha aconseguit canalitzar aquests visitants cap a altres punts d'interès turístic com per exemple el barri vell de Banyoles.

L'any 2007, amb la restauració de l'emblemàtic edifici de Cal Moliner, a la Plaça Major, es va obrir una nova oficina de turisme destinada a atendre els visitants que arribessin al centre de la ciutat. L'oficina coneguda com a Oficina de Turisme de Cal Moliner, tenia l'encant afegit de poder visitar el molí fariner recuperat amb la restauració de l'edifici, així com un tram del Rec Major, l'aigua de la qual feia funcionar el molí. Aquesta Oficina de Turisme atenia principalment a públic local, i en menor nombre a turistes que visitaven el barri vell. Malauradament l'any 2010, l'Ajuntament de Banyoles va aplicar un Pla de Sanejament que afectà diferents equipaments turístics i culturals de la ciutat, entre ells l'Oficina de Turisme de Cal Moliner, que va tancar les seves portes el juny de 2010.

Per quantificar l'abast de les retallades en la partida de turisme, es mostren els percentatges facilitats per l'Oficina de Turisme on es pot comprovar la reducció del pressupost any rere any. Així doncs, de l'any 2007 a l'any 2008, els ingressos es van reduir gairebé un 15% mentre que els anys 2008 a 2009 la retallada arribava al 30%, afectant sobretot a les partides de personal eventual, publicitat, material promocional i activitats. De 2009 a 2010 la partida de turisme no s'ha vist afectada, però si la resta de l'Àrea de Promoció Econòmica (comerç, etc.), que ha percebut un 15% menys del pressupost de l'any anterior.

Actualment doncs, a la comarca només hi trobem un sol punt d'informació turística, l'Oficina de Turisme de l'Estany. Aquesta oficina depèn directament de l'Àrea de Promoció Econòmica i Turisme de l'Ajuntament de Banyoles. L'organigrama l'encapçala el cap de l'Àrea, seguit de la tècnica de turisme i les dues auxiliars de turisme en contracte laboral fix. A més, durant l'època estival, on hi ha major nombre de turistes, es contracta personal temporal, normalment en pràctiques de la Universitat de Girona o l'Escola d'Hosteleria. Actualment i degut a la conjuntura

econòmica actual, el personal de suport el formen dues persones contractades a través de subvencions.

L'horari de l'Oficina de Turisme varia segons el període de l'any.

Hivern. De l'1 de gener al 17 d'abril. De dilluns a diumenge de 9h a 14h.

Setmana Santa. Del 16 al 25 d'abril. De 10h a 14h i de 16h a 18h. Dilluns 25 de 10h a 14h.

Primavera. Del 26 d'abril al 23 de juny. De dilluns a diumenge de 9h a 14h.

Estiu. Del 24 de juny a l'11 de setembre. De dilluns a diumenge de 10h a 14h i de 16h a 19h.

Tardor i hivern. De 12 de setembre a 31 de desembre. De dilluns a diumenge de 9h a 14h.

Dies festius de tancament: 25 i 26 de desembre.

4.4.5. Productes turístics

Visites guiades de l'Oficina de Turisme de Banyoles

Les visites guiades que es realitzen a Banyoles, a excepció de dues que són privades, depenen directament de l'Oficina de Turisme que és qui les organitza i gestiona. L'Oficina subcontracta a empreses locals com Arqueolític o l'Escola de Natura, especialitzades en temàtiques concretes, en aquest cas en l'entorn patrimonial i natural de la ciutat.

Totes les activitats són gratuïtes, amb una capacitat màxima de 30 persones per visita i s'ofereixen normalment en català, ja que el públic és majoritàriament local o provinent de l'àrea metropolitana de Barcelona. Tot i així, algunes visites també es poden fer en castellà. La temàtica de les visites està estretament relacionada amb l'entorn natural i cultural de la ciutat. Per tal de satisfer les necessitats del públic potencial, bàsicament del turisme familiar, també s'hi inclouen la narració de llegendes o tallers per als més petits de la família.

A continuació es pot observar la taula amb la relació d'activitats i el nombre total de participants durant el període 2007-2010.

Taula 9: Participants a les visites guiades durant el període 2007-2010

	2007	2008	2009	2010
Vil·la romana de Vilauba	55	53	21	-
Itinerari guiat en bicicleta	73	-	-	-
De l'Estany al Barri Vell	46	97	-	-
Les llegendes de Banyoles	462	424	523	249

De l'Estany al Bosc de les Estunes	81	137	-	-
Matins verds en família	-	186	160	79
Monestir de Sant Esteve i Arxiu Comarcal	-	177	128	50
Banyoles Medieval	-	114	264	122
L'espai natural de l'Estany de Banyoles	-	81	-	-
Descoberta de l'Espai d'Interpretació de l'Estany	-	37	-	-
Rutes Literàries	-	36	-	-
Ruta dels Estanyols	-	-	112	59
Ruta de Can Morgat	-	-	87	-
L'Abat Bonitus ens acompanya de l'Estany al Barri Vell	-	-	153	71
Passeja't seguint les aigües de Banyoles	-	-	133	-
Visites teatralitzades: descobreix els enigmes del passat	-	-	184	206
Joc al Museu	-	-	60	85
Artesans i gremis a l'època medieval	-	-	-	50
Els secrets de l'Estany	-	-	-	103
Itinerari Llegendari	-	-	-	163
TOTAL	717	1342	1825	1237

Font :Elaboració pròpia a partir d e les dades facilitades per l'OIT de Banyoles

Com es pot observar en la taula anterior l'evolució de les activitats ha estat clarament satisfactòria en els darrers cinc anys, ja que s'ha passat d'un total de 5 activitats ofertes el 2007 a les 11 activitats programades pel 2010 i el nombre total de participants durant aquests quatre anys ha estat de 5.121 persones.

El fet que el nombre total de participants de l'any 2010 sigui inferior al 2009, després d'un increment notable els dos anys anteriors, s'explica degut al fet que durant l'any 2010 es van programar menys sessions de cada activitat degut a la manca de recursos econòmics. Tot i així, el nombre total de visites entre els anys 2007 i 2010 s'ha doblat i el nombre de participants ha incrementat gairebé un 60% malgrat la situació de crisi econòmica soferta en els darrers anys.

Referent a la tipologia de públic que participa a les activitats i segons dades facilitades per l'Oficina de Turisme de Banyoles, el 48% dels participants provenen de Banyoles i la comarca. En segon lloc i a clara distància de la resta, trobem el públic provinent de Barcelona i l'àrea metropolitana, que representa un 32% del total i en tercer lloc i a més distància, trobem els participants provinents de la resta de la província de Girona que representen un 15% del total. Els altres segments de mercat, resta de Catalunya i Espanya són gairebé insignificants vers el total.

Pel què fa a la temàtica de les activitats, les podem diferenciar clarament en 3 grups principals: les visites per l'entorn natural, les visites culturals i les activitats familiars.

En el grup de les activitats per l'entorn natural hi trobem visites relacionades directament amb l'Estany i el sistema lacustre, com poden ser els recs o estanyols. Algunes d'elles han sofert canvis amb el temps, per tal d'adaptar-les a un públic més ampli, com és el cas de la visita per l'Espai Natural de l'Estany de Banyoles. Creada l'any 2008 amb l'objectiu d'aprofundir més sobre les curiositats i característiques de l'Estany, durant el 2010 es va decidir recuperar-la sota el nom Els secrets de l'Estany amb un format renovat i més curt, per tal de fer-la més assequible a tots els membres de la família. En aquest mateix grup hi trobem l'Itinerari guiat en bicicleta que només es va dur a terme l'any 2007, o també Passeja't seguint les aigües de Banyoles, un itinerari guiat seguint els recs que va de l'Estany fins al Barri Vell de la ciutat. La Ruta dels Estanyols o la Ruta de Can Morgat, són visites guiades de més llarg recorregut que transcorren per l'entorn de l'estany i estan enfocades al públic adult degut a la durada de la visita. El fet que a la comarca el públic sigui en gran part familiar, fa que aquestes visites tinguin menys participació que la resta.

Les visites de caire cultural, estan pensades per potenciar el Barri Vell de la ciutat, ja que en la majoria de casos, el turista que arriba a Banyoles només visita l'Estany i no arriba al centre de la ciutat. L'objectiu és canalitzar aquest flux de turistes cap al centre històric i donar a conèixer els equipaments i edificis situats al centre històric de la ciutat, com el Museu Darder, el Museu Arqueològic, l'Església de Santa Maria o el Monestir de Sant Esteve. Precisament aquest últim és el protagonista de la visita guiada al Monestir i a l'Arxiu Comarcal, en la que s'ensenyen parts de l'edifici i manuscrits que només es poden conèixer a través d'aquestes visites ja que durant l'any el Monestir resta tancat al públic.

Sens dubte però, la visita estrella d'aquesta temàtica és la Banyoles Medieval, que tot i que enguany s'ha dut a terme per quarta vegada consecutiva, el públic hi segueix responent favorablement. L'èxit es centra sobretot en que la visita guiada engloba la major part de recursos històrics de la ciutat, i en poc més d'una hora es poden visitar els edificis més emblemàtics alhora que es descobreix la història de la vila. Les altres visites de temàtica cultural són l'Abat Bonitus, una visita amb inici a l'Estany que acaba al Barri Vell, les Rutes Literàries suspeses degut a la manca de

participació i la Vila Romana de Vilauba, amb participació majoritàriament local que també s'ha decidit suspendre enguany per falta de públic.

Per últim, trobem el grup de les visites i activitats enfocades al públic familiar, que es caracteritzen per ser de caràcter més lúdic i recreatiu on tenen un pes important els membres més joves de la família. Si observem la taula, veurem com aquesta tipologia de visites són les creades recentment i per les que més s'ha apostat enguany. Joc al Museu i l'Itinerari Llegendari són dos exemples d'activitats familiars de nou format amb un notable èxit de públic. Dins aquest grup, també hi trobem l'activitat Matins verds en família, un taller de reciclatge i manualitats que es porta realitzant diverses edicions amb una bona resposta per part del públic.

El fet que els més petits de la família puguin participar de manera activa en aquest tipus d'activitats és el que justifica l'èxit obtingut.

Sens dubte però, les visites amb més afluència de públic són les relacionades amb les llegendes locals. La visita que porta per nom les Llegendes de Banyoles, enguany ha vist modificat el seu contingut per tal de no caure en la monotonia i de les tres llegendes típiques banyolines que s'explicaven (El Drac de Banyoles, la llegenda d'en Morgat i la de les Goges de les Estunes), s'ha passat a explicar tres noves llegendes "Cavallers, dimonis i pagesos" ambientades en diferents paratges de la comarca.

Les visites teatralitzades i l'Itinerari Llegendari també van tenir un èxit extraordinari, tot i que ja es preveia així perquè les activitats amb aquest format són les més populars entre el públic.

Per altra banda, l'activitat d'Artesans i gremis a l'època medieval, de la qual s'esperava una gran demanda degut a la novetat, ha estat una de les menys sol·licitades, motiu pel qual es planteja l'opció de no repetir-la durant el 2011.

Visites gestionades pel Consell Comarcal del Pla de l'Estany

Soldados de Salamina

Les rutes de Salamina recorren els principals escenaris on tingueren lloc alguns dels episodis de la rera guarda durant la Guerra Civil. Amb l'inici de la revolució es formaren grups d'emboscats contraris a la República, molts dels quals foren empresonats al Santuari del Collell, en aquella època presó republicana. La història

i els escenaris més representatius d'aquests episodis són els que es visiten, amb la novel·la de Javier Cercas com a fil conductor.

Les rutes, de diferents nivells de dificultat, tenen una durada d'entre dues i tres hores i es poden fer amb guia (uns determinats dies l'any) o bé per compte propi, ja que els itineraris es troben senyalitzats.

Bus Cultural

Cal remarcar que aquesta visita no la gestiona directament l'Àrea de Turisme sinó la de Cultura però tot i així l'Àrea de Turisme també s'encarrega de fer-ne difusió.

Amb l'objectiu de donar a conèixer millor els onze municipis que formen la comarca, el Consell Comarcal ha ideat un circuit de 4 rutes que enllacen els diferents municipis de la comarca. El què es persegueix és potenciar l'aspecte arquitectònic i paisatgístic menys conegut, amb excursions d'aproximadament tres hores de durada on es combina la part teòrica i més explicativa amb el tast de productes locals oferts per alguns restaurants i productors de la comarca.

Visites gestionades per altres empreses

Escola de Natura

L'Escola de Natura, és una empresa especialitzada en tallers i visites guiades per l'entorn natural que ofereix els seus serveis a grups organitzats i escoles des de cycle infantil fins a batxillerat.

Els preus de les visites varien en funció de la durada i de la procedència del grup en el cas de les escoles, ja que les de Banyoles i Porqueres gaudeixen d'uns descomptes especials, fruit d'un conveni signat amb els respectius Ajuntaments. Als alumnes de la província també se'ls hi apliquen descomptes arrel d'una subvenció de la Diputació de Girona.

La capacitat mínima per grup és de 12 persones i la màxima de 20 alumnes.

Taula 10: Activitats i tallers per a escoles i instituts

Estudis	Visites didàctiques	Tallers
Cicle infantil	El bosc amic L'estany ens desperta els sentits	No ho llencem, juguem-hi Hi havia una vegada... l'aigua
Cicle inicial	Un estany de llegendes En Blauet, l'amic de l'estany	Les deixalles també serveixen Gota a gota
Cicle mitjà	L'estany de Banyoles és viu	Fem un bon paper i reciclem

	La ruta del travertí Les Estunes, natura i cultura Les surgències del Pla d'Usall-Espolla La història corre per l'aigua dels recs Al riu la vida s'hi mou! Cicònia, cicònia	Clar com l'aigua
Cicle superior	L'estany de Banyoles, descobrim-lo La vida en una gota d'aigua Els estanyols, tot un món! Els rapinyaires de l'estany: les egagròpiles	Quants menys residus millor Tal com raja
ESO	L'estany de Banyoles L'estany, projecte LIFE La història corre per l'aigua dels recs	El cicle dels residus L'aigua, no l'ensabonis! La ciutat que tenim, la ciutat que volem
Batxillerat i cicles formatius	Ecologia microbiana a l'estany de Banyoles	-

Font: Elaboració pròpia en base a les dades extretes de www.escolanaturabanyoles.org

Arqueolític

L'empresa privada Arqueolític, amb seu a Banyoles, és qui gestiona el Poblat Neolític de la Draga i les visites i tallers que s'hi realitzen. A més, també s'encarrega de les visites guiades per a grups que es realitzen al Barri Vell de la ciutat i totes aquelles relacionades amb la història o jaciments de la comarca. Les visites s'ofereixen també en català i castellà, ja que el públic és majoritàriament català.

Els preus de les visites guiades van dels 50€ als 75€ depenent de la durada de la visita i tenen una capacitat màxima de 50 persones.

Aquesta empresa especialitzada, juntament amb l'Escola de Natura, són les contractades per l'Ajuntament de Banyoles per dur a terme les visites de l'Oficina de Turisme.

El Parc Neolític de la Draga

La Draga és l'únic jaciment neolític d'ambient lacustre de la península ibèrica. La bona conservació de les restes orgàniques que s'hi ha trobat, ens ha ajudat a conèixer millor la vida dels nostres avantpassats, com eren i com vivien ara fa 7.000 anys.

Les visites s'ofereixen només en període d'estiu, tot i que pels grups organitzats es poden fer qualsevol època de l'any, amb reserva prèvia. Durant la visita guiada, d'una hora de durada, es poden visitar les reconstruccions de les cabanes prehistòriques, on s'explica la vida quotidiana del neolític, com vivien, què

menjaven, què caçaven i cultivaven, les eines que utilitzaven, etc.. Els primers dissabtes de mes, durant l'estiu, també es fan demostracions de fabricació d'eines o encesa de foc.

Les tarifes oscil·len en funció de la franja d'edat:

- Menors de 6 anys: entrada gratuïta.
- Majors de 65 anys: 2,5 euros.
- Entrada normal: 4 euros.
- Demostracions: 6 euros.

Obra social de Catalunya Caixa

L'Obra social de Catalunya Caixa realitza dues visites guiades a dos dels paratges més emblemàtics de la comarca. La primera visita porta per nom Ruta de Can Morgat, i transcorre per aquesta zona d'aiguamolls que ha estat recentment recuperada per la fundació Territori i Paisatge. La segona visita, de l'Estany al Bosc de les Estunes, realitza l'itinerari combinant dos dels elements més populars, explicant les característiques més rellevants de l'estany per acabar a l'emblemàtic Bosc de les Estunes, format per particulars formacions de travertí que han donat lloc a una de les llegendes més populars de la comarca, la de les Goges de les Estunes.

Les tarifes són idèntiques per a les dues visites:

- Preu normal: 3 euros.
- Clients de Catalunya Caixa: 1,5 euros.
- Menors de 12 anys: entrada gratuïta.

El nombre mínim de persones per fer la visita és de 10, mentre que no s'especifica la capacitat màxima per visita.

Xocolates Torras

L'empresa Xocolates Torras, fundada el 1890, encara avui segueix fidel als seus orígens i al seu caràcter familiar. Molt arrelada al mercat tradicional català, ha anat renovant la seva gamma de productes i en l'actualitat exporta a més de 25 països. La fàbrica és visitada cada any per més de 25.000 persones que poden veure en directe el procés de fabricació dels diferents productes.

La visita guiada, comença amb un audiovisual que explica la història de la marca, seguidament es passa a visitar la zona on té lloc el procés d'elaboració i s'acaba la visita a la botiga on es poden comprar tota mena de xocolates.

La visita dura una hora aproximadament, és gratuïta i es realitza únicament pels matins.

Altres productes turístics

Il·lustracions Pilarín Bayés

La col·lecció d'il·lustracions de la dibuixant Pilarín Bayés, consta d'un total de set dibuixos que estan inspirats en diversos llocs d'interès de Banyoles, amb l'objectiu de promocionar diferents espais de la ciutat. Els espais il·lustrats han estat: l'Oficina de Turisme de l'Estany, Cal Moliner, la Plaça Major, el Museu Darder, el Museu Arqueològic, el Monestir de Sant Esteve i el Parc Neolític de la Draga.

La promoció està enfocada al turisme familiar, amb la intenció que les famílies recorrin els diferents equipaments per aconseguir el dibuix i així coneguin aquests espais, alguns dels quals són poc concorreguts pels visitants.

Una vegada aconseguits tots els dibuixos, es pot recollir, a l'Oficina de Turisme, la carpeta, també il·lustrada, on guardar-los.

4.5. Anàlisi de la demanda que visita el Pla de l'Estany

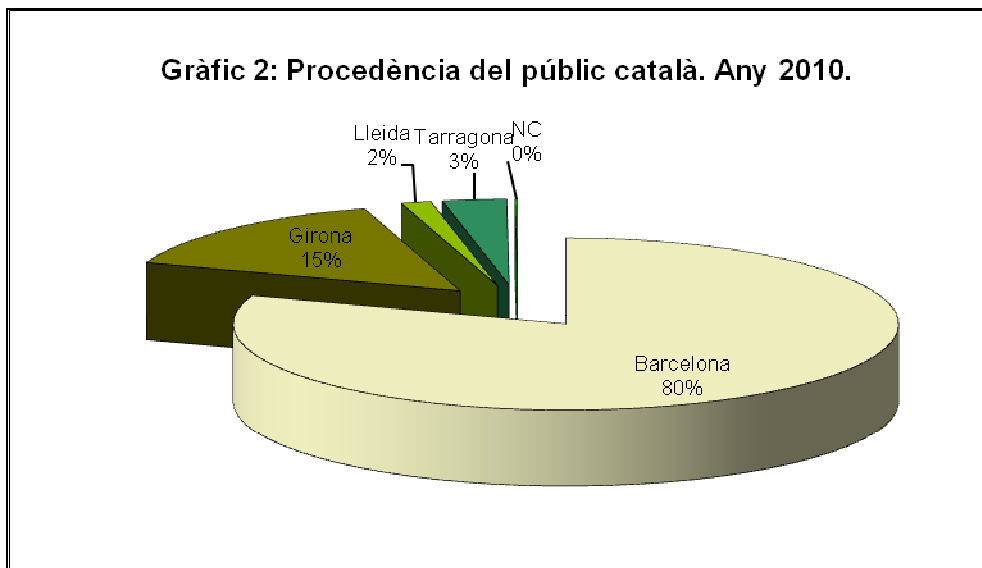
En primer lloc, cal destacar que el perfil del turista que arriba a Banyoles i la comarca és el mateix, ja que el territori es concentra en un espai relativament petit i amb un atractiu principal com és l'estany. Per tant els turistes que arriben, tot i que pernoctin fora Banyoles, es mouen per tot el territori i també visiten la capital ja que és on es concentra la major part de recursos.

4.5.1. Nombre de consultes ateses i procedència

Procedència

Com podem observar en els següents gràfics de procedència i segons les dades facilitades per l'Oficina de Turisme, més del 60% dels turistes i visitants que arriben a Banyoles són catalans, un 80% dels quals provinents de l'àrea metropolitana de Barcelona. En segon lloc i a molta distància trobem el turisme

gironí, amb el 15% del total i amb molt poca representació el lleidatà i tarragoní. Tot i la dràstica disminució del turisme en els últims quatre anys, el turisme català és el més consolidat a Banyoles i la comarca.

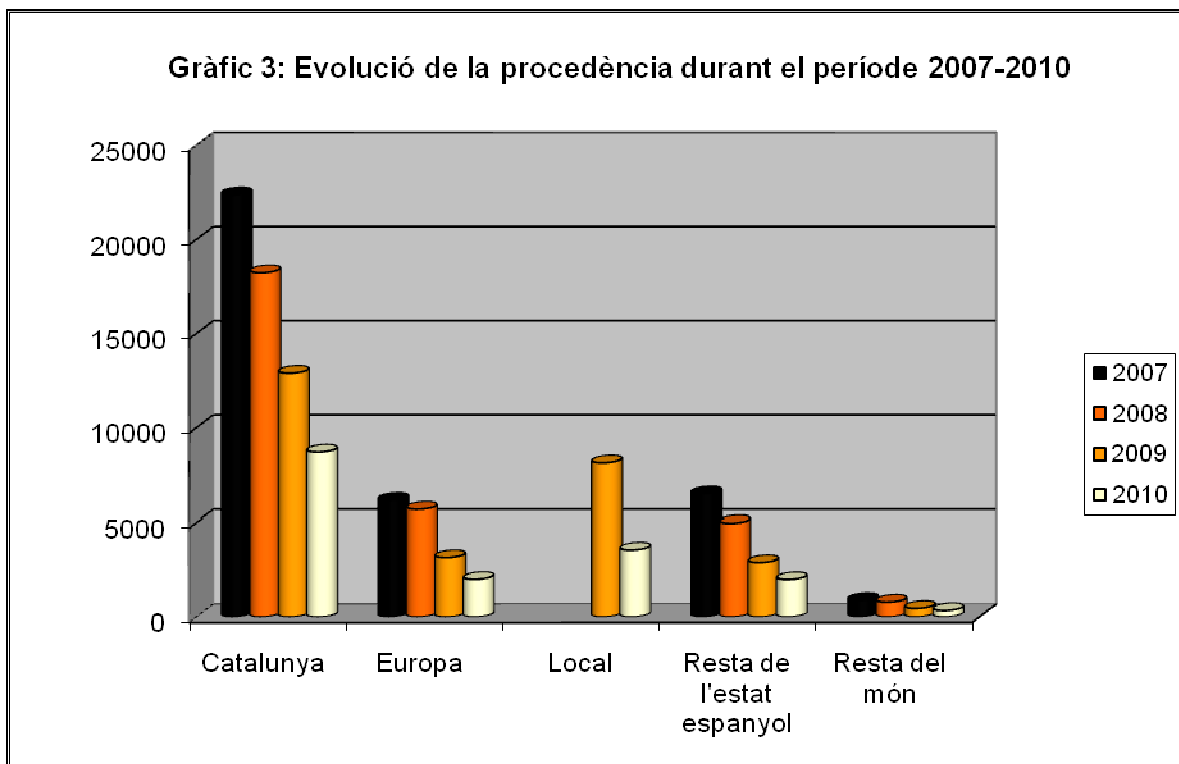


Font: Oficina de Turisme de Banyoles

Dins el global, el turisme de la resta d'Espanya també ha perdut en nombre de consultes degut a la baixada generalitzada de turistes i visitants i s'ha vist superat pel turisme europeu tot i que per molt poc marge. En tots dos casos el nombre de consultes ateses en els quatre últims anys ha caigut en picat, amb un descens que frega el 70%. Per contra, en l'últim any ha estat el turisme europeu el que més a decrescut, un 37%, respecte el 31% del turisme de la resta d'Espanya.

La crisi econòmica ha afectat més durament el turisme estranger i espanyol ja que han disminuït el nombre de viatges de llarg recorregut, és a dir, el turisme d'exterior a perdut pes a favor del turisme d'interior que resulta més econòmic.

Si ens fixem en el turisme de la resta del món, el menys significatiu del total, veiem que també segueix la tendència a la baixa, tot i que en l'últim any és el que menys ha disminuït, un 25%. Aquest fet té a veure amb què la majoria de turistes de la resta del món pertanyen a grups d'esportistes d'elit que venen a competir a Banyoles en esdeveniments de caire internacional i que per tant la seva estada és pràcticament assegurada.



Font: Oficina de Turisme de Banyoles

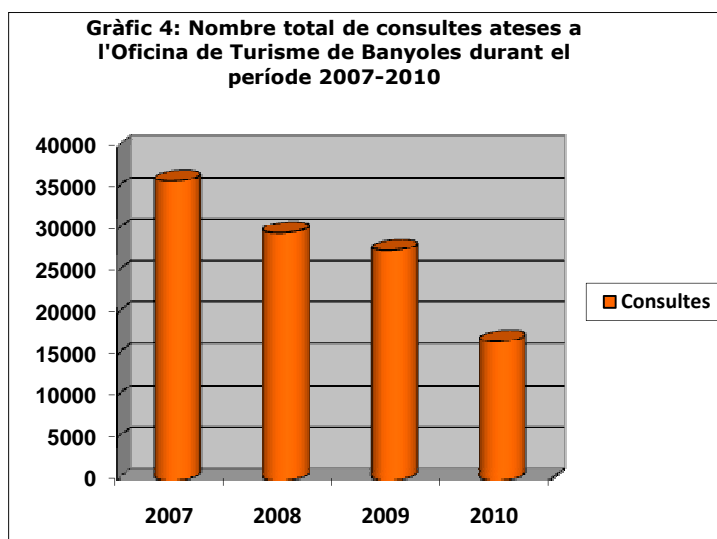
Nombre de consultes ateses

Cal destacar que les dades de les que disposem fan referència a les consultes ateses a l'Oficina de Turisme de Banyoles del 2007 al 2010 i no del nombre de visitants, ja que des del 2007 al 2009 només es comptabilitzaven les consultes. Va ser a partir del 2009 que es va establir un nou sistema d'estadístiques que també incloïa el nombre de visitants. El fet que no es puguin barrejar consultes amb visitants fa que s'hagi optat per analitzar l'evolució de les consultes que en certa manera també reflecteix el nombre de turistes i visitants.

Així doncs, com es pot observar en el següent gràfic l'evolució de les consultes ateses ha minvat considerablement en el període 2007-2010 bàsicament per l'etapa de debilitat econòmica que ha fet que arribessin menor nombre de turistes i visitants però també i molt important, pel tancament de l'Oficina de Turisme de Cal Moliner que va tancar portes el juny de 2010, just abans de l'estiu. Aquest fet justifica en bona part el descens tan marcat del 40% en l'últim any, ja que s'han deixat de comptabilitzar totes aquelles persones que arriben al centre de la ciutat i que no passen per l'estany. Tot i així aquesta tendència a la baixa ja venia produint-se els últims quatre anys.

Malgrat tot, el turisme català és el que menys ha notat la davallada, ja que molts dels turistes catalans que abans sortien a l'estranger a gaudir de les vacances i dies

festius, ara opten per destinacions més properes, fet que beneficia a poblacions d'interior com Banyoles.

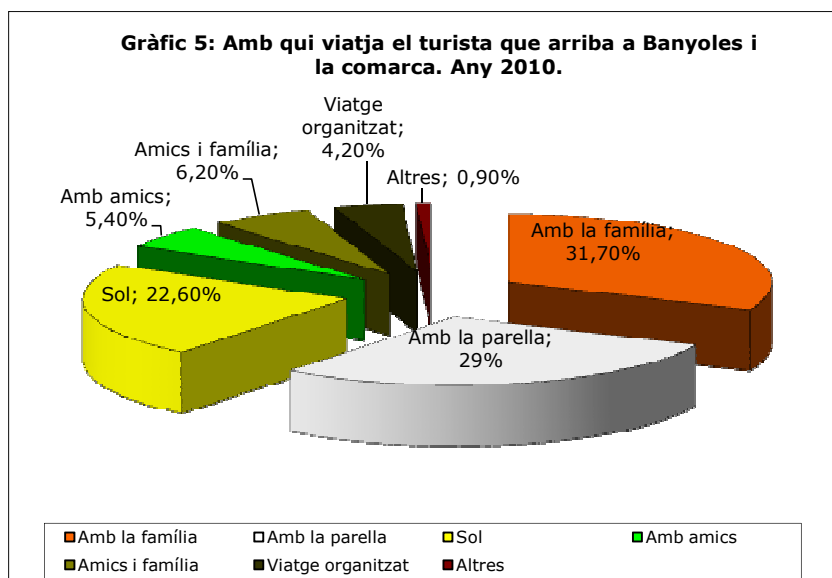


Font: Elaboració pròpia a partir de les dades facilitades per l'OIT de Banyoles

4.5.2. Perfil del turista

Com ja hem esmentat anteriorment, la tipologia de turista més habitual a Banyoles i la comarca és el turisme familiar, majoritàriament joves de 30 a 45 anys, que representen el 49% del total, i que viatgen amb família (32%), segons dades facilitades per l'OIT de Banyoles.

Aquestes dades les corrobora el gràfic següent on es pot observar que les famílies representen gairebé el 32% del total de turistes que l'any passat van visitar l'Oficina de Turisme. Molt de prop, el segueix el turisme que viatja amb parella, amb un 29% i a continuació tot i que el viatger solitari ocuparia la tercera posició amb un 23% del total, cal remarcar que en molts casos es comptabilitza un viatger sol perquè és el que entra a demanar informació però en molts casos aquest viatger va acompanyat. Així doncs, si tenim en compte aquest fet, serien els viatges amb amics i família els següents en volum i per últim i els viatges organitzats que completen el total del pastís.



Font: Elaboració pròpia a partir de les dades facilitades per l'OIT de Banyoles

Motivacions i preferències dels turistes

Com indiquen les següents dades extretes de l'Oficina de Turisme, els turistes es decanten clarament per les activitats, sobretot per les recreatives i esportives.

Dins les activitats, la barca i el lloguer de botes s'emporten el major nombre de consultes, amb un 8%, seguit de la volta a l'estany (6%) i les rutes en BTT (5%). Les festes i esdeveniments, rutes a peu per la comarca, les visites guiades o el tren turístic són també consultes freqüents però amb menys representació dins el global.

Pel que fa a l'allotjament el major nombre de consultes són les relacionades amb els hotels (0,9%), seguit dels càmpings (0,4%) i el turisme rural (0,3%).

Dins la categoria de patrimoni històric i cultural, les preguntes sobre el barri vell en general i els museus són les més repetides.

Altres consultes significatives són les referents a la gastronomia, sobretot de restaurants, i també serveis i comerç.

El mitjà de transport més utilitzat és el cotxe pel què fa al turisme català i de la resta de l'Estat, en canvi els turistes estrangers escullen l'avió, exceptuant els francesos que també utilitzen el vehicle com a transport preferent, degut a la proximitat amb França.

Marca turística Costa Brava i Catalunya

Si ens fixem en les dades globals de la marca turística Costa Brava, de la qual forma part el Pla de l'Estany, veurem que l'evolució del nombre de turistes ha anat a l'alça a diferència de l'evolució soferta en les consultes de l'Oficina de Turisme de Banyoles que han disminuït notablement el darrer any.

Així doncs, la marca Costa Brava registrava un total de 2.993.100 turistes el 2010, un 13,6% més que l'any anterior, xifra que suposa gairebé el 19% del total de turistes que van arribar a Catalunya el 2010.

En el global de l'economia catalana, la marca Costa Brava suposa un 17,2% del total del PIB (dades relatives a l'any 2008).

El grau d'ocupació als establiments hotelers de Catalunya el 2010 va ser del 57,6%. Concretament, el 19% del total de les pernoctacions fetes a Catalunya durant aquest mateix any, van tenir lloc a la Costa Brava.

La motivació principal són l'oci i les vacances (78,3% del turisme estranger i el 42,5% del turisme espanyol), seguit dels motius professionals (10,2% del turisme estranger, pel 32,5% del turisme de la resta de l'Estat).

El mitjà de transport més utilitzat és el cotxe en el cas del turisme espanyol (48,1%) mentre que en el cas del turisme estranger és l'avió (58,3%).

La despesa turística a Catalunya per part dels estrangers va ser de 10.517 milions d'euros, amb el mercat francès al capdavant.

(FONT: IDESCAT i Observatori de Turisme de Catalunya)

4.6. Anàlisi de promoció de la destinació

L'Àrea de Promoció Econòmica i Turisme dins l'Ajuntament de Banyoles i l'Àrea de Turisme del Consell Comarcal són els dos organismes encarregats de la planificació

i promoció turística de la comarca, ja que no existeix cap organisme turístic en qüestió que s'ocupi de la promoció i vetllí per la destinació.

La promoció de la destinació en el cas de Banyoles la realitza l'Oficina de Turisme (Àrea de Turisme i Promoció Econòmica) a través de diferents canals de distribució. Sobretot premsa escrita, ràdio i pàgina web que fins ara han resultat els canals més efectius.

A nivell comarcal, únicament es promocionen les fires temàtiques anuals en premsa escrita de mitjans locals i catalans i també el turisme rural, molt estès a la comarca. La promoció de la comarca com a destinació només es realitza a través de la pàgina web i en fires a través del Patronat de Turisme Costa Brava.

Les accions de promoció estan orientades al públic català i principalment el de Barcelona i l'àrea metropolitana, tot i que també al públic gironí. A nivell nacional i internacional no es realitza promoció específica.

A continuació es descriuen els diferents canals i mitjans que s'utilitzen per comercialitzar la destinació i l'oferta complementària d'activitats, com les visites guiades.

Promoció de la destinació:

- Pàgina web: És la font més consultada pels turistes. El portal web disposa d'informació pràctica sobre la ciutat, punts d'interès, serveis, allotjaments i agenda d'activitats, entre altres. La pàgina és bastant completa però el disseny podria ser més atractiu i en un format més entenedor i ràpid d'utilitzar.
- Xarxes socials: Facebook. El facebook de turisme Banyoles s'actualitza periòdicament amb totes les activitats i esdeveniments que tindran lloc a Banyoles. A banda, també s'hi pot trobar la col·lecció de fulletons amb rutes pedestres i mapes turístics, així com un recull d'imatges de la destinació.
- Canal youtube: Banyoles disposa d'un canal propi al youtube, on es poden veure diferents vídeos de promoció de la destinació i també de les últimes notícies i esdeveniments que han tingut lloc a Banyoles.

- Fires: Enguany no s'ha acudit a cap fira per manca de pressupost. En anys anteriors s'havia participat a les fires del SITC i algunes de nacionals i del sud de França. De totes maneres l'Oficina de Turisme envia material promocional a totes les fires, ja que Banyoles i la comarca hi queden representades sota el paraigües del Patronat de Turisme Costa Brava.

Promoció dels tallers i visites guiades (any 2010):

- Premsa escrita: Què fem?, Sortim i La Vanguardia (ed. Girona). En total 18 anuncis coincidint amb el llançament i realització de les activitats de primavera i estiu.
- Ràdio: Ràdio Banyoles (falques gratuïtes) i RAC1 (100 falques de 20 segons).
- Revistes mensuals gratuïtes d'àmbit local: L'Ham, els Colors i el Mirador. Relació de les activitats que tindran lloc mes a mes.

4.6.1. Altres campanyes

Esperxa't

La campanya Esperxa't pretén ser un revulsiu perquè els visitants que arriben a Banyoles pernoctin a la ciutat, oferint avantatges en el lleure nocturn, restauració i allotjament de manera que cadascú es pugui confeccionar el seu propi forfait. Els establiments adherits a la promoció ofereixen descomptes d'entre el 20% i el 100% sobre els seus preus tarifa i el consumidor els pot combinar en funció de les seves preferències o necessitats.

Per aconseguir el forfait només cal anar a un dels restaurants adherits a la promoció, amb reserva prèvia, i demanar-lo. En el cas del lleure nocturn s'aplicarà el descompte només ensenyant el forfait com també a l'allotjament, on cal haver fet reserva prèvia.

Els descomptes només s'apliquen la mateixa nit del sopar.

La campanya és vàlida de mitjans de gener fins a mitjans de juny, amb l'objectiu de desestacionalitzar el turisme i fer que el visitant passi més d'un dia a la ciutat i la conegui més a fons.

4.7. Entrevistes als agents turístics

El present capítol posa de manifest la realitat turística actual de Banyoles i el seu entorn, des de la perspectiva i experiència obtinguda per part dels agents turístics.

La informació que es presenta a continuació equival a la compilació i resum de totes les dades i opinions obtingudes amb les entrevistes realitzades als agents turístics que s'enumeren a continuació: L'Àrea de turisme de l'Ajuntament de Banyoles, a través de la tècnica en turisme, el Consell Comarcal, a través de les responsables de l'Àrea de turisme, Agenda Sports&Elements (agència receptiva), i les 4 principals oficines de turisme més properes a Banyoles: Girona, Figueres, Olot i Besalú. També es van dur a terme entrevistes a tots els allotjaments de la comarca, que es van fer via correu electrònic per manca de recursos humans i temporals, però la resposta obtinguda no va ser l'esperada en la majoria de casos.

4.7.1. Conclusions

Del turisme a Banyoles i comarca

A tall de resum, aquestes serien les conclusions extretes de les entrevistes fetes als principals agents turístics de Banyoles i comarca.

La sensació general en quan al turisme a Banyoles i comarca és que es troba en una fase d'estancament, fregant la precarietat, degut principalment a la manca d'activitats lúdiques i recreatives, sobretot a l'estany i el seu entorn, com és el cas de les barques de passeig. Un dels principals atractius turístics de Banyoles i per extensió de la comarca.

Allotjaments

En quan als allotjaments, calen més facilitats per part de l'administració alhora de fer els tràmits per obrir nous establiments d'allotjament turístic. En quan al turisme rural, destacar els punts forts de la comarca i no tan les "espigues" que no estan basades en la realitat de les cases de pagès. També es reclamen més ajudes per renovar-se i augmentar la qualitat dels establiments.

En alguns casos l'associacionisme es fa patent i els allotjaments treballen conjuntament fet que beneficia notablement el sector i la imatge que el turista percep. Encara que es pot treballar més en aquest sentit.

La visió que tenen els altres agents turístics dels allotjaments turístics és que cal millorar-ne la relació qualitat preu per fer-los més competitius amb els destins de

costa, que gaudeixen de l'avantatge de ser destins de sol i platja a preus més rebaixats i en establiments de més qualitat. No és viable que un alberg a Banyoles en pensió completa costi 37€ i a la costa es paguin 30€ pel mateix règim en un hotel de 3*.

Marca turística

Altres aspectes a destacar tenen a veure amb la promoció de la marca. Banyoles i la comarca només són conegudes a nivell català, i per l'estany. Cal obrir-se a nous mercats, aprofitant el paraigües de la marca Costa Brava i potenciar altres productes aprofitant el reconeixement de l'estany. Els agents turístics entenen que no és fàcil posicionar la comarca però cal treballar més i conjuntament.

Relació amb l'administració

És primordial agilitzar els tràmits amb l'administració local. Si es vol que el turisme, en aquest cas esportiu, vingui a Banyoles, cal agilitzar els tràmits de sol·licitud dels equipaments, sinó altres destinacions passaran a davant.

Cal reactivar el turisme amb polítiques més permissives que tinguin en compte la voluntat del turista. Per exemple: més activitats aquàtiques a l'estany. És evident que l'estany és un espai que cal protegir i conservar però en alguns casos la normativa és massa estricta.

Aprofitament dels recursos existents. Un clar exemple el trobem en les pesqueres, la majoria de les quals podrien obrir-se al públic reconvertides en espais lúdics i culturals. Avui en dia la majoria estan tancades fet que n'accelera el deteriorament.

Competitivitat entre destinacions

Tots els agents de les poblacions enquestades coincideixen en el sentit que no creuen que hi hagi una rivalitat entre elles, sinó que es complementen unes amb les altres. En realitat, molts dels turistes que van a una destinació, abans o després acaben visitant les poblacions veïnes, sobretot si gaudeixen d'un alt interès turístic com les entrevistades.

L'intercanvi d'informació és constant i fluït entre les oficines de turisme fet que enforteix i beneficia la imatge del territori.

5. ANÀLISI EXTERNA

La finalitat d'aquest apartat és l'estudi de les destinacions competidores, és a dir, aquelles que ofereixen un producte similar al nostre i que per tant competeixen amb Banyoles pels mateixos mercats potencials.

Aquest anàlisi ens permetrà conèixer l'avantatge competitiu de la nostra destinació, així com les tendències i possibles mercats potencials.

5.1. Anàlisi de les destinacions competidores

En aquest apartat, s'analitzen les destinacions directament competidores que com hem dit anteriorment, ofereixen un producte semblant al nostre i que atrauen el mateix tipus de turisme. S'ha cregut oportú, dividir l'anàlisi en les diferents tipologies de turisme presents a Banyoles: turisme esportiu, turisme cultural i turisme actiu o de natura.

Pel que fa al turisme esportiu, analitzarem aquells destins que tenen la certificació de Destinació de Turisme Esportiu atorgada per Turisme de Catalunya i que a més ofereixen els mateixos esports certificats que Banyoles. Algunes de les destinacions amb aquest certificat com Blanes, Empuriabrava o Lloret de Mar, tot i ser més properes a Banyoles, no es consideren competidores directes ja que els esports certificats que ofereixen no coincideixen en cap cas amb els de Banyoles.

D'altra banda també considerarem destinacions competidores aquelles poblacions properes que tenen com a punt fort el turisme cultural o de natura. Aquest seria el cas de Besalú i Girona en la categoria de turisme cultural i la comarca de la Garrotxa pel que fa al turisme de natura i turisme actiu.

Altres comarques veïnes com l'Alt Empordà o el Gironès, no han estat analitzades com a tal, degut a que el públic potencial no és el mateix (a excepció de Girona ciutat). El turista o visitant que acudeix a aquestes comarques ho fa buscant un producte turístic concret, ja sigui el Museu Dalí de Figueres, sol i platja a la costa, senderisme al Gironès, etc.. Característiques i productes molt diferents a les zones del Pla de l'Estany i la Garrotxa.

A nivell espanyol, Sevilla també té el rem com a esport abanderat, encara que la distància geogràfica, el preu i les motivacions que escull el turista (clima més temperat i oci nocturn) fan que no sigui una competidora directa.

En el cas de les destinacions internacionals, no s'ha pogut realitzar un anàlisi tan exhaustiu per manca de recursos temporals i humans dels quals l'estudi requereix, però queda oberta la possibilitat d'estudiar aquests casos en recerques futures. Tot i així, s'ha contactat amb la principal agència receptiva de Banyoles especialitzada en turisme esportiu, (Agenda Sports&Elements) per tal de conèixer els principals destins internacionals per a la pràctica del rem i les seves característiques. Les conclusions d'aquestes dades es poden consultar a l'apartat de conclusions de l'anàlisi de les destinacions competidores, dins el capítol de destinacions internacionals.

5.1.1. Destinacions competidores en Turisme Esportiu

Taula 11: Anàlisi de la destinació Castelldefels

Castelldefels

Castelldefels és una ciutat situada a 20 km al sud de Barcelona entre el delta del riu Llobregat i el massís del Garraf amb una platja de gairebé de 5 km de longitud, per 90m² d'amplada i 500.000m² de superfície on es poden practicar tota mena d'esports aquàtics. Un dels seus punts forts és el Canal Olímpic, construït en motiu de les Olimpíades del 1992 on es duen a terme competicions de piragüisme, pràctica del rem, vela, entre altres esports.



Font: www.castelldefelsturisme.com

La ciutat a banda de donar-se a conèixer com a destinació turístico-esportiva per excel·lència, també aposta per promocionar el turisme cultural i de negocis.

Productes turisme esportiu

- Equipaments com el Club Marítim i el Club Nàutic especialitzats en la realització d'esdeveniments esportius.
- Grans complexes esportius i poliesportius complementaris als principals (club de tennis, pitch and putt, etc.). En total 8 camps d'esports, poliesportius i instal·lacions esportives complementàries.

Principals recursos/attractius turístics

Patrimoni:

- El Castell
- Església de Santa Maria
- Les Torres de Guaita i les Masies

Oci:

- Nou teatre municipal Plaza

<ul style="list-style-type: none">- Centre comercial Ànecblau- Celler Vallès- Observatori astronòmic- Oferta de rutes i itineraris guiats- Rues en segway
<p>Productes complementaris</p> <p>Sol i platja</p> <ul style="list-style-type: none">- Degut a la seva situació privilegiada arran de costa, Castelldefels és un destí tradicionalment de sol i platja durant l'estiu. <p>MICE:</p> <ul style="list-style-type: none">- Palau de Congressos- Centre de Convencions
<p>Infraestructura turística</p> <p>Castelldefels disposa de 37 establiments turístics: 5 hotels de 4*, 4 hotels de 3*, 4 hotels de 2*, 5 hotels d' 1*, dues pensions, 15 apartaments i 2 apart-hotels que suposen un total de 3.247 places.</p>
<p>Entorn</p> <ul style="list-style-type: none">- Coves del Salnitre de Collbató- Catalunya en miniatura- Parc Natural del Garraf- Delta del Llobregat- Mines de Gavà- Termes romanes de Sant Boi- Barcelona amb tota la seva oferta turística
<p>Idees innovadores</p> <ul style="list-style-type: none">- Passaport Gourmet. Iniciativa que permet gaudir dels menús de 21 restaurants de la ciutat a 25€/persona de març a setembre de 2011, amb el sorteig final d'un viatge al Carib.- Descomptes pel turisme familiar. Cupó de descompte per visitar 9 recursos turístics de la comarca.
<p>Portal web: http://www.castelldefelsturisme.com</p> <ul style="list-style-type: none">- Idiomes: Català, castellà, anglès i francès- Informació genèrica del municipi desglossada en 6 apartats diferents (Què fer, on menjar, novetats, turisme de negocis, agenda i reserves online). Disseny atractiu però desordenat.- Reserva online d'allotjament a través del web: www.booking.com- Informació d'establiments neutral- Promotor del web: Castelldefels Turisme

Taula 12: Anàlisi de la destinació Calella de la Costa

Calella de la Costa

Calella de la Costa es troba situada a 40 minuts al nord de Barcelona, al costat del Parc Natural del Montnegre. Guardonada des de l'any 1994 amb la "Q" de qualitat de l'ICTE i amb la bandera blava de les platges europees.

A banda de la certificació de Destinació Esportiva, amb natació i Running i Triatló, Calella també compta amb el certificat de Destinació de Turisme Familiar.



Font: www.calella.cat/turisme; www.calellabarcelona.com

Productes turisme esportiu

- L'activitat estrella a Calella és el challenge (triatló), del qual es celebren diferents esdeveniments al llarg de l'any. També s'organitzen tornejos d'handbol platja i tennis platja.
- Pel què fa als equipaments, a Calella, l'Sport Area Training Camp Center, dedicat a l'esport i la salut, és un equipament pioner a europa, que combina turisme actiu i wellness.
- A banda dels esports certificats (natació i running i triatló) també es promouen altres esports com el piragüisme, la vela, el windsurf o el paracaigudisme.

Principals recursos/attractius turístics

Natura

- Parc Dalmau

Patrimoni

- Can Palmada
- Can Giol

<ul style="list-style-type: none">- Mirador de Torretes- Església- El Far- Mercat municipal <p>Oci</p> <ul style="list-style-type: none">- Calella Boulevard Centre Comercial- Teatre- 2 parcs infantils
<p>Productes complementaris</p> <p>Sol i Platja</p> <ul style="list-style-type: none">- El turisme de sol i platja, és un producte consolidat a Calella durant el període estival. <p>Turisme Actiu</p> <ul style="list-style-type: none">- Piscina municipal (club natació), Crol Centre, pista d'atletisme, circuits urbans, club de tennis, club de tennis taula, associació volei platja.- Pitch and Putt i Bowling Golf- Trekking i BTT al Parc de la Serralada Litoral i al Parc del Montnegre. <p>Turisme Cultural</p> <ul style="list-style-type: none">- Ruta Renaixentista i Ruta del patrimoni, de l'esquirol i panoràmica al Parc Dalmau. Ruta de les Torretes.
<p>Infraestructura turística</p> <p>Calella compta amb 4 hotels de 4*, 21 hotels de 3*, 8 hotels de 2*, 1 hotel d'1*, 3 càmpings i 3 apart-hotels que sumen gairebé 12.000 places.</p>
<p>Entorn</p> <ul style="list-style-type: none">- Parc Natural Montnegre-Corredor- Parc de la Serralada Litoral- Parc d'Aventura familiar (Santa Susanna)- IPSO Aventures (Santa Susanna)- Barcelona amb tota la seva oferta turística
<p>Idees innovadores</p> <ul style="list-style-type: none">- No s'han trobat propostes innovadores a la pàgina web
<p>Portal web: http://www.calellabarcelona.com</p> <ul style="list-style-type: none">- Dins la pàgina web de l'Ajuntament de Calella, si bé hi ha un apartat específic de turisme (www.calella.cat/turisme), només hi trobem un breu resum dels llocs d'interès, festes i esdeveniments i la Ruta Renaixentista, així com algunes dades estadístiques de visitants.- Per trobar informació concreta i detallada de les activitats i productes turístics cal anar al portal de l'Associació Turística de Calella

(www.calellabarcelona.com).

- Idiomes: Català, castellà, anglès, francès i alemany
- Portal web amb informació genèrica de la ciutat, donant especial èmfasi al turisme esportiu (BTT i Triatló) i familiar. Disseny poc atractiu.
- Links directes amb pàgina pròpia a les principals xarxes socials i canal propi al youtube.
- Reserves online
- Llistat d'establiments amb dades de contacte
- Promotor del web: Associació Turística de Calella

Taula 13: Anàlisi de la destinació La Seu d'Urgell

La Seu d'Urgell

La Seu d'Urgell es troba situada a l'Alt Urgell, a la plana de l'Urgellet, entre els rius Segre i Valira. Dominada per la Serra del Cadí, pot presumir de tenir el Parc Natural més gran de Catalunya, compartit, això sí, amb altres municipis. Els esports d'aventura i el turisme actiu, juntament amb l'important patrimoni històric la fan una destinació atractiva a la qual s'ha sabut treure el màxim partit.



Font: www.turismeseu.com

Productes turisme esportiu

- Els esports certificats són el piragüisme, futbol, BTT i esports col·lectius. El canal Olímpic, dins el Parc Olímpic del Segre, fou construït en motiu dels Jocs Olímpics del 1992 i és el principal motor d'activitat a La Seu, sobretot en quant al piragüisme. Compta amb 2 canals, un d'aigües tranquil·les de 800m de llargària i un altre d'aigües braves de 500m de llarg. Un sistema de remolcadors i una central hidroelèctrica n'asseguren l'activitat tot l'any.
- Els circuits i rutes BTT també ofereixen grans possibilitats. En conjunt, el centre BTT La Seu-Alt Urgell té més de 1.000 km senyalitzats.
- A més, també s'ofereixen altres activitats com ràfting, hidrotrineu, barca ecològica o trekking dins el mateix Parc del Segre.

Principals recursos/attractius turístics

Turisme cultural

- Catedral de Santa Maria
- Església de Sant Miquel
- Parc del Valira. Conjunt monumental.
- Nucli medieval
- Museu Diocesà d'Urgell

Turisme de natura

- Parc Natural de Cadí-Moixeró

<ul style="list-style-type: none">- Massís del Pedraforca (dins el Parc Natural del Cadí-Moixeró)
Productes complementaris <ul style="list-style-type: none">- Rutes BTT, nòrdic walking, rutes en cotxe, passejades a cavall, descens de barrancs, trekking, escalada, excursions 4x4, vols en globus, hidrospeed, karts, padel, paintball, parapent, patinatge sobre gel, ponting, raquetes i trineus de neu, golf, vies ferrades i esquí nòrdic.- MICE: S'utilitzen diferents espais de la catedral i el conjunt històric com a reclam pel turisme d'incentius.- Noces: Sessió d'espais per a casaments i celebracions.
Infraestructura turística <p>La Seu d'Urgell compta amb 124 allotjaments turístics: 2 hotels de 4*, 9 hotels de 3*, 5 hotels de 2*, 7 hotels d'1*, 13 pensions, 60 allotjaments rurals, 5 albergs, 9 càmtings i 14 apartaments.</p>
Entorn <ul style="list-style-type: none">- Parc Natural del Cadí-Moixeró- Parc Natural de l'Alt Pirineu- Parc Nacional d'Aigüestortes i Sant Maurici- Andorra la Vella (Caldea)- Estacions d'esquí de fons de Sant Joan de l'Erm i Tuixent-La Vansa, a més d'Aransa i Lles a la Cerdanya
Idees innovadores <ul style="list-style-type: none">- Reserva i compra d'activitats esportives a través del mateix portal web.- Paquets específics per a escoles i empreses.- Venda de material d'ocasió a través de la pàgina web.
Portal web: http://www.turismeseu.com/ <ul style="list-style-type: none">- Idiomes: Català, castellà, anglès i francès- Portal web amb informació genèrica de la Seu. Disseny atractiu i ordenat. Pestanyes principals amb informació pràctica pel turista (plànol, mapa).- Link directe al Facebook- No hi ha menció especial a la DTE atorgada per Turisme de Catalunya.- Pàgina de turisme esportiu ubicada dins el link Parc Olímpic del Segre. Caldria deixar clar que les activitats esportives (turisme esportiu) es troben dins aquest apartat. Des d'aquesta pàgina es poden reservar les activitats.- Informació actualitzada del temps i l'estat de les carreteres- Central de reserves- Llistat d'establiments amb dades de contacte- Promotor del web: Turisme de la Seu

Taula 14: Anàlisi de la destinació Mequinensa

Mequinensa

Mequinensa és una població de 2.500 habitants aproximadament que es troba situada a l'extrem oriental de la província de Saragossa. Limita amb les províncies d'Osca i Lleida i conflueix amb els rius Ebre, Segre i Cinca.

Amb la construcció de la presa als anys 60 per a l'aprofitament hidroelèctric, es va crear un gran estany artificial, conegut com a embassament de Mequinensa o Mar d'Aragó. Durant tot l'any acull campionats nacionals i regionals, tant de rem, com de piragüisme, com de motonàutica.



Font: www.mequinensa.com

Productes turisme esportiu

- Els esports més destacables a Mequinensa són el rem, el piragüisme, la motonàutica.
- La pesca també és un dels esports estrella degut a la gran varietat i quantitat d'espècies.

Principals recursos/attractius turístics

- Castell de Mequinensa

Productes complementaris

- Altres esports complementaris són: BTT, triatló, handbol, futbol, bàsquet, cicloturisme, senderisme, esquí aquàtic i la caça.
- La seva diversitat paisatgística fa que hagi esdevingut en els últims anys un punt de referència en quan al turisme ornitològic.
- Rutes fluvials amb guies acreditats per contemplar la fauna i la flora

Infraestructura turística

Mequinensa compta amb 9 establiments turístics: 1 hotel d'1*, 3 hostals, 3 càmpings i dues empreses d'apartaments turístics.

Entorn

Turisme de natura

- Desert dels Monegros
- Llacunes salades de Chiprana i Bujaraloz

Turisme cultural

- Jaciments arqueològics i mausoleus romans com els de Miralpeix, Chiprana i Fabara.
- Monestir cistercenc de Nuestra Señora de Rueda
- Castell medieval de Nonaspe

Idees innovadores

No s'han trobat idees innovadores en el portal web.

Portal web: <http://www.mequinensa.com>

- Idiomes: Castellà
- Pàgina web municipal molt complerta amb un apartat específic de turisme i un altre d'esports, on es pot trobar tota mena d'informació. Disseny senzill però clar i ordenat. Al ser una web municipal també s'hi poden fer tràmits online i consultar informació referent a l'Ajuntament.
- No hi ha comercialització online
- Llistat d'establiments amb dades de contacte dins l'apartat de turisme
- Promotor del web: Ajuntament de Mequinensa

5.1.2. Destinacions competidores en Turisme Cultural

Taula 15: Anàlisi de la destinació Besalú

Besalú

Besalú és una petita població de 2.360 habitants (2010) situada a la comarca de la Garrotxa, a 150m sobre el nivell del mar i travessada per dos rius, el Fluvià i el Capellades.

L'atractiu turístic de Besalú es centra bàsicament en l'encant de la vila medieval i en tres dels seus elements principals: El Pont Vell, el Miqvé (Banys Jueus) i la Sinagoga. El 1966 el poble va ser declarat "Conjunt Històric-Artístic Nacional" i és un dels conjunts medievals més ben conservats de Catalunya.



Font: www.besalu.cat

Productes turisme cultural

La Sinagoga, fou construïda al s. XIII a l'actual Plaça dels Jueus. Les excavacions entre 2002 i 2005 a la Plaça dels Jueus van permetre treure a la llum algunes de les restes de la Sinagoga corroborades gràcies a la documentació antiga que ubicava l'edifici en aquest sector. Aquest edifici estava destinat a l'oratória, a les celebracions i casaments i també realitzava la funció d'escola.

La descoberta del **Miqvé** (Banys Àrabs de Purificació) es va fer de manera casual l'any 1964. La seva funció era tant la purificació de persones com d'objectes, com era la purificació per immersió de tota la vaixella de vidre i metall utilitzada a la Pasqua jueva. És el primer edifici d'aquestes característiques trobat a Espanya i el tercer a Europa.

El Pont Vell. Fundat al s. XI, és un pont medieval de set arcades que es caracteritza per la seva forma angular degut a l'assentament dels pilars sobre

pedres naturals del riu. Fa 105m de llarg per 30m d'alçada incloent la torre de defensa. Va ser dinamitat durant la guerra civil i posteriorment restaurat per l'arquitecte Pons Sorolla. Actualment és el símbol de la vila i el principal lloc d'accés a la vila vella.

Altres recursos/attractius turístics

- Monestir de Sant Pere
- Església de Sant Vicenç
- Casa Cornellà
- La Cúria Reial
- Col·legiata de Santa Maria
- Hospital de Sant Julià
- Museu de les miniatures

Productes complementaris

- Fires. Fira de la Ratafia, Besalú Ciutat Jueva, Fira Medieval, Fira dels Forjadors i Artistes del Ferro, Fira Màgica, etc..
- Rutes a peu (Anella Verda) i BTT
- Vols en globus
- Besalú obert. Visites guiades gratuïtes per la vila medieval.
- Visites guiades de pagament al Miqvé, Església de Sant Pere i visita completa pel centre històric de Besalú.

Infraestructura turística

Besalú compta amb 11 establiments turístics: 1 establiment d'apartaments turístics, 1 càmping de primera categoria, 2 hotels de tres estrelles, 1 pensió i 4 cases rurals.

Entorn

- Estany de Banyoles
- Girona
- Museu Dalí de Figueres
- Zona Volcànica de la Garrotxa

Idees innovadores

- Visita 3D de la població
- Museu virtual

Portal web: <http://www.besalu.cat>

- Idiomes: Català, castellà, anglès i francès
- Portal web de l'Ajuntament de Besalú que conté un apartat de turisme. Diferents pestanyes amb els apartats amb les principals fires, oficina de turisme, patrimoni, gastronomia i activitats. Disseny molt poc atractiu i desordenat. No hi ha cap mena d'introducció, quan cliquem a turisme

apareix directament l'agenda d'activitats amb les pestanyes al lateral dret de la pàgina.

- Els allotjaments i restaurants i el plànol de la localitat no es troben dins l'apartat de turisme sinó dins l'apartat "Vila".
- No es promou el llegat jueu de manera especial sinó que es tracta com un apartat més dins turisme.
- Llistat d'establiments amb dades de contacte
- Promotor del web: Ajuntament de Besalú, Àrea de Turisme

Taula 16: Anàlisi de la destinació Girona ciutat

Girona ciutat

La ciutat de Girona de gairebé 100.000 habitants, està situada al bell mig de la província de Girona i té totes les comoditats d'una gran ciutat però alhora gaudeix de la tranquil·litat i l'encant d'un poble.



Font: www.girona.cat

Productes turisme cultural

El Barri Vell de Girona concentra un munt d'elements patrimonials de gran valor que atreuen gran quantitat de turistes cada any.

La **Catedral** (s.XI-XVIII), que és el primer edifici que veiem quan arribem a la ciutat per la banda nord, és una combinació d'estils. Si bé, conserva elements d'estil romànic com el claustre o la Torre de Carlemany, l'element més característic, situat a l'interior, és la nau gòtica, que té el privilegi de ser la més ampla del món, amb gairebé 23m. Els **Banys Àrabs** són un dels altres atractius de la ciutat. Tot i que recorden a l'estructura dels banys àrabs, d'aquí el nom, en realitat són d'estil romànic i es van construir l'any 1194. Consten de 5 espais ben conservats: Apodyterium, Frigidarium, Tepidarium, Caldarium i Furnus. Un dels més extensos i ben conservats d'Europa, el "**Call**" o **barri jueu** integra en el Centre Bonastruc ça Porta i el seu entorn, el principal interès arquitectònic i urbanístic. Un altre dels elements més característics de la ciutat són **les muralles** carolíngies (s. IX) i baixmedievales (s. XIV-XV) que tanquen el Centre Històric per l'est, avui en dia són un mirador privilegiat de la ciutat. I ja per últim, trobem les **cases de l'Onyà**, el símbol més emblemàtic de la ciutat, amb les façanes de vius colors que donen la benvinguda al Barri Vell.

(Text parcialment extret del portal web: <http://www.girona.cat/turisme>)

Altres recursos/attractius turístics

Patrimoni

- Sant Pere Galligants

- Sant Martí
- Sant Nicolau
- Museu d'Història dels Jueus
- Museu d'Història de la Ciutat
- Museu del Cinema
- Museu d'Arqueologia
- Museu d'Art
- Museu-Tresor de la Catedral
- Rambla de la Llibertat
- Pont de les Peixateries Velles
- Farinera Teixidor i Casa de la Punxa

Natura

- Parc de la Devesa

Productes complementaris

- MICE: Auditori Palau de Congressos
- Oci: Teatre municipal, sales d'exposicions, 4 cinemes, bars musicals i discoteques, tren turístic (Gerió), vols en globus.
- Turisme actiu: cicloturisme (vies verdes)
- Visites guiades: Barri vell, Muralles i fortificacions, Pedret i Sant Daniel, Arquitectura de Masó i Les Llegendes.
- Fires i esdeveniments al llarg de l'any (Festival Músiques Religioses i del Món, Temps de Flors, etc.).
- Gastronomia: Aula gastronòmica del mercat de Girona.

Infraestructura turística

A Girona ciutat la infraestructura turística compta amb 45 establiments: 1 hotel de 5*, 7 hotels de 4*, 5 hotels de 3*, 2 hotels de 2*, 3 hotels d'1*, 2 pensions de 2*, 7 pensions d'1*, 1 Bed&Breakfast, 13 apartaments turístics, 2 albergs, 1 càmping i 1 casa de turisme rural.

Entorn

- Turisme de sol i platja, Costa Brava
- Turisme actiu: 2 camps de golf, kayak, trekking, BTT, segway, hípica i passejades a cavall amb carruatge.
- Estany de Banyoles
- Besalú
- Museu Dalí de Figueres
- Sant Martí d'Empúries
- Pals
- Peratallada

- Els Aiguamolls de l'Empordà
- La Bisbal d'Empordà (ceràmica)

Idees innovadores

- Girona Turisme TV. Vídeo a la carta.
- Girona Turisme al mòbil. Tota la informació turística de la ciutat al mòbil.
- Visita a la carta. Propostes per ajudar a planificar l'estada en funció dels dies i preferències del visitant.

Portal web: <http://www.girona.cat/turisme>

- Idiomes: Català, castellà, anglès i francès
- Portal web molt complert amb tota mena d'informació de la ciutat, activitats, transports, cultura, esdeveniments, comerç, etc.. Disseny senzill però clar i ordenat.
- Llistat d'establiments amb dades de contacte
- No hi ha comercialització online
- Promotor del web: Ajuntament de Girona

5.1.3. Destinacions competidores en Turisme Actiu i de Natura

El turisme esportiu es considera aquell que requereix una activitat física moderada, com el senderisme, en canvi el turisme de natura és aquell que es practica pel simple plaer d'estar en contacte amb el medi natural, sense cap més implicació.

Taula 17: Anàlisi de la destinació La Garrotxa

La Garrotxa

La comarca de la Garrotxa està delimitada per les comarques de la Selva, el Gironès, el Pla de l'Estany, Osona, el Ripollès i l'Alt Empordà. La seva diversitat natural i la bellesa dels seus paisatges, la converteixen en una de les comarques més populars de Catalunya. Gran part del seu èxit és degut a la bona conservació del territori i al fet que molts dels indrets no siguin fàcilment accessibles. El valor d'aquest territori ha estat reconegut amb diferents programes que vetllen per la seva preservació com la Xarxa Natura 2000 (a nivell europeu) o la declaració d'Espai d'Interès Natural atorgada per la Generalitat de Catalunya.

El relax i les caminades són la tònica dominant a la comarca, però també hi ha lloc pels amants dels esports d'alta muntanya com el trekking o l'escalada.



Font: www.turimegarrotxa.com; www.flickr.com

Productes turisme de natura i turisme actiu

- Parc Natural de la Zona Volcànica de la Garrotxa. En total el parc té més de 40 volcans i 20 colades de lava. El volcà de Santa Margarita i el Croscat són dos dels més representatius, així com la Fageda d'en Jordà. Tots aquests espais formen part de la Xarxa Natura 2000. El 98% del parc és de propietat privada.
- Sadernes i Sant Aniol d'Aguja. Situats a l'Alta Garrotxa, aquests dos indrets gaudeixen de les millors gorgues de la comarca i són un indret especialment apreciat pels amants de l'escalada i el senderisme. L'Alta Garrotxa està declarada Espai d'Interès Natural.
- Puig del Bassegoda. Trekking i senderisme.
- Comanegra. Trekking i senderisme.
- Puig Estela. Trekking i senderisme.

Altres recursos/attractius turístics

- Besalú, vila medieval
- Castellfollit de la Roca. Singular per la seva situació sobre una colada de lava.
- Santa Pau. Poble medieval.
- Olot. Capital de la comarca. Museu dels Volcans, Museu dels Sants.
- Sant Esteve d'en Bas. Petit poblet amb encant.
- Els Hostalets d'en Bas. Petit poblet amb encant.
- La Vall d'en Bas
- Riudaura
- Mare de Déu del Mont
- Les cabanes d'Argelaguer
- Cooperativa La Fageda

Productes complementaris

- Turisme actiu: senderisme, trekking, escalada, kayak, rutes BTT, passejades a cavall i en burro, tren turístic a la Zona Volcànica, etc..
- Visites guiades i activitats en família
- MICE: Reunions entre volcans és el lema que l'Ajuntament d'Olot ha creat per promocionar el turisme de negocis a la ciutat. Ofereixen diferents espais de la ciutat, servei de càtering, activitats complementàries, inclús gestionen l'estada des de l'OIT d'Olot. Tenen portal propi: www.reunionsentrevolcans.cat
- Pessebrisme

Infraestructura turística

La comarca de la Garrotxa engloba un total de 66 allotjaments turístics: 3 hotels de

4*, 3 hotels de 3*, 2 hotels de 2*, 4 pensions de 2*, 5 pensions d'1*, 15 apartaments turístics, 5 càmpings, 1 alberg, 5 cases de colònies i 23 cases de turisme rural.

Entorn

- Girona
- Banyoles
- Camprodon
- Sant Joan de les Abadesses
- Ripoll
- Pirineu de Girona. Pistes d'esquí.
- Vall de Núria

Idees innovadores

- Visita a la carta
- Tiquet Museu de la Garrotxa. Cupó que permet accedir a 6 espais d'interès de la comarca per només 8€.
- Viu la Garrotxa. Programa de turisme a Ràdio Olot.

Portal web: <http://www.turismegarrotxa.com>

- Idiomes: Català, castellà, anglès i francès
- Portal web molt detallat i amb tota mena d'informació útil per planificar una estada a la comarca. Disseny mitjanament atractiu.
- Links directes a Facebook i Twitter
- Apartat específic per a escoles
- Previsió meteorològica
- Webcam Olot
- Llistat d'establiments amb dades de contacte
- No hi ha comercialització online
- Promotor del web: Associació la Garrotxa Terra d'Acolliment Turístic

5.1.4. Conclusions de l'anàlisi de les destinacions competidores

Taula 18: Resum de les destinacions competidores

	Castellde fels	Calella de la Costa	La Seu d'Urgell	Mequi nensa	Besalú	Girona	La Garrotxa
Tradició					X	X	X
Turisme esportiu	X	X	X	X			
Turisme actiu	X	X	X	X			X
Turisme de natura			X	X			X
Turisme cultural			X		X	X	X
MICE o turisme de negocis	X		X			X	
Oci	X					X	X
Bona infr. hotelera	X	X	X				X
Transports i comunicacions	X	X			X	X	X
Regió potent	X				X	X	X
Portal web potent						X	X

Font: Elaboració pròpia

Si comparem Banyoles i la comarca amb les destinacions anteriors es pot observar que la destinació amb més recursos i més ben preparada per rebre el turisme és la Garrotxa, fet que comporta que sigui la competidora més forta i directa de Banyoles i la comarca.

Turisme esportiu

- Les tres destinacions estudiades de turisme esportiu: Castelldefels, Calella de la Costa i La Seu d'Urgell, no compten amb una llarga tradició de ciutats esportives, sinó que fou en motiu dels Jocs Olímpics del 1992 que Castelldefels i La Seu d'Urgell es van donar a conèixer en aquest sentit.
- La potenciació de les infraestructures i de la marca turística gràcies al llegat dels Jocs Olímpics, va obrir noves portes a aquests destins amb poc atractiu turístic. La consolidació va arribar amb la certificació de la DTE per part de Turisme de Catalunya en tres dels quatre destins.
- Calella de la Costa i Mequinensa han optat per no diversificar l'oferta com si han fet Castelldefels i La Seu, amb la potenciació de segments com el MICE.
- Les instal·lacions per a la pràctica del turisme esportiu, dins la seva categoria, són excel·lents en tots els casos, excepte Mequinensa, que disposa d'unes instal·lacions molt austeres.
- Les quatre destinacions estan dotades d'una bona infraestructura hotelera en quan a la quantitat, si bé en alguns casos caldria renovar alguns establiments per tal de garantir-ne la qualitat, com és el cas de Mequinensa.
- Castelldefels i Calella compten amb un important atractiu com és el turisme de sol i platja, no obstant, la Seu d'Urgell compta amb una àmplia oferta cultural de la que no disposen les dues destinacions anteriors, mentre que Mequinensa aposta pel turisme de natura.
- Les quatre localitats complementen l'especialització en turisme esportiu amb el turisme actiu, oferint una gran varietat d'activitats complementàries.
- Castelldefels i Calella gaudeixen de bons accessos i comunicacions a diferència de La Seu d'Urgell i Mequinensa, que es troben en llocs de més difícil accés. En el cas de Mequinensa, es troba a una hora i mitja de l'aeroport més proper.
- De les quatre poblacions, només Castelldefels es troba ubicada en una regió atractiva pel turisme si tenim en compte que es troba dins l'àrea d'influència de Barcelona.

- Sorprenentment, cap de les quatre destinacions disposa d'un portal web potent i atractiu.

Turisme cultural

- Llarga tradició cultural tant a Girona com Besalú, amb un producte estrella, el patrimoni jueu, que els confereix gran prestigi. Les dues destinacions han incorporat la cultura jueva en el seu portafoli de productes estrella.
- Flux de turistes i visitants compartit. La gran majoria dels turistes interessats en la cultura jueva que visiten Besalú, també visiten Girona i viceversa. Altres poblacions de pas com Banyoles se'n veuen beneficiades.
- Girona, com a gran ciutat i capital de província, disposa d'una oferta complementària més àmplia, sobretot en quan a oci i cultura.
- Amb el turisme cultural ja consolidat, s'aposta per altres productes com el turisme de negocis i congressos per diversificar l'oferta i desestacionalitzar la demanda. És el cas de Girona. Besalú, en canvi, ha optat per potenciar el sector de les fires, que tan bon resultat li ha donat fins ara.
- Les dues poblacions gaudeixen d'una situació privilegiada, en una zona amb bones comunicacions i relativament a prop del mar i la muntanya.
- La gran assignatura pendent de les dues destinacions és l'oferta d'allotjaments hotelers, que si bé ha augmentat en els últims anys en el cas de Girona, encara no és del tot suficient per cobrir la demanda en determinades èpoques i esdeveniments.
- Les dues destinacions es troben dins la mateixa província, una regió amb un gran potencial, fruit de la seva riquesa paisatgística i patrimonial.
- Girona compta amb un portal web molt potent amb tota mena de facilitats perquè el turista pugui planificar l'estada al seu gust, però hi manca un element essencial com és la comercialització online.

Turisme actiu i de natura

- Marca turística associada a un recurs principal, la Zona Volcànica de la Garrotxa. Tot i així la zona alberga altres punts d'important interès com Besalú.
- La comarca de la Garrotxa és una de les més populars entre el turisme català i espanyol. La clau de l'èxit es troba en la singularitat i bellesa dels seus paisatges (Zona Volcànica, Fageda d'en Jordà, etc.) i la bona conservació d'aquests.
- La regió gaudeix d'una oferta molt àmplia i diversa, sobretot en quan a turisme actiu i de natura, degut a la seva geografia, amb espais naturals de gran valor que permeten potenciar aquest tipus de turisme.
- El turisme cultural també té espai en aquest territori de contrastos, el més conegut, és el patrimoni de Besalú però també el d'Olot (modernisme) Santa Pau (conjunt medieval) i els petits pobles de la Vall d'en Bas.
- Al mateix temps la comarca ha sabut fer un lloc a altres productes turístics no tan coneguts com el turisme de negocis tot i que encara no estigui del tot consolidat: "Reunions entre volcans".
- Bona infraestructura hotelera amb establiments de qualitat. La restauració és un altre dels punts forts de la zona, amb dos restaurants reconeguts amb estrelles Michelin.
- Regió molt ben comunicada a l'est amb la C-66 a mitja hora de Girona i al sud amb els túnels de Bracons que comuniquen amb la comarca d'Osona i amb els que s'ha notat l'increment de visitants d'aquesta àrea des de la seva obertura fa un parell d'anys.
- Comarca amb un alt potencial dins una altra zona de gran interès turístic com és la província de Girona.
- Portal web interessant però sense comercialització online i amb més possibilitats.

Destinacions internacionals

Dins aquest capítol ens centrarem en els destins continentals, és a dir, quins són els rivals més directes pels que competeix Banyoles en quan al públic potencial a nivell europeu. A nivell internacional es pot dir que no existeixen destinacions competidores ja que les federacions i clubs no realitzen viatges de tan llarg recorregut per motius econòmics i de comoditat. A no ser que sigui per disputar competicions internacionals.

Els destins esportius dins Europa que podrien arribar a competir amb Banyoles són diferents en funció de la disciplina esportiva que escollim. Els més directes competidors però, serien aquells situats al sud de França com Amelie les Bains o l'Haut Garonne en la disciplina de triatló o Léon en la categoria de Rem. A nivell britànic Cambridge també seria una destinació potent en quan al rem ja que compta amb una llarga tradició.

El handicap d'aquestes destinacions recau en el fet que tot i tenir una qualitat superior en quan als allotjaments els preus són bastant més cars, el clima més fred i l'accessibilitat no sempre és bona.

Cal remarcar també, que el perfil de turista esportista que arriba a Banyoles es tracta en un 75% dels casos, d'un jove remer britànic que arriba amb la universitat, club, escola o federació i molt familiaritzat amb Banyoles, és a dir fidel a la destinació per tradició i característiques del medi que no troba en altres destins. Un punt a tenir en compte que posiciona Banyoles per sobre les altres destinacions competidores en aquest aspecte.

El mateix passaria amb el turisme cultural, actiu o de natura, ja que si bé altres destinacions europees compten amb més tradició, el clima i la diferència de preus respecte altres països fan que Espanya, i Catalunya en concret, siguin un dels destins preferits pels estrangers.

A més, un altre punt a favor respecte altres competidors és que el turista europeu que visita la província ve en busca d'un producte concret, normalment sol i platja, i amb l'avantatge que ja coneix la destinació. És a dir, es tracta d'un públic fidel influenciat per la bona reputació de la marca Costa Brava, molt popular entre el segment britànic i francès.

Si tenim en compte el clima, la familiarització amb el destí i les tarifes més econòmiques que en altres destins europeus, fan que Banyoles gairebé no trobi

competidors a nivell europeu. A nivell català també es situa un punt per sobre la resta de destins degut al medi, tradició i instal·lacions de que disposa.

5.2. Anàlisi de tendències i mercats potencials

Aquest capítol consta de dos apartats, l'anàlisi de tendències a nivell mundial segons els informes de la OMT i l'anàlisi dels mercats potencials a nivell internacionals basats en els informes dels CPT'S (seus de l'Agència Catalana de Turisme a l'estranger), i més breument a nivell espanyol, amb dades extretes de l'Observatori de Turisme de Catalunya.

5.2.1. Anàlisi de les tendències a nivell mundial

En matèria de turisme es donen una sèrie de tendències a nivell mundial que marcaran les línies a seguir en els propers anys. Les dades més rellevants que s'observen són les següents: (FONT: OMT)

- A nivell mundial, es va passar de 25 milions de turistes l'any 1950 als 940 milions l'any 2010.
- La primera potència turística mundial és Europa amb 476,6 milions de turistes, més del 50% de la quota de mercat. A nivell europeu la zona sud i del mediterrani és la que compta amb el major nombre de turistes, 169,7 milions, que suposa el 35,6% del total europeu.
- Les arribades de turistes a nivell mundial van créixer notablement l'any 2010, un 6,6% més que el 2009. Els països emergents han estat els que més han notat la crescuda els últims anys ja que han passat d'englobar el 31% del total d'arribades el 1990 al 47% l'any 2010.
- Tot i la crisi econòmica el 2010 els ingressos per turisme a nivell internacional arribaven als 693 bilions d'euros, un 4,7% més que el 2009.
- La majoria dels viatges internacionals tenen lloc dins la pròpia regió del viatger, on 4 de cada 5 arribades internacionals pertanyen a turistes de la mateixa regió.
- La OMT pronostica que l'any 2020 Europa tot i ser una destinació madura continuarà essent pionera en quan a les arribades internacionals amb 717

milions de turistes. Les zones que més creixeran seran Sud-est Asiàtic, Orient Mitjà i Àfrica.

5.2.2. Anàlisi dels mercats potencials

En aquest capítol s'analitzen els informes realitzats pels Centres de Promoció Turística (CPT's) sobre tendències en els mercats emissors europeus que representen un públic potencial pel turisme de Banyoles i comarca.

Els informes dels que es disposen són de l'any 2009, tot i que es basen en dades de l'any 2008. Durant la tardor de 2011 es preveu que surtin els nous informes actualitzats.

Mercat francès

Perfil:

- Viatgen durant tot l'any en viatges curts, essent el mes de maig el que concentra major nombre de viatges d'aquest tipus i realitzen les vacances, és a dir, les estades llargues al juliol i l'agost
- La motivació principal és la d'estar amb la família i els amics, seguida del descans i relax en contacte amb la natura

Tendències i demanda:

- El mercat francès lidera el mercat emissor de turistes a Catalunya i també el rànquing de pernoctacions.
- Organitzen les vacances per compte propi degut a la proximitat amb Catalunya
- Preferència pels espais litorals
- El mitjà de transport principal és el cotxe, tot i que els turistes provinents del zones més allunyades opten per l'avió.
- L'hotel és l'allotjament preferit, no obstant, els càmpings han guanyat terreny en els últims anys
- Augment d'internet en la planificació o contractació del viatge
- Davallada en la realització d'activitats que impliquen una despesa econòmica tot i que en continuen realitzant una com a mínim
- L'activitat preferida pel mercat gal són les passejades seguit de les visites a les ciutats
- La mitjana de les estades es situa en les 1,8 nits en les estades curtes i en 8,1 en les llargues.
- La despesa mitjana es situa en els 112€ per persona

Mercat britànic

Perfil:

- Parelles de 35 a 44 anys amb fills
- De classe mitjana alta
- Viatgen entre juliol i setembre
- La motivació principal del viatge és el turisme de sol i platja, seguit dels city breaks

Tendències i demanda:

- El mercat britànic ocupa el segon lloc en el rànquing de països emissors de turisme a Catalunya
- Catalunya és la cinquena CCAA més visitada de l'Estat Espanyol
- El 60% dels turistes realitza el viatge de forma independent, tendència que ha augmentat els darrers anys
- El 35% reserva el viatge sense intermediaris
- La majoria preparen el viatge amb 2-3 mesos d'antelació
- La font d'informació principal és internet
- L'allotjament preferit és l'hotel en règim de mitja pensió o pensió completa
- L'avió és el mitjà de transport escollit en el 81% dels casos
- L'estada mitjana es situa en els 7,5 dies
- La despesa mitjana es situa en 71€ per dia

Mercat alemany

Perfil:

- Parelles entre 25 i 44 anys
- Viatge principalment durant els mesos d'estiu, de juny a setembre
- El motiu principal del viatge és el relax i per sortir de la quotidianitat

Tendències i demanda:

- El mercat alemany ocupa la tercera posició en el rànquing de països emissors de turistes a Catalunya
- Internet és el canal més utilitzat per a obtenir informació de la destinació
- El 58% dels alemanys contracta viatges organitzats o paquets turístics
- Descens dels viatges organitzats per contra han augmentat les reserves hoteleres per compte propi
- El wellness ha guanyat adeptes en els últims anys
- Augment també dels city breaks, tours i viatges per esdeveniments concrets
- El 52,4% escull l'avió com a mitjà de transport
- L'hotel és la tipologia d'allotjament més escollida (50%)
- L'estada mitjana és de les més altes amb 10,8 dies

Mercat de BENELUX

Perfil:

- Parelles sense fills de classe mitjana-alta
- Viatgen entre juliol i agost
- La motivació principal és el turisme de sol i platja, els city-trips i el turisme actiu
- El que més valoren és el clima i que és ideal per a famílies amb nens

Tendències i demanda:

- És el quart mercat emissor de viatgers a Catalunya
- La Costa Brava és la principal destinació catalana
- Vacances més curtes però viatges més freqüents
- Més city-trips
- Preferència per hotels confortables
- L'avió és el mitjà de transport preferent (40%)
- El 56,7% escull l'hotel com a allotjament
- Els TTOO i les AAVV són els canals de contractació preferits (82,4%) en el cas de Bèlgica i Països Baixos. El mercat luxemburguès prefereix internet com a mitjà de contractació (62,8%)
- El 52,5% utilitza internet com a font i canal d'informació per fer reserves i buscar informació de les destinacions
- Estada mitjana de 9,4 dies
- Despesa mitjana 71€ per dia

Mercat italià

Perfil:

- Persona jove entre 25 i 44 anys
- Viatges en parella sense nens (47%)
- Viatgen entre juliol i setembre
- La motivació principal del viatge és el turisme de sol i platja
- El que més valoren és la bellesa natural de la destinació

Tendències i demanda:

- Itàlia és el cinquè mercat emissor de turistes a Catalunya
- El 70% organitza el viatge per compte propi
- El 81% escull l'avió com a mitjà de transport
- L'hotel és la tipologia d'allotjament més utilitzada (64%)
- Més viatges de curta durada (+17%)

- Reducció de l'estada mitjana en 6,9 nits
- Despesa mitjana de 103€ per persona i dia
- Increment de les reserves d'última hora
- El 61% participa en visites als espais naturals
- Només el 14,5% realitzen activitats esportives, trekking (12%) i BTT i ciclisme (6,5%)
- Les fonts principals d'informació són: recomanació de família i amics i internet

Mercat Països Nòrdics

Perfil:

- Població entre 25 a 44 anys d'alt poder adquisitiu
- Parelles sense fills o amb fills de més de 15 anys
- Concentren els viatges llargs els mesos d'estiu, juliol i agost però fan escapades al llarg de l'any
- El motiu principal del viatge són les escapades, el turisme de sol i platja i les visites a familiars i amics

Tendències i demanda:

- Els països nòrdics (Dinamarca, Noruega, Suècia i Finlàndia) són el setè mercat emissor de turistes per darrera els Estats Units
- L'avió és el mitjà de transport més utilitzat
- L'organització dels viatges es fa a través de TTOO i AAVV (57%)
- L'hotel és l'allotjament escollit en el 63% dels casos, seguit dels allotjaments privats (19%)
- Busquen vols més econòmics però estan disposats a pagar més per l'allotjament
- Augment de la demanda del tot inclòs
- Es busca turisme de sol i platja però complementat amb alguna altra activitat
- Desestacionalització: viatgen durant tot l'any
- Més experiències genuïnes i menys turisme massiu
- El nivell dels preus a la destinació és important
- Barcelona és la porta d'entrada a Catalunya "efecte imant"
- L'estada mitjana es situa en els 7,6 dies
- La despesa mitjana es situa en els 112€ per persona i dia en els viatges d'oci, en els viatges per negocis la xifra augmenta considerablement fins als 290€

Taula 19: Turisme estranger a Catalunya. Any 2010.

Mercat emissor	Milers
França	3.526
Regne Unit	1.464
Benelux	1.325
Alemanya	1.152
Itàlia	1.034
Estats Units	739
Països Nòrdics	603
Altres països	4.364
TOTAL	14.207

Font: Observatori de Turisme de Catalunya

Cal remarcar que la Costa Brava és la marca turística que atrau més turistes estrangers a Catalunya amb el 25% del total. L'any 2010, es van comptabilitzar a Catalunya 14.207.000 turistes estrangers, inclosos els viatges de primera i segona destinació. D'aquests 3.545.000 turistes a la Costa Brava. El total de pernoctacions a la comunitat catalana es va situar en 104.405.000 al llarg de l'any.

Els hotels van ser l'allotjament preferit amb el 63% del total, l'avió el mitjà de transport més utilitzat (58,3%) i el motiu principal l'oci i les vacances (78,3%). L'estada mitjana es situa en els 9,2 dies a la Costa Brava.

Turisme de la resta de l'Estat Espanyol a Catalunya

Segons l'Observatori de Turisme de Catalunya, el rànquing de les CCAA amb més representació de turistes a Catalunya, l'encapçala la Comunitat de Madrid (18,3%), seguida de la Comunitat Valenciana (16,4%) i molt a prop Aragó (16,3%).

El total de turistes de la resta de l'Estat a Catalunya va ser de 4.574.000 milions l'any 2010 i el total de pernoctacions de 23.743.000 milions.

El mitjà de transport més utilitzat en aquest cas és el cotxe en el 48,1% dels casos, el motiu principal del viatge l'oci i les vacances (42,5%) i l'estada mitjana és de 5,2 dies.

6. ANÀLISI DAFO

A partir de l'estudi de les anàlisis interna i externa de la destinació podrem extreure'n els punts forts i dèbils que s'exposen a continuació. Posteriorment aquestes premisses ens ajudaran a crear propostes per a millorar la qualitat de la destinació.

6.1. Debilitats

Aspectes relacionats amb les Administracions públiques

- a. Falta de recursos econòmics en general per mantenir les activitats i equipaments turístics bàsics (museu Darder, OIT Cal Moliner, Coves Prehistòriques de Serinyà, visites guiades, etc.). Com a conseqüència menys personal i horaris d'obertura reduïts als caps de setmana. Igualment les retallades aplicades a la partida de turisme fan que s'hagin de reduir les accions promocionals, activitats, etc..
- b. Incoherència en les accions de les Administracions. Es signen convenis amb la Generalitat per promocionar la comarca turísticament però al mateix temps es tanquen equipaments o se'n redueixen els horaris degut a les retallades pressupostàries.
- c. Poca implicació del Consell Comarcal i l'Ajuntament de Banyoles en temes turístics i en la gestió de la destinació en general:
 - Passivitat davant el tancament d'activitats recreatives essencials (barques recreatives).
 - Lentitud en els tràmits administratius (sol·licituds utilització equipaments esportius)
 - Falta de coordinació entre els diferents ens públics i privats, tant els públics entre sí (Ajuntament i Consell Comarcal), com els públics amb els privats i viceversa.

Aspectes generals de la destinació

- d. Reglament d'usos de l'estany massa estricte. Poca o nul·la permissivitat amb les activitats recreatives relacionades amb l'estany que podrien suposar un bon atractiu pel turisme.
- e. Actuacions perjudicials pel turisme esportiu en quan a la pesca. Extinció d'espècies forànies com la carpa a l'estany de Banyoles, fet que comporta que el flux de pescadors habituals es vegi desplaçat cap a altres llocs.

- f. Aprofitament de la marca turística. La comarca no ha sabut treure profit de la marca turística i de l'interès turístic de les poblacions properes i canalitzar-ne el flux de turistes.
- g. Manca d'activitats complementàries en temporada baixa (visites guiades, equipaments, etc.) perquè el turisme, majoritàriament familiar, com s'ha vist en l'anàlisi interna, disposi d'alternatives fora de temporada alta.
- h. La major part dels turistes que visiten l'estany només realitzen activitats recreatives al propi estany o entorn (lloguer de bicicletes, tren turístic, barques (quan n'hi havia), etc.). El fet que altres activitats es trobin lluny de l'estany, com la Burricleta, fa que molts desisteixin d'anar-hi.
- i. Un percentatge escàs dels visitants visita el centre històric.
- j. Poca coneixença dels recursos turístics de la ciutat i comarca.

Infraestructura turística

- k. Manca d'equipaments lúdics importants, com per exemple cinema, que comporta que els visitants s'hagin de desplaçar a altres poblacions.
- l. Durant l'estiu només existeix una sola zona de bany pública a l'estany que es troba completament massificada.
- m. Formació dels professionals del sector. En alguns casos, les persones vinculades al sector turístic no disposen de la formació i professionalització suficient tot i gaudir de llarga experiència.
- n. Relació qualitat/preu dels establiments. Alguns allotjaments són econòmics però necessiten reformes degut a l'antiguitat i altres tenen uns preus massa elevats pel productes i serveis que ofereixen.
- o. Aprovat just o suspès en la valoració dels clients als hotels de Banyoles en dos dels principals portals de reserves (Booking i Tripadvisor). La majoria de queixes tenen a veure amb l'antiguitat dels establiments, el manteniment i el servei.
- p. Manca de places hoteleres a Banyoles, sobretot durant esdeveniments esportius de caire internacional que obliga als esportistes a desplaçar-se cap a altres poblacions.
- q. Com s'ha pogut observar a l'anàlisi interna, no hi ha aparcament d'autocars habilitat al costat de l'estany per fer la visita més accessible, tenint en compte que molts dels visitants són gent d'edat avançada i els grups d'esportistes necessiten carregar i descarregar material pesat.
- r. Insatisfacció dels propis ciutadans de Banyoles en quan a decisions que afecten a la destinació com la venda de la barca Anna (barca recreativa de

- l'estany) o queixes sobre la quantitat i qualitat de l'oci i els serveis a Banyoles.
- s. Barreres arquitectòniques. Accessibilitat limitada a l'estany per a persones amb mobilitat reduïda (pilones, pendents pronunciades, etc.) a la zona est dins el municipi de Porqueres que no permeten que es pugui completar la volta a l'estany.
 - t. Senyalització deficient. La mala o nul·la senyalització vial fa que molts visitants agafin la sortida equivocada per arribar a l'estany i es perden pels carrers de la ciutat. I un cop al centre tampoc saben com arribar a l'estany ja que la senyalització és escassa i només en català.
 - u. Manca de senyalització dels recursos turístics. Si bé alguns recursos apareixen com a llocs d'interès en el mapa turístic, no estan senyalitzats in situ (és el cas d'alguns edificis).

6.2. Amenaces

Aspectes exògens

- a. Perspectives econòmiques pessimistes. Segons la OMT, la recuperació de la crisi econòmica està essent més lenta a Europa que en altres continents i el ràpid creixement dels països emergents pot repercutir en l'arribada de turistes a nivell europeu.

Aspectes generals de la destinació

- b. Massa dependència d'un sol atractiu turístic: l'estany.
- c. Desconeixença dels recursos turístics. La majoria de turistes només coneixen l'estany i no demostren massa interès per la resta de recursos.
- d. La titularitat de l'estany i el seu entorn a mitges entre l'Ajuntament de Banyoles i el de Porqueres fa que a vegades una part de l'estany estigui més acondicionada que l'altra (carril bici només dins el terme de Banyoles).

Destinacions competidores

- e. Gran oferta complementària en destinacions competidores. Destinacions competidores directes com la Garrotxa, a banda de tenir una oferta més gran de recursos i atractius, també ofereix un ventall més ampli d'activitats i serveis complementaris.

6.3. Fortaleses

Aspectes generals de la destinació

- a. Atractiu natural. La comarca gaudeix d'un atractiu natural únic com és l'estany i la seva conca lacustre que per si sols atrauen a turistes i visitants.
- b. Situació estratègica i bones comunicacions. La comarca es troba situada al centre de la província a poca distància del mar i la muntanya i molt ben comunicada a prop de les vies principals (AP-7 i N-II).
- c. Transport públic. Freqüència de busos amb Girona ciutat que faciliten l'intercanvi de turistes.
- d. Turisme familiar. Aquesta tipologia de turisme està molt consolidada a Banyoles i la comarca.
- e. Destinació Turisme Esportiu. L'obtenció de la marca de destinació turístico-esportiva ha fet que Banyoles es consolidés en aquest àmbit, esdevenint un punt de referència en l'organització d'esdeveniments esportius d'elit com la Copa del Món de Rem l'any 2009 o el Campionat del Món de Piragüisme l'any 2010.
- f. Consolidació de festes i esdeveniments com la Fira ramadera de Sant Martíà, la Fira de l'All o de la Carbassa que mouen un considerable nombre de visitants i que també són un al·licient per aquells turistes que venen fora de temporada.
- g. Àmplia xarxa de senders a nivell comarcal que poden comunicar amb comarques veïnes.
- h. Marca turística Costa Brava. El fet de pertànyer a una marca potent com la Costa Brava és un reconeixement per la comarca.

Destinacions competidores

- i. Feedback amb les destinacions properes. Les poblacions turístiques més importants a l'entorn de Banyoles treballen conjuntament, a nivell de les Oficines de Turisme, per a què el flux de turistes circuli dins la regió i el territori en general se'n vegi beneficiat.

6.4. Oportunitats

Aspectes generals de la destinació

- a. Atractius naturals importants encara per explotar (estany d'Espolla, estanyols de Sant Miquel) i també patrimonials (esglésies i ermites romàniques) que poden ser claus en la creació de nous productes turístics.
- b. TAV. L'arribada del tren d'alta velocitat l'any 2012, pot fer que augmenti el nombre de turistes a Girona i per extensió les comarques veïnes i la província en general.
- c. Marca turística Costa Brava. El fet de pertànyer a una marca turística ja consolidada és una oportunitat pel territori.
- d. Potenciació de les TIC. Aparició de la marca turística Banyoles a xarxes socials com Facebook, que faciliten la interacció amb els potencials visitants, mantenint-los al dia dels esdeveniments i activitats programades.

Oferta

- e. Creació d'equipaments esportius. Nou centre de tecnificació de La Farga amb més instal·lacions i capacitat pels esportistes.
- f. Consolidació activitats i visites guiades. El paquet d'activitats que ofereix l'Oficina de Turisme consolida el seu èxit any rere any amb un bon nombre de participants, sobretot famílies provinents de Girona i Barcelona.

Demanda

- g. El turisme esportiu viatja durant tot l'any excepte els mesos d'estiu, desembre i gener.
- h. Canvi en els hàbits de consum. Com queda palès en els informes emesos per les CPT's, cada vegada més turistes organitzen el viatge pel seu compte, fet que pot suposar una bona oportunitat per crear un portal web més potent.
- i. Increment de la demanda de turisme actiu. Creix la demanda sobre les rutes a peu i en bicicleta.
- j. Turisme de pas. En els darrers anys ha aparegut un nou perfil de turista internacional, provinent d'Israel que visita Banyoles aprofitant el trajecte a Besalú per visitar el patrimoni jueu. La majoria de vegades són agències israelianes amb guies del seu país, tot i que també a vegades viatgen de manera individual.

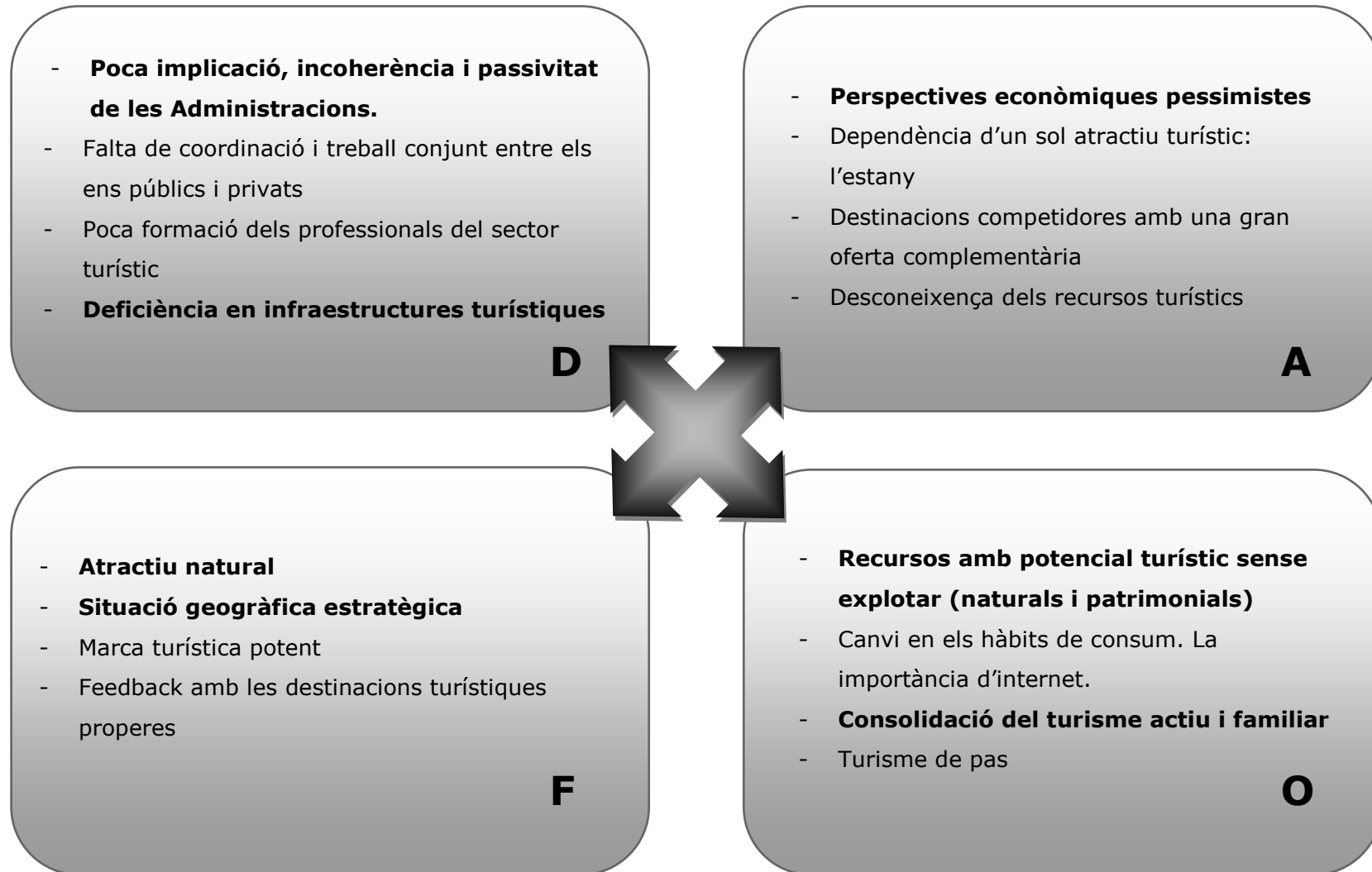
Infraestructura turística

- k. Projecte d'iniciativa privada per crear un nou hotel a la zona de la Draga destinat a esportistes que seria un atractiu important per aquest tipus de turisme i que a més ampliaria l'oferta d'allotjament a Banyoles.
- l. Atractius turístics en desús com el Balneari de la Puda que són susceptibles de ser rehabilitats i que podrien incorporar un nou producte turístic a l'oferta banyolina: el wellness.

Destinacions competidores

- m. El poc atractiu dels portals web de les destinacions competidores en quan a turisme esportiu, pot suposar una oportunitat per Banyoles per posicionar el seu propi portal.

Gràfic 6: Quadre resum de l'anàlisi DAFO



7. PLA DE DINAMITZACIÓ TURÍSTICA: OBJECTIUS I PROPOSTES D'ACTUACIÓ

7.1. Definició dels objectius

A partir de les conclusions extretes de la diagnosi anterior es formulen una sèrie d'objectius a complir en un determinat període (curt, mig o llarg termini), que a la vegada es materialitzen en forma de propostes. Aquestes propostes poden ser útils en el cas que més endavant es decidís realitzar un Pla Estratègic on hi hauria la possibilitat de desenvolupar-les degudament, com es mostra en l'apartat 7.3 de continuació de les mateixes.

Els objectius del Pla de Dinamització s'han de basar en les següents premisses:

- ✓ Sostenibilitat i conservació del medi natural
- ✓ Impuls de la rendibilitat del sector turístic
- ✓ Dinamització del territori i diversificació de l'oferta
- ✓ Posicionament de la destinació
- ✓ Planificació sota criteris de qualitat

Objectiu 1: Posicionament de la comarca a nivell turístic, a través d'un organisme de Promoció Turística que unifiqui el sector turístic local i les Administracions corresponents per tal d'obtenir el reconeixement global de la seva imatge turística, amb el llançament de propostes atractives pel turista i aprofitant l'avantatge competitiva respecte les destinacions competidores.

Proposta 1. Creació d'un Organisme de Promoció Turística

Subproposta 1.1. Potenciació del portal web

Subproposta 1.2. Creació de cupons de descompte per a famílies

Objectiu 2: Aposta i consolidació del turisme familiar amb l'obtenció de la certificació de Turisme Familiar atorgada per Turisme de Catalunya que assegura una sèrie de serveis i comoditats a les famílies amb nens i que a més proporciona un plus de qualitat a la destinació.

Proposta 2. Obtenció del certificat de Destinació de Turisme Familiar

Objectiu 3: Un dels aspectes més importants pel turista quan arriba a la destinació és la correcta senyalització vial que permeti desplaçar-se amb comoditat, facilitat i seguretat per l'entorn. Així mateix, si es vol que el turista visiti activament el territori, no cal oblidar tampoc, la senyalització dels principals recursos o punts

d'interès, que faciliti la localització dels mateixos i complementi la informació dels mapes.

Proposta 3. Millora de la senyalització

Proposta 3.1. Millora de la senyalització vial

Proposta 3.2. Millora de la senyalització dels recursos turístics

Objectiu 4: Millora i creació de noves rutes de llarg recorregut que permetin captar públic potencial a la comarca, i una vegada a la destinació, s'interessin per conèixer el territori, oferint-los activitats que puguin ser del seu interès.

Proposta 4. Creació de noves rutes i adequació de les existents

Proposta 4.1. Creació d'una ruta entre Girona i Olot, via Banyoles

Proposta 4.2. Manteniment del GR-1 (Sender de Gran Recorregut)

Objectiu 5: Modernització de la infraestructura turística per fer-la més competent en el mercat. Un dels punts febles de la comarca és l'estancament dels allotjaments turístics que durant molt temps s'han limitat a sobreviure, però les condicions han canviat i el turista cada vegada és més exigent i reclama un millor servei, pel què molts dels establiments han quedat obsolets.

Proposta 5. Reconversió i potenciació de la infraestructura turística en termes de competitivitat

Proposta 5.1. Reconversió i potenciació dels allotjaments turístics

Proposta 5.2. Increment dels equipaments lúdics a la ciutat de Banyoles

Proposta 5.3. Creació de noves activitats turístiques relacionades amb l'estany i el seu entorn

Proposta 5.4. Habilitació d'un aparcament per a autocars

Proposta 5.5. Rehabilitació i condicionament d'espais emblemàtics

7.2. Propostes d'actuació

Proposta 1: Creació d'un Organisme de Promoció Turística

Proposta 1. Creació d'un Organisme de Promoció Turística que englobi tots els agents turístics públics i privats de Banyoles i comarca.

Descripció: L'objectiu d'aquest organisme seria el de treballar conjuntament entre tots els agents involucrats en el sector turístic de la comarca per potenciar-la en matèria de promoció turística i poder donar una imatge global i consolidada de la destinació.

S'anomena Organisme de forma ocasional, ja que caldria analitzar quina és la forma jurídica òptima (patronat, agència, associació, cooperativa, etc.) en funció de les circumstàncies. A partir d'aquí es podria constituir l'òrgan i veure quin seria el seu finançament, òrgans de govern, així com les seves característiques principals. Un cop en marxa, seria imprescindible realitzar un pla de negoci (estructura, recursos humans, pla de màrqueting, etc.).

L'organisme estaria integrat pels agents turístics principals de la comarca, en aquest cas, l'Ajuntament de Banyoles, el Consell Comarcal del Pla de l'Estany, Agenda Sports&Elements i les empreses d'activitats, allotjament i restauració.

Objectius:

- Promoció i posicionament de Banyoles i la comarca a través del portal web.
- Gestió de reserves online.
- Beneficis pels adherits al projecte (descomptes, formació, etc.).
- Associacionisme. Empreses independents que treballen per uns objectius i beneficis comuns, amb el conseqüent intercanvi de coneixements i sinèrgies que això genera.
- Creació de nous productes per captar i fidelitzar el turisme.

Agents: Ajuntament de Banyoles, Consell Comarcal, establiments d'allotjament i restauració, empreses d'activitats i Agenda Sports&Elements.

Prioritat: Alta

Importància: Alta

Subproposta 1.1. Potenciació del portal web.

Descripció: Si tenim en compte l'augment de turistes que contracten els serveis turístics via internet i que aquest és el mitjà més utilitzat per conèixer les destinacions, es proposa la renovació del portal web per tal de fer-lo més útil i atractiu als possibles consumidors. El propòsit d'aquesta i les altres accions de

promoció que pogués dur a terme l'Organisme, seria el de captar els segments de mercat principals, donant èmfasi sobretot al turisme familiar i esportiu. En aquest últim cas, també es creu oportuna la renovació de l'actual portal web de la DTE (www.turismeiesport.cat) en harmonia amb el portal de la destinació, on s'hi inclourien links directes que relacionessin els dos portals.

Un primer pas per materialitzar la proposta seria el d'organitzar i millorar la informació i imatges del portal amb un disseny més pràctic i atractiu, on el contingut visual fos la tònica dominant.

També es podria contemplar la possibilitat d'oferir reserves d'allotjament a través del portal i una intranet per a professionals del sector. La idea és que cada empresa tingués accés a la seva informació per tal d'actualitzar-la quan fos convenient.

Un altre punt important que cal tenir en compte alhora de promocionar amb èxit la destinació a internet, és el posicionament dins els principals buscadors com Google, Yahoo o Bing.

Agents: Organisme de Promoció Turística

Prioritat: Alta

Importància: Alta

Subproposta 1.2. Creació de cupons de descompte per a famílies.

Descripció: Atès que el turisme familiar és el més habitual a Banyoles i comarca, es proposa la creació de vals de descompte per a famílies que realitzin activitats en diferents empreses de la comarca amb l'objectiu d'incentivar el consum d'aquests serveis. Així doncs, a més activitats realitzades, més gran seria la rebaixa. El descompte seria aplicable tot l'any per aquelles famílies que contractessin algun dels serveis oferts per les empreses turístiques adherides a la campanya. Els preus i condicions els fixaria el mateix Grup en funció dels interessos generals.

Les empreses que podrien adherir-se a la campanya són:

- Fang Aventura (esports d'aventura)
- Centre BTT
- Burricleta
- Tren Turístic
- Barques de passeig i/o catamarà (en el cas que es reobri el negoci)

Agents: Organisme de Promoció Turística

Prioritat: Mitjana

Importància: Alta

Proposta 2: Obtenció del certificat de Destinació de Turisme Familiar

Proposta 2. Obtenció del certificat de Destinació de Turisme Familiar atorgat per la Generalitat de Catalunya

Descripció: Considerant la importància del Turisme Familiar a la destinació i la consolidació d'aquest en els darrers anys, es proposa que Banyoles presenti la sol·licitud per a l'obtenció del certificat de Destinació de Turisme Familiar que atorga la Generalitat.

Si tenim en compte que la majoria dels requisits tenen a veure amb els equipaments i infraestructures de la població, primerament caldrà realitzar una sèrie d'actuacions sobretot en quan a la millora dels establiments d'allotjament i dels equipaments lúdics de la ciutat (com es tracta en l'apartat 7.2).

Per aconseguir el certificat, la destinació ha de passar per un procés d'auditoria i complir una sèrie de requisits que tenen a veure amb:

- Millores en l'allotjament, infraestructures i restauració.
- Instauració de serveis especialment pensats per a famílies:
 - Zona de jocs infantils.
 - Parcs lúdics.
 - Servei de cangurs amb idiomes.
 - Seguretat activa i passiva.
 - Vigilants en les zones de joc.
 - Paviment antilliscant a les piscines.
 - Presència de socorristes.
 - Senyalització de perills.
 - Trones i cadires infantils als restaurants.
 - Propostes d'oci per als nens.
 - Informació en diferents idiomes.
 - Habitacions comunicades.

La implantació de la marca és fa de manera evolutiva:

- El primer any un 15% de l'oferta de la DTF ha d'assolir els requisits exigits.
- El tercer any el percentatge puja al 25%.
- El cinquè any el percentatge és del 35%.

(FONT: www.act.cat)

Agents: Ajuntament de Banyoles i Turisme de Catalunya

Prioritat: Mitjana

Importància: Alta

Proposta 3: Millora de la senyalització

Proposta 3.1. Millora de la senyalització vial

Descripció: La bona situació de Banyoles i la comarca al bell mig de la província, es veu deteriorada per la mala senyalització de les vies principals que condueixen a la població. El fet que l'estany només estigui senyalitzat en l'última sortida (sortida nord) a la C-66, la via principal venint de Girona, fa que molts conductors no tinguin clar quina és la sortida que han d'agafar i es perden pels carrers de Banyoles. Aquesta és una de les queixes més reiterades a l'Oficina de Turisme des de fa molt temps.

En aquest sentit cal pressionar a les administracions competents en la matèria per tal que millorin la senyalització en els punts d'entrada a Banyoles.

D'altra banda, pel que fa la senyalització dins de la població, també caldria millorar-ne la situació, ja que si bé els panells direccionals de l'estany estan senyalitzats en alguns carrers, no ho està en les vies principals i només en català. Per solucionar el problema de l'idioma seria convenient acompanyar l'indicador amb una icona gràfica on es reconegués, si més no, la silueta de l'estany.

Agents: Ajuntament de Banyoles i Departament Territorial d'Obres Públiques (Generalitat de Catalunya).

Prioritat: Alta

Importància: Alta

Proposta 3.2. Millora de la senyalització dels recursos turístics

Descripció: Encara que moltes vegades la senyalització dels recursos turístics passa desapercebuda per la població, és un element imprescindible de cara al visitant que no està familiaritzat amb el lloc. La clara identificació dels recursos és essencial per facilitar la recerca, sobretot d'aquells que surten en el mapa turístic i en el material promocional de Banyoles.

Un altre aspecte important és que els panells de senyalització segueixin el mateix format perquè siguin fàcilment identificables i també és important que estiguin integrats en l'entorn.

El relatiu cost i la fàcil instal·lació d'aquest tipus de senyalització, en comparació amb altres actuacions, hauria de representar un avantatge alhora d'implementar-la.

Agents: Ajuntament de Banyoles

Prioritat: Alta

Importància: Alta

Proposta 4: Creació de noves rutes i adequació de les existents

Proposta 4.1. Creació d'una ruta entre Girona i Olot, via Banyoles.

Descripció: En els últims anys ha crescut el nombre de persones que practiquen senderisme i això s'ha vist reflectit en el nombre de consultes sobre aquesta temàtica a l'Oficina de Turisme de Banyoles. Una de les activitats més sol·licitades precisament són els itineraris per fer a peu i en bicicleta, però al ser una comarca petita les rutes són limitades i de curt o mitjà recorregut. És per això, que el públic habitual, ja coneixedor del territori, ha reivindicat en diverses ocasions l'existència d'una ruta que comuniqui Banyoles amb Besalú i Girona.

El tram entre Girona i Banyoles podria ser considerat una nova via verda, la número 5, ja que fins l'any 1956 el tren va circular entre aquestes dues poblacions. L'avantatge, en quan a la infraestructura entre Banyoles i Besalú, és que es podria aprofitar el traçat ja existent del GR-1 tot i que caldria arranjar-lo i senyalitzar-lo correctament. Pel què fa al tram entre Besalú i Olot també existeixen diferents camins secundaris, amb la unió i adequació dels quals es podria crear una ruta d'aquest tipus.

En el següent mapa s'observen les vies verdes actuals:

Il·lustració 2: Vies verdes a la província de Girona



Font: <http://www.viesverdes.org>

La idea és crear una ramificació del traçat que surti de la via verda de Girona

<p>passant per Banyoles i Besalú i que arribi a Olot, on coincidiria amb la via verda número 2. Això suposaria un al·licient pels usuaris ja que podrien anar per un tram de via verda i tornar per l'altre o bé fer una ruta circular entre Girona i Olot, passant també per Banyoles. Els municipis de la comarca per on transcorreria el traçat són: Palol de Revardit, Cornellà del Terri, Banyoles, Fontcoberta i Serinyà.</p> <p>Un cop construïda, l'objectiu seria el de captar ciclistes i excursionistes que realitzessin aquesta nova ruta, però també amb el propòsit que coneguessin les altres rutes a peu i en BTT de la comarca.</p> <p>La creació d'aquesta via verda podria suposar un dels majors revulsius en turisme a la comarca, ja que se'n veuria beneficiat gran part del sector turístic, no només a Banyoles, sinó a la comarca en general.</p>	
<p>Agents: Les principals Administracions implicades (Ajuntaments de Girona, Banyoles i Besalú, Consells Comarcals del Pla de l'Estany, Garrotxa i Gironès), Consorci Vies Verdes, altres Administracions superiors amb competències i altres entitats competents.</p>	
<p>Prioritat: Mitjana</p>	<p>Importància: Alta</p>

<p>Proposta 4.2. Manteniment del GR-1 (Sender de Gran Recorregut)</p>	
<p>Descripció: Una altra demanda d'informació, tot i que no t'han sol·licitada com l'anterior, és la ruta del GR-1 que travessa la Península Ibèrica d'est a oest, des d'Empúries fins a al cap de Finisterre a Galícia i que passa pel Pla de l'Estany. El traçat del GR-1 arriba a la comarca per l'est a Vilademuls, segueix per Fontcoberta, Banyoles i torna cap al nord entrant cap a Fontcoberta novament i surt de la comarca per Serinyà.</p> <p>El major problema d'aquesta ruta és la senyalització i el manteniment i que des de l'Oficina de Turisme no es disposa de cap informació de l'itinerari, per poder donar als excursionistes. Els centres excursionistes de cada municipi són els encarregats del manteniment i la millora dels senders, segons la FEEC (Federació d'Entitats Excursionistes de Catalunya).</p> <p>Els diferents Ajuntaments i el mateix Consell Comarcal han de ser els encarregats d'estipular amb el Centre Excursionista de Banyoles un control de la senyalització i el manteniment pertinent dels senders cada cert període de temps.</p>	
<p>Agents: Consell Comarcal del Pla de l'Estany, Ajuntaments de Banyoles, Vilademuls, Fontcoberta i Serinyà, Centre Excursionista de Banyoles i Federació d'Entitats Excursionistes de Catalunya.</p>	
<p>Prioritat: Alta</p>	<p>Importància: Alta</p>

Proposta 5: Reconversió i potenciació de la infraestructura turística en termes de competitivitat

S'entén per competitivitat, com la capacitat per competir amb un adversari o oponent que persegueix un mateix objectiu amb la intenció de quedar en una posició més avantatjosa.

Proposta 5.1. Reconversió i potenciació dels allotjaments turístics

Descripció: Actualment la situació dels allotjaments a Banyoles, sobretot dels hotels i pensions, és força precària ja que la majoria tenen una certa antiguitat i necessiten determinats canvis (tecnològics, estètics, etc.) per adaptar-los als temps actuals.

La insatisfacció dels clients es fa patent en les opinions que deixen alguns d'ells en les principals pàgines web dedicades a les reserves d'allotjament. D'aquesta manera és difícil que el client repeteixi l'experiència i és per això que aquestes reformes són de caràcter urgent.

En aquest sentit l'Ajuntament de Banyoles hauria d'aconseguir subvencions que ajudessin a la millora dels establiments com va fer l'any 2009, amb el PLADETUR. El Pla de Desenvolupament Turístic de la Generalitat contemplava, entre altres coses, l'atorgament de subvencions per a la creació i reforma d'establiments d'allotjament. Desafortunadament el termini del Pla finalitzava l'any 2010. Una altra ajuda també interessant són els préstecs fins a 300.000€ que atorga l'Institut Català de Finances per als projectes d'innovació en PIMES del sector turístic. En aquest cas, la convocatòria de les ajudes sol ser de caràcter anual i ofereix unes condicions molt avantatjoses (tipus d'interès, etc.).

Un altre punt a tenir en compte és que els hotels de costa, en aquest cas de 3*, ofereixen als grups d'esportistes pensions completes a 30€ i a Banyoles en un alberg en el mateix règim costa 37€. El greuge comparatiu és evident i més tenint en compte la situació de costa en la que es troben. En aquest sentit cal trobar maneres d'oferir preus més econòmics amb una relació qualitat/preu més competitiva (forfaits que incloquin diferents serveis i activitats, descomptes per a estades superiors a 2 nits, etc.).

Agents: Allotjaments turístics i Ajuntament de Banyoles.

Prioritat: Mitjana

Importància: Alta

Proposta 5.2. Increment dels equipaments lúdics a la ciutat de Banyoles

Descripció: Aquesta proposta juntament amb l'anterior són les més complicades d'executar ja que són les de més envergadura i impliquen una gran inversió

econòmica.

El que s'ha de tenir clar és que és molt difícil captar i fidelitzar el turisme quan l'oferta complementària és deficient i tenim dues destinacions potents tan a prop amb una oferta tan àmplia, com el Gironès i la Garrotxa.

Els turistes i visitants que s'allotgen a Banyoles disposen de poca oferta d'oci, ja que no existeix cinema, ni serveis d'aquest tipus, la programació teatral està enfocada al públic local (va d'octubre a maig) i l'oci nocturn és gairebé imperceptible.

El fet d'ampliar l'oferta lúdica banyolina amb equipaments com cinema, ajudaria a satisfer les necessitats del turista quan actualment ha de desplaçar-se cap a altres poblacions per trobar aquests serveis. La situació empitjora quan es tracta de festius a la tarda en què els equipaments i algunes empreses d'activitats turístiques estan tancades o els dies de pluja quan no es poden fer activitats a l'aire lliure.

Per facilitar l'obertura d'aquest tipus d'establiments, caldria que l'Ajuntament de Banyoles donés facilitats (en els tràmits, subvencions, etc.) a les empreses perquè s'establissin a Banyoles.

Agents: Ajuntament de Banyoles

Prioritat: Baixa

Importància: Mitjana

Proposta 5.3. Creació de noves activitats turístiques relacionades amb l'estany i el seu entorn.

Descripció: La proposta que es fa a continuació és indispensable si es vol revitalitzar el turisme a la zona i sobretot a l'estany. Amb la retirada de les barques i el catamarà, l'estany s'ha quedat sense l'activitat recreativa més important. Això fa que molts dels turistes de la província i Barcelona, que acostumaven a venir sovint els caps de setmana per gaudir de l'estany i la barca, ara no tinguin al·licient per venir a Banyoles.

Per contrarestar aquesta situació, seria bo plantejar-se la possibilitat d'incorporar noves activitats nàutiques a l'estany, aprofitant l'equipament del Club Natació. Es podrien fer cursos d'iniciació al rem i augmentar els de piragüisme que només es realitzen a l'estiu. Una altra possibilitat seria potenciar noves activitats com la tirolina aquàtica, l'esquí aquàtic o el geocaching, sempre sota criteris de sostenibilitat i respecte pel medi. En aquest cas es podria aprofitar l'espai de la zona de bany de la Caseta de Fusta per complementar l'activitat de bany amb aquestes tipus d'activitats.

El principal inconvenient amb el que topem en aquest cas és el reglament d'usos de l'estany que la única activitat turística que contempla són les barques

recreatives. En aquest cas doncs, caldria modificar el reglament i fer-lo més flexible a favor del sector turístic banyolí i el turisme en general. És cert que l'estany i el seu entorn són ecosistemes fràgils que cal preservar però la incorporació de noves activitats controlades, no té perquè estar renyida amb la conservació del medi.

D'altra banda, s'aconseguiria captar més turisme a l'estany amb l'objectiu de canalitzar-lo cap a altres punts com el Barri Vell per tal de diversificar l'oferta.

Agents: Ajuntament de Banyoles

Prioritat: Baixa

Importància: Mitjana

Proposta 5.4. Habilitació d'un aparcament per a autocars

Descripció: Un altre proposta és la de crear un aparcament per autocars a l'entrada nord de Banyoles davant el Parc de la Draga, en terrenys propietat de l'Ajuntament. Els rumors de que es vol construir un aparcament en aquest espai sonen però mai s'ha realitzat una proposta en ferm. Aquest és un tema essencial, sobretot en la celebració de determinats esdeveniments esportius quan es concentren gran quantitat d'autocars i vehicles.

Agents: Ajuntament de Banyoles

Prioritat: Alta

Importància: Alta

Proposta 5.5. Rehabilitació i condicionament d'espais emblemàtics

Descripció: La rehabilitació i conseqüent adequació d'alguns recursos com les Pesqueres o el Balneari de la Puda, podrien suposar un revulsiu pel turisme ja que es tracta d'edificis únics i emblemàtics que incorporarien un producte exclusiu a la regió i que a la vegada suposaria un complement per les tipologies de turisme ja existents.

En el cas de les Pesqueres, petites edificacions destinades a la pesca, avui d'ús recreatiu, posseeixen un gran potencial turístic ja que es tracta d'edificis únics, catalogats com a Bé Cultural d'Interès Nacional. L'objectiu seria poder-les obrir al públic, ja que exceptuant l'Oficina de Turisme la resta de pesqueres són de propietat privada, i dotar-les d'algun servei complementari, com sales d'exposicions, centre d'interpretació, bar o botiga, amb l'objectiu de donar-los una utilitat alhora que se n'assegura la seva conservació. Aquesta tesi es veu reforçada amb l'estudi de les Pesqueres realitzat l'any 2005 on es feia aquesta mateixa proposta amb el beneplàcit de la majoria dels propietaris.

Pel que fa al Balneari de la Puda, de propietat privada i avui en ruïnes, necessitaria una gran inversió per ser restaurat, però la seva obertura com a spa, significaria la incorporació d'una nova tipologia de turisme, el wellness, que ajudaria a

diversificar l'oferta turística, alhora que complementaria les tipologies de turisme existents. Així doncs, podria ser un producte addicional al turisme esportiu, amb l'oferta de paquets específics creats per satisfer les necessitats dels esportistes o amb teràpies especials per a famílies.

Amb la incorporació del wellness s'aconseguiria oferir un producte innovador i diferenciat de la resta de productes que ofereixen les destinacions competidores.

Actualment al ser de propietat privada, les actuacions per tirar en davant el projecte, per part de l'Ajuntament, es podrien donar en matèria de subvencions i ajuts, i facilitant els tràmits administratius o buscant solucions amb el propietari perquè si estableixin altres empreses del sector wellness interessades.

Agents: Ajuntament de Banyoles i propietari (Sr. Serra)

Prioritat: Baixa

Importància: Alta

Taula 20: Quadre d'implementació de les propostes

	PRIORITAT				
	Alta	Mitjana			Baixa
	1 Any	2 Anys	3 Anys	4 Anys	5 Anys
PROPOSTES I SUBPROPOSTES		Creació d'un organisme de Promoció Turística			
	Potenciació del portal web		Creació de cupons de descompte per a famílies		
			Obtenció del Certificat de Turisme Familiar		
	Millora de la senyalització				
		Creació d'una ruta entre Girona i Olot per Banyoles			
	Manteniment del GR-1				
		Reconversió i potenciació dels allotjaments turístics			
					Increment dels equipaments lúdics
					Creació de noves activitats turístiques a l'estany
	Habilitació aparcament autocars				Rehabilitació i condicionament d'espais emblemàtics

7.3. Propostes de continuació del Pla de Dinamització Turística

Les propostes de continuació s'han basat en les plantejades en el punt anterior, ja que es creu que tenen possibilitats d'evolucionar cap altres línies d'actuació.

Objectiu 1: Un dels objectius amb més possibilitats és el de la creació d'un Organisme de Promoció Turística. Evidentment les funcions d'aquest l'Organisme serien moltes i abastarien diferents àmbits, però en aquest cas ens centrarem en els segments de mercat menys presents a la destinació però susceptibles de ser analitzats, com molt bé recull el Pla Estratègic de Desenvolupament Turístic del Pla de l'Estany:

- Turisme escolar. Proposta d'activitats didàctiques amb el complement de visites lúdiques, per exemple a l'empresa Xocolates Torras.
- Turisme de la tercera edat. Creació d'una base de dades d'agències de viatge que treballin amb grups d'Imsero i casals de gent gran per donar a conèixer els nostres productes.
- Turisme establert a la Costa Brava. Realització de rutes conjuntes amb la Garrotxa i promoció de fires que solen atreure visitants de dia.
- Turisme de negocis. Facilitar avantatges, assessorament i subvencions a les empreses que s'ubiquin a la comarca.

Objectiu 2: Una possible proposta complementària a l'objectiu número 2, sobre la l'obtenció de la certificació de destinació de turisme familiar, podria ser la creació o habilitació d'una granja escola aprofitant la infraestructura d'algun establiment rural per tal d'apropar els joves a la natura i sensibilitzar-los en matèria de conscienciació ambiental. Un bon exemple el trobem en la granja escola ubicada a Santa Maria de Palautordera, al Montseny (<http://www.la-granja.net>). Aquesta proposta també seria vàlida pel turisme escolar, i permetria impulsar un segment fins ara secundari a la comarca.

Objectiu 3: Aprofitant l'expansió de les noves tecnologies i anant un pas més enllà pel que fa a la senyalització vertical dels recursos, es planteja la possibilitat de crear una guia turística per a dispositius mòbils amb connexió a internet, tal i com s'ha implementat en altres localitats. La finalitat d'aquesta proposta és la d'apropar i facilitar la informació turística les 24 hores del dia. En ella si podria incloure informació sobre els recursos en diferents idiomes i un plànol interactiu.

Amb l'aplicació d'aquesta proposta es donaria resposta a les noves formes de consumir turisme i a la vegada es cobriren les necessitats dels visitants més exigents.

Objectiu 4: La proposta de continuació referent a la creació de noves rutes, podria ser la incorporació dels allotjaments rurals a la ruta proposada anteriorment, fent promoció als portals webs especialitzats, com el Consorci de Vies Verdes o la web <http://www.rurismo.com>. També hi hauria la possibilitat d'oferir paquets d'estades a preus especials, fora de temporada i facilitats pels excursionistes i ciclistes (aparcament bicicletes, reparació, informació addicional sobre rutes BTT, etc.).

Una altra possibilitat és la creació d'una ruta que englobi les ermites i esglésies més representatives de la comarca (n'existeixen més de 60), per donar a conèixer aquest patrimoni encara desconegut i com a complement de l'oferta cultural de Banyoles.

Objectiu 5: Arrel de la proposta de millora dels establiments turístics es suggereix la possibilitat d'incentivar l'especialització d'alguns establiments, existents o de nova creació, en el turisme esportiu, amb productes i serveis adequats a les seves necessitats (menús adaptats a les seves necessitats, lloguer de material, gimnàs, espais per guardar el material esportiu, etc.).

Amb l'obertura d'un establiment d'aquest tipus s'aconseguiria per una banda satisfer la demanda dels clubs d'esportistes que habitualment entrenen a Banyoles i per altra, la destinació aconseguiria un nou al·licient a l'hora de captar turistes i resultaria més competitiva dins el mercat del turisme esportiu.

8. CONCLUSIONS

El turisme a la comarca del Pla de l'Estany ha passat per diferents etapes, vivint el seu punt àlgid de la mà del Balneari de la Puda durant la dècada dels seixanta.

Des de llavors el turisme ha viscut sempre lligat a l'estany, i amb un sector turístic que s'ha anat acomodant amb el pas dels anys, sense l'ambició necessària que l'ha acabat convertint en un sector a l'ombra i de poc pes en l'economia de la zona.

Aquesta tendència ha de canviar i el turisme ha d'assolir una posició més decisiva en el global de l'economia local que complementi els sectors existents, en una etapa econòmica en què el creixement és més necessari que mai.

Amb l'acompliment dels objectius plantejats a l'inici del treball, s'ha aconseguit un document que permet actuar sobre el camp turístic, de manera orientada i eficaç.

En resposta a la primera pregunta que ens plantejàvem a l'inici, sobre l'estat de la destinació, es posa de manifest la gran dependència de l'estany, fet que ja coneixíem, però també la gran quantitat de recursos potencials, molts dels quals encara avui desconeguts, a partir del qual es podien crear nous productes turístics. La part negativa d'aquest apartat la trobem en les infraestructures, principalment en la manca d'oferta hotelera sobretot en esdeveniments puntuals i també en la qualitat dels allotjaments que es veu perjudicada per l'antiguitat dels mateixos.

Dins aquest mateix punt la opinió unànime dels agents turístics entrevistats recau en la manca d'activitats de lleure a Banyoles.

La part de l'estudi referent a la promoció de la destinació, deixa entreveure una falta important de coordinació per part de l'Ajuntament de Banyoles i el Consell Comarcal, en termes de promoció, on cada ens actua de manera independent, obtenint una repercussió menys efectiva.

Un altre objecte d'anàlisi han estat les destinacions competidores més directes, així com les tendències i mercats potencials, on el més remarcable d'aquest capítol són els canvis en l'hàbit de consum del mercat internacional: com l'increment d'internet en quan a la contractació i reserves dels viatges, l'augment d'estades curtes al llarg de l'any (desestacionalització), i el perfil del turista cada vegada més experimentat i exigent, que ja no només es satisfà amb el turisme de sol i platja sinó que busca activitats complementàries que enriqueixin la seva estada.

D'aquests dos últims capítols, l'anàlisi interna i externa, es van obtenir les principals mancances així com els punts forts i oportunitats del territori, que

s'engloben dins la diagnosi o anàlisi DAFO, i que ens han ajudat a marcar les directrius per redactar les propostes del Pla de Dinamització.

Les principals conclusions que es desprenen de la diagnosi són les següents:

➤ Positives:

- Atractiu natural
- Situació geogràfica
- Consolidació del turisme actiu i familiar
- Recursos amb potencial turístic sense explotar
- Feedback amb les destinacions competidores

➤ Negatives:

- Manca d'implicació de les Administracions Públiques
- Falta de coordinació entre el sector públic i privat
- Dependència d'un sol atractiu: l'estany
- Potents destinacions competidores al voltant
- Pèrdua de competitivitat de les empreses d'allotjament

Les perspectives de futur, apunten a un creixement més lent del turisme, sobretot en destinacions madures, i amb un canvi en els hàbits de consum on cada vegada guanya més terreny l'ús de les noves tecnologies en la planificació dels viatges i on el turista serà més experimentat i exigent.

En aquest sentit, cal tenir en compte la importància de la planificació i dinamització turística com a eix vertebrador d'un creixement turístic ordenat i eficient.

A partir d'ara, coneixent més a fons les característiques del territori i amb les eines facilitades, cal actuar perquè el posicionament de la comarca esdevingui una realitat i la prioritat comuna a tots els agents implicats en el sector que han d'unificar esforços, compartint objectius i estratègies, que potenciïn el turisme i per consegüent l'economia i la qualitat de vida del territori.

L'estratègia de posicionament és determinant ja que permet al potencial consumidor associar el destí, a unes característiques i expectatives concretes. En aquest cas, la comarca disposa d'una situació avantatjosa en el cas del turisme esportiu tenint en compte les característiques del lloc, però per altra banda a d'esforçar-se en millorar la competitivitat en altres aspectes sobretot aquells relatius al turisme actiu on altres destinacions li guanyen terreny. Encara que els

recursos del territori són limitats cal buscar altres fórmules de planificació i cooperació amb zones veïnes més potents per incrementar la solvència del destí.

L'aportació més important del treball, és el conjunt de propostes d'actuació orientades a millorar l'oferta del sistema turístic, perfeccionant els productes existents, o dit d'una altra manera, fent-los més competitius. La línia d'aquestes propostes, el que s'anomenaria l'estratègia de mercat, ha d'estar orientada als segments més presents a la zona que actualment són el turisme familiar, esportiu i actiu. Això però, no ha de frenar la incorporació d'altres segments com podrien ser el turisme escolar o de la tercera edat.

D'altra banda, les propostes presentades són concretes i limitades pel que caldrien plans específics en cada cas per optimitzar la seva posta en marxa, fet que deixa la porta oberta a una recerca futura que desenvolupi les propostes d'actuació així com també les de continuació.

A més, aquesta recerca futura podria indagar de manera més exhaustiva en la recopilació de dades primàries, com la realització d'enquestes als turistes de la destinació, per conèixer millor el seu perfil i necessitats, així com en l'anàlisi de destinacions competidores internacionals en l'àmbit del turisme esportiu. També en la compilació de dades d'ocupació dels allotjaments que en aquest cas no es van poder aconseguir. Altres línies a tractar podrien ser aquelles relatives a la sensibilització de la població local envers el turisme o la potencialitat de segments de mercat secundaris com s'apuntava anteriorment.

BIBLIOGRAFIA I FONTS DOCUMENTALS

➤ Llibres

- ✓ CALABUIG, Jordi. i IGLESIAS, J.Ramon. (1996). *Pla Estratègic de Desenvolupament Turístic del Pla de l'Estany*. Barcelona: CETT (Centre d'Estudis Turístics i Hotelers de Barcelona).
- ✓ PAGE, Stephen (2007). *Tourism Management. Zona ed.* Burlington, USA: Elsevier.
- ✓ PARRAMON, Miquel (1996). *Com promoure el turisme a la Segarra*. Hostafrancs: Fundació Jordi Cases i Llebot.
- ✓ ROS Development & Planning SL (2008). *Modelos de Gestión Turística Local. Principios y prácticas*. Madrid: Secretaría de Estado de Turismo y Comercio, Secretaría General de Turismo y Federación Española de Municipios y Provincias.

➤ Recursos electrònics [Consultes en línia, Juny 2010 a Juliol 2011]

- ✓ Web oficial de l'Organització Mundial de Turisme: www.unwto.org
- ✓ Web de l'Institut Nacional d'Estadística: www.ine.es
- ✓ Web de l'Institut d'Estudis Turístics: www.iet.tourspain.es
- ✓ Web oficial de la Generalitat de Catalunya: www.gencat.cat
- ✓ Web de l'Institut d'Estadística de Catalunya: www.idescat.net
- ✓ Web de l'Agència Catalana de Turisme: www.act.cat
- ✓ Web de Turisme de Catalunya: www.catalunya.com
- ✓ Web de l'Ajuntament de Banyoles: www.banyoles.cat
- ✓ Web de l'Àrea de Turisme de l'Ajuntament de Banyoles: www.banyoles.cat/turisme
- ✓ Web del Consell Comarcal del Pla de l'Estany: www.plaestany.cat
- ✓ Web del Grup Gastronòmic del Pla de l'Estany: www.plaestany.cat/grupgastronomic
- ✓ Web de Turisme Garrotxa: www.turismegarrotxa.com
- ✓ Web del Consell Comarcal de la Garrotxa: www.infogarrotxa.com
- ✓ Web oficial de Reunions entre Volcans: www.reunionsentrevolcans.cat
- ✓ Web de l'Ajuntament de Girona: www.girona.cat
- ✓ Web de l'Àrea de Turisme de l'Ajuntament de Girona: www.girona.cat/turisme
- ✓ Web de l'Ajuntament de Calella de la Costa: www.calella.cat
- ✓ Web de la DTE de Calella de la Costa: <http://www.calellabarcelona.com/>

- ✓ Web del Consorci de Promoció Turística Costa del Maresme: www.costadebarcelonamaresme.cat
- ✓ Web de Castelldefels Turisme: www.castelldefelsturisme.com
- ✓ Web oficial de Turisme de la Seu d'Urgell: www.turismeseu.com
- ✓ Web oficial de Mequinensa: www.mequinensa.com
- ✓ Web oficial de Besalú: www.besalu.cat
- ✓ Web de la DTE de Banyoles: www.turismeiesport.cat
- ✓ Web de la revista Travel&Tourism Inteligence: www.tourism-intelligence.com
- ✓ Web del portal de reserves Booking: www.booking.com
- ✓ Web del portal web de reserves Tripadvisor: www.tripadvisor.es
- ✓ Web de la Federació d'Entitats Excursionistes de Catalunya: www.feec.cat
- ✓ Web de Comissions Obreres: www.ccoo.cat
- ✓ Web de les Vies Verdes Espanyoles: www.viasverdes.com
- ✓ Web del Consorci de Vies Verdes: www.viesverdes.org
- ✓ Web del Diccionari d'Estudis Catalans: <http://dlc.iec.cat>
- ✓ Web del Diccionari de Sinònims: www.wordreference.com
- ✓ Web del diccionari Català-Castellà: www.diccionaris.cat
- ✓ Blog Oficial de la Costa Brava i el Pirineu de Girona: blog.costabrava.org
- ✓ Web del Diari de Girona: www.diaridegirona.cat
- ✓ Web de la diputació de Girona: www.ddgi.cat
- ✓ Web del buscador Google: www.google.es
- ✓ Web d'imatges Flickr: www.flickr.com
- ✓ Web del Tren Turístic: www.trenpinxo.com
- ✓ Web de Fang Aventura: www.fangaventura.com
- ✓ Web del Centre BTT de Banyoles: www.plaestany.cat/centrebtt
- ✓ Web d'Agenda Sports&Elements: www.sportsandelements.com
- ✓ Web del Club Natació Banyoles: www.cnbanyoles.cat
- ✓ Web de l'Hípica Equinatur: www.equinatur.com
- ✓ Web de l'Hípica Les Alforges: www.clubalforges.com
- ✓ Web de l'Hípica Les Deus: www.lesdeus.es
- ✓ Web de l'Hípica Hernando Fierro: www.albaserveis.com/campus-hernando-fierro.html
- ✓ Web del centre Extrem Paintball: www.extremepaintballcentre.com
- ✓ Web del Pitch&Putt Mas Pagès: www.maspages.com
- ✓ Web de l'Escola de Natura: www.escolanaturabanyoles.org
- ✓ Web d'Arqueolític: www.arqueolitic.com
- ✓ Web oficial dels Museus de Banyoles: www.museusdebanyoles.cat

➤ **Altres**

- ✓ Advanced Leisure Services (2011). *Pla Estratègic de Turisme de les Comarques de Girona 2011-2015*. Girona: Patronat de Turisme Costa Brava Girona.
- ✓ Ajuntament de Serinyà (2010). "Generalitat i cinc municipis del Pla de l'Estany signen un conveni per promocionar la comarca turísticament" [En línea]. *Revista Municipal* núm. 20: pàg. 6. [Consulta: 5 juliol 2011]
- ✓ BENEJAM, F. (2011). "Adéu a l'últim catamarà de l'estany". *Diari de Girona*. [En línea]. [Consulta: 6 juliol 2011]
- ✓ BOSCH, Anna (2000). *TFC: Planificació Turística de Sant Hilari Sacalm*. Girona: Universitat de Girona.
- ✓ CAMPS, Núria (2002). *TFC: Pla Estratègic de Desenvolupament Turístic de la comarca del Berguedà*. Girona: Universitat de Girona.
- ✓ COSTA, J. i altres (2008). *Pla de l'Estany (Dossiers comarcals)*. Barcelona: Dept. d'Innovació, Universitats i Empresa, Generalitat de Catalunya.
- ✓ CRIIT (2008). *Caldes de Malavella Pla Estratègic de Turisme*. Girona: Universitat de Girona.
- ✓ Direcció General de Turisme. *Catalunya Turística en xifres, 2010*. Barcelona: Dept. d'Empresa i Ocupació, Generalitat de Catalunya.
- ✓ FÀBREGA, Jaume (2009). "Fulletó de Gastronomia". Banyoles: Oficina de Turisme. Ajuntament de Banyoles.
- ✓ OMT (2011). *UNWTO in Europe*. Madrid: World Tourism Organization.
- ✓ OMT (2011). *Tourism Highlights 2011*. Madrid: World Tourism Organization.
- ✓ OMT (2010). *Tourism Highlights 2010*. Madrid: World Tourism Organization.
- ✓ ROIG, Brígida (2008). *TFC: Pla de Màrqueting: El Santuari dels Àngels*. Girona: Universitat de Girona.
- ✓ Secretaria de Comerç i Turisme (2005). *Pla Estratègic del Turisme a Catalunya 2005-2010*. Barcelona: Dept. d'Economia i Finances, Generalitat de Catalunya