

CERÀMICA TROBADA ALS BANYS ÀRABS. LA TERRISSA NEGRA

NARCÍS SOLER MASFERRER¹

A Francesc Riuró i Llapart

El 6 de desembre de 2008 va morir a l'edat de 98 anys Francesc Riuró i Llapart, que va tenir un paper destacat, com va tenir en tants altres temes patrimonials, en la restauració dels Banys Àrabs i en la recuperació de la ceràmica que estudiem. Ja fa anys que, amb la generositat que sempre el caracteritzava, ens va passar unes notes sobre aquest tema, que vàrem donar a conèixer en la primera part d'aquest treball, i uns dibuixos que, en part, publiquem en aquesta segona. Que la terra li sigui lleu.

1. INTRODUCCIÓ A LA SEGONA PART DE L'ESTUDI DE LA CERÀMICA DELS BANYS ÀRABS

En l'últim número dels *Annals de l'Institut d'Estudis Gironins* (XLIX, 2008) vàrem publicar la primera part d'aquest treball. Hi podreu trobar una presentació del l'edifici dels Banys Àrabs i de la restauració que s'hi va emprendre de 1929 a 1936. Durant la restauració s'hi van trobar dos conjunts ceràmics ben diferenciats. Un format per peces de pisa i terrissa procedents de les obres en general, i en la seva major part de d'excavació del subsòl dels *caldaria*. En efecte, quan en el primera meitat del segle XVII

¹ Narcis.soler@udg.edu Universitat de Girona, Facultat de Lletres, Plaça Ferrater i Mora, 1, 17071 Girona. Secció Historicoarqueològica de l'Institut d'Estudis Catalans. Institut d'Estudis Gironins.

els Banys es van adaptar a convent, l'espai buit que hi havia sota el paviment de lloses de gres dels *caldaria*, i que era el lloc per on circulava l'aire calent, va ésser farcit de runa. La major part de la ceràmica que s'hi va recuperar es pot datar del segle XVII i és la que vàrem publicar².

L'altre conjunt està format majoritàriament per peces de terrissa negra, molt senceres però amb defectes de cocció, i es van trobar a la volta del més gran dels *caldaria*. Són les que publiquem aquí.

2. LA VOLTA DEL CALDARIUM

En les publicacions sobre la restauració dels Banys Àrabs no es troba cap referència a la ceràmica que es va trobar a la volta del *caldarium*, llevat de la que ja vàrem assenyalar de Josep Puig i Cadafalch, que ens diu que es va trobar terrissa a les voltes³. Podríem pensar en la possibilitat que aquesta terrissa hagués estat en una o més voltes, o en el recreixement dels teulats que hi havia abans de la restauració. Això últim ho creiem improbable, perquè el fet de tornar a posar els teulats al seu nivell primitiu fou una de les primeres coses que es feren i ens els primers anys de la restauració, quan els informes detallen molt les obres i les troballes que s'anaven fent, no es menciona mai aquesta terrissa. Francesc Riuró va escriure en la nota que ens va passar que es va trobar en els extradossos de les voltes, sense precisar quines⁴. En vista que només la del *caldarium* gran va ésser refeta, havia d'ésser forçosament aquesta. A més, el Sr. Martí Arnau, que des de pocs anys després de la restauració dels Banys fins a la dècada dels 80 del segle passat va ésser el vigilant dels Banys Àrabs, i que es coneixia molt bé la seva història, ens va indicar que la terrissa negra es va trobar a la volta del *caldarium*, la mateixa sala que durant molts anys va albergar les vitrines que la contenien en una de les seves alcoves.

² SOLER MASFERRER Narcís, Ceràmica trobada als Banys Àrabs, *Annals de l'Institut d'Estudis Gironins*, XLIX, Girona, 2008, p. 519-542, 45 fig.

³ PUIG i CADAFALCH Josep, *Els banys de Girona*. Institut d'Estudis Catalans, Barcelona, 1936, 23 p., 11 fig. Publicat per primera vegada a l'Anuari de l'Institut d'Estudis Catalans (1913-1915).

⁴ SOLER i MASFERRER Narcís, Ceràmica trobada als Banys Àrabs, *op. cit.* p. 527

Aquesta indicació coincideix amb tot el que nosaltres vàrem poder observar i hem pogut esbrinar. Les voltes de l'edifici romànic no contenien terrissa. Van ésser construïdes amb la roca volcànica negra que anomenem pedra tosca, un basalt lleuger a causa de les nombroses bombolles d'aire que conté⁵. Recordo que fa molt anys se n'exhibia un fragment a la piscina mateixa del *frigidarium*, fragment que surava dins de l'aigua. Així, doncs, aquest material era suficient per tal d'alleugerir-ne el pes. A Girona n'hi ha algun altre exemple, com la volta de la sala capitular del convent de Sant Domènec, recentment restaurada. També va ésser usada en època romànica per decorar arcs o dents de serra en fer alternar la pedra calcària, grisa o blanquinosa, amb la pedra tosca negra. Els carcanyols de les voltes dels Banys Àrabs van ésser farcits amb pedra i calç. Sabem que durant la restauració no va ésser tocada la volta del *frigidarium*, que estava en perfecte estat, ni tampoc la de la sala contigua, o sala dels banys tebis. La de l'última sala, de la qual s'ha dit que era un *caldarium* més petit per a les dones, encara es conserva en part, i és també de pedra tosca (fig. 2). Així doncs, només ens queda la volta del *caldarium* gran com a possible origen de la terrissa, tal com ens indicà el Sr. Martí Arnau i com ens va assegurar també el Sr. Ventós, que durant cinquanta anys treballà en el Servei d'Obres de la Diputació de Girona i que va participar activament en la restauració dels Banys. Són, doncs, moltes i fermes les dades que ens ho confirmen.

Que la major part del *caldarium* era d'obra moderna ja ho va assenyalar Enric Claudi Girbal:

*“En el muro sur del salón (el frigidarium) se halla una puerta que seguramente daba ingreso al departamento de balneación. En la actualidad conduce inmediatamente á una estancia abovedada ó de medio cañón cuyo piso está a un metro más bajo que el del salón contiguo. Frontera a esta puerta corresponde otra (ambas con detalles de construcción que acusan antigüedad respetable) dando acceso á un departamento por demás desahogado, bien que de construcción moderna, convertido en cocina conventual”*⁶.

⁵ Pedra tosca: pedra esponjosa, de color negrós, raspallosa, que serveix per fregar i netejar vaixel·la, la pell del porc mort, etc. (Diccionari Català-Valencià-Balear).

⁶ GIRBAL Enrique Claudio, *Estudio histórico-artístico de los Baños Árabes de Gerona*. Gerona, Impr. y libr. de Paciano Torres, 1888, p. 29.

En els plànols que es feren abans de la restauració dels Banys es pot veure com el més gran i central dels *caldaria*, que és el que aquí ens interessa, tenia la part meridional desviada, de tal manera que aquest *caldarium*, o el que és el mateix, l'estança que corresponia a la cuina conventual, no era rectangular. Encara actualment és palesa aquesta irregularitat, conservada en unes restes de parets i arcs que podem veure en el que avui és patí descobert del monument, al cantó oposat a l'alcova reconstruïda del *caldarium* petit. Que aquesta desviació era posterior a la planta de l'edifici romànic és evident, i ningú no en sembla haver dubtat mai, perquè en les reconstruccions ideals dels Banys sempre es dona una planta rectangular a tots els *caldaria* (fig. 1).

Els arquitectes que dirigien la restauració no havien previst en un primer moment fer grans modificacions al *caldarium* gran, on pensaven conservar el mur desviat, amb tota seguretat posterior a la resta dels murs, i la volta, en gran part moderna. Que en aquesta sala només era romànica una part de la volta, la que corresponia a l'alcova que es va reconstruir, ho podem llegir en un informe a la Diputació de Girona:

*“El caldarium estaba también dividido en tres partes: la central y las alcobas de los extremos, formadas por tres arcos sostenidos por columnas. Detalles a observar. En el suelo: los pilares que sostenían el pavimento y por entre los cuales circulaba el fuego, distinguiéndose en cada extremo los que correspondían a las columnas de las alhamías, por salir de la alineación general. En los muros: las chimeneas de tiraje con las bocas de calor y de registro y el arranque de la bóveda auténtica en la parte que fué destruída. En la parte de bóveda auténtica: los restos de los dos lucernarios correspondientes a una alhamía y el gran boquete abierto en la misma por una chimenea que el Sr. Puig i Cadafalch creyó auténtica y que ha resultado falsa y se ha derribado...”*⁷.

Aquesta sala, amb el seu mur desviat i la volta moderna, desmereixia potser del conjunt dels Banys. La ponència que patrocinava la restauració plantejà als arquitectes el problema que representava, i els demanà la possibilitat de millorar-ne la presentació i de refer totalment la volta que la cobria. Aleshores, Rafael Masó i Emili Blanch elaboraren en data d'11 de gener de 1931 un informe sobre la qüestió, part del qual reproduïm a continuació.

⁷ Servei d'Obres Civils de la Diputació de Girona. Dossier sobre els Banys Àrabs.

“Com s'havia pensat deixar la sala apel·lada caldari”

(Rafael Masó i Emili Blanch)

“Repasant el programa de restauració pot treure's que el pensament dels que subscriuen en relació al contingut d'aquesta sala era el d'actuar-hi d'una manera extremadament sòbria. Fora de la reconstitució hipotètica d'una part de l'hipocausti imposada per la conveniència d'una fàcil circulació, ben poca cosa més pretenia fer-s'hi. Fou indicada com a obra “demostrativa” la de refer fins a certa alçada els seus murs a l'objecte de deixar més demostrada i precisada l'antiga planta; i darrerament, al poder constatar que posseïem més d'un 75% dels elements integradors d'un dels “arcobats” o “alhamíes” testeres, fou eixamplat el programa amb la proposta de la reconstrucció d'una d'aquestes estructures.

Per esperit d'economia s'havia pensat en deixar la mateixa volta del segle XVII que no encaixa pas amb la veritable planta de la sala i per major simplicitat i tranquil·litat de visió s'havia preferit aquesta solució a la d'enderrocar aquesta falsa volta substituint-la per un cobert protector d'heterogenis i inescients materials. Era preferible deixar-ho tal com s'havia trobat si la volta oferia condicions de resistència i seguretat.

La volta en qüestió té tals condicions? Aquesta pregunta és la que fou dirigida als firmants al descobrir-se el seu estat en aparença extremadament precari. Un estudi a fons de la mateixa no confirmà pas certament aquesta impressió, però també és cert que un reconeixement perfecte no és pas massa fàcil de fer i que sempre és exposat el dir que és durable una obra obrada en guix, que porta ja molts anys d'existència, i que altrament en aquests temps de restauració ha hagut de sofrir, vulgues que no, l'atac d'enemics tan temibles com les pluges i els freds. Davant d'això i sobretot davant el moltíssim que es guanyaria en visió i en comprensió, hom no pot pas desaconsellar ni refusar la insinuació de reposició de la volta primitiva i el consegüent enderroc de l'actual.

Pot defensar-se i àdhuc proposar-se una tal solució? Hom ha de confessar que sí, ja que no està en pugna amb cap dels principis que els firmants varen deixar assentats al fer un estudi a fons de les normes i esperit que havien de presidir tota obra conscient de restauració. La reconstrucció de la volta en sí no és cap atreviment ni cap procacitat arqueològica. Coneixem per un tros que afortunadament encara en queda, quina era la seva convexitat i àdhuc la seva estructura. Posseïm bona part de materials autèntics amb què reconstruir-la i sabem inclús com s'haurien d'acusar a

l'exterior, car els vestigis existents denoten clarament com se protegia amb un formigó i com aquest es lligava amb els de les germanes veïnes de banda i banda. Hom no pot pas caure en improprietats i, contràriament, tenim tot lo indispensable per fer reviure la construcció amb tota sa puresa.

La reconstrucció de les parets que han d'aguantar-la tampoc porta aparellada cap dificultat; a la part inferior es veuen clarament marcades les boques o canals de comunicació de "caldari" a "exhudatori", i en tenim una d'elles completament intacte. La solució indiscutiblement és bona, i de més a més presenta avantatges.

Quins són aquests avantatges? Els subscriptes han assenyalat ja la interessantíssima del guany en la visió. És indiscutible que aquesta serà molt més simplificada i intel·ligent. No caldran explicacions aclaridores, i hom apreciarà d'un sol cop de vista la bellesa de proporcions de la primitiva sala, cosa que hauria estat impossible d'aconseguir. Àdhuc pujant fins a 1,50 m els murs del seu contorn, com es proposava. Altrament podrà deixar-se millor demostrada la comunicació de "caldari" i "exhudatori" per mitjà de proporcionada porta col·locada en el seu precís lloc, com fàcilment pot deduir-se, i no per esbalandrada obertura com ara té lloc. I finalment, podrà enderrocar-se per virtut d'aquesta substitució un mur del que es presumeix poder formar-ne part moltes pedres interessants que poden trobar son lloc en la restauració i és possible que aquesta avanci un pas més ja que amb l'enderrocament d'aquest mur pot arribar-se a esclarir el que encara és un enigma, o sia la localització del "fornax".

La qüestió econòmica. És l'única que s'oposava sèriament al pla que ara tractem. No obstant, cal declarar que l'esforç a fer és ben poca cosa si es compara amb el guany obtingut, i encara més si es té en compte la transcendència científica que té tota l'obra que s'està realitzant. Per a major il·lustració d'aqueixa ponència els subscriptes han fet un estudi detallat del possible import d'aquesta ampliació d'obres, que és el que expulsa el pressupost que s'adjunta al present document.

Creuen els subscriptes haver interpretat amb les precedents ratlles els desitjos formulats pels demés membres de la ponència i gustosos els hi lliuren el present document informatiu als efectes que estimin pertinents. Girona, 11 de gener de 1931. Emili Blanch, arquitecte. Rafael Masó, arquitecte"⁸.

⁸ Servei d'Obres Cívils de la Diputació de Girona. Dossier sobre els Banys Àrabs.

3. DATACIÓ DE LA VOLTA DEL CALDARIUM

Gràcies a aquest informe sabem que la volta del *caldarium* era de rajols agafats amb guix i que els arquitectes de l'obra la dataven del segle XVII. La mateixa afirmació torna a fer Emili Blanch el 8 de març de 1932 en resposta a una demanda sobre la restauració dels Banys formulada pel secretari de la comissaria delegada del govern de la Generalitat de Catalunya:

“Amb data 16 de setembre proppassat es va aprovar un projecte i pressupost per a l'enderrocament d'una volta de rajol del segle XVII que desaparçava extraordinàriament de l'estructura d'una sala tan important com és la destinada a banys calents dita *caldarium* i per a la reconstrucció de la primitiva volta de pedra volcànica amb les corresponents lluernes i reconstrucció d'una part de l'hipocaust i de les arcades que constituïen les alcoves o “alhamies”. L'esmentat pressupost parcial pujava a la quantitat de 5.524, 36 pessetes. S'han portat a cap gairebé la totalitat dels treballs detallats en el referit pressupost, però a l'anar a començar la construcció dels formigons de l'extradós de les voltes de bell nou construïdes... ens veiem obligats a suspendre els treballs degut a les glaçades intensíssimes d'aquest hivern”⁹.

Hem pogut veure per la correspondència entre Rafael Masó i Emili Blanch que el primer s'ocupà personalment de buscar la pedra apropiada per a la reconstrucció de la volta a Estanyol i Olot, i que finalment es decidiren per la d'aquest últim lloc. Després d'això ja no hem trobat més informació sobre la restauració dels Banys. Amb tot el que portem dit podem estar segurs que la terrissa procedia forçosament de la volta del *caldarium* i que ha d'ésser correcta la datació de la volta que fou enrunada que ens donen els arquitectes de l'obra. Creiem que en un moment desconegut degué cedir el mur que separava els dos *caldaria* més meridionals i, amb ell, una bona part de les voltes d'aquestes dues cambres. El mur fou refet amb una alineació diferent de la del caigut, i es construí una nova volta sobre el *caldarium* gran. Coincideix la datació arquitectònica de l'obra amb la transformació dels Banys en dependències conventuals en el segle XVII, molt probablement entre 1618, data de la compra de l'edifici, i 1636, any en què el convent ja

⁹ Servei d'Obres Civils de la Diputació de Girona. Dossier sobre els Banys Àrabs.

era habilitat i el nostre *caldarium*, molt probablement, convertit en cuina i proveït, en el tros de volta intacta, d'una xemeneia que a començament del segle XIX era prou vella perquè Josep Puig i Cadafach cregués que era de l'època medieval.

Hi ha un altre argument que avala aquesta datació. Quan s'adequaren els *caldaria* com a dependències del convent, calgué segurament omplir els fossats que deixaven pas a les flames que havien d'escalfar les sales. Calia obtenir un paviment més sòlid que no el que existia en l'època que funcionaven els banys, ja que aquell era de lloses de pedra sorrenca sobre pilars i, molt probablement, no devia conservar-se en bon estat. Allí s'abocaren runes amb elements arquitectònics suprimits i molta ceràmica, usada i malmesa, que forma el lot del qual ja hem parlat en la primera part del nostre treball. Entre la runa hi havia el conegut plat en verd i manganès del "flamenc" del segle XIV. N'hi havia també del segle XVI i XVII i gairebé no n'hi hem vist de més tardana. Per tant, és molt probable que la reforma es fes durant aquest segle, cosa que ens confirma de retruc la datació de la volta i de la terrissa negra que contenia.

4. LA TERRISSA DE LA VOLTA DEL CALDARIUM GRAN

Quan vàrem estudiar per primera vegada la terrissa negra dels Banys, encara s'exposava als *caldaria*. Tal com explicàrem en la primera part del treball, totes les restes arqueològiques trobades durant la restauració van ésser portades a Barcelona (fig. 3 i 4). D'allí van tornar peces restaurades, tant de ceràmica com de terrissa, que foren exposades als mateixos Banys (fig. 5). També en van venir les vitrines que les van protegir fins a final dels anys 80 del segle passat, quan es preparava la quarta fase del Museu d'Art, al qual una part es va exposar¹⁰. La resta es va retirar (fig. 6) i es conserva al Museu Arqueològic de Catalunya a Girona.

¹⁰ FERRER i DALGÀ M. Rosa, Aurora MARTÍN i ORTEGA, Narcís SOLER i MASFERRER, *Museu d'Art de Girona. Sales monogràfiques: ceràmica, vidre i art litúrgic. Departament de Cultura de la Generalitat de Catalunya, Diputació de Girona, Bisbat de Girona, Girona, 1991, 66 p.*

Igual que en el cas de la ceràmica ja estudiada, no totes les peces foren tornades a Girona. Poc després del descobriment de la terrissa negra, Francesc Riuró va dibuixar algunes de les peces. Entre les dibuixades n'hi ha que no es trobaven a les vitrines, però gràcies als seus dibuixos podran ésser descrites també aquí. Probablement, també són seves les fotos que presentarem on es veu el material acabat de sortir de la volta, entre el qual també hi ha peces que no hem vist (fig. 3 i 4).

4.1. Olles

Les olles són els atuells més abundants. En total se n'han conservat 17. El cos és globulós, amb les parets molt primes. La base és còncava, i en cas d'ésser plana és de superfície molt reduïda, gairebé inexistent. La boca és gran, amb una vora troncocònica invertida acabada en un llavi pla o bisellat cap a l'interior. Sempre tenen dues nanses oposades i de secció arrodonida a la part alta del cos. Totes, excepte una, són d'obra negra, cosa que no és inconvenient perquè alguna vagi vidriada de l'interior i de la part superior externa del cos. N'hi ha amb decoració de ratlles de torn a la part superior del cos, a l'altura on surten les nanses.

Són semblants a altres olles de terrissa negra trobades a la ciutat de Girona al Palau Episcopal¹¹, la Pia Almoïna¹² o Can Falló¹³, malgrat que totes són d'èpoques diferents. Es tracta, doncs, d'una forma amb molt poca variació (fig. 7).

Identificarem aquestes peces, com totes les altres, amb el número d'inventari del Museu Arqueològic de Catalunya. Girona (MAG). La primera mida és l'altura; la segona, el diàmetre màxim i, en el cas de les olles, la tercera és el diàmetre de la base, que o bé és inexistent, perquè ja hem esmentat que es tracta de peces de cul rodó, o bé el donem de forma aproximada quan la base s'aplana una mica.

¹¹ SOLER i MASFERRER Narcís, La terrissa negra de Quart al Museu d'Art de Girona, *El MD'A a fons*, Museu d'Art de Girona, Departament de Cultura de la Generalitat de Catalunya, Girona, 1995, pp.90-104.

¹² SOLER Narcís, *Ceràmica valenciana del segle XV trobada a la Pia Almoïna de Girona*. Delegació de Girona del Col·legi d'Arquitectes de Catalunya, Diputació de Girona, Girona, 1980, 28 p.

¹³ SOLER i MASFERRER Narcís, *La terrissa de la ciutat de Girona*. Departament de Cultura de la Generalitat de Catalunya, Diputació de Girona, Bisbat de Girona, Girona, 1984, 16 p.

4.1.1 Olla d'obra roja

Un sol exemplar, vidriat de l'interior i del llavi.

MAG 252.853 228 x 147 x (—) mm (fig. 8)

4.1.2. Olles d'obra negra

MAG 252.916 290 x 223 x (80) mm (fig. 10)

MAG 255.888 270 x 194 x (—) mm (fig. 9)

MAG 252.911 250 x 205 x (90) mm

MAG 252.914 250 x 200 x (80) mm

MAG 252.982 250 x 200/180) x (—) mm Aquesta peça té la vora molt alta.

MAG 252.900 250 x 190 x (—) mm

MAG 252.901 247 x 190 x (90) mm Olla vidriada de dins, de la vora, de la part superior del cos i de les nanses.

MAG 252.885 215 x 175 x (70) mm Presenta una profunda ratlla de torn que passa pel mig de les nanses.

MAG 252.983 212 x 190 x (80) mm Decorada amb una ratlla de torn a la part alta del cos.

MAG 252.884 210 x 175 x (—) mm Decorada amb una ratlla de torn que passa per sota les nanses.

MAG 252.890 205 x 190 x (—) mm Decorada amb una ratlla de torn que passa per sota les nanses.

MAG 252.891 205 x 175 x (80) mm Decorada amb una ratlla de torn que passa per sota les nanses.

MAG 252.915 200 x 190 x (—) mm Vidriada de l'interior i del llavi, que és de secció semicircular (fig. 11).

MAG 252.896 200 x (190/170) x (—) mm Decorada amb una ratlla de torn a la part alta del cos.

MAG 252.886 200 x 172 x (—) mm

MAG 252.883 195 x (180/170) x (—) Decorada amb una ratlla de torn que passa per sota les nanses (fig. 12).

No hem trobat una de les dibuixades per F. Riuró, que feia 284 x 217 x 100 mm.

4.2. Ansats

N'hi ha onze, tots d'obra negra. S'hi distingeixen tres formes diferents.

4.2.1. Dos són de forma semblant a la de les olles. Tenen una sola nansa i en el cantó oposat la vora fa un vessador. La nansa és bilobulada i el llavi, bisellat cap a l'interior.

MAG s/n 170 x 174 x 90 mm (fig. 13)

MAG 252.894 153 x 165 x 95 mm (fig. 14)

4.2.2. Cinc ansats tenen la base plana, el cos globulós, coll i vora exvasada. Tot plegat els dona un perfil en forma de S. El llavi és pla, bisellat i amb un pendent quasi vertical enfora. Tenen una nansa bilobulada i en el cantó oposat la vora i el llavi fan un vessador. És el tipus d'ansat que coneixem d'altres troballes al Palau Episcopal, a Can Falló i a l'església parroquial de Quart¹⁴.

MAG 252.887 200 x 180 x 110 mm (fig. 16)

MAG 252.913 173 x 190 x 92 mm

MAG 252.898 170 x 190 x 92 mm

MAG 252.852 165 x 147 x 90 mm (fig. 15)

MAG 252.851 155 x 140 x 75 mm

4.2.3. Quatre ansats més són idèntics als que acabem de descriure, llevat del fet que no tenen vessador. La nansa d'un és trilobada.

MAG 252.890 170 x 150 x 75 mm

MAG 252.882 168 x 145 x 75 mm

MAG 252.912 163 x 150 x 74 mm (fig. 18)

MAG 252.889 160 x 143 x 72 mm (fig. 17)

¹⁴ SOLER i MASFERRER Narcís, La terrissa negra de Quart al Museu d'Art de Girona, *op. cit.*

SOLER i MASFERRER Narcís, *La terrissa de la ciutat de Girona, op. cit.*

SOLER i MASFERRER Narcís, El cas de l'arrendament de tota la terrissa de Quart, *Revista de Girona*, 104, Girona, 1983, p.177-187.

4.3. Càntirs

Almenys n'hi havia dos, d'obra negra. Un només el coneixem pel dibuix de Francesc Riuró. Tenia nansa trilobada i el galet acabava amb un engruiximent. La part superior del cos anava decorada amb dues bandes de ratlles de torn. Feia 330 mm d'altura i 123 mm de diàmetre a la base (fig. 19 i 20).

L'altre, més petit, es conserva. És semblant al que acabem de descriure, amb el cos més allargat i decorat en tota la meitat superior per tres bandes horitzontals de ratlles de torn, entre les quals hi ha tres bandes més de línies paral·leles entre elles. Aquestes bandes són sinuoses i fetes, com les anteriors, amb una pinta.

MAG 252.899 231 x 90 mm (fig. 21 i 22).

4.4. Poal

Només hi ha un poal, d'obra negra, nansa trilobada i galet cilíndric. Va decorat amb ratlles de torn a la vora.

MAG 252.895 330 x 111 x 145 mm (fig. 23 i 24).

4.5. Sitra

Hi havia també una sitra d'obra negra. La base és plana, el cos més troncocònic que no globulós i la vora troncocònica, quasi cilíndrica. En un costat porta la nansa, bilobulada i en l'altre, el vessador. Aquest no s'ha fet prement la pasta con en el cas dels ansats. És afegit, gran, i no interromp la vora, sinó que s'obre, per sota, directament al cos. Va decorada amb línies de torn que passen per sota la nansa. És un tipus de sitra diferent dels que coneixem de la Pia Almoina i de Can Falló.

MAG 252.850 148 x 94 x 97 mm (153 mm d'altura si tenim en compte el vessador) (fig. 25 i 26).

4.6. Conca

Hi ha una petita conca d'obra negra, de cos troncocònic i base plana. La vora és exvasada, ben separada del cos per una carena interior.

Museu Arqueològic n. 252.848 90 x 295 x 138 mm (fig. 27).

4.7. Menjadores

Donem aquest nom a dues peces d'obra negra amb aspecte de conca amb nanses. Tenen la base plana, el cos curt i cilíndric i la vora molt gran, exvasada o plana. En el cos porten dues nanses oposades, grans i bilobulades, que per dalt acaben sota la vora.

Una s'ha perdut, i només la coneixem pel dibuix que en va fer Francesc Riuró. Era la més alta, tenia la vora plana i feia 77 x 280 x 216 mm (fig. 29).

L'altra és més baixa, amb la vora separada del cos per una carena interior i una depressió a l'exterior i decorada amb bandes sinuoses de línies de torn paral·leles entre elles.

MAG 252.849 94 x 240 x 196 mm (fig. 29 i 30).

4.8. Barrals

En tenim notícies de tres. Un dels quals, faltat de la base, s'ha perdut i només el coneixem pel dibuix de F. Riuró. Tenia el cos globulós, dues anses a la part alta i un coll llarg, estret i cilíndric, començat i acabat amb un engruiximent. Probablement era, com el següent, d'obra roja i anava vidriat. Feia 32 mm de boca i 141 de diàmetre màxim (fig. 31).

Un altre, petit, d'obra roja, va vidriat de color marró fins a l'altura de les nanses. Li falta l'extrem superior del coll. No podem assegurar que aquesta peça procedeixi de la volta, donades les seves petites dimensions i la fractura que presenta. Podria procedir de l'excavació dels *caldaria*. De totes maneres, és molt probable que sigui una peça del segle XVII.

MAG 252.830 116 x 23 x 51 mm (fig. 32 i 33).

El tercer és d'obra negra. El cos és més baix i globulós que no el dels dos anteriors. Va decorat amb una banda de ratlles de torn fetes amb una pinta a l'altura de l'acabament superior de les nanses. És un model semblant al trobat en una volta del Palau Episcopal.

MAG 252.847 204 x 32 x 104 mm (fig. 35).

4.9. Gerra de quatre nanses

Es tracta d'una voluminosa peça d'obra roja, de cos globulós amb la panxa alta. Té una mica de peu i una boca estreta, amb una vora cilíndrica acabada en un llavi gran i pla. Va engalbada de color marró i vidriada de l'interior i de la part superior del cos, i decorada també amb una ratlla de torn a l'altura de l'acabament superior de les nanses i una altra que hi passa per sota. Entre les dues línies horitzontals n'hi corre una de sinuosa. A més, al començament de la vora hi té un cordó amb impressions.

MAG 252.897 375 x 135 x 130 mm (fig. 36 i 37).

4.10. Cossi

És d'obra negra. A la base, que és lleugerament cònca, hi té un orifici molt reforçat exteriorment. El cos és troncocònic i acaba amb un llavi pla i ample, que sobresurt netament del cos. Tot aquest va decorat de bandes sinuoses de línies paral·leles, de ratlles de torn horitzontals i d'incisions fetes amb pinta.

MAG 252.880 350 x (470/440) x 260 mm (fig. 38 i 39).

4.11. Escalfeta

F. Riuró dibuixà una escalfeta que s'ha perdut. Tenia un peu alt i buit, motllurat, que s'estrenyia per donar pas a un cos semiesfèric. A la part baixa del cos hi havia un mànec gruixut, cilíndric, dirigit cap avall, i en els altres tres cantons, una nansa de cinta. La part alta del cos, acabada amb un llavi ben destacat, havia estat retallada i s'hi havien deixat només quatre merlets de forma trapezoïdal, decorats prèviament amb ratlles de torn. És molt

semblant a la que es trobà al cor de l'església parròquia de Quart. Feia 160 mm d'altura i 197 mm de diàmetre màxim (fig. 40).

4.12. Test

També hi havia la meitat d'una mena de test d'obra negra. Tenia la base plana, el cos cilíndric, una vora també cilíndrica, exvasada i acabada amb uns petits merlets escalonats. El cos estava completament decorat de bandes sinuoses de línies de torn, fetes amb pinta. Feia 290 mm d'altura (fig. 41). Fou dibuixat per F. Riuró i no sabem si quedà a Barcelona o és que s'ha perdut. Hem vist fragments de peces semblants a aquesta entre els de la terrissa de Can Falló i entre els que procedeixen de cales i prospeccions fetes arreu de Girona.

4.13. Peces de procedència dubtosa

Hi ha dues peces de les quals no podem assegurar que procedeixen de la volta del *caldarium*, ja que podien haver estat elements de conducció d'aigües.

Una és un embut d'obra roja, sense vidrar. És de cos semiesfèric, irregular a causa d'haver estat mal tornejat, amb un gran vessador al centre, cilíndric, decorat amb dues ratlles de torn.

MAG 252.903 250 x (275/305) x 90 mm (fig. 42).

L'altra és una mena de fragment de teula corbada que al mig de l'esquena té un tarot.

MAG 252.854 132 x 50 mm de diàmetre del tarot x 152/120 mm (fig. 43).
La datació d'aquestes dues peces queda totalment incerta.

5. PROCEDÈNCIA DE LA TERRISSA

La datació de la terrissa queda força ben establerta en la primera meitat del segle XVII i no hi ha dubte que la majoria es va trobar a la volta del *caldarium* gran. Ignorem, però, on va ésser feta, igual que en el cas de la

terrisa negra trobada al Palau Episcopal. El més lògic seria que fos d'algun forn gironí, com els que a l'època hi havia establerts al carrer Canaders, ja que aquest tipus de material de farciment no pot procedir de gaire lluny. Per altra banda, la qualitat de les olles i els ansats, i en general de totes les peces, ens porta a suposar que podien ésser fetes a Quart, centre amb una gran tradició a fer obra negra i que en el segle XVII tenia força més d'una dotzena de forns dedicats a la seva fabricació, que exportaven a tot el bisbat i més enllà. Els terrissers de Girona feien una producció variada i eclèctica, entre la qual n'hi havia poca de negra. En canvi, els terrissers de Quart estaven especialitzats en l'obra negra¹⁵ i tenien a Pedret magatzems perquè hi poguessin carregar els traginers¹⁶. Coneixem mestres terrissers de Girona que abans ho havien estat de Quart. Els dos centres són tan pròxims que la terrissa es podia haver fet en qualsevol de les dues localitats. Nosaltres creiem més probable que fos a Quart. Segurament, ni una anàlisi de la composició de la pasta no en trauria l'entrellat, ja que es proveïen de terra en llocs pròxims i geològicament homogenis.

¹⁵ SOLER i MASFERRER Narcís, Els ollers i l'obra de terra de Quart, *Zones d'interès artesanal: Quart*, Barcelona, 5 maig - 9 juny 1988, Generalitat de Catalunya i altres, Girona, 1988, p. 8-11.

SOLER i MASFERRER Narcís, Les càrregues de terrissa de Quart, *Butlletí Informatiu de Ceràmica*, 25, Societat catalana de Ceràmica Decorada i de Terrissa, Barcelona, 1985, p. 36-41.

¹⁶ SOLER i MASFERRER Narcís, El cas de l'arrendament de tota la terrissa de Quart, *op. cit.*

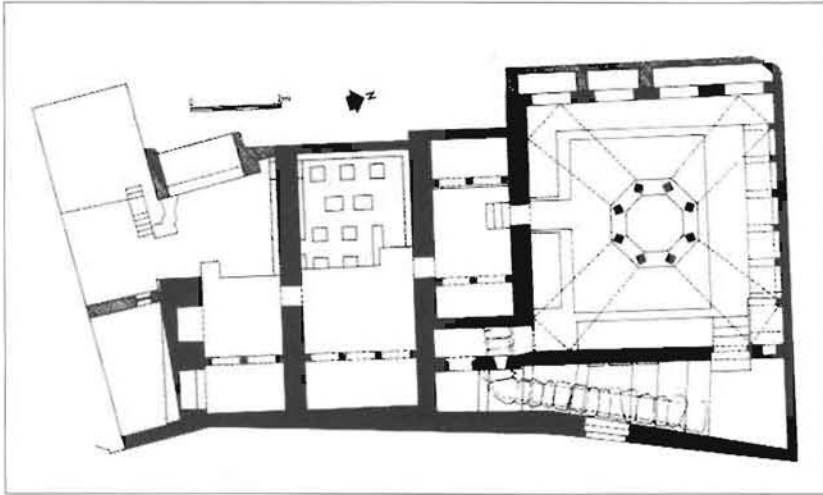


Fig. 1. Planta dels Banys Àrabs. La sala gran que hi ha al mig, amb només una alcova reconstruïda, és la que tenia una volta del segle XVII que ha proporcionat la terrissa estudiada aquí. El mur meridional que la sostenia, abans que la volta de guix i rajol fos retirada i refeta com està en l'actualitat, estava desviat cap a l'esquerra, i per tant fou també refet i redreçat.



Fig. 2. La volta del tercer i més petit dels caldaria no va ésser reconstruïda. En la part que queda dempeus es pot veure que no estava farcida de terrissa, com no ho estava cap de les d'època romànica en els Banys Àrabs.

Fig. 3. Fotografia de la terrissa de la volta dels Banys Àrabs feta en el moment de la seva recuperació. Algunes peces que aquí podem veure (almenys una conca, un barral, un càntir, un poal i un ansat de boca estreta) no es conserven actualment. Segurament la fotografia és de F. Riuró.



Fig. 4. Desplegament de la terrissa negra dels Banys Àrabs poc després de la seva troballa. Algunes de les peces de boca estreta no es conserven. Segurament la fotografia és de F. Riuró.



Fig. 5. Presentació de part de la terrissa negra trobada a la volta del caldarium gran dels Banys, exposada en el mateix edifici.



Fig. 6. Una bona part de les peces de terrissa negra a finals dels anys 80, quan eren van ésser retirades les vitrines dels Banys Àrabs.

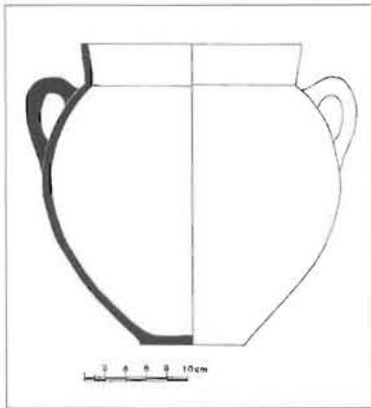


Fig. 7. Olla d'obra negra dels Banys Àrabs. Segle XVII.



Fig. 8. Olla d'obra roja, vidriada de l'interior i del llavi. Segle XVII. MAG 252.853.



Fig. 9 i 10. Olles d'obra negra. Segle XVII. MAG 252.888 i 252.916.



Fig. 11 i 12. Olles d'obra negra. Segle XVII. MAG 252.915 i 252.883.



Fig. 13 i 14. Ansats d'obra negra de forma general semblant a les de les olles. Segle XVII. MAG s/n i 252.883.



Fig. 15 i 16. Ansats d'obra negra amb vessador. Segle XVII. MAG 252.852 i 252.887.



Fig. 17 i 18. Ansats d'obra negra sense vessador. Segle XVII. MAG 251.889 i 252.912.

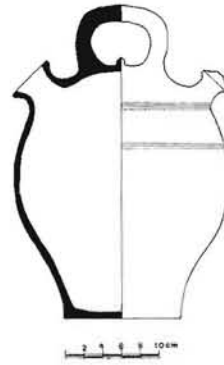
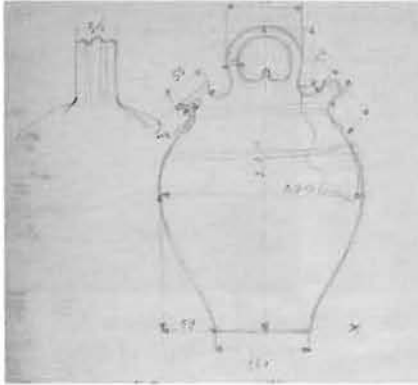


Fig. 19 i 20. Càntir d'obra negra només conegut pel dibuix de F. Riuró (a llapis). Segle XVII.

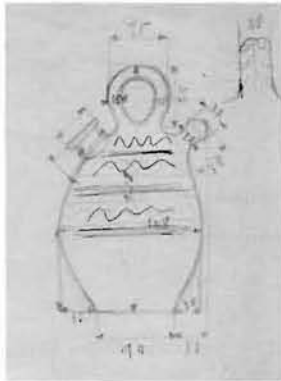


Fig. 21 i 22. Càntir petit d'obra negra. El dibuix és de F. Riuró. Segle XVII. MAG 252.899.

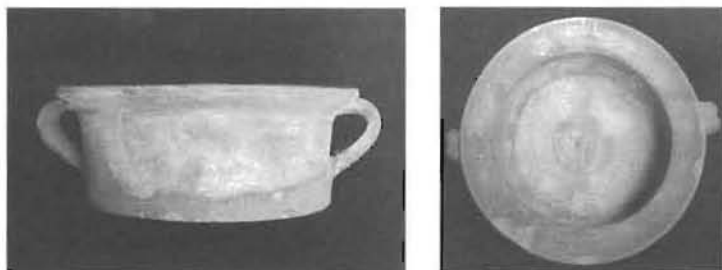


Fig. 29 i 30. Menjadora d'obra negra. Segle XVII. MAG 252.849.

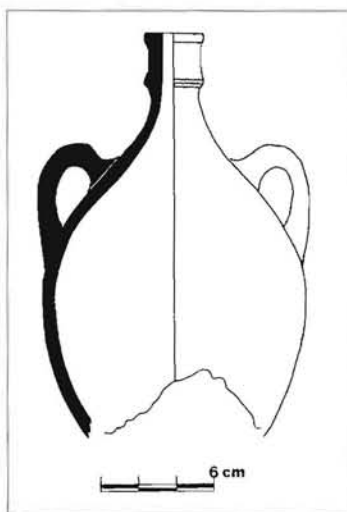


Fig. 31 i 34. Barral. Peça perduda. Dibuix copiat de F. Riuró. Segle XVII.

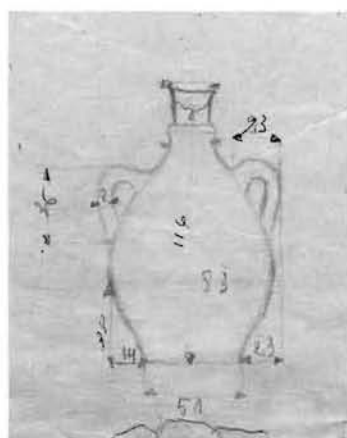
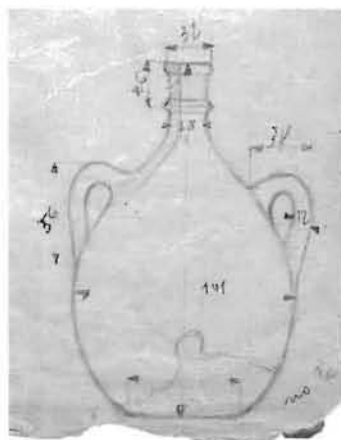


Fig. 32 i 33. Barral d'obra roja, vidriat parcialment. El dibuix és de F. Riuró. MAG 252.830.



Fig. 35. Barral d'obra negra. Segle XVII.
MAG 252.847.

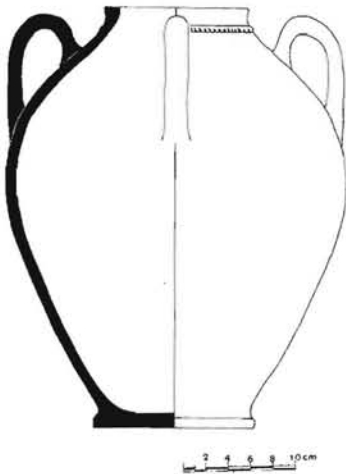


Fig. 36 i 37. Gerra d'obra roja, vidriada. Segle XVII. MAG 252.897.

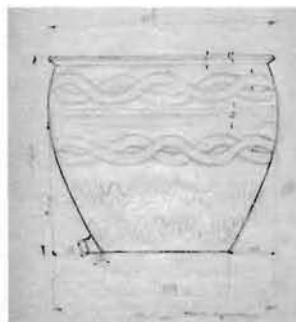


Fig. 38 i 39. Cossi d'obra negra. Segle XVII. Dibuix de F. Riuró. MAG 252.880

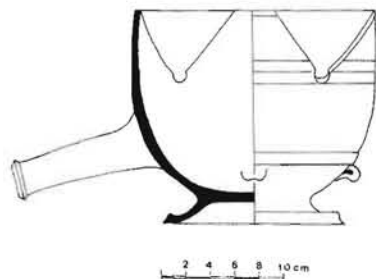


Fig. 40. Escalfeta. Dibuix copiat de F. Riuró. Segle XVII.

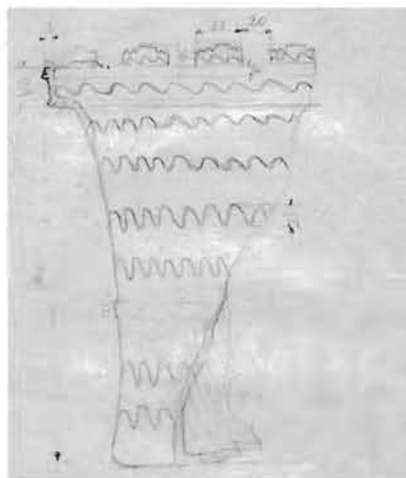


Fig. 41. Fragment de test. Dibuix de F. Riuró.



Fig. 42. Embut o peça per conduir líquids. MAG 252.903



Fig. 43. Peça d'utilitat desconeguda. MAG 252.854

