

LES CENTRALS MODERNISTES DE VILANNA I BESCANÓ

LLUÍS SOLÉ I PERICH

ELS DRETS D'AIGUA I ELS CANALS

La història de les centrals del municipi de Bescanó va lligada a la història dels comtes de Berenguer. El primer document que ens parla del dret d'aigües que prenen les centrals de Vilanna i Bescanó és una escriptura del 1867¹. Consta a l'escriptura que el rec Gros pren l'aigua d'una sèquia que era de la família Benages i que antigament feia moure un molí; segurament es refereix al molí fariner dit de Benages o del Sr. Oriol. Joan Viader, com a principal de la junta de regants del rec Gros, va mantenir un plet contra Joaquim de Berenguer i de Camps de Benages sobre els drets d'ús d'aquestes aigües. El 1876 es va arribar a un acord amb els regants del pla de Bescanó².

Les centrals hidroelèctriques de Vilanna i Bescanó comparteixen un mateix dret sobre les aigües del riu Ter. Aquest dret d'aigües, que ja tenia el comte de Berenguer i marquès de Garcillán per l'heretat del molí de Benages

¹ Arxiu del Mas Viader de Bescanó (AMVB).

² El rec Gros, que fins aleshores només arribava fins al torrent de la Vilaplana, podria allargar-se garantint un cabal que permetés regar gairebé tot el pla de Bescanó, unes 500 hectàrees i, aigües amunt, es perllongà per la sèquia de Vilanna, fins a la resclosa de Vilanna, que comparteix amb les centrals. Els comtes de Berenguer podien disposar de la resta del cabal. Després de la guerra civil, el rec Gros s'estengué aigües avall, travessant el pas del Gegant per un túnel excavat a la Pilastra, per regar el pla de Montfullà i una part del pla de Salt. Miquel de Palol ens descriu el tarannà del comte de Berenguer: "alternant amb els obrers, com qualsevol d'aqueixos, o pledejant amb els pagesos del pla per uns litres més d'aigua que pretenia la comunitat de regants. Emplaçava els fills d'aquests en les obres de la indústria..."

a Bescanó, va ser ampliat riu amunt. Ramon de Berenguer tenia concedits els drets d'exploració del riu Ter en el tram de Vilanna. “En el Butlletí Oficial de l'Estat del 14 de febrer de 1908 es fa referència a la concessió, l'any 1905, al marquès de Garcillán [el comte de Berenguer estava casat amb la marquesa de Garcillán], per a la instal·lació d'una línia d'alta tensió que enllaçava les comarques de la Selva, el Gironès, i el Baix Empordà. Però un contracte de serveis de la mateixa època demostra que l'ajuntament de Palamós tornà a concedir el permís d'instal·lació a l'empresa Germans Matas”³. Segons ens relata Miquel de Palol, va caldre superar llargs litigis amb d'altres industrials que també disputaven els drets d'aigües del riu Ter: “Era l'any 1908 i el comte de Berenguer acabava de guanyar un plet de molts anys per la propietat i utilització dels saltants del Ter i va prendre'n possessió efectiva”.

Aquest nou cabal d'aigües és canalitzat a partir de la resclosa de Vilanna o *presa del Duquesito*⁴, construïda 1 km aigües amunt de la central de Vilanna, just on acaben els drets d'aigua del molí del Llor després de ser ampliat per la família Bonmatí en edificar la colònia industrial. El canal de la central de Vilanna, d'obra de rierencs i formigó, després del salt de les turbines s'allarga per un tram que encara conserva part dels marges de terra. Per un sistema de rescloses i comportes situades prop de l'indret del pou del glaç⁵, el canal recupera part de l'aigua del Ter i subministra energia hidràulica a les turbines de la central de Bescanó. Tot seguit, les aigües desguassen al canal de la fàbrica tèxtil Gróber S.A.⁶, que també capta aigua del Ter a la resclosa *d'en Joga*.

³ POUS / CALLOL, 1995.

⁴ Instituto Geográfico y Catastral. *Atermenament dels municipis d'Amer i Bescanó*, 1927. Aquesta resclosa té una comporta destinada a la captació d'aigua per a la sèquia del rec Gros.

⁵ Localitzat al km 106,5 de la N-141.

⁶ El 1890 Cristóbal Gróber i Viotti va edificar la fàbrica tèxtil Gróber S.A. a la ciutat de Girona i va obtenir els drets d'aigües del molí de Benages, a Bescanó, on va construir la central hidroelèctrica. El molí de Benages era una propietat transmesa des de l'època feudal fins arribar als comtes de Berenguer per enllaços matrimonials. L'any 1893 Gróber S.A. edificà al costat de la central que ja tenia a Bescanó una planta tèxtil complementària de la que tenia al centre de Girona.

DE VILANNA A PALAMÓS, *ELECTROQUÍMICA BERENGUER*

Mentre es pledejava pels drets d'aigües, els projectes de la primera central ja s'havien redactat entre 1905-1908. Fins i tot abans d'acabar els plets per a obtenir el dret d'aigües, el Comte de Berenguer ja va emprendre la constitució de l'accionariat de *Empresas Eléctricas S.A.* i la construcció de les infraestructures hidràuliques i de les plantes de producció d'electricitat: La central de Vilanna (1905), que pot produir una força de 622 HP. La central de Bescanó (1916), que pot produir una força de 820 HP, i la central de Girona (1922).



L'any 1905 l'arquitecte Joan Roca i Pinet havia dibuixat aquest projecte d'edifici modernista per a la primera central de *Electroquímica Berenguer*, que s'havia de construir a Vilanna. El 1906 entra en funcionament la central de Vilanna i es constitueix l'accionariat de *Empresas Eléctricas S.A.* amb un capital social de 4.000 accions de 500 pts. El 1908 l'electricitat produïda a Vilanna es distribueix per tota la línia, fins a Palamós (imatge de l'arxiu de Joan Paradell).

El nom de la primera empresa de producció d'energia hidroelèctrica instal·lada a Vilanna i Bescanó, *Electroquímica Berenguer*, es va convertir popularment en *El Conde*⁷. Abans, però, l'empresa del Sr. Manuel Bonmatí de Cendra —*En Bonmatí*— ja havia estès la primera xarxa de cables elèctrics des de la central de la colònia tèxtil i paperera de Bonmatí.

Miquel de Palol i Felip (Girona 1885-1965), poeta, dramaturg i narrador d'anomenada, fou un personatge directament vinculat a la construcció de les centrals a partir de l'any 1908. Miquel de Palol va treballar durant cinquanta anys a l'empresa *Electroquímica Berenguer* i, per delegació del comte, tenia sota el seu control i responsabilitat la construcció de les centrals, procés que ens relata al seu llibre de memòries "Girona i jo":

L'any 1908, vaig entrar a treballar en una de les empreses que un dels joves aristòcrates de la nostra ciutat acabava d'implantar. Era un dels homes més paradoxals que he conegut; haver conviscut amb ell fins a la seva mort, intervenint en els seus negocis, com a secretari particular o confident, tal vegada me l'ha desenfocat de la realitat, o bé he valorat massa les divergències del seu caràcter. A contracor dels consells tradicionals dels seus, empaquetats d'aquella noblesa terrassana que considerava denigrant qualsevol negoci industrial i burgès, s'havia llançat, amb l'entusiasme de la joventut, a l'atrevida empresa, sense coneixements ni afany de fer riquesa. Jo crec que va fer-ho, sobretot, com un acte orgullós de rebel·lia [...] allò satisfesia aquell goig que sentia per tot el que fos modern, per jugar amb els darrers invents, per l'automòbil o l'electricitat.

Les obres, però, s'anaven fent, i l'empresa ruïllava bé, sense que ell [el comte de Berenguer] se'n preocupés gaire. Qui se'n preocupava veritablement, fent-la viure neguitosa i amargada, era la seva mare, la senyora comtessa.

El meu comès a l'empresa era ben heterogeni. A més de la comptabilitat que m'era encomanada, els expedients amb les Obres Públiques, les intervencions amb Hisenda i, fins i tot, les diligències judicials que els seus petits plets requerien, tot plegat em donava més feina de la que podia fer. De més a

⁷ Després de la Guerra Civil (1939) les centrals de Vilanna i Bescanó van passar a ser propietat de l'empresa CADIE. Actualment són propietat de l'empresa *Promociones Energéticas S.A.*

més, feia de reporter gràfic del curs de les obres per trametre les fotografies a Madrid, o allà on ell fos, quan volia assabentar-se'n.

*[...]A les tardes, la tasca ja era més divertida. Les meves oficines eren al camp, a les obres del riu: allí feia de tot, des d'ajudar el jove enginyer en els seus càlculs o les seves mides, fotografiar, amb més o menys encert, les obres que anaven realitzant-se, arranjar les setmanades dels obrers llogats o dels de la instal·lació, fins anar a parar barbols al Ter i pescar anguiles amb botiró amb qualsevol d'aquells que haguessin acabat el torn del dematí. Sempre, però, amb l'avinença del berenar a l'hostal de **can Benetó**, que tant l'enginyer com jo érem joves i teníem bona gana.*

Quan el propietari de tot allò venia a Girona, les coses prenién una altra volada: desapareixien les pesqueres al riu i els berenars a l'hostal.

Algunes dades tècniques d'aquestes primitives instal·lacions i dels ambiciosos projectes que s'anaven desenvolupant ens les aporten Pous i Calloll (1995):

A Vilanna hi havia dos salts d'aigua molt importants, de 8,31 metres i 9,91 metres i amb cabals de 8.000 i 7.500 litres per segon, respectivament. Aquests salts donaven una força de 1.221 cavalls efectius, suficients per a poder donar fluid elèctric a Bescanó, Montfullà, Salt, Santa Eugènia, Girona, Sant Daniel, Quart, Llambilles, Cassà de la Selva, Llagostera, Santa Cristina d'Aro, Sant Feliu de Guíxols, Castell d'Aro, Fanals, Calonge i Palamós. La central de Vilanna donava corrent a totes aquestes poblacions a través de les estacions receptores que tenia a cadascuna i que estaven dotades amb tres transformadors i un paral·lamps. Per tal d'estalviar tràmits burocràtics, la línia elèctrica va ser traçada en paral·lel als trams de ferrocarrils i carreteres que ja tenien servitud de pas sobre les propietats privades.

La línia de tres fils tenia una longitud de prop de 50 quilòmetres, una distància inferior a la xarxa que s'estava projectant per tal de portar corrent elèctric de Queralbs a Vic. El suplement literari El Autonomista publicà un reportatge relatiu al període que va entre els anys 1898 i 1915 en el qual es fa referència a una línia d'alta tensió que obté el corrent del salt del Pasteral i proveiria les poblacions d'Estanyol, Palafrugell, Cassà de la Selva i la Bisbal d'Empordà.

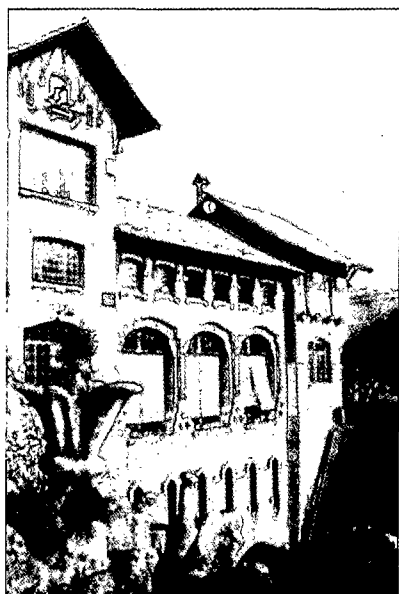
El Pasteral-Girona. Dades tècniques de les centrals hidroelèctriques actuals							
Edificada	Lloc	Central	Salt m	Cabal l/s	Aprofitament CV	Potència HP	kWh
1883	Girona	El Molí					
1887	Anglès	Burés			1.800		
1890	Bescanó	Gröber S.A.	8,58	12.000	1.000	650	
1905/1962	El Pasteral	El Pasteral I i II			9.000		6.500
1905	Vilanna	Berenguer	8,30 / 9,91	8.000 / 7.500	1.221	622	
1910	Anglès	Molí de Perarnau					
1910	Bonmatí	Molí del Llor	1.120	110			
1916	Bescanó	Berenguer	10,2	58.000	820		
1922	Girona	Berenguer					
1922	Montfullà	J. Coma i Cros	2,00	7.000	490	140	360
1924	Salt	El Molí				460	170
1924	Salt	J. Coma i Cros				500	
1928	Salt	Faria					
1940	La Cellera	Ribes					

L'ARQUITECTURA

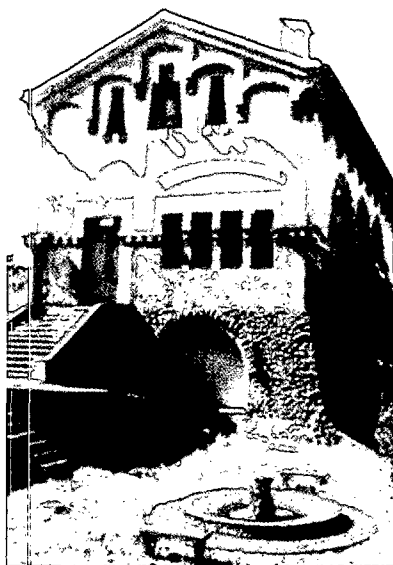
Les centrals hidroelèctriques de Vilanna i Bescanó són edificis amb estructura de tres plantes: a la planta inferior trobem el canal, el salt d'aigua i les turbines; a la segona planta hi ha els generadors, els taulers de control de producció energètica, el sistema de comportes i l'oficina; el pis superior l'ocupa el petit habitatge de la família de l'encarregat de la central.

Els plànols originals de les centrals d'*Electroquímica Berenguer*, conservats per l'actual empresa propietària, resten sense signar⁸. Pel relat del mes-

⁸ Segons Àlex Broch, l'arquitecte de les centrals de Bescanó i Vilanna fou Joan Roca i Pinet, qui va estar influït pels mestres del Modernisme Rafel Masó i Antoni Gaudí.



La central de Vilanna (1905). Marge dret del riu Ter. Al costat de la N-141, km 105.



La central de Bescanó (1916). Marge dret del riu Ter. Al costat de la N-141, km 108,5.

tre d'obres Josep Frigolé i Grau⁹, sabem que l'encarregat de les obres fou el seu pare, en Mateu Frigolé, de Bescanó¹⁰, que el contractista fou el Sr. Montseny i que l'arquitecte fou Joan Roca i Pinet, qui reflectí en ambdues centrals una forta empremta modernista.

La central de Bescanó presenta la singularitat d'unes escultures modernistes. Les figures decoren el salt d'aigua que dóna sortida al canal del sobreixidor i també el desguàs canalitzat del torrent de ses Valls¹¹. A la banda dreta

⁹ Segons relata Josep Frigolé i Grau, a Can Volta hi hagué el primer transformador de Bescanó. Durant la dècada de 1930 el transformador es va traslladar al carrer de Galán i García (carrer de Dalt) i, durant la guerra civil, la *Col·lectivitat del Ram de la Construcció* va traslladar-lo al carrer Major per a poder eixamplar aquest carrer.

¹⁰ Segons relata Josep Frigolé i Grau, el muntacàrregues usat per a construir la central de Bescanó també es va usar a les obres del Palau Nacional de l'Exposició Internacional de Barcelona de l'any 1929, juntament amb molt d'altre material de construcció que fou manllevat arreu de Catalunya.

¹¹ El *torrent de ses Valls* és un topònim que apareix en documents de Bescanó del segle XVIII (AMVB) i que, per deformació fonètica, ha donat lloc al nou topònim *Turó dels Cavalls*.



Els monstres de la central de Bescanó.

del canal trobem una escala —llarga, estreta, sinuosa i sense barana— que baixa fins a les arcades de sortida de les dues turbines. L'escala està flanquejada de dalt a baix per escultures de formigó de l'alçada d'una persona. Són representacions esquemàtiques de motius vegetals: flors acampanades, bolets i fulles. Aquesta vegetació mineral, que envolta i amaga un pou, recorda vagament les flors de lis, els lotus o les falgueres.

Destaquen quatre monstres d'aspecte ferotge i amenaçador. Són monstres amb l'aspecte de bèsties mitològiques, dracs o dinosaures, recoberts d'escates i protuberàncies còrnies. Sobre l'espigó que separa la sortida el canal del sobreeixidor i el torrent de ses Valls, sorgint entre diversos motius florals, hi trobem el monstre més destacat, que recorda un basilisc: està assegut sobre les potes de darrere, acabades en grans urpes, té ales i un cap rematat per una cresta de tres puntes; treu la llengua, obrint una gran boca que mostra fileres de dents esmaltades i esmolades. Darrere aquest basilisc, una mena de granota monstruosa —només el tors— surt de la pedra i ens mira amb un gran ull rodó d'esmalt blanc, mentre ens amenaça amb una única pota de tres dits. Estirat al peu del mur de l'altra banda del torrent, hi ha un altre monstre, una mena de

llangardaix o cocodril molt gras amb una espina dorsal de rajol. Treu la llengua, obrint la seva boca espatulada i sense dents. Recargolada a terra, enmig del desguàs del torrent, encara s'observen les restes d'una mena de salamandra que l'aigua del torrent ha erosionat quasi completament.

Tot el conjunt escultòric va ser realitzat amb ciment armat. Algun detall de rajol vermell i rajola blanca esmaltada resalta els ulls, les dents i l'espina dorsal dels monstres. Segons Josep Frigolé i Grau —fill de l'encarregat d'obres de les centrals— les figures monstruoses d'estil modernista que adornen el salt d'aigua del sobreeixidor del canal foren creades per la mà i la imaginació d'un dels paletes de l'obra, amb material sobrant de la construcció. El nom de l'artista-paleta ens és desconegut. El disseny del conjunt pot ser atribuït a l'arquitecte Joan Roca i Pinet.

La central de Vilanna va ser projectada com un edifici amb dos cossos. Una nau longitudinal que contenia les turbines i la maquinària i un cos transversal de dos pisos destinat a l'habitatge i l'oficina. El disseny original preveia l'obra vista de pedra de rierencs i la utilització del rajol vermell per a emmarcar tot l'edifici i decorar els brancals i les arcades de les obertures, formant també els frisos i els ràfecs sota el voladís del teulat. El ferro forjat havia de decorar les baranes dels balcons. Probablement van cobrir la teulada amb teules esmaltades.

La solució constructiva final, tot i conservar l'estil modernista, va ser totalment simplificada i adaptada a partir d'un disseny molt més funcional. S'han simplificat molt les arcades de les obertures i, del projecte modernista original, s'ha mantingut tot just una senzilla decoració amb rajol vermell i alguns elements ceràmics en sanefa. Sobre el salt de les turbines es va construir un edifici de dues plantes en un sol cos longitudinal. A la planta inferior s'ubiquen els generadors, l'instrumental tècnic de control i l'oficina. A la planta superior hi ha l'habitatge.

LA VIDA A LES CENTRALS

Miquel de Palol descriu la maquinària i l'ambient de treball d'una central de l'època:

A la planta baixa hi havia tots els primitius aparells que eren necessaris. Dinamos i transformadors, garrells de distribució o parallamps protectors, s'estrenyien en un local reduït, amb un ordre científic que avui ens esgar-

rifaria. Feien un soroll continuat que eixordava... els dies pitjors, els dies de tormenta més o menys llunyana, no podia deixar d'anar a veure les descàrregues de les línies que espurnejaven en els parallamps protectors dels aparells, i embadalir-m'hi.

Des de la seva construcció, les centrals de Vilanna i Bescanó van estar habitades pels encarregats i les seves famílies. Segons relata Miquel de Palol, "...la Central no era regida per tècnics ni experts, sinó per camperols que, bé o malament, reeixien". Sense cap preparació tècnica —"...el cap de la central de Vilanna, en Ferriol, no sabia llegir ni escriure"—, tota la família es cuidava de l'edifici, els canals, la producció i la maquinària.

Durant la dècada de 1950 es va automatitzar el sistema de producció d'electricitat i la central de Vilanna va quedar deshabitada. La central de Bescanó, tot i estar automatitzada, continua habitada per la família de Francesc Rigau, que, després de tota una vida d'encarregat de la central de Bescanó, és conegut per *en Paco de la Central*.

EL COMTE DE BERENGUER

El Molí de Benages

El molí del monar de Bescanó apareix citat en documents del 1299, que no n'especifiquen la localització¹². Un document del 1371 fa referència al molí que Francesc de la Via tenia a Bescanó¹³.

És probable que al segle XVI quedés en desús l'antic molí medieval que hi havia a tocar del petit nucli urbà que formava el poble de Bescanó. El

¹² Arxiu del mas Viader de Bescanó (AMVB).

¹³ 1371, Febrer, 20. Tortosa. Carta reial atorgada pel rei Pere III el Cerimoniós en favor de Francesc de la Via i Bernat de Sitjar, ciutadans de Girona, com a pare i legítim administrador de l'infant Joan, duc de Girona i comte de Cervera, per la qual els concedeix que ningú que porti o faci portar el forment, ordi o altre gra al molí que dit Francesc tenia a Bescanó i al molí que dit Bernat tenia a Salt, pugui ser objecte de captura, empenyorament o marca per culpa, crim o deute d'una altra persona a no ser que fossin culpables o fidejussors obligats, de manera que puguin anar a dits molins i tornar amb els seus béns sense marques, penyores o represàlies per part dels oficials reials.

Guillem de Villatorta, doctor en decrets, jutge ordinari de Girona. Trasllat de 1372, gener, 19. Pere Pinós, notari públic substituït per autoritat reial de Jasper de Campllong, notari públic de Girona.

CG 480 KK Registrado de número 152. WW registrado a la Cort Reyal de Gerona al registro Reyall a XXI de vuytubri del any de MCCCLXXI. 282 x 288 mm. AHCG, 1995 n° 371.

molí medieval es trobava a tocar de l'actual mas de Can Batllori. El carrer del Ter passava pel molí¹⁴. Encara es conserva el topònim del *rec del Molí*, del qual se'n coneix el traçat que anava des de Can Viader de Vall, on segurament recollia les aigües del *torrent d'en Bascanó* i del *torrent de la Coromina*, i desguassava al torrent de les Vall-lloberes. L'antic rec i la bassa van continuar movent una sínia que es troba àmpliament documentada fins al s. XVIII¹⁵.

El mas del Molí data del 1603, segons l'esgrafiat del lllindar de la porta que hi ha sota la volta. L'edifici del molí, que s'alça entre el mas i el riu Ter, deu ser de la mateixa època que el mas. La part més antiga que es conserva d'aquest molí és el porxo on hi havia el mecanisme del molí de gra. Aquest molí era mogut per l'aigua que un canal del Ter subministrava a la bassa. Pels detalls de la pedra picada de les portes i finestres, aquesta part de la casa podria datar del s. XVI. A la banda dreta de la porta principal s'aprecia una gran arcada tapiada que segurament permetia l'entrada dels carros.

El molí del segle XVI fou reformat i se'n conserven els plànols i documents del 1761 on apareix anomenat com a *molino del Sr. Oriol*. Durant els segles XVIII, el mas del Molí va ser el centre administratiu de les propietats feudals heretades pels Benages a Bescanó. La Torre havia estat la pairalia feudal a redós de la qual s'havien aglutinat les antiquíssimes possessions senyoriales dels castells dels Castellvell i dels Montcada¹⁶.

Durant el segle XIX, l'edifici i les terres de la Torre són dividides en masoveries i l'habitatge dels Benages es trasllada al mas del Molí, que és ampliat i reformat pels comtes de Berenguer per a transformar-lo en la seva residència senyorial d'estiu. De llavors ençà el mas del Molí és conegut popularment com *Cal Conde*.

¹⁴ Documents del 1324 es refereixen a la *Via Monaria* a Bescanó (AMVB).

¹⁵ Arxiu Joan Paradell (AJP) i Arxiu del mas Viader de Bescanó (AMVB). El 1792 es documenta per primera vegada el molí del mas Viader. Podria tractar-se de l'antic molí feudal, que hagués estat comprat per aquesta família de pagesos franquers i benestants, o del primer molí particular del poble, en aquest cas, el molí podria localitzar-se prop del torrent d'en Viader, on hi ha encara les restes d'una resclosa.

¹⁶ 1122, novembre, 17. Testament de Guillem Ramon (de Montcada), senescal, que institueix hereus els seus fills Guillem Ramon i Ot, i elegeix sepultura al monestir d'Amer: *Et si Guilielmus uolebat mittere in placito aut tollere aliquid de alodiis que Otoni dimitto, castrum de Baschono deueniat in dominio Otoni. Sed si Oto aliquid de illis alodiis Guilielmi Raimundi placitare aut inquietare sibi uoluerint, castrum de Tornamira ueniat in potestate Guilielmi.* (PRUENCA 1995).

El molí de principis del segle XX, que compartia l'aigua del canal de la fàbrica Gròber, tenia un salt d'aigua de 5 m, amb un cabal de 2.000 l/s que li donava una força de treball de 100 HP. Un dels mossos, en Pau, que procedia de Roses, es va casar amb la pubilla del moliner. Els salts dels molins van donar pas als salts de les centrals hidroelèctriques i, aprofitant la nova energia elèctrica, l'activitat del Molí d'en Pau es va traslladar al carrer Major, més a prop dels clients del poble i més lluny dels riscos del riu.

L'edifici decadent es buidava de vida a principi del segle XX. De Palol ho descriu:

A les propietats de Bescanó, a la del Molí, hi tenien un pavelló, molt d'estil francès. Una placeta circumdada de vells magnoliers, ombrejant tostemps un brollador central mig abandonat, donava entrada a un jardí, més abandonat encara, on els boixos, que abans retallaven un laberint historiat i molt d'època, havien pres tanta ufana i salvatgia que el laberint l'havien criat ells més enlaire; rera el pavelló, s'adossava una capella ja més serena d'arquitectura, on es guardaven els sepulcres dels avantpassats dins una soledat i una buidor propícies.

En l'edifici, els mobles, privats del sol i l'aire, que rarament entraven dins les seves parets, eren vells i odorants de floritura; en la llotja porticada,



La casa dels comtes de Berenguer a Bescanó. El cos central de l'edifici era el mas del Molí (1603). Darrere l'edifici senyorial hi havia el molí de Benages, la bassa i el rec que prenia l'aigua del Ter. El 1893 s'hi van fer les comportes i bagants del canal de les turbines de la central i de la fàbrica Gròber. A finals del segle XIX es va construir la capella annexa a l'ala oest i, a l'ala est, un pavelló francès amb una gran terrassa coberta.

els masovers hi posaven a assecar les capces de blat de moro; les aigües del rec passaven quietes, al llarg de la casa i del jardí.

La vida a Cal Conde

Comte de Berenguer és un títol pontifical del segle XVIII, atorgat pel Sant Pare als descendents dels Berenguer, una família gironina que estava emparentada amb els marquesos de Camps i tenia lligams matrimonials amb la família Benages. Els Benages eren descendents d'una nissaga d'arrels medievals que aglutinà, entre d'altres, les principals propietats feudals del pla de Bescanó.

El poeta i escriptor Miquel de Palol (Girona 1885-1965), al seu llibre de memòries *Girona i jo*, ens presenta la societat gironina de principi de segle i alguns dels seus personatges. D'entre tots, fa una acurada descripció de la família dels comtes de Berenguer, que l'autor va conèixer i tractar des de l'any 1908 fins a la seva mort. La vida bohèmia d'aquesta aristocràcia i la transició cap a un estil de vida més burgès contrasten amb la societat rural que es desenvolupa a Bescanó i a tot l'entorn de Girona, en cases i paisatges de principis del segle XX.

Han estat quasi cinquanta anys d'espectador dels alts i baixos d'una família desarrelada de la ciutat, i d'una empresa que minvava o es transformava, que canviava de mans quan l'energia dels uns defallia, però que era ferma i segura com ho eren les aigües del riu que la nodrien.

De Palol descriu el comte de Berenguer i la relació personal i professional que hi tenia:

La seva vida era així, elegant, jove, de bella aparença —el que en dèiem dandi—, de gran prestància entre l'element femení; se'l veia correntment vestit amb tota senzillesa, a vegades fins i tot amb les sabates amb mitges soles, la pipa a la boca, alternant amb els obrers, com qualsevol d'aquells, o pledejant amb els pagesos del pla per uns litres més d'aigua que pretenia la comunitat de regants. Emplaçava els fills d'aquests en les obres de la indústria...

Havia estat un apassionat pel joc. Correcte, fred, indiferent a l'atzar de guanyar o perdre, apilonava, sense importància, les més fortes quantitats a una carta o a un número, i les recollia o abandonava sense la més lleugera emoció. En canvi, fora del tapet verd, en tots els seus afers particulars, era d'una migrada gasiveria. Tenia una fortuna en terres i negocis que desconeixia.

xia i, per viure al dia, aprofitava el crèdit dels bancs, o els més baixos prestamistes o les lletres de canvi. Moltes vegades havia anat jo a cercar-li, a darretes hores de la nit, en la sala de joc del casino, els cabals per pagar la setmanada als obrers de l'empresa; m'allargava, sense comptar, un piló de fixxes que el conserge em canviava en moneda, afegint-hi sovint del fons de l'entitat la resta si era que en mancava; si no havia estat sortós, s'aixecava un moment per demanar fermança a algun amic amb la mateixa senzillesa que es demana una cigarreta.

La comptabilitat era, veritablement, la tasca menys necessària; a vegades, molt sovint, jo la tenia dos o tres mesos endarrerida, encara que, fixament, a darreries de l'any, tingués el balanç enllestit. Però això, per a ell, no tenia importància; mai no havia ni posat els ulls damunt d'aquelles rengleres de xifres; tenia la convicció que la comptabilitat servia, tan sols, per a la ineludible fiscalització d'Hisenda; el balanç ja el feia ell quan li convenien cabals o quan calia afegir-n'hi.

Mullerat amb una vídua de l'alta noblesa castellana, vivia normalment a Madrid, en un palauet del carrer de Lista, vorejat de luxe i servei, com requeria l'alta alcúrnia de la senyora, però el seu estatge allí era ben espaiat, i encara compartit amb les temporades estivals a Sant Sebastià, o les tardorrenques al cortijo dels voltants de Toledo. La resta del temps, si no viatjant per França, el passava entre les seves terres de Balaguer —on tenia la resta de la propietat— i les nostres; a Castella, malgrat la muller i els fills, s'hi sentia foraster, i aquí era lliure. En morir prematurament la seva esposa, va restar definitivament a la casa pairal gironina.

Miquel de Palol fa també una precisa descripció de la comtessa:

Aquella bona senyora era de les que guardava la creença que les úniques coses que s'havien de fer eren conservar les terres heretades i viure com havien viscut els vells; perdonava —i fins en tenia una certa complaença— el ferment viciós que la joventut pogués tenir, sempre que el joc o els enamoraments a salt de mata no tinguessin altre escenari que el de la fastuositat de l'ambient en què vivia; en canvi, embrancar-se en negocis burgesos, conviure en medis obrers i menestrals, no podia ni imaginar-s'ho.

Cert que hi contribuïa força, a aquest estat de constant rebel·lió, el martelleig que els seus consellers, fets de la mateixa fàisó d'ella, li imbuïen a cau d'orella en les seves visites, explicant totes aquelles facècies malpensades dels obrers desagradits i agressius, dels administradors sense escrúpols o dels constructors ineptes, però, de fet, més encara, era el seu caràcter imperatiu i

dominador el que havia ajudat, ja de molt jove, a sanejar els deutes i manlleus, i a conservar sempre íntegra i amb el major rendiment l'herència marital, que, en enviuadar, havia hagut d'usufructuar, rebent-la ben mal parada. D'això últim se'n vantava sempre que podia.

—Fulano —deia— va ser el darrer prestamista que vaig tirar al carrer. Tota aquesta taula era coberta de dobles de quatre: tot el meu dot. En recollir-les ell, vaig haver de retirar-me, perquè em venien ganades descobir-hi al damunt.

En realitat, de tot el que el seu fill projectava o feia, ben poca cosa en sabia. Li calia cercar un confident, un petit espia d'allí dintre mateix, que la informés bé. Va escollir-me a mi, però jo era massa sincer per mentir-li, i massa addicta al seu fill per a traïr-lo o malparlar-ne. Vaig haver d'usar la més subtil de les diplomàcies per fer-li anar adquirint no solament confiança en els fets, sinó la seguretat d'un avenir afalagador. El seu fill coneixia la meua labor d'intermediari; no solament l'aplaudí, sinó que la creia necessària.

—La mamà l'espera aquesta tarda —em deia. Jo arronsava les espatlles amb disgust—. Sí, ja suposo que li desagrada, però és precís que hi vagi.

La figura i la prestància de la vella senyora no era gens propícia a una conversa agradable. Tenia un parlar, més que autoritari, acusador. Per a ella, tots els qui, d'una manera o altra, treballàvem a l'empresa, érem connivents d'aquella mena de disbauxa familiar, i li calia que ho sabéssim. Per altra part, jo comprenia ben bé l'estat de rebel·lió d'aquella figura que vivia tan fora de temps i fora de lloc, i que topava de sobte amb una violenta modernitat, com si una pedra del carrer li hagués romput tots els miralls del seu saló romàntic. Encarcarada en el seu vestit antiquat de seda negra, enjoiada amb un gran medalló amb el retrat i cabells del difunt espòs, un braçalet d'or esmaltat, les mans emmitenades fins a mig colze, i resseguint-nos sovint amb els impertinents amb mànec de carei, predisposava a mantenir sempre una respectuosa distància en la conversa. Jo, a vegades, me la mirava, cercant el punt flac de la ironia, per envalentir-me. Mirava la seva perruca excessivament negra sota la qual bellugaven els polsos en el plomissol de cabells blancs, la crema que l'escalfor de l'estança desfeia entre les arrugues del seu rostre, el seu vestit de darrerries de segle, carregat de blondes i farbalans. Però la lluisor d'uns ulls vius i valents, que en la seva joventut devien haver estat molt bells, i que m'inspeccionaven rera el cristall dels impertinents, em privaven de la valentia que buscava.

Realment, la vella figura de la senyora comtessa dominava. Al mateix temps, però, la meva conversa li era necessària: vulgues que no, necessitava aquella injecció d'optimisme. Les meves visites a la casa es feren més freqüents, el diàleg més familiar i els temes a parlar més diversos i més acceptables. A vegades, també, devia acompanyar-la a veure els masovers de les terres; millor dit, a que els masovers la veiessin. Rarament ho fèiem amb el Ford de la casa, sinó en un dels cotxes d'en Manola, que encara servaven brillantor i prestància.

La senyora comtessa donava audiència i consells als seus masovers, asseguda en un dels pedrissos del jardí, en l'indret més assolellat; abans, havia entrat a la casa per estintolar-se en un finestral que s'obria al fons del menjador, i donava damunt la capella, a resar un parenostre pels seus morts. Entretant, la serventa s'endinsava per entremig dels boixos del jardí a collir un cistellet de maduixes o d'espàrrecs, alguna rosa escadussera, si n'era el temps, o, si no, un brot de menta o marialluïsa. A vegades, la comtessa feia una petita caminada, travessant el pont del molí, fins a les arbredes de l'altre costat del rec, indicant al moliner els pollancrecs que calia tallar i vendre, i que el pagès, resignat i sense contradir, anava marcant amb una pinzellada de calç. El meu comès s'havia limitat a acompanyar la senyora i esporuguir una mica els arrendataris.

Capella de Nostra Senyora de la Concepció

És una capella privada, de planta octogonal amb coberta de cúpula, construïda amb rajol. Es troba adossada i comunicada amb l'ala oest del mas que fou el Molí de Benages o casa del comte de Berenguer. La capella està sota l'advocació de Nostra Senyora de la Concepció, segons consta al *Nomenclátor histórico de las iglesias*, de Francesc Montsalvatge.

La capella fou construïda l'any 1879 per voluntat de la comtessa perquè servís de cenotafi al seu marit, el comte, mort tres anys abans. La comtessa també hi fou enterrada l'any 1925.

La tomba del comte —un sepulcre aguantat per sis columnes— presideix la capella des d'una fornícula elevada de la paret oest. Té una llegenda esgrafiada en lletres vermelles sobre el fons blanquíssim de la pedra.

La tomba de la comtessa ocupa un panteó lateral al qual s'accedeix per una porta sota el sepulcre del comte. El panteó familiar no va acollir cap més difunt. Una llosa de pedra grisa, llargament esgrafiada, parda el mur i segella el sepulcre de la comtessa.

*Don Joaquín Ramon de
Berenguer y de Camps de
Benages*

*Falleció en Barcelona el dia 29
de noviembre de 1876 después de
haber recibido con gran fervor
los santos sacramentos y la
bendición episcopal
Su viuda mandó erigirle este
cenotafio 1879
a los 80 años de edad
RIP*

*Sepultura de los Condes de
Berenguer y familia
RIP*

*Aquí yacen los restos mortales de
la Exma. Sra. Da.
Dolores de Llobet y de Parés
Condesa de Berenguer
Viuda de Don Joaquín de
Berenguer y de Camps
Falleció en Gerona el dia 13 de
diciembre de 1925*

BIBLIOGRAFIA

- ALBERCH i FUGUERAS, Xavier / BURCH i RIUS, Josep (1944) *Salt*.
Quaderns de la Revista de Girona, núm. 55. Diputació de Girona i
Caixa de Girona.
- BOADAS, J. / OLIVERAS, J.M. / SUNYER, X. (1987) *El Ter*. Quaderns de
la Revista de Girona, núm. 12. Ed. Diputació de Girona i Caixa de
Girona.
- BROCH, Àlex (1985) "Lectura de *Girona i jo*, de Miquel de Palol" a *Revista
de Girona*, núm. 112. Diputació de Girona.
- CANAL, J. / REIXACH, F., "Salt. Terra de molins i monars" a *Quaderns
d'història de Salt*, núm. 1. Ajuntament de Salt.
- PALOL, Miquel de (1991) *Girona i jo*. Ed. Tanagra S.L. Barcelona.
- POUS, Montserrat / CALLOL, Josep (1995) *L'electricitat*. Quaderns de la
Revista de Girona, núm. 59. Diputació de Girona i Caixa de Girona.
- PRUENCA i BAYONA, Esteve (1995) *Diplomatari de Santa Maria d'Amer*.
Col·lecció Diplomatari, 7. Ed. Fundació Noguera. Barcelona.
- RAMS i RIERA, Emili (1998) *Anglès. De la pagesia a la industrialització*.
Ajuntament d'Anglès i Diputació de Girona.
- RAMS i RIERA, Emili (1999) *Anglès. De la pagesia a la industrialització 2*.
Ajuntament d'Anglès i Diputació de Girona.
- VALENTÍ i GUITART, Benet (1996) *Bonmatí. Cronologia per a una història*.
Ajuntament de Sant Julià del Llor i Bonmatí.

FONS DOCUMENTALS

Arxiu del mas Viader de Bescanó (AMVB) *Catastro ó inventari de tot lo que se conté en lo lloch y terme de Bescanó*. Arxiu del Mas Viader de Bescanó

Arxiu de Joan Paradell (AJP) *Llibre fahent per la casa de Benages sobre las directas senyorías que te en la Parroquia de Bescanó, i altres parts, hont se notaràn tots los lluhismes se aniran cobrant, començant en lo any 1760*

Arxiu del Museu de l'Aigua, a Salt (AMA)

Arxiu del Consorci Alba-Ter (ACAT)

Arxiu Històric Municipal de Girona (AHMG)

Instituto Geográfico y Catastral. *Término municipal Amer. 2ª Brigada. Acta de la operación practicada para reconocer la línea de término y señalar los mojones comunes a los términos de Amer y de Bescanó. 27 d'agost de 1927.*