

UN CAMP MILITAR MEDIEVAL A VILADAMAT (ALT EMPORDÀ)

PER

JOSEP CASAS i GENOVER
JOSEP M. LLORENS i RAMS

En el decurs dels darrers onze anys s'ha portat a terme l'excavació sistemàtica d'un jaciment d'època romana a Viladamat. La vil·la de Tolegassos, de mitjanes dimensions, és una de les millor conegudes d'aquestes contrades, i la seva excavació ha permès obtenir un conjunt d'informacions de primer ordre per conèixer el model estàndard de transició del món ibèric a la romanització i l'ocupació i explotació del camp en època romana, mercès a una successió estructural i cronològica que abasta des del s. II a. C. fins al s. IV dC. (Casas 1989).

El jaciment està situat a uns dos quilòmetres al sud del nucli de Viladamat, vora l'antic Camí de Girona, en el pendent de migdia d'una suau elevació (Fig. 1). El desnivell entre la part nord i la part sud del jaciment, en una distància de 60 m., no ultrapassa els 3 m.

Però l'excavació del jaciment no ha posat al descobert tan sols els nivells d'habitació de l'antiguitat clàssica, sinó que ha permès, per una coincidència que ben poques vegades es podria donar en un jaciment rural, identificar les restes d'un camp militar medieval que es va situar al damunt i al voltant de l'antiga vil·la, gairebé mil anys després del seu abandonament, quan feia centúries que els murs d'època romana ja s'havien enrunat i la finca s'havia transformat en un camp de conreu.

L'estructura medieval és d'una senzillesa absoluta, almenys pel que fa a la imatge que ens ha arribat, tot i que en el curt període en què es va trobar en activitat deuria presentar un aspecte imponent. Ara, doncs, tan sols es conserven els negatius del forats de pal pertanyents a un sistema de defensa semblant a cavalls de Frísia que afecta tot el jaciment. Cal dir que ignorem la

seva veritable extensió. El programa d'investigacions inclou únicament l'excavació de la vil·la romana situada i delimitada en una finca concreta i, lògicament, la documentació i investigació de totes les restes superposades o posteriors. Per tant, no entra en aquest programa l'excavació de les restes medievals que s'estenen cap a les finques veïnes, fora dels límits del jaciment romà. Tenim constància, però, de la seva existència més enllà d'aquests límits. Però d'altra banda, la superfície posada al descobert és suficient per comprendre tant el funcionament com la importància del conjunt.

L'estructura, tal com se'ns presenta ara, està formada per un nombre encara indefinit de parelles de línies de forats orientades d'est a oest (fins ara s'han descobert quinze línies dobles). La separació entre les dues línies que formen cada parella és de 100 cm des del centre dels forats i de 150 cm en els límits màxims exteriors. La separació respecte de les altres parelles superiors i inferiors és de gairebé 2 m. Pel que fa a la seva fondària, és francament difícil donar unes dades absolutes. El moviment de la terra amb el conreu del camp i la destrucció de les empremtes a la part més superficial fan difícil mesurar-la. En tot cas, deuria ser constant i uniforme (entorn els 30 cm), atès que, a més de trobar-les tallades a la roca natural, fins i tot apareixen al damunt dels fonaments de pedra i formigó dels murs romans, sense desviar-se gens del seu traçat rectilini i amb el fons sempre al mateix nivell (Fig. 4).

En general, els forats solen ser quadrats i rectangulars, amb mides gairebé mai superiors als 40 cm de costat, i el seu fons no sol ser pla, sinó que presenta el típic pendent originat per la seva obertura amb un estri amb mànec, un pic o quelcom semblant. En algunes ocasions, i disposades de manera irregular, trobem empremtes formades per dos forats quadrats units a la seva banda nord per un tercer forat rectangular més curt (veure les dues primeres línies de la Fig. 2).

IDENTIFICACIÓ I DATACIÓ DEL CONJUNT

La identificació d'aquestes alineacions com a pertanyents a algun sistema de defensa s'intuïa des de les primeres campanyes d'excavació, en les quals es van posar al descobert les tres primeres parelles situades més al sud. No obstant això, la intuïció no tindria cap valor sense disposar de més dades o, millor encara, d'altres paral·lels perfectament identificats i documentats. Per tant, tampoc hauríem gosat donar a conèixer aquesta peculiar estructura sense tenir cap altra base. En aquest cas, però, hem pogut localitzar

un únic i importantíssim paral·lel que confirma les primeres suposicions i ens permet afirmar que el conjunt forma part d'un camp militar medieval o de les defenses d'una posició aixecades amb motiu d'un fet d'armes imminent, portat a terme o no.

Aquest paral·lel el trobem a Portugal, al camp de batalla d'Aljubarrota, indret on l'any 1385 l'exèrcit castellà fou vençut per les tropes portugueses. El camp (Fig. 3), excavat des de l'any 1951 a instàncies del Ministeri de Defensa portuguès, té la mateixa estructura que el de Viladamat, si bé les alineacions de forats i les seves mides mostren que es tracta d'un camp bastant més gran, com a conseqüència, segurament, de l'elevat nombre d'homes que van participar en la batalla (Paço 1965, p. 1-12; Melo de Matos 1972, p. 10-19).

A partir d'aquí, una vegada identificada l'estructura i sense que pugui haver-hi cap dubte sobre la seva funció, sorgeixen diversos interrogants, d'entre els quals en destaquem dos de cabdals: quina era la funció d'aquestes alineacions de forats (o com podríem reconstruir i entendre aquestes defenses), i quina és la seva datació (i, per tant, amb quin fet d'armes es relaciona). Tot i que disposem d'alguns elements que ens poden acostar a la datació de l'estructura defensiva localitzada a Viladamat, cap d'ells és conclouent. Per tant, totes les possibilitats que d'ara endavant puguem apuntar s'han de prendre amb gran prudència. Res no és segur; tot són hipòtesis de treball sotmeses a la consideració de la comunitat científica.

Tenint el compte la referència ja citada d'Aljubarrota i les limitades nocions sobre estratègies militars a l'Edat Mitjana, com també estudis antics i recents sobre altres fets d'armes, bona part dels quals s'emmarquen dins la Guerra dels Cent Anys, o les cròniques relatives a altres esdeveniments que van tenir lloc a la contrada durant la Guerra Remença, podem intentar respondre aquestes qüestions.

Pel que fa a la primera d'elles, la funció de les alineacions de forats -suposadament les restes de línies de defensa fetes amb pals clavats a terra-, tot sembla indicar que corresponen a una tàctica documentada almenys a partir del s. XIII, amb l'aparició dels arcs anglesos (*long bow*), de gran efectivitat, que van perdurar almenys fins a mitjan s. XV, moment en què foren desplaçats progressivament amb l'aparició de l'artilleria (Contamine 1980, p. 167 i 254). S'ha cregut que les línies d'Aljubarrota foren fetes pels arquers anglesos el 1385 per plantar-hi les estaques que aturaven -o si més no, frenaven- la cavalleria castellana (Contamine 1980, p. 235-236). Aquesta mena de cavalls de Frísia amb més o menys modificacions van arribar fins gairebé la segona meitat del s. XIX, i desaparegueren definitivament quan les

càrregues de cavalleria deixaren de ser efectives davant una artilleria cada vegada més perfeccionada

En aquest cas, les restes excavades a Portugal l'any 1951, ja citades, semblen correspondre al flanc esquerre de la batalla que es va portar a terme seguint aquest model i com a conseqüència de l'aplicació d'una peculiar i efectiva tàctica militar. Era, doncs, un sistema de defensa que impedia o minvava l'efectivitat d'un atac per aquella banda. Cal suposar que al flanc dret existia una sistema semblant. Si traspassem aquesta hipòtesi en el camp de Viladamat, podem pensar que les alineacions excavades corresponen al flanc dret, situat al pendent sud de l'elevació que domina l'antic Camí de Girona, que queda al seu davant (est). En aquest cas, la situació de les fortificacions en aquell indret precis ja no es veu tan casual, atès que es tracta de la primera zona elevada que arribant des del sud es troba ran del camí, el qual també està situat a un nivell força inferior. Tot fa pensar que el camp fou construït amb vista a un encontre intencionat i inevitable.

Però, a quin moment pertany i de quina batalla es tracta? Per a la seva datació tan sols disposem d'elements molt febles que ens situen en un marc general massa ample. Dues monedes trobades als estrats superficials ens poden donar algunes pistes, però foren trobades fora de context. D'altra banda, no és rara l'aparició de monedes medievals i modernes en finques situades vora el poble i més en un camp que a causa de l'existència de les restes romanes deuria ser utilitzat com a pedrera (n'hi ha proves evidents) i, per tant, força visitat. En qualsevol cas, una de les monedes trobades en una de les últimes campanyes pertany a Jaume II (1291-1327). Probablement és un diner de billó i fou encunyat a Barcelona. A l'anvers llegim IACOBVS REX, i al revers, BAQINONA. L'altra, mal conservada, és un menut de bronze de Felip II encunyat a Perpinyà (1556-1598). A l'anvers, amb l'escut de les armes catalanes, coronat i en cairó tallant la llegenda, s'hi pot llegir FI(lipvs + d) G:(re)X. Al revers, una Verge dreta amb el Nen al braç, tallant la llegenda, es llegeix AVE MAR-IA.GAT(ia) (*). Com veiem, la informació que proporcionen és molt limitada i en cap cas conclouent.

En aquest marc general que ens assenyalen tant l'estructura del camp com aquestes monedes (però la segona massa moderna), tan sols coneixem un fet d'armes esdevingut a Viladamat que per la seva transcendència figuri a les cròniques i s'hagi comentat i citat repetidament: el que per a uns ha estat

(*) Volem manifestar el nostre agraïment a la Sra. Maria Clua i Mercadal, del Gabinet Numismàtic de Catalunya, que amablement ha fet la classificació i datació de la moneda.

batalla i per a altres escaramussa de Viladamat, el dia 21 de novembre de 1467. En aquest cas, la moneda de Felip II trobada l'any 1986 a l'estrat superficial no tindria cap relació amb les fortificacions. D'altra banda, no ha aparegut a tot el jaciment cap altra mena de material d'època medieval. La ceràmica posterior a l'ocupació romana és molt moderna, dels segles XIX i XX, i res no permet, per tant, obtenir precisions cronològiques més ajustades per a les estructures medievals.

UNA HIPÒTESI. ELS FETS DE 1467

Com dèiem suara, l'únic fet d'armes documentat ran de Viladamat que per la seva importància podia motivar l'aixecament d'una estructura defensiva com la que estudiem és el que va succeir aquell dissabte 21 de novembre de 1467, quan un comboi que tornava d'Empúries, on havia arribat el dia abans provinent de Girona, fou atacat al pla de Viladamat per les tropes del duc de Calàbria. Aquest fet, que a les cròniques va quedar reflectit com no gaire més que una escaramussa, hauria estat una vertadera batalla, si tenim en compte l'elevat nombre de carros i material que transportava i la quantitat i categoria d'homes que l'acompanyaven, un elevat nombre de cavallers i el príncep Ferran mateix. Un grup de més de 200 bèsties de càrrega, 320 genets i 80 homes d'armes d'alt rang, de molts dels quals ens ha arribat el nom, constituïa un petit exèrcit, al qual es va enfrontar un altre exèrcit no menys important si, com ens diu el cronista, estava format per les companyies del compte de Vademunt i del de Campobaso, de Pere Joan Ferrer, mossèn Seba i d'altres capitans catalans.

En el supòsit que fos aquesta la batalla que va motivar la construcció de les defenses de Tolegassos, encara sorgeixen noves qüestions per donar una explicació als fets i per poder lligar l'estructura amb el relat que ens han transmès els historiadors. Per exemple, si existia el camp fortificat, com és possible que les tropes catalanes caiguessin, segons el cronista, "sobtadament" sobre el comboi? És més, si les defenses pertanyien al bàndol de Calàbria i estaven situades en un lloc ben visible vora un dels camins que menen a Girona, per què les tropes que venien d'Empúries no el van evitar? O és que en previsió d'un atac enemic foren les tropes del príncep Ferran les que van aixecar les defenses per a la seva protecció? Si fou així, cosa improbable, atès que hauria estat més fàcil i ràpid tornar a la protecció dels murs de Sant Martí d'Empúries, aquestes defenses es van mostrar ben poc efectives, vist el resultat de la topada. Però, en definitiva, i sense moure'ns del marc dels esde-

veniments de la fi de l'any 1467, podem pensar en la possibilitat de la construcció del camp després de la batalla, en previsió de la reacció de les tropes de Joan II? Tot sembla molt confús i cap explicació no és suficient per fer casar a la perfecció l'existència del camp amb el que ens diuen les cròniques sobre aquells fets.

Finalment, podria tractar-se d'unes defenses relacionades amb qual-sevol altra operació militar anterior o posterior a aquells fets? És cert que la plana emporitana fou escenari d'altres fets d'armes en època medieval, i els textos ens parlen d'operacions, escaramusses i combats que van tenir lloc a la comarca tant abans com després de l'època a la qual ens referiem en el paràgraf anterior. Però no ens ha arribat el detall d'aquells encontres, ni apareix explícitament el lloc de Viladamat com a centre d'altres fets d'armes. Ens haurem d'accontentar, doncs, amb unes hipòtesis de treball que caldrà desenvolupar, basades en un fet cert: l'existència d'un camp fortificat, pràcticament idèntic al d'Aljubarrota que hem citat abans, i la seva identificació com a estructura defensiva medieval, que no sembla anterior al s. XIV ni gaire posterior al s. XV, si ens hem de continuar fiant dels pobres elements de datació i paral·lels localitzats.

BIBLIOGRAFIA

- CASAS GENOVER, J. *L'Olivet d'en Pujol i Els Tolegassos. Dos establiments agrícoles d'època romana a Viladamat*. Centre d'Investigacions arqueològiques. Sèrie Monogràfica, 10. Girona, 1989.
- CHIA, Julian de. *Bandos y bandoleros en Gerona*. Girona, 1888.
- COLL JULIA, Núria. *Doña Juana Enríquez. Lugarteniente Real en Cataluña. 1461-1468*. C.S.I.C. Madrid, 1953.
- CONTAMINE Ph. *La Guerre au Moyen Age*. París, Nouvelle Clío, 1980.
- MASIA DE ROS. *Gerona en la Guerra Civil en tiempo de Juan II*. C.S.I.C. Madrid, 1943.
- MELO DE MATOS, Gastao de. Considerações tácticas sobre a batalha de Aljubarrota. *Anais II série*, vol. 12, p. 9-19. Lisboa, 1962.
- PAÇO, Afonso do. Escavações de carácter histórico realizadas no campo da batalha de Aljubarrota. *Bracara Augusta*, XVIII-XIX, núm. 41-42, p. 1-17. Braga, 1965.
- PELLA Y FORGAS, J. *Historia del Ampurdán. Estudio de la civilización en las comarcas del noreste de Cataluña*. Barcelona, 1883.

UN CAMP MILITAR MEDIEVAL A VILADAMAT (ALT EMPORDÀ)

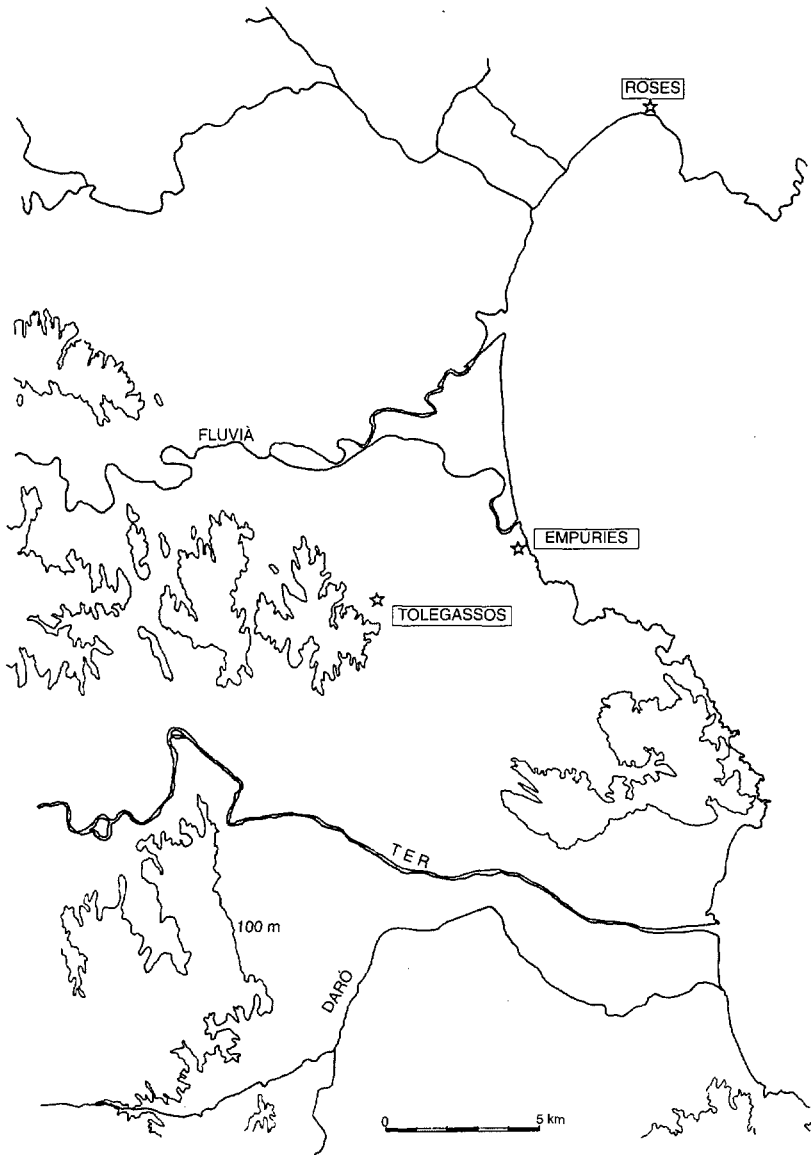


Fig. 1. Situació de la vil·la romana de Tolegassos i el camp fortificat en el rera país emporità.



Fig. 2. Planta general de l'excavació amb les alineacions medievals sobreposades a les estructures d'època romana.

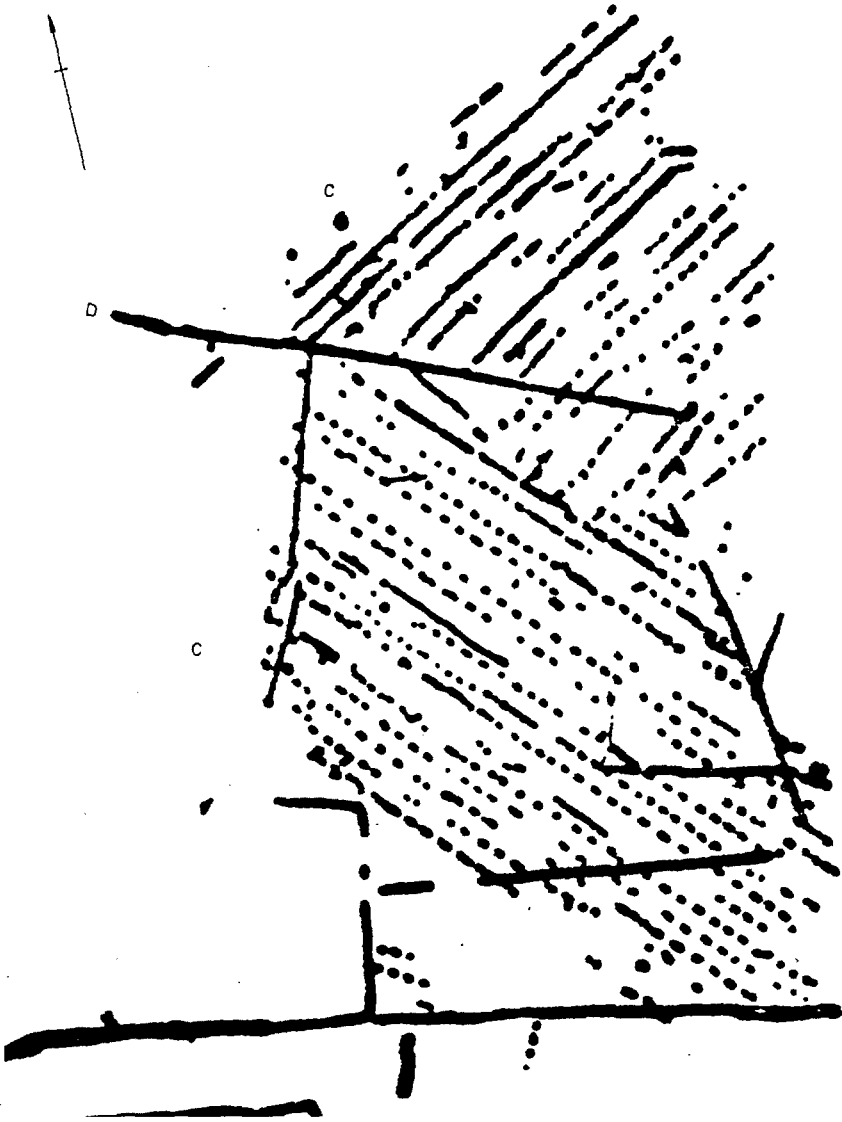


Fig. 3. Planta general de les alineacions d'Aljubarrota (Portugal), extret de la publicació d'Afonso do Paço.



Fig. 4. Els forats de pal excavats a la part central del jaciment de Viladamat.

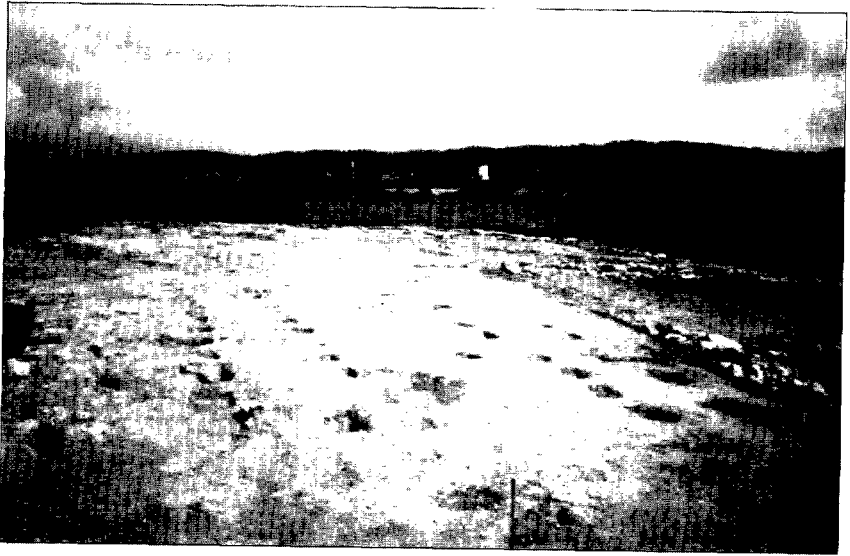


Fig. 5. Aspecte general de les línies de forats en relació amb les estructures romanes.