

LES MASIES DE CALONGE

CONTRIBUCIO A L'ESTUDI DE LA PAGESIA CALONGINA

PER

PERE CANER

L'èxode de la gent del camp vers les viles i les ciutats abandonant les masies, m'ha mogut a fer una mena d'inventari de les de Calonge. Les 133 cases de pagès catalogades són les que encara resten habitades, es conserven sense estadants o són pura ruïna; però de totes se'n té esment, o se n'ha tingut notícia viva de llur comèx.

La majoria d'aquestes masies calongines tenen origen de molt temps enllà. Clar que les reformes les han transformades de socarrel, però hi ha proves documentals, en moltes, de l'Edat Mitja, i qui sap si, en els albors de la nostra civilització, ja existien.

Les he agrupades geogràficament, o sia en masies de muntanya, de les valls, del pla, de la costà i de dins el casc urbà, on a cada grup dels quals hi descriuré les característiques pròpies del lloc on s'han desenvolupat.

GENESI DE LA MASIA CALONGINA

La descoberta de la cova "Bona" a la vall de Ruàs, en l'excavació de la qual es trobaren grans de blat carbonitzats, i la recuperació d'una pedra adaptada a la mòlta en la cova de sa "Guilla", en la mateix contrada, ens dóna peu per a considerar l'inici de l'agricultura a Calonge. Si tenim en compte que els dòlmens es creuen llocs d'enterrament dels pobles pastors i les coves com d'inhumació dels camperols, tindrem constància, en el nostre municipi, de ramaders i conreadors de la terra en plena prehistòria. Els monuments megalítics de Pedres Dretes i Puig ses Forques, i les cavorques d'enterrament dels massís de la Creu-Ruàs i de Ronquillo, avalen la tesi.

Més endavant, els ibers, gent adaptada a viure per necessitat en urbs emmurallades i situades en llocs estratègics, havien de desplaçar-se per a treballar la terra, base primordial de la seva economia, fora de la ciutat. El poblat de Castell Barri, ubicat en un puig de vora 300 metres d'altitud, dominant la vall dels Molins i la plana, tenia terres molt a prop en la planella de can Mont que degueren ésser cultivades. Però el fet de trobar-se ceràmica ibèrica a distàncies de més de tres quilòmetres i en alguns llocs a cinc, com són les estacions dels Bòlits, Rifred, els Vinyers i Sant Nazari, fa creure que aquesta gent, almenys per a guardar les eines o per aixoplugar-se, construïren cabanes o barraques, punt de partida i origen de futures masies.

Però s'ha d'arribar a l'època romana per a localitzar de ple les vil·les, vertaderes cases de camp amb totes les prerrogatives. Efectivament, durant l'anomenada "pax romana" apareixen les cases de pagès. Es cultiven les terres per esclaus i l'agricultura pren un gran increment. A Calonge s'han trobat diverses vil·les escampades pel terme: Bujons-Ponjoan, Sant Nazari, Treumal, els Vinyers, Font del Mas Ribot, i una localitzada fa poc, amb reminiscències ibèriques, vora can Margarit de Baix, a Rifred. Però la més important és la del Collet de Santa Maria del Mar, vil·la situada sobre una coromina prop del mar, a la qual un aqüeducte, que partia de la font del Mas Ribot, a Sant Daniel, la fornïa d'aigua. Gran quantitat de ceràmica, alguns molins de pedra a mà, àmfores, opus tessellatum i pintures sobre calç s'hi han trobat, cosa que demostra que era una casa benestant.

EL DESENROTLLAMENT

Passat l'allau visigòtic i l'efimera presència serraïna, el país va redreçant-se poc a poc. A l'Alta Edat Mitja s'origina un petit poblat ramader i agrícola, situat en el lloc d'una carena, a la vall de Ruàs. Es l'anomenat Carrer dels Sastres, conjunt format per mitja dotzena de cases molt pobres que aixopluguen unes famílies misèrrimes. De les seves runes s'han tret alguns molins de mà i ceràmica grisa, característica de l'època.

Poc després, superada la crisi, és quan es comencen a bastir les masies isolades. El nom de mas o masia, segons Camps i Arboix, deriva del *mansum*, amb el qual es designaven les antigues vil·les romanes, amb diminutius de *vilulla* i *villa-runculo*. És probable que l'etimologia del barri dels Vilars, format exclusivament per cases de camp, té aquest origen. Hem de distingir, però, que mas és el conjunt de casa, terres de conreu i boscos, i masia, la casa sola.

Abans de la guerra dels Remenses l'economia de les masies era precària. Els conreadors de la terra estaven aglanats pels mals usos, partint de la base que el remensa estava sotmès a la gleva i era part indissoluble d'aquesta. A més, l'Església també exigia els delmes i primícies, i no cal descuidar les pestes periòdiques que delmaven la població. Algunes ruïnes de cases de pagès escampades per Ruàs i Cabanyes, senyalen el flagell d'aquesta maltempsada, com són cal Estrany, casa vella de cas Toi o Casalot, mas Ramis i la casa vella de can Margalit de Baix, ja esmentada.

La Sentència Arbitral de Guadalupe (1486) fou una fita remarkable per al desenvolupament del mas. El pagès ja el té en plena propietat, i això fa que prosperi. Els segles XVI i XVII són d'engrandiment, culminant en el XVIII, època d'or de la masia en el Principat. S'origina i s'organitza el pairalisme, pedra angular d'aquesta expansió. La major part dels masos de Calonge són d'aquesta època i moltes cases de pagès estan habitades per amos i masovers alhora.

LA DAVALLADA

El segle XIX es caracteritza pel manteniment de les masies, però l'amo les abandona per anar a viure a la vila o instal·lar-se a la ciutat. Moltes passen a mans dels masovers, els quals paguen un arrendament. Petits brots de bandolerisme i les guerres carlines, minven la riquesa de la gent del camp. L'aparició de la fiHoxera el 1879 acaba amb les vinyes del Jonc i s'enrunen les barraques, algunes habitades en el paratge de S'Orinella, que s'havien aixecat per a cultivar les terres, defensades de l'erosió per vedrunes. Tot fa feix per a fer ingrata la vida al camperol. El pagès, malgrat tot, aguanta fins a mitjant segle XX.

En els anys cinquanta comença l'èxode dels masovers. Les causes són sobradament conegudes: falta de braços, poca ajuda a l'agricultor per part de l'Estat, migradesa de l'Assegurança Social, enlluernament dels joves vers la indústria i el turisme, cosa que implica guanys més elevats, esbarjos a la vila, la llunyania de l'escola, el servei mèdic, etc. Les masies es van abandonant. A voltes l'element autòcton és substituït pel foraster, ja que alguns immigrants es fan càrrec de cases de pagès. Però dura poc; aquests també se'n van. En arribar a la dècada dels setanta, el panorama és desolador. De 133 cases de camp que eren habitades a principis de segle, en queden sols 60. Les xifres són eloqüents.

CULTIUS

Els cereals foren les primeres plantes cultivades a Calonge. Més endavant prenen carta de naturalesa les verdures, els llegums i els farratges. La vinya i l'olivera són també molt antigues.

Quan florí la indústria tèxtil, el segle XVIII, es cultivà el cànem. L'ametller es plantà en el massís de la Creu, on encara es conserven les feixes defensades per parets seques (vedrunes). La vinya ocupava les vessants del Jonc i les oliveres quasi tot el terme. N'hi ha de molt velles, d'alguns centenars d'anys.

Les patates s'introduïren a principis del segle XIX, i alguns fruiters a mitjans de la mateixa centúria, entre ells el taronger i el llimoner. Actualment la fruticultura té molta importància.

El 1966 la distribució dels cultius en el terme de Calonge, era el següent:

Terrenys de regadiu (hortalisses, blat de moro) ...	34 Ha.
Sembradura (blat, ordi, civada)	513 Ha.
Vinya	254 Ha.
Olivar	60 Ha.
Fruiters (presseguers, perers, pomeres)	23 Ha.
Farratges	80 Ha.
Prats	24 Ha.
Pasturatges	9 Ha.

Els adobs primitius foren el fem i la cendra, els quals han sigut substituïts, principalment el segon, per adobs industrialitzats.

TRETS PERSONALS DE LES MASIES CALONGINES

Les masies de Calonge no han estat mai de molta importància. La pagesia no compta amb les grans cases pairals que es troben en altres indrets. Salvant tres o quatre cases, les altres han fet sols la viu-viu, degut a la petita extensió del patrimoni i a la migradesa de la terra. Els masos més grans tenen unes 250 vessanes de terra de cultiu i de bosc. Són cases de pagès de relativa importància.

Algunes presenten vivenda per amo i masover; la majoria no. Els actuals estadants són, o petits propietaris o masovers en arrendament.

La masia calongina lliga amb el paisatge i n'és un bon complement. Feta amb materials del lloc on s'ha bastit, es coordina amb la contrada d'una manera total.

Les cases de pagès s'anomenen per "can" o per "mas", no implicant això categoria, puix hi ha masos ben petits i cases "can" extenses i riques.

El terme municipal de Calonge té una extensió de 33,50 Km², malgrat això hi ha masies homònimes: can Mas Pere de Sant Daniel i can Mas Pere de Sant Nazari; Mas Ribot de Fondils, Mas Ribot de Fitor i Mas Ribot de les Fonts; Can Rosselló i Mas Rosselló, etc.

A vegades el mas conserva el nom secular malgrat canviar d'amo o de masover. Altres, en lloc del mas donar el nom al masover, aquest el dóna al mas: Mas Niell, can Baraca, cas Marrell, can Segarra... donant més importància a l'element humà que al geogràfic.

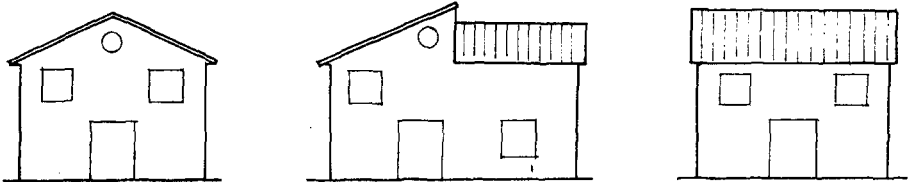
MASIES DE LA MUNTANYA

La part de la serralada de les Gavarres que s'inclou dintre del municipi de Calonge, hostatja les masies de muntanya. Aquestes estan edificades en altures que oscil·len entre els dos-cents i tres-cents metres sobre el nivell del mar.

Són cases de pagès adaptades, principalment, a l'explotació del bosch, a la ramaderia en totes les facetes (boví, oví, cabrum, porquí), a l'apicultura, a l'agricultura cerealista i als farratges. També tenen una mica de vinya i oliveres, per les necessitats de l'any. Tampoc

falta un petit hort, regat amb aigua de font o mina, pel consum casolà.

El tipus d'arquitectura d'aquestes cases de camp és:



J. Estragués

Can Ribot de Fitor es troba situat en una planella de la vessant nord del Puig Cargol. Té la particularitat d'ésser la casa partida per la línia divisòria dels termes municipals de Calonge i Fonteta. El molló és davant mateix de la porta; abans estava plantat vora la llar de foc. Està construïda amb pedra llicorella, molt abundant en la contrada. Data de 1856. Es forneix d'aigua per dues fonts ferruginoses properes i un pou. A la façana principal hi té un rellotge de sol. Avui està en ruïnes.

El *Mas Blanquet* té una situació magnífica dalt d'un turó, en el barri de Rifred, amb vistes a quatre vents. Sols en resten les parets, les quals estaven fetes amb argila i pedra del país. L'hort, molt frescal, és vora la riera de Sant Cebrià, al costat mateix d'una font ombrívola. Prop de la casa hi ha una bassa que recollia les aigües pluvials per tal d'abeurar el bestiar quan venia d'engegar.

Can Pere Feliu, sobre la vall del Folc, és una casa encarada a tramuntana, cosa rara puix quasi totes ho estan a migdia. Les terres de conreu, voltades d'oliveres, estan rodejades de boscos de suros. La casa és ruïnosa. Tenia els sostres empostissats i les corts del bestiar dintre de l'habitable.

A la vessant nord de la Creu es troben *Can Lloques* i *Can Margarit de Baix*. Les dues es forneixen d'aigua de dues fonts de mina. Les terres són magres i esgraonades. El segon és un mas típic ramader, amb corts per avoies i cabres. L'era està situada sobre la casa, per tal d'aprofitar els vents. Són cases vuitcentistes.

Can Mont i *Can Margarit de Dalt* estan bastides dalt la carena. *Can Margarit* és enrunat. És una masia allargada defensada amb es-

treps, i també ramadera. Can Mont és de més categoria. Està formada per dues vivendes: amo i masover. Es del segle XVIII l'actual edifici. Conserva restes d'un forn de vidre de finals de l'Edat Mitja. Posseeix un prat extens en la part d'orient, apte per a pasturar-hi les vaques, vàries fonts abundants, terres de coureu i boscos amb suros gegantins. Es un mas d'unes quatre-centes vessanes. A la porta del terrat, que havia sigut un balcó, es llegeix: "1741 Joan Mont del Forn del Vidre", que degué ésser el constructor o el renovador. El tingué després Ponç Mont, el qual era apotecari de Calonge, que el donà a la seva filla única Maria Teresa, quan es casà amb Narcís Rimbau, de Castell d'Aro, el 1814. Es veu després que en fou amo Pere Viñas, a principis del segle XX, fins que Dolors Viñas l'obtingué per llegítima el 1929. Actualment n'és propietari el Sr. Joan Frigola, de Palafrugell, que l'ha valorat al màxim. Aquestes masies tenien molts porcs que s'alimentaven de glans, i aquesta criança era vertadera riquesa pels pagesos de muntanya.

El *Mas Artigues*, a l'altra banda del massís de la Creu-Ruàs, és una casa del segle XVII amb un afegitó del XIX. Les corts són al davant del mas i al darrera. L'era, que és circular, es troba sobre un pujol molt esventat. Es una masia bladera i de farratges, a més de ramadera. A poca distància hi ha el *Mas Rosselló*, molt malmès, però tot emmarcat de pedra picada, destacant un arc molt esvelt. Aquestes cases de pagès tan isolades i voltades de rocam, aprofiten els seus habitants l'abundant caça, parant trampes i ballestes en llocs adients, per tal de millorar la seva economia.

Els Vilars és un barri completament pagès amb masies importants i de bona planta. El *Mas d'en Boia*, avui sense estadants, ha estat restaurat sense malmetre la seva arquitectura forània. Conserva les emmarcadures de pedra en portes i finestres i el pou clàssic al davant. El porxo i les corts estan separades de l'edifici i té un pati interior rústic.

Can Pere Pla, ran del bosc, és una casa gran, de pinta apaisada, habilitada per masovers i amos, amb una escala de pedra forana per a pujar al pis.

Can Seguer conserva un barri voltat de corts, el qual servia per a estibar-hi les pannes de suro en temps de la pela. Els trancadors

tallaven les peces i les classificaven segons la seva vàlua; després venien els compradors i tractaven amb el propietari.

Can Rosselló, masia molt gran, amb els mateixos trets que l'esmentada anteriorment, és potser la que presenta les característiques més genuïnes del mas calongí de muntanya: bosquetà, ramader, agrícola de sèca i hort per a les necessitats de la gent de la casa, amb hostatge per a propietari i masovers i tot el personal llogat.

Can Vilar, amb més modèstia que les anteriors, té un pou bastit de pedra picada molt original i un balcó a la façana principal, detall molt rar en l'arquitectura pagesa calongina.

El *Mas Secretari*, de bona miranda, està assentat sobre roca granítica. L'antiga porta és de dovella. L'edifici principal consta de dos pisos, destacant-hi l'entrada i la cuina, amb una llar grandiosa a la planta baixa, i la sala al pis, amb festejadors a les finestres. Té tots els ingredients accessoris d'un mas de categoria: caixes de núvia, rellogte de paret, llits d'època, pastera, escon. El pati és obert, rematat per l'era i a cada costat hi ha les corts, la pallissa i el porxo amb una premsa. A can Rosselló i can Pere Pla també en tenen, cosa que era normal en cases de pagès de molt rem.

A *Can Marrell* o *Can Segarra* s'hi veu el bassi dels porcs per abeurar-se ran del pou, i en el ràfec de la teulada, que dóna a la façana principal, teules pintades. És un mas petitó, de fabrica senzilla.

El *Mas Ros*, encarat a orient, també és partit per la línia divisòria del terme, com a can Ribot de Fitor, sinó que aquí és amb Castell d'Aro.

Can Sitges, bastant pobre, és un mas afeixat defensat per parets seques, de terres magres de sequer vorejades de figueres de tota mena, limitades per boscos d'alzines sureres. A poca distància hi ha *Can Palet des Llops*, del qual no en queda sinó un munt de pedres.

Al barri de les Fonts resten les venerables ruïnes de *Can Palet des Mas Valmanya*, casa que fou benestant, situada en un turó de la muntanya del Jonc i voltada de pinedes en les quals encara hi queden algunes oliveres abandonades. A pocs metres hi ha el mas nou de *Can Palet*, de reduïdes dimensions, alçat fa uns vint anys, molt senzill i sense cap interès; és una masia fruítera per excel·lència.

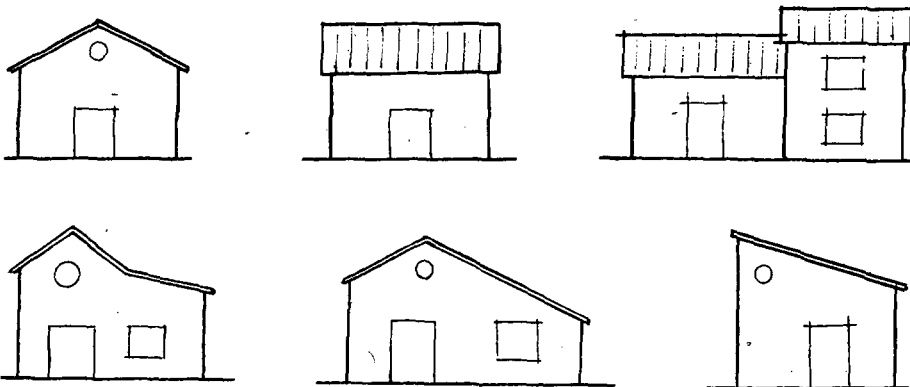
A la mateixa barriada, però en un saplà de la serra del Balitrà, es troba *Can Radó*, mas de bona planta i de factura noble. Vora la porta d'entrada hi ha un pedrís que servia per a muntar a cavall. El forat de llum de l'escala és molt original. En els batents de la porta hi ha clavades potes d'animals salvatges caçats amb trapes o a trets. Es un costum que encara moltes cases de pagès conserven. Potser ho fan perquè les faristeles deixin en pau l'aviram que ronda per l'era i els masos propers.

Can Baraca o *Mas Niell*, a la vessant est del Puig Cargol, malgrat tenir unes dues-centes vessanes, de les quals deu són de bosc, té aspecte de pobretalla. S'hi cultiva el gra d'aresta i les oliveres, però més que tot és ramader.

MASIES DE LES VALLS

Quasi la meitat de les masies de Calonge estan situades en les valls, prop d'una riera o d'un rec. Aquests masos ho toquen tot, o sia que els pagesos crien bestiar de tota mena, sembren cereals i lleguminoses, menen un hort i cultiven els fruiters. Tenen feina tot l'any. Això és ventatja i inconvenient, segons es miri. Si manca una collita, es compensa amb el bestiar o amb un altre esplet; però tampoc poden recollectar amb quantitat d'una cosa, per la diversitat de l'explotació.

Els tipus de masia són els següents:



J. Estragués

La masoveria de *Cas Sec*, a Sant Nazari, és una edificació moderna per tal d'hostatjar al masover de cas Sec, puix el mas s'ha habilitat com a casa residencial. Té poc interès.

El *Molí d'en Casals* és una casa de pagès que, tal com el seu nom indica, hi ha un molí fariner. L'aigua de la riera de la Ganga o Rifred es captava en la resclosa de can Sala i, canalitzada pel rec de molí, anava a parar a la bassa. Aquesta aigua feia moure les moles produïnt la farina. L'aigua, un cop fet el seu comès, desguassava a la riera pel càcul. Quan això succeïa i el cabdal creixia, se'n deïa la bassada. Algunes corts de la masia estan construïdes amb restes de moles en desús.

Can Tites o *Mas Casals* és la masia que conserva la llanda més antiga: 1609. Encara té un molí de desfer olives amb tracció animal força ben conservat.

Can Mas Pere, transformada en hotel, té molt caràcter. Es una masia antiga amb molta pedra picada de granit i amb un ràfec de teules i rajols pintats molt originals. Té barri i un porxo una mica apartat de la casa.

El *Mas Deumenjó* o *Cas Cavall* es troba situat al començament de la pujada de la Ganga. D'un mas de sequer s'ha transformat en una explotació massiva de fruiters de regadiu i de vinya de qualitat. Es de factura moderna, però l'actual edificació fou bastida sobre una de vella, destruïda per un incendi.

Cal Veguer, també al peu de la Ganga, és una masia pobra de sequer.

Vora el Rierot s'alça *Can Viola*, casa de pagès voltada de conreus cerealistes i d'oliveres, una mica de bosc de suros i una pineda que s'ha parcel·lat, i *Can Sangs*, mas petit totalment vinícola en l'actualitat. L'era és al davant de la casa. Uns contraforts defensen la façana principal.

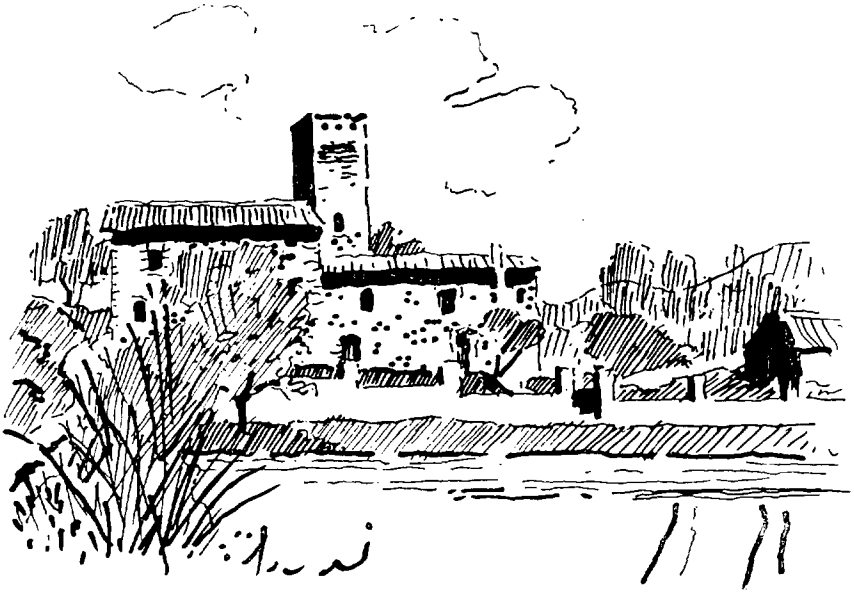
El Tinar, a la riba esquerra del Rierot, presenta les següents masies: *Can Fabà*, casa de pagès del segle XVI, segons resa una llanda de finestra ara convertida en banc, es caracteritza per tenir el forn sortint de la façana principal i pel terrabastall que és un terrat cobert per teulada i que serveix per assecat tota mena de fruits. *Cal Santet* i *La Masoveria*, són dues masies modernes. La primera aixecada al



Mas Casals o Can Tites (masia de les valls).

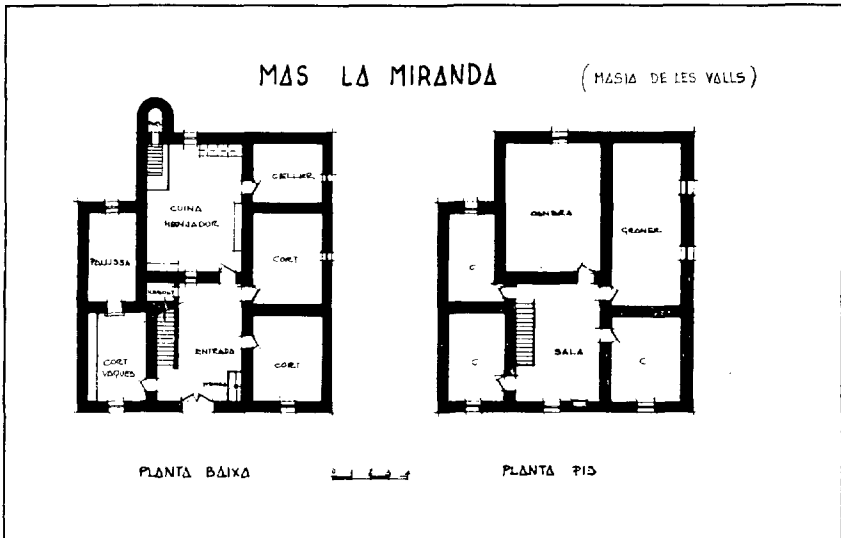


Can Sixt de Sa Torre (masia del casc urbà).



Can Muní (masia del pla).

J. Morera



J. Estragués

lloc mateix on hi havia una casa setcentista, és de grans dimensions; tota ella està construïda amb pedra de la contrada i rematada per una falsa torre de defensa. Ha estat convertida en casa residencial de categoria, amb jardins, pati interior, arcades i inclús un intent de capella. La segona és la verdadera casa de pagès que conrea vinyes, fruiters i horta. En aquesta finca s'han assajat diversos mètodes de captació d'aigua i d'irrigació, bastant problemàtics. El seu primer propietari, Ricard Guasch, fou el peoner en la restauració de masies i de l'explotació moderna de les terres de conreu en el cinturó agrícola calongí. *Can Gastes*, al peu mateix del massís del Jonc, és una casa petita d'un regust camperol bosquetà i *Can Sagal*, prop del Rierot, d'unes set vessanes, són masies de poc rem i de vida migrada.

A la vall de Rifred hi ha masies grans i petites. El *Mas d'en Sala* també es beneficià de la febre dels anys quaranta de valorar els masos. D'un mas de sequer s'ha convertit en una explotació de pressequers. La casa té planta i bo i essent restaurada ha conservat els cànons de l'arquitectura autòctona. El *Mas Bassa*, avui en ruïnes, era del segle XVII. Més que una sola casa, era un conjunt d'edificacions amb varis estadants que cultivaven les terres del volt. *Can Fagoles*, a pocs passos, té les mateixes característiques agrícoles. *Can Lloret* és de més categoria; a més de la fàbrica pròpia, té annexes de corts i porxos, puix també explotava el bosc i el bestiar; és del segle XVIII. *Cas Carreter*, al costat de la riera de la Ganga, posseeix sols un hort; les altres terres són allunyades del mas. La casa té una construcció molt original i poc pràctica. Destaca la cuina amb cinc portes, una de les quals que dona a l'antic menjador, mostra gravats a la fusta; també és notable un pou interior. *Can Font*, arredossat a la muntanya de la Creu, té un terrat descobert i una escala exterior que el comunica; la casa està defensada amb estreps i la majoria de les portes i finestres estan emmarcades amb pedra de granet. *Can Ponjoan*, alçat sobre un turonet, és la casa més important de la vall. Abans de la restauració desgraciada mostrava uns trets pagesívols molt acusats. Tenia també premsa pròpia. Els afegitons de corts i porxos l'han desmillorat molt.

A la vall de Cabanyes destaca per la seva magnificència el *Casal dels Vilanova*. Aquesta família era d'origen molt antic, però fins a

principis del segle XIX no es té notícia dels hereus. Així el primer conegut és Josep Vilanova, al qual succeí Bonifaci, home de vasta cultura i de gran ambició. Embellí i transformà la casa pairal i organitzà les vivendes dels treballadors del voltant de manera neofeudal. Can Rusques, can Alella, ca sa Pataua, can Quelic, can Grau i cas Curt, no eren més que cases satèl·lits de Vilanova de Cabanyes, així com també, encara que separada, la Miranda. Comprà la Torre Valentina, a Treumal, i les seves propietats anaven de la costa a La Bisbal sense solució de continuïtat. Era cavaller del Sant Sepulcre i vescomte de Cabanyes, títol, segons sembla, portuguès. Els seus successors foren Josep Maria, casat amb Josepa Pallí, la qual aportà al patrimoni el seu heretatge de Vila; Pilar, casada amb de Prat, i Montserrat, l'última propietària. L'actual casa consta de planta baixa, pis amb galeries mirant a orient i torre de tres pisos. Estava ricament amoblada i posseïa una biblioteca d'uns tres mil volums. El pati, lloc on s'apilava el suro procedent de la pela de les seves extenses suredes, està voltat per una paret plena d'espitlleres, amb dues portes d'accés, la principal de ferro amb la insígnia vescomtal, i la falsa amb portal de fusta.

Cas Curt, l'actual masoveria, és l'última reminiscència de l'opulenta masia. *La Miranda*, avui abandonada, és un escaient model de construcció de vall, esgrafiada en la façana principal i mostrant una espitllera d'arma de foc. La porta i les finestres estan emmarcades amb pedra picada i en el dintre ho són l'escala i totes les obertures.

Can Macari, prop de la riera de Cabanyes, és un mas petit i senzill. El *Mas Fonoll* o *Can Xeretes* que lllinda amb el torrent d'en Simonet, té més caire de masia. Les guanya, però, *Cas Toi*, arrapat a la muntanya, amb terres de sequer i de regadiu; és una masia de bona vista, de línia afinada, amb galeria, porxos i pallissa, aquests dos últims fets en consonància amb la fàbrica principal.

Entre aquesta i Vilanova de Cabanyes es troba un rest de cases paisades del mateix estil i alçada. En un cap hi ha *Ca na Cinteta* i a l'altre *Can Benet*. Les que resten són cases de jornalers. Estan voltades d'ametllers i d'oliveres. A darrera fronten amb el bosc i a davant hi tenen les eres i les terres de conreu.

La vall del Molins, que és la més extensa de Calonge, té trets singulars i propis; per això les seves masies, fidels al seu mitjà ambient, són també de característiques peculiars. Estan situades totes vora la riera i reben el nom de molins. Així tenim, d'orient a ponent: el Molí de les Roques, el Molí Cremat, el Molí d'en Lluís i el Molí Mesamunt. Com el seu nom indica, tenien molí hidràulic amb el qual, aprofitant l'aigua canalitzada i l'embassada, feien la mòlta dels cereals.

El *Molí de les Roques* conserva encara la bassa i el càcul en força bon estat. Aquí comença l'arbreda que paral·lelitzava la riera dels Molins o de Cabanyes i arriba fins el Molí Mesamunt. Els arbres riberencs representats pels freixes, verns, oms, pollancrees, acàcies, plataners i altres espècies, són també una font de riquesa per aquestes masies. El *Molí Cremat*, molt restaurat pel seu actual propietari, el pintor Coll, el qual també ha bastit una masoveria, ha muntat un cos, ha construït una piscina i ha canalitzat l'aigua de la riera per a regar les pomaredes i altres plantacions. El *Molí d'en Lluís*, a la riba dreta, mentre que les altres ho són a l'esquerra, junt amb el Molí de les Roques són els menys sofisticats. Hi destaca un terrat descobert entre dos cossos d'edifici. El *Molí Mesamunt* captava l'aigua de les rieres dels molins i de Ruàs per mitjà de dues rescloses. Ha sigut molt reformat i s'hi han aixecat de nova planta pallisses i corts en un pujol una mica apartat de la casa. D'aquests molins, avui, no n'hi ha cap que faci servitud, però encara queden les rescloses força ben conservades, i alguns tenen les moles, cosa que val la pena veure per a donar-se compte de com anaven muntats aquests rudimentaris molins fariners. Nota pintoresca és la presència d'ànecs i oques nedant per la riera, les vaques pasturant per les deveses i l'aviram escampat pels prats riberencs.

En els Vilars també hi ha masies de vall. Potser la més important és *Can Viloví*, casa de teulat molt inclinat amb desguàs a les façanes laterals. La llinda de la porta data de 1612. Te l'era al davant, un poc apartada, i les corts perpendiculars a la casa. Vora la riera hi havia un pou de glaç, avui desaparegut.

El *Molí d'en Maiola* era de les mateixes característiques que els esmentats suara, però ara ha estat tan remenat que fa difícil des-

cobrir el seu antic comès. A prop hi ha la *Masoveria d'en Maiola*, casa feta fa pocs anys amb pretensions de masia, però amb resultats negatius.

Can Comadira són els restes d'una casa de pagès esbutxada, en el paratge dels Vinyers, la qual va ésser escenari d'un episodi cruent durant la Guerra dels Francesos.

A Sant Daniel hi ha vàries masies de vall, unes grans i altres petites. *Can Llongo*, d'una extensió de quatre vessanes, quasi tota està construïda amb parets d'argila, defensades per contraforts. El forn és fet amb pallús. Les terres, afeixades aprofitant la vessant d'un turó, estan termenades per oliveres i canyers. *Cas Friu* té més importància; consta de varis cossos amb vertents de teulats segons la construcció. *Can Mas Pere* és la més opulenta, però la seva arquitectura és senzilla, pobra i molt desmillorada per les obres que s'hi han fet i s'hi fan. *Can Cronics* i *Can Tonillo*, alçades en un turonet, són típiques masies de sequer amb cultius d'ametllers, oliveres i vinya. *Can Escapa*, arredossada a les pinedes del Balitrà, és de les mateixes característiques, però més gran, puix mena vint vessanes. *Can Fonolles* ha estat transformada en un casa residencial; a la porta d'entrada hi han empeltat una premsa, treta d'algun altre lloc, producte del mal gust d'alguns reformadors adinerats. A un centenar de metres han construït la *Masoveria de Can Fonolles*, per tal d'explotar les terres de conreu, adaptada a les necessitats de l'explotació agrícola.

La vall de Coma de les Fonts presenta unes masies d'un tipus de categoria, malgrat que moltes d'elles han sofert transformacions poc agraciades i fugen dels cànons autòctons de la pagesia. *Can Bou*, a la riba esquerra de la riera del Tinar o Rierot, conserva encara una galeria encarada a ponent molt bonica. També els actuals propietaris han bastit *Masoveria*, dedicada exclusivament al cultiu de la vinya. *Can Gil*, no tan desfassat, explota també aquest conreu. En canvi el *Mas Ribót*, gràcies al seu nou propietari, Teodor Rousseau, ha mantingut el caire ancestral que tenia, i encara s'ha millorat. La febre reformadora dels propietaris novells espanta, i més quan comencen a voler inventar coses que mai els masos havien tingut ni els seus constructors havien somiat. Aquests dos últims masos estan edi-

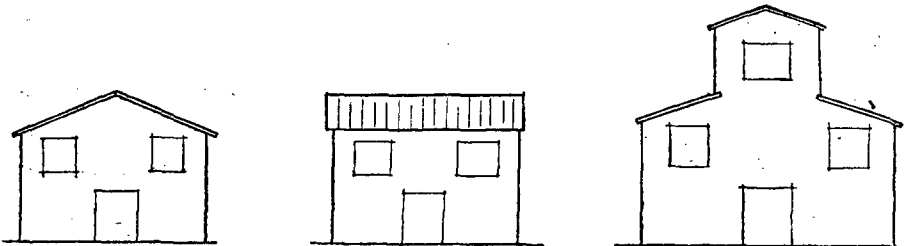
ficats quasi exclusivament amb pedra llicorella, molt abundant a la contrada, que els dóna un caire rústic molt adient. *Can Monells* resta amagat per la vegetació que creix vora els recs que el limiten; també és un mas de feixes i camps esgraonats. Una mica apartada es troba la *Casa Vella*, totalment en ruïnes. Finalment *Can Domenec*, sobre una coromina, domina la vall. Actualment és casa residencial, patint del mateix mal que les altres esmentades. Una pseudo-reforma que li malmet la seva pristina condició.

MASIES DEL PLA

La majoria de les masies de la plana són modernes. Els agricultors calongins i en particular els viticultors, conreaven les terres altes de les vessants de les muntanyes, mentre les terres baixes estaven en erm. Fou a principis de l'actual segle que començaren a construir cases de pagès, per tal de treballar el que se'n diu per antonomàsia el Pla, i que havia romangut, durant centúries, deixat de la mà de Déu, devastat per les periòdiques inundacions del rec Madral i ple d'aiguamolls. A la perifèria hi havien ja cases més antigues dedicades a l'agricultura.

Les masies del pla, en principi, eren cerealistes i cultivaven la vinya i el garrofer. Ara es dediquen principalment a farratges, blat de móro, hortalisses i sobretot al cultiu dels fruiters.

Aquests són els tipus d'edificació:



J. Estragués

A la part plana dels Vilars, i concretament en el paratge dels Vinyers, s'hi troben els següents masos: *Mas Rotllan*, el més important de la contrada, d'una extensió de cent vessanes. Es una casa que conserva trets arquitectònics de finals del gòtic, però ha estat tan

reformada que aquests queden difosos entre les noves construccions i addicions. Es una casa de pagès en ple rendiment, emprant per al conreu de les terres tota mena de maquinària. Els seus orígens es remonten a l'època visigòtica, encara que l'arbre genealògic que conserva comença en el segle XIV. Els seus hereus són els següents:

Ramon, 1336; Bernat, 1345; Arnau, 1353; Nicolau, 1428; Nicolau, 1435; Joan, 1493; Antoni, 1509; Antoni, 1550; Antoni, 1592; Antoni, 1628; Domènec, 1656; Domènec, 1699; Joan, 1753; Miquel, segle XVIII; Domènec, id.; Joan, segle XIX; Joan, segles XIX i XX; Tomàs, 1936.

Alguns fadristerns han abraçat la carrera eclesiàstica, entre ells Josep Maria, el qual ha arribat, en els nostres temps, a Principal dels Franciscans i a Custodi.

El *Mas Rotllan de Baix* és com la masoveria de la casa matriu; fou construït en el segle passat i està voltat d'horta. *Els Vinyers*, que ha pres el nom de la contrada, ha sofert algunes modificacions. Hi destaca a l'entrada un xiprer, símbol de l'hospitalitat pagesa; és un mas de sequer. El *Mas Ribot*, malgrat continuar amb l'explotació de la terra, s'ha convertit en un hotel durant l'època estival. Poca cosa queda de l'antiga masia des del punt de vista arquitectònic. En canvi el *Mas d'en Moret*, que consta de masoveria i vivenda pels amos, en té pinta i es dedica exclusivament a l'art de la terra, però d'una manera moderna i mecanitzada.

A Sant Daniel hi ha *Can Boet des Prats*, masia relativament moderna que va perdre caràcter, degut a les dràstiques reformes que ha estat objecte de cara al turisme. *Can Manega*, casa vella de construcció basta, amb parets d'argila i contraforts, les llindes de fusta i sostres empostissats, és la típica masia pobra. *Ca l'Agustí*, d'aquesta època, i *Can Surroca*, són cases de pagès petites. *Can Vendrell*, vora l'Aubí, està dedicat exclusivament a l'horta; és de planta baixa, cosa rara, ja que totes les masies de Calonge antigues són de planta i pis. També ho és *Can Rosselló*, vivenda pagesa, la més moderna de la vila, puix ha estat construïda fa escassament un lustre. Es el cas del masover que, foragitat d'un mas, s'ha volgut construir una casa de pagès i ser propietari.

En el Pla, donant l'esquena a una pineda, hi ha edificat el *Mas*

Colomer o *Cal Federal*. Es una construcció senzilla adaptada a l'agricultura de les terres planes. El *Mas Sorrer*, d'idèntica construcció, cultiva terres d'alluvió, ja que molt pròxima hi té la riera de Calonge. La *Torre Roura*, anomenada també *Torre del Baró*, perquè en el lloc on està alçada hi havia una casa de pagès medieval, és un edifici modernista de gran luxe, construït sobre un pujol granític on creixen els pins pinyoners; voltada de jardins de l'època, fou adaptada com a casa residencial. La *Masoveria*, del mateix estil, és la pròpia casa de camp que es dedica a les feines agràries. *Cas Cremat*, masia en ple rendiment, és del primer terç del segle actual. *Can Coia*, amb masoveria i casa pel propietari, és un mas gran de bona planta i terres fèrtils. *Can Escapa*, masia apaisada, té una explotació d'horta i de fruiters òptima, que es pot prendre com a model en el seu gènere. *Can Domènec* està enfocada en la rotació de cultius.

En el barri de les Fonts, les masies de les terres baixes són més antigues que les del Pla. Així el *Mas d'en Ponjoan*, és del XVIII, i roman encara en la mateixa estructura del temps en què fou alçat, tant en la vivenda com en les corts i els porxos. *Can Muni* és una casa de planta basilical que està sofrint una restauració que hauria d'ésser fidel a la seva pristina essència. S'hi ha construït, a la vora, una masoveria per tal de treballar les terres i s'ha començat una plantació d'ametllers. S'hi pot veure encara un pedrís d'ensellar, els restes d'un molí i una espitllera de vigilància al cim de la porta principal. S'ha de remarcar també la presència de ginjolers, plantes que produeixen un fruit del tamany d'un dàtil petitó. *Can Medina* és una granja nova que es dedica majorment a la cria del bestiar perquè i al cultiu de l'olivera.

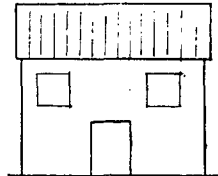
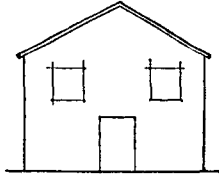
MASIES DE LA COSTA

La faixa litoral calongina s'estén des de Cap Roig al pla des Monestri. En aquest fragment de costa hi ha ubicades unes quantes masies. Una sola, però, ran de platja; les altres foren construïdes una mica enllà per dos motius: el perill que representava el mar i pel cultiu de les terres de més qualitat per ser més lluny de les sorres.

Aquestes masies solen tenir una característica, i és que quasi totes, particularment les més antigues, mostren defenses pròpies i elements de vigilància.

Són cases de pagès cerealistes, amb una mica de bestiar i poca vinya. Alguns pagesos es dedicaven rudimentàriament a la pesca i majorment al contraban.

Els dos tipus de masies són:



J. Estragués

A la part rosta de Treumal, entre les muntanyes i la platja, hi ha *Can Met des Gats*, masia senzilla, ran de carretera, que té les corts i el terrabastall en la mateixa línia que la vivenda. *Can Miri*, de les mateixes característiques, en lloc del terrabastall hi ha un terrat descobert. *Can Massoni* és una masia de categoria benestant, ben distribuïda. L'entrada, la sala, les cambres, la cuina, mostren llur importància. Es de destacar un rellotge de sol a la pallissa amb dibuixos de flors i una figura humana, un ull de bou cegat a la façana principal, la cua de gall al crener de l'esmentada pallissa i els rajols pintats del ràfec del teulat. I a més a més una curiosa distribució d'espitlleres, amb les quals, des de la cuina, es pot veure la porta principal.

Les Torretes, situada en un turó pinós, té restes d'una barbacana que defensava la porta principal i dues torres quadrades, de les quals ha pres el nom, una a la façana davantera i l'altra al darrera.

Distribuïdes entre les coromines que dominen la costa, hi ha una sèrie de masies petites la majoria de les quals estan enrunades o han estat transformades en xalets aprofitant les parets mestres. Són *Cas Ganxó*, *Can Caner*, *Can Caner de Baix*, *Can Turró*, *Can Rusques*, *Can Quirme* i *Can Menatxo*, les quals han perdut tota la gràcia que tenien quan es dedicaven al menester pel que foren construïdes: el cultiu de la terra. L'única que s'hi manté fidel és cas Ganxó, ofe-

gada ja pels xalets que es van construir al seu voltant. Les terres de cultiu estaven termenades per boscos de pins bords.

A la part plana del mateix barri, o sia Treumal, es troba *Can Vilar de sa Mutxada*, mas de dues-centes vessanes de terra bona i pinedes; posseeix un pati tancat, torre amb barbacana adossada a la casa dels masovers, puix també hi ha residència pel propietari, i un seguit de porxos, pallisses i corts enganxades a tot volt. Es una masia en ple rendiment, però amenaçada per l'allau urbanitzadora a punt d'absorbir-la.

A vint-i-cinc metres de les ones s'alça la *Torre Valentina*, antiga casa de pagès, avui transformada en hotel, que conserva una torre cilíndrica de vigilància construïda a finals de l'Edat Mitjana. La desapareguda masia, enganxada a l'esmentada torre, però sense comunicació directa, ja que aquesta era una edificació a part molt més antiga, era d'una construcció genuïna del XVIII. Mantenia una fornicula al fons de l'entrada on es guardava una imatge religiosa, cas únic en la masia calongina. En aquesta casa hi habitaven els anomenats Barons de Mar, títol que posseïa la família de Miquel. Es coneix un tal Domènec de Miquel a mitjan segle XIX, el qual el succeí Frederic de Miquel i de la Court, que fou general d'artilleria. Aquesta família estava emparentada amb el Baró de Terra que era propietària de la descrita Torre del Baró i que tenien el mateix cognom, de la qual alguns hereus i fadristerns abraçaren la carrera de les armes.

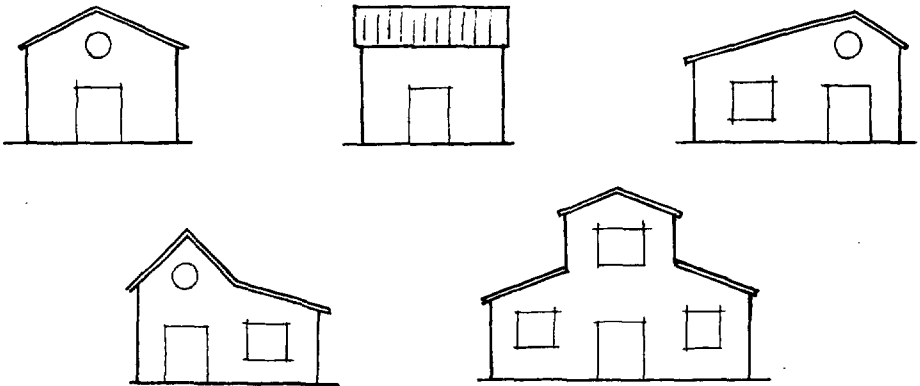
A la punta de Cabrera, promontori on finalitzen les Gavarres, en el lloc més prominent on hi havia una villa romana, una fundició visigòtica i més tard un convent de monges benedictines, hi ha una masia anomenada *El Collet*, que fa pocs anys ha estat transformada d'una manera total en una luxosa residència, amb capella pròpia aprofitant l'església del vell monestir de Santa Maria del Mar. De la casa de camp ja res no en resta, fora d'unes quantes parets restaurades. Però el propietari protagonista de la transformació radical, potser per tal de desagraviar la profanació de l'edifici i del que representava, hi bastí una *Masoveria* nova de trinca, fidel còpia d'un model de casa de pagès de la comarca, però sense ànima, de tal forma que, al cap de poc d'ésser inaugurada, ja ha estat abandonada.

MASIES DINS EL CASC URBA

El creixement de la població durant els segles XVIII i XIX motivà que algunes masies quedessin incloses dins l'àrea urbana. Unes quantes, inclús, en l'actualitat, formen part de carrers. En la segona meitat del segle actual, les urbanitzacions sorgides per l'increment del turisme han absorbit també masos.

La majoria d'aquestes cases de pagès han perdut les terres de conreu i s'han convertit en vivendes residencials; les altres situades a la perifèria del plànol de la població, mantenen la seva idiosincràsia agrícola, cultivant la vinya, els fruiters, l'horta i els cereals. El bestiar, degut a la proximitat de la vila, és inexistent.

Presenten els següents tipus de construcció:



J. Estragués

Can Niell és l'única que està en ruïnes. Era una casa de sequer, amb camps petits esgraonats aptes pel cultiu del cigró i de l'ametller. Tanca el carrer de la Claveguera.

Can Pallimonjo, en el carrer Major, no sembla pas una casa de camp. A darrera hi té l'era, els porxos i les terres de secà. Es una casa del segle XVII que conserva una porta dovellada amb un escut al mig. Un dels fadristerns, Antoni Pallimonjo Jofre, fou un notable colonitzador de l'illa de Cuba.

Can Jofre, en el carrer de la Rutlla, també de la mateixa centúria, conserva un pati porxat, i en la sala principal un festejador.

Ha estat convertit en hotel a l'estiu, i a l'hivern, en una de les dependències del pati hi funciona un trull. La façana era esgrafiada. Una aquarella de la primera meitat del segle XIX, que es guarda en el Museu de Calonge, mostra les terres que es cultivaven i la casa. Avui està envoltada d'edificacions i sols li resta un hort. La tradició conta que el cèlebre mariscal Jofre, rossellonès, era oriund d'aquesta casa pairal.

Al peu de la carretera de La Bisbal es troba *Can Gepic*, masia moderna bastida sobre una altra de vella la qual en el seu temps explotava, a més a més, un forn de rajols. Ha sofert modificacions de cara al turisme i sols es dedica a l'horta.

Can Mengol és una petita casa de camp en el barri Bitller de principis de segle i d'estil gens complicat. L'hort es rega mitjançant l'aigua que s'extreu d'un pou per un molí de vent.

A l'Illa hi ha *Cas Frare*, d'estructura clàssica, amb els vessants donant les aigües a les façanes laterals. És tipus de mas de sequer, voltat de figueres i amb una petita sureda i les consegüents terres magres al rodal. Vora la riera hi té un hort amb el típic molí de vent. A pocs metres es troba *Can Quadret*, casa pobra, amb camps gresosos i afeixats.

◊ *Can Pata*, a Sant Nazari, és un mas en plena activitat entre dos recs, apte per a farratges i cereals. En canvi *Cas Sec*, situat al cim d'una coromina plena de sureres, malgrat la restauració i valorització que li han volgut donar, ha perdut el caire de masia en actiu que tenia fins fa poc. L'autenticitat de la casa de camp quan l'abandona el treballador de la terra, es perd per sempre més.

Can Capell o *Mas Reverter*, en el Pedró, malgrat la reforma discreta i tenir tires de ceps i oliveres centenàries al volt, li ha passat el mateix.

Can Oliver o *Màs Oliver de la Serra* és una de les cases de pagès de més solera de la vila. Situada a la vessant est del Pedró, té un caire de casa pairal autèntic. A principis de segle era considerada, junt amb can Barceló i can Ponjoan, com els tres millors masos de Calonge. El cos principal, del segle XVIII, consta de tres plantes i la teulada vessa les aigües a les façanes laterals. Una dependència més moderna té galeries a l'est, sud i oest, orientades i adaptades

per a seguir el sol o l'ombra, segons les estacions de l'any. Porxos, corts i graners completen la seva arquitectura. En el seu arxiu conserva molts documents antics, i gràcies a un canonge de Girona, fill de la casa, s'ha pogut, degut a les seves investigacions, fer l'arbre genealògic dels hereus que és com segueix, fins el segle XVIII:

Berenguer Oliver de la Serra, 1311; Guillem, 1336; Ramon, 1367; Pere, 1436; Anton, 1490; Pere, 1537; Montserrat, 1598; Joan, 1583 (batejat); Pere, 1652; Jaume, 1642 (batejat); Joan, 1659; Miquel, 1685 (reformador de la casa); Josep, 1720; Francesc, 1754; Josep, 1791.

En el segle XIX, continuen:

Miquel Oliver Morbey, Josep Oliver Cruañas, Josep Oliver Morbey i Pere Oliver Pallimonjo.

I en el XX:

Jacinta Oliver Pallí, casada amb Pere Sardó Vilar; Josefina Sardó Oliver, casada amb Alfons Vidal Cruañas; Pere Vidal Sardó, pèrit agrònom, que porta les terres.

Pere Oliver Pallimonjo, home d'extensa cultura, col·laborava en la revista de Viticultura de la Província de Girona, posseïa una extensa biblioteca de temes agrícoles i era aficionat a la fotografia; fou també batlle de Calonge el 1874. Entre els fadristerns que abraçaren la carrera eclesiàstica, cal citar els canonges Josep Oliver i Martí Cruañas.

Can Descaire és una casa molt vella, amb terrat cobert i porxo a sota, on hi havia la premsa. Les cambres eren totes empostissades. Es un mas de poca extensió de terres al volt de la casa, però en cultivava al paratge del Tinar. El celler i la cuina són les peces més interessants de l'edifici.

En el Camp de la Llebre hi destaca *Can Rotllant de les Roques*, casa gran de planta basilical i d'arquitectura noble. Les sales, en nombre de tres, tenen una prestància de categoria. Ha estat molt restaurada però sense treure-li la fesonomia del pairalisme. Hi ha adossada a la principal, la casa dels masovers i al davant s'hi ha construït un jardí amb molt de gust.

Hi ha notícies de l'hereu Domènec Sabater Jofré que fou el primer reformador de la casa. El succeí la seva filla Dolors Sabater

Palet i a n'aquesta el seu fill Josep Maria Pou i Sabater, actual propietari, advocat i home de lletres, autor de varis llibres, el qual féu, amb molt d'encert, la segona restauració.

El *Mas Molla de la Riera*, a frec del Rierot, també consta de dues vivendes: amo i masover. I a més té una àmplia nau que hostatjava un trull, el qual en l'època del seu funcionament fou el primer molí hidràulic que hi hagué des de Tossa a Figueres. Actualment el mas consta de trenta vessanes conreades a base de vinya i fruiters en ple rendiment. Es d'admirar el jardí romàntic que es conserva al davant de la casa.

De principis del segle XIX hi ha la notícia de què un dels seus hereus fou alcalde de Calonge, el qual dirigí un atac frustrat contra els francesos en el Collet, puix la columna napoleònica entrà per la Ganga. A la segona meitat del mateix segle, es troba Josep Molla Oliver, el qual succeeix Joan Molla i Presas que fou pèrit agrònom; el seu germà capellà era el poeta festiu Narcís, autor de "Les cabòries". L'hereu obrí el carrer que se'n diu actualment Molla i censà la part dreta del mateix. El succeí Josep Molla Montaner, Dr. Enginyer Industrial; actual amo; una seva germana, Narcisa Molla, es graduà a la universitat de Ginebra i és professora de llengua francesa. Les terres les porta el seu fill Lluís Molla Callís, enginyer tècnic agrícola.

En el barri del Puigtavell hi ha ubicat *Can Barceló*, mas important i ben distribuït. L'entrada està coberta per volta amb les llunetes característiques de l'arquitectura pagesa calongina. A la planta baixa a més hi ha el celler, la cuina amb uns fogons de pedra molt originals d'una sola peça, el menjador i dos rebostos. Al darrera, la pallissa i les corts pel bestiar. Al pis, la sala, les cambres i el graner. Al davant de la casa, un pati que era tancat amb parets de pedra i comunicat per dos portals; l'era anava encarada a migdia. Les terres, en pla inclinat, descendeixen per la vall de Bitller i estan dedicades als cereals, vinya, olivera i horta que es rega per una mina molt abundant. Els propietaris també censaren algunes terres fins a la riera de la Ganga, corrent on les vaques del mas s'anaven a abeurar.

Can Sixt de sa Torre era una antiga fortalesa medieval, de la qual encara es conserva una esvelta torre quadrada i algunes parets mes-

tres espitlleraes, que fou transformada en casa de camp. L'edifici està situat vora el Rierot o riera del Tinar i les terres de conreu la volten.

Can Sitges, en la part més elevada del barri, mostra uns trets de casa benestant. L'era està encarada a orient, i la típica bassa és excavada en la roca viva. Uns contraforts li defensen la façana oest.

A Rifred el *Mas Ambrós*, matriu de la urbanització del mateix nom, era un mas que ha estat reformat totalment, del segle XVIII. Adossat a la muntanya de la creu, tenia al darrera les suredes i al davant, davallant fins el pla, les terres de conreu. Pertanyia a l'heretat l'anomenada Mina d'en Bros, hort enmig del bosc regat per una font abundant que brolla d'unes roques, on es cultiven hortalisses i presseguers del país de gran qualitat. Ara és un número més de l'anomenada urbanització de caire turístic.

Can Falet, antiga granja, és dintre el casc urbà de Sant Antoni. S'ha transformat l'edifici en hotel i les terres en camps de tennis i jardins.

El *Mas Falet*, a Sant Daniel, completament sofisticat, és una casa residencial i *Can Damià*, al Pla, construcció moderna, encara està plenament dedicada a l'agricultura. *Can Buixó* en el Pla des Monestri, lindant amb Vilarromà i Palamós, és una casa dedicada a l'horta i a l'explotació del turisme, a més a més.

DISTRIBUCIO DE LES MASIES PER BARRIS

<i>Vila</i>		<i>Sant Nazari</i>	
1. Can Niell		8. Can Pata	
2. Can Pallimonjo		9. Cas Sec o can Peric	
3. Can Jofre		10. Masoveria de cas Sec	
<i>Eixampla</i>		11. Molí d'en Casals	
4. Can Gepic		12. Mas Casals o can Tites	
<i>Bitller</i>		13. Can Mas Pere	
5. Can Mengol		14. Mas Deumenjó o cas Cavall	
<i>Illa</i>		15. Cal Veguer	
6. Cas Frare		<i>Pedró</i>	
7. Can Quadret		16. Mas Reverter o can Capell	
		17. Can Oliver o Mas Oliver de	

- la Serra
18. Can Descaire
- Camp de la Llebre*
19. Can Rotllant de les Roques
20. Mas Molla de la Riera
- Puigtavell*
21. Can Barceló
22. Can Sixt de sa Torre, Torre d'en Reixac o Torre Lloreta
23. Can Sitges
- Puigventós*
24. Can Viola
25. Can Sangs
- Tinar*
26. Can Fabà
27. Can Santet
28. Masoveria de cal Santet.
29. Can Ribot de Fitor
30. Can Gastes
31. Can Sagal
- Rifred*
32. Mas Blanquet
33. Can Pere Feliu
34. Mas d'en Sala
35. Can Lloques
36. Can Margarit de Baix
37. Mas Bassa
38. Can Fagoles
39. Can Lloret
40. Cas Carreter
41. Can Font
42. Can Ponjoan
43. Can Bros o can Bujons
44. Can Mont
45. Can Margarit de Dalt
- Cabanyes*
46. Can Vilanova
47. La Miranda
48. Can Macari
49. Mas Fonoll o can Xeretes
50. Cas Toi
51. Can Benet
52. Ca Na Cinteta
53. Cas Curt
- Els Molins*
54. Molí de les Roques
55. Molí Cremat
56. Molí d'en Lluís
57. Molí Mesamunt
58. Mas Artigues
59. Mas Rosselló
- Els Vilars*
60. Mas d'en Boia
61. Can Pere Pla
62. Can Sagner
63. Can Rosselló
64. Can Vilar
65. Cas Secretari
66. Can Vilobí
67. Mas Rotllant
68. Mas Rotllant de Baix
69. Mas Marrell o can Segarra
70. Mas Ros
71. Can Sitges
72. Els Vinyers
73. Mas Ribot
74. Mas d'en Moret
75. Can Palet des Llops
76. Molí d'en Maiola
77. Masoveria del Molí d'en Maiola
78. Can Comadira
- Treumal*
79. Can Met des Gats
80. Can Miri
81. Can Massoni
82. Ses Torretes
83. Cas Ganxó
84. Torre Valentina o can Cama de Racó

- | | |
|-----------------------------|---|
| 85. Can Vilar de sa Mutxada | 109. Mas Sorrer |
| 86. Can Caner | 110. Torre del Baró, Torre Rou-
ra o mas de la Torre |
| 87. Can Caner de Baix | 111. Masoveria de la Torre |
| 88. Can Turró | 112. Cas Cremat |
| 89. Can Rusques | 113. Can Coia |
| 90. Can Quirme | 114. Can Escapa |
| 91. Cas Menatxo | 115. Can Domènec |
| | 116. Can Damià |
| | <i>Les Fonts</i> |
| | 117. Can Bou |
| | 118. Masoveria de can Bou |
| | 119. Mas d'en Ponjoan |
| | 120. Can Muni |
| | 121. Mas Ribot |
| | 122. Mas Gil |
| | 123. Can Palet des Mas Val-
manya |
| | 124. Mas Palet |
| | 125. Can Monells |
| | 126. Casa vella de can Monells |
| | 127. Can Domènec |
| | 128. Can Radó |
| | 129. Can Baràca o mas Niell |
| | 130. Can Medina |
| | <i>Santa Maria del Mar</i> |
| | 131. Es Collet o Mas Cabrera |
| | 132. Masoveria del Collet |
| | 133. Can Buixó |
92. Can Falet
- Sant Antoni*
93. Mas Falet
- Sant Daniel*
94. Can Llongo
95. Cas Friu
96. Can Mas Pere
97. Can Crònics
98. Can Tonillo
99. Can Escapa
100. Can Fonalleres
101. Masoveria de can Fona-
lles
102. Can Boet des Prats
103. Can Manega
104. Ca N'Agustí
105. Can Fornells o can Surroca
106. Can Vendrell
107. Can Rosselló
- El Pla*
108. Cas Colomer o cal Federal

DISTRIBUCIO DE MASIES PER ACCIDENTS GEOGRAFICS

- | | |
|----------------------|---------------|
| <i>Muntanya</i> | Mas Artigues |
| Can Ribot de Fitor | Mas Rosselló |
| Mas Blanquet | Mas d'en Boia |
| Can Pere Feliu | Can Pere Pla |
| Can Lloques | Can Saguer |
| Can Margarit de Baix | Can Rosselló |
| Can Mont | Can Vilar |
| Can Margarit de Dalt | Cas Secretari |

Cas Marrell
 Mas Ros
 Can Sitges
 Can Palet des Llops
 Can Palet des Mas Valmanya
 Mas Palet
 Can Radó
 Can Baraca

TOTAL: 23

Vall

Masoveria de cas Sec
 Moli d'en Casals
 Mas Casals o can Tites
 Can Mas Pere
 Mas Deumenjó o cas Cavall
 Cal Veguer
 Can Viola
 Can Sangs
 Can Fabà
 Cal Santet
 Masoveria de cal Santet
 Can Gastes
 Can Sagal
 Mas d'en Sala
 Mas Bassa
 Can Fagoles
 Can Lloret
 Cas Carreter
 Can Font
 Can Ponjoan
 Can Vilanova
 Cas Curt
 La Miranda
 Can Macari
 Mas Fonoll o can Xeretes
 Cas Toi
 Can Benet
 Ca Na Cinteta
 Moli de les Roques
 Moli Cremat
 Moli d'en Lluís
 Moli Mesamunt

Can Vilobí
 Moli d'en Maiola
 Masoveria del Moli d'en Maiola
 Can Comadira
 Can Llongo
 Cas Friu
 Can Mas Pere
 Can Crònics
 Can Tonillo
 Can Escapa
 Can Fonalleres
 Masoveria de can Fonalleres
 Can Bou
 Masoveria de can Bou
 Mas Ribot
 Mas Gil
 Can Monells
 Casa vella de can Monells
 Can Domènec

TOTAL: 51

Pla

Mas Rotllant
 Mas Rotllant de Baix
 Els Vinyers
 Mas Ribot
 Mas d'en Moret
 Can Boet des Prats
 Can Manega
 Ca l'Agusti
 Can Fornells
 Can Vendrell
 Can Rosselló
 Cas Colomer o cal Federal
 Mas Sorrer
 Torre del Baró o Torre Roura
 Masoveria de la Torre
 Cas Cremat
 Can Coia
 Can Escapa
 Can Domènec
 Mas d'en Ponjoan
 Can Muni

Can Medina		Can Quadret	
	TOTAL: 22	Can Pata	
	<i>Costa</i>	Cas Sec o can Peric	
Can Met des Gats		Mas Reverter o can Capell	
Can Miri		Can Oliver o mas Oliver de la Serra	
Can Massoni		Can Descaire	
Ses Torretes		Can Rotllant de les Roques	
Cas Ganxó		Mas Molla de la Riera	
Torre Valentina o can Cama de Racó		Can Barceló	
Can Vilar de sa Mutxada		Can Sixt de sa Torre	
Can Caner		Can Sitges	
Can Caner de Baix		Can Bros o can Bujons	
Can Turró		Can Falet	
Can Rusques		Mas Falet	
Can Quirme		Can Damià	
Cas Menatxo		Can Buixó	
Es Collet o Mas Cabrera			TOTAL: 22
Masoveria del Collet			<i>Resum</i>
	TOTAL: 15		
	<i>Casc urbà</i>	Masies de Muntanya	23
Can Niell		Masies de les Valls	51
Can Pallimonjo		Masies del Pla	22
Can Jofre		Masies de la Costa	15
Can Gepic		Masies dins el Casc Urbà	22
Can Mengol			
Cas Frare		TOTAL	133

ESTAT ACTUAL DE LES MASIES

Habitades i treballant la terra

	<i>Muntanya</i>	Mas Palet	
Can Mont		Can Radó	
Mas Artigues		Can Baraca	
Can Pere Pla			TOTAL: 11
Can Saguer			<i>Vall</i>
Can Rosselló		Masoveria de cas Sec	
Can Vilar		Mas Casals o can Tites	
Cas Secretari		Mas Deumenjó o cas Cavall	
Can Sitges		Can Viola	

Masoveria de cal Santet
 Mas d'en Sala
 Cas Carreter
 Can Ponjoan
 Cas Curt
 Mäs Fonoll o can Xeretes
 Cas Toi
 Ca Na Cinteta
 Moli de les Roques
 Moli Cremat
 Moli d'en Lluís
 Moli Mesamunt
 Can Vilobí
 Can Mas Pere
 Can Escapa
 Masoveria de Can Fonalleres
 Masoveria de can Bou
 Mas Ribot
 Mas Gil
 Can Monells

TOTAL: 24

Pla

Mas Rotllan
 Els Vinyers
 Mas Ribot
 Mas d'en Moret
 Can Boet des Prats

Can Vendrell
 Can Rosselló
 Mas Sorrer
 Masoveria de la Torre
 Cas Cremat
 Can Coia
 Can Escapa
 Can Domènec
 Mas d'en Ponjoan
 Can Muní
 Can Medina

TOTAL: 16

Costa

Can Miri
 Cas Canxó
 Can Vilar de sa Mutxada

TOTAL: 3

Casc Urbà

Can Gepic
 Cas Frare
 Can Pata
 Can Oliver o Mas Oliver de la Serra
 Mas Molla de la Riera
 Can Damià

TOTAL: 6

Abandonades, però treballant-hi la terra

Muntanya

Can Lloques
 Can Margarit de Baix
 Mas d'en Boia

TOTAL: 3

Vall

Moli d'en Casals
 Can Sang
 Can Fabà
 Can Gastes
 Mas Bassa

Can Fagoles
 Can Lloret
 Can Font
 Can Macari
 Masovera del Moli d'en Maiola
 Cas Friu
 Can Sagal

TOTAL: 12

Pla

Mas Rotllant de Baix
 Can Manega

Cas Colomer

TOTAL: 3

Costa

Can Massoni

Masoveria del Collet

TOTAL: 2

Casc Urbà

Can Mengol

Can Barceló

Can Sixt de sa Torre

Can Sitges

TOTAL: 4

Transformades en hotels, cases residencials o habitades per treballadors no agrícoles

Muntanya

Mas Ros

TOTAL: 1

Vall

Can Mas Pere

Cal Santet

Can Vilanova de Cabanyes

Molí d'en Maiola

Can Tonilla

Can Fonalleres

Can Bou

Can Domènec

Ca l'Agustí

TOTAL: 9

Pla

Torre Roura o Torre del Baró

TOTAL: 1

Costa

Les Torretes

Torre Valentina

Can Caner

Can Caner de Baix

Can Turró

Can Rusques

Can Quirme

Es Collet o Mas Cabrera

TOTAL: 8

Casc Urbà

Can Pallimonjo

Can Jofre

Can Quadret

Cas Sec

Mas Reverter o can Capell

Can Descaire

Can Rotllant de les Roques

Can Bros o can Bujons

Can Falet

Mas Falet

Can Buixó

TOTAL: 11

*En ruïnes**Muntanya*

Can Ribot de Fitor

Mas Blanquet

Can Pere Feliu

Can Margarit de Dalt

Mas Rosselló

Cas Marrell o can Segarra

Can Palet des Llops

Can Palet des Mas Valmanya

TOTAL: 8

Vall

Cal Veguer

La Miranda

Can Benet

Can Llongo

Can Crònics

Casa vella de Can Monells

Can Comadira

Can Fornells

TOTAL: 8

<i>Costa</i>	<i>Casc Urbà</i>
Can Met des Gats	Can Niell
Cas Menatxo	TOTAL: 1
TOTAL: 2	

Resum

Habitades i treballant la terra	60
Abandonades, però treballant-hi la terra	24
Transformades en hotels, cases residencials o habitades per treballadors no agrícoles	30
En ruïnes	19
TOTAL	133