

1. INTRODUCCIÓ

El projecte que presentem tracta sobre l'ús públic dels terrenys forestals del municipi de Celrà. L'hem elaborat un equip de tres estudiants de Ciències Ambientals que, dins l'assignatura de *Projecte*, hem constituït de manera simulada una empresa d'ecoserveis denominada *L'Arborç S.L.*

Els motius que ens han portat a realitzar aquest projecte sobre l'ús públic dels terrenys forestals del municipi de Celrà són de dos tipus. El primer és de caràcter ambiental, ja que les Gavarres compten amb una massa forestal rica, però molt fragmentada en petites propietats privades, almenys en aquest sector, fet que en dificulta la seva gestió. El cas de Celrà n'és un viu exemple: és un dels municipis on la propietat forestal és més petita que la mitjana del massís¹, on, a més, l'abandonament dels conreus afavoreix l'expansió d'una massa forestal sense clarianes. D'altra banda, el desinterès i el baix rendiment econòmics de les activitats forestals han portat al desconeixement de la delimitació i de l'estat actual de les finques per part dels mateixos propietaris i dels successius hereus. El segon motiu està relacionat amb la vinculació personal d'un membre de l'empresa *L'Arborç* amb el municipi, fet que facilita l'accés a la informació .

Com es va exposar en la jornada *Gestió forestal i custòdia del territori* (Solsona, 14/12/2004), el model de custòdia del territori, fonamentat en el treball conjunt de la propietat privada o pública i les entitats de custòdia, pot facilitar la gestió dels espais forestals, establir ponts de diàleg amb la propietat privada; alhora que pot comportar una distribució i coordinació dels esforços per a la conservació. Cal afavorir aquest model des de tots els àmbits.

¹ La superfície mitjana cadastral del massís és tan sols de 2'6 ha segons X. Basora i X.Sabaté en el seu llibre *La Custòdia del territori a les Gavarres*, p.38, La Bisbal d'Empordà, 2004

En l'actualitat, la planificació de la gestió de les finques forestals es basa en els Plans Tècnics de Gestió i Millora Forestal (PTGMF) i els recentment establerts Plans Simples de Gestió Forestal (PSGF). Existeixen també d'altres instruments de planificació forestal, com els Plans d'Ordenació Forestal (POF), elaborats des de la propietat, que compten amb la supervisió del Centre de la Propietat Forestal i de l'Administració Forestal.

La custòdia del territori obre noves perspectives en el disseny de la gestió en la mesura que engloba aspectes de conservació que, lluny de ser incompatibles amb els plans anteriors, els pot enfortir i complementar. No intenta imposar-se com una nova via de gestió del territori, sinó com un complement més als mecanismes ja existents, tot incorporant nous elements de treball i noves perspectives de finançament.

El conjunt de propostes que en resultin d'aquest projecte estan adreçades a l'administració local. L'Ajuntament de Celrà convindrà amb els propietaris, si s'escau, els pactes i els acords adients a cada finca, aprofitant la recent adhesió del municipi a la Xarxa de Custòdia del Territori .

1.1. JUSTIFICACIÓ

En primer terme, hem de tenir present que el massís de les Gavarres pateix un procés d'aïllament, ja que està envoltat per infraestructures viàries, tant noves com velles, i per diferents edificacions, a causa de la creixent expansió dels pobles que envolten el massís i dels pobles de les comarques veïnes, especialment del Gironès, inclosa la seva capital. A més, aquest massís malgrat tenir un bioclima mediterrani, com cal esperar per la seva altitud i situació, acull també indrets amb condicions mesoclimàtiques properes a les del clima eurosiberià, típic del centre d'Europa i present a les comarques interiors de Girona

més humides. Aquest fet s'evidencia amb l'aparició d'algunes espècies vegetals que posen en relació la zona de les Gavarres amb la zona del Rocacorba, de manera semblant al que passa en altres massissos del sistema prelitoral i litoral com ara la connectivitat existent entre el massís de Cadiretes i el de l'Ardenya.

Del municipi de Celrà, caldria destacar la fragmentació de la propietat de les finques forestals existents, incloses en gran part a l'Espai d'Interès Natural² de les Gavarres. Aquesta realitat explica que sigui molt difícil aconseguir realitzar una bona i adequada gestió del territori. Molts propietaris desconeixen que tenen terrenys, o en cas de saber-ho, no saben on ubicar-los. A més, aquest fenomen ha comportat un abandonament d'aquests, perdent-se així el paisatge mosaic tan característic de les nostres terres. A les darreres dècades, com a resultat d'un abandonament generalitzat de les activitats forestals i agrícoles, predominen les masses forestals mixtes, poc o gens estructurades. Aquest fet comporta una manca d'espais oberts, com les pastures o camps de cultiu, els quals en cas d'incendi fan la funció de tallafocs, evitant una major expansió del foc pel territori.

El creixement urbanístic i demogràfic de Celrà durant els darrers anys ens fan plantejar el repte del futur del municipi. El preu del sòl és més baix que a Girona, fet que explica la nova construcció, a més Celrà ofereix tranquil·litat. No podem, valorar positivament un creixement demogràfic del 45'8% en un interval de set anys (1996-2005) ja que l'increment en xifres absolutes que comporta (1100 habitants nous) pot ser una amenaça per a la qualitat de vida de la població. Les dades d'ocupació de l'Institut d'Estadística de Catalunya ens mostren que el nombre de gent que viu al poble i treballa a fora és semblant que el de la gent de fora que es desplaça a Celrà a treballar, el que significa que el lloc de treball no és la motivació principal per anar a viure-hi. És necessari

² Espai d'Interès Natural d'ara en endavant s'anomenarà pel seu corresponent acrònim: E.I.N.

créixer però cercant un equilibri entre població i recursos, de manera que Celrà pugui garantir un creixement sostenible del seu terme.

Altres aspectes que han de ser analitzats críticament són la presència de segones residències i l'ocupació humana dels espais naturals. Celrà compta amb àrees plenes d'encant, amb molts camins preparats per fer excursions, tan per la mainada com per els adults, i amb molts boscos per anar a passejar i respirar aire pur. Cal que la població pugui gaudir d'aquesta riquesa natural; per això, és convenient impulsar projectes orientats a fer una bona gestió de l'espai forestal i del seu ús públic.

1.2.OBJECTIUS

L'objectiu general d'aquest projecte és formular un conjunt de pautes i d'ús públic dels terrenys forestals de l'E.I.N de les Gavarres.

D'aquest objectiu general, se'n deriven els objectius específics següents:

1. Analitzar informació recollida al Cadastre de Rústica sobre l'estat actual de les propietats forestals del terme municipal de Celrà
 - a. Quantificar la superfície forestal del terme
 - b. Establir tipologies de finques i explotacions forestals segons la superfície
 - c. Determinar tipologies de finques forestals segons la propietat
2. Identificar i localitzar els elements més destacables del patrimoni florístic i faunístic de la zona, i, de manera específica la lligada a hàbitats i comunitats forestals
 - a. Elaborar cartografia per situar i delimitar les zones amb interès per potenciar l'ús públic dels terrenys forestals existents.
3. Identificar les amenaces antròpiques i naturals que posen perill aquesta riquesa.
4. Descriure la situació actual de les finques forestals del terme municipal de Celrà

5. Analitzar la informació recollida relacionant-la amb els usos anteriors del sòl i les transformacions antròpiques
6. Proposar un conjunt de mesures de gestió forestal per iniciar i/o millorar la gestió actual dels espais forestals del terme.

2. SITUACIÓ GEOGRÀFICA I DELIMITACIÓ DE LA ZONA D'ESTUDI

2.1. ENTORN FÍSIC

2.1.1-. Situació geogràfica

El massís de les Gavarres està situat a l'extrem més septentrional de la Serralada Litoral Catalana, entre les comarques del Gironès i del Baix Empordà (Figura1), i s'orienta de NW a SE, és a dir, perpendicularment a la línia de costa. Un sistema de falles esglaonades l'aixeca i l'individualitza de les depressions circumdants: la plana d'Empordà al N-NE, la de la Selva a l'W, la fossa de Palafrugell, que la separa del massís de Begur, a l'E, i el corredor de la Vall d'Aro, que el separa de la serra de Marina (Massís de les Cadiretes), al S.

Figura 1: Situació i delimitació comarcal de l'E.I.N.de les Gavarres



Font: Consorci de les Gavarres

Celrà és un municipi del Gironès. Es troba a la dreta del Ter; el terme s'estén , al nord, per la plana regada, amb la sèquia d'en Vinyals, que enllaça amb el pla de Bordils i, al sud i l'oest, per la zona muntanyosa de les Gavarres (serres de Tramont, Sant Miquel i els contraforts de la serra de la Mare de Deu dels Àngels) que limita per la dreta amb el congost del Ter.

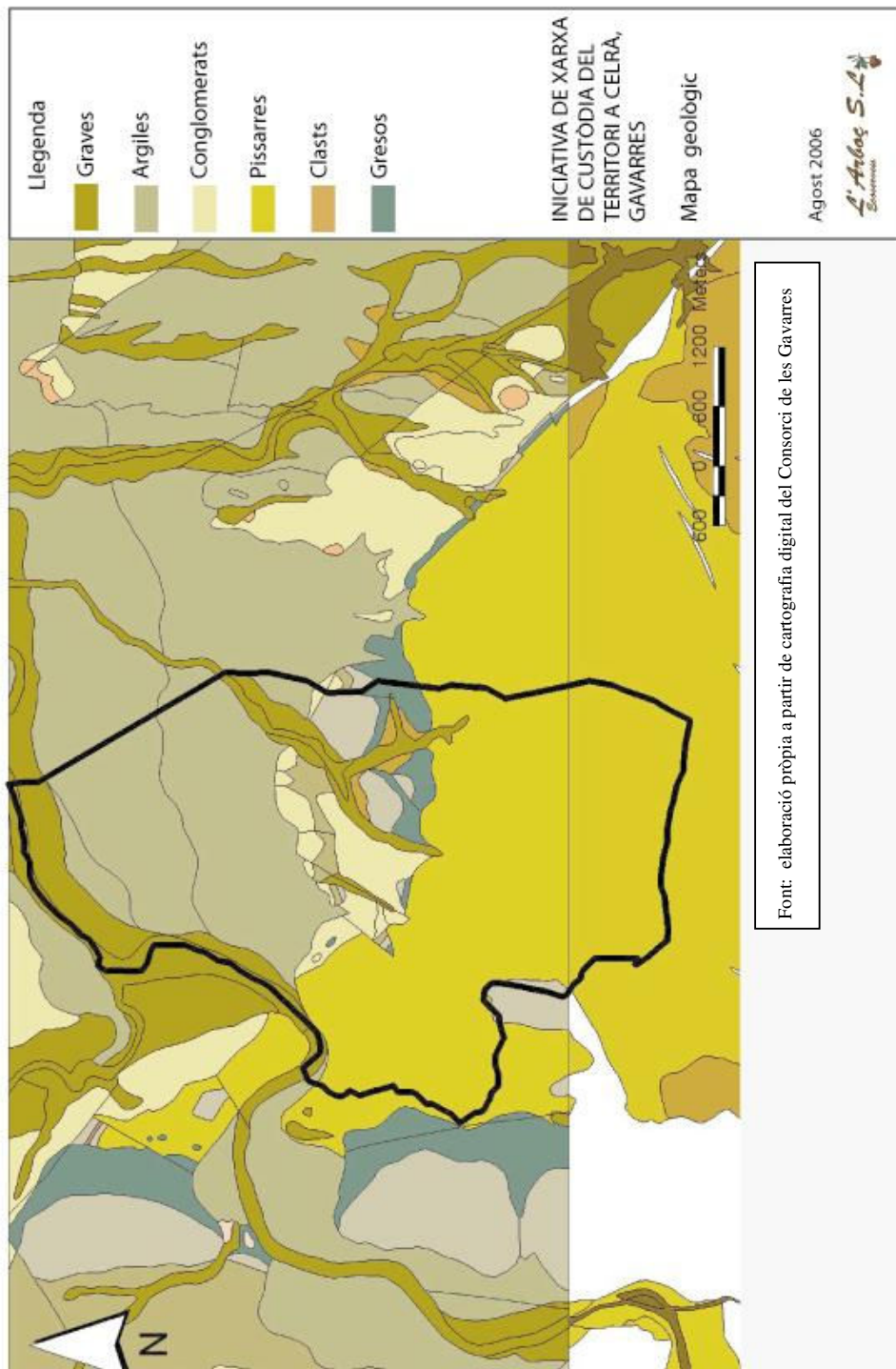
A la Figura 2 es ressalta la superfície municipal que correspon a l'EIN.

2.1.2.- Geologia

El massís de les Gavarres està format majoritàriament per materials silicis (granits a la part S d'una hipotètica línia Cassà de la Selva-Calonge-Palafrugell i des de Llambilles fins a Montnegre, esquistos al centre, rodejant el batòlit granític hercinià, i pissarres a la meitat N), per afloraments de calcàries devonianes a la zona de Montnegre i Sant Miquel de Campdorà, i per materials sedimentaris terciaris i quaternaris (calcàries, argiles, margues i conglomerats) a les zones de contacte amb les depressions del voltant. Aquests últims es poden veure bé des de Girona fins a la Bisbal i, juntament amb les calcàries més antigues.(Figura2)

Aquestes característiques geològiques van propiciar que al municipi de Celrà, al 1892, s'obrí una explotació minera d'oligist (hematites), un mineral compost d'òxid fèrric, que es va registrar amb el nom de mines del "Niño Jesús". Es van construir galeries i un enginyós sistema d'extracció amb vagonetes aèries per poder portar el mineral cap a l'estació de tren de Celrà. L'explotació d'aquestes mines de ferro va durar fins que la rendibilitat fou possible i així, l'any 1918, es van tancar definitivament

Figura2: Mapa geològic



2.1.3- Relleu

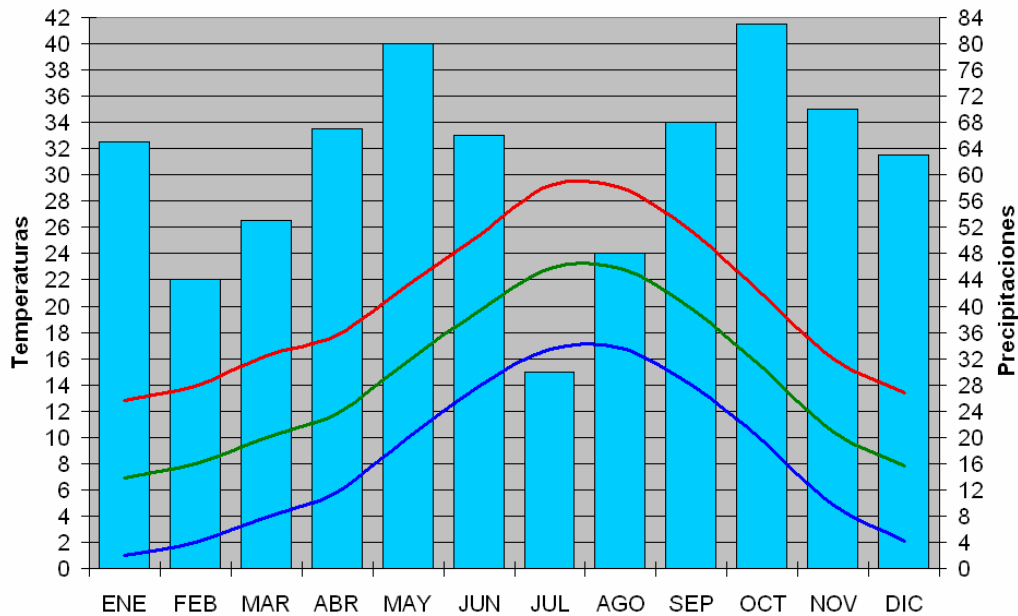
El relleu de les Gavarres es caracteritza per les formes arrodonides i els pendents suaus. Això ha estat causat durant milers d'anys per l'efecte dels agents externs, a més un tret característic és que la majoria de cims no sobrepassen els 500m d'altitud. No obstant la zona de Celrà, objecte d'estudi, té uns pendents una mica bruscos amb formes poc arrodonides, més aviat punxegudes. El cim més alt en el nostre cas és el puig de Sant Miquel de 385,3m. La resta d'elevacions de la zona no superen aquesta altitud.

2.1.4- Climatologia

Celrà, semblantment com passa amb la resta de municipis d'aquesta zona, gaudeix d'un clima típicament mediterrani, amb uns estius càlids i secs, i amb una estació hivernal no excessivament freda. La pluviometria anual, xifrada aproximadament en uns 500-600 mil·límetres, es concentra bàsicament en els mesos d'octubre, novembre i maig (Figura3).

No es disposen de dades suficients per a realitzar un climograma de Celrà, perquè només fa set anys que es recullen de manera sistemàtica les dades meteorològiques. Per aquest motiu hem emprat un climograma de la ciutat de Girona, per la seva proximitat i característiques semblants. Tot i així el biaix que hi pugui haver és molt petit de manera que la caracterització climàtica no es veu afectada.

Figura 4: Climograma de la ciutat de Girona



Font: es.wikipedia.org/wiki/Imagen:Clima_Girona_%28Espanya%29.PNG#filehistory

2.1.5- Hidrologia

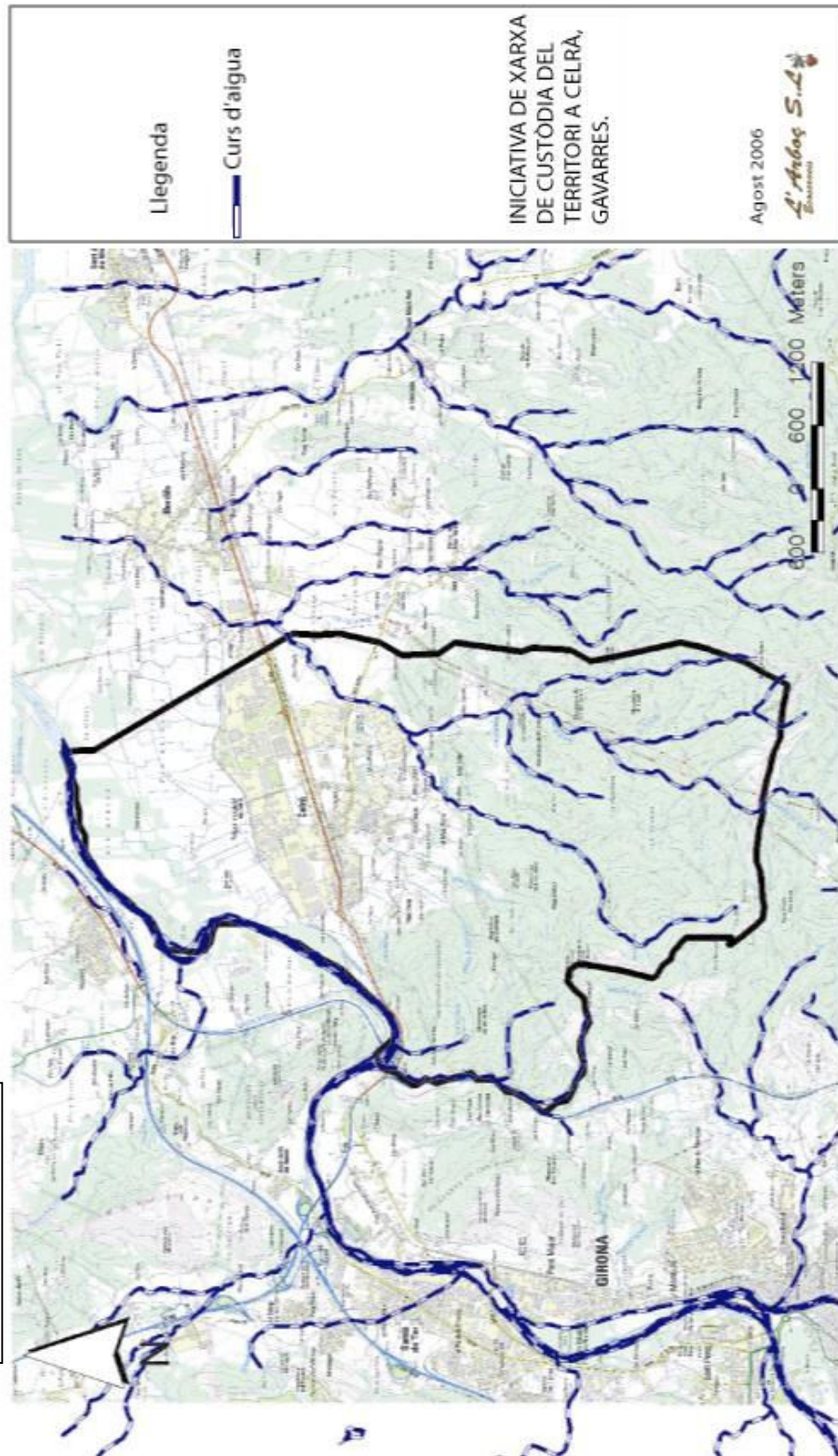
Pel municipi passa el riu Ter, que transcorre per la seva part nord, i que rep les aigües de les rieres i torrents del vessant occidental i septentrional de les Gavarres d'aquesta zona, les quals, bàsicament, recullen l'aigua procedent de les estribacions properes. Aquests rierols són, de llevant a ponent, els següents: riera de Palagret (que recull les aigües dels torrents de Goda i d'Infern i de les rieres de Bou Vell i Mavalls), el torrent Vermell o d'Orriols, el de les Palahines, el del Llop o de Can Veray, el de Valltorta o dels Màrtirs, i el de Farreres o de la Font Picant (Figura4). La majoria d'aquestes rieres i torrents resten secs tret de períodes d'abundants precipitacions, quan llavors si porten aigua, fins

i tot, pot romandre aigua durant més temps en petits gorgs dels torrents. Aquest caràcter temporani els hi proporciona una singularitat que s'ha de conservar.

En contraposició trobem alguna zona que per la seva geomorfologia rep una elevada regularitat de les pluges primaverals i tardorals, la qual cosa fa que l'aportació hídrica resti assegurada durant gairebé tot l'estiu, sobretot en rieres, torrents i fondalades, fet que explica l'exuberància de la vegetació. Precisament aquests llocs amb condicions privilegiades s'han convertit en refugi de les espècies típiques de boscos més humits.

Els sistemes aquàtics del massís de les Gavarres, avui per avui, encara es troben en un bon estat ecològic que s'hauria de preservar (D.Boix et al.,2005).

Figura4: Mapa higrològic



Font: elaboració pròpia a partir de cartografia digital del Consorci de les Gavarres

2.1.6- Poblament vegetal

La flora vascular de les Gavarres es caracteritza per la seva riquesa i per tenir un elevat percentatge d'espècies d'òptim eurosiberià -24,8%- (M.Juanola, 2003), malgrat que és un massís on dominen els elements mediterranis, almenys pel que fa referència al paisatge general.

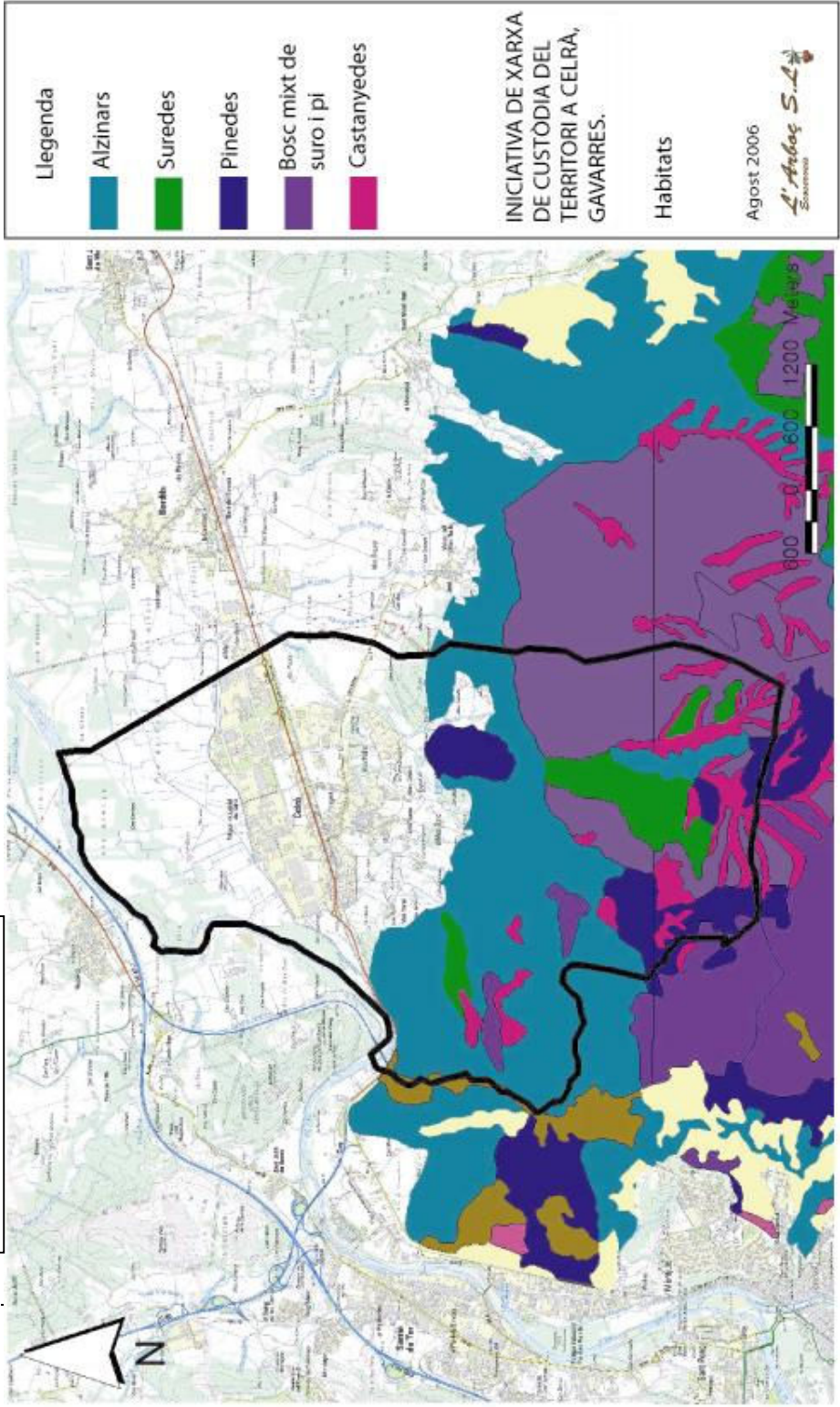
D'altra banda, és per la seva escassa altitud (el turó més alt és el puig de la Gavarra, amb 533 m), que podem afirmar que el massís de les Gavarres representa la massa boscosa contínua més extensa amb vegetació de terra baixa que existeix a les comarques gironines. No hi podem apreciar, per tant, diferències altitudinals en la vegetació, tot i que si s'analitza la flora i la vegetació de les zones culminals dels cims més alts -del puig d'Arques, per exemple-, es pot entreveure la transició cap a un poblament vegetal característic de la muntanya mitjana.

Al massís només hi ha quatre espècies de flora que gaudeixen de la protecció que els atorga el PEIN: *Galium scabrum*, *Genista linifolia*, *Cistus ladanifer* i *Adenocarpus telonensis*. A part del grèvol (*Ilex aquifolium*), que està protegit a tot Catalunya, i l'orquídia *Spiranthes aestivalis* inclosa a l'annex IV de la Directiva Hàbitats de la Unió Europea, no hi ha cap altra espècie que gaudeixi d'altres figures de protecció a les Gavarres. Tot i que, s'hi troben certes espècies singulars com ara el *Blechnum spicant*, *Osmunda regalis*, *Ilex aquifolium*, *Dryopteris carthusiana ssp.dilatata*. Hi ha altres espècies també singulars (M.Juanola, 2003) que mereixen la mateixa protecció, però no la tenen. Així, per exemple, dins la zona d'estudi s'hi troba la falguera *Osmunda regalis*, que mentre al massís de Cadiretes i al Montseny està protegida, a les Gavarres no té cap tipus de protecció.

Les comunitats vegetals pròpies del municipi de Celrà són principalment l'alzinar amb roures, les avellanedes i les vernedes. En els últims anys hi ha hagut un canvi progressiu en la composició vegetal dels boscos a causa de noves plantacions, ja sigui per antics usos com és el cas de l'alzina surera, el castanyer, l'olivera, i la vinya, o bé per els pins plantats més recentment (Figura5).

El conreu de pollancredes en els terrenys de baix pla regades per la sèquia Vinyals, així com l'extensió cada cop més intensiva dels vivers de plantes ornamentals, són un clar exemple de l'actual recerca d'aprofitaments agrícoles i vegetals més rendibles que els tradicionals.

Figura5: Mapa d' hàbitats



Font: elaboració pròpia a partir de cartografia digital del Consorci de les Gavarres

2.1.7- Poblament faunístic

A l'hora de valorar la importància de la fauna a les Gavarres hi ha el problema del poc i desigual coneixement de la distribució de les espècies d'invertebrats. Per tant, es fa difícil saber quines espècies es poden considerar rares o de distribució reduïda. Malgrat això, s'han trobat espècies rares en el context de Catalunya i, fins i tot, espècies que són primeres cites a la península ibèrica. A més, cal destacar la troballa d'un petit coleòpter aquàtic nou per la ciència *Hydraena gavarrensis* (D.Boix et al, 2005).

Una abundant varietat de mamífers com la guilla, el gat mesquer i el senglar, o d'ocells, com el mussol, l'esparver i la merla, són presents en els boscos d'aquest terme municipal. La riera de Palagret és l'hàbitat natural per la fauna piscícola, on anys enrere era encara relativament fàcil de pescar-hi barbs.

Les galeries de les mines del "Niño Jesús", esmentades anteriorment, també tenen un interès faunístic perquè són un refugi de ratpenats en algun moment del cicle anual. En destaquen algunes espècies com el ratpenat de ferradura gra (*Rhinolophus ferrumequinum*) i el de ferradura petit (*Rhinolophus hipposideros*) per la seva elevada freqüència, el ratpenat de cova (*Miniopterus schreibersii*) per la gran mida de les seves colònies, i el ratpenat d'orelles dentades (*Myotis emarginatus*). Aquest, tot i que pot semblar poc abundant, al tenir el costum de viure en fissures pot ser que les seves poblacions estiguin subestimades. A fi de salvaguardar la tranquil·litat d'aquests quiròpters, protegits per la llei, s'ha prohibit l'accés a les galeries més importants mitjançant una tanca de barres horitzontals que permet el pas dels ratpenats.

2.2 TRANSFORMACIONS DEL TERRITORI

2.2.1- Evolució social i activitats econòmiques.

El municipi de Celrà és d'origen romà, el seu nom es deriva del topònim Celerano que es troba citat a la documentació del segle X. No és fins l'edat mitjana que es consolida el nucli de població. El castell medieval de Palagret n'és el testimoni, però ho són sobretot les cases medievals properes a l'església que constitueixen el nucli històric del municipi, així com les velles masies d'origen remença, que són testimoni del seu passat agrari. El nombre de focs del primer nucli medieval, està molt lluny dels 3510 habitants actuals del municipi, dades que corresponen al gener 2005 (Institut d'Estadística de Catalunya).

Fins el segle XVIII, Celrà només comptava amb agricultura de secà (vinya, olivera i cereals), però la construcció de la sèquia Vinyals feu possible l'extensió del regadiu. A finals del segle XIX, s'explotaren unes mines de ferro que s'hagueren de tancar per la seva baixa productivitat a la segona dècada del segle XX (Amich, N., 2004).

No obstant això, a principis del segle XX Celrà va començar a tenir indústries com ara la química, de la família Pagans (1902), encarregada de fer productes per tractar el cuir. La fàbrica tancada el 1966, és un bonic edifici modernista on avui hi ha l'ajuntament i altres instal·lacions municipals. Al 1970 s'urbanitzà la zona industrial.

Actualment, Celrà és un municipi principalment dedicat a les activitats industrials, les més importants són les químiques; tot i que també es fabriquen embalatges i productes alimentaris.

Actualment, com activitats de segon ordre trobem la ramaderia -amb explotacions de boví, oví i porcí, tot amb un cert pes de l'aviram- i l'agricultura, amb una zona dedicada als conreus de secà, principalment cereal i farratge, amb petites extensions de vinya i olivera. Per últim, també hi ha explotació dels recursos forestals, principalment de plantacions d'arbres de ribera de la vora del Ter per a la fabricació de cel·lulosa.

2.2.2- Evolució dels usos del sòl

Les Gavarres han passat d'estar, a inicis del segle XX, densament poblades i intensament explotades a ser progressivament abandonades, durant la segona meitat del segle XX, de manera que el bosc ha avançat i ha ocupat les antigues terres de conreu.

Des del punt de vista de l'evolució del paisatge, la part de superfície de les Gavarres pertanyent al municipi de Celrà es caracteritza pel minifundisme, que va permetre a la població tenir horts familiars que servien per autoabastir-se. Actualment aquests horts s'han abandonat, passant a ser zones amb una vegetació molt densa i alguns cops impenetrable, el que fa pensar que durant molts anys no s'ha dut a terme cap tipus de gestió.

Així, a l'interior de les Gavarres els canvis d'usos en els darrers seixanta anys han anat deixant empremta en el paisatge. L'abandonament del sector primari, especialment de l'agricultura i de la ramaderia i una reducció important dels aprofitaments forestals han comportat una homogeneïtzació de l'espai, una pèrdua d'espais oberts a favor de l'expansió del bosc. Tot i així, a algunes zones del massís encara es manté l'aprofitament del suro i de les llenyes. Però aquest no és el cas de la zona d'estudi on predomina un continu de massa forestal.

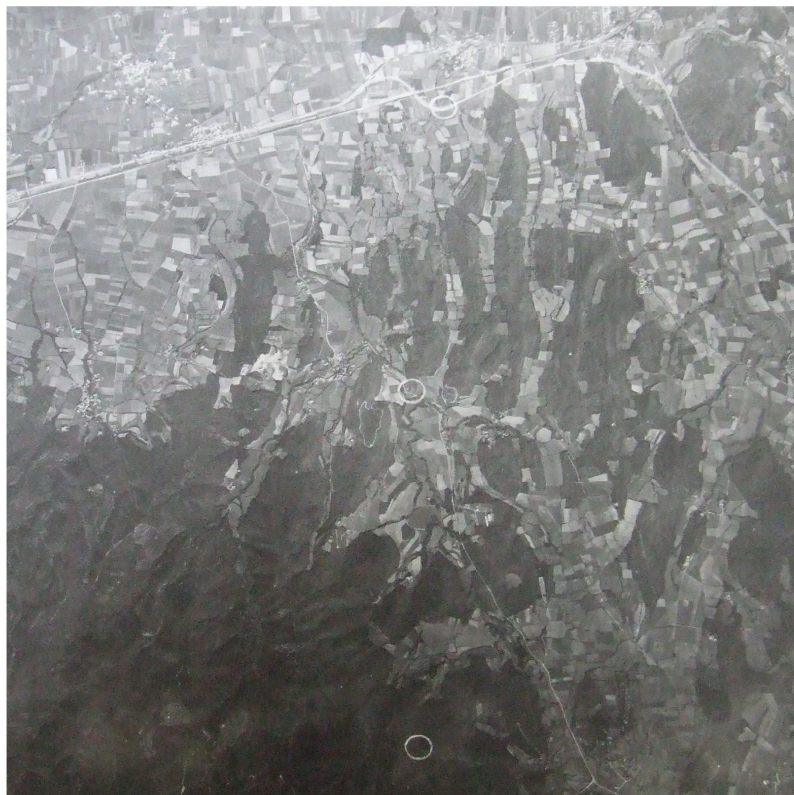
Les tres fotografies aèries del municipi , que presentem a continuació, corresponents als anys 1956, 1972 i 1990, ens mostren l'evolució dels usos del sòl i la progressiva transformació del paisatge. Així mateix, també podem comprovar la reducció de les zones agrícoles del municipi que limiten amb les massís de les Gavarres.

1956



En aquesta fotografia de 1956 s'observa com els límits que ocupa Celrà ja estan definits. La zona de pregavarres està ocupada principalment per camps de conreu, i en una menor mesura, pel nucli antic de Celrà. Pel que fa a les Gavarres, es veuen zones on la vegetació és menys densa i fins i tot espais obertes on hi hauria ubicats cultius de vinya i oliveres.

1970



A la fotografia de 1970 es pot comprovar a l'espai pregavarres encara es manté l'estructura de conreus anterior. En canvi els espais oberts i menys densos de l'interior del massís s'han reduït notablement, degut a l'abandonament del conreu de l'olivera i de la vinya.

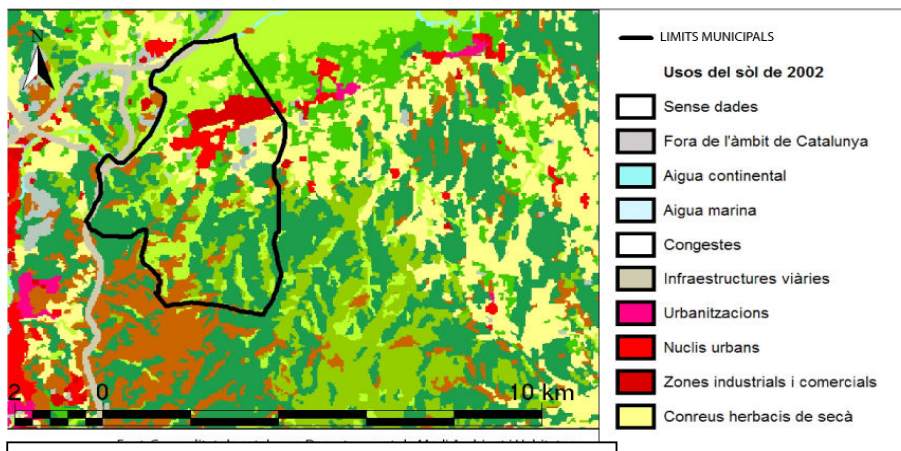
1990



Al 1990 l'estructura de camps prèvia al massís de les Gavarres ja no és tant clara i les edificacions s'aproximen al bosc. Els espais oberts i amb baixa densitat han anat desapareixent i només existeixen ara al voltant de les pistes i a la zona propera al castell de Sant Miquel.

A Celrà, es segueix practicant la cacera i la recol·lecció de bolets. Els temps actuals han donat peu a un nou ús molt important: el lleure: senderisme, BBT, etc. Aquesta evolució en l'ús de l'espai comporta unes noves amenaces com el risc permanent d'incendi per l'acumulació de biomassa, la creixent freqüentació i la pèrdua progressiva de diversitat biològica. Els usos del sòl del municipi de Celrà queden reflectits en la Figura 6.

Figura6: Mapa usos del sòl 2002



2.3- MARC LEGAL

En aquest apartat es fa un recull dels antecedents legislatius que poden ser útils pel desenvolupament del projecte, juntament amb un exemple de minifundisme a una altra comunitat autònoma..

Legislació:

➤ **Pla d'Espais d'Interès Natural (PEIN):**

El Pla d'Espais d'Interès Natural és fruit de la Llei del Parlament de Catalunya 12/1985, de 13 de juny, d'espais naturals, que no va ser aprovat fins el 14 de desembre de 1992 amb el Decret 328/1992 (Generalitat de Catalunya). Amb la resolució MAH/2339/2006, de 27 de juny, es fa públic l'Acord del Govern de 6 de juny de 2006, pel qual s'aprova definitivament el Pla especial de delimitació definitiva i de protecció del medi natural i del paisatge de les Gavarres.

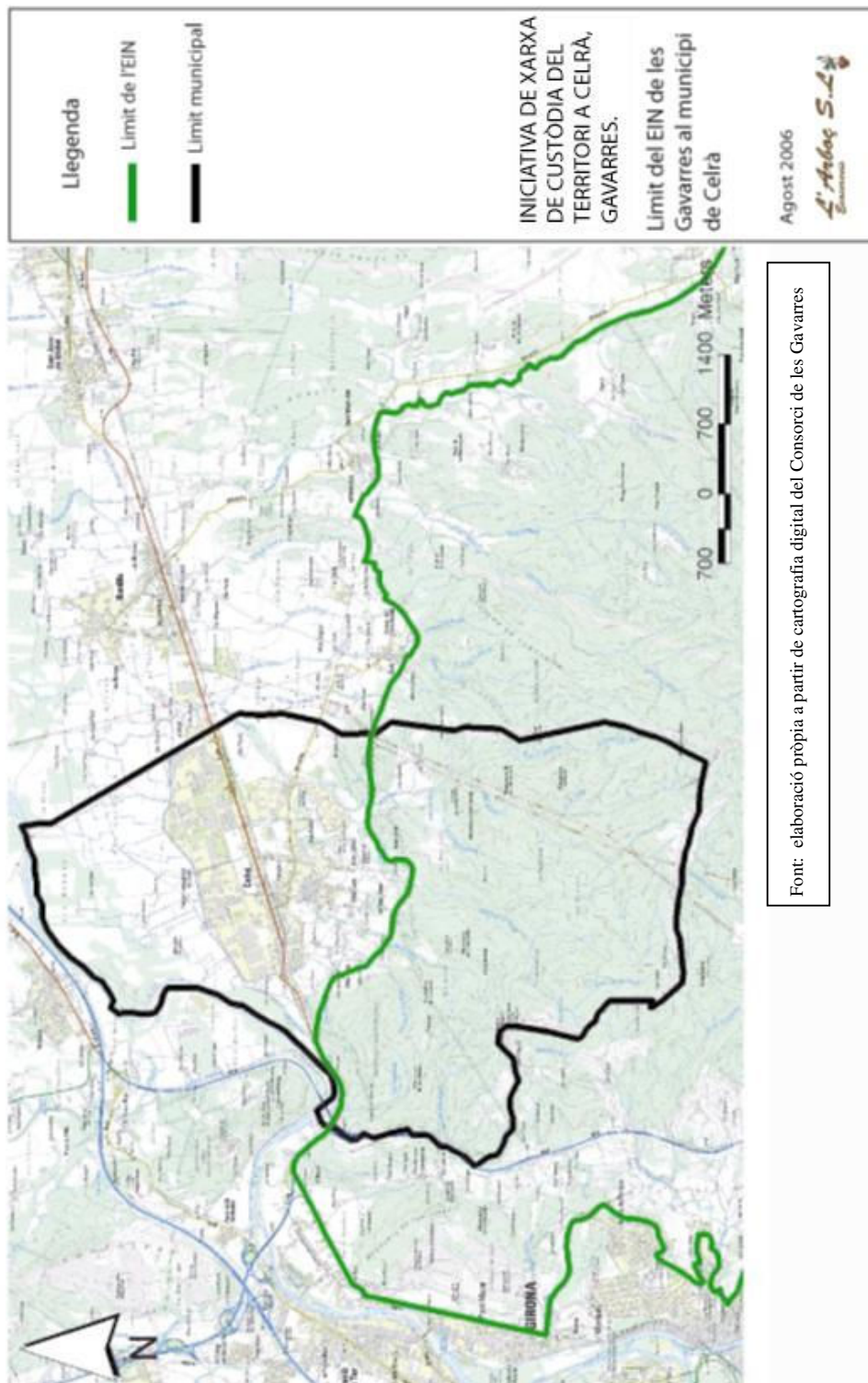
Els objectius d'aquest pla són els d'establir un conjunt d'espais d'interès natural que formin una xarxa congruent i representativa de la riquesa paisatgística i de la diversitat biològica de Catalunya. D'altra banda, també té com a objectiu establir les mesures necessàries per la protecció bàsica d'aquests espais. Per assegurar una suficient protecció d'aquests valors calen uns plans especials que ens permetin arribar a un major grau de concreció per la problemàtica específica de cada zona.

L'any 1992, el massís de les Gavarres va ser un dels espais de major extensió a Catalunya inclosos dins al PEIN i alhora un dels més representatius dels ambients mediterranis de la zona litoral. Entre els motius de la inclusió de les Gavarres en el

PEIN figuren la diversitat d'ecosistemes forestals presents –amb les suredes i pinedes de pi pinastre més extenses de Catalunya- i el fet d'albergar una excel·lent reserva de poblaments florístics i faunístics mediterranis.

La superfície protegida és de 28.740,23 hectàrees, si bé la superfície total del massís arriba a les 35.000 hectàrees. La protecció del PEIN implica unes normes de caràcter general, entre les quals destaca el règim del sòl no urbanitzable que requereix aquest espai (*Jornades de les Gavarres. El patrimoni natural*, Celrà, 25 i 26 de novembre de 2005) .El total de superfície protegida per l'EIN de les Gavarres, que correspon al municipi de Celrà és de.1119ha (Figura7).

Figura7: Límit de l'EIN de les Gavarres al municipi de Celrà



Font: elaboració pròpia a partir de cartografia digital del Consorci de les Gavarres

➤ **Pla especial de delimitació del PEIN de les Gavarres:**

La Resolució de 22 de desembre de 2000 aprovà inicialment el Pla especial de delimitació definitiva de l'espai del PEIN les Gavarres (pàg. 2340). Finalment es va aprovar el 6 de juny del 2006.(Veure Annex 1)

➤ **Xarxa europea Natura 2000 (Directiva 92/43/CEE, Habitats):**

Es preveu que l'EIN de les Gavarres acabi formant part de la Xarxa Europea Natura 2000 i sigui declarat zona d'especial conservació (ZEG).(Veure Annex 2)

➤ **Llei Forestal de Catalunya:**

LLEI 6/1988 forestal de Catalunya, de 30 de març. Aquesta llei té com a finalitat ordenar l'ús dels terrenys forestals per la seva conservació, fer un aprofitament adequat dels seus recursos i mantenir les condicions que en permeten fer un ús recreatiu i cultural. La importància d'aquesta llei rau en que el concepte de terreny forestal no es restringeix únicament a les zones ocupades per boscos: “*Són terrenys*

forestals els sòls rústics poblats d'espècies arbòries o arbustives, de matolls i d'herbes; els erms situats en els límits dels boscos que siguin necessaris per a la protecció d'aquests; els prats de regeneració natural; els aiguamolls; i les pistes i camins forestals”

➤ **Llei de conservació de la biodiversitat i el patrimoni natural de Catalunya:**

Aquesta nova llei pretén donar una orientació global i integrada quan a la planificació, protecció i gestió del medi natural a Catalunya, que la configura com un servei bàsic. La llei ha d'ampliar i actualitzar els objectius de la Llei d'espais naturals (12/1985, de 13 juny). La nova llei incorpora la legislació comunitària i s'articula amb la legislació estatal. L'aprovació de l'estratègia de biodiversitat de Catalunya i l'adopció d'un nou marc legal han de ser dues peces claus en l'esforç per a la protecció del medi natural del país.

Exemple de minifundisme a la comunitat autònoma de Castilla-León:

Montiel (2005) analitza la figura dels boscos de propietat privada col·lectiva de la província de Sòria, que pertanyen a diferents propietaris "en comú i proindivís"; tipus de propietat que ha estat recentment contemplada a la llei "43/2003 de Montes en su disposición adicional decima".

A l'estat espanyol existeixen tres figures principals de propietat col·lectiva: boscos comunals, boscos veïnals en mà comuna i boscos particulars de societats de propietaris i societats veïnals. La primera correspon al règim de la propietat pública i la segona i tercera al de la propietat privada.

2.4- INICIATIVES DE CUSTÒDIA A CELRÀ

En aquest apartat es fa un recull de diverses experiències de custòdia del territori aplicades a zones properes a l'àrea escollida com a objecte d'estudi, que convé conèixer com a precedents del conjunt de directrius i propostes que formulem més endavant.

- **Galanthus** : és una associació per l'Estudi i la Divulgació del medi Ambient, la seva seu es troba ubicada al municipi de Celrà. Com a exemples de custòdia del territori que s'han desenvolupat a la zona són: Estudi integral de la població de quiròpters a les Gavarres (co-finançat per la Fundació Territori i Paisatge, Fundación Biodiversidad i la Generalitat de Catalunya). Aquest estudi es centra en la identificació dels diversos tipus d'hàbitat i en dissenyar instruments de protecció, amb tancament de coves i mines abandonades.

- **Illa dels salzes**: és una iniciativa per recuperar un tram de bosc de ribera en un tram del riu Ter al seu pas per Celrà i adequar-lo com a itinerari de natura. El recorregut esta totalment senyalitzat i il·lustrat amb pannells informatius adaptats per invidents. Aquesta iniciativa ha estat finançada per el propi ajuntament, l'Agència catalana de l'aigua i Esteva química, i executat per la fundació Natura.

Figura 8: Illa dels salzes



Font: Ajuntament de Celrà

- **Actuacions de neteja del castell de Palagret:** El Taller d'Història de Celrà va netejar durant l'any 2001 el castell de Palagret (propietat de l'Ajuntament de Celrà), la font del Castanyer i la font d'en Rafat. L'Ajuntament hi va col·laborar amb un projecte de rehabilitació del castell. Tres anys més tard, al 2004, l'Associació de Naturalistes de Girona, amb la col·laboració del Consell Comarcal del Gironès, l'Ajuntament de Celrà i el Consorci de les Gavarres, van organitzar un camp de treball de joventut que ha implicat també actuacions de recuperació del castell.

3-. METODOLOGIA

L'objectiu final d'aquest projecte, com s'explica a la introducció, és elaborar i dissenyar propostes de gestió forestal per una àrea seleccionada dins de la zona catalogada com a rústica del municipi de Celrà. La metodologia emprada per assolir aquest objectiu es desglossa bàsicament en dues fases. La primera ens ha servit per descriure la zona objecte d'estudi i està integrada per diversos procediments. La segona ens ha servit per decidir quina és la zona més idònia per iniciar i/o millorar la seva gestió.

3.1- FASES DE TREBALL

➤ Primera fase : descripció i anàlisi

En primer terme s'ha realitzat una recerca d'informació, documentació i antecedents a partir de la bibliografia temàtica de la zona. Un cop ubicada la zona, s'ha procedit a un estudi més focalitzat en el municipi de Celrà. Aquest, ha consistit bàsicament en una anàlisi i buidatge de les dades del Cadastre de Rústica del municipi, facilitat per l'ajuntament, tant en format paper com en format digital. Amb els resultats extrets s'ha determinat l'estat i l'estructura de la propietat forestal del municipi, per saber de quin tipus de propietat es parteix de cara a la futura gestió.

S'ha prosseguit amb un estudi evolutiu dels usos del sòl. Per investigar aquesta variable hem creuat el mapa actual d'usos del sòl de la zona, elaborat pel CREAM, amb les dades obtingudes del Cadastre. D'aquesta manera, hem pogut observar les diferències, veure'n l'evolució i obtenir uns primers resultats aproximatius. Vam partir de la hipòtesi que les dades cadastrals no eren les actuals, i va ser quan ens vam plantejar quina és la freqüència d'actualització del Cadastre i com aquesta es porta a terme.

➤ **Segona fase : variables de la zona escollida**

En la segona fase vàrem decidir quina era la zona més idònia per iniciar i/o millorar-ne la seva gestió. Es va elaborar cartografia per situar i delimitar les zones forestals. Es van utilitzar mapes topogràfics d'escala 1:5000 i ortofotomapes 1:25000 de d'Institut Cartogràfic de Catalunya, senyalitzar-hi els punts d'interès social, faunístic, històric, etc. Alguns d'aquestes elements ja havien estat inventariats per l'ajuntament fa dos anys dins el marc de l'agenda 21 local del poble (arbres monumentals i fonts) . D'altres, com és el cas de les falgueres, se'n coneixia l'existència per publicacions, i durant el treball de camp es va constatar la presència de *Blechnum spicant* i *Dryopteris carthusiana dilatata* però en canvi no es va trobar cap exemplar d'*Osmunda regalis*.

Figura 9 : *Blechnum spicant*



Font: L'Arboç, SL

Figura 10: *Dryopteris carthusiana dilatata*



Font: Joan Font

Un cop escollida la zona es va realitzar treball de camp, fent reconeixement de la zona tant pel que fa patrimoni cultural o arquitectònic (fonts, mines, etc) com pel patrimoni d'interès natural (ratpenats, falgueres a protegir, castanyeda, etc).

Finalment, amb totes les dades, informació i documentació recol·lectada, procedirem a desenvolupar la fase conclusiva d'interpretació i de síntesi dels resultats. D'aquestes conclusions en deriven les propostes que es formulen més endavant .

3.2- PROCÉS DE TREBALL

En aquest apartat hem relacionat els objectius del projecte (punt 1.3.) amb els passos que hem realitzat durant el procés de treball, per mostrar la coherència entre els nostres propòsits inicials, la metodologia i els resultats del projecte.

➤ **Localitzar informació en el Cadastre de Rústica (objectiu 1)**

En primer terme, sobre la fotocòpia del mapa del Cadastre de Rústica, que l'ajuntament de Celrà va facilitar, es van marcar els usos cadastrals de cada polígon i subparcel·la, seguint la base de dades del propi Cadastre (numeració de la parcel·la i classificació d'ús) . Aquest mapa no és gaire clar i a més a més no té escala, fet que va dificultar percebre les proporcions reals del terreny. El mapa només indica els noms de rieres (com Palagret o les Mines, aquesta última possiblement ha patit un canvi de nom) o d'algunes finques com a referència d'orientació. Per tant, va ser necessari esbrinar si la numeració dels polígons seguia algun ordre lògic (conca hidrogràfica, comunitats vegetals, etc) o si s'havia fet a l'atzar per atorgar una numeració de caire purament administratiu, i verificar l'escala del mapa del Cadastre.

➤ **Qualificació de la superfície (objectiu 1.a)**

Per quantificar la superfície forestal del terme, inclosa a l'E.I.N de les Gavarres, vàrem acceptar la premissa que el terme de Celrà tenia 1119 hectàrees (www.consorcigavarres.org). I per tenir la seguretat que la xifra era correcta es va contrastar amb el sumatori de les dades que proporciona el Cadastre de Rústica.

➤ **Establir tipologies de finques forestals segons superfícies (objectiu 1.b)**

Amb les dades del Cadastre vàrem fer una anàlisi quantitatiu utilitzant excel per observar les tendències dominants pel que fa a l'extensió superficial de les finques objecte d'estudi.

➤ **Determinar tipologies de finques forestals segons la propietat (objectiu 1.c)**

Per determinar les tipologies de finques forestals segons el tipus de propietat; va ser necessari utilitzar la informació bibliogràfica i cadastral. Segons bibliografia, el municipi només compta amb un terreny de propietat forestal municipal, el castell de Mabarrea. A més, també s'ha realitzat un anàlisi de les dades fent taules dinàmiques amb excel.

➤ **Cartografia (objectiu 2.a)**

Per elaborar la cartografia hem fet servir com a base topogràfica el mapa topogràfic 1:25000 de l'Institut Cartogràfic de Catalunya (ICC) i ortofotomapa 1:25000 de l'ICC. El programari que hem utilitzat, és el "Miramon" que facilita el DURSÍ als estudiants i al personal de l'administració i l'arcview.

A partir d'aquesta base i amb el mapa del cadastre, hem digitalitzat els polígons del cadastre de rústica. Això ho hem fet per tal de comparar les àrees amb les dades del cadastre i amb el mapa d'hàbitats del Centre de Recerca Ecològica i Aprofitament Forestal (CREAF). També vam crear una capa per localitzar els arbres monumentals, inventariats en l'annex I l'agenda 21 local, i de la mateixa manera vàrem localitzar altres punts d'interès, continguts en l'annex II de l'agenda 21. Un cop fets aquests passos vam poder individualitzar una zona que mitjançant la superposició de les capes vàrem observar que concentrava forces elements dels citats als annexos.

A continuació, vàrem fer una visita de camp per verificar les dades dels annexos esmentats. Gràcies al GPS vàrem poder localitzar unes falgueres singulars assenyalades per M. Juanola (2003). Amb les coordenades que ens donà el GPS vàrem crear una capa per aquestes espècies singulars de la flora de les Gavarres. Finalment, amb totes les capes creades vàrem poder confegir un mapa de la zona, en el que hem seleccionat i marcat un itinerari mitjançant una capa de senders de les Gavarres que ens va facilitar el Consorci de les Gavarres.

4- ANÀLISI DE LES DADES CADASTRALS

En aquest apartat es realitza una anàlisi general de les dades recollides al Cadastre de Rústica del municipi de Celrà amb l'objectiu de conèixer l'estat actual de la zona objecte d'estudi. S'analitzen la superfície, la distribució de la propietat i les diferents tipologies cadastrals.

El Cadastre actual és continuació de la llei de 1906 que “determina i qualifica la propietat territorial amb finalitat estadística, administrativa, jurídica i, especialment, per a la distribució amb equitat dels impostos territorials”³.

El Cadastre de Rústica recull d'una manera resumida la informació numèrica més significativa relacionada amb els béns i immobles de naturalesa rústica. La informació estadística que s'ofereix és la següent: tipus de documentació gràfica, any de renovació, titulars cadastrals, superfície cadastrada, nombre de parcel·les, nombre de subparcel·les, valor cadastral i tipus de cultiu. Aquestes dades permeten el coneixement, per una banda, de la riquesa immobiliària en l'àmbit rústic així com la seva evolució gràcies al coneixement de la base imposable utilitzada per a la determinació de l'impost sobre els béns immobles.

➤ ***Conceptes emprats en el cadastre de rústica:***

Titulars cadastrals: Es considera titular cadastral a la persona física o jurídica que sigui propietària d'un bé immoble rústic o titular d'un dret real, d'ús fruit o superfície, o concessió administrativa, i que com a tal es troba inscrit al cadastre, a cada municipi. Per tan es contabilitzen com a titulars cadastrals tan els titulars amb obligació de tributar (contribuents) com aquells que gaudeixen d'algun tipus d'exempció fiscal.

³ GRAN ENCICLOPÈDIA CATALANA, vol.4,p.85, Barcelona, 1973

Superfície cadastral: Es recull tota la superfície rústica de cada terme municipal que figura al cadastre immobiliari rústic, tan la que és objectiu de tributació com la que gaudeix d'algun tipus d'exempció.

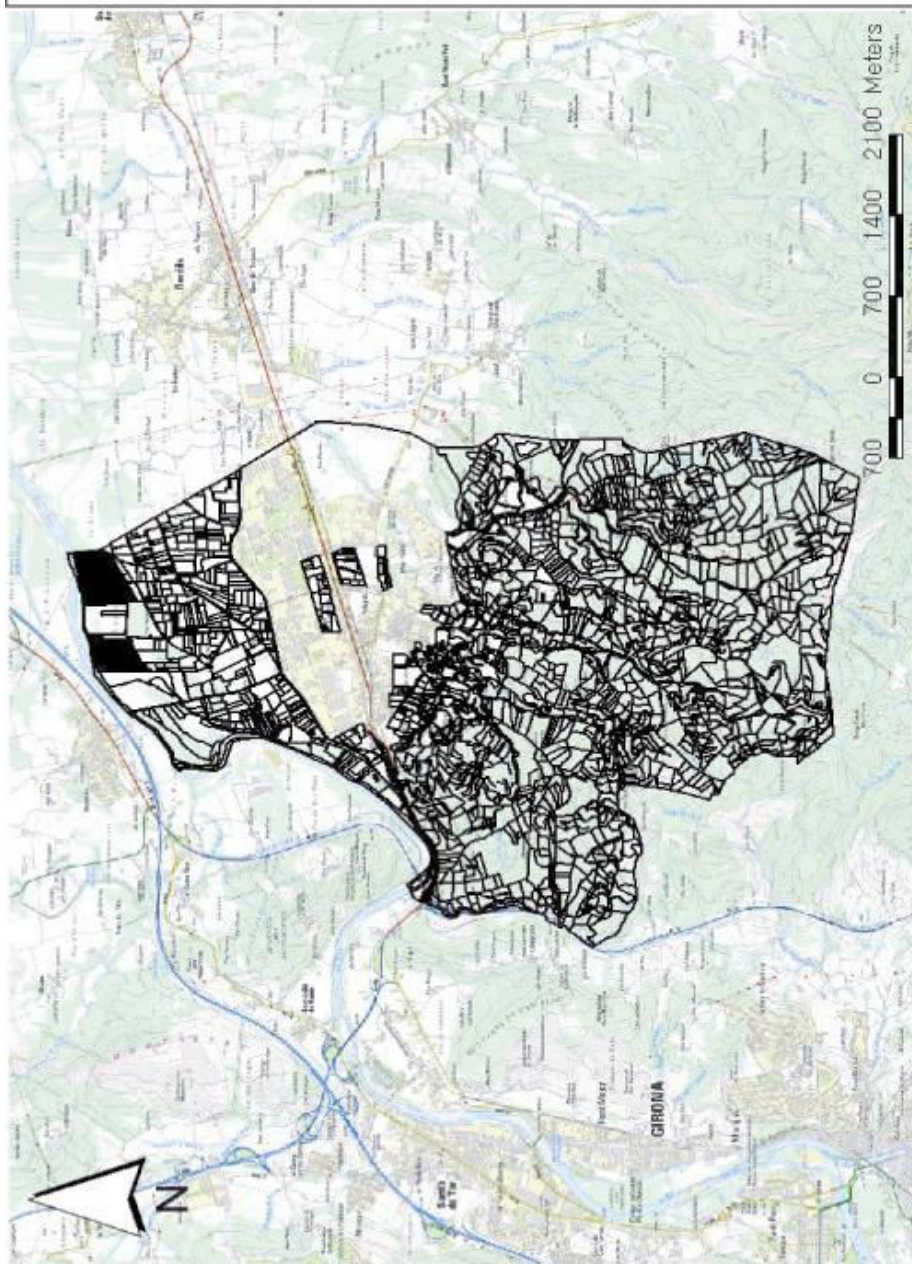
Parcel·la: Es refereix als terrenys rústics que presenten una continuïtat espacial que constitueix un recinte delimitat per un perímetre continu i que pertany a un sol titular cadastral.

Subparcel·la: Terrenys cadastrals que corresponen a cada una de les diferents classes de cultiu o aprofitament existents dintre d'una parcel·la cadastral. Quan una parcel·la té un únic ús o tipus de cultiu es contabilitza també com una subparcel·la.

El total de superfície del Cadastre de Rústica de Celrà estudiada de 1204'97ha, però d'aquetes n'hi ha unes 85 fora de la protecció del PEIN, el qual té uns límits definitius de 1119ha. Aquesta diferència s'explica pel fet que en les dades del cadastre s'han tingut en compte parcel·les no incloses dins d'aquest espai protegit (Figura11).

L'anàlisi de les dades cadastrals exclou els polígons 1 i 2 ubicats fora l'àmbit d'estudi del projecte. En la següent taula informativa (Taula 1) s'exposen les dades del Cadastre de Rústica de Celrà referides al percentatge de superfície per polígon, al nombre de parcel·les i al de propietat.

Figura11: Divisió del Cadastre de Rustica en parcel·les



INICIATIVA DE XARXA
DE CUSTODIA DEL
TERRITORI A CELRÀ,
GAVARRES

Divisió del Cadastre de
Rústica en parcel·les

Agost 2006

Font: elaboració pròpia a partir de cartografia digital del Cadastre.

Taula 1: Taula resum de les dades del cadastre

	Polígon 3	Polígon 4	Polígon 5	Polígon 6	Polígon 7	Polígon 8	Polígon 9	Polígon 10	Total
Superfície Total Ha	198,99	48,99	186,6	181,24	82,18	132,72	147,44	226,77	1204,97
% superfície per polígon	16,51%	4,07%	15,49%	15,04%	6,82%	11,02%	12,24%	18,82%	100%
Número de parcel·les	152	59	133	143	40	59	74	123	783
Número de Propietaris	102	46	88	92	27	51	55	87	548

Font: Elaboració pròpia a partir de les dades del cadastre 2005

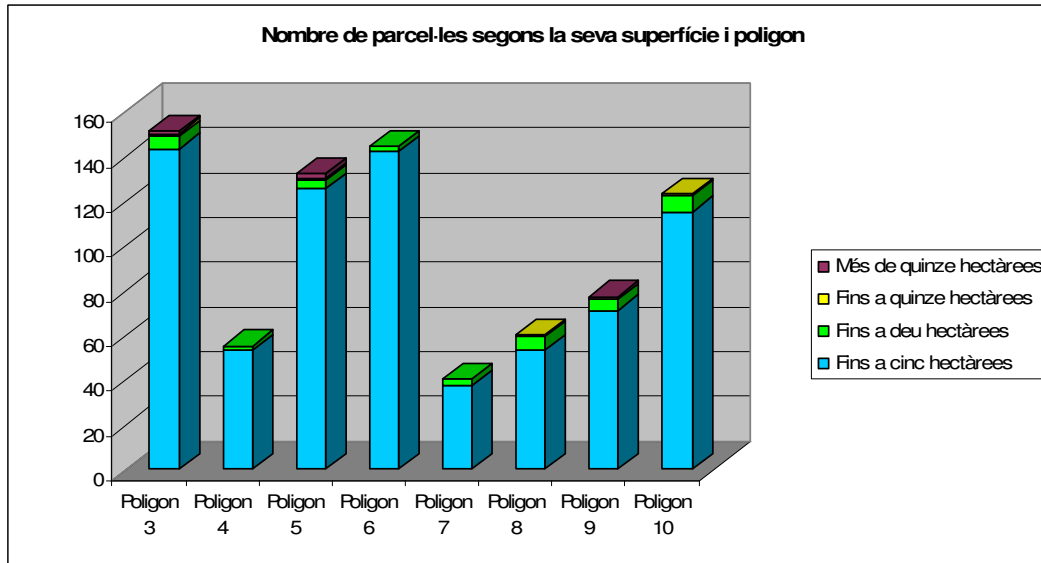
Si es comparen les superfícies dels polígons es veu com el polígon 4 és el més petit amb un 4'07% d'hectàrees sobre el total, mentre que el més gran és el 10 amb un 18,82 %. Els percentatges dels altres polígons oscil·len entre aquests dos valors mínim i màxim. Fent un càlcul en base 1 i prenent com a referència el polígon amb menys superfície s'observa com el polígon de més superfície és 4'6 vegades més gran que aquest .

4.1- RELACIÓ DE LA SUPERFÍCIE DE LES PARCEL·LES PER POLÍGONS DEL CADASTRE

En aquesta taula hi hem representat per cada polígon, el nombre de parcel·les existents segons la seva superfície. Per establir un rang, hem mirat quines eren les dimensions de les finques. El resultat ens ha conduït a establir quatre categories: fins a cinc hectàrees, fins a deu hectàrees i fins a quinze hectàrees i més de quinze hectàrees.

El següent gràfic ens mostra de manera més visual aquesta distribució de les finques segons la seva superfície.

Gràfic 1: Nombre de parcel·les segons la seva superfície i polígon



Font: Elaboració pròpia a partir de les dades del Cadastre del 2005

Aquesta divisió del territori és herència de la divisió territorial que es va fer a l'Edat Mitjana. Aquestes finques han anat passant de generació en generació i, tot i que els límits cadastrals generals de les parcel·les encara es mantenen iguals, hi ha hagut alguns canvis.

Les propietats que eren més grans ara es troben dividides en tres o fins i tot en cinc subparcel·les, les quals pertanyen a la mateixa família però cada fill o net en té una part. Aquest fenomen es repeteix en diferents finques de diferents polígons.

4.2- ANÀLISI DE LA PROPIETAT

El Cadastre de Rústica compta amb dues classificacions: una ordena la propietat per polígons i l'altra ordena alfabèticament els propietaris. Aquesta segona classificació ha estat utilitzada per identificar, dins de cada polígon, qui és el major propietari pel que fa

a superfície i a número de parcel·les. També s'ha fet servir per comprovar numèricament si realment el grau de minifundisme, que s'atribueix a la zona, és tant elevat com es suposa.

Al conjunt de l'àrea d'estudi, el total de propietaris que tenen parcel·les és de 548. El polígon que té més propietaris és el 3, amb 102, i el que en té menys és el 7, amb un total de 27. Ara bé, coincideix que el polígon que té més propietaris és el que té més parcel·les - amb un total de 152- i el que en té menys és el que té menys parcel·les.

Taula 3: Propietari majoritari per polígon

	Polígon 3	Polígon 4	Polígon 5	Polígon 6	Polígon 7	Polígon 8	Polígon 9	Polígon 10
Codi Propietari	531	31	485	31	212	207	508	533
Número de parcel·les	2	2	1	3	5	2	1	1
Superfície (ha)	19,89	8,92	19,25	12,09	21,41	17,87	19,92	13,46
% superfície del polígon	10,00%	18,22%	10,32%	6,67%	26,05%	13,47%	13,52%	5,94%

Font: elaboració pròpia a partir del Cadastre Rústica 2004

Es calcula que la propietat mitjana és de 2'2 ha, però en realitat ens trobem amb una majoria de propietats que no arriben a l'hectàrea i d'altres que sobrepassen les dues, tot i que cal dir que en aquest darrer cas n'hi ha poques

El propietari que té més superfície (el seu codi és el 212) es troba en el polígon 7, amb una propietat de 21 ha, mentre que el propietari més petit (el seu codi és el 542) només té 0,0081ha ubicades al polígon 4. Aquesta estructura de la propietat s'explica perquè hi ha hagut persones que han estat interessades en comprar finques pròximes a les seves, ja sigui per la seva situació o per un altre interès com pugui ser l'econòmic, de manera que

42

amb els anys han anat acumulant terrenys i ara són els propietaris amb major extensió dintre del polígon on estan situats o, fins i tot, de tot el territori. D'altres, en canvi, l'únic que han fet és mantenir allò que per herència ha anat passant de mans en mans i ara els pertoca com a transmissió familiar.

4.3- RELACIÓ TIPOLOGIA D'ÚS, SUPERFÍCIE TOTAL I TIPOLOGIA D'ÚS POLÍGON.

Abans d'analitzar la tipologia d'ús per polígons, hem comprovat com era la distribució dels usos de la superfície rústica de les Gavarres pertanyent al municipi de Celrà, per verificar si es reproduïa la mateixa distribució en tots els casos. El primer pas ha estat mirar quines eren les diferents tipologies d'ús existents. Aquestes eren: castanyeda, pineda fustanera, regenerat, arbres de ribera, sureda, brolla, conreu de regadiu, conreu de secà, vinyes de secà, fruiterars de secà, fruiterars de regadiu, horta de regadiu, pastures i improductiu.

A la següent taula 4 tenim representats els usos del sòl, per tota la superfície pertanyen a l'E.I.N. de les Gavarres del municipi de Celrà. Si ens fixem amb les dades veiem com hi ha una clara predominança de la unitat anomenada pineda fustanera i regenerat, amb els percentatges 39'38% i 40'6%. Després tenim el conreu de secà amb un 5'76%, seguit de la sureda i la castanyeda amb un 4% cadascuna.

Taula 4: Els usos del sòl a Celrà (2005)

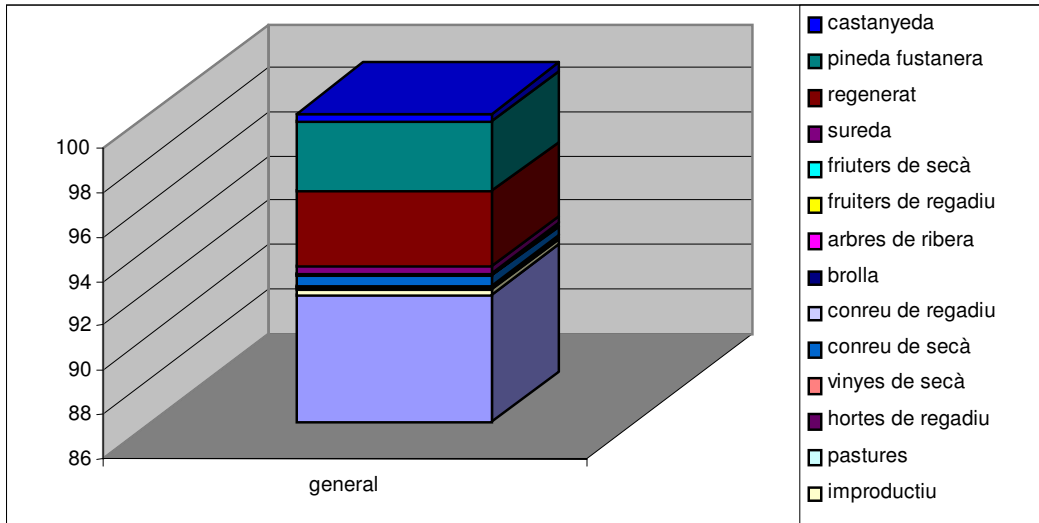
Tipologia cadastral	Percentatge respecte la superfície total	Úsos del sòl	Percentatge que representa segons l'ús del sòl
Castanyeda	4,13	Forestal	89,75%
Pineda fustanera	39,39		
Regenerat	40,66		
Arbres de ribera	0,66		
Sureda	4,22		
Brolla	0,70		
Conreu de regadiu	0,23	Agrícola	7,71%
Conreu de secà	5,76		
Vinyes de secà	0,27		
Fruiterars de secà	0,03		
Fruiterars de regadiu	0,04		
Horta de regadiu	0,17		
Pastures	1,21		
Improductiu	2,54	Altres	2,54%

Font: Elaboració pròpia a partir de les dades del Cadastre del 2005

Si observem els usos del sòl, podem comprovar com la gran majoria està destinat a l'ús forestal, 89'75%, mentre que l'agrícola representa només un 7'71%. Això és degut a la distribució de les parcel·les dins els polígons, i de com aquests estan distribuïts sobre el territori.

El gràfic 2 adjunt ens permet observar de manera més visual, senzilla i aclaridora les dades desglossades de la taula comentada anteriorment

Gràfic 2: Els usos del sòl a Celrà (2005)



Font: Elaboració pròpia a partir de les dades del Cadastre del 2005

El gràfic, elaborat globalment per tota la superfície del municipi, ens mostra com les categories anomenades regenerat i pineda fustanera són les dues tipologies més abundants, seguides per la sureda i la castanyeda. Pel que fa als conreus, llevat del cas del conreu de secà, la resta com ara, l'horta de regadiu, els fruïters de regadiu o les vinyes de secà, són quasi inexistent.

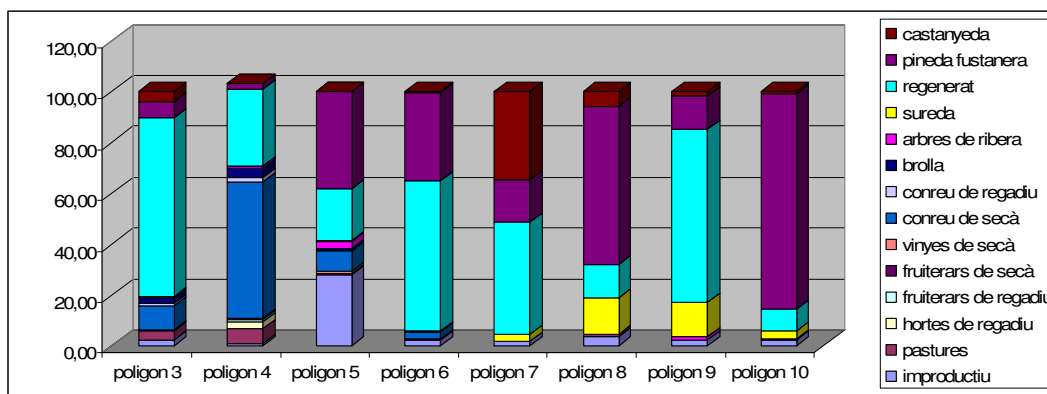
Quan fem l'anàlisi de les tipologies cadastrals segons el polígon podem observar certes diferències, tot i que, l'ús predominant sempre és el mateix, el de regenerat i el de pineda fustanera, seguit pel conreu de secà a una distància notable.

Del polígon 7 fins al 10, no tenim representació ni de conreus, ni de fruiterars, ni d'hortes, ni brolles, això és com a conseqüència de la seva situació. Aquests polígons es troben a una zona amb un pendent una mica pronunciat que dificulta i, en alguns casos, impossibilita l'opció d'utilitzar aquests terrenys per ús agrícola. A més, les rieres es troben allunyades i per arribar-hi amb maquinària el cost seria molt elevat.

La tipologia anomenada regenerat fa referència a aquelles zones forestals que van ser utilitzades fa uns anys per plantar-hi arbres, que després es venien per treure'n un profit econòmic. Avui dia, però, com que el benefici que se'n treu és molt petit, s'han abandonat i ens trobem amb un petit regenerat molt espès. En alguns casos aquesta mateixa categoria fa referència a les zones que es van cremar l'any 1983, i que ara estan en procés de recuperació de la vegetació.

Per fer una interpretació més precisa de la taula anterior hem elaborat el gràfic 3 que ens representa les diferents tipologies d'ús del sòl de Celrà segons el Cadastre de Rústica.

Gràfic 3: Els usos del sòl a Celrà per polígons (2005)



Font: Elaboració pròpia a partir de les dades del Cadastre del 2005

Observant el gràfic comprovem de nou que les categories pineda fustanera i regenerat són les que tenen més representació. Aquest és el un dels trets comuns a tots els polígons, a excepció del cas del polígon 4.

Hi ha tipologies com la sureda que només les veiem presents en alguns polígons determinats, més concretament al 7, 8, 9 i 10, igual que el cas de conreu de secà que està localitzat en els polígons 3, 4, 5 i 6. D'altres com la castanyeda, la trobem en tots els polígons en diferents proporcions, però mai com a ús principal.

Aquesta distribució d'usos està molt lligada amb la situació i forma dels diferents polígons que formen el Cadastre de Rústica de Celrà. Aquells que es troben més allunyats del poble i, per tant a més alçada és on la utilització forestal és més intensa; en canvi, els que es localitzen a la zona més pròxima al poble els usos agrícoles són els més importants. Les raons que justifiquen l'ús agrícola de les terres veïnes al poble són la disponibilitat d'aigua, la qualitat de la terra i la facilitat d'accés.

Després de realitzar totes aquestes anàlisis de les dades del cadastre, arribem a una conclusió: al municipi de Celrà i en aquesta zona de les Gavarres hi ha una clara predominança de l'ús forestal respecte l'agrícola. Dins la part forestal només un 8'35% s'explota (suredes i castanyades) la major part no és objecte d'aprofitaments silvícoles.

5- ZONA ESCOLLIDA PER A LA GESTIÓ

5.1. PERQUÈ HEM ESCOLLIT AQUESTA ZONA.

Alhora de decidir quina zona escollíem per realitzar les propostes de gestió vàrem tenir en compte els valors naturals i culturals, intentant trobar una àrea representativa, que contingués una alta concentració d'aquests paràmetres. El procés de presa de decisió s'ha exposat en l'apartat 3.1 Fases de treball.

El que vàrem fer fou delimitar les zones que tenien un alt interès natural, com les rieres i les seves proximitats, o bé per la seva fragilitat ecològica o bé com per les comunitats vegetals que s'hi troben. L'àrea delimitada inclou d'itinerari que condueix a les mines i del "Niño Jesús"(Figura12).

Figura 12: Mines del "Niño Jesús"



Font: L'Arboç, SL

Per tal que les propostes de gestió de l'espai forestal de Celrà i el seu ús públic siguin realitzables, vàrem haver de descartar les zones de difícil accés.

Periòdicament es van arranjan les diferents rutes de les Gavarres, una d'elles és la que arriba fins aquestes mines. És un camí que ja existia des d'antic i era utilitzat per l'exploració minera. Ara es troba en força bon estat. Recentment, a més, es van repintar les marques que senyalen el recorregut de l'itinerari. A l'inici d'aquest itinerari hi ha dues fonts, la d'en Bossé i la de les Escales. En aquesta última, des de fa molts anys, la gent de Celrà hi va a buscar aigua (Veure Annex 3).

És per tot això, i pel valor cultural que té aquesta zona, que ens hem decidit a escollir-la. Hem fixat com a lloc d'estudi la riera de Mavalls i els seus voltants, o el que és el mateix, la ruta de les mines del "Niño Jesús" com mostra la següent figura (Figura 13).

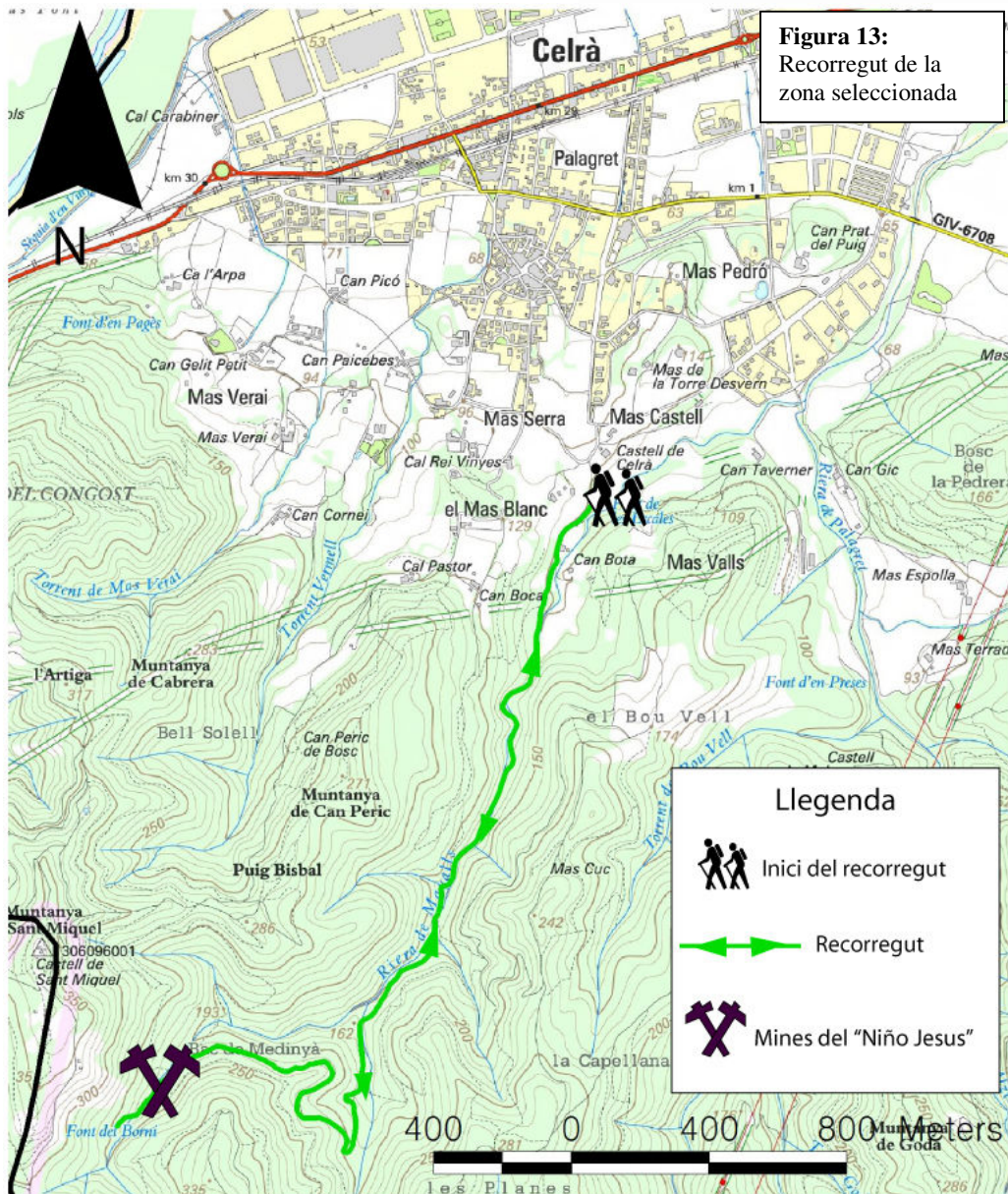


Figura 13:
Recorregut de la zona seleccionada

INICIATIVA DE XARXA DE CUSTÒDIA DEL TERRITORI A CELRÀ, GAVARRES

Recorregut de la zona seleccionada

Agost 2006

L'Arboç S.L.
Ecoserveis

Font: elaboració pròpia a partir de Viñes i Sabater (2005)

6- ACORDS DE CUSTÒDIA EXISTENTS.

En aquest apartat volem presentar les diverses formes existents que avui dia hi ha, per arribar a un acord entre un propietari i una entitat de custòdia, a partir de diferents tècniques i mecanismes de caire molt divers, sempre i quan l'objectiu final sigui la conservació o l'ús responsable del territori (Veure Annex 4).

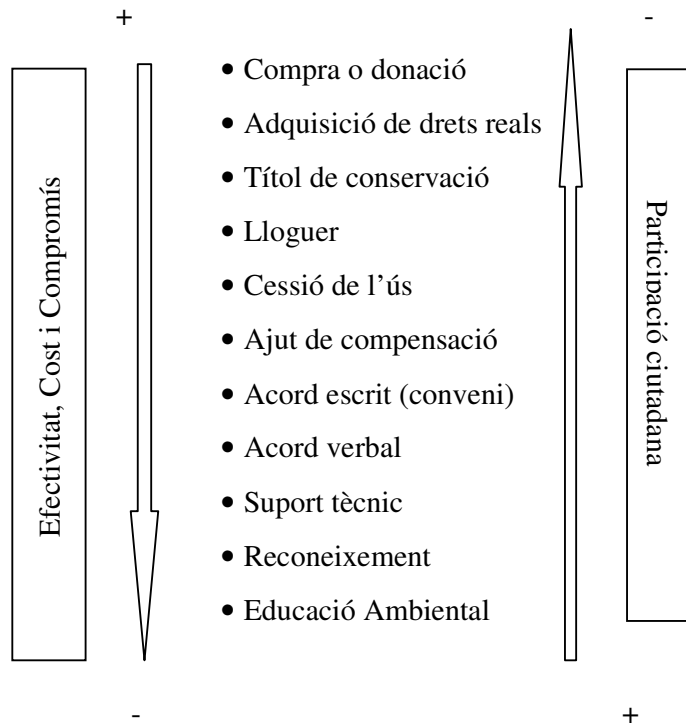
Els acords de custòdia del territori es poden dividir entre els que impliquen transmissió de la propietat i els que no ho fan (Asensio et al,2002).

Els acords sense transmissió de la propietat fixen uns termes de gestió i protecció que, de manera coparticipativa, el propietari aplicarà i l'entitat de custòdia vetllarà per tal que es compleixin. Així doncs, els acords tenen un seguit de clàusules per potenciar aquelles activitats de la finca que contribueixen a la conservació i a la protecció de determinats recursos i valors. Els termes i la durada de l'acord són lliures i totalment negociables entre les dues parts.

Algunes opcions legals existents, que poden preveure els acords sense transmissió de propietat, són les cessions d'ús (caça, tala, urbanització) a favor de l'entitat, la constitució d'un arrendament o la declaració d'un refugi de fauna.

En els acords amb transmissió de la propietat, l'entitat rep la propietat plena i ha de vetllar també per la conservació a llarg termini dels recursos i dels valors previstos en l'acord de transmissió. Els mecanismes disponibles són: la donació de la finca, la compra directa, la permuta o l'herència. Normalment, aquests mecanismes són útils per a finques de gran valor o amb importància estratègica

Les diverses tècniques o els diversos mecanismes de custòdia del territori impliquen diferents graus de participació, efectivitat, cost i compromís amb els propietaris, com mostra el següent diagrama.



Descripció de les diferents tècniques o mecanismes:

- . **Donació:** mètode ràpid pel qual el titular d'uns terrenys cedeix plenament la propietat a l'ens local que, no obstant això, ha d'assumir tot el cost tributari que pugui suposar la donació i la gestió posterior de la finca. La donació pot preveure també recursos complementaris per a la gestió de la finca.

Un exemple el trobem a Sa Maleïa (Mallorca).

En aquest cas el Grup Balear d'Ornitologia i Defensa de la Natura (GOB) treballa per preservar la pineda de Sa Maleïda de 14 ha, a prop d'Andratx (Mallorca). Aquesta finca és propietat del GOB com a donació per part de la família que n'era propietària. Per tant, es tractava d'una finca de propietat privada, la qual no tenia cap figura prèvia de protecció. L'objectiu final de la iniciativa és la conservació d'hàbitats. És per això que l'activitat material que s'hi desenvolupa es basa en una sèrie d'actuacions de conservació de valors naturals patrimonials.

Compravenda: és el mecanisme clàssic d'obtenció de finques, si bé només serà assumible pels ens locals en aquells casos on aconseguixin els recursos econòmics necessaris.

A nivell d'exemple trobem un cas a Ullals de la Panxa (Delta de l'Ebre)

Els Ullals de Panxa són unes surgències d'aigua dolça al Delta de l'Ebre. Són aigües d'altíssima qualitat procedents d'aqüífers subterranis. Tot i el seu interès, estan fora del Parc Natural i no gaudeixen de cap tipus de protecció. Per això, la Fundació Natura treballa per protegir-les a través de la compra de l'espai i la seva restauració. La Fundació Natura ha adquirit una de les finques, de 0'88 ha i ha netejat i protegit amb tanques els quatre ullals del seu interior.

En aquest cas també es tractava d'una propietat privada, sense cap tipus de figura de protecció existent. L'objectiu final de la iniciativa és la conservació d'hàbitats, és per això que les activitats materials que s'hi desenvolupen estan encarades a la conservació de valors naturals i patrimonials.

. **Adquisició de drets reals:** mecanismes jurídics que atribueixen al seu titular un poder directe i immediat sobre un bé, que pot oposar davant de qualsevol tercer. Les entitats de custòdia estan interessades a obtenir drets reals per fer una gestió dels

recursos que assegurí la seva conservació. L'usdefruit i la servitud són els drets reals més destacables per a la custòdia.

No es coneix cap cas fins a l'actualitat en què s'hagin transmès (per donació o per compravenda) drets reals d'una finca de manera indefinida.

Títol de conservació: document legal expressament creat per a la conservació de valors naturals mitjançant el qual, el propietari manté la titularitat de la seva finca i dels recursos associats; però cedeix o ven els drets de determinats usos a una entitat de custòdia. Sol signar-se a perpetuïtat.

Al nostre país encara no existeix aquesta figura jurídica ja que el nostre codi civil no ho contempla. Però en altres països, com Estat Units i Canadà, és la principal via que utilitzen molts propietaris amb acords de custòdia per tal de garantir la conservació dels recursos naturals, culturals i del paisatge en les seves finques.

La Xarxa Custòdia del Territori està treballant per a que en un futur el Codi Civil català inclogui una figura comparable en el nostre marc legal.

. **Lloguer:** és un contracte privat entre les dues parts, per un període de temps concret, i a canvi d'una retribució prèviament acordada. El lloguer pot incloure la totalitat o part d'una finca, o un ús determinat, com per exemple la pastura o la caça (sempre que la finca sigui una àrea privada de caça).

Un exemple el trobem a Panissos i Illa de Riu (Montsià)

La Societat Espanyola d'Ornitologia té arrendades dues finques de 7 i 55 ha. En una extensió de 10 ha. es realitza un itinerari interpretatiu i es col·loquen dos observatoris i la resta es dedica al cultiu ecològic d'arròs.

Com en la resta de casos és de propietat privada, i no té cap figura de protecció existent. L'objectiu final de la iniciativa és la recuperació o restauració d'hàbitats, i és per això que l'activitat material que es desenvolupa és la vigilància i seguiment sobre la gestió de la propietat; actuacions d'habilitació de la finca per a l'ús públic i d'ús sostenible dels recursos de la finca.

- . **Cessió de l'ús:** acte pel qual un propietari cedeix l'ús de la seva propietat, o alguns dels seus drets sobre aquesta, a una entitat de custòdia per a un període de temps determinat. Durant aquest període l'entitat es pot comprometre a dur a terme un seguit d'actuacions o bé a no fer ús dels drets rebuts. Les cessions es poden formalitzar mitjançant convenis o contractes.

En aquest cas trobem un exemple al Parc de la Mitjana de Lleida (Lleida).

FECSA cedeix a l'Ajuntament de Lleida l'ús i gestió de la Mitjana per a usos de conservació, d'educació i de lleure de la població.

A diferència de la resta, tot i ser també de propietat privada, si que hi han figures de protecció existents: Parc d'Interès Natural, segons el Pla General Municipal de Lleida (protecció urbanística municipal). Els objectius finals de la iniciativa són la recuperació i la restauració d'hàbitats. L'activitat material que s'hi està desenvolupant és la vigilància i seguiment sobre la gestió de la propietat;

juntament amb actuacions d'habilitació de la finca per a l'ús públic, de restauració de la finca i de conservació de valors naturals i patrimonials.

- . **Ajut de compensació:** els propietaris reben una compensació en forma d'actuacions directes i gratuïtes de millora de l'hàbitat a les finques que repercuteix en el seu valor.

Els propietaris de finques de les serres d'Andalusia amb presència de linx ibèric reben una compensació per la signatura de convenis de col·laboració per a la conservació del linx ibèric amb la Junta de Andalusia.

A canvi de reduir la pressió de caça sobre el conill i la perdiu, els propietaris són compensats. Les actuacions que aquests poden dur a terme són: sembres, desbrossades, adobats, repoblacions, tancats de cria, punts d'aigua, caus artificials...

- . **Acord escrit:** acord privat en forma de conveni o de contracte entre el propietari i l'entitat de custòdia. El conveni és un fórmula més general d'acord, pel qual s'estableix un marc general de compromisos, mentre que el contracte és més formalitzat i, en general, és més adequat per a mecanismes de custòdia amb base legal.

L'exemple trobat és a Ses Negres (Begur, Baix Empordà).

Conveni de col·laboració entre el Departament d'Agricultura, Ramaderia i Pesca de la Generalitat de Catalunya, L'ajuntament de Begur i NEREO per a la Gestió de l'àrea marina de Ses Negres. Desembre de 1993.

Aquest conveni implica la gestió per part de Nereo de les 80 ha. marines de l'àrea protegida de Ses Negres (Orde 93/041/143 de 3 de març de 1993) amb el suport

de les administracions implicades amb l'objectiu de demostrar la capacitat de recuperació d'una zona marina degradada en condicions afavorides; a més de fer educació ambiental i formació.

A diferència dels altres casos, es tracta d'una propietat de domini públic marítim, on hi ha una figura de protecció existent, és una reserva marina.

Els objectius de la iniciativa com en la majoria de casos son la recuperació i restauració d'hàbitats. Les activitats materials que es desenvolupen són actuacions de conservació de valors naturals i patrimonials.

Un altre exemple és el de les quatre finques, Cal Saltró, la Serra - la Codina, Coll Monner, el Paratge de Sallent (Sant Llorenç Savall i Castellar del Vallès, Vallès Occidental)

La Societat Espanyola d'Ornitologia té un conveni escrit i signat amb els propietaris d'aquestes 4 finques per a la col·laboració en la gestió de l'espai. El conveni no té una durada establerta i està vigent fins que una de les dues parts expressi el desig de finalitzar el conveni. S'ha realitzat un Pla de Gestió que inclou els objectius de conservació, els interessos dels propietaris i l'existència del Pla Tècnic de Gestió i Millora Forestal (PTGMF).

Aquest acord de custòdia afecta a la propietat privada, i es troba dintre una zona PEIN.

Els objectius finals de la iniciativa són l'afavoriment de la presència d'espècies concretes (via reintroducció o via gestió dels seus hàbitats). Per portar-ho a terme les activitats materials que es desenvolupen es basen amb la vigilància i el seguiment sobre la gestió de la propietat i l'assessorament tècnic o jurídic per a la gestió de la propietat.

.Acord verbal: és la forma més senzilla d'acord de custòdia i es basa en un acord entre l'entitat i la propietat que no té signatura física, si no únicament un compromís ètic.

Un exemple és el que es dona a Can Planas (Corbera de Llobregat, Baix Llobregat)

El Grup de Medi Ambient de Corbera de Llobregat ha fet un acord verbal amb el propietari d'una finca del municipi per la recuperació d'un camí històric.

En aquest cas es tracta un altre cop d'una finca de propietat privada, sense cap figura de protecció existent.

Els objectius de la iniciativa són la conservació i la restauració d'elements singulars (naturals o culturals). Les activitats que s'hi estan desenvolupant per tal de portar-ho a terme són actuacions de restauració de la finca i de conservació de valors naturals i patrimonials.

. Suport tècnic: les entitats de custòdia ofereixen habitualment el seu suport tècnic a propietaris de finques amb valors a conservar. Sovint és una forma d'iniciar la relació cap a acords més formals però també pot ser suficient en d'altres casos.

L'Associació de Defensa de la Natura d'Andorra ofereix assessorament a propietaris andorrans per a preservar els valors de la finca (prospeccions, inventaris, zonificació, actuacions, avaluació ambiental, compatibilitat de producció i conservació, etc.).

També hi ha el Grup de Naturalistes d'Osona-ICHN que assessora a propietaris de la Plana de Vic en la conservació de les seves rouredes, mitjançant plans de gestió o fórmules més simples.

I la Fundació de Conservació del Voltor Negre elabora plans de gestió de finques privades on hi és present aquesta espècie a la Serra Tramuntana de Mallorca.

- . **Reconeixement:** tècnica complementària a qualsevol tipus d'acord de custòdia del territori, mitjançant la qual una administració pública o una entitat de custòdia agraeix i reconeix públicament (amb un acte públic, una placa commemorativa...) la tasca d'un propietari privat envers la conservació del territori.

La Fundació Global Nature organitza al seu Mas de la Tortuga Mora, trobades i dinars dels més de 70 propietaris de finques de la Sierra de Almenara-Carrasquilla (serralada litoral de Múrcia), amb qui manté acords escrits (convenis) de custòdia per a la conservació de la tortuga mediterrània de terra. Les trobades serveixen per compartir inquietuds i fer projecte comú entre tots els propietaris.

Per altra banda, la Societat Espanyola d'Ornitologia agrupa a grans propietaris de finques on hi és present l'àguila imperial ibèrica al Club del Àguila Imperial. La pertinença al club s'està convertint en un símbol de prestigi entre aquest col·lectiu i és un incentiu per conservar i potenciar l'àliga i fomentar mesures de gestió de la propietat privada compatibles amb la conservació de l'espècie.

.Educació Ambiental: conjunt d'actuacions destinades a augmentar el grau de coneixement i de sensibilitat de la societat envers el medi ambient.

L'associació Hàbitats-Projecte Rius utilitza les inspeccions de rius com una forma d'educació de grups locals respecte a un tram de riu. El seguiment posterior i la possible adopció del riu és un pas més enllà. Aquest és un cas d'educació per a la custòdia adreçat als ciutadans usuaris d'un riu fent el seguiment del tram del seu municipi.

Avui encara no es coneixen iniciatives de custòdia que adrecin expressament l'educació dels propietaris de finques, però és un àmbit molt interessant de treball per a petites entitats o grups amb menys capacitat d'acció, i del que s'espera el seu proper creixement.

Al Canadà per exemple, hi ha moltes entitats que organitzen "caminades amb propietaris per les seves finques", com a forma inicial d'educació sobre els valors ambientals i naturals de les seves finques.

7- DIRECTRUS I PROPOSTES DE GESTIÓ PER LA ZONA ESCOLLIDA

1- Directrius per promoure la custòdia del territori en relació a la propietat.

a- Identificar i quantificar els propietaris dins la zona seleccionada.

Per tal de dur a terme aquesta actuació es proposa realitzar una delimitació de la zona d'intervenció sobre un mapa topogràfic i creuar-la amb el mapa del cadastre. A partir d'aquestes dades identificar les finques englobades en aquest perímetre i quantificar-ne la seva superfície. A més a més, localitzar aquelles que tenen un caràcter singular i que requereixen un tractament especial.

El punt més problemàtic és el de localitzar els propietaris de les finques afectades. Molts propietaris estan absents i no fan cap tipus d'ús de la finca. D'altres desconeixen que tenen una propietat o si en són conscients no saben on està situada. I, finalment, hi ha propietaris difícilment localitzables dels que s'ha perdut la pista a través dels canvis de nom i d'adreça que s'han realitzat al llarg del temps.

- Es podria considerar una verificació de les dades cadastrals cada cinc anys per tal de solucionar aquest problema.

b- Quantificar la superfície de la zona escollida

El nostre estudi s'ha basat amb les dades del cadastre, però hem de tenir en compte que poden haver-hi biaixos amb la realitat, ja que els propietaris de

les finques, en el seu moment, van declarar menys superfície de la que tenien. Per tant, caldria fer una verificació de les dades, cosa que seria molt costosa, o bé assumir que aquesta desviació es projecte en el nostre estudi.

-Cartografiar la zona escollida i delimitar-ne el perímetre per tal d'agilitar l'aplicació dels projectes de gestió ambiental aprofitant la cartografia digital existent a la zona.

2- Directrius per promoure la custòdia del territori en relació a les entitats sense ànim de lucre.

a- Associacions de Defensa Forestal (ADF)

Les Agrupacions de Defensa Forestal (ADF) són associacions formades per propietaris forestals i els ajuntaments dels municipis del seu àmbit territorial que tenen com a finalitat la prevenció i la lluita contra els incendis forestals. Aquestes associacions estan regulades pel Servei de Prevenció d'Incendis Forestals de la Direcció General de Medi Natural.

L'ADF de Celrà-Juià i Sant Martí Vell està formada per propietaris forestals. La seva funció es limita a tramitar les subvencions per fer el manteniment de les pistes forestals de prevenció d'incendis. En la seva última reunió, van començar a plantejar-se la possible coordinació de diferents propietats per unificar parcel·les i per fer viable la gestió forestal. Aquesta idea, de moment, és una utopia, ja que molts propietaris desconeixen totalment que ho són, i d'altres prefereixen no actuar, ja que es malfien i no comprenen del tot la filosofia que promou la Xarxa de Custòdia del Territori.

L'ADF de Celrà també s'està plantejant crear una borsa de voluntaris per tal de poder portar a terme tasques de vigilància i comptar així amb més suport social per poder dur a terme accions concretes.

- A la nostra zona les seves actuacions no podran ser gaire importants perquè no és una zona prioritària en la prevenció d'incendis. Només es limitaria a posar en contacte l'entitat de custòdia i la propietat.

b- Caçadors

Dels 3510 habitants que té Celrà, 189 són caçadors. Aquests estan federats a la Societat de Caçadors “ Les Gavarres”. Segueixen per llei les vedes de caça per la província de Girona i les caceres són els dijous, els dissabtes i els festius. A més a més, alguns caçadors són alhora propietaris d'alguns terrenys.

Per poder caçar a les diferents finques els caçadors han d'obtenir prèviament un permís dels propietaris. La millor manera d'aconseguir-ho seria mitjançant un acord directe entre aquests i els caçadors, sense intermediaris, facilitant el diàleg per tal d'arribar a un acord el més favorable possible per ambdues parts.

A més a més, els caçadors són uns grans coneixedors del medi, i sobretot de la fauna existent. En aquest sentit realitzen una regulació de les poblacions en el territori per mitjà de la caça, evitant així la sobrepoblació de porcs senglars. Per exemple, segons dades recents, al municipi de Celrà en l'època

de caça s'han mort 58 porcs senglars a la zona Celrà – Campdorà i 29 a la zona de Celrà St. Martí Madremanya

Un dels aspectes positius a tenir en compte és que els caçadors federats, a canvi de poder caçar en una àrea determinada, estan obligats a realitzar entre 3 o 4 dies de feina anuals dedicats a arranjar camins i fonts, o a desbrossar el bosc. Aquest fet a Celrà no es dona perquè els caçadors han suposat que aquesta feina entrava ja dintre les actuacions de l'ADF existent al poble, tot i no haver establert diàleg amb aquesta associació sobre el tema.

- Fer un seguiment de les col·laboracions, verificar-les i aprofitar-les per conservar i preservar el territori
- Elaborar una fitxa de seguiment de les responsabilitats assumides pels caçadors on hi constarien diferents variables observables (Veure Annex 5).

c- Galanthus

És una associació encarregada de la divulgació i educació ambiental. Es fan càrrec de l'aula de natura de Celrà. Els objectius d'aquest servei són oferir al ciutadà informació ambiental de caire local i organitzar activitats, tallers i xerrades divulgatives d'orientació científica. La seu es troba dins el centre cultural *La Fàbrica*, espai cedit per l'Ajuntament en el marc del conveni de col·laboració, signat 7 d'octubre de 2002, per implementar els projectes emmarcats en el PALS (Pla d'Acció Local per a la Sostenibilitat). Un altre compromís adquirit en aquest conveni era organitzar sessions d'educació ambiental en els diferents centres

educatiu del municipi (CEIP l'Aulet, l'IES de Celrà, el Casalet) i també per a la ciutadania en general.

Els membres d'aquesta associació són bons coneixedors del territori i ja han impulsat algun projecte relacionat amb la custòdia del territori, com per exemple el tancament de les mines del "Niño Jesús" per la protecció de quiròpters a les Gavarres. A més, l'associació està adherida a la Xarxa de Custòdia del Territori.

- Fer ús del servei d'educació ambiental que ofereix aquesta associació com, per exemple, organitzar sortides a les mines en el decurs del projecte d'*Estudi de quiròpters a les Gavarres*.
- Fer un monitoratge de control de la zona d'estudi, utilitzant diferents indicadors: observar si el número de peus de falgueres es manté constant, comprovar si el camí s'ha eixamplat, etc

3-Directrius per promoure la custòdia del territori, per millorar-ne la seva difusió i per augmentar-ne el suport social.

a- Xerrades informatives orientades a tota la població

S'haurien de realitzar xerrades divulgatives dirigides a tota la població, per explicar amb detall els objectius i metodologia de la Xarxa Custòdia del Territori. En aquestes jornades s'hauria de fer públic que l'ajuntament del municipi s'hi ha adherit recentment (2005). En el marc

de les jornades, també s'exposaria els avantatges que comporta pertànyer a la xarxa: suport tècnic, assessorament jurídic, promoció del poble, ...

- Realitzar unes jornades anuals en les que les entitats involucrades en els diferents acords de custòdia expliquin els diferents projectes i el calendari de la gestió ambiental que estan duent a terme (Veure Annex 6).

b- Divulgació de la informació

S'haurien de preveure i d'evitar els conflictes entre els usuaris simultanis de l'espai, difonent la informació sobre les activitats amb molta antelació i a tota la població. Tenint en compte que els caçadors el dia de batuda ja senyalitzen el perímetre de la zona, no està de més reforçar la seguretat. Els caçadors estan obligats a vestir-se amb colors vistosos amb l'objectiu que se'ls pugui distingir de lluny.

- Fer una circular adreçada a la població on s'expliqui el treball realitzat per l'ADF i s'animi a la captació de voluntaris
- Els caçadors haurien de publicar a la pàgina web de l'Ajuntament les dates de les caceres, així com publicar-ho a la premsa local : revista *La Riba* i butlletí *Infocelrà*
- Des de l'Ajuntament es podrien organitzar excursions, juntament amb Galanthus i l'ADF que són associacions coneixedores del medi, i mostrar el gran valor natural i cultural de l'indret, per tal d'acostar-lo més a la població (Veure Annex 7).
- Dissenyar i organitzar una exposició on hi haguessin fotografies il·lustratives de l'explotació de les mines del "Niño Jesús"; amb escrits informatius explicant com treballaven els miners, i quins instruments i eines utilitzaven.

4- Directrius per promoure la custòdia del territori en relació al suport de les institucions públiques.

- a. Instar l'Ajuntament a iniciar contactes amb els propietaris
- b. Preveure l'ús de la custòdia en els documents de planificació (plans especials, plans de gestió, ...) de l'EIN de les Gavarres.

El Pla Especial de Delimitació definitiva de l'EIN de les Gavarres s'ha aprovat recentment i el Pla Espacial de Protecció està per redactar.

- Introduir la filosofia de la custòdia del territori, en aquests plans, com una nova eina per la gestió i l'ús públic dels terrenys forestals.

5- Directrius per promoure la custòdia del territori en relació al paper del Consorci de les Gavarres.

El Consorci és una entitat pública de naturalesa administrativa i personalitat jurídica pròpia, formada pels 20 ajuntaments amb territori dins l'EIN de les Gavarres, els consells comarcals del Baix Empordà i el Gironès i la Diputació de Girona. Aglutina totes les administracions locals que tenen competències sobre l'EIN de les Gavarres, cosa que li dona una proximitat que altres administracions no tenen. Té la capacitat de tenir una visió global sobre el territori de les Gavarres que li permet fer-ne una gestió coherent.

Els objectius principals del Consorci són:

- Protecció, restauració i millora del patrimoni natural i cultural del massís.
- Millora de les condicions de vida de la població vinculada al massís basada en l'aprofitament sostenible dels recursos.
- Ordenació dels usos del lleure.
- Foment de l'educació ambiental i la recerca científica.

El Consorci pot actuar com a intermediari en alguns processos, com ara instar els propietaris de les zones forestals més degradades a fer cessió de l'ús⁴ de la seva propietat al Consorci, per un període de temps determinat. El Consorci, mitjançant ajuts del Departament de Medi Ambient, realitzaria:

- Tallades de millora i sanejament de la massa forestal, a la zona de les castanyedes properes a les mines, molt afectades per paràsits i per l'abandonament,
- Aclarir els pins que es van plantar per reforestar la zona cremada per l'incendi de 1983 intentant que tronin a recuperar terreny les espècies típiques d'aquests boscos (alzines, arboços, roures, etc.)
- Millorar i completar la senyalització de l'itinerari del camí de Masavalls:
 - Posar un senyal per evitar equivocacions en el tram del itinerari on es creua per segon cop la riera per Masavalls
 - Instal·lar panells explicatius al llarg del recorregut: un ubicat al carregador de les mines i l'altre a l'entrada de les mines on s'expliqués l'antiga activitat minera

⁴ Veure aparat anterior per definició i exemple de cessió d'ús

6- Directrius per promoure la custòdia del territori en relació al seu finançament.

- a. Cerca de patrocini o suport privat en empreses i entitats financeres per l'execució del projecte de custòdia.

Aprofitant que el sector privat té un interès creixent en el patrocini, en el mecenatge i en assumir responsabilitats socials envers el medi, s'hauria d'aconseguir el seu compromís econòmic en la promoció de la custòdia del territori

- Implicar a les empreses ubicades al polígon industrial de Celrà en el finançament de projectes.
- Incentivar les empreses amb el reconeixement social que rebrien per la seva implicació amb el territori i els seus habitants (Veure Annex 8).
- Conèixer les fundacions privades, obres socials, institucions locals i comarcals que tenen per objectiu la protecció ambiental i poden finançar els projectes.

- b. Cerca de patrocini i suport financer en les administracions públiques

- Optar pels ajuts i subvencions de caire públic. que existeixen europeus, estatals, autonòmics, locals, i d'altres administracions i institucions públiques.

8- CONCLUSIONS

Entre 1956 i 1990 es pot comprovar, a través de les fotografies aèries (pp.21, 22 i 23), que Celrà ha vist com les seves terres han passat de ser explotades agrícola i forestalment a ser parcialment abandonades. Aquest procés s'explica, entre d'altres raons, perquè amb l'arribada de la industrialització i del sector serveis tan l'agricultura com l'explotació forestal donaven escassos beneficis. El treball a la fàbrica o la sector terciari proporcionava a la població més diners i un sou segur. Poc a poc, aquesta tendència es va anar estenent, fins arribar a l'actualitat, on ens trobem que l'abandonament del sòl agrícola i forestal de les Gavarres és una realitat a la que s'ha de fer front. Les feixes ocupades per antics conreus són ara extensions forestals de vegetació espessa, sense clarianes.

De l'anàlisi de les dades del Cadastre de Rústica de Celrà es dedueix que a la zona del municipi estudiada hi ha una clara predominança de l'ús forestal respecte al ús agrícola, com succeeix a bona part del massís de les Gavarres. Dins la part forestal només un 8'35% s'explota (suredes i castanyades). La major part no és objecte d'aprofitaments silvícoles.

Actualment la majoria de les finques forestals de Celrà són menors d'una hectàrea, la qual cosa comporta diferents problemes, com ara l'escàs o nul rendiment econòmic, sumat al fet que al ser tan petites no poden optar a subvencions o ajuts econòmics per part del Departament de Medi Ambient de la Generalitat de Catalunya, del qual en forma part el Centre de la Propietat Forestal. Aquest centre promou conjuntament amb el Departament de Medi Ambient de la Generalitat de Catalunya els anomenats plans Pla Tècnic de Millora i Gestió Forestal i Pla Simple de Gestió Forestal. Per poder acollir-se al primer és obligatori ser propietari d'una superfície forestal mínima de 25

ha, mentre que les finques menors poden optar al segon. A més a més, el que la propietat estigui molt repartida i fragmentada dificulta la gestió d'aquestes terrenys forestals. Aquesta dificultat es veu accentuada per l'absentisme de molts propietaris, els quals no s'han preocupat de modificar la titularitat de la propietat.

És per tot això, que hem arribat a la conclusió que la gestió forestal d'aquesta zona, amb l'objectiu d'obtenir-ne un benefici econòmic, no gaire és factible. En canvi, fer-ne una gestió per l'ús públic, entenent-ho com un guany en qualitat paisatgística, social, ambiental, etc, si que resultaria viable. A més, aconseguiríem que la població valorés positivament els boscos i les zones forestals de les Gavarres com un espai per gaudir del lleure. Per aconseguir-ho, cal la implicació i la coordinació de l'Administració local, de les entitats i de les associacions que realitzin algun tipus d'activitat a la zona (Galanthus, ADF, etc) i del Consorci de les Gavarres, que ha d'actuar com agent interlocutor i com intermediari per arribar acords amb la propietat privada.

Per dur a terme una gestió forestal i d'ús públic d'aquest terrenys la nova filosofia Custòdia del Territori promou una concepció dels beneficis que ens ofereix el bosc, mirant els vessants socials, ambientals i culturals que no pas fixant-se en el rendiment econòmic. Per tant, és important que totes les administracions donin suport a aquesta tipologia d'iniciatives, ja que, només amb la iniciativa privada és difícil que es puguin dur a terme.

Però, també és important que el nivell de consciència ambiental dels propietaris sigui cada cop més elevat, de manera que les directrius i propostes de gestió de la zona es puguin dur a terme, gràcies a una major participació ciutadana i a una assumpció de responsabilitats ambientals per part de les institucions públiques. Només el consens i el diàleg entre els interessos públics i els privats faran possible, des del nostre punt de vista, la concreció d'acords de Custòdia del Territori per a la zona forestal estudiada del municipi de Celrà.

9- BIBLIOGRAFIA

AMICH, N. (Juliol 2004). *Celrà: Quaderns de la revista de Girona; Taller d'Història de Celrà*. Núm 113. Girona. Ed Diputació de Girona i Caixa de Girona (Sèrie monografies Locals; núm. 68)

ASENSIO, N.; CORTINA, A.; PIETX, J.; COLLADO, H. (Octubre 2005). *Opcions per a la Custòdia del territori en finques privades: guia pràctica per a la propietat 2a Edició*. Ed Xarxa de custòdia del Territori, Fundació Territori i Paisatge- Obra Social Caixa Catalunya, Fundació Natura

BASORA, X.; SABATÉ, X. (Novembre 2004). *La Custòdia del territori a les Gavarres: oportunitats de l'ús de tècniques de custòdia per a la conservació del patrimoni natural i cultural*. La Bisbal d'Empordà: Ed Consorci de les Gavarres (Biblioteca Lluís Esteve Núm 2)

BASORA, X.; JOSEP, J.; SABATÉ, X.; VICENTE, E. (Juny 2005) *Oportunitats per a la custòdia del territori als municipis: Guia pràctica per a ajuntaments i entitats locals 1ª Edició*. Ed Xarxa de Custòdia del Territori, Fundació Territori i Paisatge- Obra Social Caixa Catalunya

BOIX, D.; GASCÓN, S.; MONTSERRAT, E.; MARTINOY, M.; SALA, J. (Novembre 2005). *Fauna Aquàtica de les Gavarres*. La Bisbal d'Empordà :Ed Consorci de les Gavarres (Biblioteca Lluís Esteve Núm. 3)

GRANYER, O.; VICENS, N. (2005). *Introducció a l'Espai d'Interès Natural les Gavarres* a :Jornades de les Gavarres : El Patrimoni Natural; Celrà 25 i 26 de Novembre de 2005

GRAU, S. (2005). *La nova llei de conservació de la biodiversitat i el patrimoni natural* a :Jornades de les Gavarres : El Patrimoni Natural; Celrà, 25 i 26 de Novembre de 2005

JORNADA GESTIÓ FORESTAL I CUSTÒDIA DEL TERRITORI (2004), Xarxa de Custòdia del Territori, Solsona, 14 de Novembre

JUANOLA, M. (Novembre 2003). *La flora singular de les Gavarres: Descripció, corologia i propostes de gestió de les espècies d'interès*. La Bisbal d'Empordà : Ed Consorci de les Gavarres (Biblioteca Lluís Esteve, Núm. 1).

MALLORQUÍ, E. (Octubre 2000). *Les Gavarres a l'edat mitjana. Poblament i societat d'un massís del Nord-Est català* .Núm.2. Girona. Ed CCG Edicions - Associació d'Història Rural de les Comarques Gironines - Centre de Recerca d'Història Rural/Secció Vicens Vives de l'ILCC de la UdG, Col·lecció Estudis (Biblioteca d'Història rural)

MONTIEL, C.(2005). *Génesis y propuestas de Gestión de la propiedad forestal colectiva*. A: Revista Forestal Española, núm 38, p 24-31

PUIG, X.; FÀBREGAS, E.; GARCÍA; S. (2005). *Els ratpenats de les Gavarres: coneixement actual i conservació* a :Jornades de les Gavarres : El Patrimoni Natural; Celrà 25 i 26 de Novembre de 2005

VIÑAS, X.; SABATER, D; et al. (2005). *Guia d'itineraris: Les Gavarres espai natural*. Núm 2. Ed Brau

WEBS

AJUNTAMENT DE CELRÀ [Consultat: diverses consultes de Febrer a Juny de 2006]. Disponible a Internet a : <http://www.celra.net>

CONSORCI DE LES GAVARRES [Consultat: diverses consultes de Febrer a Juny de 2006] Disponible a Internet a : <http://www.consorci-gavarres.org>

XARXA DE CUSTÒDIA DEL TERRITORI [Consultat: diverses consultes de Febrer a Juny de 2006] Disponible a Internet a : <http://www.custodiaterritori.org>

CENTRE DE RECRECA I APLICACIONS FORESTALS, UAB [Consultat: diverses consultes de Març a Abril de 2006] Disponible a Internet a : <http://www.creaf.uab.es>

INSTITUT CARTOGRÀFIC DE CATALUNYA [Consultat: diverses consultes de Març a Abril de 2006] Disponible a Internet a : <http://www.icc.es>

DIRECCIÓN GENERAL DEL CATASTRO, Ministerio de Economía y Hacienda [Consultat: diverses consultes de Març a Juny de 2006] Disponible a Internet a : <http://www.catastro.meh.es>

TAULA OBRETA DE CELRÀ [Consultat: Juny de 2006] Disponible a Internet a : <http://www.toc-celra.org>

INSTITUT D'ESTADÍSTICA DE CATALUNYA, Generaliatat de Catalunya
[Consultat:Juny de 2006] Disponible a Internet a : <http://www.idescat.net>

LLISTA DE MAPES CONSULTATS

Mapa topogràfic 1:5000, ICC, Full 306-095. *Celrà*

Mapa geològic de Catalunya 1:25000(304 fulls sèrie), ICC; Full 296-1-2(77-24):*Sarrià de Ter*

Ortofotomapa 1:25000, ICC, Full 77-24. *Sarrià de Ter*

Cartografia digital del Consorci de les Gavarres