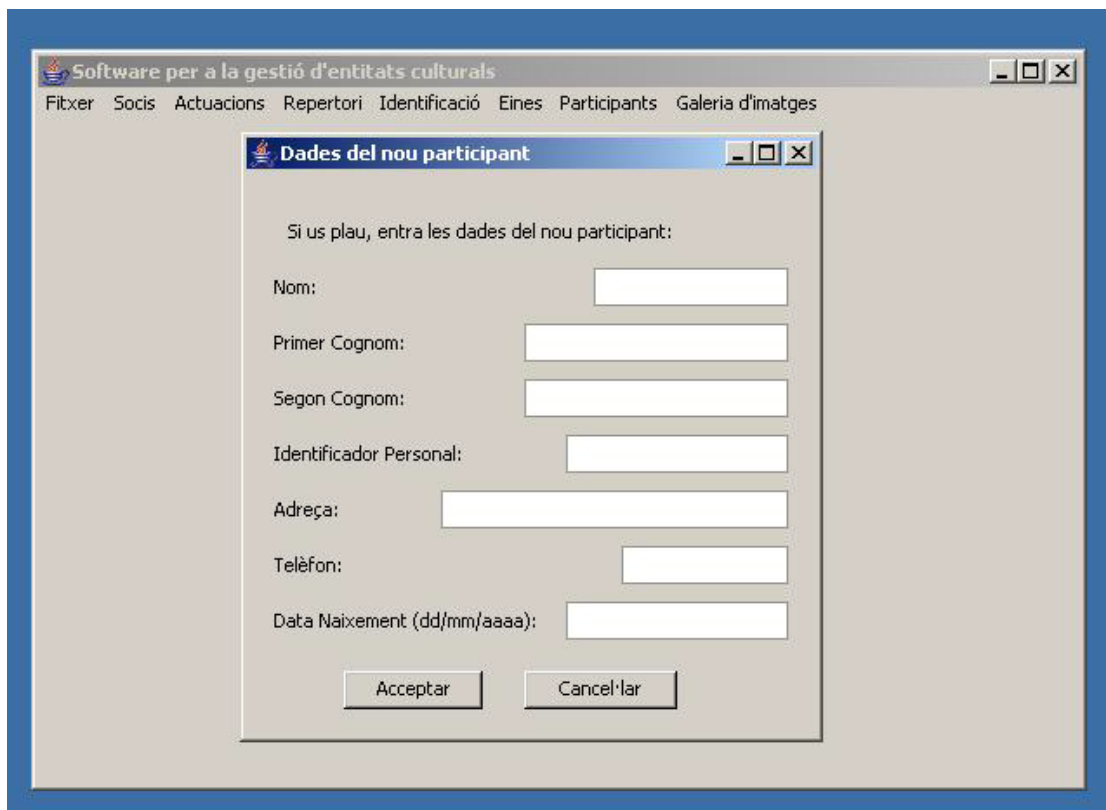


SGEC (Software de gestió d'entitats culturals)

Manual d'ús



The screenshot displays the SGEC software interface. The main window has a title bar that reads "Software per a la gestió d'entitats culturals" and a menu bar with the following options: Fitxer, Socis, Actuacions, Repertori, Identificació, Eines, Participants, and Galeria d'imatges. A dialog box titled "Dades del nou participant" is open in the center. It contains the instruction "Si us plau, entra les dades del nou participant:" followed by several input fields: "Nom:", "Primer Cognom:", "Segon Cognom:", "Identificador Personal:", "Adreça:", "Telèfon:", and "Data Naixement (dd/mm/aaaa):". At the bottom of the dialog box are two buttons: "Acceptar" and "Cancel·lar".

✓ Índex:

Què és SGEC?	2
Requeriments tècnics	2
Instal·lació i primers passos	3
Usuaris, permisos i àrees restringides	4
Gestió de socis	6
Gestió de participants	10
Gestió d'actuacions	10
Gestió del repertori	10
Altres eines	11
Captures de pantalla de SGEC	15

✓ Què és SGEC:

SGEC és una aplicació que pretén facilitar la gestió diària d'entitats culturals del nostre país. Totes elles, siguin un esbart, una colla castellera o una coral, generen unes dades molt semblants que permeten dissenyar unes eines genèriques que totes elles poden utilitzar. És més, fins i tot altres associacions com ara les ONG podrien utilitzar aquest software, això sí, fent ús només d'una part d'ell, ja que no tindrien tots elements.

Així doncs, SGEC ofereix eines per dur la gestió sobre persones associades a una entitat i també sobre l'element comú que les denomina i que és la seva raó de ser: les actuacions, que poden ser anomenades concerts, ballades o el que correspongui en cada cas, però que sempre es desenvolupen en un poble i una hora determinada, amb la participació d'una sèrie de persones i que estan composades per "peces", que, de nou, poden ser anomenades cançons, balls o el que correspongui en cada cas.

Per tal de que l'usuari pugui de manera realment intuïtiva manejar les dades que aquesta aplicació permet guardar, s'ha inclòs una sèrie d'eines, que per exemple permeten generar llistats de socis per el seu any de naixement o controlar l'accés a les dades creant un sistema d'usuaris que obliga l'usuari de l'aplicació a introduir, en un moment determinat, un nom d'usuari i contrasenya per tal d'accedir a certes zones restringides.

A continuació, explicarem de la manera més entenedora possible totes les funcionalitats de SGEC i també com fer la instal·lació en el vostre ordinador.

✓ Requeriments tècnics:

Pel que fa al software:

SGEC és fet totalment en Java i per tant podreu utilitzar-lo en qualsevol sistema operatiu i/o plataforma (Windows, Linux, MacOX, FreeBSD, Sparc, etc) on hi hagi instal·lada la màquina virtual de Java o el JRE(Java Runtime Enviroment), a partir de la versió 1.4.0. Com a suport a la persistència de les dades, SGEC utilitza un sistema de base de dades MySQL; qualsevol versió superior a la 4.1 hauria de ser totalment compatible amb l'aplicació.

Pel que fa al hardware:

SGEC no requereix d'una gran màquina en cap de les seves vessants, un mínim de Pentium 2 a 233Mhz i 64mb de memòria RAM és suficient. L'únic punt important a considerar en aquest apartat serà la mida del disc dur. Si tenim la intenció de mantenir una base de dades amb un gran volum de dades de socis i actuacions, la base de dades creixerà i podríem tenir algun problema en ordinadors antics amb un disc amb espai reduït.

✓ Instal·lació i primers passos.

SGEC no necessita instal·lació, simplement hem de copiar la carpeta SGEC on desitgem dins l'estructura de directoris del nostre sistema operatiu. A partir d'allà, dins la subcarpeta Entitats/GUI trobarem un parell de fitxers anomenats executa.bat i executa.sh. En plataformes Windows executarem "executa.bat" per arrencar l'aplicació. Per a la resta de plataformes podem utilitzar "executa.sh". Aquest últim executable ha estat testejat en Linux Ubuntu, Unix FreeBSD i MacOX. Si teniu algun tipus de problema al arrencar SGEC en una plataforma diferent, podeu intentar executar la següent comanda a la consola del sistema, amb petites modificacions:

```
java -classpath ;..\..\Abacus\abacus.jar;..\..\Codi;..\..\Codi\BBDD\mysql-connector-  
java-3.1.7-bin.jar main
```

Per exemple, en Linux, el símbol ";" que separa les diferents carpetes que s'invoquen a la crida és substituït per ":".

Tanmateix, necessitem instal·lar un servidor de bases de dades MySQL, que podem trobar a www.mysql.com. En aquest mateix web hi ha informació abundant sobre què és MySQL així com també informació d'instal·lació i configuració que en aquest manual no explicarem. De totes maneres, cal tenir en compte que els sistemes MySQL acabats d'instal·lar no tenen usuaris creats, només un usuari "root", sense password, i per evitar problemes de seguretat hauríem d'establir-ne un com a primer pas. Això es pot fer amb la següent comanda des de la consola del nostre sistema:

```
mysqladmin -u root password "noupasswd"
```

Un cop el sistema tingui un usuari root amb password, podem utilitzar aquest mateix per a SGEC o crear un usuari de la Base de Dades específic per als nostres interessos i que tingui permisos de lectura i modificació sobre la base de dades que utilitza SGEC.

Per tal de crear la base de dades i les taules necessàries per a SGEC podem utilitzar l'script sql anomenat "creacioBBDD.sql" que podem trobar dins la carpeta BBDD.

Nota: Es poden donar casos en que "creacioBBDD.sql" no es pugui executar correctament encara que instal·lem la última versió de MySQL. Si el servidor no està habilitat per suportar les bases de dades InnoDB i no tenim possibilitat d'activar aquesta funcionalitat, podem executar l'script "creacioBBDDnoinnodb". Si el vostre problema és que la versió de MySQL és massa antiga o té tot una sèrie de funcionalitats desactivades, SGEC proporciona l'script "creacioBBDDantic.sql" que podeu utilitzar en aquests casos però que no us proporciona cap garantia pel que fa a la integritat o unicitat de les dades, és una opció gens recomanable.

Un cop creat un usuari i creades les taules amb que haurem de treballar, podem engegar SGEC a partir dels fitxers ja comentats i el primer cop ens apareixerà una petita pantalla que ens informa que s'ha produït un error al connectar a la base de dades. Aquesta situació es produeix perquè encara no hem configurat SGEC amb els valors del sistema de base de dades que acabem de instal·lar. Alternativament, es pot utilitzar un servidor MySQL que ja tenim configurat i funcionant en un altre lloc si ambdues màquines tenen sortida a Internet; només hem de configurar els valors "IP servidor" i "Port" en la

pantalla de configuració amb els valors de la màquina remota on està instal·lat MySQL. Si es troba en el mateix ordinador, el valor de “IP servidor” ha de ser “localhost”.

Un cop la pantalla principal s’ha carregat, hem d’accedir al menú corresponent per poder modificar aquestes dades. Accedim al menú “Eines / Configuració Base de Dades” per tal d’introduir els valors corresponents. D’aquesta manera, el pròxim cop que iniciem l’aplicació aquesta ja serà capaç d’accedir a les dades de la nostra entitat.



Dades connexió Base de Dades

A continuació escriu les dades de connexió a la Base de dades.
(Cal reiniciar l'aplicació després de qualsevol canvi)

Usuari : entitats

Contrasenya : entitats

IP servidor : localhost

Port : 3306

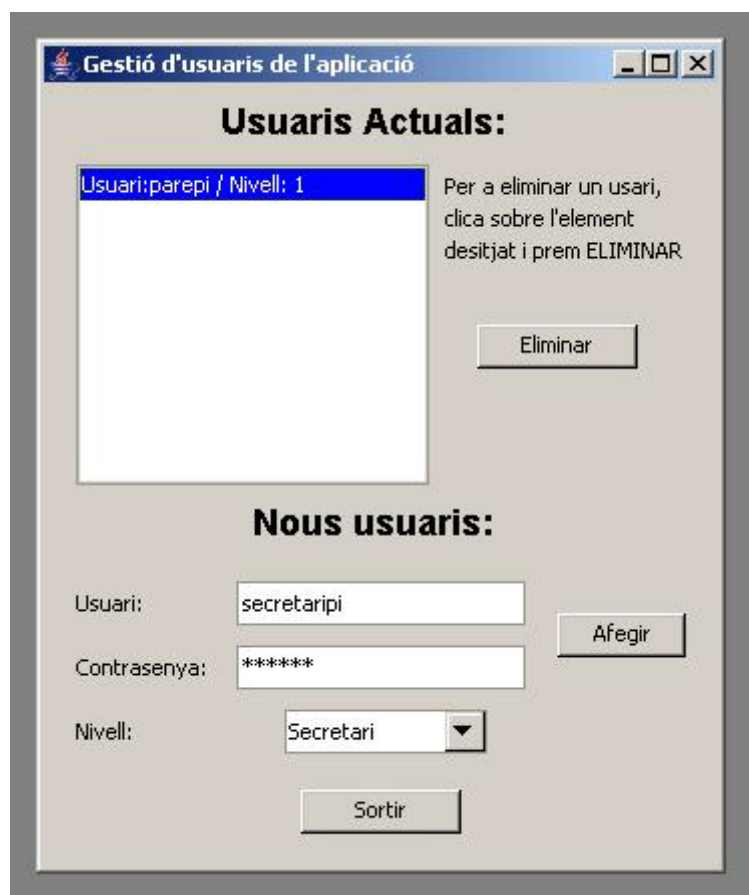
Acceptar Cancel·lar

✓ Usuaris, permisos i àrees restringides:

Si tenim SGEC instal·lat només en una màquina, segurament aquest punt no té especial importància, però és important que per exemple, es pugui mantenir una màquina com a servidor MySQL, sempre connectada a Internet i que llavors tota la gent relacionada amb una determinada entitat pugui accedir a tota la informació d’aquesta còmodament des de casa seva, a través de la pròpia aplicació.

En aquest punt, és necessari per una banda, controlar qui té accés a les dades (es manté un registre de connexions) , i per altra banda limitar el tipus de dades que un determinat usuari pot visualitzar. Per exemple, pot ser interessant que els socis de l’entitat només puguin consultar/modificar les seves dades i no altres tipus de dades del sistema, o simplement, pretenem que qualsevol persona, fins i tot aquelles que no estan vinculades a l’entitat, puguin instal·lar SGEC al seu ordinador i puguin consultar el repertori de peces de l’entitat.

Per a aquest fi, s’ha habilitat un sistema de identificació i la corresponent pantalla en el menú per poder donar d’alta i de baixa usuaris amb diferents permisos:



Hi ha 3 nivells per als usuaris de SGEC: Usuari Soci (nivell 1), Usuari Repertori (nivell 2) i Secretari (nivell 3). A més, els que executin l'aplicació sense identificar-se podran accedir a fer consultes de peces del repertori de l'entitat i també de les actuacions realitzades o que encara han de tenir lloc, així com també les corresponents galeries d'imatges.

Els socis podran, a més, consultar les seves pròpies dades, així com sol·licitar una modificació d'aquestes però no modificar-les directament. No és necessari crear cap usuari de l'aplicació per als socis, poden identificar-se amb el seu nom (sense cognoms) i el seu identificador personal.

Els usuaris autoritzats (Soci i Repertori) han estat creats per donar suport a la tasca que realitza el secretari. Normalment, la persona que ostenta el càrrec de secretari, té assignades tota una sèrie de tasques que inclouen tota la gestió de dades dels socis (que inclou haver de trucar alguns d'ells quan, per exemple, no han pagat la quota), de les noves actuacions (que inclou totes les trucades per quedar d'acord amb la persona o entitat que sol·licita l'actuació), etc. Així doncs, es va creure necessari crear aquests usuaris que tenen accés a la gestió de les dades de manera restringida, per tal que puguin donar d'alta noves peces del repertori o socis, modificar la imatge associada a un peça determinada i en general actualitzar quan sigui necessari tota la informació per tal de que les persones que consultin el catàleg, puguin fer-se una idea del que una actuació d'aquella entitat els pot oferir i els socis puguin tenir actualitzades les seves dades. Per últim l'usuari secretari serà capaç d'accedir a qualsevol part del sistema i també crear usuaris amb diferents rols.

✓ Gestió de socis:

A partir de la opció “Socis” a la barra del menú podrem accedir a la gestió dels socis vinculats a una entitat, on podrem donar-los d’alta o de baixa, entre d’altres. A continuació es detallen les possibilitats d’aquest menú:

○ Alta d’un nou soci:

El nom complet i el identificador personal són camps obligatoris per donar d’alta un soci, els demés camps si no els sabem podem modificar-los posteriorment. En el cas de que no introduïssim un valor per aquests camps obligatoris o bé teclegéssim un valor no acceptable, com ara Jord1 en un nom de persona, el sistema no ens deixaria continuar fins que totes les dades fossin vàlides.

Si desitgem associar una imatge al soci en el moment de donar-lo d’alta, només hem de clicar el botó “Obre...” de la part inferior dreta de la imatge per tal de seleccionar la imatge que es troba en el nostre ordenador i tot seguit “Afegir”.

Finalment, haurem de pitjar sobre el botó “Acceptar” per tal de que el sistema creï i emmagatzemi el nou soci.

○ Baixa de socis:

El primer pas és introduir alguna dada que li permeti al sistema trobar el soci que desitgem eliminar, aquesta pot ser només una, qualsevol. Quan cliquem sobre “Acceptar”, el sistema mostrarà un avís de que no ha trobat cap coincidència, mostrarà una llista si n’ha trobat més d’una o bé mostrarà el soci a eliminar directament si les dades introduïdes només coincideixen amb un d’ells.

Tant si hem de seleccionar el soci de la llista com si es mostra directament, arribarem a la següent pantalla:

Pantalla de confirmació

Segur que vols donar de baixa el soci amb la següent informació ?

Nom: pere

Primer Cognom: pau

Segon Cognom: pi

Identificador Personal: 11111111-f

Adreça: casa meva, 1, 1r 3a

Telèfon: 999999999

Data Naixement (dd/mm/aaaa): 12/12/1980

Acceptar Cancel·lar

On premerem el botó “Acceptar” per confirmar la baixa o bé “Cancel·lar” si el soci mostrat no és el que pretenem eliminar.

- Consulta informació socis:

Aquesta opció ens permetrà consultar la informació que el sistema guarda sobre un determinat soci. Com en el cas anterior, primer hem d'introduir alguna dada del soci a consultar per tal de que el sistema pugui trobar-lo.

Dades del soci a consultar

Si us plau, entra les dades del soci a consultar:

NOTA: No és necessari omplir tots els camps

Nom: Pere

Primer Cognom:

Segon Cognom:

Identificador Personal:

Adreça:

Telèfon:

Data Naixement (dd/mm/aaaa):

Número de Soci:

Acceptar Cancel·lar

Un cop el tinguem en pantalla, si l'usuari actual és un soci i pretén modificar les dades, no podrà, ja que no té permís per fer-ho, però sí que podrà emplenar el formulari adjunt amb les noves dades, si per exemple ha canviat de domicili per tal de que el secretari, quan revisi les peticions pugui actualitzar les dades.

Pantalla de detalls del soci

Aquesta és la informació del soci que has sol·licitat:

Si vols modificar algun camp, omple l'espai en blanc a continuació i premi MODIFICAR. Els canvis es realitzaran per un usuari autoritzat el més aviat possible.

Nom:

Primer Cognom:

Segon Cognom:

Identificador Personal:

Adreça:

Telèfon:

Data Naixement (dd/mm/aaaa):

Número de soci:

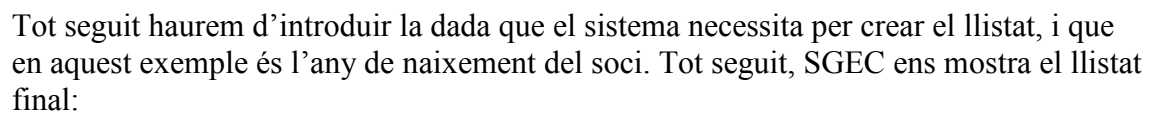
En el cas que desitgem sol·licitar la modificació d'alguna dada, un cop entrades les noves dades, haurem de clicar a "Modificar". En cas contrari, "Acceptar".

- Modificació dades socis:

El procediment i l'aparença de les pantalles és idèntic al cas anterior, de consulta de socis, però aquesta funcionalitat està reservada al secretari o a l'usuari de gestió de socis, que a la pantalla final, enlloc de sol·licitar una modificació de dades provocarà que aquestes siguin modificades directament. En aquest cas les dades són introduïdes manualment per el secretari i no s'ha de confondre amb l'actualització de dades que el soci proposa i que el secretari confirma, ho explicarem més endavant.

- Llistats predefinitos de socis:

En aquest punt podem generar llistats de socis que ens permetran, per exemple, conèixer quines persones van néixer en un determinat any. Al seleccionar aquesta opció en el menú, serem preguntats sobre el llistat desitjat:



✓ Altres menús de Gestió:

La gestió d'actuacions, així com també la del repertori i la de participants no difereix gaire de la de socis, així que no és necessari fer una descripció detallada de com utilitzar aquestes seccions. Tot i així, és necessari fer referència a alguns aspectes.

○ Gestió d'actuacions:

Quan donem d'alta una actuació, igual que amb els socis, hem d'introduir una sèrie de dades obligatòriament, que són la data i la població on l'actuació ha de tenir lloc, les demés es poden introduir en aquest moment o posteriorment quan l'actuació es confirma.

A diferència dels socis, en el moment de donar d'alta una actuació, no és possible associar una imatge. Potser algú trobarà a faltar aquesta característica, però el cas és que, normalment, primer es du a terme una actuació i més tard es modifica aquesta incorporant algun comentari i les imatges que s'han fet durant el seu transcurs. A més, quan modifiquem l'actuació podrem veure que hi podem associar tantes imatges com desitgem.

○ Gestió de participants:

El fet que diferencia un participant d'un soci és que el participant, a més de ser soci, forma part activament de les actuacions que desenvolupa l'entitat, és a dir, és dansaire, cantant, etc. Així doncs, tot participant ha de ser també soci. Quan donem d'alta un participant, si no hi ha un soci prèviament creat en el sistema, aquest es crearà automàticament.

En aquest cas, les dades obligatòries al donar d'alta un participant són les mateixes que per al soci: nom complet i identificador.

Un aspecte que cal destacar, és que per defecte, quan donem de baixa un determinat participant, el soci al que està associat no és eliminat, ja que en molts casos la persona vol seguir vinculada a l'entitat encara que no participi en les actuacions, encara que sigui simplement pagant la quota anual. Així doncs, si també volem donar de baixa el soci, ho haurem de fer a partir de la opció corresponent en el menú.

En canvi, quan donem de baixa el soci, sí que automàticament es cursa la baixa del participant, perquè s'entén que la persona ha sol·licitat desvincular-se totalment de l'activitat de l'entitat.

○ Gestió del repertori:

Finalment, pel que fa a les peces del repertori, són dades obligatòries el nom i l'autor. En aquest cas si que podem assignar tota la informació de la que disposem en el moment de l'alta, fins i tot la imatge.

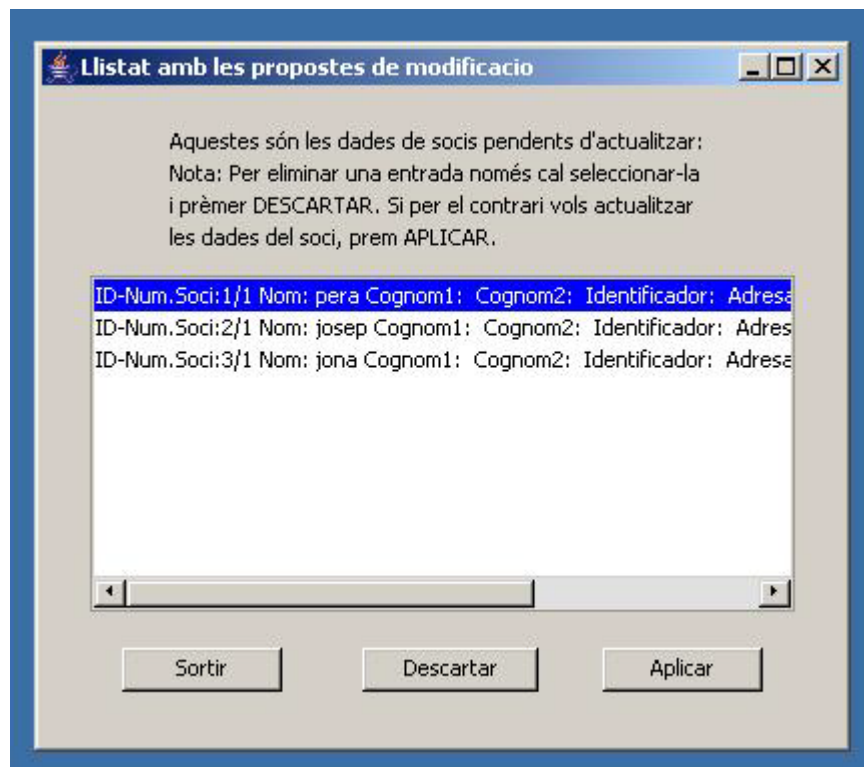
✓ Eines diverses:

SGEC disposa de vàries eines que complementen i faciliten la gestió de les dades que una determinada entitat genera.

Algunes, com la gestió d'usuaris i permisos o la configuració de la base de dades ja han estat comentades, les demés seran comentades a continuació:

○ Gestió de propostes de modificació:

Com ja s'ha exposat amb anterioritat, els socis no poden modificar les seves dades, però poden sol·licitar una modificació omplint el formulari corresponent. Aquestes peticions són guardades per el sistema per tal de que, posteriorment, el secretari pugui decidir si les accepta o no.

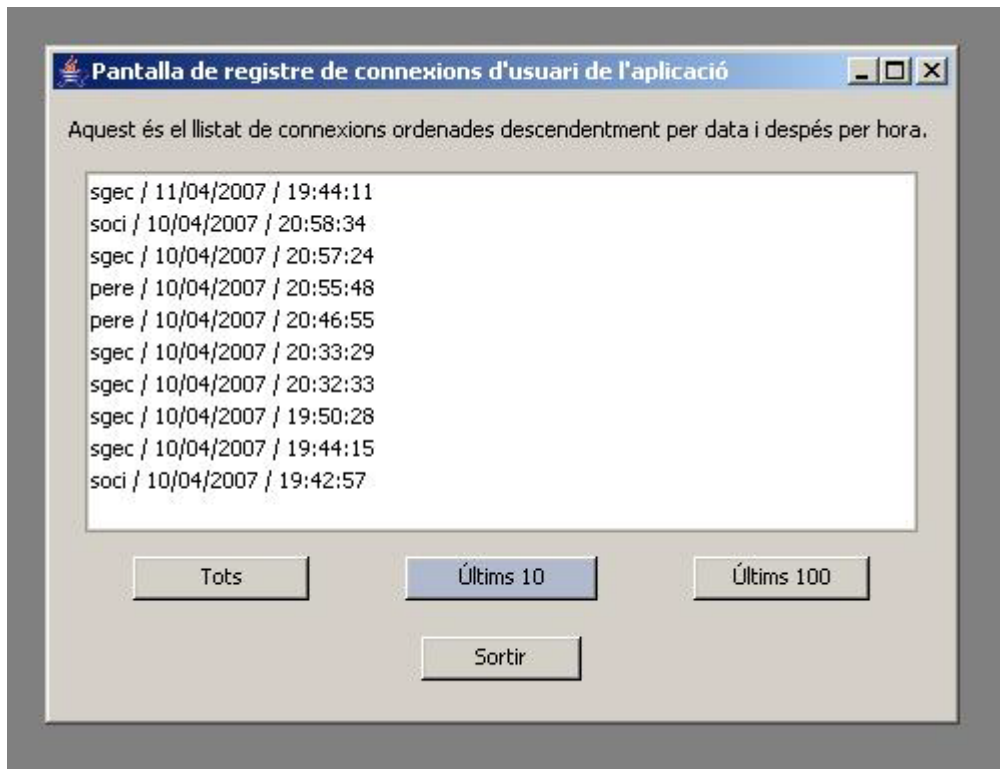


Amb l'eina que es mostra sobre aquestes línies, podem acceptar o rebutjar una proposta de modificació seleccionant el canvi i prement el botó corresponent. Cada línia representa un canvi proposat per els mateixos socis i conté la informació del soci, el identificador actual per si volem consultar les dades que el sistema guarda actualment i les dades que el soci pretén modificar.

- Consulta registre de connexions:

Hem explicat que SGEC permet restringir l'accés a determinades opcions del menú a través del sistema d'usuaris. En aquest sentit, es va creure oportú enregistrar totes les connexions que els usuaris fan al sistema per tal de poder portar un control de qui hi accedeix, principalment per aquells que tenen permís per modificar les dades, més que per els que només les poden consultar.

A més, com a eina complementària s'ha creat una pantalla on es pot visualitzar de manera fàcil quins usuaris s'han connectat i quan ho han fet.



- Eliminar les dades d'un soci

Quan donem de baixa un soci, aquest no s'elimina completament del sistema, sinó que es modifica perquè no aparegui ens els llistats ni a les consultes habituals. Aquesta és una pràctica habitual, que fins i tot les empreses practiquen. De totes maneres, segons la legislació actual sobre protecció de dades, una persona té el dret de conèixer quines dades guarda una entitat d'ell i demanar l'eliminació definitiva de les que ell desitja. S'ha habilitat una pantalla especial per realitzar aquesta tasca:

Eliminació de les dades d'un soci

A continuació selecciona aquella informació a eliminar i prem ACCEPTAR.
En qualsevol cas, el nom, primer cognom i identificador s'eliminaran

Nom:	Primer Cognom:	<input type="checkbox"/> Segon Cognom
pere	pau	pi
<input type="checkbox"/> Adr...	<input type="checkbox"/> Telefon:	Identificador Personal:
casa meva, 1, ...	999999999	11111111-f
	<input type="checkbox"/> Data Naixeme...	
	12/12/1980	

Acceptar Sortir

Trobarem una primera pantalla, igual que la de consulta soci, on el sistema ens demana alguna informació del soci a buscar. Un cop tinguem el soci, ens apareixerà la pantalla que es mostra a la captura, on podem seleccionar els camps a eliminar i un cop premem “Acceptar”, els camps seleccionats seran substituïts per el símbol *, respectant així la privacitat del ex-soci.

- Galeria d'imatges:

Socis, peces i actuacions poden ser associades a una imatge determinada (o més d'una en el cas de les actuacions), i aquestes poden ser visualitzades fàcilment quan consultem algun d'aquestes elements en els menús corresponents de gestió que hem explicat. De totes maneres, es va considerar la possibilitat de mantenir una galeria on es poguessin visualitzar, per exemple, totes les imatges dels socis. A més, es pretenia que aquesta galeria es pogués compartir fàcilment a nivell d'Internet, és a dir, que es pogués integrar en una pàgina web sense massa complicació. Per acomplir aquest objectiu, es va utilitzar una galeria d'imatges feta en Java també, igual que l'aplicació però que s'executa dins del marc del nostre navegador. Quan obrim la galeria i seleccionem l'apartat que volem visualitzar...

Galeria d'imatges

Selecciona un album:

- Socis
- Actuacions
- Repertori

Sortir

SGEC executarà una instància del navegador per defecte del vostre sistema operatiu amb el que podrem visualitzar totes les imatges dels socis, de les peces repertori o de les actuacions.

Nota: S'han presentat alguns problemes en sistemes Windows amb Mozilla Firefox com a navegador per defecte. Si és el vostre cas i no podeu visualitzar la galeria correctament, podeu establir-ne un de diferent per defecte o bé obrir directament el fitxer .html que es troba dins de cada subcarpeta de la galeria,

Entitats/Galeria/actuacions/actuacions.html

Entitats/Galeria/peces/repertori.html

Entitats/Galeria/socis/socis.html

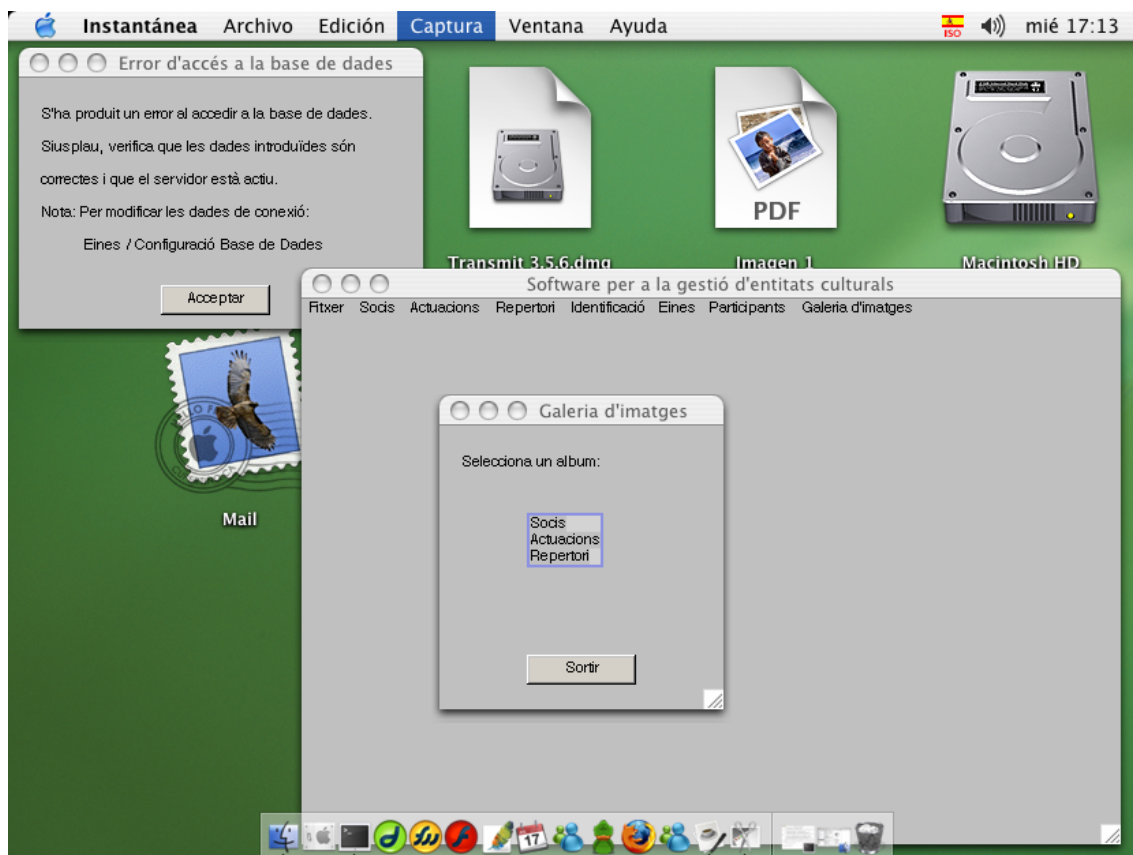
Al obrir una determinada galeria, es crea un fitxer de configuració que permet exportar aquesta allà on vulguem, i només necessitarem un sistema operatiu amb un navegador no massa antic i la màquina virtual de Java, que és la mateixa que necessitem per executar el mateix SGEC, no és necessari una connexió a Internet.



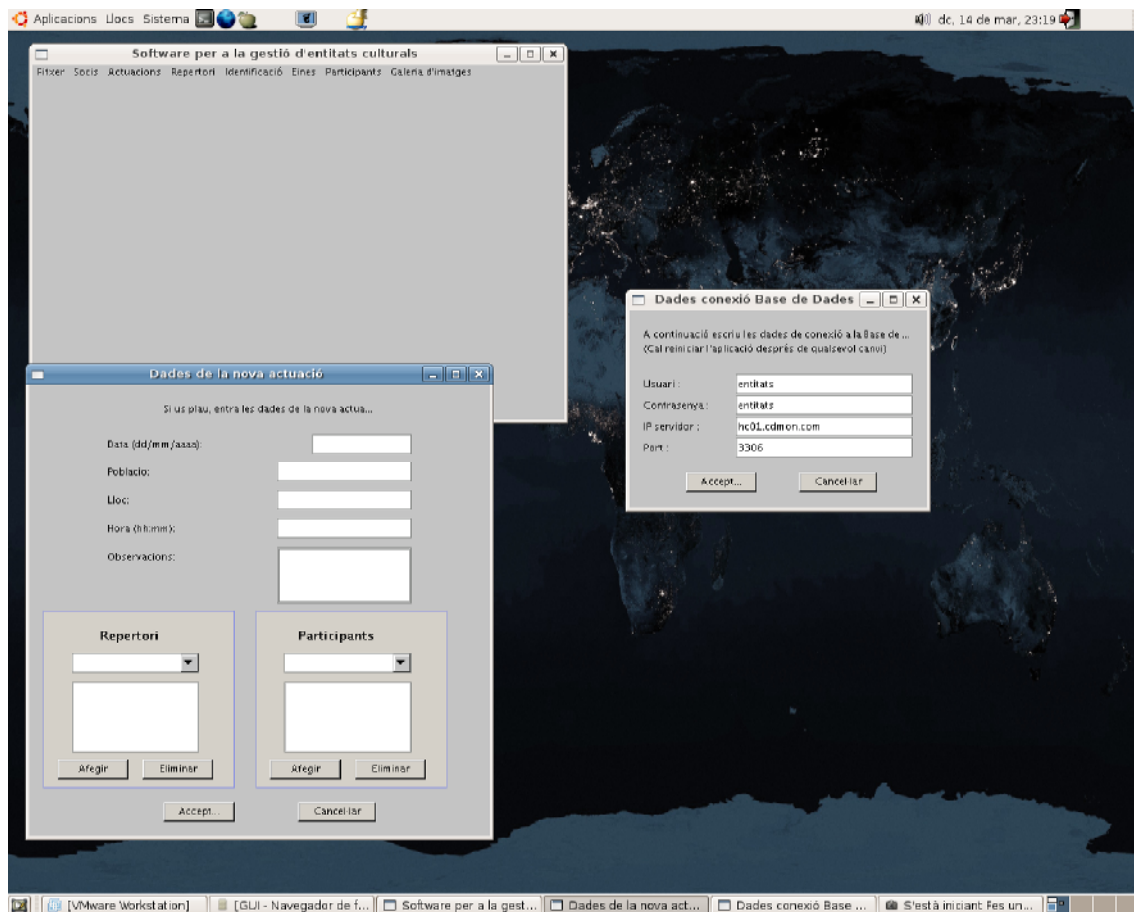
Si volem ensenyar a algú una galeria, per exemple la d'actuacions, només hem de copiar la carpeta Entitats/Galeria/actuacions en un suport extraïble i copiar-la en el ordenador on desitgem veure les imatges. A partir d'aquí, obrint el fitxer actuacions.html que es troba dins d'aquesta carpeta podrem visualitzar totes les imatges que fan referència a les actuacions, i per exemple, aquest .html que carrega la galeria d'imatges pot ser cridat des d'un link de la pàgina web de l'entitat.

- ✓ Captures de pantalla en diferents plataformes.

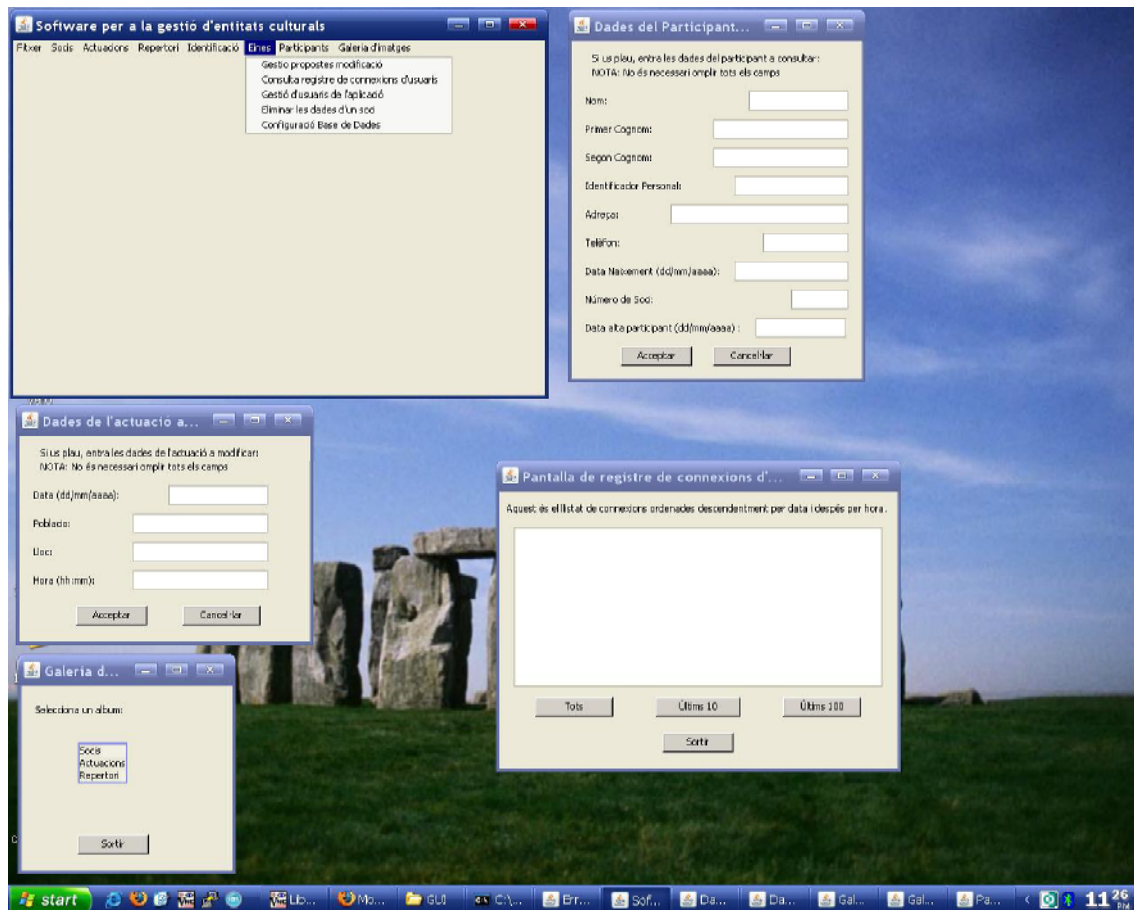
Finalment, podem veure algunes captures de pantalla d'aquesta aplicació corrent sobre diferents plataformes:



Captura realitzada des d'un "Mac Mini" i Java 1.5.2.



Captura realitzada des de la distribució Linux-Ubuntu, amb escriptori Gnome i Java 1.4.1



Captura realitzada des d'un sistema operatiu Windows XP sp2 i Java 1.6.