

EL PALAU EPISCOPAL DE GIRONA AL SEGLE XV

NARCÍS SOLER I MASFERRER*

INTRODUCCIÓ

Al llarg dels segles la catedral romànica de Girona va ésser substituïda per una de gòtica i aquesta va incorporar elements de totes les èpoques posteriors. Mentre això passava la seu tenia sempre a migdia la casa del bisbe que també s'anava adaptant a les noves modes i necessitats, fins avui, quan està destinada en gran part a contenir el Museu d'Art. En la seva evolució no hi ha hagut substitució, sinó reformes, transformacions i afegits; un palau vell ha conviscut al costat d'un de nou, i tot plegat fa que avui sigui difícil seguir-ne la història. No ens ha semblat fora de lloc, en un congrés dedicat a la catedral de Girona, parlar del palau, el seu inseparable company en el paisatge urbà de la part alta de la ciutat.

Les obres de rehabilitació que s'hi van fer a la dècada dels vuitanta del segle passat per instal·lar-hi el Museu d'Art, i les nostres recerques arqueològiques i documentals ens van permetre descobrir la important intervenció que en la primera meitat del segle XV hi va dur a terme el bisbe Andreu Bertran¹. La nostra era una aportació més al coneixement del palau, un edifici que des de fa temps desperta l'interès dels estudiosos².

* Institut d'Estudis Gironins i Universitat de Girona, Departament de Geografia, Història i Història de l'Art, Facultat de Lletres, Plaça Ferrater i Mora, 1, 17071 Girona. narcis.soler@udg.es

¹ Narcís Soler i Masferrer, El bisbe Andreu Bertran i el palau episcopal de Girona, *Annals de l'Institut d'Estudis Gironins*, XXXIV, Girona, 1994, p. 427-456.

² El primer treball que se li dedicà ja va fer una història completa de l'edifici, aportà moltes dades documentals i és la base dels altres estudis: Jaime Marquès Casanovas i José M. Marqués Planagumà, Apuntes históricos sobre el Palacio Episcopal de Gerona, *Anales del Instituto de Estudios*

Ara ens ocupem novament del palau. Les dades de què ens valdrem en aquesta nova ocasió ens permetran de donar-ne una visió estàtica, la de com era el palau a mitjans del segle XV. Ho farem a través de dos documents que es complementen. Es tracta de dues reparacions generals de la casa, presentades de forma molt similar, que formen part de les dutes a terme al mateix temps a diversos castells, palaus i casals del bisbe de Girona. La més antiga,

Gerundenses, 14, Girona, 1960, p. 263-306. Depèn d'aquesta obra la descripció de l'edifici a Josep Fuses et al., *Guia d'arquitectura de Girona*, Col·legi oficial d'arquitectes de Catalunya, Girona, 1980, edifici n. 9.

Després hi va haver una aportació puntual: Elias Serra Ràfols, La cambra de paraments del Palau Episcopal de Girona, *Anales del Instituto de Estudios Gerundenses*, 15, Girona, 1961-1962, p. 375-376. Les primeres obres d'adaptació del palau a museu van proporcionar noves dades: Josep Calzada i Oliveras, La Capella de Sant Salvador del Palau Episcopal i les pintures gòtiques suara descobertes, *Revista de Girona*, 90, 1980, p. 25-29.

El 1981 amb el Dr. Josep Calzada vam redactar dues pàgines sobre el palau per al catàleg de la segona fase del Museu d'Art (Girona, 1981, p. 5-6), que són una síntesi involuntària de les males interpretacions de l'edifici que els treballs posteriors s'encarregaran de corregir: la sala de visites del bisbe era la capella de Sant Salvador; part dels arcs i columnes del deambulatori havien estat posats a la façana occidental; la capella de Santa Maria que edificà Guillem de Cabanelles estava sota la de Sant Salvador i era la primera construcció gòtica de Girona; el saló del tron era la sala de paraments inferior i el saló de l'arc la superior; Pere de Rocabertí havia convertit en cúria la casa de Bernat Güell. Cap d'aquestes afirmacions no es pot mantenir avui.

Als anys 80 hi ha haver noves aportacions: Jaume Marquès i Casanovas, Noves dades sobre el palau episcopal de Girona, *Revista de Girona*, 106, 1984, p. 19-24; Josep Clara, Tres documents sobre el palau episcopal de Girona, *Revista de Girona*, 106, 1984, p. 25-28; Jaume Marquès i Casanovas, Bisbes constructors I i II, *Diari de Girona*, 7 i 14 de desembre de 1986. També s'ocupà del palau Pere Freixas i Camps, *L'art gòtic a Girona. Segles XIII-XV*. Memòries de la Secció Històrico-Arqueològica, 32, 1982, Institut d'Estudis Catalans i Institut d'Estudis Gironins, Girona, 1983. En aquesta obra esmentada de passada els documents de què ens hem servit aquí.

La tercera fase de rehabilitació del palau afectà la torre de la presó, i proporcionà noves dades (Narcís Soler, El Museu d'Art de Girona, *Revista de Girona*, 106, Girona, 1984, p. 1-10; Museu d'Art de Girona, *Museu d'Art de Girona, Tresor de la Catedral de Girona, Museu Diocesà d'Urgell, Museu Frederic Marès*, Catalunya romànica, XXII, Fundació Enciclopèdia Catalana, Barcelona, 1988, p. 13-15). És important l'anàlisi arqueològica i artística de l'edifici que va fer en aquestes condicions Henri Pradalier, Les parties médiévales du palais épiscopale de Gérone, *Les cahiers de Saint-Michel-de-Cuxa*, 18, Abadia de Sant Miquel de Cuixà, Prades-Codalet, 1987, p. 207-248. Va ésser el primer que posà seny en el complicat tema de les capelles episcopals, i n'encertà la solució, com hem pogut corroborar nosaltres el 1994 i en aquest treball que ara presentem.

Les obres de Josep Masabeu, L'edifici del Museu d'Art. Fases de construcció del palau episcopal de Girona, *Annals de l'Institut d'Estudis Gironins*, XXX, 1, Girona, 1994, p. 433-451, i la descripció de A. Sanz i J. A. Adell, El Palau Episcopal, *Catalunya Romànica*, V, 1991, p. 141-142, són deutors de les que hem esmentat abans. El nostre palau només mereix un paràgraf al text de Pere Beseran i Ramon, Els palaus episcopals i els conjunts catedralicis, *L'art gòtic a Catalunya, Arquitectura, III. Dels palaus a les masies*. Enciclopèdia Catalana, Barcelona, 2003, p. 172-175, on es confon el saló del tron amb el saló de l'arc.

Ens ha estat de molta utilitat la transcripció de part de les resolucions capitulars del segle XV que va fer el pare Fidel Fita, primer a la revista *La Renaixença* i després en un llibre: *Los Reyes de Aragón y la seu de Girona desde l'any 1462 fins al 1482. Col·lecció de actes capitulars escrites per lo doctor Andreu Alfonsello, Vicari General de Girona*. Publicades i anotades per D. Fidel Fita y Colomé, 2ª ed., Barcelona, 1873.

que per facilitar la cita dels paràgrafs anomenarem A, és del 1437, i la segona, B, del 1460.

L'última reparació, de redactat més curt, segueix quasi el mateix itinerari que la primera, tant, que probablement per redactar-la en prengueren model. Es força clar que seguien els passos dels estimadors del 1437, i que tenien l'antiga relació a les mans: "Ítem fa amudar una bigua del pati del dit sostre prop de la dita finestra..." va copiar l'escriptent de 1460 de l'apartat A84 del 1437, per ratllar-ho tot seguit (B58 bis).

El 1437 el comissionat pel capítol de la catedral per fer les reparacions, a instàncies del procurador episcopal Miquel Periz, era Pere de Bargadà. El bisbe era Bernat de Pau (1436-1457). El 1460 el comissionat és Pere Vadruga, i el capítol actua a instàncies del procurador episcopal Pere Bagudà. El bisbe era Jaume de Cardona (1459-1462).

Els nomenaments de comissions per reparar el palau episcopal eren freqüents. Al segle XVI tenen lloc quan la seu era vacant³, però acabem de veure que no és pas evident en el cas de les nostres, encara que és possible que els bisbes fossin absents.

En aquests dos documents no s'hi esmenta cap obra de construcció en curs. Sembla que passen de llarg de les estances més noves, on no calien reparacions. Aquest és el cas de les sales que rehabilità el bisbe Andreu Bertran i que s'obren a la façana occidental del palau, sobre la plaça dels Apòstols, que com veurem no són visitades ni esmentades.

ESTRUCTURA GENERAL DEL PALAU EPISCOPAL

En el gran casal que ens ocupa s'hi poden distingir diferents cossos d'edificis, que descriurem segons la seva posició al voltant del pati central i amb els noms o funcions que tenen avui en el Museu d'Art, o amb els que rebien al segle XX, en el moment de l'adaptació del palau a museu, alhora que en algun cas anticipem el nom que rebien al segle XV. El terreny on està edificat puja cap a l'est, de tal manera que la planta baixa de la torre de la presó té el nivell de la planta noble de la part occidental, i la casa sobre la cisterna, més a l'est, és al nivell de la planta noble de la torre de la presó.

³ J. Marquès i J. M. Marquès, *Apuntes históricos... op. cit.*, p. 282 i apèndixs XVIII i XIX.

– A l'oest del pati hi ha, de sud a nord, el portal d'entrada, la gran construcció de planta rectangular o torre de ponent anomenada torre davantera⁴, i dos cossos d'edifici més. Tot plegat ofereix una façana monumental cap a la plaça dels Apòstols, més avançada la de la torre que la dels dos cossos septentrionals. El segon d'aquests últims cavalca sobre el carrer bisbe Cartañá, i el palau encara continua per l'altra banda, perquè té una capella damunt de la capella dels Sants Evangelistes de la catedral. Convé que quedi clar des d'aquest moment que aquesta capella, malgrat que tots els autors que ens han precedit, a excepció de H. Pradelier, han cregut que era la de Sant Salvador, és, sense cap dubte, la de Santa Maria. En els nostres documents aquesta part occidental del palau és anomenada el palau nou, i necessita relativament poques reparacions.

– Al nord del pati hi ha una construcció allargada d'oest a est, que tenia a la planta noble una galeria romànica, avui emparedada, que conserva molts arcs visibles des del pati, i columnes i capitells, en part posats al descobert per la part de dins durant la rehabilitació recent de l'edifici. Uneix les cases del nord-oest que acabem d'esmentar amb el saló del tron. Al segle XV és el deambulatori que porta a la sala major del tinell. Sota seu hi ha avui l'escala monumental d'entrada al palau, d'època barroca. Per fer possible la seva construcció i la de la cavalcavia que surt del primer replà i donava accés directe a la catedral, calgué doblar l'amplada de l'antiga construcció romànica i edificar cap al carrer bisbe Cartañá, que és el que travessa la cavalcavia. Per tant avui aquesta part està molt transformada. Al segle XV presentava cap a la catedral una façana nord de grans carreus que a dalt continuava amb pilars octogonals, elements que les últimes obres han recuperat. Els pilars avui queden interiors, però abans formaven part d'un terrat cobert. De tota manera l'ampliació barroca es va fer sobre una base antiga, de carreus ben tallats, entre els quals n'hi ha de pedra sorrenca, que es pot veure des del carrer bisbe Cartañá.

– A l'est del pati hi ha la gran sala que avui anomenem saló del tron,

⁴ Encara que l'hem sentit anomenar així, i nosaltres mateixos ho hem fet, aquest nom no és tradicional, i és força absurd, ja que el palau no té "davant", i en canvi té i ha tingut moltes façanes. Al segle XV no existia la plaça dels Apòstols amb les dimensions i forma actual, i la façana de ponent no era forçosament privilegiada. Per tant procurarem anomenar a l'elevada construcció que hi dóna "torre de ponent", en contraposició a la torre de la presó o de llevant, i amb altres noms que, com veurem, també li escauen: "torre del palau nou", en contraposició a la torre de la presó o del palau vell i "torre de paraments", perquè aquí hi havia al segle XV les dues sales de paraments.

l'antiga aula episcopal, que en els nostres documents és la sala major del tinell.

– La sala major està unida a l'est amb unes edificacions que els bisbes dels XVI van ampliar i transformar exteriorment molt. Aquesta part del palau és anomenada la torre de la presó, encara que en realitat és molt més que això. La torre pròpiament dita està avui envoltada d'altres cossos d'edificis i no es distingeix en alçada⁵. Rep aquest nom perquè en el tercer nivell hi ha una estança que en els últims segles tenia la funció de presó. No era així al segle XV, quan aquí no n'hi trobem cap. Al 1528 sí que n'hi havia ja una, però no era aquesta, perquè estava en el sector més alt del palau i tenia una finestra amb pilar que donava al cementiri vell⁶. Així, doncs, no era a la torre, sinó en la part ampliada al nord, alguns pisos per sobre del saló de l'arc. El conjunt d'edificacions aquí existents són anomenades al segle XV el palau vell, un sector molt necessitat de reparacions i destinat en gran part als serveis. Nosaltres ens hi referirem amb aquest nom, i reservarem el de torre de la presó per a la torre en sentit estricte, que ocupa menys d'una quarta part de la superfície total del palau vell, n'és la part més antiga i conserva encara avui les seves estances a nivells diferents que la resta. En origen tenia els seus propis accessos, que només s'han mantingut en part. Més enllà del palau vell, cap a l'est, hi havia, com avui, patis, un verger, una casa i una cisterna. Actualment aquest sector està ampliat amb Can Falló, però aquest fet és molt recent, ja que aquesta antiga casa canonical va ésser adquirida pel bisbe Tomàs Sivilla al 1898⁷.

– Al sud de l'entrada, del pati i del saló del tron hi ha un important cos d'edificacions. En el seu estat actual és posterior al segle XV, i és obra principalment d'una ampliació del bisbe Joan de Margarit i Biure (1534-1554), que hi va posar el seu escut en diversos llocs. Nosaltres creiem que abans ja en part estava ocupat per algunes dependències del palau. El saló del tron acabava al segle XV a migdia amb una façana exterior amb dues finestres elevades, façana i finestres que foren amagades al segle XVI per l'ampliació i que van ésser posades al descobert durant les obres de rehabilitació per instal·lar

⁵ En una primera època, abans del XV, havia estat exempta, i encara es poden veure les espitlleres de la paret oriental des de les sales 11 i 14 del museu.

⁶ Arxiu de la Catedral de Girona, S. Pontich, *Repertori alfabètic*, vol. 1, foli 341 v. Citat per J. Marqués y J. M. Marqués, *Notícies històriques... op. cit.*, p. 19.

⁷ J. Marqués i J. M. Marqués, *Apuntes històrics... op. cit.*, p. 289.

el Museu d'Art.

– Per últim, ens hem de referir al mateix pati, situat com hem descrit entre el palau nou, la galeria romànica, la sala major del tinell i l'ampliació meridional. Com veurem, al segle XV contenia algunes edificacions (fig. 1).

El palau fins al segle XV

No ens ocuparem dels antecedents documentals més remots del palau⁸. Des del punt de vista arquitectònic, sembla que en origen la part més antiga és l'angle nord-oest⁹. Aquí hi ha dues construccions en angle recte que ja hem esmentat. Una és el cos situat al nord de la torre davantera, i l'altra, que va d'est a oest, és on hi ha l'actual vestíbul del museu i antic deambulatori. Aquestes construccions tenen un mòdul que situa llur origen al segle XI¹⁰. Podien haver estat les primeres cases del bisbe, que després han estat molt modificades. Un altre àmbit amb estructures clares del segle XI és una casa al pati del palau¹¹.

Les hipòtesis del desenvolupament de les primeres etapes del palau són poc unànimes i confuses. No les exposarem, però les tindrem ben presents al llarg d'aquest treball. Ens limitarem a plantejar breument la nostra pròpia hipòtesi sobre l'evolució de l'edifici fins al segle XV.

El primer palau va ésser construït pel bisbe Guillem de Peratallada (1160-1168), com indica el seu obituari en un martirologi de la catedral¹². No sabem, però, què va edificar concretament. De la manera que ho diu, aquest

⁸ Es poden seguir a: J. Marquès i J. M. Marquès, *Apuntes históricos... op. cit.*, p. 265-270. S'inicien en el document que dona compte del fet que el bisbe de Girona va comprar al 988 el palau que el comte Borrell de Barcelona tenia a migdia de la catedral. Les edicions més recents d'aquest document dubten de la seva total autenticitat.

⁹ Concretament la capella episcopal d'aquesta zona, la de Santa Maria, situada sobre la capella dels Sants Evangelistes de la catedral, té uns murs interiors de pedra sense tallar que H. Pradelier (*Les parties médiévales... op. cit.*, p. 242) considera del segle IX, mentre que el mur intern de la capella dels Sants Evangelistes i un altre que es pot veure, sota la volta que dona accés al carrer J. Cartañá, del cantó de la catedral, es poden datar al segle XI. Però no sabem si aquesta zona de les capelles en aquella època tenia relació amb el palau.

¹⁰ H. Pradelier, *Les parties médiévales... op. cit.*, p. 230.

¹¹ La casa que hi ha sobre la cisterna del pati té estructura i elements arquitectònics del segle XI, però com veurem no va pertànyer al palau fins el pontificat de Pere de Rocabertí (1318-1324).

¹² "XX Martii, anno Dominicæ Incarnationis C LX VII post millesimum, obiit Guillelmus, huius Sedis Episcopus, de Petraincisa, qui palatium construxit" Arxiu de la Catedral, secret. arm. I, est. C. foli 10. Citat per J. Marquès i J. M. Marquès, *Apuntes históricos... op. cit.*, p. 271.

text sembla indicar que era un edifici de nova planta. Generalment s'ha acceptat que estaria situat en la part del palau més pròxima a la catedral, on hi ha la galeria "romànica", l'actual vestíbul del museu, i que tindria la porta d'entrada en una de la sales sota el saló del tron¹³.

Pel contrari, al nostre entendre el palau que va construir Guillem de Peratallada era a l'est del palau actual, tenia accés per l'actual carrer Rocabertí i estava format per una torre adossada a una gran estança, segons el model medieval d'una sala. La torre és la de la presó en sentit estricte. El seu primer nivell, anomenat menjador petit al segle XX (era, com veurem, al costat de la cuina) i probablement casa del balaguer al XV, és actualment la sala de descans del museu i conserva una estructura que és indubtablement del segle XII. També sembla de la mateixa època el segon nivell, abans l'habitació de les germanes i actualment un espai d'exposicions temporals. Les seves finestres actuals, a la paret de migdia, simples badius, són més modernes. El tercer nivell és la presó, que la rehabilitació va deixar intacta, on es poden veure moltes reformes i obertures tapades. No hi cap dubte que originàriament aquesta estança no era una presó. El fet que hi portava una escala interior al mur va facilitar convertir-la-hi. Va caldre també emparedar tots els altres accessos. El quart nivell és l'àmbit d'exposicions temporals 2.3, una estança amb finestres del segle XV. Els dos últims nivells no coincideixen amb els de la resta de les edificacions que s'hi van afegir.

La torre estava adossada a una gran estança que es convertiria en el saló del tron. D'aquesta primitiva sala s'ha conservat si més no la façana meridional, amb dues finestres descobertes durant la recent rehabilitació, una de les quals conservava encara la columna i el capitell¹⁴. Aquesta façana es continua sense solució de continuïtat amb la façana meridional de la torre de la presó pròpiament dita, que era llisa, sense obertures, perquè totes les que s'hi

¹³ J. Marquès i J. M. Marquès, *Apuntes históricos... op. cit.*, p. 9.

Josep Morera Sabater (El palacio episcopal o castillo de la Bisbal, *Anales del Instituto de Estudios Gerundenses*, XVIII, 1966-1967, p. 351) argumenta que al segle XII el palau adquirit al 988 es trobava en bones condicions (creu que en formaven part les construccions del nord-est i el deambulatori), i que el bisbe Guillem de Peratallada hauria construït en realitat el palau de la Bisbal, que realment és en gran part una espectacular i ben conservada obra del segle XII.

¹⁴ H. Pradelier, *Les parties médiévales... op. cit.*, p. 232, creu que són de principis del segle XIII. J. Camps Sòria, *El Palau Episcopal, Catalunya Romànica*, V, *El Gironès, La Selva, El Pla de l'Estany*, 1991, p. 142, també situa el capitell al segle XIII. Nosaltres creiem que aquesta datació es podria avançar, encara que l'obra devia durar temps i tampoc no és extraordinari que arribés a principis del XIII.

veuen avui, a excepció d'una de tapada, semblen tardanes, i tot plegat devia donar una impressió d'unitat i fortalesa. Avui l'ampliació feta al segle XVI al sud del saló de tron ens amaga aquesta unitat.

Guillem de Cabanelles (1227-1245), que com veurem construí la capella de Santa Maria, segurament també va realçar l'antiga casa de l'angle nord-oest del palau i la va prolongar per sobre del carrer que separava el palau de la catedral, avui carrer bisbe Cartañá, fins a unir-la amb l'estança que hi havia damunt de la capella dels Sants Evangelistes de la catedral, i que va convertir en la capella de Santa Maria. De la seva època podria ésser la galeria romànica que hi ha sobre el carrer, a la façana que dona a la plaça dels Apòstols, ubicada en l'estança que conduïa a la capella i que, com veurem, al segle XV n'era la guarda-roba, i també la galeria romànica o deambulatori que va permetre unir aquestes antigues cases del nord-oest amb el palau de Guillem de Peratallada i oferir una façana cap a la catedral¹⁵.

De poc després són les plantes inferior i noble de la torre de ponent¹⁶, que tancava el pati per l'oest. Les reformes ja eren freqüents. Al terrat cobert de la façana nord que hem esmentat, en la seva paret meridional que dona al pati, hi ha dues finestres tapades que poden ésser de la segona meitat del segle XIII¹⁷. Una d'igual, retirada durant la rehabilitació del museu, era situada en el mur construït entre els pilars de la façana septentrional, mur que va convertir ja ben aviat el primitiu terrat obert en una estança tancada.

La torre de la presó veurà com se li afegeixen cossos d'edificis que n'inutilitzaren finestres i espitlleres. Primer se li ajuntà un cos al nord, visible en

¹⁵ H. Pradelier, *Les parties médiévales... op. cit.*, p. 234, també pensa que són de l'època de Guillem de Cabanelles les dues galeries romàniques. Alguns autors creuen que la primera fou posada a la façana que dona a la plaça dels Apòstols procedent d'un altre lloc, com J. Adell Gisbert, *El Palau Episcopal, Catalunya Romànica, V, El Gironès, La Selva, El Pla de l'Estany*, 1991, p. 141), i fins i tot que procedia del deambulatori, que ja hem dit que tenia una galeria semblant (J. Marquès i J. M. Marquès, *Apuntes històrics... op. cit.*, p. 271, seguits per J. Fuses *et al.*, *Guia d'arquitectura... op. cit.*). Les obres de rehabilitació, que han posat al descobert columnes i capitells d'aquesta última galeria, han demostrat que això últim no és possible, ja que són de mides més grans que els de la façana. Nosaltres creiem que la primera és al seu lloc, i que dona la falsa impressió d'haver-hi estat posada perquè més amunt d'ella tota la paret va ésser refeta, potser perquè la façana devia tombar-se endavant, de tal manera que en l'estança superior la paret de la façana està reculada i formada per una sola filera de carreus prims. Sabem que aquesta obra és del bisbe Andreu Bertran (1419-1429). El moviment que va sofrir la casa es pot apreciar també sota la volta que dona pas al carrer bisbe Cartañá, al costat del palau.

¹⁶ Com opina H. Pradelier, *Les parties médiévales... op. cit.*, p. 231.

¹⁷ H. Pradelier, *Les parties médiévales... op. cit.*, p. 234. Jo les faria de finals del XIII, o ja de principis del XIV.

la façana oest del palau vell, on conserva una finestra geminada, amb una columna al mig, que es pot datar del final del segle XIII. Bernat de Vilamarí (1292-1312) o Guillem de Vilamarí (1312-1318) no en van tenir prou amb aquest cos ajuntat al final del XIII i el van doblar edificant dues grans sales superposades, cosa que inutilitzà més espitlleres dels dos primers edificis. Les dues gran sales superposades són, a baix, la que al segle XV és anomenada “sala mitjana”, al costat del saló del tron, la sala 9 del museu on avui s'exposa el retaule de Joan de Burgunya, i a dalt el saló de l'arc, que nosaltres identificarem amb la “sala d'En Vilamarí”. També es devia edificar el costat sud-est del palau vell, cosa que li donà una planta quasi quadrada, que és la que nosaltres coneixem, més de quatre vegades més gran que la de la torre primitiva. Aquest últim sector, on s'ubicava la cuina, no s'edificarà totalment en alçada fins al segle XVI, quan es refaran les parts altes dels edificis afegits a la torre de la presó i s'unificaran amb unes característiques finestres de llinda monolítica de mig punt presents arreu excepte a la torre de la presó pròpiament dita. Arnau de Mont-rodon (1335-1348) va fer construir estances i una capella dedicada a Sant Salvador a la part més alta del palau vell. La sala de la part més alta de la torre de la presó presenta dues finestres geminades amb una columna fina al mig, del segle XIV o començament del XV, que assenyalen les últimes actuacions medievals al palau vell.

Mentrestant Pere de Rocabertí (1318-1324) havia fet construir la cúria episcopal. Els documents ens en donen una breu descripció i intentarem esbrinar on era ubicada.

Al segle XIV el saló del tron podia haver adquirit la seva coberta de fusta sobre arcs diafragma, si no és que la tenia ja des del segle anterior.

La torre de ponent no era descuidada. Com veurem més endavant al 1369 era considerada “nova” una sala “superior” que identificarem amb la part alta d'aquesta torre¹⁸, i no, com els altres autors han fet fins ara, amb el saló de l'arc. Si tan nova era podria haver estat obra d'Ennec de Vallterra

¹⁸ Aquí és molt interessant una observació de J. Marquès (Bisbes constructors, *op. cit.*) sobre la façana de la torre de ponent: “Al damunt dels dos balcons (de la planta noble) hom veu una ratlla horitzontal que suggereix un canvi d'estructura i d'època de construcció. Àdhuc a la banda dreta de l'espectador hi ha una filada de pedres petites i planes que enllacen les dues estructures indicades. Les dues finestres superiors, semblants als dos balcons, aparenten haver estat construïdes simultàniament amb la paret circumdant, mentre que els muntants dels balcons semblen encastats amb posterioritat a la seva paret”. Ell sembla decantar-se per una construcció de la part superior en època de Jaume Caçador (1583-1597), cosa que cal descartar perquè les estances superiors ja existien al segle XV. Però la seva observació ens permet sustentar millor la hipòtesi que la part superior de la torre és de mitjans del XIV.

(1362-1369). Sabem que es treballava al palau el 1378¹⁹, 1381²⁰, 1384²¹ i 1385²².

Algunes finestres del segle XIV o XV construïdes amb posterioritat a les originals o als paraments on s'ubiquen assenyalen reformes al palau nou. El bisbe Andreu Bertran (1419-1429) va reconstruir i reformar com a mínim la sala de la galeria romànica com a guarda-roba, ja que així és anomenada al segle XV, cobrint-la amb una volta gòtica, que fa que la coneguem també com la sala gòtica, i a més les estances superiors de l'extrem nord-oest del palau, al nord de la torre del palau nou, on va conservar unes finestres amb columna central, iguals que les de la façana de la Pia Almoina²³, i que semblen més del segle XIV que del XV. Les actuacions que hem esmentat de la segona meitat del segle XIV i de la primera del XV feien del sector occidental el palau nou, on hi havia, com veurem, la residència episcopal i les sales de paraments.

I amb això arribem a la descripció que podem fer del palau gràcies als documents del 1437 i 1460 aquí aportats. Més tard la guerra civil catalana i les seves conseqüències ens fan creure que poca cosa s'hi va modificar en la segona meitat de segle durant l'episcopat de Joan de Margarit i Pau (1462-1484).

Poc després, en la façana del sector nord-oest, per sota d'aquelles estances refetes per Andreu Bertran, hi actuà Berenguer de Pau (1486-1506), que té el seu escut en una de les dues finestres rectangulars que va fer posar a la façana de l'edifici, unes finestres ja d'estil renaixentista. Guillem Ramon Boil (1508-1532) té el seu en tres finestres del palau nou, dues a la façana de la plaça dels Apòstols i una a la del pati.

¹⁹ Arxiu de la Catedral, *Llibre d'obra*, VI, foli 50 i 51 v. Citat per P. Freixas, *L'art gòtic... op. cit.*, p. 31. Hi treballava el fuster Bernat Botet. (J. de C. Serra Ràfols, *La cambra... op. cit.*, p. 375) que hi destinà 36 quarteres de calç i 24 filades d'arc.

²⁰ El fuster Berenguer Serra hi va fer varies portes de fusta. Arxiu de la Catedral, *Llibre d'Obra*, IX, foli 67. Citat per P. Freixas, *L'art gòtic... op. cit.*, p. 31.

²¹ Guillem Bofill cobrà deu florins per participar en les obres. Arxiu Històric de Girona, Guillem Dons, Notaria 10, signatura 68. Citat per P. Freixas, *L'art gòtic... op. cit.*, p. 31.

²² Pere Sacoma reconeixia el 27 de setembre de 1385 haver cobrat 110 florins d'or per les obres que "*de mandato regio michi facto, feci in palatio episcopali Gerunde versus partem ecclesie Sedis Gerunde*". Com veurem més endavant aquest mateix any hi va construir unes latrines. Citat per J. Clara, *Tres documents... op. cit.*, p. 26.

²³ N. Soler, Andreu Bertran.... *op. cit.*

Entre les nostres dues reparacions del palau, al 1450, el bisbe Bernat de Pau (1426-1457) havia fet construir la font de la plaça dels Lledoners i les conduccions que hi portaven l'aigua²⁴.

No tenim constància de cap obra més fins que el bisbe Joan Margarit i Biure (1534-1554), ja ben entrat el segle XVI, ampliarà notablement el palau i aplicarà en moltes parts models netament renaixentistes. En el mateix segle Jaume Caçador (1583-1597) obrirà grans finestrals en els vells murs medievals, substituirà per balcons les finestres antigues, els sostres de fusta per voltes i donarà un sentit unitari a diversos sectors. Aquests dos són els bisbes que més escuts han deixat sobre portes i finestres del palau i els que van fer que el castell medieval esdevingués un palau renaixentista.

EL PALAU, RESIDÈNCIA REIAL EN ÈPOCA MEDIEVAL

Al 1342, durant el pontificat d'Arnau de Mont-rodon (1336-1348), s'hi va allotjar Pere el Cerimoniós. Durant el de Berenguer d'Anglesola (1384-1408) ho va fer Martí l'Humà²⁵. Durant la segona meitat del segle XV el palau episcopal va ésser també sovint el lloc on s'allotjaven les persones reials que passaven per Girona.

Dos anys després de la redacció del segon document que estudiem, al 1462, el palau hostatjava la reina Joana Enríquez i el seu fill Ferran durant el setge que els va fer sofrir en el recinte de les antigues muralles romanes l'exèrcit de la Generalitat comandat pel comte de Pallars²⁶. Durant aquesta llarga estada de la reina i el príncep, el bisbe Joan de Margarit i Pau es traslladà a la catedral. Crec, doncs, que els oferí les seves pròpies estances que, com veurem més endavant, estaven situades al palau

²⁴ Jaume Marquès. Origen y vicisitudes de la plaza de los Apóstoles. *Anales del Instituto de Estudios Gerundenses*, III, p. 233; *Girona vella*, 1979, p. 122 i 128).

²⁵ L. Batlle i Prats, Inventari dels llibres de Berenguer d'Anglesola, *La cultura a Girona de l'Edat Mitjana al Renaixement*. Institut d'Estudis Gironins, Girona, 1979, p. 68.

²⁶ "...26 de mayo de 1462 se hizo una comisión por el señor obispo y canónigos a Juan Serruino capiscol, a Rogerio de Cartellá y a Andrés Alfonsello para que atendiesen a la guarda de la iglesia y tesorería y de las personas de la reina Juana y del príncipe don Fernando, que habitaban en el palacio episcopal." Antolín Merino, José de la Canal, *Iglesia de Gerona*. España Sagrada, XLIV, 90, Madrid, 1826, citat per F. Fita, *Los Reys...* op. cit., III.

nou, les mateixes que havia remodelat més de trenta anys abans Andreu Bertran.

El rei Joan es va estar a Girona els dies 4 i 5 de desembre de 1471, un cop la ciutat havia tornat a la seva obediència després d'haver-se lliurat als francesos el 1469. Durant el domini estranger el bisbe Joan de Margarit i Pau havia estat fet fora del palau²⁷. En aquesta ocasió també era absent, i el vicari general Andreu Alfonsello, que és qui ens ha deixat la millor font d'aquests esdeveniments gràcies a la redacció de les resolucions capitulars, va organitzar els actes de la recepció i els juraments de rigor a la catedral. En acabar, el rei, amb el seu seguici, van admirar el frontal d'altar d'or de la catedral, i "van pujar" per fer nit al palau episcopal, potser per l'escala de comunicació dels dos edificis²⁸.

El 7 de desembre de 1474 el rei Joan venia de Roses i estava caçant porcs senglars a Pontós, quan s'assabentà de la presa d'Elna pels francesos. Tot seguit es dirigí a Girona i s'allotjà al palau episcopal²⁹.

Només hem esmentat visites que ens proporcionen, com veurem, informació sobre el palau. En aquest sentit diguem finalment que es creu que l'escut imperial que hi ha al saló del tron té relació amb la estada que va fer al palau el 1538 l'emperador Carles³⁰.

²⁷ Arxiu de la Catedral de Girona, *Resolucions capitulars*, foli 72 b. Citades per F. Fita, *Los Reys... op. cit.*, XVII.

²⁸ "*Deinde, completa solempni receptione, reverendissimus dominus majoricensis episcopus dedit benedictionem. Et statim regia celsitudo, instante comite de Gusilano et aliis curialibus, voluit videre tabulam auream altaris et circuire totum altare circumcirca, et plures, qui cum eo aderant, testificati sunt se non vidisse simile. Et cum vellet ascendere palacium supplicavimus magestati sue quatinus dignaretur pro consolatione devoti populi remanere in crastinum; et placit sibi*". *Resolucions capitulars*, foli 146, a, b; 147, 1. Citades per F. Fita, *Los Reys... op. cit.*, XXXIV.

²⁹ "La vigília de la festa de la verge Maria, que era VII de desembre MCCCLXX quatre arriba lo sereníssim senyor, lo senyor rey don Johan benaventuradament regnant, en la ciutat de Gerona, vinent de Roses; e posa al palau del senyor bisbe". *Manuale juratorum*, citat per F. Fita, *Los Reys... op. cit.*, LXXXVIII.

³⁰ Luís Batlle i Prats, El viaje de Carlos V a Gerona en 1538 y la pequeña tregua hasta junio antecedente de la de Niza, *Hispania*, XXXIV, 1949, p. 77-103.

DESCRIPCIÓ DEL PALAU EPISCOPAL AL SEGLE XV

Ens situarem als anys 1437 i 1460 i provarem de seguir amb molta atenció el notari comissionat pel capítol de la seu i el fuster i mestre de cases que redactaren els documents on s'annotaven les despeses de les reparacions fetes. La major part de les vegades anirem perduts. Ens diuen on són, però no sabem a quin lloc del palau actual correspon on ens diuen, ni si aquest lloc encara existeix. Altres vegades les seves explicacions són suficients per situar-nos. Seguirem el mateix ordre dels documents, perquè el seu és un itinerari lògic encara avui dia.

LA CÚRIA I EL PATI

La casa de la cort de l'oficialat i la casa del carceller

La relació de reparacions no comença a l'interior del palau. Comença amb la cúria episcopal, o sigui per la cort de l'oficialat³¹ (A1) o de l'oficial (B1). Aquesta donava a l'exterior del palau, ja que tenia portes foranes que van fer refer de fusta de pi, grosses, amb bones barres, bagues i golfos i ben assegurades amb una esparna per dins (A1, B1). Un cop dins la casa, prop d'aquestes portes foranes hi havia el tauler del segellador (A2), i a les parets unes posts on reposaven els processos i les escriptures de la cort (A2bis). La casa es cobria amb volta (A4, B2) i una porta petita donava des de l'interior a la casa del carceller (A3). Des d'aquesta, unes portes, que cal fer noves, sortien dins el palau (A6, B4). Com que sortien, i no entraven, entenem que ho fan al pati.

La cúria o cort era la institució judicial que s'ocupava d'aplicar la jurisdicció episcopal. Al segle XII va prenent importància entre els seus membres la figura de l'oficial. A partir del segle XIII s'acostuma a posar la cúria en una sala del palau episcopal, que agafa el seu nom. A partir de Clement V (1305-1314) es fixa el procediment per organitzar la marxa dels processos judicials que s'hi tramitaven³².

³¹ Càrrec d'oficial (DCVB). En el document B llegim "cort de l'oficial". En tot dos casos es refereix a la cúria episcopal.

³² H. Pradelier, *Les parties médiévales... op. cit.*, p. 236.

La de Girona havia estat edificada per Pere de Rocabertí (1318-1324)³³. Com hem vist, aquesta cúria, com a part més pública de l'autoritat episcopal, tenia entrada des del carrer per les portes foranes de la cort de l'oficial, i comunicava amb la casa del carceller, la qual comunicava amb el pati, on veurem que hi havia l'escrivania del vicariat i on donaven les presons. Tot lògic i ben disposat³⁴.

Per a la nostra cúria s'han proposat més ubicacions que per al Paradís Terrenal. Nosaltres potser no resolldrem definitivament el problema, però sí que podem desestimar les hipòtesis anteriors i proposar-ne una de nova. Jaume Marquès i Josep M. Marquès creien que podia haver estat ubicada al pati, a la casa sobre la cisterna, que havia estat permutada pel bisbe Pere de Rocabertí potser, creuen, amb la intenció d'ubicar-la-hi³⁵. Pere Freixes la situava a l'est³⁶, seguit per la Catalunya Romànica³⁷. Al 1987 Henri Pradelier pensava també en les estances inferiors de zona de la torre de la presó, que creia que haurien estat construïdes pel bisbe Rocabertí³⁸. Jaume Marquès al 1979 la ubicava també a can Falló, al nord-est del palau³⁹, cosa poc probable, ja que l'edifici no era del bisbe.

Els documents que aquí comentem demostren que no era en cap d'aquests llocs. Com que tot seguit seran descrites estances del pati, no podia estar-ne lluny. Com que tenia entrada pròpia exterior, només hi ha dos llocs possibles.

³³ A la seva sepultura a la capella del Sagrat Cor de la catedral es pot llegir que "*pulchramque palacii curiam erixit*". J. Marquès i J. M. Marquès, *Apuntes històrics... op. cit.*, p. 278.

³⁴ H. Pradelier, *Les parties médiévales... op. cit.*, p. 236: "*Pour de raisons évidentes de commodité, il fallait que ces pièces soient aisément accessibles par tous et se trouvent donc assez proches d'une entré, et si possible, dans les parties basses du palais*".

³⁵ Són seguits en aquesta opinió per J. Masabeu, *L'edifici del Museu d'Art... op. cit.*, p. 439.

³⁶ P. Freixes, *L'art gòtic... op. cit.*, p. 31.

³⁷ A. Sanz, *El Palau Episcopal, op. cit.*, p. 141.

³⁸ "*Il serait tentant de voir dans les salles inférieures de la moitié nord de la Tour de la Prison les restes de cette curia construite par Pierre de Rocaberti*" (H. Pradalier, *Les parties médiévales... op. cit.*, p. 236, i també p. 238-239). Les hauria construït tant per allotjar la cúria com per allunyar les seves estances del brogit que la construcció de la catedral portava a la plaça dels Apòstols. Però sabem ara, com veurem més endavant, que ja un dels seus predecessors, Bernat de Vilamarí (1292-1312) o Guillem de Vilamarí (1312-1318) hi tenien una estança.

³⁹ J. Marquès, *Girona Vella*, 1, p. 132: "Jo sospito que en aqueix edifici (Can Falló) hi hagué la Cúria episcopal que a l'any 1467 va sofrir un incendi".

Un és sota la galeria romànica, en cas que hagués tingut l'accés exterior des de la façana nord. S'hi acostava Jaume Marquès quan al 1986, en una nova proposta, la situava a les estances de l'angle nord-oest del palau, argumentant que el bisbe Pere de Rocabertí havia construït les finestres de la part alta⁴⁰. De fet aquesta part va sofrir en el passat un accident traumàtic, que obligà a reforçar la paret sota la volta del carrer Josep Cartañá i a refer tota la façana per sobre de la galeria romànica. Però atès que avui sabem que les finestres que esmenta J. Marquès, que semblen del segle XIV, hi van ésser posades o reposades per Andreu Bertran, i com que són idèntiques a les que s'obren a la façana de la Pia Almoïna, que poden ésser, com més tardanes, com l'edifici que les llueix, fet a partir de 1416, aquest accident és anterior a l'incendi de la cúria el 1467. I en aquest sector no es veu cap porta d'accés exterior, com tenia la cúria.

Un altre lloc que creiem possible, i pel qual ens decantem, és a la zona de migdia, per on al segle XVI s'ampliaria el palau episcopal. Tenim en contra el fet que Jaume Marquès afirma que a principis del segle XVI tota la plaça dels Lledoners, compresa la part que avui ocupa el palau, pertanyia al capítol de la catedral⁴¹. Va estudiar les dependències existents al 1416, en el moment que va abandonar aquest lloc la Pia Almoïna del Pa⁴². Així i tot, aquestes cases eren al final de la pujada de la Catedral, al sud de la torre de ponent. No sabem què hi havia més enrere, cap a l'est. Ens queda, doncs, espai per ubicar la cort de l'oficilat. Creiem que la cúria i la casa del carceller podrien estar al sud del pati i del saló del tron, amb la qual cosa quedarien immediatament al costat de l'escripció del vicariat, que com veurem era al sector sud-oest del pati actual i així la casa del carceller podria tenir una porta al pati, com indiquen els nostres documents que tenia.

⁴⁰ J. Marquès, Bisbes constructors, *Diari de Girona*, 7 de desembre de 1986: "Aquesta dependència (la cúria) tocava al cementiri de la plaça actual dels Apòstols i per migdia limitava amb l'habitació del bisbe, és a dir, amb el primitiu palau del bisbe, que també tocava amb l'actual plaça dels Apòstols. L'anàlisi arquitectònica del sector comprès entre les capelles i la part que sobresurt en la línia de façana fa creure que aquest prelat féu construir les finestres i els murs de la part alta del sector tant per l'est, que dóna al carrer Cartañá, com per l'oest, que mira a la plaça de Bernat Des Güell l'any 1318". No sabem si l'autor es basava en algun document o en la intuïció, cosa aquesta última la més probable.

⁴¹ Jaume Marquès, *Origen y vicisitudes...* *op. cit.*, p. 233.

⁴² Jaume Marquès, *Noves dades ... op. cit.*, p. 23-24.

Hem visitat les estances actuals d'aquesta zona, que actualment ocupa el tribunal eclesiàstic. Res no deixa veure les parets rebatudes i pintades, però la distribució de l'espai és tan poc regular, que no podem creure que aquí s'hi fes una construcció de nova planta al segle XVI. Aquí hi havia ja edificacions antigues. Aquest és un punt a favor de la nostra hipòtesi. Un altre és que quan es feien les obres de rehabilitació per instal·lar la segona fase del Museu d'Art va aparèixer, com ja hem dit, la façana meridional del saló del tron, al peu de la qual haurien estat les edificacions que ens preocupen, façana que estava amagada perquè havia estat doblada per una altra paret. Molts carreus estaven en mal estat i de les dues finestres que s'hi obrien, una, la més oriental havia perdut capitell i columna. Un cop posada la façana al descobert, s'hi van haver de reposar alguns carreus i va ésser sorrejada, però encara avui els carreus antics presenten senyals evidents d'haver sofert l'acció del foc (fig. 2). Es tractaria de l'acció del gran incendi que sofrí la cúria, i per això la paret va ésser més tard doblada? Aquest sector després va ésser edificat pel bisbe Joan Margarit i Biure, ja que el balcó de la sala 7 del museu, que és al segon nivell i la que amaga les finestres, i que abans era anomenada "menjador gran", porta l'escut d'aquest bisbe. Però en el primer pis podia haver aprofitat edificacions preexistents de què hem parlat. Potser no és casual que aquí mateix fins avui hi hagin estat ubicats la cúria i el tribunal eclesiàstic. El bisbe Joan Margarit i Biure va demanar el 1638 ampliar el palau cap al sud a través d'una volta, que pot ésser la que hi ha sobre el portal actual, per construir sobre les antigues cases de la Pia Almoïna, que eren del capítol, però això potser només feia referència al sector de la dreta del portal actual, i no a tot el sector meridional⁴³.

La cúria episcopal va cremar la nit del divendres 22 de desembre de 1469. Segons el vicari general Andreu Alfonsello no va quedar res de la documentació que conservava, entre la qual n'hi havia de mil anys enrere. El foc podia haver estat degut a les brases que hi tenien els escriptors a causa del fred que feia, o pogué ésser provocat pels pagesos de remença que volien suplan-
tar els seus senyors i destruir la memòria de la documentació que els obligava als mals usos. Ell es decanta per la segona possibilitat. I encara més perquè el foc esclatà de cop i arreu, cosa que no hauria passat si s'hagués tractat d'una negligència, i semblava atiat per productes inflamables com pólvora de bom-

43 J. Marqués i J. M. Marqués, *Apuntes históricos... op. cit.*, p. 284, apèndix XXI.

barda i quitrà, a la manera de foc grec, i no es podia apagar ni amb aigua ni amb neu, sinó que encara s'abrandava més. La pèrdua de la documentació va ocasionar un dany molt gran al bisbe i al capítol. Havia estat una cúria famosa arreu, que més que episcopal semblava pontifícia o imperial⁴⁴.

Les portes majors principals del portal major

Un cop ens han parlat de la cúria i la casa del carceller, els nostres guies ja van poder anar a examinar les portes del portal major o portes majors principals (A5, B3) que donaven accés directament al pati. Com les d'avui, de tan grosses, tenien una portaleta perquè fossin més pràctiques. No sabem on eren. Podien ésser a la façana septentrional, sota la galeria romànica. En aquesta façana durant les obres de rehabilitació del palau per destinar-lo a Museu d'Art s'hi van posar al descobert unes cartel·les que podien haver sostingut el matacà que hauria protegit un portal, de l'existència del qual, però, no en podem estar segurs⁴⁵. Les obres barroques per fer la gran escala d'accés al

⁴⁴ *“Die veneris de nocte xxii. Decembris fuit igne consumpta et combusta tota curia officialatus Ecclesiastici ita quod non remansit processus neque liber neque aliquid, quod non fuerit igne devoratum et combustum: et licet diversae sint opiniones qualiter ignis immisus fuerit quia aliqui dicunt quod facto et negligentia scriptorum qui propter frigus tenebant prunas ardentes quilibet in tabulario suo vel subtus, alii vero dicunt quod studiose et propter malitiam immisus est propter odium rusticorum de redimentia qui conantur totis viribus subplantare Seniores et Dominos suos in iuribus eorum et delere memoriam processum qui fieri consueverunt contra eos antiquis temporibus pro executione malorum usum ut verbis eorum utamur ut legitur in principio huius libri: ultima tamen opinio creditur verissima, Secundo ad hoc oppinandum excitati fuimus quia ut a primis occurrentibus ad ignem intelleximus ignis subito et quasi in instanti visus est extendi circum circa et per girum totius curiae ac si manibus hominum fuisset ductus et sic ponderato ordine et citu curiae non fuisset possibile quod casu quo ignis fuisset ab aliquo ex negligentia relictus quod ita de facili consumpsisset totam curiam. Et ideo creditur quod cum adiutorio pulveris de Bombarda et cum alquitrano ignis immisus est, qui grecus visus est, quia cum aqua neque cum nive extingue non poterat, sed magis accendebatur. Sed sive primo modo sive secundo immisus fuerit ignis, irreparabile dampnum evenit huic Ecclesiae, et maxime reverendo. Domino meo Episcopo et eius Dignitati Episcopali, et consequenter omnibus Dominis de capitulo, et ceteris Prelatis et Beneficiatis tocius Diocesis, quia miro quodam modo processus originales omnium causarum quae ductae fuerant a mille annis citra cum productione iurium et instrumentorum reperiebantur fidelissime reservati, tanquam in archivo publico; et ideo fama dictae curiae erat apud omnes nationes divulgata, quia non videatur curia Episcopalis, sed curia Summi Pontificis vel Imperialis, et qui plures alias vidit, testimonium perhibet, et ex relatione multorum fidedignorum confirmat.”* Arxiu de la Catedral de Girona. *Resoluciones capitulares*, escrites per Andreu Alfonsello, foli 87. Text transcrit de forma més completa per J. Villanueva. *Viaje Literario a las iglesias de España*, XII, Madrid, 1850, p. 272-273.

⁴⁵ H. Pradelier. *Les parties medievales... op. cit.*, p. 235 creu que el mur de bons carreus que dona a la catedral i que fa de costat al carrer bisbe Cartaça, que es realça amb materials aprofitats quan es construí l'escala monumental, podia ésser el mur de protecció d'una porta en aquesta façana, porta defensada també per un possible matacà sobre les cartel·les que encara es veuen en la façana.

palau van desfigurar aquest sector. De totes maneres si bé és una ubicació probable en època romànica, no la creiem adequada per a l'època gòtica, quan la construcció de la nova catedral havia modificat aquell sector. Segurament les portes majors eren al mateix lloc on són avui, i si no en un lloc pròxim, dels que van ésser modificats per l'ampliació del XVI, potser entre la cúria i les antigues cases de la Pia Almoina, o entre les altres construccions que veurem que hi havia a la part meridional del pati.

L'escrivania del vicariat

Un cop estimades les reparacions que van caldre en aquelles portes majors principals del portal major, van a la escrivania del vicariat. Calgué adobar el bauló de la cadena amb què les portes es tancaven de la part de fora (A7, B5). Van fer posar en aquesta estança, en el lloc d'un tauler petit trencat, el tauler vell del segellador que abans hem esmentat (A8). A la escrivania hi havia un arquivanc on es guardaven escriptures, que tenia almenys tres sobrepanys (A9, B6). Més endavant sabem que l'escrivania tenia al damunt un terrat descobert on calgué reblir les juntes de l'enrajolat, perquè plovia a dins (B73). En aquest terrat s'hi accedia des d'un passatge que sortia de la sala major del tinell, un passatge segurament descobert, però amb ampits d'obra, que calgué reparar (B72). A la paret occidental de la sala major del tinell, cap al sud, es pot veure encara una porta, amb arc de mig punt, tapiada, que avui queda a una alçada considerable del pati (fig. 3). És l'accés al passatge que acabem d'esmentar. Ens ho confirma, si encara calgués, la concòrdia del 9 de febrer de 1543 entre el bisbe Joan de Margarit i Biure i el picapedrer Pere Vergés. Aquest últim, per fer la porta de la capella, encara avui visible, "té rompre la paret de la sala major entre la xime-neia y la porta qui passa lo corredor del pati"⁴⁶. De tot això en deduïm que l'escrivania ocupava un espai al sud-oest del pati actual, al costat de la cúria.

La presó de fusta

Tenint-se amb la casa del carceller, hi havia la casa "de la presó de fust". Estava coberta amb un sostre, on es va haver de canviar una biga (A10, B7). Entenem que no era pas una presó de fusta, sinó que era una presó menys segura, amb la porta sense ferrar, o per estades més curtes, que no la de portes de ferro o ferrada que trobarem més endavant.

⁴⁶ Josep Clara, *Tres documents...* *op. cit.*, p. 27.

La casa de la civadera

En les proximitats, el pati vull de vida. Calgué fer reparacions a les portes de la casa de la civadera, i dues portes als seus graners (A11, B8). Creiem que era l'estança on guardaven el menjar, especialment grana, per a les cavalleries al servei del palau.

Les privades comunes

En totes dues reparacions calgué adobar les latrines o privades comunes. Van fer posar una biga al sostre i més endavant adobar-lo amb dues canes de tagell (A22, B9).

És molt probable que es tractés de les que va construir Pere Sacoma per manament del rei Pere el Cerimoniós, i per les que va cobrar 85 lliures, 12 sous i 17 diners el dia 2 de desembre de 1385⁴⁷.

L'estable amb un pati al costat de la sala major del tinell

Aquestes privades cobertes amb sostre es tenien amb un estable cobert amb una teulada en molt mal estat. Calgué canviar tres bigues de càrrega (A12), posar-n'hi tres de tersanes (A16), teules i cabirons (A14-18). Volien posar-hi una canal de fusta de catorze pams de llarg, però s'ho repensaren i decidiren que millor seria recollir les aigües amb quatre canals de "terra de cort" (A13). Vull creure que es referien a terra negra de Quart, i que ens donen la primera menció coneguda d'aquest producte⁴⁸. Potser de la mateixa terra són les 10 conques que van fer emparedar a les estables (A19). Si l'estable tenia teulada, com les privades, vol dir que no estava situat a sota de cap de les edificacions al voltant del pati. Tenia un pati descobert on calgué fer una teuladeta més baixa, segons la que hi solia ésser. Aquest pati, o l'estable, es tenia amb la sala major del tinell (A20). També calgué fer-hi portes (A21).

La presó de portes de ferro

A més de la presó de fusta, n'hi havia una amb les portes de ferro. Al 1437 no hi feia falta cap reparació (A23). Al 1460 calia canviar el pany i adobar el forrellat de dalt i les bagues del forrellat de baix (B10). Sembla doncs

⁴⁷ Josep Clara, *Tres documents... op. cit.*, p. 26.

⁴⁸ La pronunciació "kórt" per Quart és testimoniada per Joan Corominas, *Onomasticon Cataloniae*, VI, 1996, p. 310.

una presó ben segura, on no hi hauria altra fusteria que la de la porta, que era ben ferrada. Segurament l'estança era coberta amb volta i estava situada sota algun dels edificis que envolten el pati.

Hem trobat un text que hi fa referència. El 14 d'abril de 1474 se seguia causa criminal contra l'abat de Sant Pere de Galligants perquè fra Oller, un seu cosí germà, havia ferit greument fra Marc Llopart, prior de Sant Miquel de Cruïlles i cambrer de Sant Pere de Galligants. L'abat d'aquest últim lloc en devia ésser considerat responsable, perquè el bisbe Joan de Margarit i Pau va manar tancar-lo a la presó de ferro, que ha d'ésser la que tenim documentada⁴⁹.

J. Marqués i J. M. Marqués⁵⁰ anomenen "Ferrada" a la part més meridional de la torre de la Presó. Allí hi podia haver hagut la presó ferrada del segle XVI, en una estança superior, avui perduda, que tenia una finestra amb un pilar que donava sobre el cementiri de la seu. Al 1528 un capellà pres que havia lligat la roba del llit al pilar i baixat fins al cementiri hi va ésser trobat mort, sembla que de l'ensurt⁵¹. Fins al segle XVII la presó no devia ésser la que coneixem ara com a tal⁵².

⁴⁹ "...fuit de mandato reverendissimi domini episcopi carceratus in carcere ferreo, seu ferrato". *Resoluciones capitulares*, foli 22 a. Citades per F. Fita, *Los Reys...* *op. cit.*, LXXXI.

Enric Claudi Girbal (Refranes y modismos locales, *Revista de Gerona*, II, n. 13, setiembre de 1877, p. 374) es refereix a aquesta presó quan explica el modisme gironí "L'han tancat a la Ferrada": "Desde antiguos tiempos los obispos gerundenses tuvieron en su mismo palacio un departamento ó cárcel eclesiástica para los clérigos procesados por su autoridad, conocida vulgarmente por la Ferrada, sin duda por tener puertas ó rejas de hierro". "Fa referència al mateix text sobre l'abat de Sant Pere.

⁵⁰ J. Marqués i J. M. Marqués, *Apuntes históricos...* *op. cit.*, p. 269 i 271.

⁵¹ *Resoluciones capitulares*, 1528 - 1539, foli 35 v. Citat per J. Marqués i J. M. Marqués, *Apuntes históricos...*, *op. cit.*, p. 281. Enric Claudi Girbal (Refranes y modismos locales, *op. cit.*, p. 374) esmenta el mateix fet segons el volum XLIV, p. 104, de *España Sagrada*, on es llegeix que el sacerdot va lligar la roba, en comptes d'un pilar, en una columneta de la finestra del pis més alt del palau. Avui dia a la façana del palau vell que dóna a l'antic cementiri vell de la seu no s'hi conserva cap finestra amb pilar ni columna.

⁵² En aquesta la data més antiga dels grafitis sembla ésser la de 1632 i, com assenyalen J. Marqués i J. M. Marqués (*Apuntes históricos...* *op. cit.*, p. 287), per les seves característiques d'ubicació, lluminositat i amplitud no té gaire a veure amb les típiques presons incòmodes, fosques i humides. Una masmorra medieval temible era la "presó del canó" que el bisbe de Girona tenia al seu castell de la Bisbal. L'última presó del palau de Girona devia tenir originalment una funció ben diferent, i devia ésser alguna de les estances que esmentarem més endavant.

Altres autors s'han donat que la presó que avui coneixem és una "cel·la habilitada en el complex del Palau Episcopal de Girona" (Àngels Casanovas i Jordi Rovira, *Els grafiti i els gravats post-medievals de Catalunya, I Congrés Internacional de gravats rupestres i murals*, Institut d'Estudis Ilerdencs, 2003, p. 803).

El celler

Tot seguit es estimadors de 1347 passen al celler “baix dit palau” (A24). Entenem que estava a la planta baixa d’un dels edificis que donaven al pati. Un lloc molt apropiat hauria estat l’estança de sota la sala major que té accés a la sala mitjana des d’on s’anava, com veurem, al rebost i a la cuina.

El celler contenia molts atuells força atrotinats: un parell de carretells (A24, A30), una gerra gran de terra (A25), set bótes de mena (A26), un embut (A27), dos vaixells (A28-29), un vaixellet “esquender” (A31), qualificatiu que interpretem com que vessava, i un parell de bótes anomenades colcreses (A32, 33). Al 1460 calgué fer portes de fusta de pollancre (B12).

La casa del pastreny

També repassaren la casa del pastreny (B11), on es pastava el pa del palau en la pastera major (A34).

Els altres quatre estables

No hi falten més estables. N’hi havia un que es tenia amb el celler (A35). Aquest al costat en tenia un altre, que sembla que es tenia amb la presó de portes de ferro (A36). Un altre estable estava sota la cambra de paraments (A37-38) o simplement vers aquesta cambra (B13), o sigui, com veurem més endavant, sota o tenint-se amb la torre de ponent. I finalment un altre al costat nord, vers la seu (A39).

La ubicació que totes les estances esmentades fins ara és difícil, però totes estaven al voltant del pati, ja sigui ocupant part de l’espai d’aquest com és el cas de l’escrivania i dels estables recolzats cap al celler, cap a la seu i cap a la sala de paraments del palau nou o torre de ponent, o estaven sota el palau nou, sota la sala major del tinell (on hi ha dues sales molt apropiades per celler) o en la planta baixa de l’edificació cap a la seu, sota la galeria romànica.

LA CAMBRA DE L'ESTUDI, EL DEAMBULATORI I LA SALA MAJOR DEL TINELL

L'escala, la cambra de l'estudi i el deambulatori que portava a la sala major

Els nostres guies de 1460 des del pati van pujar una escala que els portà a la sala que hi havia al cap de l'escala (B14). Els de 1437 esmenten el sostre de la cambra de l'estudi. Això ho sabem només per un paràgraf ratllat, on si llegim les parts intercalades, ens diuen que era el primer sostre del pujant de l'escala de la cambra de l'estudi (A39bis). Es pot tractar de la galeria romànica, avui vestíbul del museu, que dóna accés a la porta d'entrada de la gran sala del tinell, de la qual ens parlen a continuació. Però també que el primer replà de l'escala donés a una estança que era en l'espai que avui ocupa l'escala monumental, on hi devia haver, com sembla que seria lògic, dos pisos. Així en aquest cos hi hauria, a la planta baixa un estable, en el primer replà de l'escala, la cambra de l'estudi, en el segon el deambulatori que portava a la sala major, i més amunt un antic terrat amb una façana oberta al nord amb pilars, que ja sabem que havia estat convertit en estances al segle XIV.

Aquesta sala de l'estudi era potser la mateixa on Berenguer d'Anglesola (1384-1408) guardava els seus llibres, que va fer portar a la catedral quan va saber que el rei Martí s'hostatjaria al palau⁵³.

L'escala que pujava a la sala de l'estudi i al deambulatori no era gaire lluny de l'actual, ja que conduïa pràcticament al mateix lloc. Segurament era a l'esquerra de l'espectador que mira des del pati l'escala actual, i era una escala adossada a la paret, que aquí està més empastifada seguint una línia ascendent. Arribava en el seu segon replà a dues portes, avui tapades, però ben visibles des del pati. Una donava entrada al deambulatori, i l'altra a la torre de ponent, a l'estança que, com veurem, ha d'ésser anomenada sala inferior de paraments (fig. 4). Aquí també enllaçava segurament amb la que procedia de la catedral. La caixa de l'antiga escala que pujava de la seu encara és visible al costat de la volta sobre el carrer bisbe Cartaíá, però avui és inassequible. Procedia del fons de la capella de Santa Elena⁵⁴

⁵³ "...quod incontinenti omnes libros suos quos dimisserat in suo episcopali palacio Gerundensi in domo studii nuncupata...". L. Batlle i Prats, Inventari dels llibres de Berenguer d'Anglesola, *La cultura a Girona de l'Edat Mitjana al Renaixement*. Institut d'Estudis Gironins, Girona, 1979, p. 68 i 71. El bisbe manà retirar-ne els llibres i posar-los en caixes a la catedral, ja sigui per deixar lliure l'estança, o perquè temia que el rei se n'emportés. L'ocasió fou aprofitada per fer-ne l'inventari.

⁵⁴ J. Marqués i J. M. Marqués, *Apuntes históricos...* op. cit., p. 281.

i devia anar a parar a l'extrem occidental de la sala de l'estudi. D'aquí pujava, potser per l'exterior, a l'extrem occidental del deambulatori o a les estances pròximes, on enllaçava amb la del pati. Des d'aquesta zona, concretament des de la sala "gòtica" que presenta a la façana la galeria romànica, sala que els nostres documents anomenen la guarda-roba, l'escala, ara conservada enterament, continuava pujant fins al balcó encara també avui dia existent i anomenat balcó de Pilat, que donava pas, com veurem, a la sala superior de paraments de la torre de ponent. Més amunt del balcó l'escala s'ha perdut. Era exterior, adossada a la paret i suportada per carteles, i pujava fins al terrat. Encara avui dia es veu perfectament el seu traçat, la ubicació de les carteles i la porta d'entrada al terrat⁵⁵ (fig. 5). Escales penjades d'aquest tipus són freqüents als edificis gòtics. En recordem una a l'edifici del Museu del Vi a Vilafranca del Penedès i una altra al mas Sitjà de Salt. El palau episcopal de Tortosa i la Pia Almoïna de Banyoles tenen el primer tram de l'escala adossat a una de les parets del pati, com és el cas de molts edificis gòtics. Millor exemple és encara l'escala del pati del castell del bisbe de Girona a la Bisbal, amb el primer tram adossat i el segon adossat i penjat

L'escala "primera" i el deambulatori són esmentats en un text de 1473. El 7 de juny d'aquest any el primogènit Ferran, príncep de Castella i rei de Sicília, va entrar a Girona i va fer el jurament acostumat. Tenia interès en el nomenament que havia fet el cardenal i futur papa Roderic de Borja de canonge de Girona en favor de Francesc Vidal, poeta i professor del príncep. Per evitar oposició al nomenament, el príncep volia parlar amb el vicari general Alfonsello, i aprofità un moment quan "pujava" al palau a sopar i segurament també a dormir per conversar-hi al costat de la primera finestra del deambulatori⁵⁶.

⁵⁵ J. Masabeu, *L'edifici del Museu d'Art... op. cit.*, p. 439, afirma: "Hi havia una escala que comunicava el Palau amb la Catedral. Va ésser construïda l'any 1451 quan el bisbe Bernat de Pau (1436-1454) reformà diverses habitacions del Palau". Això no es diu en les notes que aporta i ignorem d'on surt tanta precisió. El cas és que al 1437 els trams superiors de l'escala fins a la sala superior de paraments i al terrat del palau nou ja existien.

⁵⁶... *et ascendebat ad palacium episcopi pro sena cum multitudinem principum et baronum regni Castelle et Aragonum. Et sic secutus sum suam clemenciam usque ad palacium: et cum devenisset ad capum scale prime, ubi est deambulatorium per quod itur ad aulam episcopalem, et se voluisset ut deambularete cum principibus, et vidisset me, traxit me ad primam fenestram que propinquior est scale, et dixit mihi affabiliter...*. Arxiu de la catedral. *Resolucions capitulars*, foli 247 b, 248 a, b. Segons F. Fita, *Los Reys... op. cit.*, LXVIII. Citat també per J. Marqués i J. M. Marqués, *Apuntes históricos... op. cit.*, p. 281 i apèndix XVII, amb algunes diferències, especialment que en el seu text no hi figura la paraula "prime". Creien aquest autors que l'escala era la que procedia de la catedral. No queda clar, però ens inclinem per la del pati, ben segur més ampla i monumental per pujar amb una gran multitud de prínceps i barons de Castella i Aragó.

La sala major del tinell o aula episcopal

El deambulatori acaba en el seu cantó oriental en la porta d'entrada d'aquesta sala, que era tant al segle XV com avui la més gran del palau. S'hi fan fer portes noves (A40) que vint-i-tres anys després cal ja reparar (B15). Hi havia un armari al cap de la sala (B16) que feia d'altar (A41), pedrissos al costat que es van fer empostissar (A42) i un pedrís de guix a l'entrada (A44). Tenia una coberta de fusta, on calgué canviar una biga d'arbre poll (A43), sobre arcs de diafragma, coberta que més tard seria substituïda per les voltes que avui podem veure. El terra estava en mal estat (A45, B17).

L'armari que feia d'altar estava segurament a l'extrem septentrional, on es veuen dues arcades de mig punt, avui tapiades, que podien haver tingut aquesta funció. En canvi al centre de la paret meridional sabem que hi havia una xemeneia⁵⁷. Per fer la funció de presbiteri i altar de la gran sala en la mateixa paret de tramuntana el bisbe Tomàs Sivilla (1878-1906) va fer construir una capella poc fonda que feia de presbiteri de la gran aula. Sobre l'obertura hi va fer posar el seu escut, que encara es conserva. Però la capella fou desfeta i la paret restituïda durant els anys de la guerra civil⁵⁸. Segurament aquesta construcció va destruir altres arcades i evidències de l'armari o altar medieval (fig. 6 i 7).

⁵⁷ Ho deixa ben clar la concòrdia del 9 de febrer de 1543 entre el bisbe Joan Margarit i Biure i el picapedrer Pere Vergés, quan el primer encarrega al segon que obri un accés a la nova capella que també li fa construir al mateix lloc on hi ha l'actual "... dit mestre té rompre la paret de la part de la sala major entre la xemineia i la porta qui passa al corredor del pati..." (Josep Clara, Tres documents... *op. cit.*, p. 27). Per això jo no crec que la porta que ocupa el lloc d'aquesta xemeneia i que fou feta fer també pel bisbe Margarit hi fos posada per ell. Si ja tenia una porta per què en volia una altra? Era en un altre lloc, potser a l'entrada de la seva capella des de la sala 7 o menjador gran, i fou posada on ara està pel bisbe Miquel Joan de Taverner i Rubí (1699-1720), el qual, per indicar aquest fet, hi posà el seu propi gran escut, que alterà la llinda i mutilà la inscripció que s'hi llegia. Sinó no s'entendria aquesta acció tan expeditiva. Segurament quan va obrir aquesta porta va fer tapiar la que havia manat fer Joan de Margarit i que fou descoberta durant les obres de neteja del saló del Tron empreses pel bisbe Josep Cartaíà (1934-1963) (J. Pla, Un siglo de actuación, *Anales del Instituto de Estudios Gerundenses*, V, 1950, p. 216; J. Marquès i J. M. Marquès, Apuntes históricos... *op. cit.*, p. 284). El bisbe Taverner va beneir la capella actual del palau, capella que ell mateix havia fer reconstruir en el mateix lloc que la de Margarit, que havia estat destruïda durant l'últim setge que havia sofert Girona, cosa que justifica tots aquests canvis (Arxiu Diocesà de Girona, Lletres (1711-1715), núm. 4.062, citat per M. Jiménez Sureda, *L'església catalana sota la monarquia dels borbons. La catedral de Girona en el segle XVIII*. Ajuntament de Girona, Publicacions de l'Abadia de Montserrat, Barcelona, 1999, p. 203, nota 5.

Una porta antiga en el mur de migdia fou descoberta al mateix temps que les finestres, i avui es pot veure, encara que tapada de la part de la sala major. No estava centrada, sinó que s'obria al cantó de llevant, sota la finestra més mal conservada.

⁵⁸ J. Marquès i J. M. Marquès, Apuntes históricos... *op. cit.*, p. 291.

Aquesta gran sala és la que trobem anomenada, abans del XV, sala episcopal, cosa que la diferencia d'altres estances i sales de paraments. Així el 23 d'agost de 1384 el capítol es va reunir en la cambra episcopal que era al costat del cementiri vell de la seu⁵⁹. No pot ésser cap altra que la nostra sala major.

H. Pradelier⁶⁰ compara aquesta sala amb les grans estances del segle XIV del palau reials, i en aquest sentit el nom de tinell⁶¹ que li dóna el nostre document és molt apropiat. Segons aquest mateix autor la façana meridional, amb les finestres de començaments del segle XIII, pot ésser aprofitada d'una estança anterior, perquè sembla difícil que aquesta gran sala sigui del XIII, i perquè és anomenada "nova" al 1369. Com veurem, podem demostrar que en realitat la cita del 1369 es refereix a una altra sala.

EL PALAU VELL AMB ELS SEUS PATIS I HORT

En els documents que comentem les estances on ara ens dirigim, a l'est de la sala major, formen el palau vell⁶². Actualment anomenem aquesta part tan complexa del palau "torre de la presó", malgrat que ja hem dit que en realitat la torre que la conté ha estat unida amb altres edificacions i que l'estança que li dóna nom només pot haver estat presó a partir del segle XVI, perquè les

⁵⁹ "Bernardus Dei gra. Episcopus et hon. Cap. Gerund. in Palacio Episcopali Gerund. intus Cameram ipsius domini Episcopi que est versus circium supra cimeterium vetus...". Arxiu Diocesà de Girona, paper solt entre els fulls 83 i 84 del *Notularum* 61; citat per E. Serra, La cambra de paraments... *op. cit.*

⁶⁰ H. Pradelier, Les parties médiévales... *op. cit.*, p. 240.

⁶¹ Tinell: Gran sala d'una casa senyorial, on es feien els grans dinars i les festes solemnes (DCVB).

⁶² H. Pradelier, Les parties médiévales... *op. cit.*, p. 245 creu que en general el palau anomenat vell és el construït abans de l'edificació de les catedrals gòtiques: "Constatons ensuite que l'entreprise qui consiste à construire le premier palais digne de ce nom, celui qui très vite prendra le nom de palais vieux, se déclenche en l'absence de tout autre chantier auquel l'évêque ait à prendre part. Ce phénomène est constatable à Gérone au XII siècle, à Albi au milieu du XIIIe. siècle et à Narbonne dans le troisième quart du XIII siècle.

Tout différent est le comportement des évêques du XIV siècle. Dans tous les cas envisagés jusqu'ici, il y a parfaite contemporanéité entre le chantier de la nouvelle cathédrale et celui d'un nouveau palais épiscopal qui prend souvent le nom de palais neuf". Quan ell escrivia això, però, encara no podia distingir quins podien ésser els dos palaus; només en coneixíem les denominacions gràcies a una cita dels mateixos documents que nosaltres seguim feta per Pere Freixes, *L'art gòtic...* *op. cit.*, p. 31.

presons del XV eren al pati o al voltant del pati, i els grafits deixats en l'actual pels presoners són del XVII i XVIII⁶³. Hem dit també que al 1528 la presó ja era en l'antic palau vell, en una estança que tenia una finestra amb un pilar que donava sobre el cementiri de la seu⁶⁴.

Entrarem ara doncs a les estances situades a l'est de la sala major. Primer les que estan al mateix nivell que aquesta, i que formen la planta baixa del palau vell, i tot seguit visitarem el pati i el verger. Després anirem pujant edifici amunt.

La sala mitjana

Els estimadors passen cap a una sala mitjana (A46). Com que l'anomenen sala i no simplement cambra, i mitjana, segurament en comparació amb la sala major, creiem que es podria tractar de la sala del costat nord-est d'aquesta, que està al seu mateix nivell i que és de grans dimensions, la sala on avui hi ha exposat el retaule de Joan de Burgunya o sala 9. Més tard aquesta estança va ésser dividida en vàries dependències, però la restauració per instal·lar el Museu d'Art va permetre restituir les dimensions que devia tenir en època gòtica.

El rebost i la casa de l'oli

Segueixen en el mateix nivell cap a la casa del rebost (A47), que té una finestra reixada (A48, B18), cosa que ens corrobora que estem en una planta baixa, i cap a la casa de l'oli, on el 1437 es van fer unes portes aprofitant la fusta de les portes velles del portal major (A49), i on al 1460 es van fer noves de fusta de poll (A50). A la casa de l'oli hi havia piques amb cobertores de fusta que giraven amb tornets i que necessitaven reparacions (A50, B19). Creiem que estem aproximadament a la sala 10 on avui s'exposa l'orfebreria del segle XVI. Quan es rehabilitava el palau sentia explicar com anys enrere aquí hi havia hagut uns enormes cossis de Quart que quan es van retirar, com que no passaven per la porta, van haver d'ésser trossets. No tinc cap dubte que eren piques olieres, les successores de les del segle XV, o potser les mateixes.

⁶³ J. Marqués i J. M. Marqués, *Apuntes històrics... op. cit.*, p. 21-25.

⁶⁴ S. Pontich, *Repertori alfabètic, op. cit.*, vol. I, foli 341 v. ; *Resolucions capitulars*, 1528-1539, foli 35 v., citat per J. Marqués i J. M. Marqués, *Apuntes històrics... op. cit.*, p. 19.

La cuina i el pati de la cuina

Tot seguit hi havia un portal que eixia al pati de damunt (B21) o davant (A51) la cuina. Aquest portal, on cal fer una porta de fusta vella del palau, podria estar en el mateix lloc que el portal que encara avui dia hi ha (A51-52, B21). Dóna al pati més baix del palau vell, un pati que està davant i més amunt que la cuina, al qual també es pot accedir des del carrer Rocabertí per un gran portal. Aquest ja hi era. Com que dóna pas des de l'exterior, tenia portes anomenades "foranes" que calgué adobar (A52). Sobre aquest mateix pati hi havia una teulada, davant de la cuina (A53). Tenia a prop una privada (A61) i hi havia una casa davant la privada, on va caldre reparar el sostre (A54, B21bis). De la teulada i d'una casa encara avui en queden restes.

Pel que fa a la cuina comuna del palau, sabem que tenia una porta (B25), una finestra on es van fer portes noves (A56), un armari amb diferents sostres (A57, B23), una postera de fusta per estovar la carn i el peix (A58), un fogó a la llar (B22), i una porta per on eixia la vianda (B24).

Entenc que la cuina era exactament al mateix lloc on era els últims anys de funcionament del palau i on encara jo mateix la vaig conèixer, ja en desús, en el lloc que avui ocupen el muntacàrregues i els serveis higiènics o privades comunes actuals del museu.

La cuina comuna del palau tenia una teulada on calgué posar teules noves (A55). Per tant, faltaven en aquest lloc del palau vell, almenys en part, les estances superiors, que són probablement una construcció de baixa qualitat del segle XVI, que va amagar les façanes antigues, on encara avui es poden veure les espitlleres que ens indiquen que eren exteriors (fig. 8).

La casa sobre la cisterna anomenada gorda meniar

A continuació em sembla que els estimadors van pujar uns graons en el pati com es pot fer avui, fins a una casa que estava sobre una cisterna anomenada "gorda meniar"⁶⁵ (A59). La boca de la cisterna tenia portes de fusta d'álber (B28). La casa tenia un portal de guix i una finestra reixada (B26). Res d'estrany que ho sigui. Com que el terreny puja cap a l'est, encara estem a nivell de carrer i aquesta finestra, oberta al costat d'una d'esqueixada que obre

⁶⁵ Pot voler dir simplement que servia o havia servit per "guardar menjar", potser com una mena de fresquera. Devem aquesta hipòtesi a Jordi Mascarella, professor de Filologia de la Universitat de Girona.

a l'exterior una espitllera actualment tapada, encara existeix i dóna a l'actual carrer Rocabertí. Aquesta casa no pot ésser una altra que la casa que sempre hem vist sense ús, coberta per un terrat on ens havien explicat que acostumava a passejar el bisbe Josep Cartañá, una casa que posseeix elements arquitectònics que ens la fan portar al segle XI⁶⁶. Al segle XV aquest edifici ja no sembla tenir cap ús. Realment està sobre una cisterna que té una aixeta de sortida al pati de davant la cuina, cisterna que nosaltres sempre hem vist en desús⁶⁷. La construcció de la cisterna ha estat atribuïda al bisbe Jaume Caçador (1583-1597) perquè en l'edificació que hi ha al pati més baix que acabem de veure, on hi ha la sortida de l'aigua, hi va fer posar el seu escut. Certament aquí actuà aquest bisbe, però la cisterna o una d'anterior ja era al mateix lloc.

Segurament la casa de sobre la cisterna és la part que queda dempeus de la casa del canonge Bernat Güell (1283-1322), ardiaca de la Selva, que estava situada a l'est del palau i a tocar el jardí d'aquest. El bisbe Pere de Rocabertí la va adquirir entre 1318 i 1324 en permutar-la amb el capítol per una altra del barri de la Pia Almoïna⁶⁸ (fig. 9).

El verger

Els estimadors entren després al verger, on hi havia portes de pas que calgué fer noves (B27) i a mà dreta de l'entrada una paret de pedra i fang amb un pilar (A60). Aquest lloc també formava part de l'antiga casa capitular de l'ardiaca de la Selva que acabem d'esmentar⁶⁹.

L'adquisició de can Falló al XIX, la seva unió al palau i el fet que en època del bisbe Narcís Jubany (1964-1972) es destinés a guarderia comportà la modificació de la repartició dels patis.

⁶⁶ J. Adell, *El Palau Episcopal*, *op. cit.*, p. 141, no exclou que al segle XI pogués ésser l'hospital de peregrins que s'esmenta en aquesta època. Em sembla massa modesta per a aquesta funció.

⁶⁷ Perquè tenia l'aigua "pollada", vaig sentir a dir.

⁶⁸ S. Pontic, *Repertori alfabètic*, vol. I, foli 267 v i 269. *Resolucions capitulars*, 7 c, 1-4. Citat per J. Marquès i J. M. Marquès, *Apuntes històrics...* *op. cit.*, p. 278, que creien que el bisbe estava adquirint terrenys per edificar, i que en conseqüència aquí hi havia hagut la cúria episcopal que aquest bisbe va construir.

⁶⁹ S. Pontic, *Repertori alfabètic*, vol. I, foli 267 v i 269. *Resolucions capitulars*, 7 c, 1-4: "Apar, que la casa que perdé lo Capítol es vuy lo hort de Palacio".

La cambra i la rerecambra d'En Vilamarí

Des del verger tornem al palau vell. Els comissionats, situats al verger, ja eren a l'alçada del primer pis del palau vell. Van entrar per un altre portal, avui també existent, que comunica els dos llocs. Es trobaren de seguida en la rerecambra d'En Vilamarí, on calgué reparar la porta (B32) i on hi havia una finestra reixada, que segurament ho era perquè quedava a nivell del pati i verger (B29), una xemeneia amb portes i un armari (A62, B31). Es podria tractar de la cambra situada sobre el rebost i que dóna accés, com hem dit, al pati, i actualment també a un passadís que porta a can Falló, la sala 13 del museu, més part de l'espai de l'escala actual.

Seguia la cambra d'en Vilamarí, amb una porta amb cancell (A63, B33), una xemeneia (A64), una finestra major (A66, B34) i una finestra petita amb una sola reixa (A65). Malgrat que les parets es van repassar al 1437, al 1460 calgué tornar rebatre i enluir una paret vers tramuntana (B35). Crec que la cambra d'En Vilamarí havia d'ésser la que avui anomenem el saló de l'arc, la sala 12. Té una paret a tramuntana sobre el cementiri vell de la catedral. Ara s'hi obre una gran finestra amb l'escut del bisbe Caçador, que potser és al mateix lloc de la finestra major esmentada. Fa parella amb una altra que el mateix bisbe va fer posar a la rerecambra.

Hem trobat alguna referència que ens indica que la cambra d'en Vilamarí era una sala gran, apropiada per reunir molta gent, com ho és el saló de l'arc. Així, al desembre de 1474, presa Elna pels francesos, davant la perillosa situació de Girona, el bisbe Margarit i Pau hi va convocar els notables de la ciutat⁷⁰. Al 1475 torna a ésser esmentada, també en ocasió d'una reunió⁷¹.

La cambra del coc i la cambra dels escuders

A partir d'ara la cosa es complica per les grans transformacions que des del segle XV fins avui ha sofert el palau vell. Al segle XVI es van edificar el

⁷⁰ "... *ecce comparuit dictus egregius regens cansellariam, et post pauca comparuerunt honorabilis jurati civitatis, et statim magnificus capitaneus in camera de Villamarino palacii episcopalis ...*". Arxiu de la Catedral, *Resolucions capitulars*, foli 50, a. Citades per F. Fita, *Los Reys... op. cit.*, LXXXVIII, que afegeix una nota: "Construïda per lo bisbe de Girona (1312-1318) Guillem de Vilamarí". Segurament no estava gens faltat de raó.

⁷¹ "Consta en l'acta del 13 de janer 1475, en qual dia lo provincial (dels franciscans) y lo custodi mestre Solsona, seguits del guardià y fra Jaume Rufí y del ex-guardià fra Gells comparegueren á la presencia del Sr. Bisbe reunits en la sala del palau episcopal que s'deya de Vilamarí (de villamarino)...". F. Fita, *Los Reys... op. cit.*, p. 10, nota 5.

que abans eren patis i es van unificar nivells i obertures en els pisos superiors. El mal estat d'aquest sector, on es va instal·lar la tercera fase del museu, va obligar a una rehabilitació important, que va respectar, però, obertures, nivells i alçades. El resultat és que no podem identificar gaires de les estances que en el palau vell a partir d'ara esmenten els documents.

Examinen una escala que puja de la cuina al palau vell, qualificada de "segona", potser perquè la primera és la que passa per l'exterior cap al verger i que acabem de recórrer, o era aquella qualificada de primera que del pati ens havia pujat a la sala de l'estudi i al deambulatori que anava a l'aula episcopal o gran sala del tinell, o era l'escala major que trobarem més endavant que de la sala major del tinell també pujava al palau vell⁷².

Aquesta segona escala té una porta llevadissa (A68, B36), a prop hi ha una finestra a la paret de migjorn (A69) i té un sostre i un cap d'escala de pedra que cal reparar. Passen per un portal que munta vers la cambra del coc, on cal fer portes noves (A70, B37). Sembla que dona a un passatge, que va vers la cambra del coc, on cal reparar l'enllosat que dona a la cuina e "reprendre de la part de fora (B40) i adobar e enterrar el sostre" (B41).

En un cap del passatge que anava a la cambra del coc hi havia la cambra dels escuders, on s'obria una finestra (A72-75, B42). Suposem que en l'altra hi havia la cambra del coc (A76), al costat de la qual hi havia una privada (A77, B43), seguida d'una altra privada (A45)

Ara és esmentat un passatge que va vers el verger de la sagristia major, on hi havia una finestra (A71, B39). La sagristia major era a l'altre costat del carrer Rocabertí⁷³. Podem pensar que el passatge és el carrer, i que es tracta d'una finestra que s'obria vers aquest carrer. Totes aquestes estances eren, suposo, al primer pis del palau vell, el mateix del saló de l'arc.

⁷² H. Pradelier, *Les parties médiévales... op. cit.*, p. 237 creu que a la torre de la presó, que ell fa construïda pel bisbe Pere de Rocabertí, només hi havia al XIV una escala de cargol que apareix en els plànols anteriors a la rehabilitació, i que les altres escales, construïdes dins dels murs, serien més tardanes. J. Masabeu, *L'edifici del Museu d'Art... op. cit.*, croquis 2 i s., fa aparèixer l'escala de cargol ja en el croquis de l'edifici al 1250. Són interpretacions errònies. Jo la vaig veure, i he de dir que era una escala estreta i incòmoda, de poca qualitat, tota ella de rajol, a l'igual que la caixa d'escala, i ben segur que molt tardana, del segle XIX com més antiga. No podia ésser conservada i va ésser eliminada amb molt bon criteri.

⁷³ La sagristia major és l'actual casa de les Filles de Sant Josep o butinyanes. J. Marquès, *Origen i vicisitudes... op. cit.*, p. 233; *Girona vella, op. cit.*, p. 122 i 128).

Les cambres del gra, del reboster i del forn

També fan atenció a les reparacions necessàries a la cambra dalt del gra (A78) o del graner (B46).

Hi havia una altra cambra petita davant i cap a migjorn de la del graner. Aquesta cambreta tenia una finestra cap a migjorn, i una altra finestra al postís (B47-48). Segurament és la mateixa cambra del reboster, que tenia una finestra cap a ponent, i una altra cap a migjorn (A79).

Contigua i al costat de sol ixent hi havia una altra cambra amb una finestra a cerç i una altra a sol ixent (B49-52). Abans havíem trobat esmentada la cambra del forn vers cerç i sol ixent, que tenia com a mínim tres finestres (A80-81), i un passatge al davant (A82). Segurament es tracta de la mateixa.

Hi havia una escala que muntava a aquestes tres sales: graner, cambra del reboster i cambra del forn (B53), que estaven connectades per un passatge (B54).

També en aquest passatge “que va a la cambra del forn” calgué fer reparacions (B68). Totes aquestes estances i passatges eren, creiem, al segon pis del palau vell.

La sala d'en Mont-rodon i la cambra que tenia al davant.

Davant de la cambra d'en Mont-rodon hi havia una altra cambra on s'esmenten una finestra gran d'una columna⁷⁴ i una altra finestra petita (B55-56), i un portal que sortia cap al passatge devers sol ixent. I una biga en mal estat que anava cap a la paret de migjorn (B57-59). En la cambra d'En Mont-rodon hi havia una finestra petita cap al pati que tenia davant (A83). En aquesta cambra calia reparar la porta, el llit amb coberta de fusta i el sòl (A89-90, B60, B62). Més important i costós és que calia canviar una biga de càrrega i fer-la pintar.

La capella del palau vell i la cambra al costat de la capella

A la “sala d'En Mont-rodon”⁷⁵ hi havia també una porta que muntava a una cambra que era al costat de la capella (B64). En aquesta cambra veïna de

⁷⁴ La sala d'exposicions o àmbit 2.3 en el quart i últim nivell de la torre de la Presó té dues finestres amb columna, del segle XIV, semblants a les de la façana de la Pia Almoïna, una a la façana sud i l'altra a l'oest. A la sala del costat, en la façana oest n'hi ha una altra que segons H. Pradelier és de l'últim quart del XIII, i reutilitzada en un pany de mur diferenciat de la resta i que està al costat del de la torre de la Presó (H. Pradelier, *Les parties médiévales...*, *op. cit.*, p. 238).

⁷⁵ En un cas és anomenada sala i no cambra. Com en el cas de la sala major i de la sala mitjana, deu indicar que era gran.

la “capella de dalt” hi havia una finestra on calia fer nova mitja porta i folrar l'altra meitat (B63).

La sala d'En Mont-rodon, així com l'estança més elevada i la capella que aquesta tenia al costat donaven a un pati, cobert amb un sostre (A84-85) (fig. 10).

Aquesta era la capella “superior”, la situada en el lloc més alt del pau, la capella dedicada a Sant Salvador⁷⁶. Al 1417 va ésser visitada pel bisbe Arnau de Mur (1415-1420), que esmenta que el bisbe Arnau de Mon-rodon havia creat un benefici a la capella dels Quatre Sants Màrtirs de la catedral amb obligació de dir dues misses a la setmana en aquesta capella del palau, de tenir l'altar ben ornamentat i de fer-hi cremar una làmpada nit i dia (1335-1348)⁷⁷. És l'única vegada que trobem que la capella està en bon estat. Els nostres guies de 1437 i 1460 no es prenen cap molèstia en reparar-ne res, perquè segurament ja no estava en ús. Deu anys més tard de l'última visita dels professionals, el mal ja és irreparable. El 1470 la visità el bisbe Margarit, que dubtava entre reparar-la o enrunar-la, però que deixa ben clar que la capella de Sant Salvador era a la part més alta del palau vell⁷⁸. Res no s'hi va fer, perquè el seu estat era pitjor al 1511, quan la visità el bisbe

⁷⁶ La problemàtica de les capelles del palau episcopal ha estat tractada en profunditat per la major part dels investigadors. Avui estem segurs que la capella que apareix aquí és la desapareguda capella de Sant Salvador. Ja sabem que estava situada en la part més alta del palau, però malgrat això, en no tenir clar que volien dir els textos amb “palau vell”, se li havien buscat altres ubicacions. Ara podem entendre la precisió de les paraules de la visita del bisbe Margarit que la visità al 1470, només deu anys després que ho fessin els nostres perits: “*Capella sti. Salvatoris constructa in palatio Episcopali antiquo, in altiore parte dicti Palatii.*” (J. Marquès i J. M. Marquès, Apuntes històrics..., *op. cit.*, apèndix 10).

H. Pradelier demana si no es podria trobar alguna traça d'aquesta capella. Els primers estudiosos del palau no n'hi van veure mai cap, ni jo tampoc. Recordo només abans de la rehabilitació unes traces de pintura en una paret de la part alta del palau vell, que no sé que podien tenir a veure amb les pintures antigues que va veure el bisbe Boil al 1511. El textos que presentem aquí només esmenten la capella i no se'n preocupen gens. Jo crec que aquesta capella no tenia forma absidal i que no era més que una estança de l'últim pis del palau vell. Potser se n'ha conservat alguna paret en l'estructura actual, però ja no la podem reconèixer mai.

⁷⁷ Arxiu Diocesà, P. núm. 145, Visita de Mur, foli 37. Citat per J. Marquès i J. M. Marquès, Apuntes Històrics... *op. cit.*, p. 282, apèndix VII.

⁷⁸ “*Item visitavit aliam capellam Sancti Salvatoris in dicto Episcopali Palatio antiquo institutam in altiore parte dicti palatii quam reperit destructam et sine aliquibus ornamentis... Et dictus Dnus. Episcopus, attenta ruyna dicte capelle et quia alia capella est iam in dicto palatio instituta, retinuit sibi deliberationem an debeat penitus demolari velin dicto loco aliter reparari*”. Arxiu Diocesà, p. núm. 147, Visita de Margarit, 1470, foli 82 v. Citat per J. Marquès i J. M. Marquès, Apuntes històrics... *op. cit.*, apèndix 10.

Boil, que ens assegura una vegada més que era a la part més alta del palau vell i afegeix que havia estat construïda per Arnau de Mont-rodon, del qual ja sabíem per la visita de 1417 i 1470 que hi havia instituït un benefici⁷⁹. La capella ja no surt més en les vistes pastorals. En algunes de les que acabem de veure els bisbes fan esment a l'existència d'una altra capella, que és la del palau nou, que trobarem més endavant i que es continuarà visitant el 1530 i el 1539⁸⁰. El palau episcopal d'Albí també tenia dues capelles en llocs allunyats, i encara és més gran la similitud amb el de Narbona, que tenia la de Santa Magdalena al palau vell, i la de Sant Marçal al palau nou. H. Pradalier creia que era un error la notícia esmentada de 1511 que afirma clarament que Arnau de Mont-rodon va edificar la capella de Sant Salvador, perquè amb aquesta advocació carolíngia hauria de ser la més vella, cosa que explicaria el seu mal estat en el segle XV⁸¹. Ara aquesta notícia es veu creïble, perquè la trobem pròxima a la cambra del bisbe Arnau, que segurament volia tenir una capella pròxima i no haver d'acudir a la de Santa Maria. Podia haver remodelat una capella existent des del temps del primer palau del bisbe Guillem de Peratellada. Quan en el segle XV el bisbes viuran en el palau nou, a tocar la capella inferior de Santa Maria, ja ningú no va tenir interès en mantenir la del palau vell. I a partir del moment que el bisbe Joan de Margarit i Pau edificà la nova capella dedicada també a la Maredeu,

⁷⁹ “*Dicto die visitavit capellam Sancti Salvatoris constructam in altiori parte et summitate Episcopali Palatii, per quondam Dominum Arnaldum de Monterotundo, Episcopum Gerundensem. Et eam invenit omnino desertam, solum in ea est vestigium altaris, et in pariete quasdam picturas antiquas invenit...Cessant omnia servitia. Mandat quod servitium missarum et lampadis fiat saltem in ali capella inferiori dicti palatii ad honorem bte. Marie constructa... Et attento quod iam in eodem Episcopali Palatio est alia iam dicta capella, considerata ruina istius capelle Sti. Salvatoris, retinuit sibi deliberationem an debeat in eodem loco reparari seu forsitan penitus demoliri*”. Arxiu Diocesà, p. núm. 149. Visita de Boil, foli 44 v. Citat J. Marqués i J. M. Marquès, Apuntes històrics... *op. cit.*, p. 10, nota 27 i apèndix 13. Aquests autors, creient que es referia a la capella de Santa Maria, romànico-gòtica, no poden admetre que fos construïda per Arnau de Mont-rodon al segle XIV.

⁸⁰ J. Marqués i J. M. Marquès, Apuntes històrics... *op. cit.*, p. 301 i 303.

⁸¹ H. Pradalier (Les parties médiévales... *op. cit.*, p. 214 i nota 23) s'adona del fet que per l'estat de la capella aquesta havia d'estar oblidada en un lloc del palau poc freqüentat, antic o allunyat. Tampoc no creu que una capella en aquest mal estat pogués haver estat construïda per Arnau de Mont-rodon: “*L'attribution de cette construction à ce prélat est manifestement erronée, car on ne voit pas comment une chapelle construite entre 1335 et 1348 se trouverait en ruine dès 1470 comme le signale la visite épiscopale faite à cette date pour l'évêque Margarit*”. Nosaltres sí que creiem que podia haver estat construïda, o almenys completament refeta, per aquest bisbe, perquè la trobem prop de la seva cambra. Ubicada sota teulat, al costat d'un pati, en una part del palau dedicada a serveis, no és rar el seu ràpid deteriorament.

que ha perdurat en el mateix lloc fins avui, s'aniria perdent també l'interès en la de Santa Maria del palau nou.

La casa de les gallines i el terrat

Ja només quedava examinar una algorfa que culminava el palau vell, un terrat al qual es pujava per una escaleta (A87-88). Hi havia una altra escaleta que pujava al galliner (B65). Després de parlar-nos de "la casa de les gallines", els estimadors del 1460 s'entretenen amb la teulada del pati on pel que sembla encara hi havia les mateixes cinc bigues podrides cap una canal que hi resistien dels del 1437 (A86, B66).

Nosaltres encara havíem pogut veure, en una estança de la part alta del palau vell, una enorme i rústega canal feta de grans pedres acanalades adossada a la paret. Segurament temps era temps havia estat el pati que el document ens descriu, al qual donaven la cambra d'en Mont-rodon i la capella, i la canal conduïa l'aigua a la cisterna del pati. Aquest pati superior era al sector sud-est del palau vell.

Fa falta reparar "lo sostre del dit pati que és demont la cambra del gra" amb sis-centes rajoles i un cost de més de tres lliures. Podem pensar que és el mateix pati, que no només pateix del teulat, sinó també del sòl (B67).

La cambra sota la d'En Mont-rodon

En la revisió del 1437, l'endemà d'haver acabat la inspecció del terrat, examinen una cambra sota la d'en Mont-rodon, on cal adobar la finestra (A94-95). El mateix fan al 1460, quan fa falta arreglar la porta i el passatge davant de la porta (B69-70). Sembla com si aquesta cambra tingués un altre accés, potser des de l'escala que esmentem a continuació.

La casa del balaguer o la cambra al peu de l'escala que munta de la sala major al palau vell

Tot seguit, i ja cap al final del document de 1437 els nostres guies s'ocupen de la casa del balaguer, que era al costat de la sala major del tinell (A96). Aquesta circumstància ens ha fet reflexionar força. Enteníem, d'acord amb la possible etimologia de la paraula balaguer (DECLC), que era la pallissa on es guardava menjar i palla o jaç per al bestiar i hem provat de buscar a quin costat de la sala major podia estar. No al nord, on hi havia el cementiri vell de la seu o dels negres. Podria ésser al sud, però allí nosaltres preferim ubicar-hi la cúria. A l'oest, l'espai del pati actual era

ocupat per estables i dependències ja descrites. Hem arribat a creure que aquesta casa en formava part, o estava sobre d'alguna, única manera d'estar al costat de la gran sala. Si realment era una pallissa li podia convenir un lloc elevat. O que simplement era a sota la galeria romànica, pel costat del saló del tron.

Però per paral·lelisme amb el document de 1460, preferim una altra hipòtesi. La de creure que aquesta "casa" és en realitat la cambra al peu de l'escala que munta de la sala major al palau vell, o sigui la sala de descans actual. Està al costat de la sala major i segurament tenia accés des de l'exterior, cosa que podria justificar que fos anomenada "casa". El balaguer podria ésser una persona que escombrava i que tenia cura de l'endreça del palau.

Perquè al 1460, també després de veure l'estança que estava sota la d'En Mont-rodon, examinen la cambra que és al peu de l'escala que munta de la sala major al palau vell, on calia adobar el sostre (B71). Per tant, igual que avui, hi havia una escala per pujar al palau vell des de l'aula episcopal. La cambra que tenia al peu podria haver-hi ésser l'actual sala de descans.

Segurament aquesta escala devia servir les estances més nobles del palau vell, la cambra i la rerecambra d'En Vilamarí, les estances d'En Mont-rodon i la capella, mentre que la "segona" escala ja esmentada era destinada a la zona de serveis. No era exactament l'escala actual que surt directament del saló del tron i puja cap al saló de l'arc, i que està pensada com una escala monumental, per fer una baixada solemne al saló del tron. La porta que hi dona accés des d'aquest últim lloc porta l'escut del bisbe Francisco Arévalo de Zuazo (1598-1611), que segurament va manar fer l'obra, que potser va aprofitar el mateix arc de suport que l'antiga. Aquesta devia iniciar-se a la planta baixa de la torre, a l'actual sala de descans, i portava a l'estança que era coneguda com l'habitació de les germanes, avui una sala d'exposició temporal del museu, "L'Espai", que podria ésser la cambra sota la d'En Mont-rodon. Aquí enllaçava amb l'escala construïda dins del mur que pujava a l'actual presó, que per a nosaltres podria ésser molt bé la cambra d'En Mont-rodon.

EL PALAU NOU

En tots dos documents els estimadors s'ocupen finalment del palau nou, o sigui, de les edificacions entre el pati i la plaça dels Apòstols (fig. 11). Aquest palau nou no mereix gaire dedicació al 1437, ben segur perquè el seu estat era bo, i sí una mica més al 1460.

La cambra de paraments major o inferior i la seva rerecambra

A la cambra de paraments major del palau nou calia adobar el llit i fer una porta al cancell (B74-75), i fer un cancell nou a la porta que eixia al terrat descobert (B76). Així doncs, de forma simètrica al que succeïa a l'altre costat del pati actual, on des de la sala major del tinell s'accedia per un passatge al terrat descobert sobre l'escrivania, aquí també s'accedia al terrat que devien tenir a sobre algunes de les dependències que devem haver esmentat entre les del pati, encara que no sabem quines en particular. Aquesta porta, avui tapada, és ben visible des del pati.

La cambra major de paraments tenia una rerecambra on calia reparar dos armaris i el sostre (B77-78). Aquesta rerecambra estava prop de la cambra de la guarda-roba (A100).

Els estimadors de 1437, després d'ocupar-se de la rerecambra prop de la guarda-roba, ens parlen de la cambra baix de paraments on cal reparar la xemeneia (A102), una finestra que mira cap a la Seu i un altra que ho fa cap al pati (A101). És ben bé la mateixa sala major de paraments que trobem vint-i-tres anys després, que té una rerecambra prop de la guarda-roba.

La cambra major o baix de paraments és la que, situada a la torre de ponent o del palau nou, dividida avui en dues estances, conté les primeres sales, 1 i 2, del museu dedicades al romànic. En època gòtica era una única i gran estança, coberta amb un sostre de fusta que més endavant seria substituït per una volta. Ho podia haver fet Jaume Caçador al segle XVI. Al segle XX les voltes foren substituïdes altra vegada per sostres plans, a un nivell diferent, de tal manera que sobre el sostre fals de les primeres sales del museu es poden veure les carteles que havien sostingut les bigues medievals. Tenia per rerecambra la sala per on avui s'accedeix al museu des del vestíbul, que dóna accés també a la sala "gòtica" o guarda-roba i a la capella de Santa Maria.

Com ja va notar E. Serra Ràfols la cambra inferior de paraments només comença a aparèixer en la documentació al segle XV. Ell mateix en dóna dues

cites, una del 30 de març de 1405 i una altra de l'1 d'abril de 1480⁸². Ara l'hem poguda situar amb seguretat⁸³.

Ja que en els nostres documents només s'esmenten dues cambres de paraments al palau nou, ha d'ésser en aquesta mateixa on el 6 de juny de 1462 la reina Joana, assetjada pel comte de Pallars en l'antic recinte de la Força i en situació apurada, va reunir la cort i els canonges per convèncer aquests que havien de contribuir en la defensa⁸⁴. En aquesta estança la reina va haver de suportar un llarg i erudit discurs del vicari Alfonsello, que ell mateix va transcriure a les actes capitulars, on argumentava que com que els atacants eren cristians i en realitat no volien fer mal a la reina, els canonges no havien de contribuir a la defensa. Ens ho explica amb ironia S. Sobrequès: "La reina va tenir prou presència d'ànim per aguantar aquell ruixat dialèctic, que més semblava pronunciat per enemics que per amics, i va respondre que dels clergues no en volia més que les oracions. La qual cosa, acaba dient el mateix Alfonsello, va acreditar la seva prudència i per això Déu li va concedir ésser alliberada del setge"⁸⁵.

En aquesta cambra també va jurar els privilegis de Girona el rei Joan II en presència dels seus fills, el 27 d'octubre de 1467⁸⁶.

⁸² "...in nostro Episcopale Palacio Gerund. in eius inferiore Camera paramentorum vergente ad occidente.": "...Camere paramenti inferiore Episcopalis Palacii...". Arxiu Diocesà de Girona. *Notularum* 61 foli 41 v. i *Notularum* 69, foli 133; cites de E. Serra Ràfols, La cambra de paraments... *op. cit.*

⁸³ No es tracta per tant del saló del tron, com creia H. Pradelier (Les parties médiévales... *op. cit.*, p. 239-240). Aquest era l'aula episcopal, sala major o gran sala del tinell, i quan és anomenat sala de parament, queda clar que és cap a septentrí i sobre el cementiri vell.

⁸⁴ "Et statim afuit magnificus dominus Johannes Pagès viscansellarius et alii jurisperiti in multitudine copiosa in camera paramentorum palacii episcopalis." *Resolucions capitulars*, foli 50, 51. Citades per F. Fita, *Los Reys...* *op.cit.*, LXXXVIII.

⁸⁵ Santiago Sobrequès i Vidal, *El setge de la Força en 1462*. Barcelona, 1962, p. 34.

⁸⁶ "...xxvii octobris ijsdem anni MCCCCLXVII serenissimus dominus Johannes aragonum Rex intravit civitatem Gerunde cum suo exercitu, quia frigus erat et non poterat esser comodo in campo. Et quia nox erat et tempus pluviosum, fuit porrogatum juramentum prestari solitum in novo ingressi: quia licet dictus rex intrasset dictam civitatem, non tamen intraverat ut rex. Ideo, xxvii octobris die sanctorum apostolorum Symonis et Jude, constitutus dictus serenissimus et catholicus rex et in adversis patientissimus et benignus in camera paramentorum inferiori episcopalis palacii, in presencia illustrissimorum Ferdinandi primogenitii, Petri archiepiscopi sesaraugustani et Ildefonsi magistri de Calatrava filiorum suorum, et in presencia Reverendissimi Johannis episcopi gerundensis...". Arxiu de la Catedral de Girona, *Resolucions capitulars*, foli 24, a, b. Citat segons F. Fita, *Los Reys...* *op. cit.*, XIV. J. Marquès i J. Marquès (Apuntes històrics... *op. cit.*, p. 280) fan referència a aquest jurament, que situen en el saló del tron. En un lapsus atribueixen el jurament al rei Ferran, que només hi era com a primogènit. Han estat seguits en l'error per E. Serra Ràfols, H. Pradelier i J. Masabeu.

La guarda-roba

No es diu en cap ocasió que calgui reparar la guarda-roba, llevat que cal fer portes noves a la porta que puja d'aquesta guarda-roba a la capella (B79).

De la rerecambra de la cambra de paraments major s'anava doncs a la guarda-roba, que no sembla que pugui ésser altra que l'antiga sala que s'obria a la façana per una galeria romànica, sala agençada per Andreu Bertran amb una volta gòtica amb el seu escut. Aquesta sala era al mateix nivell que la rerecambra. Avui dia s'hi puja amb uns escalons, perquè el seu sòl s'aixecà en l'última rehabilitació per deixar-lo al mateix nivell que la capella⁸⁷. Si al 1460 uns escalons estaven situats entre aquesta cambra i la capella, avui els tenim posats entre la rerecambra i la guarda-roba. Per tot això la porta que avui va planera de la guarda-roba a la capella al 1460 "pujava". La guarda-roba o sagristia és avui una sala complexa, i ja ho era quan rep la visita dels comissionats. Els murs nord i est són de rocs sense afaïçonar, com els murs de la capella que veurem tot seguit i a la qual donava pas. La paret meridional és de carreus mitjans. Al mur de l'oest, anterior al segon quart del segle XIV, ja que hi recolza al costat el mur que folra la façana exterior de la capella dels Sants Evangelistes de la catedral que és d'aquesta època, hi ha la galeria romànica amb quatre arcs separats per columnes amb capitells trapezoïdals. Al sud-est hi ha l'escala que puja a la cambra superior de paraments. Està coberta amb dues voltes de creueria gòtiques que tenen dues claus de volta i on els arcs acaben en sis permòdols o carteles, en els quals hi ha àngels que sostenen l'escut del bisbe constructor. H. Pradelier situava la construcció d'aquesta volta entre 1362-1374, en els pontificats d'Ennec de Vallterra (1362-1369) o Jaume de Trilla (1369-1374). Anava força encertat. Avui sabem que en realitat l'escut és d'Andreu Bertran (1419-1429)⁸⁸. H. Pradelier, estudiós dels palaus episcopals del Llenguadoc, creu que la galeria romànica d'aquesta sala hauria estat idònia per a aparicions i proclamacions públiques del bisbe, i que més tard la sala hauria estat modificada i destinada a una mena de sagristia. Cosa semblant es va fer al palau episcopal de Narbona⁸⁹.

⁸⁷ Josep Calzada, *La Capella de Sant Salvador... op. cit.*, p. 28.

⁸⁸ N. Soler, *Andreu Bertran... op. cit.*

⁸⁹ H. Pradelier, *Les parties médiévales... op. cit.*, p. 226: "... la salle éclairée par cette galerie fut couverte à la fin du XIV siècle par la voûte d'ogives décorée de thèmes religieux puisque le Christ et la Vierge figurent aux clefs de voûte. Il est possible que cette transformation ait répondu au souci de donner une annexe à la chapelle par la modification d'une salle voisine ou au besoin de transformer la salle existante en une sorte de sacristie précédant la chapelle épiscopale".

Això ens confirma més en el fet que és realment la guarda-roba que visiten els nostres guies fusters i mestres de cases.

La capella del palau nou

Finalment, al 1460, abans de calcular el cost de la repassada general de teulades, visiten la capella del palau nou i veuen que cal fer portes a tres fines-tres petites.

Aquesta capella encara avui dia té al seu absis romànic les tres fines-tres petites que van veure els nostres examinadors. Està situada a l'edificació absidal que té una estança inferior que és la capella dels Sants Evangelistes i una estança intermèdia sense ús, ambdues formant part de la seu, i una estança superior que forma part del palau i que és la nostra capella, dedicada a Santa Maria. La capella, actualment restaurada, mostra una certa complexitat arquitectònica. L'absis té tres finestres petites d'esqueixada i és construït tant a l'exterior com a l'interior de bons carreus de talla mitjana, els mateixos que en les estances de més avall folren murs del segle XI. Les parets interiors són de reble, que H. Pradelier considera preexistents i del segle X⁹⁰ i en elles s'han recolzat els arcs diafragmàtics, apuntats, que suporten la coberta de fusta. Aquests arcs i altres característiques ens asseguruen que la capella va ésser reformada o construïda, com asseguruen els documents que veurem tot seguit, pel bisbe Guillem de Cabanelles⁹¹. Més tard, al segle XIV, les parets van ésser decorades amb pintures⁹² (fig. 12 i 13).

Hi ha notícia d'una visita episcopal del 1340, del bisbe Berenguer d'Anglesola, on es refereixen a una del 1320. Aquesta última parlava del testament de 1245 del bisbe Guillem de Cabanelles, que havia fet donacions a la capella per ell edificada al palau en honor de Santa Maria i de tots els Sants⁹³. La capella de Santa Maria va tornar a ésser visitada al 1417, quan es

⁹⁰ H. Pradelier, *Les parties médiévales...* op. cit., p. 220.

⁹¹ H. Pradelier, *Les parties médiévales...* op. cit., p. 221

⁹² Josep Calzada, *La Capella de Sant Salvador...* op. cit., s'ocupa d'aquesta capella en la creença que era la de Sant Salvador. L'atribució que fa de les pintures al pontificat d'Arnau de Mont-rodon ha perdut ara tota la seva base.

⁹³ "Item dimittimus capelle quam edificamus in palatio Gerunde ad honorem beate Marie et omnium sanctorum...". Arxiu Diocesà. P. núm. 145, Segona visita d'Anglesola, foli 12 i 31. Citat per J. Marquès i J. M. Marquès, *Apuntes Históricas...* op. cit., p. 282, apèndix IV i V.

descriuen els ornaments que contenia⁹⁴, i al 1470, quan s'assenyala l'existència d'una campana sobre la capella⁹⁵. Al 1473 es diu que estava situada, com realment està, sobre la capella dels Sants Evangelistes de la catedral⁹⁶. Es visità també al 1502 i al 1511, quan es torna a recordar que la capella de Santa Maria havia estat instituïda per Guillem de Cabanelles⁹⁷. Es tornà a visitar encara el 1539, i al 1530 hi té lloc un acte de possessió dels seus beneficis⁹⁸.

La cambra superior de paraments

És també examinada la que anomenen “cambra de paraments pus alta del palau nou”⁹⁹, i hi fan reparar una finestra que mirava a migjorn, les parets, i una altra finestra que mirava cap al cementiri de la seu¹⁰⁰ (B80-82). I també s'ocupen de l'escala que pujava al terrat més alt del palau nou (B83). Era ano-

⁹⁴ Arxiu Diocesà, P. núm. 145, Visita de Mur, foli 17. Citat per J. Marquès i J. M. Marquès, *Apuntes Históricas... op. cit.*, p. 282, apèndix VI i VIII.

⁹⁵ Arxiu Diocesà, P. núm. 147, visita de Margarit foli 82. Citat per J. Marquès i J. M. Marquès, *Apuntes Históricas... op. cit.*, p. 282, apèndix IX.

⁹⁶ “... visitavit die xi february capellam beate Marie virginis in Palatio Episcopali supra capellam Evangelistarum constructam”. Arxiu Diocesà, P. núm. 147, Visita de Margarit, sense foliar, al final. Citat per J. Marquès i J. M. Marquès, *Apuntes Históricas... op. cit.*, p. 282, apèndix XI.

⁹⁷ “institutam et constructam per bone memorie Dominum Guilielmum Episcopum”. Arxiu Diocesà, P. núm. 149, Visita de Boil, foli 44. Citat per J. Marquès i J. M. Marquès, *Apuntes Históricas... op. cit.*, p. 282, apèndix XII i XV.

⁹⁸ Arxiu Diocesà, P. núm. 148, visita de Berenguer de Pau, foli 228; P. núm. 150, Visita de Margarit, foli 146; G 70, foli 468. Citat per J. Marquès i J. M. Marquès, *Apuntes Históricas... op. cit.*, apèndixs XIV i XVI.

⁹⁹ H. Pradelier (*Les parties médiévales... op. cit.*, p. 239-240) creu que la sala superior de paraments era el saló de l'arc, per comparació amb el saló del tron, que li és inferior i que realment alguna vegada és anomenada sala de paraments. Però al segle XV reben aquest nom les sales de la torre de ponent.

¹⁰⁰ Es tracta del cementiri que hi havia a la plaça dels Apòstols, que unes reixes separaven de la porta del Apòstols (Marquès Casanovas, *Origen i vicisitudes de la plaza de los Apóstoles, Anales del Instituto de Estudios Gerundenses*, III, Girona, 1948, p. 226-230). El cementiri estava sota el palau. Recollim una cita del 15 d'abril de 1467 “... in presentia discreti Andree Vitalis scriptoris Gerunde in cimenterio subtus palacium episcopale satis prope rexias intimavi honorabili Gabrieli de la Via ...” (*Resoluciones capitulares*, foli 20 b, publicada per F. Fita, *Los Reys... op.cit.*, XI, que l'acompanya d'una nota: “Davant de la portalada dels Sants Apòstols. Les reixes ho eren del carner, ó cementiri qui es titulava del márrech”. També l'esmenta com a “carner del marrech” Jaime Villanueva, *Viaje á Urgel y á Gerona*, *Viaje Literario a las iglesias de España*, XII, Real Academia de la Historia, Madrid, 1850, p. 178.

menada “nova” quan el dimarts 1 de maig de 1369 s’hi reuní el capítol¹⁰¹. El 14 de febrer de 1384 se cita també una cambra superior de paraments on es torna a reunir el capítol¹⁰², que segurament és la mateixa. En tenim una altra notícia del 14 de febrer de 1384, quan va servir pel mateix¹⁰³.

El terrat del palau nou

Els estimadors del 1437, en el seu segon dia de relacionar les reparacions, passen directament de la casa del balaguer al postís que hi havia al peu de l’escala davant de la cambra dalt de paraments (A97). Es tracta de l’actual balcó sobre el pati, on al segle XV començava l’escala que pujava al terrat del palau nou (A98). En aquest terrat fan adobar les sotbardes¹⁰⁴ de fusta de tot l’entorn (A99).

El palau nou ens ofereix poques dificultats. Els nostres guies no ho diuen, però des del guarda-roba s’accedia a l’escala que, procedent de la catedral en els seus trams inferiors conservats en part, permetia arribar, en un tram construït dins del mur i conservat avui dia, fins al balcó de pedra sobre el pati, que hem sentit anomenar com el balcó de Pilat, que donava accés a la sala superior o sala pus alta de paraments. Sí que esmenten, com acabem de veure, el postís que hi havia al balcó, des del qual l’escala continuava exteriorment, feta de graons de pedra, fins un replà i una porta que donaven accés al terrat

¹⁰¹ “...constitutum, congregatum et convocatum ad trinum tactum campane more solito in palatio episcopali Gerunde scilicet superios in aula nova istius palatii que est a parte occidentis et versus cimiterium ecclesie beate Marie sedis Gerunde...”. Arxiu històric de Girona, Guillem Llobet, 1/10, signatura 90. Aquesta cita, aportada per Pere Freixes (*L’art gòtic... op. cit.*, p. 30), era atribuïda al saló del tron per ell i per H. Pradelier. Si tenim en compte, però, que s’havien oblidat les paraules “scilicet superior”, que la sala era a occident i que era sobre un cementiri de la seu que no és qualificat de “vetus” com es fa sempre que es parla del cementiri dels negres, no hi ha dubte que es tracta de la sala superior de paraments, que es troba a occident, sobre el cementiri del marrec.

¹⁰² “...camera superiori Episcopalis Palacii Gerunden...”. Arxiu Diocesà de Girona, *Notularum*, 61, f. 81 v.; citat per E. Serra, La cambra de paraments... *op. cit.*

¹⁰³ “Bernardus Deo gratia Episcopus et hon. Capitulum Gerund. in Camera superiori Episcopalis Palacii Gerunden. ad trinum tactum campane more solito convocati...”. E. Serra Ràfols, La cambra de paraments... *op. cit.*, p. 375.

¹⁰⁴ No he trobar el sentit d’aquest mot. No sé si es refereixen a un passadís de fusta agafat a la paret, elevat cosa d’un metre, i que jo encara havia pogut veure, en la seva última edició i en molt mal estat, que donava la volta a tota l’estança i que permetia des d’ell albirar a través de la filera de fines-tres o, en el segle XV, entre els pilars que aquí hi havia.

cobert del palau nou, on no existien el seguit d'arcs de mig punt, sinó que hi havia els tradicionals pilars que suportaven el teulat i deixaven espai per a la defensa. Aquest tram exterior de l'escala ha desaparegut, però ha deixat senyals ben llegendors de la seva existència, que ara trobem confirmada documentalment. Avui la sala més alta de paraments està dividida en alçada en els espais 3.4 i 3.5 del museu, que a l'igual que el terrat són sales d'exposicions temporals del museu. Les carteles antigues senyalen el paviment medieval que va ésser substituït per voltes en temps de Jaume Caçador.

Les cambres de paraments presenten el problema que segurament van anar variant durant la història del palau. Així al 16 de juliol de 1384 s'esmenta una cambra de paraments episcopals cap al nord i sobre el cementiri vell de la seu¹⁰⁵. Exactament igual el 23 d'agost de 1385¹⁰⁶. I encara al 15 de maig de 1388 es torna a esmentar una cambra de paraments sobre el cementiri vell¹⁰⁷. Totes aquestes podrien ésser la sala d'En Vilamarí o saló de l'arc, o la sala "mitjana" que té a sota, o fins i tot el saló del tron, encara que aquesta última creiem que era anomenada, abans no fos la sala major del tinell, aula episcopal. A totes tres els convé la situació al nord, sobre el cementiri vell¹⁰⁸.

Del palau nou no s'esmenten les sales de sobre la rerecambra i la guarda-roba, que feia pocs anys havien estat refetes per Andreu Bertran¹⁰⁹. Segurament estaven en prou bon estat, i és probable que fossin les que ocupava el bisbe Margarit i Pau. Així ho semblen indicar dues anotacions d'Alfonsello, que exposem a continuació.

¹⁰⁵ "...camera paramentorum episcopalis Palacii Gerund., que est versus aquilonem super cimiterium vetus dicte eccl. Gerund.". Arxiu Diocesà de Girona, *Notularum* 61, foli 72; citat per E. Serra, La cambra de paraments... *op. cit.*

¹⁰⁶ "...intus Cameram paramentorum Episcopalis Palacii que est ad circium supra cimiterium vetus ipsius eccle..." . Arxiu Diocesà de Girona, *Notularum* 61, foli 83; citat per E. Serra, La cambra de paraments... *op. cit.*

¹⁰⁷ "...capitulo in Cameram Paramenti Palacii Episcopalis Gerund., que est supra cimiterium vetus". Arxiu Diocesà de Girona, *Notularum* 61 foli 41 v.; citat per E. Serra, La cambra de paraments... *op. cit.*

¹⁰⁸ Aquest és el cementiri, anomenat també "cementiri dels negres" que hi havia a l'est de la catedral, al voltant dels absis romànics, que va ésser en part ocupat pel presbiteri gòtic, i que perdurà entre la catedral i el palau episcopal i que finalment ocupava el lloc de l'actual jardí del palau, al nord del palau vell i sota el saló de l'arc.

¹⁰⁹ N. Soler, El bisbe Andreu Bertran... *op. cit.*

Al 1472 el rei Joan havia estat derrotat en el setge de Peralada. La capella reial havia caigut en poder de l'enemic. El bisbe de Girona, Joan Margarit i Pau, que hi era present, arriba a Girona, i com que era també capellà major del rei, demanà nous ornaments al capítol el dia 8 d'abril. N'hi van ésser concedits de molt rics que li van ser portats per Bernat Gili a la seva cambra superior que era al costat de la cambra de paraments¹¹⁰.

El 18 de novembre de 1473 van arribar a Girona el rei Joan i el bisbe Margarit. El capítol de la seu van anar a visitar el prelat al palau. El capítol va saludar el bisbe a la cambra superior de paraments, però una conversa més íntima va tenir lloc a la cambra que hi ha a l'extrem nord, cambra que mirava sobre el cementiri de la plaça dels Apòstols¹¹¹.

D'aquests dos fets deduïm que les estances pròpiament episcopals eren les de dalt de la torre de ponent, totes al mateix nivell: la sala superior de paraments i comunicades amb ella i més al nord, dues estances més, que el bisbe Andreu Bertran (1419-1429) havia reedificat i decorat amb enteixinats pintats. Segurament allí dormia el bisbe, i devien ésser les mateixes que havia posat a disposició de la reina Joana quan el setge de 1462, quan ell anà a viure a la catedral.

El palau nou, especialment el seu sector nord-est, era en part de construcció tan antiga com el palau vell. Si era anomenat nou és perquè havia estat reformat i ampliat recentment. Al 1378 es feien obres al palau, però no sabem on¹¹². Ja hem esmentat que al 1369 la cambra superior de paraments era nova i les obres documentades d'Andreu Bertran¹¹³. L'obra d'aquest bisbe podia haver estat més important del que tenim testimoni. Les modificacions de Jaume Caçador, que va fer desaparèixer molts enteixinats, no ens ho deixen saber.

¹¹⁰ "...in sua capera superiore, qui est contigua camere paramentorum, iste die post vespers...". *Actes capitulars*, foli 161 A. Citades per F. Fita, *Los Reys...* op.cit., XL.

¹¹¹ "Decima octava novembris honorabile capitulum decrevit visitare dominum episcopum, ex eo quod de novo applicuerat cum Regia Majestate ex provincia rossilionis. Hora ergo terciarum, comunicato per prius consilio post absolutionem generalem, ascendimus palacium omnes de capitulo. Et exhibita paternitate sue debita reverentia in camera superiori paramentorum, traxit nos ad partem in camera que est ad caput, sive latus, predictae magne camere que respicit cimiterium ecclesie; ubi leta facie nos suscepit". *Actes capitulars*, citades per F. Fita, *Los Reys...* op.cit., XL.

¹¹² E. Serra Ràfols, *La cambra de paraments...* op. cit., p. 375, que cita l'*Obra de la Seu*, 1377-1378.

¹¹³ N. Soler, *El bisbe Andreu Bertran...* op. cit.

AGRAÏMENTS

Aquest treball és una incursió d'un no especialista en el món medieval, que només puc justificar per l'interès que sento pel palau des que vaig dirigir el Museu d'Art de 1980 a 1990 i vaig participar en tot el procés de rehabilitació que va dirigir amb un gran respecte i encert l'arquitecte de la Diputació Sr. Josep M. Fina, amb la col·laboració de l'arquitecte Sr. Joan de Ribot en les primeres etapes. M'ha calgut l'ajuda de molta gent per tirar-lo endavant. Pere Freixes em va fer adonar de l'interès dels documents que en són la base, i que ell va esmentar de passada en la seva tesi. Ja fa molts anys que mossèn Josep Calzada (a.c.s.) em va encoratjar i em va ajudar molt en les primeres lectures i em va fer perdre la por a la lletra del segle XV. Molts altres amics m'han donat un cop de mà; els companys professors de la Universitat de Girona Josep Clara, Lluís To, Jordi Mascarella, Gerardo Boto i Pere Ortí, l'arxiver Santi Simón, la directora del Museu Diocesà M. Rosa Ferrer, el director del Museu d'Art Josep Manuel Rueda i tants d'altres a qui he importunat. El meu agraïment a tots ells i als autors que poc o molt s'han ocupat del noble edifici que és el palau episcopal. Els errors que ben segur que hi ha són ben meus, provocats per no haver preguntat més i no haver indagat més i millor.

APÈNDIX

Reparacions del palau episcopal de Girona

En la transcripció dels textos hem desenvolupat les abreviatures i hem accentuat i puntuat quan ens ha semblat necessari. Per a la resta hem conservat la grafia del document. Hi trobem moltes paraules i frases afegides amb lletra més menuda, que completen el text. Les hem posat entre guionets en el lloc que el text indica o, si no ho fa, en el que ens ha semblat més pròxim i escaient. Hi ha també paràgrafs, frases i paraules ratllats. Les transcrivim, entre parèntesis, sempre que ens aporten alguna informació per al nostre propòsit. Hi ha entre claudàtors la numeració dels paràgrafs, que nosaltres hi hem afegit. També indiquem amb punts entre claudàtors les parts que no hem pogut llegir i les que no hem sabut entendre.

Document A

Arxiu Històric de Girona. Arxiu de Protocols, 4/143
Notari Berenguer Ferrer, 12 de maig de 1437

Reperatio Palatii Episcopalis Gerundensis

[1] Et primo en la casa de la cort del officialat fau adobar –a ffer de nou– les portes foranes de fusta de pi e ben grossas ab bones barres e grosses e sporna ¹¹⁴ , costaran entra fusta, claus, –bagues e golfos ¹¹⁵ e altras– ferramentas e mans o iornals de mestres e acabades de totes cosas costaran	4 £	8 s	d
[2] Ítem lo teuler del segeledor qui sta prop la dita porta lo ffer tot de nou, costarà entra fusta, claus, [...] mans o jornals de mestra costarà	3 £	17 s	d
[2 bis] (Ítem les posts un stan los processos e scritures de la dita cort)			
[3] Ítem la baga de la porta petita per un entra om a la casa del scarceler, costarà de tornar entre mans de mestre e clauels	£	2 s	d

¹¹⁴ Esparna: Barra-lleva: barra de fusta gruixuda que es posa entravessada darrere una porta, amb els caps ficats dins dos forats de la paret (DCBV)

¹¹⁵ Galfó, conjunt de mascle i femella de metall que serveix per a fer girar una porta (DCVB).

- [4] Ítem per rabatra¹¹⁶ e enluyr¹¹⁷ an alguns lochs la volta de la dita cort, costarà entra cals e mans de mestra e bastiments a fer £ 10 s d
- [5] Ítem (les portes maiors principals) la porteleta de las portas del portal maior del dit Palau fa amudar e fer de nou, costarà entra fusta, claus e mans de mestra, entre totes cosas £ 18 s d
- [6] Ítem les portes de la casa del scarsaler qui hixen dins lo palau fan amudar e fer d'altres portas veyes, costaran entre claus e mans de mestre £ 5 s d
- [7] Ítem les portes de la scrivania del vicariat fan a folrar baix e fa adobar lo bauló¹¹⁸ de la cadena ab ques solien tencar de part de fora, costaran entra fusta e claus e mans de mestra e un pany de la tancadura qui y fa adobar e una clau que fa metre costarà entre tot £ 6 s 6 d
- [8] Ítem lo teuler vey del segelador de la cort del officialat sia mudat a la scrivania del vicariat alà un stà lo teuler petit qui es trencat.
- [9] Ítem fa adobar un arquibanc¹¹⁹ de la scrivania del dit vicariat un stan scriptures un fan fer adobar tres sobrapanys¹²⁰, costaran de fer adobar entra tot £ 2 s d
- [10] Ítem la casa de la presó de fust quis té ab la casa del scar-saler
- [11] Ítem la casa de la civedera¹²¹ fan a ffer baix en las portes

¹¹⁶ Aplicar a una paret la primera capa de morter, tapant els buits i juntes, abans de lluir-la (Empordà, Garrotxa, Lluçanès). Aquest sentit de rebatre, que no figura al diccionari de l' IEC, és avui encara ben viu també al Gironès.

¹¹⁷ Enluyr: Cobrir d'una capa de guix una paret (DCVB).

¹¹⁸ Bauló: Peça de ferro o de fusta que serveix per travar un pany, una porta o una finestra.

¹¹⁹ Banc llarg, amb respall o sense, que té una o algunes caixes a les quals el seient serveix de tapadora (DCBV).

¹²⁰ Planxa metàl·lica que clou el pany o tancadura i li serveix de reforç (DCVB).

¹²¹ Cambretà o departament on es guarda la civada (DCBV). Entenem que en el nostre cas és l'estança on es guarda la grana per al bestiar. Civada, del llatí *civus*, aliment, i *cibare*, donar pinso a les cavalcaures, és el mot que s'aplicava a qualsevol cereal destinat primordialment als cavalls i bèsties grosses, la civada a Catalunya i l'ordi a Castella (DECLC, II:720).

dos cardenils ¹²² de fust, costaran ab tot	£	1 s	d
[12] Ítem en la taulada de la stabla -qui és prop de les privades- fan amudar iii bigues de càrrec ¹²³ , costaran entre compra e port	1 £	15 s	d
[13] Ítem ha mester en la dita stable (una canal de fusta de xv palm de larc) iiii canals de terra de cort ¹²⁴ per reculir les aygues de la taulada e ab una bigueta per sostenir la dita canal ab cals, costarà	£	7 s	3 d
[14] Ítem ha mester en la dita taulada L teules, costaran ab port	£	4 s	7 d
[15] Ítem y ha mester myge dotzena de cabirons ¹²⁵ qui costaran	£	1 s	6 d
[16] Ítem ha mester en la dita taulada iii bigues tersanas ¹²⁶ , costaran entra compra e port	£	6 s	d
[17] Ítem per vi jornals de mestra per fer tota la obra de la dita stbla	1£	10 s	d
[18] Ítem per sis jornals de dos manobres que són necessaris per fer la dita obra	£	16 s	d
[19] Ítem fan adobar les stablies de la dita stabla, costeran de adobar ab deu concas de terra qui y falen e claus e guix e caus e arena e mans de mestra e de manobra, entre tot	£	14 s	d
[20] Ítem en lo pati descubert de la dita stabla quis té ab la sala maior del tinel del dit palau fa affer una tauladeta pus baxa segons aquí solia ésser segons sa demostra, costarà entra bigues, cabirons, teules, claus e mans de mestra e manobra, costarà entre tot	2 £	2 s	9 d
[21] Ítem fan fer portes en la dita stabla, costeran entra fusta,			

¹²² Pollagueres (DCVB)

¹²³ Bigues de càrrega

¹²⁴ Ho interpretem com canals de terra de Quart

¹²⁵ Cabiró: Biga mitjancera o relativament petita, especialment cada una de les que van col·locades de través damunt les jàsseres per sostenir un sostre o teulada (DCVB).

¹²⁶ Terçana: Biga que sosté una tramada de cairats (DCVB)

claus, tencadura e mans de mestra entra tot	£	19 s	d
[22] Ítem les privades quis tenen ab la paret dita stabla fan adobar y mester –un tros de pana– e una bigua qui fa mudar en lo sostra dalt de la dita privada, costarà ab mans de mestre entra tot	£	4 s	d
[23] Ítem en la presó qui ha portes de ferra ¹²⁷			
[24] Ítem en lo seller baix dit palau un carratel ¹²⁸ qui és disminuït e és stimat menys valer	£	10 s	d
[25] Ítem una gerra gran de tera trancada stimade de menys valer	£	11 s	d
[26] Ítem vii botes de mena ¹²⁹ qui son disminuïdes han costat de adobar			
[27] Ítem unambut disminuït stimat	£	4 s	6 d
[28] Ítem un vaxel ¹³⁰ qui fa astrenyer e fan y metra ij cercles e v [mis], costarà ab mans de mestra	£	6 s	d
[29] Ítem altra vaxell qui fa assimentar, entra fusta e mans de mestra	1 £	15s	6 d
[30] Ítem un carratel qui fa asserclar e adobar, costarà ab mans de mestra	£	2 s	d
[31] Ítem –per disminució de– un vaxellet squender ¹³¹	£	11 s	d

¹²⁷ L'acta capitular del 14 d'abril de 1474 ja esmentada l'anomena "*carcere ferreo, seu ferrato*".

¹²⁸ Barril petit, que oscil·la entre un càntir i una càrrega de cabuda i serveix principalment per tenir vi (DCVB).

¹²⁹ En les accepcions del mot "bóta" del DCVB la "bóta de mena" només és explicada per dos textos. El més aclaridor és el segon (Bans de 1372 a 1378, arxiu municipal de Barcelona): "D'alcun temps ençà alsunes males persones enganadores de la cosa pública haien minuades ho fetes minuar contra Déu e justícia les botes de mena les quals vénen de les parts de Nàpols e daltres parts ab vin blanc e vermell en Barchinona les quals bótes de mena hauien acustumat de tenir iiii somades e j cafiç de barchinona".

¹³⁰ Recipient de fusta per tenir vi, especialment la bóta gran, cilíndrica, sense gens o gairebé gens de ventre.

¹³¹ Pot voler dir que l'atuell regalima, perd contingut: Anar d'esquëndil: tenir diarrea; escandilada: diarrea abundant.

[32] Ítem una bota colcresa ¹³² en que y a mester ii cerclas, costeran	£	s	4 d
[33] Ítem per disminució de una altra bota colcresa	£	6 s	d
[34] Ítem en la casa del pastreny ¹³³ del dit palau fa adobar lo cubertor de la pastera maior, costarà ab lo mestra entra tot	£	1 s	d
[35] Ítem en la stabla quis té ab lo celler del dit palau un fan tepar ii forats e adobar la peret de la stabla e [Ia] conqua de terra, costarà entra tot amb les mans del mestra e del manobra	£	6 s	4 d
[36] Ítem en l'altra stabla pus prop següent (fa a ffer a obs una post per fer compliment a la porta) fa adobar la porta (qui és a la presó dita porta) qui és a la presó de la porta de ferra, costarà ab forelat e bagues ¹³⁴ e claus e mans de mestra entra tot	£	2 s	d
[37] Ítem en la stabla deiús la cambra de paraments a mester ii bigues e ii conques de terra ab un cayrat de roura qui fa metra, costerà ab claus e mans de mestres e un anel de ferra qui y fal e ii corteras de cals e un sac de guix e arena e port, entra tot	£	17 s	6d
[38] Ítem la una porta de la dita stabla fa affer de nou, costarà entre fusta, claus e un forrelat ques a mester ab ses bagues e mans de mestra, stimat tot	£	12 s	d
[39] Ítem en l'altra stabla vers la Seu ha mester ii anels de ferra an les stablia, costaran	£	1 s	d
[39 bis] (Ítem en lo –primer– sostre –del puiant de la escala– de la cambra del estudi fa amudar una bigua –de pin– [trencada])			
[40] Ítem en la porta de la entrada de la sala gran del tinel qui fan affer totes noves, costaran entre fusta, claus e forrellat –ab bagues de ferra– ab son pany e clau e mans de mestres, costerà entre tot	3 £	6 s	d

¹³² No sabem identificar aquest tipus de bóta. Potser es tracta de la bóta congrenyada (DCVB: bóta).

¹³³ Pastera (DCVB).

¹³⁴ Peça de ferro d'una cama roscada i amb anell al cap.

[41] Ítem fau a fer de nou iii portes del armari qui és altar de la dita gran sala del tinel e les altres portes fau adobar, costeran entra fusta, claus, baguas e ii forelats de ferra ab los claus qui y falten e mans de mestra stimat entra tot	1 £	2 s	3 d
[42] Ítem fau ampostar ¹³⁵ los pedrissos del costat de la dita sala, costeran entre fusta, claus e mans de mestres	3 £	10 s	d
[43] Ítem en la cuberta dalt de fust de la dita sala fa mudar una bigua de aubra pol ¹³⁶ , costarà mesa ab mans de mestra e de manobra	£	11 s	d
[43 bis] (Fa adobar i crecer tant com se demostra que)			
[44] Ítem lo pedrís de guix qui és a l'entrada de la dita sala, costarà entre loses, guix e mans de mestra e manobra	£	12 s	d
[44 bis] (Ítem lo sol de la dita sala qui fa araparar costarà)			
[45] Ítem lo sol de la dita sala qui fa an moltes partides a rape- rar e adobar de caus e de guix, costarà ab mans de mestra e de manobra	3 £	s	d
[46] Ítem en lo sostra de la sala mijana fan amudar 4 bigues qui costeran mesas ab mans de mestre e manobra e cals e arena	1 £	6 s	d
[47] Ítem en la casa del rebost (ha unt fan amudar vii bigues), –per lo sostra qui és an el fa enserir e fa metra una bigua nova mig a mig de la dita casa [airam] e iiii bigues noves per larc ii [...] cap que [...] les bigues del dit sostre–, qui costeran meses ab mans de mestra e manobras e cals e arena	1 £	16 s	d
[48] Ítem fau fer de nou les portes de la finestra rexada del dit rabost, costaran entre fusta e una baula e claus e mans de mestra	£	6 s	6 d
[49] Ítem en la casa del oli fau affer portes (d'altra fusta del Palau) –de les portes del portal maior de la sala del tinel–, costaran de fer ab pany e clau e mans de mestre	£	5 s	d

¹³⁵ Empostissar.

¹³⁶ Arbre poll, pollancre o xop (*Populus nigra*).

[50] Ítem en les piles olieres de la dita casa fan a fer a dues cubertor de fusta nova e lo cubertor de la una fa adobar e fa metra un tornet ¹³⁷ , costeran entre fusta, claus e ii bardelets e dues claus qui y fan a fer e tornets per les portes noves e mans de mestra	1 £	5 s	7 d
[51] Ítem lo portal qui ix al pati qui és devant la cuyna fa affer una porta d'altra fusta veyda del dit palau, costerà entre claus e mans de mestra	£	5 s	d
[52] Ítem les portes foranes del portal del dit pati fan totes borrar de nou, costerà entra fusta, claus e mans de mestra	£	7 s	d
[53] Ítem la taulada qui és (dessobra) en lo dit pati devant de la cuyna, costerà entra teules qui y falten e mans de mestra e manobre e caus	1 £	2 s	d
[54] Ítem en lo sostra de la casa devant la privada fa mudar una bigua qui costerà ab mans de mestra e de manobra	£	5 s	d
[55] Ítem fa adobar la taulada de la cuyna comuna del dit palau, costerà entra teules qui y falten e mans de mestre e manobre	£	6 s	d
[56] Ítem ha mester portes noves en la finestra de la dita cuyna, costerà entra fusta, claus e mans de mestra	£	11 s	d
[57] Ítem fa adobar la un sostra mijà del armari de la dita cuyna, costerà entra fusta e claus e mans de mestra	£	1 s	6 d
[58] Ítem fa adobar la postera de fust de la dita cuyna qui serveix astobar la carn e peix, costerà entra una бага de ferra qui y fal e clauels	£	s	5 d
[59] Ítem (en) la porta de la finestra de la casa sopra la sisterna apelade gorda meniar, costerà entre claus e mans de mestres	£	2 s	d
[60] Ítem la paret de mà dreita de la entrada del verger qui és de pedra e de brac ¹³⁸ qui fa a desfer tota dalt a bax e tornar fer de pedra e de brac –e de fer e tornar a fer amb pedra e cals lo pilar			

¹³⁷ Galfó, conjunt de mascle i femella de metall que serveix per a fer girar una porta (DCVB).

¹³⁸ Fang (DCVB).

que aquí és–, costarà de tornar fer entra caus per rebatra e mans de mestre e de manobra	2 £	10 s	d
[61] Ítem fan a fer portes de fusta vey a la privada que és prop lo pati de la cuyna, costeran entre claus e mans de mestra	£	3 s	d
[62] Ítem en la –xemenea de la reracambra– cambra d’En Villamerin ¹³⁹ fan a ffer portes noves qui costeran entre fusta, bagues de ferra, claus e mans de mestra	1 £	1 s	d
[63] Ítem en la cambra d’en Vilamerin en la porta del cancel fa a metra una bagua nova stenyada que costarà ab clauels e mans de mestra	£	1 s	d
[64] Ítem en la dita cambra fan a mudar vers la ximenea dues biguas, costeran –meses e pintades ab listons– ab mans de mestra e de manobra	2 £	s	d
[65] Ítem fa a ffer de nou la porta de la finestra petita d’una retxa de la dita cambra, costarà entre claus e mans de mestres	£	5 s	d
[66] Ítem fan adobar les portes de la finestra maior de la dita cambra, costerà entra fusta, claus e listons e mans de mestra	£	5 s	d
[67] Ítem per –rebatra– e enluyr las perets de la dita cambra, costerà entre cals, guix, arena e mans de mestra e de manobra	3 £	5 s	d
[68] Ítem en la –segona– escala qui munta (de)vers la cuina al palau vey fa a ffer una porta lavadissa sopra la dita scala de fusta vey a, costerà entra fusta, bagues e golfos e forelat –claus– e mans de mestra	£	11 s	8d
[69] Ítem en la finestra que és prop la dita scala vers migiorn fa a ffer portes noves, costeran entra fusta, claus e una baula e mans de mestra	£	8 s	8 d
[70] Ítem en lo portal qui monta e va vers la cambra del coc fan a ffer portas noves, costaran entra fusta, claus e forrelat e pany e clau e mans de mestra	£	13 s	d
[71] Ítem en la finestra que és en lo pessatge qui va vers lo verger de la sacristia maior fa metra alt una post per rera linda,			

¹³⁹ Guillem de Vilamarí, bisbe de Girona (1312-1318)

costarà entra fusta e mans de mestres	£	1 s	6 d
[72] Ítem en lo dit pessatge qui va vers la cambra del coc, lo losar vers la cuyna fa a metra iiii cinc cimelers e un loc de perfil del losat, costerà ab mans de mestra	£	7 s	d
[73] Ítem en la cambra qui és a la un cap del dit pessatge apellade cambra dels scuders –fan fer portes noves–, costeran entra fusta, claus, forrelat, pany e clau e baula e mans de mestra	£	19 s	6 d
[74] Ítem la finestra de la dita cambra fan fer totes noves, costeran entra fusta, claus e mans de mestra	1 £	2 s	d
[75] Ítem fa arreperar en molts locs, costerà entre cals, guix, arena e mans de mestra	£	5 s	d
[76] Ítem en la porta de la cambra del coch fan a ffer portes de nou, costeran entra fusta forrelat e pany e clau e mans de mestra entra tot	£	12 s	d
[77] Ítem en la casa de la privada quis té ab la cambra del coc fan a ffer portes, costeran entra fusta, claus e mans de mestra	£	10 s	d
[78] Ítem en la cambra dalt del gra fau amudar ii bigues e lo tegel ¹⁴⁰ del sostra qui fa (adobar) mudar un gran tros e e adobar un tros de pana, costaran meses ab ma de mestra e manobre	1 £	13 s	6 d
[79] Ítem en la cambra del reboster fa a ffer vers ponent una porta de finestra. Ítem en l'altra finestra vers migjorn una porteleta petita, costerà entra fusta, claus, bagues e mans de mestra	£	5 s	8 d
[80] Ítem los losats de la cambra del forn vers cers e sol ixent que són enderrocats fan tornar a fer de loses e de guix –ab dos finestres que y an– costarà de tornar a fer ab loses, guix e mans de mestra e manobra –e portes e fusta e claus per tres finestres de la dita cambra e bagues e baules– entre tot	1 £	19 s	5 d
[81] Ítem fan fer portes en la portaleta dita cambra, costeran entra fusta, claus, bagues que y a, forrelat, pany e clau e mans de mestres	£	14 s	d

¹⁴⁰ Tegell. Cadascuna de les peces de fusta curtes que es col·loquen de biga en biga, en sentit perpendicular a aquestes, i serveixen per a sostenir la teulada.

[82] Ítem la taulada del pessatge que es devant la dita cambra del forn fa adobar, costerà entre teules qui y falten e mans de mestra			
[83] Ítem en la finestra petita del pati que és devant la cambra d'en Monrodon fa fer porta, costerà entre fusta, claus e mans de mestra	£	4 s	d
[84] Ítem fa amudar una bigua del pati del dit sostra prop la dita finestra e mudar iii fules de tegel del dit sostra, costerà mesa ab mans del mestre	£	16 s	d
[85] Ítem lo sostre del pati davant la capella fa cluir de fusta devant le scale –e canal e fa ab forelat, pany e clau– porta, costarà entra fusta e claus e mans de mestra	2 £	11 s	11 d
[86] Ítem la taulade del dit pati fa arreforsar per rahó de 5 bigues que són podrides vers la canal que aquí és en que fa metra una bigua del pilar a la peret de amitjorn unt és la canal e una altra bigua de la peret de ponent entra a la dita bigua travessere per tenir los caps de les dites bigues pudrides, costeran meses e posades –ab cals e arena– ab mans de mestre e de manobra	1 £	s	6 d
[87] Ítem en lo algorfa o terrat del palau vey fa adobar la porta de cabirons, costerà de adobar entra claus e mans de mestra	£	1 s	6 d
[88] Ítem en la porta que és al cap de la scaleta per un pugem a la dita algorfa prop la canal fau fer portes noves, costeran entra fusta, claus, forelat e bagues e mans de mestra	£	10 s	d
[89] Ítem en la porta de la cambra d'En Monrodón ¹⁴¹ fa fer un pany e clau, costerà mes e posat	£	2 s	d
[90] Ítem en la cuberta de fusta de sobra lo lit de la dita cambra fa a fer una fulla en loc de una que n'y a de trencada, costerà mesa ab mans de mestra	£	3 s	6 d
[91] Et hec omnia venerabile Michael Peris [...] novom[...] memoratum verbotim petiit et requisivit in fine [...] unumet plu-			

¹⁴¹ Arnau de Mont-rodon (1335-1348) o Bertran de Montrodon (1374-1384, bisbes de Girona. Segurament el text es refereix al primer, que va actuar en aquesta part del palau. Ja hem vist que se li atribueix la construcció de la capella del palau vell dedicada a Sant Salvador, i l'haver-hi instituït un benefici.

rima publicum et pubblica instrumentum et instrumenta per me dictum et inferius scriptus discreti Ferrari Sa Sala notarii [...]

[92] Ceteram antem die lune qui erat XIII die dictus mensis madi anno supradicto a Nativitate Domini MCCCCXXXVII in presentia [...] Ferrarii Sa Sala notarii et [...]

[93] Die sabbati xi madii et anno a Nativitate Domini MCCCCXXXVII honorabilis Petrus de Bargadano sacrista secundus ecclesie sedis Gerunde comissarius deputatus per honorabilis Capituli dicte ecclesie et instante honorabilis Michaelis Peris procuratore domini episcopo Gerundam fecerunt reperationem palatii episcopalis Gerunda in modum supradictum mediantibus Petrus Ciperers et Antonio Marconii cuibus fusteriis et magistris donorum.

Testes discretus Petrus prebiter benefficiatus et Georgius Mijany clericus benefficiatus in Sede et Petrus Marqués civis Gerunde.

[94] Primo en la cambra que es deiús aquella d'En Monrodon fa adobar una cardenera de fust, costerà ab mans de mestra £ s 6 d

[95] Ítem les portes de la finestra de la dita cambra fan a ffer de nou, costeran entra fusta, claus, baula e mans de mestra £ 11 s 11 d

[96] Ítem en la casa del balaguer¹⁴² que és al costat de la sala maior del tinel fau a ffer de nou 2 portes, fa adobar en guix un poc lo portal de la una porta, costarà entra fusta e la бага e claus e mans de mestra 1 £ 2 s d

[97] Ítem fa adobar lo postís qui és al peu de la scala del terrat devant de la cambra dalt de parament –un fan fer porta de nou–, costerà entre fusta, claus e fer [...untes...] de ferra e mans de mestra 2 £ 7 s 6 d

[97 bis] (Ítem la porta de la cambra de paraments fa adobar,

¹⁴² Aquesta paraula ha d'ésser un derivat de bàlec: residus de palla i de la pellofa que cobreix el gra de blat; nom de diverses leguminoses semblants a la ginesta i el ginestell: *Genista purgans*, argelaga negra (*Calicotome spinosa*) o gòdua (*Sarothamus scoparius*). Està emparentada amb l'occità *balai*, ginesta, d'on vé el francès *balayer*. J. Corominas dedica a l'etimologia de la paraula bàlec set pàgines del DECLC, però no indica pas que balaguer pugui ésser altra cosa que un lloc on creixen bàlecs. Creiem que es podria tractar de l'estança on es guardava el jaç per al bestiar del palau, i per això volíem situar aquesta casa al pati. Però després ens hem adonat que cal ubicar-la entre la sala major i la cuina, i que és més probable que sigui l'estança ocupada pel balaguer, que podria ésser qui fa escombres de bàlec (segons em comentà el professor Jordi Mascarella), i potser en el nostre cas un hipotètic encarregat d'escombrar i endreçar el palau.

costarà en...)

- [98] Ítem fa anfortir e adobar la porta de la scala del terrat del palau nou –un pal, una baga–, costerà entra fusta e la baga e claus e mans de mestra £ 1 s 6 d
- [99] Ítem en lo terrat del dit Palau nou fau affer –de nou– totes les sotbardes [...] e entorn del dit terrat de fusta, costerà entre fusta [...] cabirons, teules, caus –guix– e arena e clauels e mans de mestre e de manobre, costerà entra tot 6 £ 18 s d
- [100] Ítem en la (re) reracambra prop la cambra de la gordoroba ha mester una fulla dalt en lo sostra –qui y falta–, costarà entra la fulla –carrics– e mans de mestre £ 12 s d
- [101] Ítem en la cambra baix de parament fay a ffer -de nou- una porta de finestra que gorda envers la seu e aquella quen leveran qui fa ametra en una altra finestra de la dita cambra que gorda envers lo pati, costerà entra fusta, claus e una bagua -de ferra- e mans de mestra £ 17 s d
- [102] Ítem la ximenea de la dita cambra fa adobar, costerà entra caus e guix e mans de mestra e manobra 1 £ 2 s d
- [103] Ítem en la general reparació ha menester (cinccentes teules) –recorrer les teulades e adobar– e sols de sostres e tepar forats -dels quals no ha perlat-, costerà entre caus e guix, arena, cabirons, claus, teules e mans de mestra e de manobre. 10 £ 12 s d
- [104] Hec omnia dictus venerabilis Michael Peris procurator prefatus petiit et recoquisiuit in fine [...]
- [105] Amplius vero post [...]
- [106] Die lune xii madii et anno a Nativitate Domini m cccc xxxvii honorabilis Petrus de Bargadano sacrista secundus ecclesie Gerunde comissarius deputatus per honorabilis capitulum dicte ecclesie et instante honorabilis Michael Periz procurator venerabili domini epicopi Gerundam fererunt reperatione palatii episcopalis Gerundam in modum supradictum mediantibus Petrus Ciperes et Antonio Marconi fusteriis et magistris domorum.
Testes Petrus Puig prebere beneficiatus et Gicorgius Mijany clericus beneficiatus in Sede et Petrus Marquès

Document B

Arxiu Històric de Girona. Arxiu de Protocols, Girona
4/184

Notari Berenguer Ferrer Sasala, 29 de febrer de 1460¹⁴³

- [1] Et primo en la casa de la cort del official fan areperar les portes foranes, entre totes coses £ 5 s d
- [2] Ítem per rebatre e enluir alguns locs de la volta dita cort, costarà entre cals e mans de mestre o bestiments a fer ij £ iiij s d
- [3] Ítem les portes del portal maior del dit palau fa ametre tres baras, ço és una bax a la porte principal e al guisquet¹⁴⁴ dues, costarà ab los claus e mans de mestre entre tot v sous £ v s d
- [4] Ítem les portes de la casa del scarceller qui ixen dins lo palau fan amudar –e fer– noues les portes de fuste de poll, costaran entre claus, fuste, e mans de mestre entre tot j £ ij s d
- ijj £ xvj s d
- [5] Ítem les portes de la scrivania del vicariat fan adobar e folrar de part de fora, costarà entre claus, fuste e mans de mestre £ iiij s d
- [6] Ítem fa adobar e reperar l'arquibanc de la scrivania del dit vicariat un stan scriptures e fan si a fer tres cubirons de fust, costarà de fer adobar entre tot £ viij s d
- [7] Ítem la casa de la presó de fust quis té ab la casa del scarceller fa ametre una biga dalt en lo sostre e atapar alguns forats, costarà entre tot £ vj s d
- [8]. Ítem en la casa de la civedera fan affer dues portes als

¹⁴³ Reproduïm enterament el document de 29 de febrer de 1460, fins i tot amb les columnes de la dreta del document, on hi ha el cost de cadascuna de les reparacions, cost que dona una idea de llur importància. Al final de cada pàgina de l'original hi figura el compte parcial, que s'ajusta sempre perfectament a la suma de les quantitats que figuren a la dreta. El cost total l'hem calculat nosaltres: 115 lliures, 1 sou i 6 diners.

¹⁴⁴ Llisquet

NARCÍS SOLER I MASFERRER

granés d'arbre poll, costarà entre fusta claus bagues e mans de mestre	j £	s	d
[9] Ítem (la taulada) les privades comunes ¹⁴⁵ fan adobar ab dues canes de tagell, costarà entre claus e mans per tot	£	viii	s d
[10] Ítem en la presó qui ha portes de fferro fa amudar lo pany dalt e lo forrellat qui fa adobar e refermar les bagues del forellat baix, costarà entre tot	£	vii	s d
[11] Ítem en la case del pastreny del dit palau fan a folrar les portes baix e metre un listó de fusta de poll, costarà entre fusta claus e mans de mestre	£	ii	s d
[12] Ítem fan a ffer unes portes al celer d'arbre poll, costaran entre fusta claus e mans de mestre per tot	j £	ij	s d
iii £ xviii s d			
[13] Ítem en la stabla vers la cambra fa a fer la una porta de fuste de poll e l'altra afolrar baix e alt, costarà entre fusta claus e mans de mestre	£	xij	s d
[14] Ítem en la porta de la sala del cap de la scala fa ametre una bara de fust baix e recluar los golfos, costarà entre tot	£	ij	s d
[15] Ítem les portes de la entra[da] de la sala fa ametre un listó dalt a baix d'arbre blanch e folrar les portes aximatex d'arbre blanch, costaran entre la fusta claus e mans de mestre	£	xij	s d
[16] Ítem en lo armari qui és al cap de la dita sala fa una porta bax de fusta de poll, costarà entre fusta claus bagues e mans de mestre	£	iiij	s d
[17] Ítem lo sol de la dita sala qui fa en moltes pertides araperar e adobar de caus (e de guix) ab tresbol, costarà (etraspoll) etrespexe e tauló picat, entre mans de mestres e manobras per tot	v £	x	s d

¹⁴⁵ Cambres privades comunes. Letrines per a ús de tot el personal del palau.

[18] Ítem en la casa del rabost fa a ffer de nou la porta de la finestra fferada de fusta de arbre blanch, costarà entre fusta claus e mans de mestre	£	xi s	d
[19] Ítem en una pica d'oli mige porte qui stigua clavade ab aquella qui ya u és e fay a fer llaude de ferre e una clau per tot	£	ij s	vj d
vij £ xiiij s vj d			
[20] Ítem en la casa de l'oli fan a ffer portes noves de fuste de poll, costarà entre la fuste claus e mans de mestre per tot	£	x s	vj d
[21] Ítem en lo portal qui ix al pati qui és demont la cuina fa a ffer portes noves de fuste de poll, costarà entre fuste claus e mans de mestre	£	viiij s	d
[21bis] (Ítem en lo sostra de la casa devant la privada)			
[22] Ítem en la cuiyna fa adobar lo fogó del alar ¹⁴⁶ , costarà entre pedres cals e mans de mestre	j £	ij s	d
[23] Ítem fa adobar lo armari de la dita cuiya, costarà entre reperar e claus e pany e mans de mestre	£	ij s	d
[24] Ítem en la porta per on ix la vianda de la dita cuiya fa ametre dues pots de poll, costarà entre fuste claus e mans de mestre entre tot	£	viiij s	d
[25] Ítem la porta de la cuiyna fa a folrar baix de fuste d'arbre de poll, costarà entre fuste claus e mans de mestre	£	ij s	d
[26] Ítem en la casa sobre la cisterna fa adobar lo portal de guix e folrar la porta e fer en la finestra reixade portes noves de poll costarà entre guix fusta e mans de mestre	£	xij s	d

iiij £ iiij s d

[27] Ítem les portes de la entrada del verger fan a fer noves de fuste (de poll) d'arbre blanch qui age entorn cotra dits d'espès costarà ab la fuste claus bagues e mans

¹⁴⁶ El fogó de la llar

de mestre	j £	xiiij s	d
[28] Ítem en la boca de la cisterna fa a fer portes noves d'arbre blanch, costerà ab la fuste claus e mans de mestre	£	v s	d
[29] Ítem en la finestra reixade de la reracambra d'En Vilamarin fan a fer portes d'arbre poll, costerà entre fuste e mans de mestre	£	viiij s	d
[30] Ítem en la xemanere de la reracambra de la cambra d'En Vilamarin fan a fer portes noves qui costaran entre fuste, bagues de ferre claus e mans de mestre	£	xviiij s	d
[31] Ítem en lo armari de la dita reracambre fan a fer dues portes noves e la meytat de la cuberta de dalt e un [miga] de fusta d'arbre blanch, costerà entre fusta e mans de mestre e claus	£	x s	d
[32] Ítem en la porta de la dita reracambre fa areclauar los listons e barres, costerà claus e mans de mestre	£	j s	d
[33] Ítem en la cambra d'En Vilamarin en la porta del cancel fa ametre un listó dalt a baix qui costerà entre fusta, claus e mans de mestre	£	ij s	d
[34] Ítem fan a folrar les portes de la finestra maior de la dita cambra de part de fora costerà entre fusta claus e mans de mestre	£	iiiij s	d
4 £ j s d			
[35] Ítem per rabatre e luir un tros de la paret de la dita cambra qui és vers tremontana, costerà entre calcs guix arena e mans de mestre e de manobre aximatex per adobar la xemeneia per tot	ij £	s	d
[36] Ítem en la segona scala qui munta vers la cuyna al palau vey fa a fer una porta lavadissa sobre la dita scala de fusta nova d'arbre poll, costerà entre fusta, bagues e golfos e forelat e claus e mans de mestre, e per adobar (alguns sca..) la dita scala, per tot	j £	ij s	d
[37] Ítem en lo portal qui munta e va vers la cambra coch fan a fer portes noves, costerà entre fusta claus e forrellat e pany e clau e mans de mestre	£	xiiij s	d
[38] Ítem en lo sostre de la dita scala fa areperar e tapar			

forats e reperar un cap d'escala de pedre, costarà entre calcs e mans de mestre £ xvj s vj d

[39] Ítem en la finestra qui és en lo pessatge que va vers lo verger de la sacristia maior fa metre alt una post per rera linda, costarà entre fusta e mans de mestre £ j s vi d

[40] Ítem en lo dit pessatge qui va vers la cambra del coc lo losat vers la cuyna fa ametre iij arets per reforçar lo dit losat e rebatre e rempendre de part de fora e tepar alguns forats, costarà entre guix, calcs e losas e mans de mestre e de manobra j £ viij s d

vj £ vj s d

[41] Ítem en lo sostre del dit pessatge fa adobar e enterar, costarà entre terre e tegel e mans de mestre e manobre £ x s d

[42] Ítem en la porta de la cambra dels scuders fa afer un pany de baleste e per adobar la finestra de la dita cambra e dite porta, costarà per tot £ iiij s vj d

[43] Ítem en la casa de la priuada quis té ab la cambra del coc fa a fer cela en la dita priuada e a la porta de la dita priuada fa a fer una bagua de ferre, costarà per tot £ iiij s d

[44] Ítem a la porta de la cambra del dit coc fa a fer un ferret e clau qui costarà entre tot £ iij s d

[45] Ítem en una altra priuada qui és aprés aquella del coc fa a fer portes noves, costaràn entre fusta e bagues claus e mans de mestre £ xij s d

[46] Ítem la cambra del graner es stada vista la qual està bé exceptat un tros de pane que fa emetre sobre la porta e dos trossos de tagell, costarà tot de ma de mestre £ v s d

[47] Ítem en una cambra petita devant la cambra del gra devers migjorn fa a ffer una porta de finestra a la paret de migjorn e una altra finestra de fusta al postís e portes a la dita cambra ab golfos e bagues, costarà entre fusta, claus, golfos, begues e mans de mestre j £ v s d

iiij £ iiii s vi d

[48] Ítem en la dita cambra per adobar lo sostre alla unt és descarnat del entibolat, costarà entre reyolles, cals, mestre e manobre	£	xij s	d
[49] Ítem en la cambra qui stà contigua al costat de la cambra del gra vers sol ixent fa affollar les portes de la finestra de vers cers, costarà	£	ij s	vj d
[50] Ítem en l'altra finestra qui és vers sol ixent fa affollar les portes, costarà	£	ij s	vj d
[51] Ítem al sostre de la dita cambra fa areperar e a y metre C reyoles qui costarà entre les dites reyoles, cals, mestre e manobre	£	xij s	d
[52] Ítem per barar la porta de la dita cambra entre barras e claus e ma de mestre	£	ij s	d
[53] Ítem per reperar le scala qui munta a les dites tres cambres entre fusta claus e mans de mestre	£	iiij s	d
[54] Ítem per adobar lo pessatge entre reyola, cals, mestre e manobre, costarà entre tot	£	iiij s	d
[55] Ítem en la sala devant la cambra d'En Monrodon fa affer portes a la finestra gran de una colona costarà entre fusta, claus, bagues e mans de mestre	j £	ij s	d
[56] Ítem en l'altre finestre petita de la dita sala fa a fer porta, costarà entre fusta, claus e mans de mestre	£	iiij s	d
		ij £	v s d
[57] Ítem en un portal de la dita sala qui ix al pessatge devers sol ixent fan affer portes, costarà entre fusta, claus, bagues, forrolat e pany e mans de mestre	j £	v s	d
[58] Ítem per reperar lo sol de la dita sala, costarà entre guix, cals e enluir alguns lochs de la dita sala e mans de mestre e de manobre	j £	ij s	d
[58 bis] (Ítem fa amudar -una bigua- del pati del dit sostre prop la dita finestra) ¹⁴⁷			

¹⁴⁷ Aquesta frase sense sentit i ratllada és copiada del paràgraf 84 del document de 1437.

[59] Ítem fa amudar en lo sostre de la dita sala una bigua vers la paret de vers migjorn e quatre o sinch tagells, costarà entre mans de mestre e tot	£	xviiij s d
[60] Ítem en la cambra d'En Montrodon fa a fer en la cuberta de fusta sobre lo lit de la dita cambra mudar una fulla en loch de una que ny ha trenquade, costarà entre mans de mestre e la fulla	£	iiij s d
[61] Ítem en lo sostre de la dita cambra fa amudar una bigua de càrrech en esmena d'una que ny ha trenquade, costarà entre la bigua, mans de mestre e manobre e pintar la dita bigua	v £	x s d
[62] Ítem per reperar lo sol de la dita cambra en alguns lochs entre guix, cals e mans de mestre costarà entre tot	£	vij s d
		viiiij £ iiiij s d
[63] Ítem en la cambra qui és al costat de la capela de dalt fa a fer en la finestra mige porta e folrar l'altra miga porta vella qui resta e parts a la porta de la dita cambra, costarà entre fusta, claus, forrellats e mans de mestre	j £	ij s d
[64] Ítem a la porta qui munta de la sala d'En Montrodon ya dessús dit a la dita cambra fa a fer altres portes, costarà entre fusta, claus e forrellat e mans de mestre	£	xj s d
[65] Ítem en la scala qui munta a la case de les galines fa affer un bescaralet ¹⁴⁸ al costat de la dita scala e dobar l'escala e fer lo bescaralet costarà entre fusta, claus, e mans de mestre	£	vj s d
[66] Ítem en la taulade del pati fa arreforsar per rahó de cinch bigues qui són podrides vers la canal que aquí és, en que fa metre una bigua del pilar a la paret de migjorn unt és la canal e una altra bigua de la peret de ponent [entro] a la dita bigua trevessere per tenir los caps de les dites bigues podrides, costaran meses e posades ab cals e arena ab mans de mestre e de manobre	ij £	iiiij s d

¹⁴⁸ Cara posterior d'una porta o d'una fusta, la cara oposada a la bona (DCVB).

[67] Ítem en lo sostre del dit pati qui és demont la cambra del gra fa enregolar en los lochs unt no ha tirbol an mester sis centesç reyoles vii cortars de cals, costarà entre mans de mestre e manobre

iiij £ vj s d

vij £ viiiij s d

[68] Ítem al pessatge qui va a la cambra del forn fa ametre una barra del pilar del dit pessatge fins a la paret de la cambra del forn segons les altres qui y són, costarà per tot

£ iiij s d

[69] Ítem en la porta de la cambra qui es deiús aquella d'En Montrodon fa adobar la dita porta ço és que hi fa ametre un listó per polegere e una reralmida de una post, costarà per tot

£ iiiij s d

[70] Ítem en lo pessatge devant la dita porta fa enreyolar a y metre cent reyolas dues costeres de¹⁴⁹, costarà entre mans de mestre e manobre per tot

£ xij s d

[71] Ítem en la cambra qui es al peu de la scala qui munta de la sala maior al palau vey fa adobar lo sostre del [peiment] en què fa mester xvii posts de un palm d' ampla cascuna x de larch, costaran entre la fusta, claus e mans de mestre

£ xviiiij s d

[72] Ítem l'empits del pessatge qui va de la maior sala al terrat descubert demont la scrivania fa adobar a y metre quatre corteres de cals e i ayn rejoles cent, costarà entre mans de mestre e per tot

j £ s d

[73] Ítem en lo terrat descubert que és demont la scrivanie fan arebblir totes les iuxtes del enreyolat perquè es plou en la scrivanie, costarà entre teulas e cals e mans de mestre

j £ ij s d

iiiij £ s d ,

[74] Ítem en la cambra de peraments maior del palau nou fan adobar les strades del costat del lit e clauar- hi un tros devant peu que y fa mester, costarà entre claus e mans de mestre

£ iiij s d

¹⁴⁹ Segurament manca una paraula en l'original.

[75] Ítem fa a fer una porta al cancell de la dita cambra maior, costarà entre fusta, claus, golfos, bagues, e mans de mestre	j £	s	d
[76] Ítem en la dita cambra fa a fer un cancell nou a la porta qui ix al terrat descubert, costarà entre fusta claus e bagues e mans de mestre	iiij £	viiij s	d
[77] Ítem en la reracambra fan areperar dos armaris, qui costarà entre tot	£	ij s	d
[78] Ítem per adobar algunes posts del sostre, entre mans e claus	£	iiij s	d
[79] Ítem fan a fer unes portes noues en la porta qui puga de la gardaroba a la capella, costaran entre fusta d'arbre blanch claus e mans de mestre	j £	vij s	d
[80] Ítem en la cambra de perements pus alta del palau nou fan a affer unes portes a la finestra de vers migjorn de fusta d'arbre blanch ab fas e doblades, costaran entre fusta, claus, fas e mans de mestre	iiij £	x s	d
[81] Ítem en la dita cambra fan areperar les parets en alguns lochs unt se mostre de necessari, costarà entre guix, calç e mans de mestre	iiij £	viii s	d
	xiiij £ vj s d ¹⁵⁰		
[82] Ítem en la dita cambra fan a fer portes —d'arbre blanc— en una altra finestra qui gorde envers lo ciminteri de la Seu, costarà entre fusta, claus e mans de mestre	iii £	x s	d
[83] Ítem al cap de la scala qui munta al terrat pus alt de palau nou fa afer un tros de canalet de quatre palms, costarà entre fer e posar	£	xj s	d
[84] Ítem a la capella del palau nou per fer portes a tres finestres petites, costaran entre mans de mestre e tot	£	xij s	d

¹⁵⁰ Aquí és l'únic lloc on els números no surten. Compto a les columnes de la dreta només 14 lliures i 1 sou.

[85] Ítem stimarem per reperació general specialment fafedora en teulades, fenadures, fforats e bombes de tau-lades e moltes altres coses en diverses parts de dit palau, compresos jornals de mestres e manobres e pertret en aquelles coses necessaries per tot

xL £ s d

xxxiiiij £ xvj s d

[86] Die veneris xxviii mensis febroarii ano bisestili a Nativitate Domini M CCCC LX fuit facta reperatio in domibus palatii episcopalis Gerundam per venerabilis Petrus Vadruna commorante Gerunde recogditorem opus [...] instante Petrus Bagudà¹⁵¹ procurator venerabilis domini Episcopi [...] in modum supradictum mediantibus Anthonio Nató¹⁵² et Bernardo Vicens¹⁵³ civibus fusteribus et magisttibus domorum.

Testes discretus Stephanus Masdeval [...] Gerunde prebe-re beneficiatus in Sede Gerunde et [Franciscus] Ligol¹⁵⁴ scriptor civis Gerunde.

¹⁵¹ Notari del capítol de la seu. En realitat es deia Pere Collell i era fill de Begudà (Sant Joan les Fonts, Garrotxa). Així ho podem llegir en l'acta de 17 de novembre de 1474 "*de quo fuit factum instrumentum per discretum petrum collelli seu petrum de bagudano notarium curie vicariatus*" (F. Fita, *Col·lecció de actes... LXXXVI*, p. 15, nota 2, que el qualifica de "notable notari"). Vivia a la plaça de les Cols, actual Rambla (Santiago Sobrequés, Censo y profesión de los habitantes de Gerona en 1462, *Anales del Instituto de Estudios Gerundenses*, VI, Girona, 1951, p. 227).

¹⁵² Al 1462, qualificat de fuster, vivia a la zona de la Cort Reial i Argenteria (S. Sobrequés, Censo y profesión... *op. cit.*, p. 224).

¹⁵³ Al 1462 és qualificat de "padrer", i vivia a la plaça de les Cols (S. Sobrequés, Censo y profesión... *op. cit.*, p. 229).

¹⁵⁴ El nom no es llegeix, però deu ésser Francesc Ligoll, escrivà, que al 1462 vivia a les Ballesteries (S. Sobrequés, Censo y profesión... *op. cit.*, p. 221).

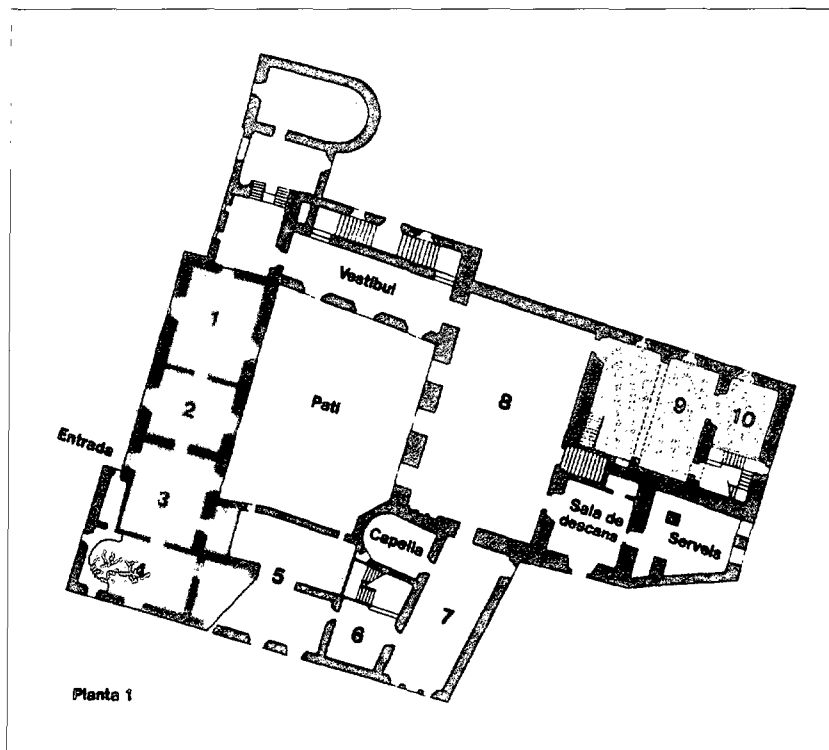


Fig. 1: Planta del palau on es poden veure els seus grans sectors. Al nord del pati, l'actual vestíbul era al segle XV el deambulatori, una sala allargada que portava del seu extrem occidental, on acabava l'escala principal, a l'oriental, on hi havia la porta que donava pas a l'aula episcopal, la sala major del tinell o saló del tron. A l'est hi ha la planta noble del palau nou. Començant pel nord, la capella de Santa Maria, la sala "gòtica" o guarda-roba, la rerecambra de la sala de paraments i la sala inferior de paraments, posteriorment partida en les sales 1 i 2 del museu. Al segle XV al sud del pati, sota les sales 3 i 4 hi havia les cases de la Pia Almoina, i sota les sales 5-7, diverses estances del palau, entre les qual nosaltres situem la cúria. Tot plegat va ésser remodelat al XVI. A l'est del pati la sala 8 és la sala major del tinell. Més a l'est hi veiem la planta baixa del palau vell. La sala de descans era al segle XX el menjador petit i al XV la casa del balaguer. És una estança del segle XII al primer nivell de la torre de la presó. Al lloc dels actuals serveis hi va haver del segle XV al XX, la cuina. La sala 9 és la sala mitjana, i al sector de l'escala actual i la sala 10 hi havia el rebost i la casa de l'oli. La gran sala i la torre de la presó són el que queda del primer palau construït de nova planta per Guillem de Peratallada.

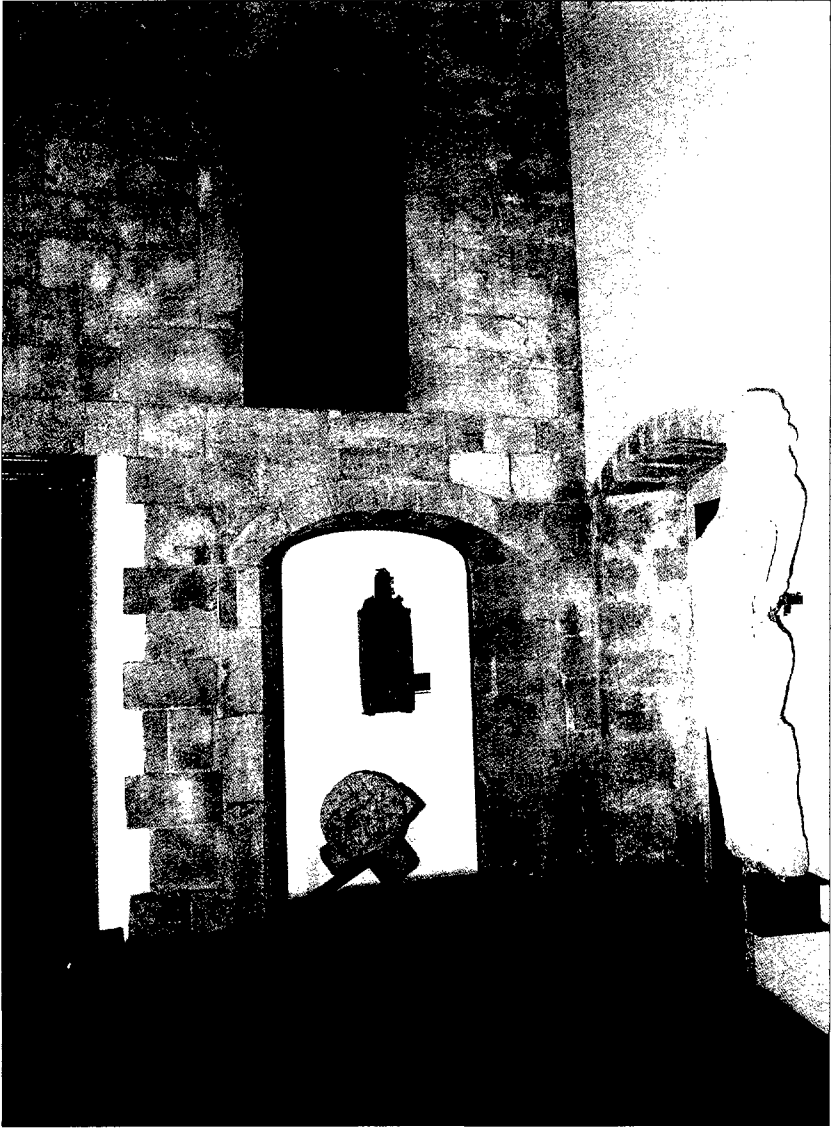


Fig. 2: Façana meridional de la sala major del tinell amb una antiga porta d'accés tapiada i una de les dues finestres. Aquesta no conservava la columna ni el capitell, que són còpia dels de l'altra. Tots els carreus d'aquest sector presenten encara, malgrat la restauració recent, senyals de l'acció del foc. La paret va ésser doblada, segurament per amagar els desperfectes, quan el bisbe Joan de Margarit i Biure va fer construir l'estança des d'on s'ha fet la fotografia, el menjador gran o sala 7 del museu, que convertí la façana en una paret interior. Sota l'actual sala 7 creiem que hi havia hagut la cúria de l'oficial que fou cremada el 9, un incendi que afectà aquesta façana.

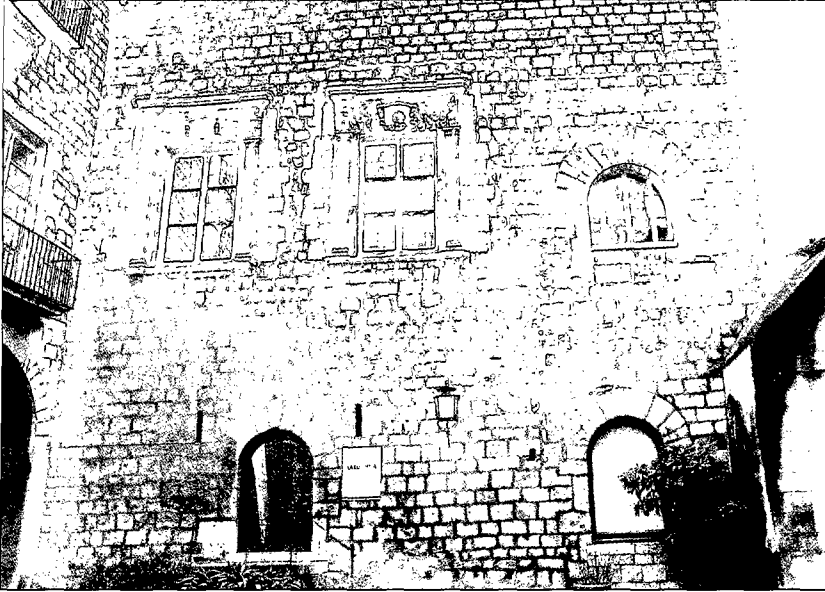


Fig. 3: Paret de la sala major del tinell vista des del pati. A la part inferior al segle XV s'hi adossaven estables, i s'hi obren dues sales on hi havia serveis del palau; potser en una d'elles el celler. Els balcons són del segle XVI, i degueren substituir les primitives finestres. La porta de punt rodó que queda penjada al segle XV donava pas a un passatge que portava al terrat de sobre l'escrivania del vicariat, i és simètrica d'una altra que hi ha a l'altre costat del pati.



Fig. 4: Angle que formen la sala de paraments inferior de la torre de ponent i el deambulatori o vestíbul del museu vistos des del pati. Es poden veure juntes dues portes tapiades, una a cada sala, que al segle XV hi donaven accés des del capdamunt del primer tram de l'escala del pati, que era adossat a la torre davantera, com ens indiquen els senyals que han quedat a la paret.



Fig. 5: Façana oriental de la torre de ponent vista des del pati. Les dues finestres rectangulars corresponen a la sala de paraments inferior, que primitivament tenia en aquesta paret dues portes de mig punt, una a cada banda. La de la dreta hi donava accés des de l'escala. La de l'esquerra donava pas a un passatge en el pati, perfectament oposat al que hi havia a l'altre costat, al qual s'accedia des del saló del tron. El balcó dona pas a la sala de paraments superior, que era nova al 1369, i d'ell en sortia una escala penjada que passava per sobre la finestra i acabava en la finestra més meridional del terrat, que abans d'igualar-la amb les altres n'era la porta d'accés. L'escala ha desaparegut, però ha deixat clares evidències de la seva existència a la paret.



Fig. 6: Extrem meridional de la sala major del tinell vist de l'interior. Darrere del retaule de Sant Miquel de Cruilles hi havia hagut una entrada més antiga que l'actual. La porta central, que originàriament fou feta fer pel bisbe Joan de Margarit al segle XVI, hi va ésser posada segurament pel bisbe Miquel Joan de Taverner al segle XVIII. Al segle XV en el seu lloc hi havia una xemeneia. La porta tapada del cantó occidental va ésser feta obrir pel bisbe Joan de Margarit al 1543 per donar pas a la capella que ell mateix havia fet construir a l'altre cantó, en el lloc on encara hi ha l'actual. En posició més elevada es poden veure les dues finestres tapiades, que en la rehabilitació per instal·lar el museu van ésser descobertes des de l'altre cantó. En el lateral dret veiem la porta que donava pas al passadís del pati. A l'esquerra, la porta que duia a l'estança d'on sortia l'escala que duia al palau vell o casa del balaguer.



Fig. 7: Porta feta obrir pel bisbe Joan de Margarit i Biure al 1543 al picapedrer Joan Vergés: “Ítem, dit mestre té rompre la paret de la sala major entre la ximeneia y la porta qui passa al corredor del pati, y en dita part té fer uberta tant quant comportarà lo loch, en la qual ubertura ha fer y posar quatre miges columnes de pedra picada y tallada honestament, lo jorn de les quals haurà nou palms o més de altària, de la forma de la mostra que ha donade, ab quatre pedestrals, y sote d’ells una mollura de tot lo larch, y sobre dites columnes los capitells, y sobre aquells un alquitrave ab una mollura, y sobre dit alquitrave una frisa li fa, y sobre dita frisa una cornitxa de mollura sens enreixir y tornar cloure lo forat en lo que serà menester, y tot lo predit a ses despeses de pertret y totes coses” (J. Clara, *Tres documents... op. cit.* p. 27).

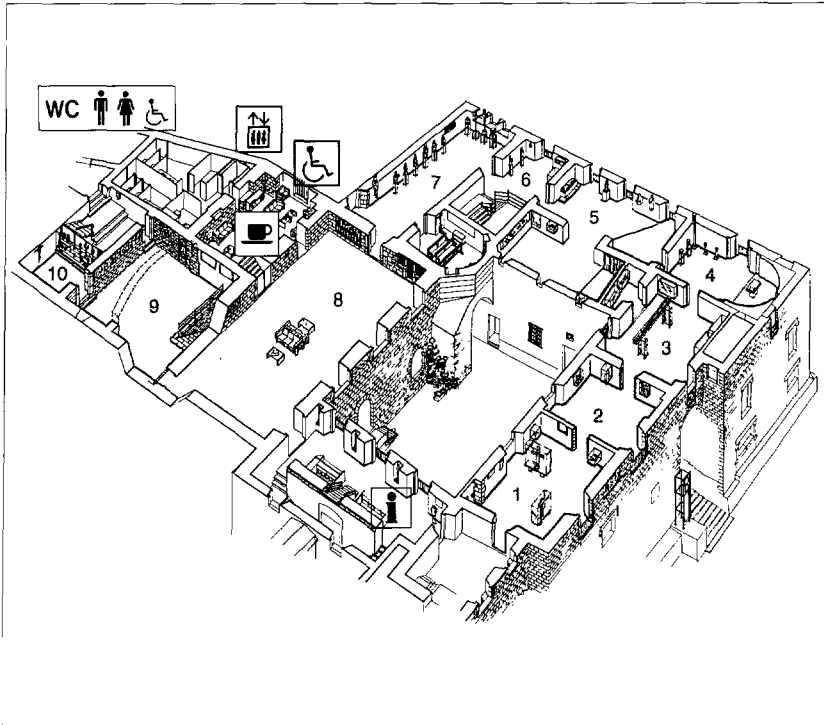


Fig. 8: Planta primera del Museu d'Art segons el desplegable "Un cop d'ull. Plànol i itinerari breu", dibuixat per Ramon Prior. Hi podem localitzar sales i espais del segle XV. La sala major del tinell al saló del tron (8). Al palau vell la sala mitjana (9), el rebost i la casa de l'oli (10 i espai de l'escala, on es pot veure també el portal per on els comissionats van sortir al pati), la cuina als serveis i la casa del balaguer o sala on hi havia l'escala que pujava al palau vell, a l'actual sala de descans. Al palau nou veiem la sala de paraments inferior (1 i 2), i més al nord la rerecambra a la qual seguirien, encara que ja no surten a l'alçat, la guarda-roba i la capella de Santa Maria. A migdia podem veure el bloc on hi havia hagut les cases de la Pia Almoïna (3 i 4). Sota les sales 5, 6 i 7 hi hauria hagut la cúria, la casa del carceller, part de l'escrivania del vicariat i altres estances.

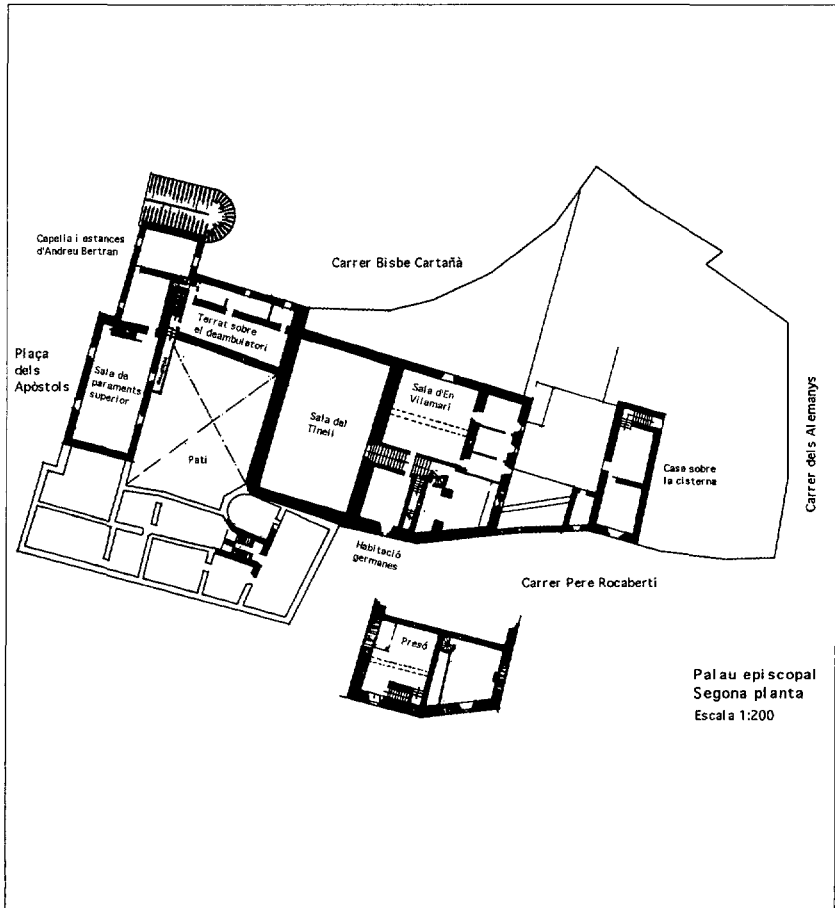


Fig. 9: Planta del palau a nivell del segon pis del palau vell. Al nord del pati, el terrat que hi havia sobre el deambulatori, convertit ja al segle XV en un espai tancat. La paret gruixuda central és l'antiga façana. L'afegit septentrional és d'època barroca. A l'est el palau nou, on veiem el teulat de la capella, les dues estances refetes per Andreu Bertran i que al segle XV eren les estances particulars del bisbe, i la sala de paraments superior, on puja una escala que ve de la guarda-roba. En el palau vell el saló de l'arc era la sala d'En Vilamarí (1312-1318, i les habitacions del costat la seva rerecambra. El dormitori de les germanes, segon pis de la torre de la presó estricta, podia ésser "la sala de sota la d'En Montrodon (1335-1448)". Aquesta última és possible que fos l'estança que hi havia a sobre i que coneixem com la presó, i que apareix en la planta apart. Més a l'est, al costat del jardí, la casa del segle XI que estava sobre la cisterna.

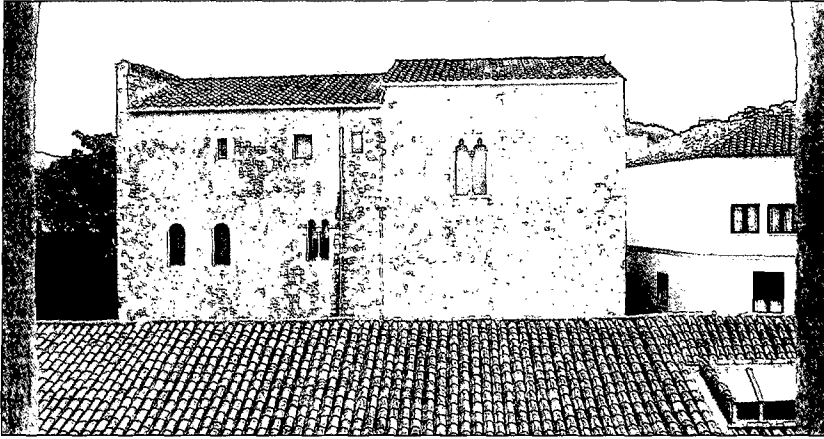


Fig. 10: Façana occidental del palau vell fotografiada des del terrat del palau nou. Al cantó meridional s'hi pot veure la torre primitiva, avui anomenada torre de la presó, a la qual es van anar ajuntant altres edificis fins a formar el palau vell. L'últim o el penúltim nivell de la torre, l'actual presó, podien haver estat la cambra d'En Montrodon. En la part més alta del palau vell hi havia la capella de Sant Salvador, que podia estar situada en un pis superior avui desaparegut.

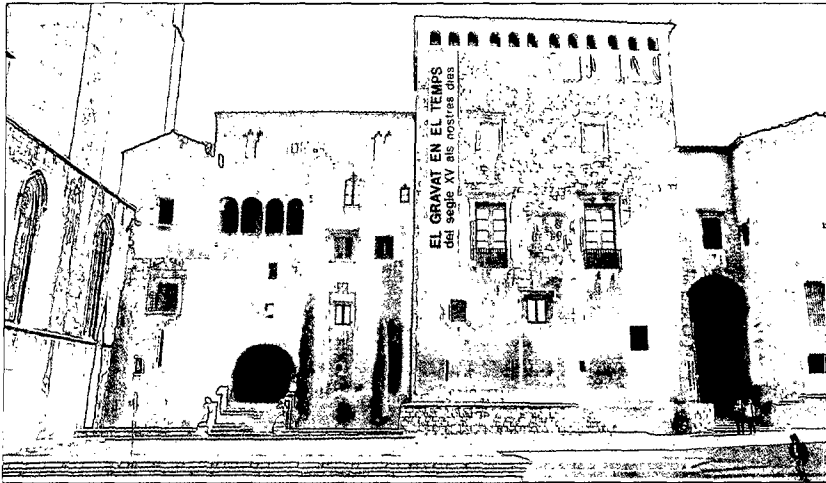


Fig. 11: Façana occidental, cap a la plaça dels Apòstols, del palau nou. Hi domina la torre de ponent amb la sala de paraments inferior al nivell del gran escut, la sala de paraments superior al nivells dels dos balcons superiors, i està acabada amb un terrat cobert. Més cap al nord i més reculats hi ha dos cossos d'edificis més, el segon dels quals encamella amb una volta el carrer bisbe Cartaïá. En aquest últim la galeria romànica correspon a la guarda-roba que dóna accés a la capella del palau nou, ja a tocar la catedral. La guarda-roba i les estances superiors d'aquests dos cossos són una obra del segle XV del bisbe Andreu Bertran (1419-1429). El sector al sud de la torre, més enllà del portal, correspon a una ampliació del sege XVI.



Fig. 12: Absis de la capella del palau nou o capella de Santa Maria, vist des del carrer bisbe Cartaïa. S'hi poden veure les tres finestres petites on al 1460 s'hi van fer portes noves (B84).

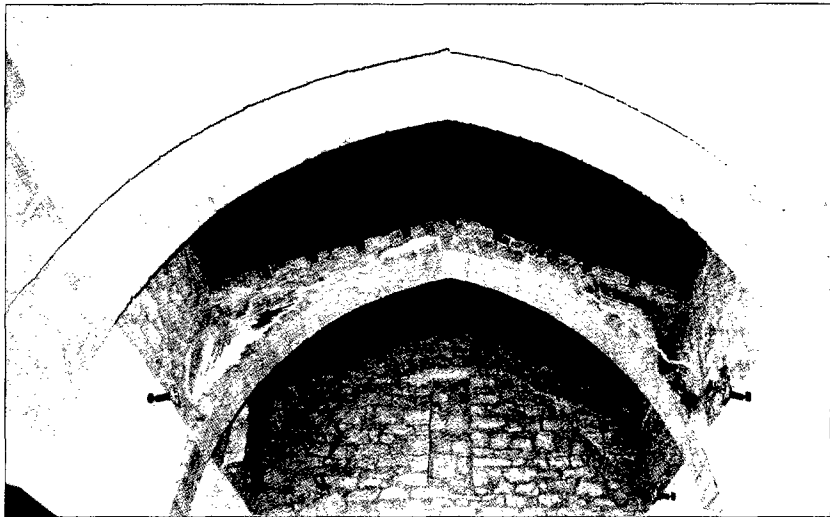


Fig. 13: Interior de la capella del palau nou o capella de Santa Maria, obra de Guillem de Cabanelles (1227-1245), amb restes de pintures murals.

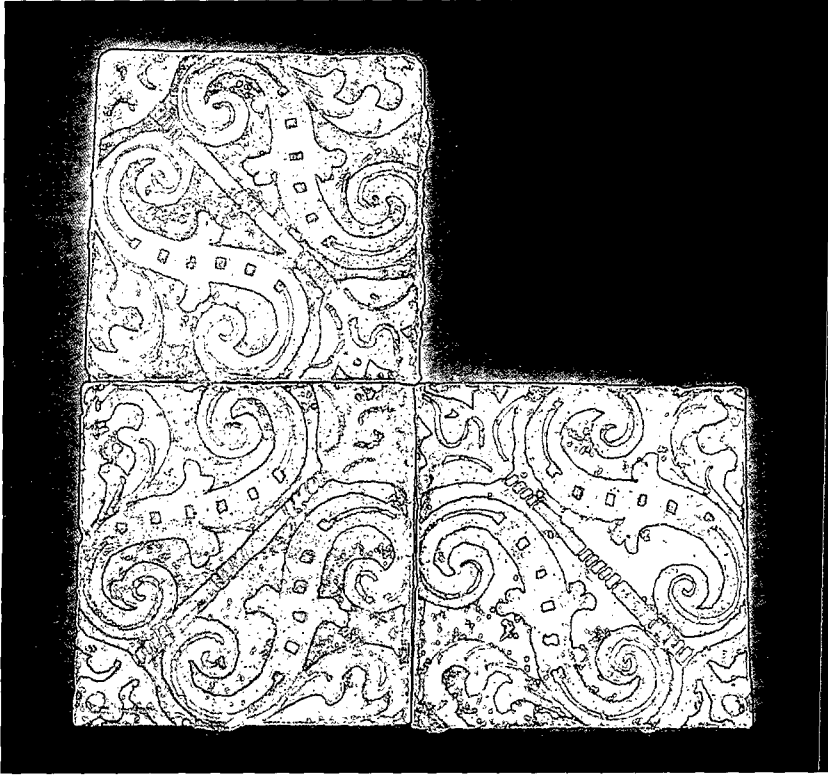


Fig. 14: Rajoles de mostra gòtiques trobades al palau episcopal durant les obres de rehabilitació, i conservades actualment al Museu Diocesà. Aprofitades en parets tardanes al palau vell, anteriorment devien haver format part d'algun paviment o arrambador. Són obra catalana del segle XV.