

# ICONOGRAFIA PALEOCRISTIANA EN CERÀMIQUES ESTAMPADES GÀL·LIQUES (D.S.P.) TROBADES AL NORD-EST DE CATALUNYA

JOAN LLINÀS  
J. M. NOLLA  
F. J. NIETO

## 1. INTRODUCCIÓ

D'entre els testimonis més antics del cristianisme al nostre país, hom ha parat atenció, generalment, a vestigis d'entitat arquitectònica (restes de basíliques i cel·les), de significació funerària (necròpolis, sarcòfags) o a les fonts escrites que ens han pervingut.

Han restat en un segon pla, en canvi, un tipus de troballa de caire molt més modest però que ens apropen, potser més que cap altra, a la vida quotidiana d'aquella època. Ens referim als atuells de ceràmica (plats, bols...) decorats amb motius impresos constituïts per creus, crismons, coloms, àncres..., que revelen una extensió prou generalitzada del cristianisme durant els segles V i VI. Només puntualment foren objecte d'interès i anàlisi (Palol, 1949, p. 457-462; Palol, 1967, p. 360-366, làm. CXI-CXV).

La terrissa més rica en decoracions d'aquest tipus, molt freqüent en els jaciments de casa nostra, és la procedent de l'actual Tunísia que trobem amb decoració estampada al fons intern de plats i bols (Africana D), o bé amb decoració aplicada (Africana C) o feta a motlle (Ilànties)(Hayes, 1972; Atlante, 1981). La cronologia d'aquestes peces s'estén al llarg del segle V i, preferentment, del VI.

Tanmateix, les peces que presentem pertanyen al tipus ceràmic conegut com *derivada de la sigil·lada paleocristiana* (D.S.P.), obrada al migdia de la Gàl·lia des de molt a final del segle IV fins ben entrat el VI i exportada per tota la costa de la Mediterrània occidental (Rigoir, 1968). És força menys abundant, en els nostres jaciments, que la ceràmica africana, i la

seva rica decoració estampada és constituïda, sobretot, per motius geomètrics i vegetals estilitzats, de manera que les representacions zoomorfes i antropomorfes, les de simbologia cristiana sovint molt lligades, són, realment, episòdiques, singulars. Aquest fet, doncs, atorga als escassíssims exemplars de què disposem una importància que cal valorar justament i que els fa mereixedors d'un estudi detallat.

## 2. EL PLAT DE ROSES

L'exemplar més significatiu és, indubtablement, el fons d'un plat de D.S.P. grisa trobat en diversos fragments en els nivells superficials de la ciutadella de Roses. La decoració, en la part interior, és formada per la repetició onze vegades d'un punxó romboïdal, amb símbols inequívocament cristians, que dibuixa una gran corona (fig. 1 i fig. 2,1).

### 2.1. EL CONTEXT ARQUEOLÒGIC

La campanya d'estiu de 1979 se centrà en l'exploració del sector que havia de correspondre a la part més meridional de l'habitació G-V de l'edifici A (sala dels dipòsits) i de la gran estança G-VI (Nieto, 1993, p. 16, fig. 3), un espai afectat per un seguit de murs que pertanyien a unes dependències annexes de l'hospital militar de la Ciutadella, disposats en diagonal en relació amb les estructures baix imperials que, no cal dir-ho, servien de sòlids fonaments a les construccions posteriors, i, sobretot, pels bombardejos que patí aquesta fortalesa durant la Guerra Gran (1793-95) i que afectaren, especialment, l'habitació G-VI, rebentada en la zona central per una bombarda de ferro que penetrà profundament en el sòl, perforant estrats arqueològics pre-existent, i que explotà després creant un cràter cònic que ho malmetia quasi tot i deixava només intactes les proximitats dels murs (Nolla, 1984, p. 440 i 444-445; Nieto, 1993, p. 81-96, especialment 85-86). A l'interior de l'estrat I, molt afectat i arqueològicament poc fiable, hom recuperà dos fragments d'un mateix plat en D.S.P. reduïda, amb una fractura antiga molt neta i regular. Vam poder observar, sencer, el punxó, extraordinari, i constatar que s'anava repetint manta vegades, omplint el fons intern del gran plat. Foren inventariats amb els números 3VR 881 i 3VR 882, respectivament.

Més endavant, en una revisió del material arqueològic de la Ciutadella recuperat durant les exploracions dirigides per Miquel Oliva i conservat en les dependències del STIA de la Diputació de Girona, dins d'una caixa amb les referències "O7 E.I 1968", que assenyalaven una procedència del nivell primer de l'habitació 07, cap al nord - nord-oest de l'edifici A, més enllà del gran pati (G-II), i que havia estat objecte d'excavació durant la campanya de

1968, hom localitzà un fragment de fons d'un plat, força gran, del mateix tipus ceràmic i amb el mateix punxó imprès radialment diverses vegades. Confrontades les troballes, es confirmà que formaven part d'un mateix atuell. Malauradament, el valor estratigràfic dels dos estrats on foren recuperats els fragments és nul. El fet d'haver-se trobat en nivells alts i en llocs força allunyats serveix per confirmar el moviment de terres que s'aportaren per colgar les velles estructures de l'edifici A quan hom bastí la gran fortalesa.

## 2.2. LA PEÇA

Els fragments trobats permeten restituir solament la meitat inferior de l'atuell, un plat de parets corbades amb base externa reforçada per un petit peu motllurat, de 17 cm de diàmetre. No en sabem res, de la part de dalt i de la vora, i, per tant, tant podria ser penjant i decorada (forma Rigoir 1), com senzilla (Rigoir 4) o ametllada (Rigoir 8), els tres tipus de plats coneguts en D.S.P. (Rigoir, 1968).

És cuita a foc reductor, que li ha donat unes tonalitats molt característiques grises clares i grises mitjanes. La pasta és dura i mitjanament ben depurada, amb existència d'alguns vacúols i, sobretot, de desgreixant de mica de petites dimensions però fàcilment visible a ull nu. El vernís és, tan sols, una pel·lícula transparent molt fina i quasi desapareguda que recobria la part interna.

## 2.3. EL PUNXÓ

El motiu decoratiu és un rombe de 51 mm de llarg per 23 mm d'ample amb la base carrada i envoltada de puntillat quadrat. A l'interior hi ha tot un seguit de símbols d'inspiració clarament cristiana, que no conformen una escena sinó que es disposen segons l'espai que hi ha, però que, tanmateix, incideixen, segons pensem, en una única direcció (fig. 2,1).

A la zona central i més ampla del rombe, hi ha una *crux immissa*, la creu llatina de braços desiguals, el motiu més gran de tots i, indubtablement, el principal, entorn del qual es mouen els altres; és esvelta, patent i concavada, i a cada costat, sota el *patibulum*, l'alfa i l'omega, la lletra inicial i final de l'alfabet grec, símbol escatològic, Crist-Déu principi i fi de totes les coses. Més enllà, a dalt i a l'esquerra, un astre (el sol o un estel), i a la dreta, una gerra de cos globular, coll i peu alt i prim, i dues nanses contraposades (segurament un calze). A la part inferior del punxó, sota la creu, s'hi pot veure un altre astre radiat, semblant però més gran que l'anterior, mentre que a la part de damunt de la creu, l'espai disponible és ocupat per un ocell (un colom, probablement) que pica (menja) un grup de sis punts que representen alguna mena de fruit, ben probablement uns grans de raïm.

Finalment, a l'extrem superior del rombe, hi trobem un petit cercle amb un punt central (un altre astre?) i un motiu lanceolat, potser una fulla.

La creu, amb l'alfa i l'omega, constitueix el motiu central i distribuïdor del punxó. Aquest fet reflecteix una intenció clarament religiosa de la decoració que queda remarcada pels altres símbols, clars en aquest context. El colom menjant raïm (com en aquesta ocasió) o bevent de la gerra són símbols freqüentíssims en la iconografia cristiana, si bé el seu origen és, com tantes vegades, clarament anterior; el vas, semblantment. En aquest context, no dubtem a donar-los, junts, un valor eucarístic, a redós del símbol màxim de Crist-Déu, la creu, amb les lletres apocalíptiques que en pen-gen. Els astres (Sol, estels, Lluna) són també símbols de caràcter celestials que poden representar la divinitat i l'eternitat del Crist, tal com succeeix, sovint, en les imatges cristianes més antigues. Potser l'astre radiat de l'extrem inferior i el cercle amb punt central, superior, poden representar el Sol i la Lluna, i, per tant, el transcurs inexorable del temps, la mort, el judici, reforçant el valor soteriològic dels temes centrals (Crist-Déu, eucaristia).

#### 2.4. ORIGEN DE LA PEÇA

Ja atenint-nos tan sols a les característiques del vernís, a la duresa i rugositat de la pasta i a la presència de desgreixant micaci, podem arribar a la conclusió que ens trobem davant d'una peça sortida dels obradors provençals. Rebla, però, el clau, el peu motllurat, un tret indefectiblement propi dels exemplars de D.S.P. sortits dels forns que hom situaria a la Provença (Rigoir *et al.*, 1985).

Ajudaria a confirmar-ho, si fos necessari, l'únic paral·lel del punxó que de moment posseïm incomplet i en mal estat de conservació procedent del jaciment de Font d'Amont a Ceyreste, al departament francès de les Boques del Roine (Provença) (Rigoir & Rigoir, 1981, p. 179, fig. 3, punxó núm. 3384). Segons deduïm de la reproducció del punxó, únicament se'n conservava la part central amb la creu, l'alfa i l'omega, el calze i un dels astres, mentre que el colom solament s'endevinava i els dos extrems, amb llurs decoracions així com la forma romboïdal, es desconeixien. No deixa de ser significatiu que l'únic paral·lel es trobi imprès en una peça d'estil provençal (Rigoir & Rigoir, 1981, p. 178-180) i que fos localitzat en una estació situada prop de Marsella, al cor de la Provença.

#### 2.5. CRONOLOGIA

El context arqueològic no ens diu res. Caldrà resseguir altres camins. La representació de motius figurats no solament en les D.S.P. sinó també en els altres tipus de ceràmica d'aquest moment (Africana D, Late Roman C...)

és clarament posterior a l'eclosió de la decoració estampada, un esdeveniment que caldria situar dins de la primera meitat del segle IV. Efectivament, tant les primeres produccions d'Africana D (estils A, B i C) i de Late Roman C, com la major part de la D.P.S., presenten punxons amb diversos motius estilitzats sovint d'origen vegetal o geomètric (rosetes, palmetes, columnetes, quadrats...). Fins a mitjan segle V, la decoració figurativa (animals, representacions humanes) i simbòlica (creus, crismons...) hi és pràcticament absent.

El gran canvi es produeix en la segona meitat del segle V. Així, els nous estils decoratius de l'Africana D (estils D i E) es caracteritzen, precisament, per reflectir bàsicament motius i escenes figurades i simbòliques (Hayes, 1972, p. 220-222), tal com veurem que passa també amb les ceràmiques orientals més conegudes (Hayes, 1972, p. 354-368).

En la D.S.P., malgrat unes datacions força més imprecises, hom constata el mateix fet, tot i que de manera més puntual, i no se'ns escapa que això pot ajudar a situar aquesta producció ceràmica dins d'uns marges cronològics més concrets. Certament, els punxons no figuratius constitueixen quasi el 100% de les decoracions de la producció llenguadociana de D.S.P., mentre que superarien les quatre cinquenes parts dels punxons de les altres dues produccions (provençal i atlàntica). Sembla que fou la producció llenguadociana la primera de les tres que, ja molt avançat el segle V, deixà d'obrar-se, mentre que les altres dues continuaren produint-se durant el segle següent.

Hem d'interpretar, doncs, que la generalització de la decoració figurada que s'esdevé en la segona meitat del segle V, arribà al món de les D.S.P. en un moment molt avançat de la seva producció, quan ja havia iniciat clarament una davallada. Davant de tot el que s'ha exposat, no dubtem a situar cronològicament la peça que ens ocupa en aquests moments finals del segle V o, millor encara, en els primers decennis del segle següent.

### 3. LA CREU PUNTEJADA

Un altre motiu d'inspiració cristiana ha aparegut en tres peces diferents, dues de les quals procedeixen de Roses, i la tercera, d'Empúries. Tot i que el tenim incomplet a causa de l'estat fragmentari en què en tots tres casos ens han arribat, podem reconstruir un punxó que estaria format per un cercle de puntillat en espiga que envolta un motiu cruciforme ornamentat amb tres puntets el *stipes* de la creu i només amb un cada braç del *patibulum*, amb un cercle més gran al centre, al punt d'unió (fig. 2, 2A). Tot i que no és absolutament segur, sembla que els tres exemplars que tenim d'aquest motiu correspondrien al mateix punxó.

La representació més completa ens ve de l'exemplar emporità. Es tracta del fragment de la paret d'un bol cuit a foc reductor i recobert d'una engalba quasi transparent a la cara externa. La pasta és considerablement dura i mostra alguns vacúols i puntets de desgredant calcari. Fou trobat l'any 1991 durant una excavació d'urgència efectuada a la carretera de Sant Martí d'Empúries, a l'àrea suburbana de l'antiga ciutat, en un interessantíssim context arqueològic format per les restes d'una gran reforma constructiva datada en el segon quart del segle VI i que, de segur, cal relacionar amb el jaciment arqueològic que ocupa tota aquesta àrea que inclou les esglésies de Santa Margarida i de Santa Magdalena, d'indubtable origen tardoantic (Nolla, 1993, p. 218-220). Concretament, la peça prové de la unitat estratigràfica 1216, que no és altra cosa que part del gran farcit dipositat en el lloc durant la construcció de les esmentades estructures, l'anomenada fase V de l'excavació d'urgència (Rocas *et al.*, 1992, p. 97, fig. 29, 5, i Llinàs *et al.*, 1994).

El segon fragment on trobem aquest motiu prové de les exploracions del barri hel·lenístic de Roses, concretament de la campanya de 1982. En aquest cas, l'estat fragmentari de la peça proporciona poc menys de la meitat del punxó, que presenta, tanmateix, les característiques de l'exemplar emporità, és a dir, el puntillat en espiga i la creu gemmada de la qual podem refer tan sols dos braços (fig. 2, 2B). També es troba imprès damunt la paret d'un bol cuit amb foc reductor, de pasta dura, desgredant calcari i amb una fina engalba a la cara externa, indicis que assenyalen la mateixa procedència del fragment anterior. El context arqueològic d'on s'exhumà la peça, malauradament, no ofereix garanties, per estar constituïda per una fossa formada, molt probablement, durant els bombardejos que patí l'indret durant els setges que sovintejaren en els segles XVII i XVIII.

El tercer exemplar presenta un estat de conservació molt deficient. S'endevinen de manera clara el cercle espigat i dos dels braços de la creu, tot i que l'estat extraordinàriament rodat del fragment impedeix de manera clara apreciar la quantitat de puntets que la decoren, cosa que ens fa impossible dir si es tracta del mateix punxó o d'una variant (fig. 2, 2C). En qualsevol cas, el fragment també és cuit a foc reductor i l'argila, tot i la seva degradació, és relativament dura. Prové de les intervencions a l'edifici A de la ciutatella de Roses, en concret de l'anomenada zona G-XVI, explorada el 1983. Sortí de dins un fragment molt malmès d'*opus signinum* (U.E. 312), inserit dins d'un context arqueològic absolutament alterat en època moderna (Llinàs, 1991, p. 43 i 116, fig. 31, núm. 115).

Les característiques de pasta i vernís dels tres fragments on es troba aquest punxó recorden molt les pròpies de les produccions provençals. No en podem, però, estar segurs, car no hem trobat aquest motiu en cap de les publicacions que, ara com ara, existeixen sobre D.S.P. o sobre jaciments

que n'hagin proporcionat, de manera que el seu origen resta amb un punt d'incertesa. Tot i així, disposem d'un punxó de procedència marselesesa que és format per una creu puntejada envoltada d'un cercle puntillat que, tot i no ser el mateix que el nostre, el recorda moltíssim (Rigoir, 1960, p. 47, núm. 77; Rigoir & Rigoir, 1981, p. 179, fig. 3, núm. 7).

Des del punt de vista cronològic, ens podem remetre a allò exposat en el capítol anterior, tant pel que fa a la producció provençal com a la datació més avançada dels motius figurats i simbòlics. No deixa de ser significatiu que el context del fragment emporità, l'únic amb datació estratigràfica ferma, sigui del segle VI.

Pel que fa al simbolisme del punxó, sembla clara l'exaltació de la creu, envoltada d'una corona martirial, en aquest cas, record de la mort de Jesús a la creu, el "martiri" per excel·lència, en vessar la sang per pagar les culpes dels humans. La creu, de braços quasi iguals per adaptar-se al cercle de la corona, és gemmada, símbol, també, de la creu invicta, tan present en la iconografia antiga a partir d'un moment determinat, i que no només cal relacionar amb la mort del Fill de Déu per la remissió dels pecats dels homes, sinó també amb la vinguda gloriosa del Senyor a la fi dels temps.

#### 4. EL CRISMÓ ESTILITZAT

El tercer punxó digne d'esment el trobem en un altre fragment procedent dels nivells superficials de les excavacions de 1982 al barri hel·lenístic de Roses. És un bocí de ceràmica sense forma, tal vegada pertanyent a un bol, cuit a foc reductor i amb la pasta d'una qualitat certament menys acurada que la de la major part de D.S.P. El punxó consisteix en un crismó molt simplificat, format per un creu probablement grega amb els braços mig partits longitudinalment i amb un semicercle enganxat a la dreta del braç superior, dibuixant la lletra rho (fig. 2, 3). El crismó com a anagrama de Crist és un motiu recurrent en la iconografia cristiana i el trobem freqüentment representat en la vaixel·la de l'etapa històrica que ens ocupa.

Estem davant d'un exemplar certament atípic, tant pel que fa a les característiques de la peça *per se*, suara comentades, com pel punxó, d'un estil que s'aparta força dels motius figurats en D.S.P., generalment no tan estilitzats, i del qual no hem pogut trobar cap paral·lel ni motiu afí en cap de les diverses publicacions de què disposem. Tot plegat du a pensar que ens podem trobar davant d'una possible imitació local -que caldria confirmar amb una anàlisi de pastes- o, fins i tot, d'una peça que no pertanyés al món de les D.S.P. Malauradament, tant el fet de no haver-se trobat en estratigrafia fiable com la manca de paral·lels ens impossibilita anar més enllà.

## BIBLIOGRAFIA

- ATLANTE (1981). "Atlante delle forme ceramiche. I. Ceramica fine romana nel bacino mediterraneo (Medio e Tardo Impero)" (coordinat per A. Carandini), Roma (*Enciclopedia dell'Arte Antica Classica e Orientale*).
- HAYES, J.W. (1972). "Late Roman Pottery". A *Catalogue of Roman Fine Ware*, Londres.
- LLINÀS, J. (1991). *La T.S. paleocristiana de l'edifici baix imperial de Roses (campanyes de 1976 al 1985)*, memòria de recerca inèdita, Universitat Autònoma de Barcelona.
- LLINÀS, J.; S. MANZANO, A.M. PUIG i X. ROCAS (1994). "Noves dades sobre el poblament d'època visigoda a Empúries: resultats de l'excavació d'urgència a la carretera de Sant Martí", *Annals de l'Institut d'Estudis Gironins*, XXXIII, p. 189-204.
- NIETO, F.J. (1993). *El Edificio A de la Ciudadela de Roses (La Terra Sigillata Africana)*, Girona (Sèrie Monogràfica, núm. 14).
- NOLLA, J.M. (1984). "Excavaciones recientes en la Ciudadela de Roses. El edificio bajo-imperial", *Papers in Iberian Archeology* (editat per T.F.C. Blagg, R.F.J. Jones i S.J. Keay), Oxford, p. 430-459 (BAR International Series 193, II).
- NOLLA, J.M. (1993). "Ampurias en la Antigüedad Tardía. Una nueva perspectiva", *Archivo Español de Arqueología*, 66, p. 207-224.
- PALOL, P. de (1949). "La cerámica estampada romano-cristiana", *Crónica del VI Congreso Arqueológico del Sudeste Español*, (Elx, 1948), p. 450-469.
- PALOL, P. de (1967). *Arqueología cristiana de la España romana (siglos IV-VI)*, Madrid/Valladolid.
- RIGOIR, J. (1960). "La céramique paléochrétienne sigillée grise", *Provence Historique*, X, p. 1-93.
- RIGOIR, J. (1968). "Les sigillées paléochrétiennes grises et orangées", *Gallia*, XXVI, p. 177-244.
- RIGOIR, J., i Y. RIGOIR (1981). "Chrismes et croix sur les dérivées des sigillées paléochrétiennes", *Rivista di Studi Liguri*, XLVII, p. 162-188.
- RIGOIR, J.; Y. RIGOIR i L. RIVET (1985). "Les dérivées des sigillées paléochrétiennes. Exportations et influences entre le groupe provençal et le groupe languedocien", *Documents d'Archéologie Méridionale*, 8, p. 87-99.
- ROCAS, X.; J. LLINÀS, S. MANZANO, A.M PUIG i D. VIVÓ (1992). *Carretera de Sant Martí d'Empúries*, memòria d'excavació inèdita.



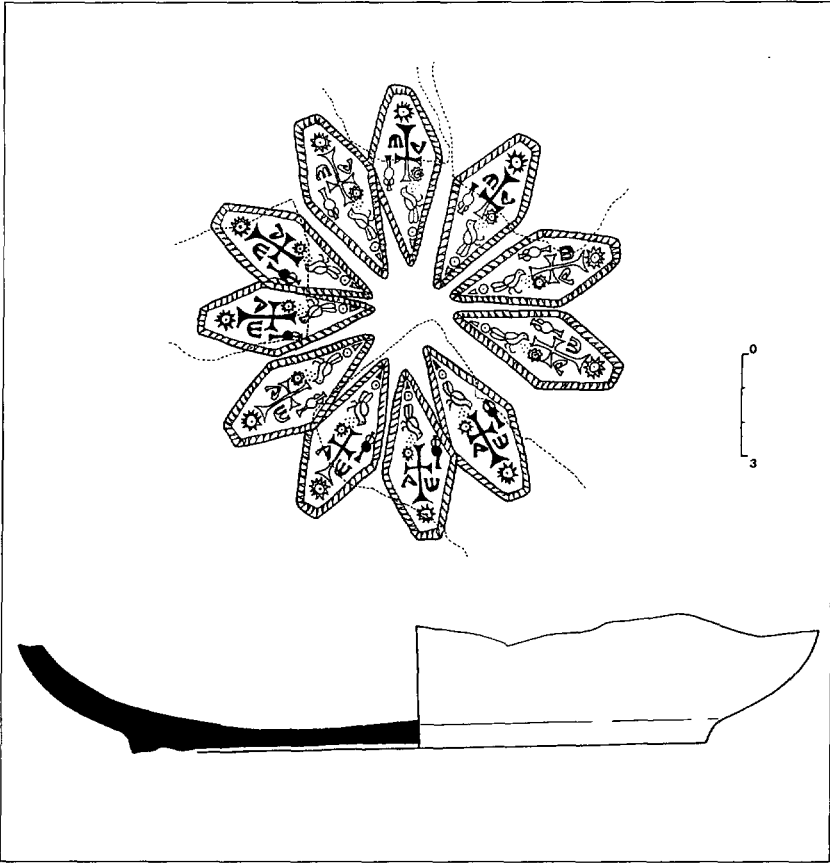


Figura. 1

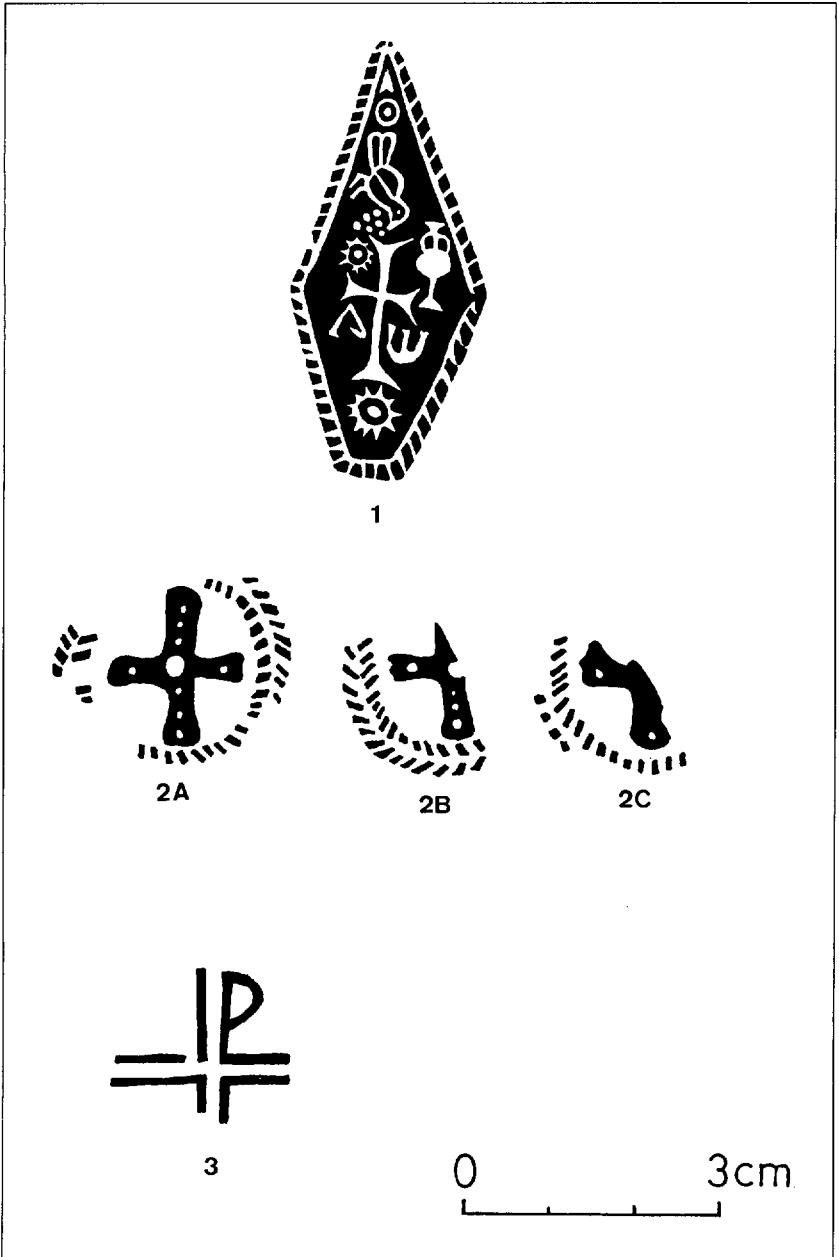


Figura 2.