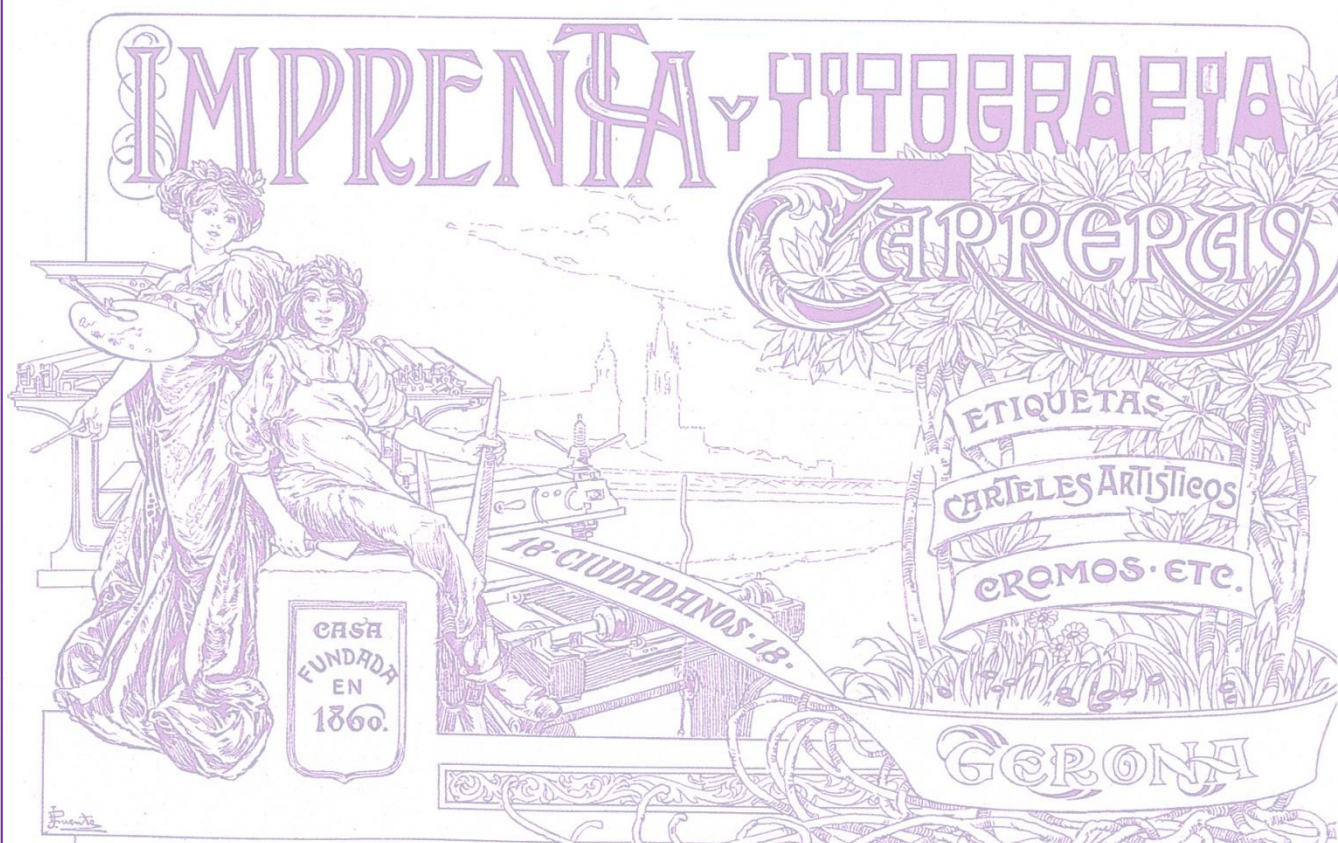


# A LA LLUM DE LES MATRIUS




## PROJECTE D'EXPOSICIÓ TEMPORAL

Marina Garcia i Carbonell

*Màster en Gestió del Patrimoni Cultural en  
l'Àmbit Local 2009-2010*

Tutora: Ma Assumpta Roig i Torrentó



**<<Les produccions populars tenen un segell propi, inconfusible i molt difícil de definir, els replecs de l'ànima humana són immensament múltiples i diversos, com ho són també els replecs de l'ànima col·lectiva, o sia del poble (...)>>**  
Joan Amades. Folklore de Catalunya. Barcelona 1968. Editorial Selecta.



## Agraïments

Des de que vaig conèixer l'existència del fons Xilogràfic dels Carreras al md'A fins avui han passat gairebé 2 anys. L'elaboració d'aquest projecte ha representat tot un repte per a mi. Des d'aquí vull donar les gràcies a tots els que d'una manera o altra han format part d'aquesta petita gran aventura.

En primer lloc a Assumpta Roig i Torrentó per la tutorització d'aquest treball i el seu recolzament en tot moment.

En segon lloc voldria agrair al Museu d'Art de Girona per deixar-me treballar amb aquest fons xilogràfic: Al director Josep Maria Trullén pels seus consells; a Toni Monturiol (conservador del md'A) per fer-me descobrir la riquesa del fons xilogràfic dels Carreras; a Carme Martinell (conservadora del md'A) per l'interès mostrat en aquest projecte i l'intercanvi de punts de vista que m'han estat molt útils en la meva tasca; a Elena Boix (restauradora) pels consells en les qüestions de conservació i restauració; a Aurèlia Carbonell i Cristina Mora per escoltar les meves idees; a Maia Kanaan per col·laborar en la tasca de catalogació de les matrius; a Hermínia Bas (servei educatiu) per deixar-me formar part del seu equip.

Per últim donar les gràcies a la família Carreras, en especial al doctor F. Xavier Carreras interessat des de l'inici en la meva recerca, com així també a Jordi Carreras i Furest (últim hereu de la impremta) per obrir-me les portes de casa seva i proporcionar-me informació molt valuosa i inèdita sobre aquestes xilografies.

# ÍNDEX

1. Introducció.....	6
2. RECERCA PRÈVIA.....	8
2.1 Catalogació exhaustiva.....	8
2.2 Treball de Camp.....	11
2.3 Anàlisi de les peces a exposar.....	13
3. FASE PRELIMINAR.....	17
3.1 Precedents.....	17
3.2 Reconeixement de la necessitat.....	18
3.2.1 El fons Carreras al md'A.....	19
3.2.2 Les xilografies i la celebració de l'Any Amades.....	20
3.3 Finalitats del projecte.....	21
4. ESTUDI DE VIABILITAT.....	22
4.1 El projecte expositiu en relació amb la política del md'A.....	22
4.2 Valoració cultural.....	23
5. PLA ESTRATÈGIC.....	25
5.1 Diagnosi DAFO.....	25
5.1.1 Anàlisi Intern.....	26
5.1.2 Anàlisi extern.....	27



<b>6. VALORACIÓ ECONÒMICA.....</b>	<b>28</b>
<b>7. CRONOGRAMA.....</b>	<b>30</b>
<b>8. EXECUCIÓ I DIFUSIÓ.....</b>	<b>31</b>
8.1 Calendari expositiu.....	31
8.2 Estudi de públic.....	32
8.3 Comunicació i difusió.....	35
<b>9. L'EXPOSICIÓ.....</b>	<b>39</b>
9.1 Espai, estudi i organització.....	39
9.2 Continguts.....	41
9.3 Disseny expositiu.....	45
<b>10.RESTAURACIÓ.....</b>	<b>51</b>
<b>11. BIBLIOGRAFIA.....</b>	<b>59</b>
<b>12.WEBGRAFIA.....</b>	<b>60</b>
<b>13. ANNEX</b>	
- Premsa relacionada	
- Mostra del catàleg de peces	
<b>14. ANNEX DIGITAL</b>	
- Proposta de disseny	
- Catàleg de les peces	

# 1. INTRODUCCIÓ

L'oportunitat que se m'ha brindat des del Museu d'Art de Girona de poder estudiar de prop el fons xilogràfic de la Impremta Carreras ha estat clau per al plantejament d'aquest projecte. Durant gairebé un any i mig he participat en la catalogació i el registre de les més de 2000 matrius que conformen aquesta col·lecció.

D'aquesta tasca, que a simple vista pot semblar feixuga o mecànica, en sorgeix un procés d'assimilació dels continguts adquirits pel contacte directe amb aquest fons tant preuat. La familiarització dia a dia amb els materials i les peces que formen part del llegat dels Carreras m'ha aportat una visió fonamental per al plantejament expositiu d'aquest ampli recull de matrius.

A través d'aquesta feina d'inventariatge va sorgir un petit assaig del que seria el treball final de màster amb la realització d'un estudi de "La peça del mes" de novembre del 2009.



*La peça del mes: L'Home del Zodiac.  
Foto: Marina Garcia Carbonell (MGC)*

A partir d'aquesta posada en pràctica preliminar neix la idea de realitzar un projecte d'exposició temporal que tracti de manera panoràmica la importància d'aquest fons xilogràfic, una exposició que agrupés per primera vegada tota la col·lecció íntegrament.

Les matrius xilogràfiques tenen un valor intrínsec que les fa especials. D'elles es desprèn : patrimoni iconogràfic, etnològic, històric i artístic. Implica un repte dissenyar una exposició en la que es recullin tots aquests trets significatius. El procés de gestió i difusió hauran de girar entorn tant de la cultura material com immaterial dels ciutadans de la ciutat de Girona.



El projecte d'una exposició és el punt de partida per al procés de disseny. Representa la culminació de la primera etapa de treball, el resultat entre el diàleg entre el conservador i el dissenyador, el resultat de la valoració, la discussió i l'acord assolit entre ambdues parts. (Hall, 1987).

La premissa que es recull en aquesta frase és cabdal per entendre el plantejament d'aquest treball final de màster que intenta donar una visió panoràmica i general del procés a seguir per l'exposició d'aquesta col·lecció de matrius.



*Matriu xilogràfica i estampa del fons Carreras*

*Foto: MGC*

## 2. RECERCA PRÈVIA

### 2.1 LA CATALOGACIÓ EXHAUSTIVA

Durant el transcurs del 2009 i mitjans del 2010 el Museu d'Art de Girona s'ha dut a terme la catalogació exhaustiva d'aquesta col·lecció de matrius xilogràfiques. Dita tasca ha servit per a obtenir una informació molt més acurada de les característiques del fons Carreras: mides de les matrius, temàtica, autor i llibres de referència en alguns casos.

8



*Catalogant les peces*  
*Foto: MGC*

S'ha de tenir en compte que els estudis realitzats fins ara, s'havien desenvolupat sense una eina de treball factible com ho és una base de dades. L'entrada d'aquestes peces dins el registre permetrà facilitar la feina als investigadors i a les activitats que aquest tema puguin generar en el futur. Així doncs ens trobem davant d'un moment idoni per



a poder posar a davant del públic el material catalogat i fer-ne una difusió patrimonial adequada a les característiques del fons.

Els criteris que s'han seguit per a realitzar aquesta catalogació responen al fet de que la col·lecció de matrius va ser venuda al Museu d'Art junt amb l'armari arxivador que les contenia, utilitzat com a eina d'emmagatzematge i classificació a la mateixa impremta.

*L'Armari de les xilografies*  
*Foto: MGC*



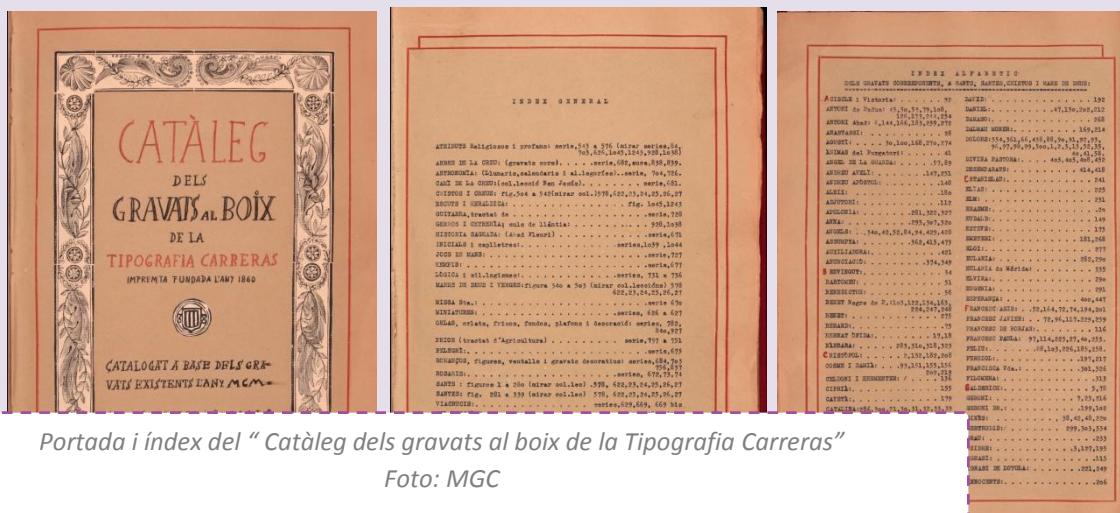
Un altre dels elements que conformen aquesta adquisició és el catàleg que els Carreras utilitzaven de guia per mostrar als seus clients les estampes de les quals disposaven. L'ordenació de les xilografies a l'armari correspon de manera més o menys exacta (recordem que es tractava d'una catalogació completament manual) a l'estructuració de les estampes al catàleg.



L'armari de la impremta Carreras consta de 4 compartiments: A, B, C i D amb 22 calaixets numerats amb codi alfanumèric del 1 al 22: per exemple A1, A2...

Detall de l'armari  
Foto: MGC

El catàleg consta de 276 pàgines amb un índex general i un índex alfabètic. Un dels últims estudis compatibilitza un total de 1243 estampes numerades i 19 sense numerar (Vila, 2008). De la catalogació actual se'n desprèn per primera vegada el nombre exacte de matrius que conformen el fons: 2110.



Portada i índex del "Catàleg dels gravats al box de la Tipografia Carreras"  
Foto: MGC

Cal remarcar que moltes de les estampes que apareixen al catàleg estan repetides per error fet que posa de manifest que fins ara els estudis que s'havien basat en aquest inventari original com a eina mestre ho feien amb un valor aproximat i que a partir d'ara es podrà investigar o treballar sobre aquest fons d'una manera molt més precisa.

D'altra banda amb la incorporació de les noves tecnologies com internet i els fons digitalitzats de les biblioteques i arxius, la recerca de material i publicacions impreses amb aquestes matrius de boix resulta molt més fructífera i relaxada.

Introduint paraules clau com “xilografies girona” a la xarxa se'ns despleguen un munt de pistes per a poder seguir recercant: des de notícies, fins a col·leccions particulars, passant per els fons digitalitzats d'arxius i biblioteques més enllà de la ciutat de Girona.

Aprofitant les facilitats esmentades, aquest projecte proposa alhora una ampliació de les dades referents a l'aparició de les xilografies impreses en goigs, llibres, romanços i d'altres publicacions procedents de les impremtes gironines.

La documentalització es duria a terme en institucions tan públiques com col·leccions particulars tenint en compte que aquests materials han despertat la costum d'un col·leccionisme popular.

Llistat d'institucions:

- Bisbat de Girona
- Diputació de Girona
- Col·lecció Carreras
- Arxiu històric de Girona
- Arxiu municipal de Girona.
- Amics dels goigs
- Arxiu diocesà de les comarques gironines
- Centre de Promoció de la Cultura Popular i Tradicional Catalana  
*Biblioteca - Arxiu Joan Amades*
- Biblioteca Nacional de Catalunya
- Biblioteca Nacional de España



## 2.2 TREBALL DE CAMP

A partir de la meua publicació al butlletí nº 74 del Museu d'Art de Girona amb la peça del mes titulada "L'Home del Zodíac" (veure annex) vaig entrar en contacte amb Jordi Carreras i Furest successor de la impremta i propietari de la col·lecció de matrius fins que les va vendre l'any 1986 a la Diputació de Girona.

Escoltar les vivències d'aquest home polifacètic (artista, fotògraf, escriptor i editor) nascut l'any 1925, ha estat una experiència i una oportunitat única per conèixer de primera mà la història de les peces que ocupen aquest projecte expositiu.

11



*A l'esquerra: Amb Jordi Carreras al seu estudi a Canet d'Adri.  
A la dreta: Mampara i rellotge amb motius extrets de la col·lecció de xilografies.  
Foto: MGC*

La família encara guarda alguns impresos i llibres que s'elaboraren a les cases Bró i Oliva entre d'altres. El seu besavi Tomàs Carreras i Roca va adquirir el primer lot de xilografies procedents d'impremtes anteriors cap a l'any 1846.

Rere els ulls de Jordi Carreras s'amaguen els secrets de 4 generacions d'impressors que van marcar una època a la ciutat de Girona.

<<Cap el 1942 – si només tenia disset anys... – em faig càrrec de la Tipografia Carreras>>

Les xilografies, o els boixos, com popularment els anomena, des de sempre van funcionar a Can Carreras, es van utilitzar fins al moment del tancament de la empresa l'any 1953. És curiós observar com matrius que havien servit per editar llibres i tractats de tota mena durant els segles XVII-XVIII i XIX, a mitjans segle XX seguien funcionant

com a elements decoratius d'invitacions, postals i altres productes de consum més actual; el patrimoni i el llegat popular es reinventava.

<<L'any 1947 sorgeix la impressió de les Xilografies Gironines. Les característiques d'aquest llibre de bibliòfil varen obligar a comprar una màquina especial; una *Koenig-Baüer* de gran format, tipus especials, un parell de bons "caixistes" que componien a mà les pàgines i un maquinista per cuidar les impressions>>

La edició de les Xilografies Gironines amb l'estudi de Joan Amades va ser un moment clau en la història d'aquesta empresa, si bé ja eren una impremta molt consolidada a Girona i voltants, la manufactura d'aquests dos volums d'alguna manera o altra els van fer passar a la posteritat.

En la residència del sr. Jordi Carreras, a Canet d'Adri, es respira per tot arreu la petja que deixaren aquestes matrius que durant generacions van ser patrimoni de la família dels Carreras. El seu nebot, el doctor F. Xavier Carreras de Cabrera, m'explica amb un somriure com des de sempre havia vist l'armari dels boixos a casa de l'avia i que quan era molt petit el veia enorme i li feia por. Més d'una vegada havia jugat amb els seus a fer castells amb el que per ells eren fustes, una part més del que els envoltava.

Generació rere generació, l'adquisició d'aquestes matrius de diverses procedències va anar configurant un dels fons xilogràfics més interessants d'Europa.

Les converses i les observacions extretes durant la meua visita al sr. Jordi Carreras representen un punt de partida molt valuós per a la comprensió de primera mà de tot aquest llegat patrimonial, són el fonament i la paraula dels records i vicissituds dels objectes que ocupen aquest projecte expositiu.



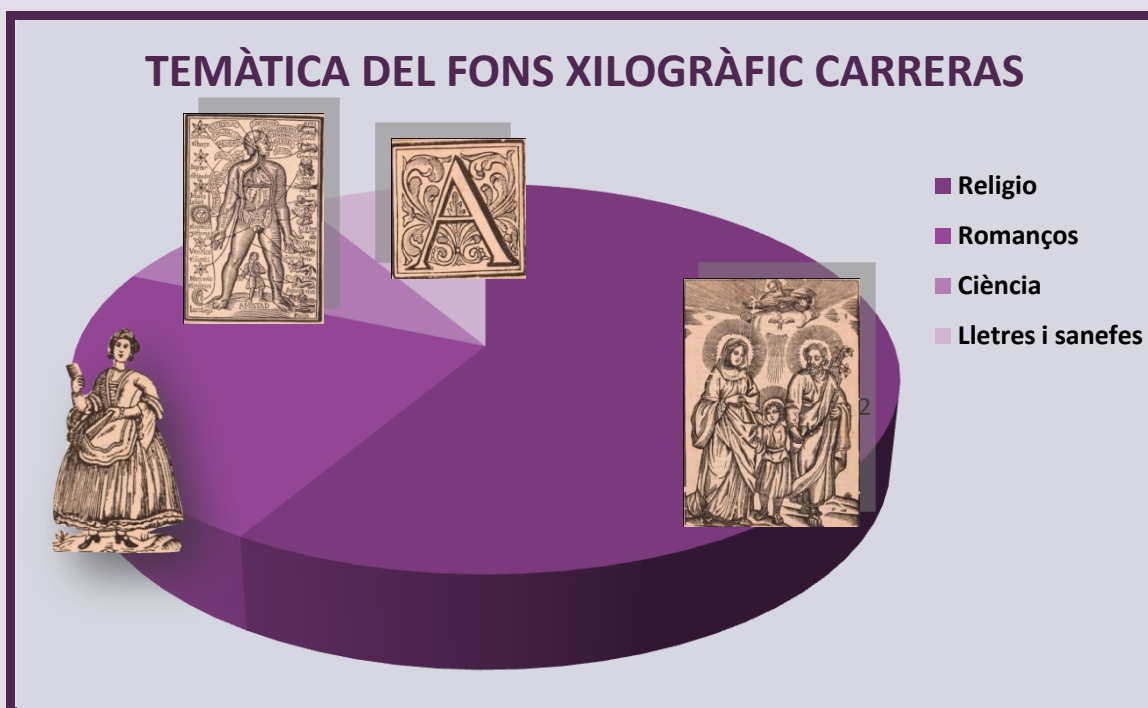
## 2.3 ANÀLISI DE LES PECES A EXPOSAR

### CONTINGUT I TEMÀTICA DE LA COL·LECCIÓ

L'ampli abast del fons de xilografies permet fer un recorregut temàtic i tipològic del medi en el qual es reproduïen aquests gravats. La seva aplicació és variada.

Principalment trobem matrius de tipus religiós que eren utilitzades per la impressió de llibres devocionals com així també de l'amplia difusió dels goigs que té una importància remarcable a les nostres contrades. Trobem alhora xilografies que servien per a il·lustrar llibres de caràcter científic i/o especulatiu, com ara els llunaris, llibres de filosofia i sil·logismes o tractats d'agricultura i medicina. D'altra banda també s'inclouen imatges de tipus secular com les que acompanyaven als romanços, algunes amb un cert contingut eròtic, o les que il·lustraven històries que explicaven els successos més cruents.

13



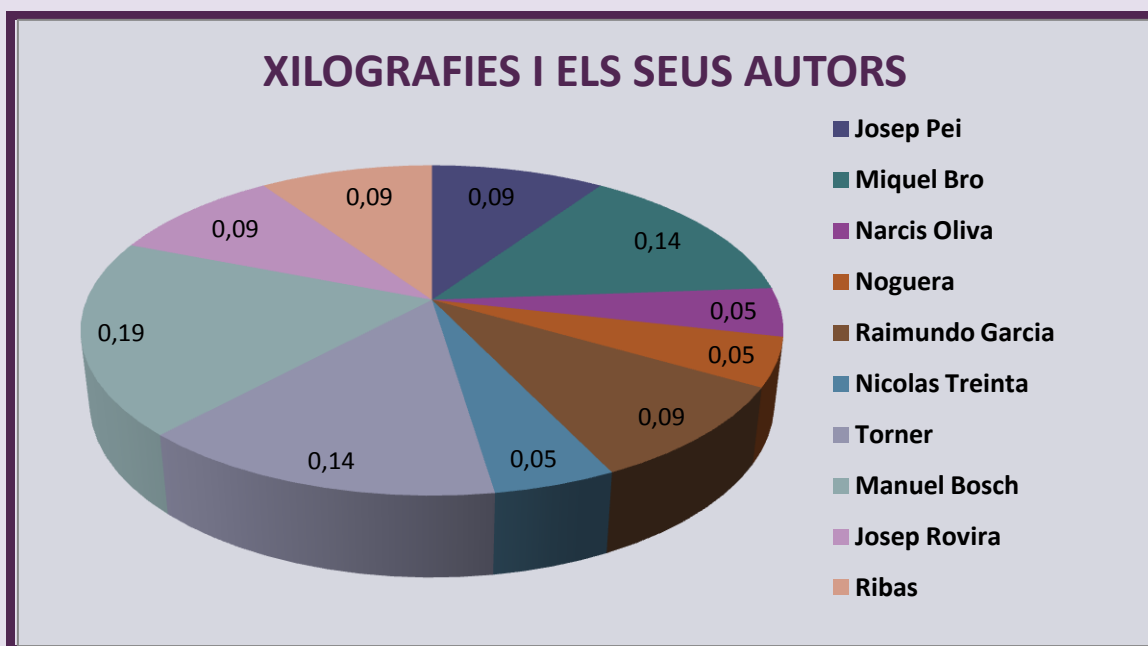
Gràfic: MGC

Aquesta diversitat en les formes i els continguts fa que el seu estudi sigui interessant, com hem dit abans, per a entendre l'ambient cultural del moment. D'altra banda és posen de manifest els models de difusió dins la imatgeria popular.

En gran part la producció editorial gironina tenia com a finalitat cobrir les necessitats dels ciutadans. Per tant, l'estudi de les impressions dels tallers gironins serà un reflex

de les inquietuds, de les inclinacions i de les necessitats que tenien els gironins en cada moment històric.

D'aquesta manera el fons de xilografies provinent de la Impremta Carreras que es conserva al md'A de Girona són la font més immediata que tenim per observar i apropar-nos a una sèrie de publicacions que s'han perdut en l'oblit o en la nit dels temps.



Gràfic: MGC

S'han pogut diferenciar un total de 10 autors diferents dins la mateixa col·lecció. Tenim constància segons Mirambell (1988, p. 52) que l'any 1846 Tomàs Carreras i Roca adquireix boixos de la impremta de Melitó Sunyer.

Seguint les pistes proporcionades per recerques anteriors, actualment podem aproximar-nos a la procedència d'alguns d'aquests gravadors dels quals hem identificat la signatura.

Les matrius signades representen només un 1% del total del fons xilogràfic.

La relació seria la següent:

- **Josep Pey:** Va néixer a Olot l'any 1755 i mor a la mateixa ciutat el 1798. Es conserven molts gravats al boix i al metall signats per ell. Entre els quals un Sant Segimon, màrtir (que no es troba en aquesta col·lecció). Sabem per una

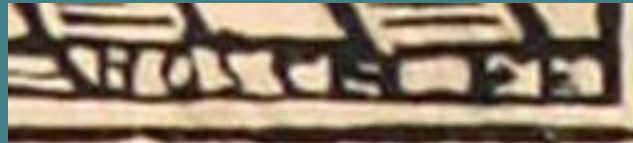
- signatura en una Puríssima que era <<manco de la mà dreta>>. Va ser sepultat a la fosa de l'església de Nostra Senyora del Tura. A Olot es conserven algunes obres seves. (Ràfols, 1953, p. 922)
- **Miquel Bro:** Segons Mirambell (1988, p. 61) formava part d'una de les dues branques de la família Bro que treballaren en l'art d'estampar a la Girona del segle XVIII.
  - **Narcís Oliva:** Estamper i gravador. L'hem de situar a finals del segle XVIII principis del XIX. Junt amb els Bro i els Oliva són l'altra nissaga important d'impressors anteriors al segle XX.
  - **Noguera:** Caldria contrastar si aquesta signatura pertany a Josep Noguera, gravador xilogràfic vuitcentista procedent de Barcelona. Ràfols (1953, p. 827) ens diu que tant ell, com el seu fill es van dedicar a estampar auques, romanços i goigs. També apunta que es creu que els gravats signats amb <<NOGUERA>> o <<NOGUERA FECIT>> pertanyerien al pare que el 1880 encara es mantenia actiu. El fill signava amb la primera lletra del cognom.
  - **Raimundo Garcia:** No s'ha trobat referència a aquest gravador. Només el cita Ràfols (1951, p. 485) com un possible xilògraf del segle XVIII resident a Girona.
  - **Nicolas Treinta:** Gravador setcentista del qual no hem obtingut cap més dada.
  - **Josep/Joan Torner:** La família Torner l'hem de situar a Barcelona dels segles XVIII i XIX. Es comptabilitzen almenys tres generacions (Ràfols, 1954, p. 1262) que es dedicaren a l'ofici de la impremta i del gravat.
  - **Manuel Bosch:** Només tenim dades de la seva aparició a la col·lecció de matrius del md'A.
  - **Josep Rovira:** Gravador xilogràfic d'Olot de finals del segle XVII. És fàcilment reconeixible segons Ràfols (1953, p. 1095) per la forma de la boca de les figures que realitza.
  - **Ribas:** Podria tractar-se del gravador de Terrassa que descriu Ràfols (1953, p. 1025) nascut el 1850 i mort el 1923. En els últims anys es va dedicar a allisonar la tècnica del gravat al boix a l'Escola Pràctica de l'Institut Català de les Arts del Llibre de Barcelona.



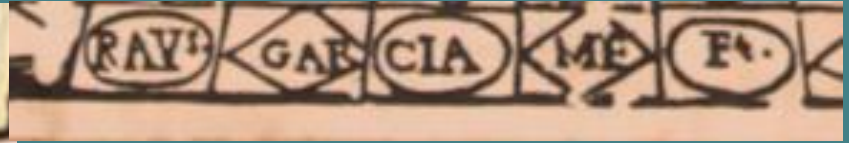
## SIGNATURES DE LA COL·LECCIÓ



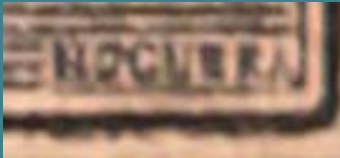
Narcís Oliva



Manuel Bosch



Raimundo Garcia



Noguera



Josep Rovira



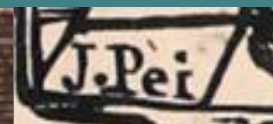
Ribas



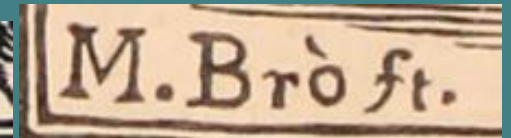
Nicolás Treinta



Torner



Josep Pei



Miquel Brò

## 3. FASE PRELIMINAR

### 3.1 PRECEDENTS

Com ja hem dit abans la tasca realitzada per Amades materialitzada en dos volums monogràfics sobre el fons Carreras al md'A (reeditats el 2009 en motiu de l'Any Amades) representa una porta oberta a l'estudi més aprofundit de la història del gravat, la impremta i el món artesanal del segle XVIII a la ciutat de Girona. Gràcies a la tasca d'aquest folklorista avui en dia disposem d'un estudi que explica els aspectes més anecdòtics i antropològics del ampli llegat xilogràfic gironí.

Entre l'octubre de 1991 i el març de 1992 el md'A va realitzar una exposició temporal amb el títol "El gravat en el temps. Del segle XV fins als nostres dies" en la que, de manera general parla de la història del gravat a la ciutat de Girona. En aquesta ocasió s'exposaren algunes de les peces que conformen el fons xilogràfic de la Tipografia Carreras. Carles Vivó, artista gironí, en realitza un breu estudi en el que posa de manifest la importància d'aquestes matrius.

Però si resseguim les biblioteques i hemeroteques trobem que molt abans d'aquesta exposició altres historiadors i investigadors com Enric Mirambell i Belloc (1988) han recollit dins de la seva cerca la temàtica de la història de la impremta a la ciutat de Girona. El treball realitzat per aquests especialistes ens serveix ara de base teòrica per a exposar els elements patrimonials dels quals disposem en el fons del museu en relació amb aquest tema.

Cal destacar també altres publicacions locals com un article publicat al nº 14 de la *Revista de Girona* l'any 1961 per Josep Maria Gironella, en la que descriu com va conèixer l'existència d'aquest fons patrimonial tant excepcional:

"Considero de interés traer aquí a colación el hallazgo que, por azar, realicé en Gerona, el año 1945; nada más y nada menos que la colección más importante del mundo de grabados al boj. Ello ocurrió con motivo de regentar yo una modesta librería de lance

en la calle de José Antonio Primo de Rivera, antes Progreso (...) Empecé a guardar y coleccionar dichas estampas y hablaba de ellas con todo el mundo. Inesperadamente una de estas conversaciones me condujo al hallazgo que he citado; supe que la imprenta Carreras, de la ciudad, sita por entonces en la misma calle que mi tienda, guardaba en un armario una colección de <<de unos dos mil grabados de madera de boj>>(Gironella, 1961)

És a partir d'aquest "redescobriment" en el que Josep Maria Gironella s'interessa per la difusió d'aquest patrimoni i entrega les còpies d'aquestes estampes al folklorista Joan Amades el qual realitza l'estudi publicat en els dos volums esmentats a les acaballes dels anys 40. Hem de tenir en compte però que les xilografies no van ser mai una cosa oculta o oblidada, com ja hem dit abans seguien en actiu en varies publicacions de la Tipografia Carreras. La realitat és que el "redescobriment" del que parla Gironella és més fruit de la voluntat de mitificar el fons que no pas d'altra cosa.

Jordi Carreras i Furest, aleshores propietari de la impremta que en aquell moment només tenia 20 anys va ser el que treballà mà a mà amb Amades. Un cop per setmana viatjava a Barcelona per a mostrar les proves d'impressió al folklorista i s'encarregà de la coordinació necessària per a portar a terme la edició.

### 3.2 RECONeixEMENT DE LA NECESSITAT

Susan M. Pearce (1989) diu que les col·leccions dels museus representen la cultura material del passat emmagatzemada i les exposicions són el principal mitjà a través del qual el passat és presentat públicament.

La Convenció per a la Salvaguarda del Patrimoni Cultural Immaterial proclamada per la UNESCO a París, el 17 d'octubre de 2003, defineix la importància de implicar a les comunitats en la protecció, la salvaguarda i la gestió del Patrimoni Cultural, per a poder oferir un coneixement veraç, fiable i respectuós d'aquest. Aquesta intenció es recull en l'article 15:

*<<Artículo 15: Participación de las comunidades, grupos e individuos. En el marco de sus actividades de salvaguardia del patrimonio cultural inmaterial, cada Estado Parte tratará de lograr una participación lo más amplia posible de las comunidades, los grupos y, si procede, los individuos que crean, mantienen y transmiten ese patrimonio y de asociarlos activamente a la gestión del mismo.>>*

L'oportunitat que s'ofereix a través d'aquesta exposició temporal és excepcional: els visitants podran observar un gran nombre de peces rellevants provinents de la Impremta Carreras i del llegat que van recollir dels impressors gironins. La necessitat a la qual respon aquest projecte és la d'apropar el contingut d'aquesta col·lecció i difondre'n el seu valor patrimonial.

### **3.2.1 EL FONS CARRERAS AL MUSEU D'ART DE GIRONA**

Com ja s'ha dit en aquest treball, la col·lecció de xilografies provinents de la impremta Carreras es va incorporar al fons del Museu d'Art de Girona l'any 1986 a partir de la compra de la Diputació provincial. Aquesta adquisició compren una col·lecció de matrius excepcional de gran vàlua històric - artística tant per la seva varietat iconogràfica com tècnica.

Cal afegir que aquesta compra ha representat la preservació d'aquest fons patrimonial respectant-ne la seva unitat. Hem de tenir en compte que tractant-se de peces de poca mida la seva conservació en conjunt hagués estat complicada. Tenim notícies que moltes imprentes es van acabar desprenent de les seves matrius de manera fragmentada o bé, d'altres vegades, algunes peces s'acabaven perdent.

Amb tot podem mantenir que ens trobem davant d'una col·lecció de xilografies excepcional que, com hem pogut veure, ha suscitat una àmplia bibliografia i articles locals fent-ne referència.

Ara doncs arriba el moment de poder fer-ne un estudi i de posar a l'abast dels visitants del Museu d'Art el fons xilogràfic de manera íntegra aprofitant i ampliant els estudis previs que se'n han després.

El títol escollit per aquesta exposició és:

**A la llum de les matrius. Xilografies de la Impremta Carreras, 1860.**

Un dels principals objectius és mostrar per primera vegada al públic l'ampli abast del fons xilogràfic de la Impremta Carreras que es conserva al md'A.

El fil conductor d'aquesta mostra seran les matrius de boix prenent un paper important i funcionant com a eix vertebrador dels temes que s'exposaran en les



diferents sales. Aquestes peces es complementaran amb les seves publicacions originals adquirides en préstec de les principals biblioteques, col·leccions i fons de Girona, Catalunya i l'Estat Espanyol.

L'aproximació volguda a través d'aquesta mostra és per una banda estètica i per l'altra històrica remarcant la importància que van tenir els impressors gironins que actuaren en certa manera com a difusors patrimonials d'aquest llegat.

### **3.2.2 LES XILOGRAFIES I LA CELEBRACIÓ DE L'ANY AMADES**

20

El passat 2009 s'ha celebrat el 50 aniversari de la mort del folklorista Joan Amades el qual va realitzar un estudi sobre la col·lecció de matrius que es conserva actualment al md'A. Aquesta cerca titulada "Xilografies gironines" va ser editada l'any 1948 per el llibreter gironí Josep Maria Gironella i consta de dos volums. Actualment aquesta publicació que només es trobava en llibreries de vell ha estat reeditada el mateix 2009 per la Fundació Valvi.



*Logotip de la celebració de l'Any Amades*

*Foto: MGC*

La recent celebració de l'Any Amades junt amb aquesta reedició representen un moment clau per a mostrar als visitants les peces originals que van ser el fruit d'aquest estudi, com així també de posar de manifest la importància dels qui van vetllar per la conservació d'aquest patrimoni: la família Carreras.

L'estudi que Joan Amades fa sobre el fons Carreras representa una de les bases fonamentals per a ampliar i completar la informació que se'n pot despendre de cada matriu.

Els temes que comprenen el vast món de la Història de l'Art, en els últims anys han començat a posar en valor la tècnica del gravat i la història gràfica de les impremtes.

Les estampes han significat temes expositius variats, com així també elements preuats per a l'estudi dels models de difusió de les obres.

La bibliografia i les exposicions que han tractat sobre aquesta branca s'han ocupat, sobretot, de mostrar el resultat dels processos de gravat i en molt poques ocasions s'ha donat importància a les matrius, les quals contenen tota la informació que radica en el resultat final.

En aquest sentit hem de tractar les xilografies no només com un simple objecte artístic si no també com una gran font d'informació que ens pot aportar dades molt valuoses sobre quins eren els llibres de capçalera d'alguns ciutadans del passat.

### **3.3 FINALITATS DEL PROJECTE**

Tal i com diu Belcher (1997): Si oferim un enfocament polifacètic, l'exposició temporal pot funcionar de forma simultània a diferents nivells i formes. D'aquesta manera amb una sola mostra es poden aconseguir diferents objectius i finalitats.

**Les finalitats d'aquest projecte expositiu són:**

- Posar a l'abast de tothom el valuós fons xilogràfic del que disposa el Museu d'art
- Mostrar els diferents valors patrimonials intrínsecs en les matrius: històric, artístic, etnològic.
- Posar de manifest la importància de la creació de la impremta com a mitjà de difusió de la nostra cultura.
- Fer un recorregut per la història de la impremta a la ciutat de Girona.
- Apropar al públic el món del gravat, la seva història i tècniques.
- Destacar el paper fonamental de Joan Amades com a estudiós del tema.
- Destacar el paper de la família Carreras en la preservació del patrimoni de les impremtes gironines.

## 4. ESTUDI DE VIABILITAT

### 4.1 VIABILITAT DEL PROJECTE EXPOSITIU EN RELACIÓ AMB LA POLÍTICA DEL MD'A

En els últims anys amb l'entrada de Josep Maria Trullén com a director del Museu d'Art de Girona, la política d'exposicions temporals que es planteja és la de situar aquesta institució com un referent de qualitat.

Es segueix amb el compromís de realitzar exposicions temporals com les que ja ha anat acollint el Museu d'Art potenciant les grans col·leccions històriques del seu fons. Un dels objectius principals és la de dur a terme una recerca paral·lela a aquests projectes que aportí rigor científic i cultural als temes escollits. Exemples rellevants de mostres dutes a terme abans de l'entrada de Trullen com a director serien: *Bernat Martorell i la Tardor del Gòtic Català* (2002) o *Alba Daurada. L'art del retaule a Catalunya* (2006).

En una segona línia podríem parlar del model expositiu seguint l'estil de les mostres que es duen a terme les galeries del Petit i el Grand Palais de Paris. Es tracta d'exposicions temàtiques amb un caire transversal que acullen peces artístiques de gran rellevància i valor. Així el significat de les obres d'art s'envolta de literatura, filosofia, música... amb un projecte expositiu de primera línia. Tot això es materialitzà en l'última exposició que s'ha dut a terme al md'A: *Fascinació per Grècia. L'art Català dels segles XIX al XX*.

El Museu d'Art també recolza i s'interessa en la recerca i l'aportació de noves tesis en temes relacionats amb l'art gironí. Aquest és el cas de la propera exposició: *Ramon Martí Alsina. El Gran dia de Girona. Anatomia d'un quadre*.

Per últim podríem parlar de les exposicions de petit format o dossier, que sorgeixen d'iniciatives o recerques relacionades amb peces o col·leccions del museu. En elles entrarien "La peça del mes", que exposa mensualment una obra diferent del fons del museu i se n'elabora un estudi, o El Museu Convidat en el que una o varies obres del fons del museu dialoguen amb peces vingudes d'altres institucions.



Alguns estudis de peces del mes per la seva rellevància són susceptibles a esdevenir exposicions complementàries o dossier. Aquest seria el cas de la proposta que s'ofereix en aquest treball: **A la llum de les matrius. Xilografies de la Impremta Carreras, 1860** un projecte d'exposició temporal que s'escau en el moment de renovació que està vivint el md'A.

## 4.2 VALORACIÓ CULTURAL

Aquesta mostra formaria part extensible a la sèrie d'actes que es dugueren a terme durant el passat Any Amades i serviria per a culminar el procés de catalogació d'aquestes peces que han estat mostrades en diverses ocasions de manera fragmentària i mai d'una manera unitària.

Es tracta d'un tema patrimonial d'àmbit local però que per el seu caràcter únic a tota Catalunya fa extensible la seva rellevància i interès cultural per al públic més enllà de la capital, convertint-la en una mostra de referència nacional i perquè no internacional. D'altra banda l'excel·lència de trobar un fons tant variat de matrius que representen temàtiques diverses ens permet fer un recorregut iconogràfic per els diversos temes de divulgació i devoció de les contrades gironines des de el segle XVI fins ben entrat el segle XX.

Com hem dit abans el discurs expositiu està pensat entorn de les xilografies que componen el fons Carreras al Museu d'Art de Girona. A partir d'aquest fil conductor es proposa distribuir l'exposició en tres grans temes: la família Carreras i els impressors a Girona, les xilografies i la figura de Joan Amades en relació amb la seva publicació "Xilografies Gironines".

Els objectes que formaran part de la mostra seran en gran part objectes dels quals disposa el museu en el seu propi fons per tant les despeses i tràmits de préstec i transport es veuran reduïdes notablement.

Per a completar aquest esdeveniment es podrien oferir visites guiades, activitats lúdiques adreçades als visitants del museu i conferències per part d'especialistes en el tema del gravat, la impremta i les xilografies a Girona.

Aprofitant que la cerca paral·lela proposada per a completar l'inventariatge de les xilografies es duria a terme en diferents institucions públiques (Bisbat de Girona, Centre de Promoció de la Cultura Popular i Tradicional Catalana *Biblioteca - Arxiu Joan Amades, entre d'altres...*), es podria demanar la col·laboració d'aquestes institucions en la realització de l'exposició i el catàleg fet que donaria un caràcter obert i participatiu al projecte. La col·laboració dels descendents de la nissaga d'impressors dels Carreras servirà per a posar rostres, noms i cognoms a les persones que han fet possible que aquest petit tresor es conservi fins als nostres dies.

## 5. PLA ESTRATÈGIC

Les característiques patrimonials que es desprenen de les peces que conformen aquest projecte expositiu requereixen un tractament específic degut a la seva diversitat patrimonial: etnològica, artística, històrica. Per això és important la realització d'un estudi previ i una diagnosi per tal de determinar quines seran les línies estratègiques a seguir en el seu disseny i programació. Ens interessa sobretot remarcar els procediments que fan referència a la investigació, la difusió i la conservació de les xilografies.

L'estudi de diagnosi DAFO s'ha realitzat pel que fa als ítems interns en referència a la pròpia institució del Museu d'Art de Girona. L'anàlisi extern es basa en l'entorn on es desenvoluparia el projecte expositiu.

Després de concloure quina serà la situació de partida, es proposen per a cada apartat línies estratègiques a seguir per tal de que es realitzi la gestió patrimonial de la mostra de manera correcta i adequada a la realitat.

### 5.1 DIAGNOSI DAFO

#### 5.1.1 ANÀLISI INTERN

##### FORTALESES

1. Recent inventariatge del fons de la Impremta Carreras al md'A.
2. Bon estat del fons.
3. Peces de poca mida, fàcils de transportar i exposar en un àmbit relativament reduït.
4. La majoria del material a exposar es troba dins el fons del museu fet que redueix les gestions.
5. Exposició que reuneix per primer cop la col·lecció de matrius íntegrament.
6. Possibilitat de reaprofitar material expositiu (vitrines, peanyes, etc) ja existent al museu procedent d'altres mostres.

### LÍNIES D'ACTUACIÓ

1. Ampliar la informació i la documentació sobre les peces mitjançant una recerca a altres institucions.
2. Realitzar un estudi aprofundit de conservació i restauració que determini els procediments a seguir per a preservar aquesta col·lecció.
3. Adaptar el projecte expositiu a les avantatges i possibilitats que ofereixen les característiques del fons i integrar-lo en les sales disponibles del museu d'Art.
4. Degut a la reducció de la despesa que implicarà el transport d'objectes i préstec per part d'altres institucions, aprofitar el pressupost per oferir un disseny expositiu de qualitat i sostenible amb vitrines modulars reaprofitables per a exposicions posteriors.
5. Aprofitar l'ocasió per realitzar estudis a càrrec d'experts del món del gravat: la impremta, el folklore... que tractin sobre el tema.

### DEBILITATS

1. Retallada de pressupostos degut a la crisi.
2. Altres prioritats expositives per part del museu.
3. Calendari expositiu que no deixi temps per a treballar de manera profunda en el projecte o ocupació del espai per altres activitats

### LÍNIES D'ACTUACIÓ

1. Seguint amb el model aplicat a la nova ISO:14001 del museu es proposa un pressupost que adapti els costos en el moment econòmic actual.
2. Conscienciar a l'equip de la importància del fons xilogràfic i de la necessitat de fer-ne una difusió i gestió més enllà de les publicacions anteriors.
3. Dissenyar un cronograma que intenti ajustar al màxim el temps en relació amb les necessitats i esdeveniments del museu permetent la simultaneïtat de totes les activitats previstes.



## **5.1.2 ANÀLISI EXTERN**

### **AMENACES**

1. Gran oferta museística i expositiva a la ciutat de Girona
2. Possibilitat de que la difusió de l'esdeveniment no arribi al lloc adequat ni al moment adequat.
3. Tema que susciti poc interès per la població local (tant autòctona, com nouvinguda).

27

### **LÍNIES D'ACTUACIÓ**

1. Possibilitat de coordinar activitats relacionades amb l'exposició amb altres museus com el Museu d'Història de Girona, afavorint la circulació del públic a la ciutat.
2. Realitzar un pla de difusió a la ciutat de Girona i província i àmbit català amb unes línies estratègiques definides ampliant i proposant noves alternatives al pla de difusió del md'A.
3. Fer partícips a totes les comunitats d'aquest esdeveniment realitzant activitats o tallers en coordinació amb associacions de veïns, barris, etc. Transportant el que es fa dins del museu a fora.

### **OPORTUNITATS**

1. Valor popular dels temes exposats.
2. Gran tradició col·leccionista entorn al món dels goigs i els romanços.
3. Possibilitat de despertar l'interès d'altres institucions per a col·laborar en l'exposició degut a la varietat de temes que il·lustren les xilografies: religió, música, ciència...

### **LÍNIES D'ACTUACIÓ**

1. Realitzar activitats entorn al folklore de les xilografies.
2. Desplegar una cerca entorn a les col·leccions públiques i privades per ampliar informació.
3. Presentar el projecte a d'altres institucions susceptibles a col·laborar.

## 6. GESTIÓ ECONÒMICA

### DELIMITACIÓ I ESTIMACIÓ DE NECESSITATS

#### 1. PROJECTE EXPOSITIU

- Comissariat.....	2900 €
- Disseny expositiu.....	2000 €
- Assegurances.....	8000 €
- Embalatge i transport.....	500 €
- Muntatge i desmuntatge.....	800 €
- Redacció de textos i fitxes per el catàleg.....	1000 €
- Fotografies.....	500 €
- Treballs de documentació.....	1200 €
- Serveis de Conservació i Restauració .....	2000 €
- Servei educatiu.....	1000 €
<b>SUBTOTAL DESPESES PERSONAL.....</b>	<b>19.900 €</b>

## 2. EDICIÓ DE MATERIAL DIVULGATIU

- Disseny Catàleg .....	1000 €
- Edició del catàleg.....	5000 €
- Fulletons.....	330 €
- Pancarta entrada.....	600 €
- Ploters.....	300 e
- Premsa.....	300 €
- Acte inaugural.....	500 €
- Invitacions.....	800 €

**SUBTOTAL DESPESES MATERIAL DIVULGATIU.....8830 €**

## 3. DESPESES D'ACONDICIONAMENT SALES

- Pintura parets.....	400 €
- Reacondicionament de vitrines.....	200 €
- Retolació.....	500 €

**SUBTOTAL DESPESES ACONDICIONAMENT.....1100 €**

**DESPESES TOTALS.....29.830 €**

## 7. CRONOGRAMA

### A LA LLUM DE LES MATRIUS - CALENDARI D'EXECUCIÓ DELS PRINCIPALS TREBALLS

ÀMBIT 2		OCTUBRE	NOVEMBRE	DESEMBRE	GENER	FEBRER	MARÇ	ABRIL	MAIG	JUNY	JULIOL	AGOST	
EXPOSICIÓ NARCIS COMADIRA 28 d'octubre del 2010 – 30 gener del 2011													
PREPARACIÓ	CONVENI		SINGNATURA CONVENI						PERIODE EXPOSITIU				
	COMISSARIAT		PROJECTE										
	DISSENY		DISSENY										
	PRÈSTÈCS		SOLICITUD DE PECES		CONDICIONS			RECEPCIÓ					
	ASSEGURANCES					POLISA ASSEGURANÇA			COBERTURA				
	CATÀLEG		PETICIÓ TEXTOS I FOTOGRAFIES					MAQUETACIÓ/EDICIÓ					
			DISSENY				PROBES						
	TRANSPORT							TRANS/EMBALATGE					
	MUNTATGE							MUNTATGE					
EXPOSICIÓ	INAUGURACIÓ								ACTE				
	COMUNICACIÓ DIFUSIÓ							PUBLICITAT / MITJANS INF ./ ACTIVITATS/ DIVULGACIÓ					
	MANTENIMENT/ CONTROL												
CLAUSURA	DESMUNTATGE											DESMUNTATGE	
	TRANSPORT											TRANSPORT/DESEMBALATGE	
	PRESTÈCS											DEVOLUCIÓ PRÈSTEC	
	ANÀLISI DE L'EXPOSICIÓ											ESTUDIS I ESTADÍSTIQUES	



## 8. EXECUCIÓ I DIFUSIÓ

### 8.1 CALENDARI EXPOSITIU

ABRIL 2011							MAIG 2011							JUNY 2011						
L	M	M	J	V	S	D	L	M	M	J	V	S	D	L	M	M	J	V	S	D
				1	2	3							1			1	2	3	4	5
4	5	6	7	8	9	10	2	3	4	5	6	7	8	6	7	8	9	10	11	12
11	12	13	14	15	16	17	9	10	11	12	13	14	15	13	14	15	16	17	18	19
18	19	20	21	22	23	24	16	17	18	19	20	21	22	20	21	22	23	24	25	26
25	26	27	28	29	30		23	24	25	26	27	28	29	27	28	29	30			
							30	31												
JULIOL 2011							AGOST 2011							SETEMBRE 2011						
L	M	M	J	V	S	D	L	M	M	J	V	S	D	L	M	M	J	V	S	D
				1	2	3	1	2	3	4	5	6	7				1	2	3	4
4	5	6	7	8	9	10	8	9	10	11	12	13	14	5	6	7	8	9	10	11
11	12	13	14	15	16	17	15	16	17	18	19	20	21	12	13	14	15	16	17	18
18	19	20	21	22	23	24	22	23	24	25	26	27	28	19	20	21	22	23	24	25
25	26	27	28	29	30	31	29	30	31					26	27	28	29	30		

Seguint el calendari expositiu del Museu d'Art de Girona, l'àmbit 2, espai en el que està prevista la mostra temporal que ocupa aquest treball, estarà lliure a partir del mes de gener del 2011.

Aquesta data marcaria l'inici de les tasques de signat dels convenis pertinents, com així també del disseny i la documentació prèvia.

La data d'inauguració seria el 5 de maig coincidint amb Girona temps de flors moment en que la ciutat s'omple de visitants i el md'A augmenta el seu nombre de públic considerablement.

Val a dir també que el preu poc elevat de l'entrada durant els dies laborables és de 2 € i 1'50 € en tarifa reduïda, representen uns preus assequibles per tothom fet que contribueix a afavorir l'afluència de visitants a les sales.

Durant la setmana de Temps de Flors el museu obre les portes gratuïtament per a brindar l'oportunitat de visitar els seus jardins que s'engalanen amb projectes i performances florals d'artistes d'arreu. Així doncs és un bon moment per inaugurar aquesta mostra assegurant que el nombre de persones que visitaran les sales serà tot un èxit. A més és complirà amb un dels objectius principals que és difondre aquest patrimoni local a tothom, apropar-lo a grans i petits, conscienciar-los i fer-los participants del que representa.

## 8.2 ESTUDI DE PÚBLIC

Un dels moments en que el Museu d'Art de Girona rep més afluència de públic és la setmana que engloba l'esdeveniment de Girona, Temps de Flors. L'any 2009 ha hagut un total de **42.086** visitants, dels quals **21.466** són els visitants reals, és a dir, aquells que han realitzat la visita al Museu sense comptar els visitants de *Girona Temps de Flors*.

**15.382** són visitants individuals (36,55%; o el 71,66% dels visitants reals)

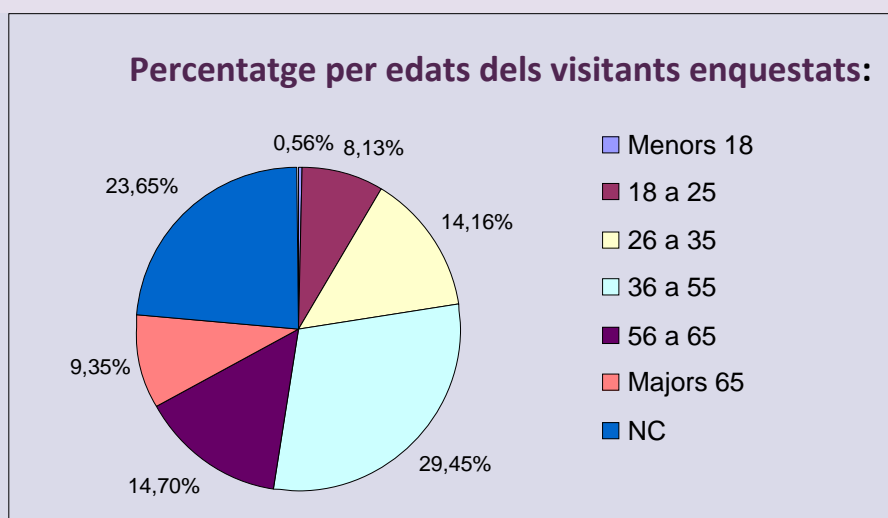
**4.225** són visitants en grup (10,04%; o el 19,68% dels visitants reals)

**1.859** són participants de les activitats del Museu (4,42%; o el 8,66% dels visitants reals)

**20.620** són visitants de *Girona Temps de Flors* (48,99 %)

S'han realitzat **288** enquestes al llarg de l'any (1,87% dels visitants individuals reals), amb excepció del mes de desembre, que ha estat mes d'obres i el Museu ha estat molts dies tancat; per això, no s'han passat enquestes de satisfacció durant aquest mes.

En aquest 1,87% predominen els visitants compresos a la franja d'edat de **36-55 anys**, seguida per la franges que comprenen els visitants de 56-65 i 26-35 anys, una tendència que s'està consolidant en els últims anys. El 23,65% dels visitants enquestats no ha contestat.



## PÚBLIC AL QUE S'ADREÇA L'EXPOSICIÓ

**Franja d'edat:** A partir de 5 anys (amb adaptació del Servei Educatiu)

**Ergonomia:** El disseny expositiu de *A la llum de les Matrius. Xilografies de la Impremta Carreras, 1860* es planteja sobre una escala humana de 170 cm. Les vitrines tindran una alçada suficient per a poder observar les peces que s'hi exposaran, a més es preveu col·locar-hi unes lupes mòbils per a poder-ne observar millor els detalls o per la gent que tingui dificultats en la visió.

**Previsió del nombre de visitants:** Nombre elevat degut a que Girona es trobarà en una part de les seves dates de Temps de Flors.

**Motivacions:** Els interessos dels visitants poden ser diversos. Tractant-se d'un tema d'àmbit popular i folklòric pot ser més fàcil arribar a tots els públics.

**Nivell de coneixement:** Aquesta exposició s'adreça a qualsevol nivell de coneixement ja que és fàcilment adaptable i versàtil amb els materials de difusió i divulgació que es realitzaran com a suport.

**Discapacitats:** Accés adaptat per a persones amb mobilitat reduïda, lupes de lectura per a manca de visió i possibilitat d'oferir visites per a invidents.

**Sexe:** Indiferent

**Procedència dels visitants i llengua:** Es preveu que la majoria dels visitants siguin d'àmbit local. Però també es tindrà en compte l'àmbit autonòmic, nacional i internacional. S'editarà per al *Punt d'atenció al visitant del md'A* un petit fulletó explicatiu amb els principals idiomes estrangers: anglès, francès, alemany i italià.



## 8.3 COMUNICACIÓ I DIFUSIÓ

Tal i com assenyalen Alonso Fernández i Garcia Fernández (2005) és necessari recalcar que l'exposició és comunicació i s'han de tenir molt clares les vies a seguir per dur a terme aquest procés d'emissió – recepció.

Una de les claus de l'èxit d'aquesta mostra recaurà en la estratègia comunicativa que se'n farà prèviament i durant el seu període de vigència en el museu.

### A LA LLUM DE LES MATRIUS. Xilografies de la Impremta Carreras, 1860



Gràfic: MGC

Es proposa:

- **Convocar els mitjans de comunicació a la inauguració:** Tenint en compte tals els mitjans escrits, audiovisuals com digitals.
- **Difusió a través d'internet:** Es proposa l'obertura d'un esdeveniment a la xarxa social *Facebook* on els visitants puguin informar-se de les característiques i el contingut de l'exposició. D'altra banda aprofitant els recursos que ens ofereix aquesta web hi haurà un apartat en que els col·leccionistes de goigs i romanços podran penjar fotografies de peces que tinguin relació amb la ciutat de Girona.

D'aquesta manera el públic és un pilar fonamental del projecte expositiu. És en aquest sentit que incideix Carreras Montfort (2005) quan diu que “amb les noves tecnologies el protagonista és, encara més, el visitant, que participa més interactivament amb el mitjà públic per fer la visita a la seva mida.”

El potencial que ofereixen les TIC per als museus és inesgotable i suposa una nova via de treball molt fecunda amb bons resultats sobretot en l'àrea de difusió. El visitant no actua només com a receptor d'una sèrie d'accions i continguts creats expressament per el museu, amb poques possibilitats d'interactuar com l'emissor. Per al museu, conceptes com fomentar la conversació, la hipertextualitat, l'intercanvi d'opinions i enllaços, la comunicació participativa... deurien ser claus en el desenvolupament d'estratègies de comunicació cultural.

- **Col·locació de banderoles, panells i cartells informatius a l'exterior del museu:** Seguint amb l'estil de difusió que s'està duent a terme en les exposicions temporals, s'instal·laria al pati d'entrada del museu una pancarta anunciant l'exposició.
- **Instal·lació de cartells en punts informatius urbans:** Centres cívics, Biblioteques, botigues, escoles, Universitat...
- **Edició de postal-free** i la seva difusió en llocs d'oci com restaurants i bars. Aquesta seria la manera més informal d'arribar al públic, però no menys important. En els últims anys aquest tipus de publicitat s'ha posat en voga i fins hi tot s'ha creat tota una xarxa de col·leccionisme entorn a aquest suport de difusió. Es tracta d'una via fresca i actual per apropar al visitant al museu.
- **Publicitat en els programes dels tour - operadors:** No podem deixar de banda la difusió al sector turístic que també forma part del públic potencial que visita la ciutat de Girona. S'editaria un petit fulletó en diversos idiomes: català, castellà, francès i anglès, on s'exposaria breument el contingut de l'exposició temporal i el que hi poden trobar.



## ACTIVITATS

- **Visites guiades:** Es preveuen visites guiades adaptades a totes les edats i amb enfocaments diversos segons els interessos del públic.
- **Conferències, cursos, col·loquis i debats:** S'organitzarien xerrades divulgatives on especialistes del món del gravat ens parlarien sobre les xilografies i altres temes relacionats. D'altra banda es donaria el punt de vista més proper i fiable amb la participació de Jordi Carreras i Furest hereu de la Impremta i antic propietari del fons xilogràfic.
- **Tallers:** Una de les activitats paral·leles a aquesta exposició seria la realització d'un taller d'elaboració de gravats on petits i grans podrien desenvolupar les seves destreses i familiaritzar-se amb aquesta tècnica artística i artesanal.
- **Concerts o altres activitats complementaries:** Es podria fer un recital de romanços catalans antics aprofitant que un dels apartats de la exposició està dedicat a aquest tema. L'objectiu d'aquest concert seria recuperar tot aquest imaginari del passat i materialitzar el que ens transmeten els objectes impresos. El concert es podria dur a terme al Saló del tron o bé als jardins del md'A.
- **Maleta didàctica:** El taller de gravat seria convertible en una maleta didàctica que es podria difondre per les escoles de Girona i voltants. Portant l'exposició fora dels límits del museu pròpiament dit i apropant-la a les institucions educatives.
- **Jocs:** Preparació d'un joc a través del qual els participants hagin d'identificar les matrius amb el seu propi gravat.
- **Retallables:** Edició especial d'uns retallables inspirats en alguns dels personatges que apareixen al Catàleg de boixos com a element recordatori de l'exposició.



Pancarta de l'exposició al pati d'entrada del md'A  
Muntatge: MGC

## 9. L'EXPOSICIÓ

### 9.1 L'ESPAI. ESTUDI I ORGANITZACIÓ

L'espai és, junt amb el concepte d'il·luminació, l'element més determinant d'una exposició. La visió que en tingui el visitant dependrà de la relació i la ubicació de les peces amb la realitat espacial. Tal i com diu Michael Belcher (1991 1994:56) <<les exposicions són composicions tridimensionals que reconeixen la importància de les formes sòlides i dels buits i lluiten per unes relacions espacials satisfactòries>>.

S'ha volgut estudiar detingudament l'àmbit per al qual ha estat pensada aquesta exposició temporal, d'aquesta manera el discurs plantejat s'ha pogut articular d'una manera coherent omplint de significat la ubicació de cada element.



*Façana del md'A des de la Plaça dels Apòstols*

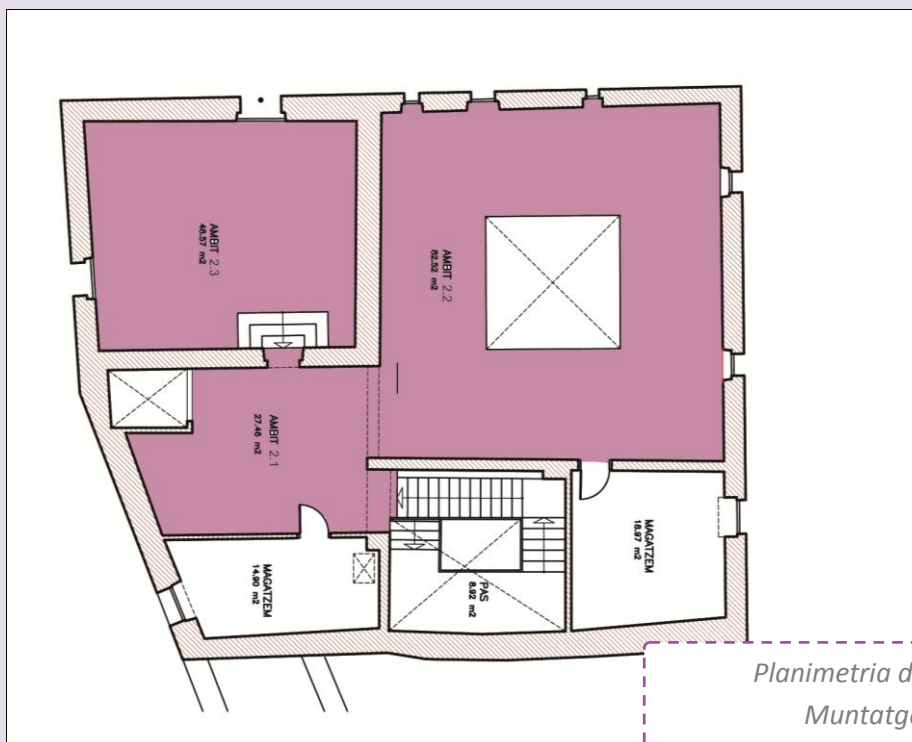
*Foto: MGC*

El Museu d'Art de Girona es troba instal·lat en l'antic Palau Episcopal, edifici històric situat en el centre del Barri Vell de la ciutat. L'any 1978 s'inauguraren les primeres sales de l'exposició permanent; les obres de rehabilitació duraren fins l'any 1998, moment en el que s'obri al públic l'última fase. El Museu consta de 21 sales d'exposició permanent i tres àmbits d'exposicions temporals. El fons que s'exposa va des d'objectes d'art del segle IX a inicis del segle XX.

Adreça: Pujada de la Catedral, 12 – 17004 Girona



L'exposició **A la llum de les matrius. Xilografies de la Impremta Carreras, 1860** ha estat pensada per a ser realitzada a l'Àmbit 2. Aquest espai consta de 3 sales que conformen un total de 161,5 m<sup>2</sup> i està situat a la cinquena planta del museu.



Planimetria de l'Àmbit 2  
Muntatge: MGC

### ACCÉS

S'hi accedeix per la planta baixa, per mitjà de les escales i disposa d'ascensor.  
Per mitjà de l'ascensor hi poden accedir persones minusvàlides.  
No disposa de muntacàrregues.  
Disposa de senyalització externa.

### CONDICIONS AMBIENTALS

Climatitzador específic per aquest àmbit.  
Possibilitat d'ús d'un deshumificador portàtil.  
Possibilitat d'ús d'un termògraf portàtil.

### SISTEMA DE SEGURETAT I VIGILÀNCIA

Disposa de vigilància per mitjà de càmeres i personal de seguretat.

3 sensors volumètrics.

3 càmeres de vigilància.

Censors de visitants.

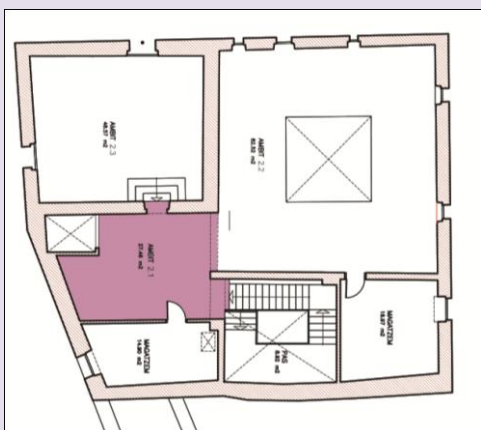
Alarma contra robatoris connectada les 24 hores.

Mesura contra incendis: detectors de fums, extintors, pulsadors d'alarma d'incendis i alarmes d'incendis connectades les 24 hores.

## 9.2 CONTINGUTS

### ÀMBIT 2.1

#### LA FAMÍLIA CARRERAS, UNA NISSAGA D'IMPRESSORS



La família  
Carreras, una  
nissaga  
d'impressors  
Àmbit 2.1

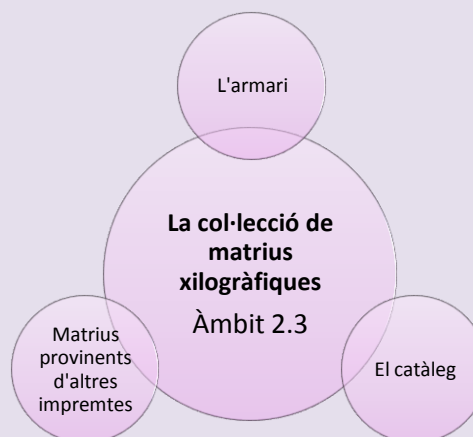
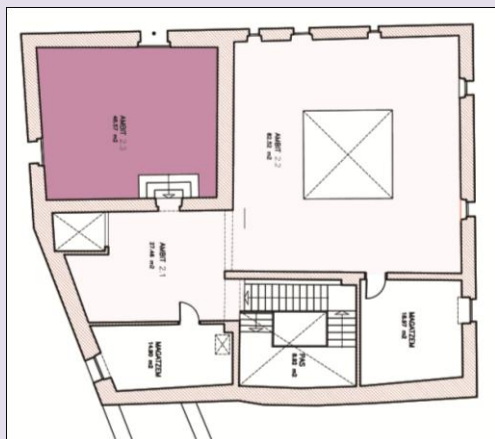
L'àmbit 2.1 és el que obre l'exposició, en ell està pensat fer esment a la família Carreras la qual va anar adquirint tota aquesta col·lecció de boxos que finalment venen l'any 1986 a la Diputació de Girona.

Es proposa fer un recorregut per les diferents generacions d'impressors d'aquesta nissaga com així també pels diferents emplaçaments que va ocupar el seu negoci mitjançant documents i fotografies cedides per els hereus. Representa el punt de partida del discurs expositiu que vol remarcar la importància dels Carreras com a preservadors d'aquest fons patrimonial.



## ÀMBIT 2.3

### LA COL·LECCIÓ DE MATRIUS XILOGRÀFIQUES



#### La col·lecció de les xilografies.

En el següent espai es preveu seguir el discurs expositiu introduint al visitant en el món de les xilografies. Mostrant-li les eines per a la seva execució com així també els materials d'impressió. S'hi instal·laria com a element principal una premsa d'impremta del segle XVIII que actualment es troba a les sales monogràfiques del museu.

#### El catàleg de les xilografies

Durant els últims anys de la Tipografia Carreras aquest llibre elaborat per Jordi Carreras i Furest, l'últim membre de la família Carreras que es dedicà a la impremta, va ser utilitzat com a mostrar dels diferents gravats antics que ofería la impremta. Per primera vegada mitjançant un muntatge audiovisual es mostraran les pàgines d'aquest catàleg íntegrament.

#### Matrius provinents d'altres impremtes anteriors

Com s'ha dit abans de la catalogació exhaustiva se'n desprèn, que pel contrari que han dit autors i estudis anteriors es poden distingir 10 autories diferents. L'objectiu es mostrar al visitant els diferents boxos signats per a que en puguin diferenciar els diversos estils. Com es evident a part d'observar les matrius, també s'hi trobarà al costat de cadascuna el gravat corresponent.

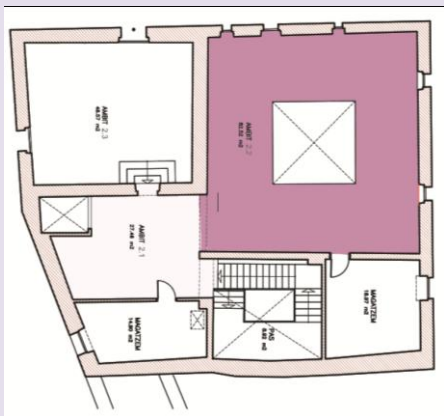
#### L'armari dels boxos

Una peça de mobiliari única que va ser la eina de catalogació que va utilitzar la impremta Carreras junt amb el catàleg per arxivar les matrius. Aquest moble va ser

elaborat per el fuster gironí Guinó, conegut per la seva qualitat en la fabricació de secreters i d'altres peces d'ebenisteria fina.

## ÀMBIT 2.2

### JOAN AMADES I LES XILOGRAFIES GIRONINES



42

Dins d'aquest àmbit es preveu fer una breu introducció a la figura de Joan Amades i Gelats, seguidament el visitant podrà veure els 2 volums de l'obra *Xilografies Gironines*.

- **Els llunaris:** S'exposaran les matrius que estiguin relacionades amb aquest tipus de publicacions. A més els visitants podran gaudir dels gravats originals de "El non plus ultra del lunario y pronostico perpetuo, general y particular, compuesto por Gerónimo Cortés". Un dels llibres de caràcter científic i especulatiu més populars que tractava temes diversos: els cultius segons el zodíac i els mesos de l'any, les festes litúrgiques, les cures per sagnies i la influència dels astres sobre el cos humà i la natura.
- **Tractat de guitarra:** És el nom popular que rep el llibre que titulat: "Tractat breu y explicació dels punts de la guitarra en Idioma Cathala". Fou escrit per Carles Amat l'any 1587. Se n'han fet nombroses edicions però se'n conserven pocs exemplars. S'edità en català l'any 1745 a l'impremta de Gabriel Bró.

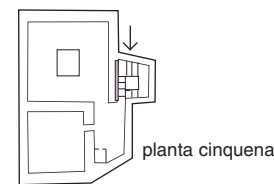
- **El Prior:** És el nom popular del llibre “Libro de los secretos de la agricultura casa de campo y pastoril” escrit per el monjo Miquel Agustí. És un compendi d'agricultura que mostrava diverses tècniques com: conreu i medicació dels camps, procediments de destil·lació i bany maria entre d'altres. Aquesta publicació va ser considerada per Joan Amades la Bíblia de la pagesia.
- **El Kempis:** El “Tractat de la imitació de Christo y menyspreu del Món” va ser un dels llibres de devoció més populars i editats.
- **El Minguet:** “Engaños a ojos vistas y diversión de trabajos mundanos fundada en lícitos juegos de manos que contiene todas las diferencias de los cubiletes, y otras habilidades muy curiosas demostradas con diferentes Laminas, para que los pueda hacer facilmente cualquier entretenido.” L'autor és Pablo Minguet i és va publicar per primera vegada el 1733 a Madrid. Es tracta d'un llibre de jocs de mans i entreteniment per a petits i grans.
- **Vida de Sant Narcís:** La imatge de Sant Narcís com la d'altres sants patrons, a Girona va ser molt difosa. Al fons de la Impremta Carreras es troben nombroses matrius amb diferents versions del sant.
- **Camí de la Creu:** Obra de devoció escrita en llatí per el monjo benedictí Benet d'Haesteno i traduïda al castellà per fra Martí d'Herze amb el títol de “Camino Real de la Cruz”. La seva iconografia és bastant desconeguda avui en dia, fet que el fa enigmàtic a simple vista si només observem els gravats que l'il·lustren sense l'epígraf explicatiu que els acompanyava.
- **Goigs:** La temàtica religiosa és la més abundant dins del fons de la Tipografia Carreras. El que volem mostrar en aquest apartat és la gran difusió que van tenir els goigs durant tota la història de la impremta a la ciutat de Girona. Tot això es farà a través d'un recorregut per els goigs més representatius i les seves matrius corresponents.
- **Sants i santes:** El nombre de matrius que representen sants i santes és una de les parts més grans de la col·lecció, en aquest apartat de la exposició el visitant

tindrà la oportunitat de veure tot el ventall de matrius d'aquest tema amb publicacions seleccionades.

- **Representacions de Crist:** Dedicarem aquí especial atenció a publicacions com “Les Cobles de la Passió” i els gravats referents a la figura de Crist.
  - **Representacions de la MaredeDéu:** Dins d'aquest apartat inclourem publicacions com “La Corona dels Dolors”, el “Llibre del Rosari”
  - **Romanços:** Els romanços de fil i canya foren mitjans de comunicació de masses que es recitaven a les cantonades i s'exposaven, a la venda, penjats d'un cordill i agafats amb un tros de canya, a manera de pinça, perquè no se'ls emportés el vent. De romanços n'hi hagué de temàtica molt diversa. Sobre fets reals o meravelles inversemblants. O sobre episodis verídics adobats amb un xic de fantasia. Amb humor, sang i fetge, crítica social, fantasia, els romanços constituïren una forma de comunicació folklòrica, a cavall entre l'oralitat i la lletra impresa, d'una vitalitat extraordinària.
-

Àmbit 2.2 (a)

Escala 1/50



Proposta de distribució

Projecte de disseny de la exposició temporal:

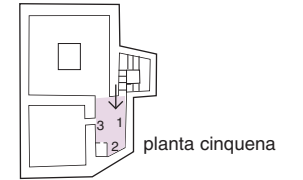
A la llum de les matrius. Xilografies de la Impremta Carreras, 1860

A LA LLUM DE LES MATRIUS  
Xilografies de la Impremta Carreras, 1860

1,70 cm







\_ 1 \_

1,70 cm



B

### La família Carreras, hereus d'un llinatge



Tomas Carreras i Roca (1820 - ?)  
 Tomas Carreras i Mas (1856-1900)  
 Joan Carreras i Artau (1887-1940)  
 Jordi Carreras i Furest (1925)

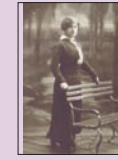


Disseny de la fotografia per part de Jaup Maria Carreras i Furest, Model Carreras i Furest, Genes Carreras i Furest, Joan Carreras i Furest, Angel Furest i Tapia, Ramon Carreras i Furest, Joan Carreras i Artau, Jordi Carreras i Furest.

\_ 2 \_



Joan Carreras i Artau



Angel Carreras i Tapia

\_ 3 \_

### Emplaçaments



B



Plaça del Santuari.  
 El primer local de la impremta Carreras es trobava a Plaça del Santuari. Tercer Olibar, des Fany 1962.



Carrer de Sant Joan.  
 El any 1962 Maria Furest de la fundació de la impremta Carreras es trobava la impremta Carreras al carrer de Sant Joan. Fany 1962.



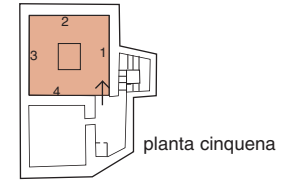
Carrer de Sant Joan.



Carrer de Sant Joan.

# Àmbit 2.2 (a)

Escala 1/50



Joan Amades i les Xilografies Gironines

1

Els Goigs

B

A

porta



Tractat de guitarra

El Kempis

Cami de la creu

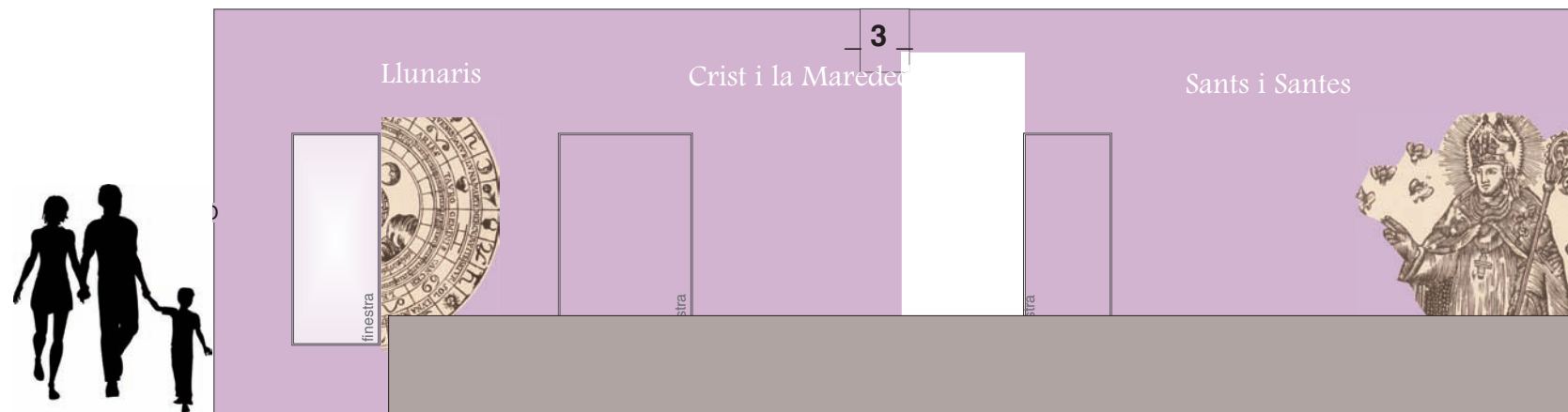
El Minguet

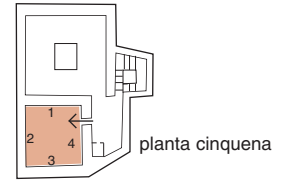
C

B

finestra

finestra





\_ 1 \_



**Un armari ple de sorpreses**

"Considero de interès tenir aquí a col·lecció el fullatge que, per amor, feu en Girona, el any 1945, cada dia i cada any que la col·lecció més important del món de gravats al boi. Ho vaig començar com motiu de regalar jo una modesta llibreria de l'any en la calle de José Antonio Primo de Rivera, entre Progreso i la Diputació a guanyar i col·leccionar dels seus companys i habilitats de col·lecció del món. Inesperadament una de estas conversacions me conduí al fullatge que he cedit; sepa que la impremta Carreras, de la ciutat, una per estances en la misma calle que en fonda, quedava en un moment una col·lecció de «còpi» amb els més grans de makers al boi".

José María González, Boletín de la AEB, 1992




Fueller GARCÍA, Girona 1923 C/ de la Llibreria, C/ de la Paella  
Inventado y decorado por el arquitecto, Francisco S.  
Mansueti por el padre de Jordi Carreras (C/ de Carreras i  
Aragó).


\_ 2 \_



**El catàleg dels boixos**



Sant Rafael

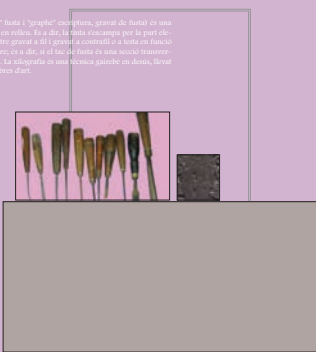


Catàleg

— 3 —

### Un procés artesanal

Una signatura feta pels "xifres" faia el "graph" escultora, granat de fusta es una estampació inclosa en el granat en reflex. És a dir, la fusta s'ocampa per la part elevada de la maquina. Dins d'aquesta zona granat a diferents nivells i a diferents nivells de com es talla el tronc de l'arbre, és a dir, si el fust de fusta es una secció transversal de fusta, és a dir longitudinal. La signatura es una tècnica garbó en dens, llevat per a l'elaboració i duplicació d'obres d'art.



— 4 —

### Una col·lecció plena d'història

Miquel Bro

Narcís Oliva

Manuel Bosch

Raimundo Garcia Ribas

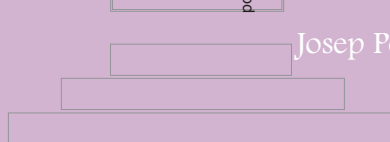
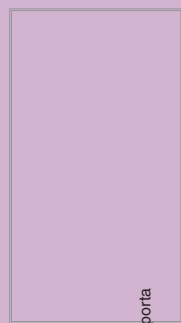
Noguera

Josep Rovira

Nicolas Treinta

Torner

Josep Pey



## 10. RESTAURACIÓ

### CONSERVACIÓ PREVENTIVA, ABANS, DURANT I DESPRÉS DE L'EXPOSICIÓ

A continuació oferim un pla d'actuació a realitzar per part de l'equip de restauració del Museu d'Art. Aprofitant la recent catalogació de les matrius és un dels moments per a realitzar un estudi per determinar el seu estat de conservació i els protocols a seguir. Es posa com a condició sine qua non per mantenir la unitat de la col·lecció de xilografies que aquesta es segueixi emmagatzemant a l'armari on es troba realitzant-hi les actuacions pertinents per a preservar la integritat de les peces.

Malgrat que el boix és una fusta molt resistent el desgast per la seva repetida utilització antigament i el pas del temps, han contribuït en que algunes peces es presentin en un estat de deteriorament bastant accentuat. De totes maneres ha estat possible que, tot i en el mal estat que es troben algunes peces, siguin poques les que necessitin una actuació de restauració a fons. Per tant l'intervenció més convenient seria la conservació preventiva.

Dins el magatzem resulta primordial mantenir una rutina de vigilància dels paràmetres climàtics, amb les pràctiques i les mesures del control del clima: data loggers, instruments que ens permetrien mesurar la humitat i la temperatura al magatzem.

Tota la col·lecció es conserva dins un armari de fusta provinent de la mateixa impremta i fet a mida per a emmagatzemar les planxes de fusta.

D'aquesta manera no ens caldrà buscar un altre lloc per a preservar-les del pas del temps. Generalment es recomana de protegir els béns culturals amb un contenidor de vegades anomenat acondicionament.

El que es farà és treballar a fons sobre el mateix armari per tal d'adequar-lo de la manera més correcta possible.



S'ha pogut observar que algunes de les peces contenen forats de corcs el que caldria doncs és aplicar un programa preventiu i curatiu contra els insectes i corcs. Mantinent a distància els agents biològics, no essent convenient deixar portes o finestres obertes, i si és així instal·lant teles mosquiteres o d'altres sistemes que no permetin el pas d'insectes i d'altres elements que puguin malmetre les peces. Sota les portes s'haurien d'instal·lar escombres raspall. Caldria doncs avaluar si aquestes peces estan en un estat alterat i es convenient que es desinsectin i/o es netegin.

Finalment els resituariem dins una zona de reserva que hagi quedat sana des del punt de vista de les infestacions biològiques.



*Les xilografies en l'armari*

*Foto: MGC*

Com hem dit abans dins el protocol d'emmagatzematge i preservació d'obres d'art és usual, tractant-se de peces de poc volum i mida petita, arxivar-les dins de mobles calaixera adaptats a les necessitats de conservació de cada material. En aquest cas degut a la importància històrica de l'armari, es creu convenient actuar sobre aquest per tal de que les xilografies puguin ser conservades en el seu mateix lloc d'origen.

Caldrà doncs fer una valoració del estat en que es troba el moble. S'ha observat l'acumulació no volguda de pols i restes de serradures provocades pels xilòfags. D'aquesta manera s'actuarà buidant tot el contingut del moble i aplicant-li productes plaguicides que evitin i preservin la seva alteració. El mateix moble compostat per calaixets ens servirà d'arxivador per a les peces. L'idèntic procediment de neteja i

desinfecció s'haurà de dur a terme individualment amb cada xilografia, evitant així possibles contaminacions posteriors.

Serà important també considerar l'ús de materials sintètics adients per a aïllar les xilografies de la superfície dels calaixos. Els materials sintètics que podem emprar per a l'emalatge es poden repartir en funció de la seva forma: plaques o tubs, films i teles no teixides flexibles, escumes de diverses densitats i espessors. En aquest cas podríem utilitzar làmines d'escuma de polietilè que hagin estat testades per a les finalitats específiques d'utilització en contacte amb els béns culturals. Així les peces es mantindrien protegides dins els calaixos.



*Xilografies sobre una base aïllant de polietilè  
Foto: MGC*

Tant el poliestirè com el polietilè tenen la capacitat d'oferir resistència a fongs i bacteries, absorbeixen molt poca aigua i no tenen efectes tòxics. Tractant-se de plàstic escumat tenen una densitat molt baixa cosa que fa que siguin molt fàcils de manipular i d'adaptar a les superfícies. La seva resistència química és acceptable. Ja no només s'utilitza en l'emmagatzematge d'obres si no també és un producte clau en el transport i embalatge d'obres d'art, convertint-se en un excel·lent aïllant de el calor i el so per a les peces més delicades.



*Catàleg de boixos de la impremta*

*Foto: MGC*

Una altra peça que forma part del conjunt a estudiar és el darrer catàleg que es conserva de la impremta Carreres la qual es troba en molt bon estat i manté el regust i les reminiscències d'una vella impremta de principis de segle XX. Aquesta peça és clau per a l'observació i el pertinent estudi de les xilografies, ja que es tracten de reproduccions completament originals estampades amb les planxes que es troben a l'antic armari, fet que el converteix en un dels testimonis més propers a nosaltres. Sabem que es conserven en diferents biblioteques de Catalunya exemplars de llibres impresos a Girona on hi apareixen aquests gravats però no en tenim constància de l'existència de cap catàleg de gravats procedent de la mateixa impremta. Actualment aquest llibre es troba en els compactes de la biblioteca del museu. Seria bo potser en la prestatgeria on es troba, posar-hi una capa fina de polietilè que protegís les cobertes folrades de vermell del contacte amb el metall de les lleixes.

### **LA MANIPULACIÓ I EL TRANSPORT DINS EL MATEIX MUSEU**

La manipulació i els transport constitueixen tanmateix, circumstàncies on l'acondicionament és indispensable per protegir o els objectes de les intempèries, de xocs eventuals, de variacions climàtiques de la llum, de les vibracions de la pols. El tipus de protecció que va de la simple lona de cotó de fibres no teixits o de film de polietilè a la caixa farcida feta a mida, serà seleccionat en funció dels riscos que hagi de correr l'objecte: els seus materials constitutius, el seu estat de conservació, la seva destinació són també factors que s'han de tenir en compte des del punt de vista de l'acondicionament.

Tot i que pugui semblar fàcil traslladar les xilografies de les sales d'emmagatzematge a les sales d'exposició del mateix museu no és així. Hi ha establerts uns protocols que s'han de seguir molt rigorosament en el transport intern d'una peça.

Primer de tot no hem d'obviar l'estudi pertinent dins el seu espai d'origen (l'armari), identificariem les peces més dèbils, assignariem un suport necessari per transportar-les i els moviments de manipulació adequats. Tractant-se de peces de fusta de boix la seva fragilitat pot ser relativa de totes maneres anirem amb compte. Seguidament seleccionariem el trajecte més adequat alliberant els obstacles que ens poguéssim trobar pel camí, com així també d'una possible neteja del trajecte. Un cop a l'espai de destí, en aquest cas les vitrines de l'exposició, es supervisarien les proteccions, els suports i es faria una neteja.

## MESURES PER A LA SEVA EXPOSICIÓ

Dins de l'espai físic on s'exposaran les xilografies s'han de tenir en compte diferents aspectes, un dels més bàsics és conèixer perfectament els nivells apropiats d'humitat relativa i temperatura ambient. En la col·locació dels objectes s'haurà de tenir en compte la proximitat de les corrents d'aire, les fonts de calor, les entrades, les finestres i les parets exteriors. Els objectes i les obres d'art estan subjectes a una sèrie de riscos que durant el procés de disseny, construcció, instal·lació i muntatge d'una exposició poden posar en perill el seu estat de conservació.

L'aplicació de la teoria i les tècniques de la conservació preventiva dins del disseny d'exposicions és molt important. Les peces s'hauran d'agrupar per nivells de sensibilitat a les condicions mediambientals i controlar els paràmetres. Alhora s'haurà de considerar la creació de microclimes dins de les vitrines que continguin materials sensibles. D'altra banda els suports tindran que ser els adequats per assegurar la seva estabilitat.

Hem considerat que la manera més factible i segura d'exposar aquest tipus de peces seria mitjançant el disseny de vitrines. Pel que fa als materials d'aquestes s'haurà de tenir molta cura i rebutjar productes de baixa qualitat que puguin produir danys químics i biològics als objectes de la col·lecció. S'ha de tenir en compte la durada de l'exposició i els materials per fabricar les vitrines han de ser seleccionats en base a la

seva reactivitat, es a dir, han de ser substàncies que no representin un perill per als objectes que exposarem.

D'aquesta manera haurem de tenir cura especial amb els adhesius, pintures acabats i els materials que utilitzarem posteriorment per a la laminació.

Des del punt de vista de la conservació, es preferible construir les estructures de les vitrines amb materials no reactius, com ara els metalls, ja que aquests són estables i es sap que no emeten cap tipus de vapor que pugui malmetre les peces.

L'alumini, l'acer i la llauna han estat incorporats en d'altres casos amb molt bons resultats. Tot i que s'ha de tenir en compte que el cost d'aquest productes és molt elevat i moltes vegades són substituïts per altres materials més problemàtics, com la fusta i els seus derivats. Per tal de trobar una aclimatació ideal per a les xilografies, l'ideal seria sotmetre'ls a proves per a identificar la presència d'àcids orgànics i d'altres components que puguin malmetre les peces.

Per preservar el bon estat de les xilografies tots els materials de construcció que integren la part interior del recinte de la vitrina han d'estar lliures d'àcids o productes químics volàtils que les puguin malmetre.

Abans de que les peces siguin instal·lades dins de la vitrina tancada, totes les superfícies i el materials de construcció han d'estar completament secs, generalment les pintures els adhesius i les silicones requereixen un mínim de tres setmanes.

Tal i com em fet al magatzem, les xilografies en les vitrines també han de mantenir-se aïllades de la superfície. D'aquesta manera evitarem el seu contacte amb materials desconeguts per nosaltres, reactius, superfícies tenyides o pintades.

La capa aïllant ha de complir en aquest cas també una funció estètica per això triarem una làmina de polièster o polietilè. D'aquesta manera la vitrina contribueix també a la continuació de la conservació preventiva de les peces.

No em d'oblidar la col·locació de dispositius de regulació de l'humitat relativa.

Les vitrines poden prendre diferents tipologies: planes, murals i centrals. D'aquesta manera ens permetrà jugar amb un dinamisme combinant aquest tres tipus segons la forma de les planxes i tenint compte que hi ha algunes d'elles que estan gravades per les dos cares i les diverses mesures de les planxes.

Pel que fa a la creació de microclimes implica fonamentalment tres nivells de protecció: valors incorrectes de temperatura, d'humitat i contaminants, aquests són els que tradicionalment han estat preocupant als conservadors i els que ofereixen una major problemàtica. Per al control d'aquests tres valors serà necessari conèixer aspectes com les característiques dels diversos materials higroscòpics, com també l'identificació dels diversos tipus de contaminants, les seves fonts, la concentració dins les vitrines, la seva incidència... etc.

S'ha estudiat la possibilitat de la construcció d'un prototip de vitrina de baix cost (amb il·luminació incorporada). Es tractaria d'un prototip de construcció simple realitzat amb materials que es poguessin trobar fàcilment al mercat i que alhora incorpori els requisits d'un control de clima efectiu utilitzant mètodes passius. Per descomptat els materials han de ser els menys intrusius possible, estables i inerts.

El tractament de la llum dins d'un projecte expositiu també és el punt clau, Tenint en compte les últimes tendències que proposen gairebé unes sales en la penombra.

S'intentaria en la mesura del possible ser el menys "tenebrista" que calgués per tal de millorar la visió del visitant sobre les peces alhora de causar en elles mateixes un impacte lumínic menor.

S'han fixat uns estàndards lumínics que vetllen per la preservació de les peces dins les sales d'exposicions. La llum al igual que altres agents aliens a l'obra pot causar a llarg termini desperfectes sobre la superfície de la fusta difícils d'arreglar.

Materials com el paper i la fusta es tornen trencadissos i es decoloren d'una forma molt semblant a la que fa el cotó.

L'estabilitat de les fustes depèn de la seva qualitat, disminuint de manera progressiva depenent del tipus. Algunes fustes de mobiliari, com les de caoba i noguera, es blanquegen per l'acció de la llum; d'altres com el boix es tornen grocs; i d'altres com la teca es tornen més foscos. Certes fustes, incloent-hi embalatges, com l'avet, el faig, el pi i l'om, poden ser protegits de manera molt eficaç contra la decoloració filtrant la radiació ultraviolada de la llum mitjançant un filtre groguenc.

En conclusió el tipus d'il·luminació més adequada a les nostres necessitats seria d'instal·lació de tubs fluorescents de doble capa que no emetin cap radiació ultraviolada, o una altra opció seria la de fluorescents d'una temperatura de color de



l'ordre dels 4000°K, però necessàriament combinats amb l'utilització dels filtres abans esmentats. (UV (Rhodoglass 44, Transacryl Ac, Uvecran...))

Si admetem la llum del dia, es deuran reduir de manera taxativa els rajos infrarojos i suprimir totalment els ultraviolats. La col·locació de cortines especials a les sales d'exposició que tinguin finestra, permetran donar més visibilitat i amplitud a l'espai i no donar la sensació d'una exposició hermètica i fosca. S'ha calculat que el màxim idoni seria d'uns 150 a 180 lux en servei.

## 11. BIBLIOGRAFIA

ALONSO Fernández, Luis / GARCIA Fernández Isabel. *Diseño de exposiciones. Concepto, instalación y montaje*. Alianza Editorial. Madrid 2005.

ALADRO, Jordi, i RODRÍGUEZ CEPEDA, Enrique. *Cartes inèdites de Joan Amades, entorn de les Xilografies Gironines*. Ajuntament de Girona. Girona. 2003.

AMADES, Joan. *Xilografies gironines : il·lustrat amb xilografies procedents del fons de la Tipografia Carreres de Girona*. Editorial J.M. Gironella, 1947-1948. 2 volums

AMADES, Joan. *Xilografies gironines : il·lustrat amb xilografies procedents del fons de la Tipografia Carreres de Girona*. Reedició Fundació Valvi, 2008. 2 volums

BELCHER, Michael. *Organización y diseño de exposiciones. Su relación con el museo*. Ediciones Trea, 1997.

CARRERAS MONTFORT; César. *Tecnofília vs tecnofobia. ¿Una discusión superada?* Revista Pública nº 1. Associació de Museòlegs de Catalunya. Juliol 2005.

FONTBONA, Francesc. *La Xilografia a Catalunya entre 1800 i 1923*. Barcelona. Biblioteca de Catalunya, 1992.

GALLEGO, Antonio. *Historia del grabado en Espanya*. Madrid: Cátedra, 1979.

ILLES, Veronique. *Guide de manipulation des collections*. Paris: Somogy éditions d'art, 2004.

LORD, Barry. *Manual de gestión de museos*. Barcelona: Ariel, 1998.

MIRAMBELL BELLOC, Enric. *Història de la impremta a la Ciutat de Girona*. Ajuntament de Girona [etc.], 1998.

PERAZA, F. *Protección preventiva de la madera*. Madrid Asociación de Investigación Técnica de las Industrias de la Madera y Corcho, 2001.

RICO, Juan Carlos. *Montaje de exposiciones: museos, arquitectura, arte*. Madrid: Sílex e.d, 1996.

SAGÜÉS VALDÉS, María del Carmen. *La difusión en el museo: servicios destinados al gran público*. Ediciones Trea, 1999.

VAILLANT, M. *Una Mirada hacia la conservación preventiva del patrimonio cultural*. Valencia: Editorial de la UPV, 2003.

## 12. WEBGRAFIA

### **Biblioteca de Catalunya**

[www.bnc.cat](http://www.bnc.cat) última visita 2 de juny; última actualització maig del 2010

### **Associació Cultural Joan Amades**

[www.joanamades.cat](http://www.joanamades.cat) última visita 30 d'agost; última actualització abril del 2010.

### **Biblioteca Nacional de España. Ministerio de Cultura**

[www.bne.es](http://www.bne.es) última visita 26 d'agost; última actualització març del 2010

### **Associació Amics dels goigs**

<http://assocamicsdelsgoigs.blogspot.com/> última visita 26 d'agost, última actualització agost del 2010.

---

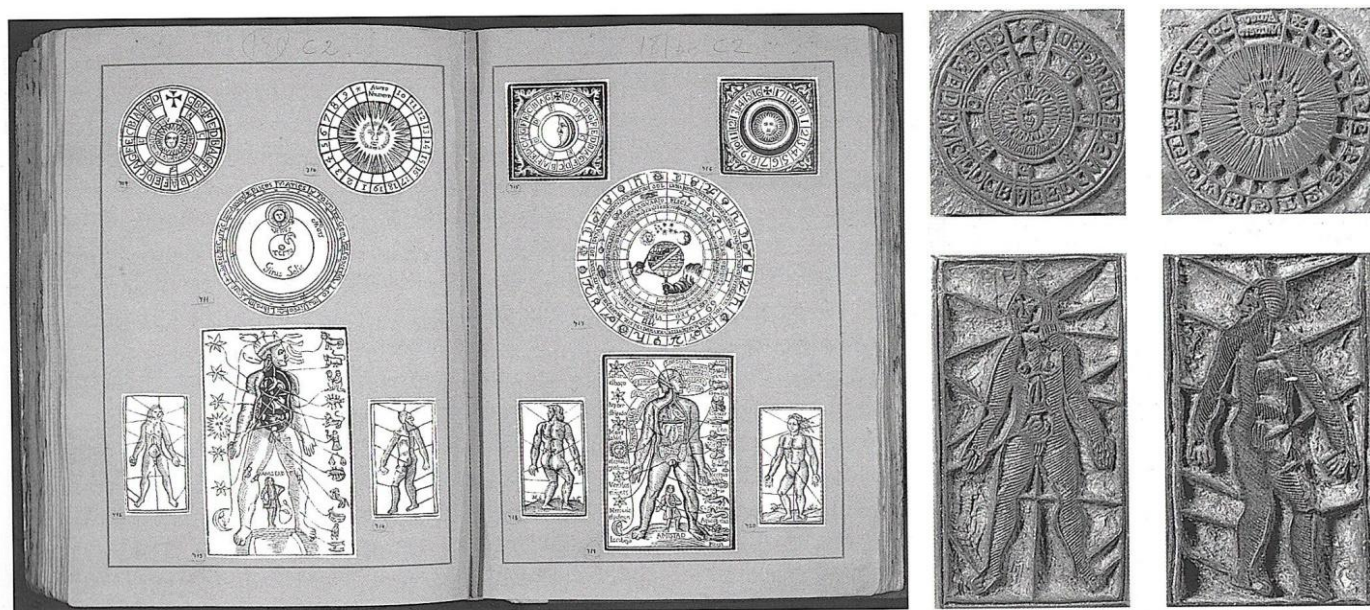
# Annex

Premsa relacionada

# L'home del zodíac

## Xilografies de la Impremta Carreras (s. XVII)

Marina García i Carbonell



*L'home del zodíac.* Catàleg de xilografies de la Impremta Carreras i matrius de fusta. Segle XVII. Fusta. 6,5 x 6,5 x 2 cm / 7 x 7 x 2 cm / 8 x 8 x 2 cm / 7 x 4 x 2 cm / 13,5 x 8,5 x 2 cm / 6,5 x 4 x 2 cm / 6 x 6 x 2,5 cm / 6 x 6 x 2 cm / 7 x 4 x 2,5 cm / 11,5 x 7,5 x 2 cm / 7 x 4 x 2 cm. Núm. reg. 135.955-135.965. Fons Diputació de Girona

El grup de matrius de fusta que ocupa aquest estudi forma part del fons de la Impremta Carreras que es conserva al Museu d'Art de Girona. Es tracta d'una petita mostra de les més de 2.000 xilografies de temàtica diversa que s'hi conserven.

Aquest conjunt va ser utilitzat per il·lustrar un tipus de llibres de temàtica astrològica que van tenir una gran difusió a les nostres contrades: els llunaris. Les esmentades matrius serien l'edició gironina d'un tractat de caràcter científic i especulatiu anomenat *El Non Plus Ultra del*

*Lunario, y pronostico perpetuo*, del savi valencià Gerónimo Cortès.

Els esquemes i figures que trobem gravats sobre aquests boxos són la petja d'un tipus de creences populars i esotèriques, que, malgrat resultar-nos enigmàtiques avui, van romandre durant segles en l'imaginari de molts pobles de l'antiguitat.

Els estudis que comprenen el vast món de la Història de l'Art han començat en els últims anys a posar en valor la temàtica del gravat i la història gràfica de les imprem-



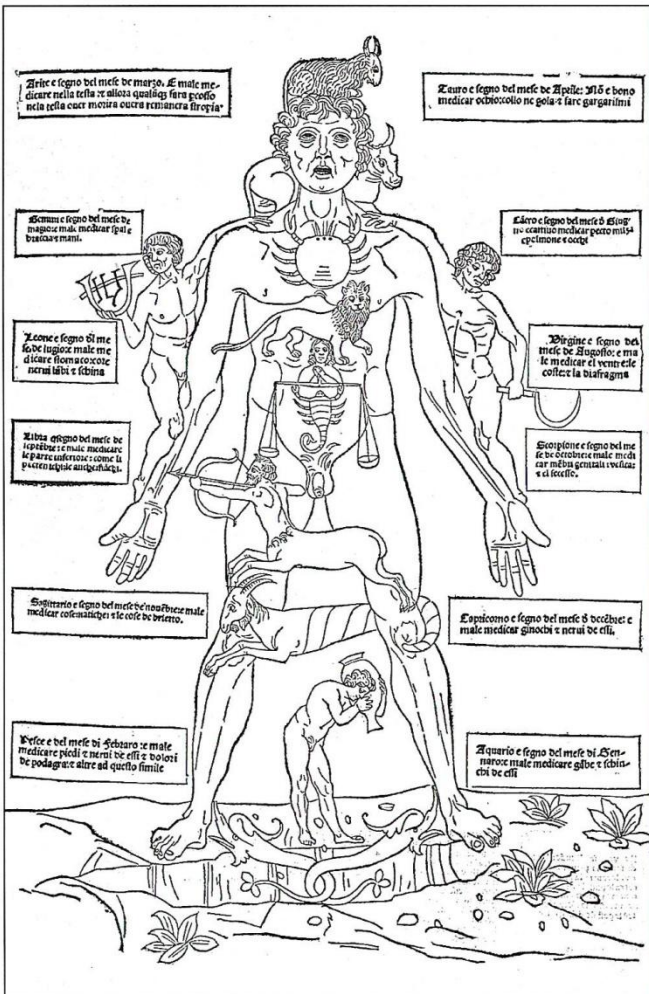
tes. En aquest sentit hem de tractar les xilografies no només com un simple objecte artístic sinó que com una gran font d'informació que ens pot aportar dades molt valuoses sobre quins eren els llibres de capçalera dels ciutadans del passat. Gràcies a la tasca de Joan Amades disposem avui d'un punt de partida important per a l'estudi i la comprensió del gran fons xilogràfic que es conserva al Museu d'Art.

**El Lluari**

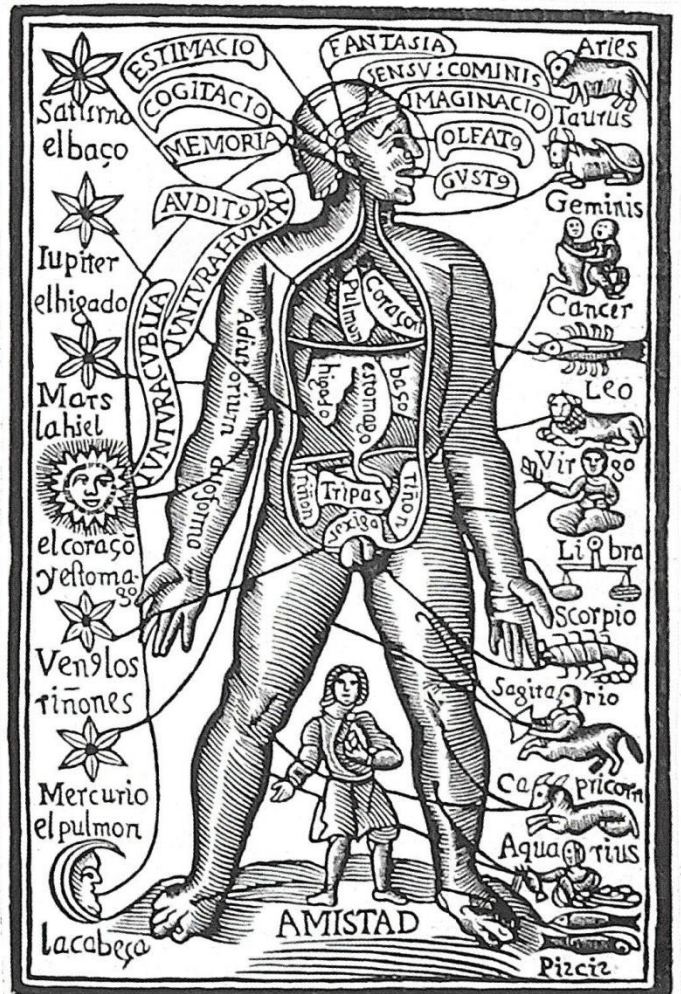
Un dels llibres de caràcter científic que va tenir més difusió a les nostres contrades va ser *El Non Plus Ultra del Lunario, y pronostico perpetuo*, publicat el 1594 pel valencià Gerónimo Cortès. Aquest tractat, amb el pas dels anys, va ser modificat i ampliat per diversos autors que en perfeccionaren el contingut. L'èxit d'aquest llunari va ser tal que esdevingué un dels compendis de ciència popular per excel·lència, i pervisqué i convisqué

amb altres publicacions més avançades fins al segle XIX. Amb això moltes impremtes incloïen en els seus catàlegs l'edició d'aquest llibre. Per tant no és gens estrany que la seva difusió arribés fins a la ciutat de Girona. Al Museu d'Art es conserven dues sèries diferents de matrius de fusta, l'una elaborada amb més perfecció tècnica i detallisme que l'altra, fet que ens fa pensar almenys en l'existència de dues edicions diferents, una més antiga i l'altra més nova, per part de les impremtes gironines.

El leimotiv principal del contingut especulatiu d'aquest tractat és l'estudi del moviment dels astres i les influències sobre els humans i la natura. Els temes que engloba són diversos: des de la comprensió i estudi del pas del temps fins l'elecció dels dies apropiats per realitzar purgues, passant per la durada de certes malalties, la força dels planetes sobre les collites i la manera de situar les festes en el calendari litúrgic cristià.



Home del zodíac. Epílogo en medicina y cirugía, Burgos, Juan de Burgos, 1495



Home del zodíac. *El Non Plus Ultra del Lunario, y pronostico perpetuo*, Gerónimo Cortès 1594. Catàleg Impremta Carreras. Museu d'Art de Girona



### Les influències dels astres sobre l'home

La creença que existien una sèrie de correspondències entre l'home i el Cosmos prové de temps remots. A partir de la Grècia clàssica la doctrina de l'estudi dels astres i la seva repercussió sobre la vida terrenal va rebre una gran embranzida.

Dins els vincles que associaven el microcosmos i el macrocosmos, el cos humà era vist com una petita rèplica de l'Univers i, a la vegada, aquest era considerat com un tot unitari. Les vies i influències per les quals es van establir aquestes connexions van ser de caràcter mitològic, astronòmic, filosòfic, físic i especulatiu. El fonament científic d'aquestes teories va ser proporcionat per la filosofia grega, essencialment a través de l'estoïcisme, que va importar alguns d'aquests principis de la cultura mesopotàmica.

Tota aquesta tradició va esdevenir més tard un dels pilars dels temes hermètics i de l'alquímia.

La utilització més habitual de la figura de l'home astral o del zodíac ja té el seu origen des de l'edat mitjana en els llibres d'hores i tractats medicinals. En diversos tractats científics com l'*Epílogo en medicina y cirugía* de Juan de Burgos (1495), els esquemes dels astres i la seva influèn-

cia sobre els diversos òrgans del cos humà són molt recurrents.

Els lligams còsmics s'establien a partir de la *melotesia*, és a dir, atribuir cada part de l'anatomia humana a un planeta diferent i, consegüentment, a un signe de l'horòscop. Aquest va ser un recurs molt utilitzat per mostrar les equivalències entre l'activitat celestial i la terrenal. L'astrologia ocupava un paper clau dins dels remeis curatius populars. Això va propiciar que ciutadans comuns, sense necessitat de ser persones educades en el món de la medicina, tinguessin accés a aquest tipus d'informació i la posesin en pràctica.

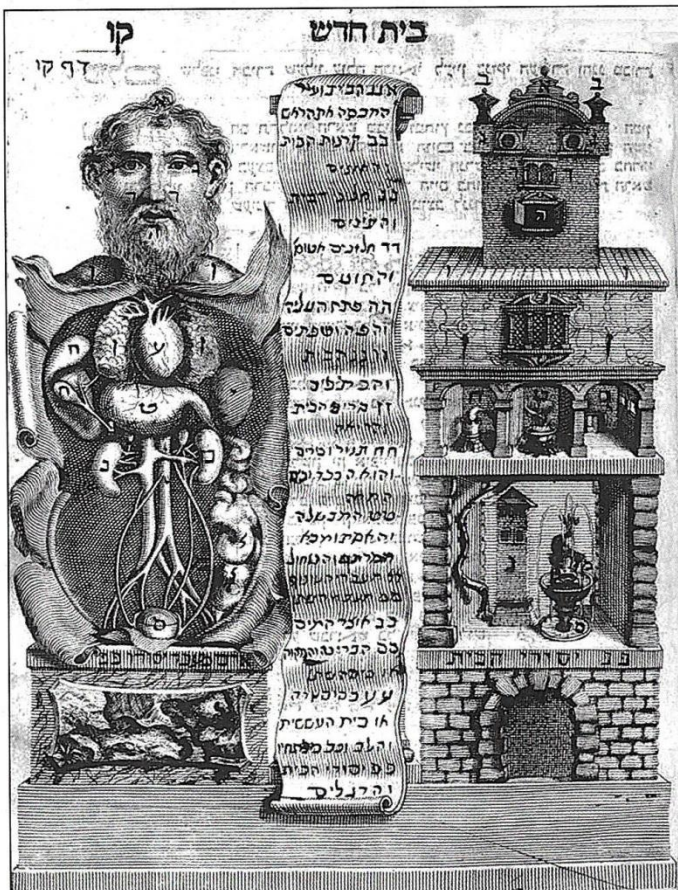
La *melotesia* zodiacal consistia en les següents relacions: Àries influenciava la zona del cap, Taure el coll, Bessons les espatlles, Cranc el pit, Lleó el cor, Verge el ventre, Balança els malucs, Escorpí el sexe, Sagitari les cuixes, Capricorn els genolls, Aquari les cames i Peixos els peus. Mentre que les equivalències planetàries eren: Saturn l'orella, la veixiga, la melsa, les mucositats i els ossos; Júpiter: el tacte, el pulmó i l'esperma; Mart: l'orella esquerra, els ronyons, les venes i els testicles; Sol: la vista, el cervell, el cor, els tendons i el costat dret, Venus: l'olfacte, el fetge i la carn; Mercuri: la llengua, la bilis i el cul; Lluna: la part dreta del cos, el gust, el ventre i la matriu.

Aquesta doctrina, fonamentada en la idea de la unitat universal, era justificada per la presència dels quatre elements en tots els cossos: terra, foc, aire i aigua. Sovint aquestes equivalències feien al·lusió als quatre tipus de temperaments (sanguini, melancòlic, colèric i flemàtic) procedents de la medicina galènica.

La figura del home del zodíac troba les seves rèpliques o connexions en altres cultures com la jueva. Per als cabalistes jueus l'home còsmic rep un nom propi, *Adam Kadmon*, que neix de la unió de les deu *sephirot* o principis celestials que trobarien el seu equivalent en les parts del cos humà. Curiosament, Bonastruc Ça Porta, il·lustre cabalista de la ciutat de Girona, va tractar a bastament aquest tema en el seu llibre *El comentari a les deu sephirot*.

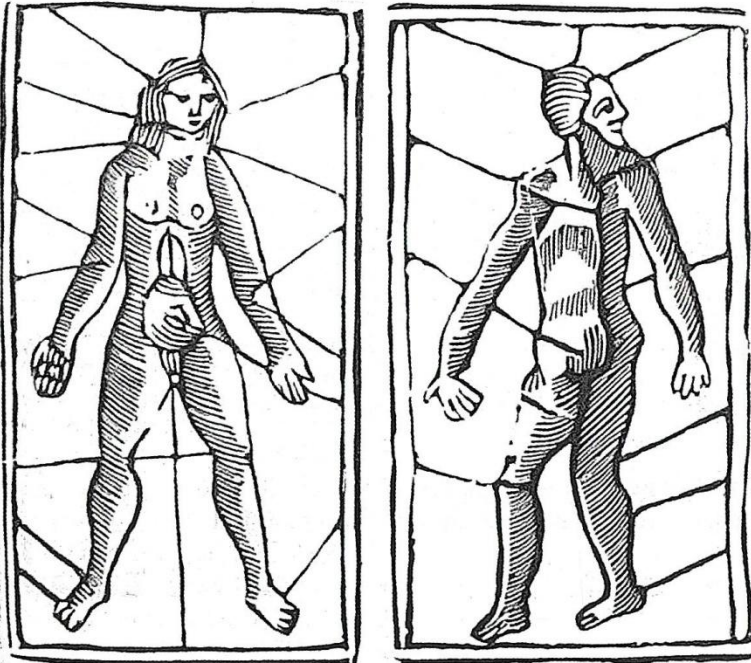
### Els remeis, el temps i la litúrgia

Dins del llunari de Gerónimo Cortès trobem altres figures anatòmiques, tant masculines com femenines, amb diverses parts del cos senyalades de manera esquemàtica. Aquestes pertanyen al capítol que fa referència a les sangries. Així com la *melotesia* rebia una importància clau per al coneixement del funcionament dels òrgans i les seves malalties, també s'havia de tenir en compte el moment en què calia realitzar purgues amb sangoneres. Es creia que segons sobre quina vena del cos s'actués s'obtindria un remei diferent, i alhora era important considerar el temps astronòmic en el qual es feien aquestes cures, ja que a cada temperament li corresponia un període astral diferent.



Representació d'Adam Kadmon. Tobías Cohn, *Maaseh Tobiyah*, 1707





Figures masculina i femenina amb les correspondències per a practicar les purgues amb sangoneres. El Non Plus Ultra del Lunario, y pronostico perpetuo, Gerónimo Cortès 1594. Catàleg Impremta Carreras. Museu d'Art de Girona



Representació de l'Univers. El Non Plus Ultra del Lunario, y pronostico perpetuo, Gerónimo Cortès 1594. Catàleg Impremta Carreras. Museu d'Art de Girona

Per entendre tot aquest entramat de relacions i actuar sobre els remeis i purgues de manera adequada calia una coneixença bàsica del cel i dels fenòmens astronòmics més populars. Presidint els aspectes referents a les influències dels astres sobre la natura i els homes, els llunaris solien anar introduïts per una sèrie de temes que donaven a conèixer les pautes bàsiques per saber aplicar les correlacions i ambivalències que els seguien després. Era freqüent la il·lustració d'aquests textos mitjançant gravats esquemàtics de les òrbites celestials molt a la manera dels antics tractats de l'antiguitat.

El temps litúrgic ocupava un altre dels temes a considerar per als ciutadans del moment, si bé es continuaven tenint en compte herències del passat pagà. Cristianisme i mite es veien fusionats dins dels llunaris. Per comptar de manera automàtica en quins dies caurien les festes mòbils del calendari cristià s'utilitzaven les rodes perpètuas dominicals i les rodes del número auri, que seguien el cicle lunar. Aquests sistemes de càlcul imperible mitjançant esferes, al·ludint a la volta del cel, moltes vegades recollien la complexitat de pronosticar quins anys serien fèrtils o estèrils per a les bones collites segons les conjuncions còsmiques.

Univers, Terra i civilització giraven entorn d'un ideal harmònic que va propiciar l'interès científic d'un home minúscul davant la immensitat del cosmos.



Roda perpètua de les lletres dominicals i roda perpètua del número auri. El Non Plus Ultra del Lunario, y pronostico perpetuo, Gerónimo Cortès 1594. Catàleg Impremta Carreras. Museu d'Art de Girona





Fotos:  
Sobre aquestes lí-  
nies, a dalt, Ex-libris  
de Joan Amades; a  
baix, el folklorista en  
el gest de llegir del  
recull de gestos popu-  
lars (dècada de  
1950). **Foto: Arxiu  
Joan Amades-Cen-  
tre de Promoció de  
la Cultura Popular i  
Tradicional Catala-  
na.**

**1**  
Amades, apadrinant  
l'estrena del Drac de  
Sant Quintí de Me-  
diona, l'any 1954.

**Foto: Arxiu Joan  
Amades-Centre de  
Promoció de la Cul-  
tura Popular i Tradi-  
cional Catalana.**

**2**  
Joan Amades treba-  
llant al seu domicili  
en el «Costumari Ca-  
talà» amb l'Enriqueta  
i la Consol Mallofrè,  
muller i cunyada,  
respectivament (dè-  
cada de 1950).

**Foto: Arxiu Joan  
Amades-Centre de  
Promoció de la Cul-  
tura Popular i Tradi-  
cional Catalana.**

**3**  
Amb el Ball de  
Garrofins de Moià, a  
la dècada de 1950.

**Foto: Arxiu Joan  
Amades-Centre de  
Promoció de la Cul-  
tura Popular i Tradi-  
cional Catalana.**

**A**mb el pas dels anys, la importància d'al-  
gunes disciplines ha assolit una categoria  
insospitada, circumstància que pot ser de-  
gada als canvis experimentats per la societat, però  
sovint hi ha influït molt la tenacitat esmerçada per  
particulars. Si en el món de la bibliografia el pri-  
mer nom que sorgeix és el del llibreter Antoni Pa-  
lau Dulcet gràcies a la seva magna obra *Manual  
del Librero Hispanoamericano* (28 volums i 7 més  
de suplement), en el del folklore popular català  
—tot i ser considerat mestre de folkloristes Ros-  
send Serra Pagès (1863-1929)— sens dubte l'ex-  
emple el constitueix Joan Amades Gelats (Barce-  
lona, 23 de juliol 1890-17 de gener 1959). Ell  
mateix havia manifestat que un dels seus princi-  
pals objectius era el de donar el relleu que li co-  
rresponia a la cultura popular, disciplina menys-  
tinguda en el moment de proferir l'afirmació.

Amades, que va tenir la sort de viure en un pe-  
riode en què eren vives moltes festes, tradicions,  
cançons i dites, transmeses unes per la pràctica i  
moltes altres recitades de memòria (una bona part  
de la població era analfabeta), a principis del se-  
gle XX va tenir la intuïció que tot aquell llegat po-  
pular podia desaparèixer. Per això, seguint l'es-  
perit inquiet i recopilador del col·leccionista, va  
endinsar-se en una tasca que l'ocuparia tota la  
vida, fent gala d'una fèrria voluntat unida a altres  
virtuts com la perseverància i la disciplina, la cu-  
riositat intel·lectual i l'afany de superació, tant o  
més elogiables tenint en compte que durant la  
seva infantesa, pel fet de pertànyer a una família  
humil, es va veure obligat a deixar l'escola als nou  
anys i incorporar-se al món del treball. Tot i això,  
supera els entrebancs i aconsegueix esdevenir una  
autoritat en la matèria i deixar un llegat de més  
de 400 títols (comptant monografies i articles).

Atès el seu caràcter i el seguiment amatent del  
procés editorial, moltes de les seves publicacions  
esdevenen obres de bibliòfil; d'elles cal ressaltar-  
ne la cura esmerçada en cadascuna de les parts:  
en les il·lustracions més adients —per a les capça-  
leres, caplletres, culs de llàntia—, en el tractament  
de les imatges i els colors a emprar, en la qualitat  
del paper, en l'enquadernació i l'encapçat i, fins i  
tot, en els papers de guarda —tema sobre el  
qual va escriure l'obra *El paper de guardes*—, la  
majoria dissenyats específicament d'acord a la te-  
màtica de l'obra. De l'acurat seguiment se'n po-  
den extreure altres qualitats com la sensibilitat, la  
meticulositat, el sentit de l'estètica i de la composi-  
ció, en definitiva, l'estima pel què feia i la volu-  
ntat de deixar un treball ben fet. Per compro-  
var aquestes afirmacions, només cal llegir l'epi-  
tolari d'Amades publicat a *Cartes inèdites de Joan  
Amades entorn de les Xilografies Gironines* (Gi-



rona. Ajuntament, 2003). Quina diferència amb el  
procés editorial d'avui! Actualment, a més de l'in-  
vestigador o autor del text, darrere l'execució d'un  
llibre hi ha un equip (l'empresa de fotocomposi-  
ció, el maquetista o dissenyador, qui manipula les  
imatges, els correctors, ... a més de la impremta i  
els enquadernadors).

**AMADES A LA BIBLIOTECA DE PERALADA**  
És precisament en parlar de llibres de bibliòfil  
quan ens podem apropar a la Biblioteca del Pa-  
lau de Peralada, lloc on s'hi conserven prop de  
dos-cents títols d'Amades, dels quals una seixan-  
tena són monografies i la resta articles, separates  
i nadales. Hom hi pot trobar exemplars especials,  
numerats, i pertanyents a tirades restringides  
—molts a càrrec de l'Editorial Orbis, d'Edicions La  
Lluenera, de les Belles Edicions o de la imprem-  
ta La Neotípija—, entre els quals s'hi compten títols  
com *Els soldats i altres papers de rengle* (1933),  
*Gegants, Nans i altres entremesos* (1935), *Mont-  
serrat. Tradicions i llegendes* (1935), *Les Auques*  
(2 volums), *El Pessebre* (1946), *Xilografies Giro-  
nines* (1947-48, 2 volums), *El Pirineu. Tradicions  
i llegendes* (1947), *Poblet. Tradicions i llegendes*  
(1947), *Costumari Català* (5 volums).

Gens ha d'estranyar aquest ric fons essent com  
era el seu propietari, Miquel Mateu Pla (Barcelo-  
na, 1898-Garbet, 1972), un dels bibliòfils més im-

# El guardià del folklore

Avui diumenge, coincidint amb el 51è aniversari de la seva mort, es tanca l'Any dedicat a Joan Amades, que ha servit per recordar la seva ingent tasca de conservació de la cultura popular catalana

TEXT: INÉS PADROSA GORGOT



portants de Catalunya, membre de l'Associació de  
Bibliòfils de Barcelona i conegut arreu com a pro-  
tector de la cultura i del món del llibre.

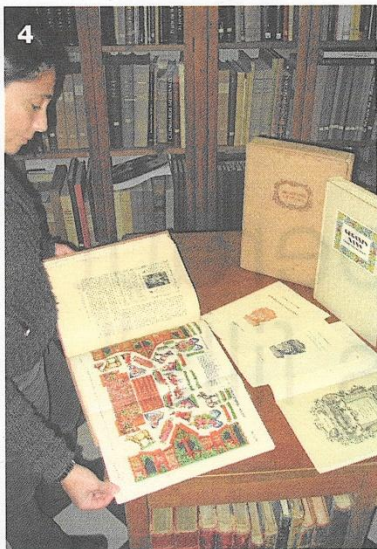
## UN TREBALLADOR INCANSABLE

Joan Amades —a pesar de les limitacions a la vis-  
ta agreujades en el decurs dels anys i d'haver patit  
una hemiplegia— va destacar per ser un treba-  
llador incansable i per gaudir d'una memòria ex-  
cepcional. L'ajut familiar de què disposava —la  
seva muller Enriqueta i la seva cunyada Consol  
Mallofrè— li va brindar l'oportunitat de participar  
en múltiples associacions locals i foranes. Resulta  
difícil resumir i enumerar totes les empreses en  
les quals es va trobar implicat, però és cert que a  
aquell nen autodidacte, gràcies als coneixements  
assolits sobre les diferents modalitats del folklo-  
re —música, danses, gegants, rondalles, llegendes,

bestiari, fulls de rengle...—, se li varen obrir les  
portes del Museu d'Indústries i Arts Populars del  
Poble Espanyol, de l'Arxiu Municipal d'Història  
de Barcelona, de l'Arxiu d'Etnografia i Folklore  
de Catalunya i de nombroses associacions com la  
Institució Patxot, l'Associació Catalana d'Antro-  
pologia, Etnologia i Folklore o l'Institut d'Estudis  
Catalans, i va col·laborar amb la ràdio i amb or-  
ganitzacions internacionals com la Unesco. Cal  
assenyalar també la seva implicació a favor de  
l'esperanto, havent estat membre fundador de l'A-  
teneu Enciclopèdic Popular (1906), i de la Fede-  
ració Catalana de Societats Esperantistes de Cata-  
lunya (1910) de la qual en va ser president.

A l'edat de seixanta anys i després de 35 anys  
de treball, va arribar la seva consolidació amb la  
publicació del *Costumari Català* (1950-1956) i el  
*Folklore de Catalunya* (1950-1969). A partir de la-





vors va ser convidat a publicar, a formar part de diverses associacions estrangeres, europees i nord-americanes, i a participar en congressos i reunions científiques.

Quan un parla d'associacions i institucions queda una mica impersonal, per això convé esmentar, sense la pretensió d'ésser exhaustius, alguns dels noms propis amb els que Amades va contactar. Va tenir el mèrit de posar en dansa una generació de col·laboradors, gent pertanyent a sectors molt diversos de la cultura. Així, per exemple, va mantenir amistat amb investigadors i professors universitaris com Tomàs Carreras Artau, Pere Bosch Gimpera, Fritz Krüger o Raffaele Corso; amb l'etnògraf i folklorista català Violant Simorra o el mallorquí Gabriel Llopart; amb antropòlegs com Josep Maria Batista Roca, l'alemany Walter Anderson, Arnold van Gennep, considerat el fundador del folklore a França, el folklorista italià Paolo Toschi, l'hispanista Enrique Casas Gaspar o el nordamericà R. S. Boggs; amb especialistes en música com Robert Gerhard i mossèn Higiní Anglès, Joan Tomàs o Francesc Pujol, mestres de l'Orfeo Català, i amb un gran nombre d'il·lustradors com Rafael Araixa, Josep Gudiol, Francesc Jou, Joaquim Renart, E. C. Ricart o Joan Vila (d'Ivori). Va col·laborar amb mossèn Antoni Griera i foren coautors de les seves obres l'arqueòleg Joan Colominas/es, el geògraf Pau Vila o l'arquitecte Jeroni Martorell. I això a tall d'exemple, ja que queden els representants de les diferents editorials amb les quals va treballar i un llarg etcètera.

Tal com hem vist, Amades va esdevenir un «recopilador indesmaïable» i va aplegar informació, materials diversos i bibliografia sobre les diferents vessants del folklore. Per sort, la seva biblioteca i arxiu particular s'han preservat gràcies a dues actuacions, l'una per part de la Generalitat i l'altra per la generositat de Consol Mallofré.

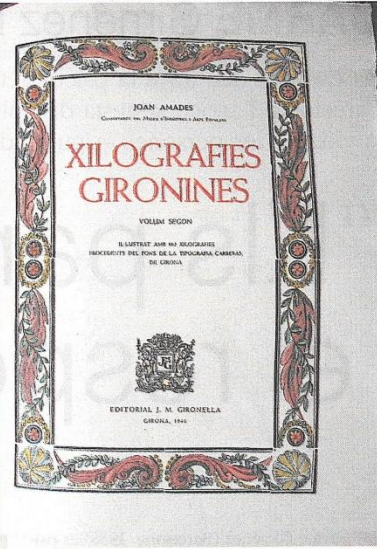
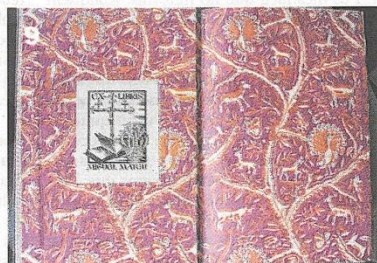
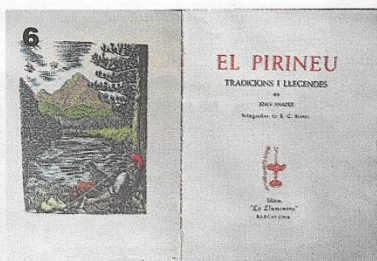
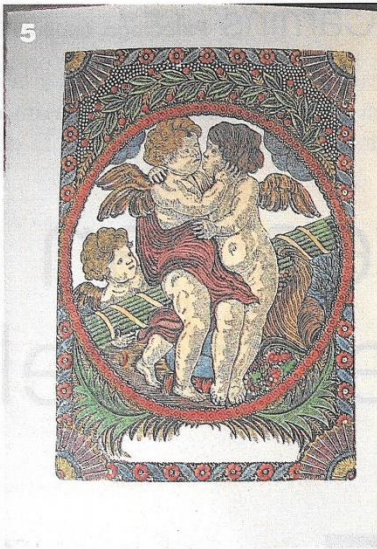
La Generalitat de Catalunya va adquirir el fons Amades en dues parts: la primera, amb la intenció de preparar el centenari del seu naixement, va tenir lloc l'any 1989, moment en què es va adquirir la biblioteca, mentre que l'any 2001 s'incorporà el material documental que constava d'un total de 13.000 peces. Durant aquest període, la cunyada d'Amades, Consol, va cedir material de diversa índole (fotogràfic i documents) i, posteriorment, els treballs inèdits que ella havia preservat curosament. Des de llavors tot el conjunt es troba al Centre de Documentació i Recerca de la Cultura Popular i Tradicional de Catalunya i forma l'Arxiu Joan Amades.

#### EL LLEGAT D'AMADES

Amades va aconseguir el seu objectiu: revaloritzar la cultura popular i universalitzar les tradicions catalanes. Per a aquesta comesa va ser fonamental el seu llegat bibliogràfic, el qual inicialment actua com a element divulgador, mentre que, posteriorment, s'ha convertit – tenint en compte la metamorfosi experimentada per la societat – en una referència obligada en els estudis sobre etnografia d'aquí i de l'estranger.

Després de la mort d'Amades es va produir un buit en el món de la investigació antropològica, folklorista i etnogràfica, i van haver de transcórrer dues dècades per recuperar el ritme perdut.

Avui es clou la commemoració del cinquantenari de la mort de Joan Amades. Tot i que durant



aquest any han tingut lloc nombrosos actes per recordar-lo, hi havia hagut un precedent i aquest va ser l'any 1990, quan es va commemorar el centenari del seu naixement. En aquell moment es varen fer dues actuacions importants: l'exposició *El món de Joan Amades* i l'edició del catalg amb el mateix títol, que va constituir la primera gran aproximació a la seva figura.

D'entre les totes les actuacions de l'Any Amades 2009 voldria destacar la publicació *Els tresors de Joan Amades. La col·lecció de la imatge impresa* i les reedicions en facsímil d'algunes de les seves obres. Als seus seguidors segur que els haurà interessat la reedició de la col·lecció *Biblioteca de Tradicions Populares*, apareguda inicialment entre els anys 1933 i 1937, amb un total de 42 volums; així mateix ha vist la llum la reedició d'*El pessebre* (la primera edició va ser el 1946; la segona, el 1959). I, per als gironins, la que més ens haurà complagut haurà estat la reedició de les *Xilografies Gironines*.

Llàstima que, pel que fa als gironins, una nota entela l'efemèride: de les prop de sis-centes adhesions d'associacions (pessebristes, geganters, bastoners, esbarts, orfeons, castellers, sardanistes, diables, centres d'estudis...), d'arreu de Catalunya a l'Any Amades 2009, només una dotzena pertanyen a les comarques gironines.

#### GIRONELLA I LES XILOGRAFIES GIRONINES

La considerada com l'obra magna de la història del gravat català va iniciar el camí després que l'empordanès Josep Maria Gironella (Darnius, 1917-Arenys de Mar, 2003) descobrís, l'any 1945, l'interessantíssim fons de boxos conservats a la Tipografia Carreras de Girona –al seu fons tipogràfic s'hi havia sumat el conjunt de gravats dels impressors gironins Bro i Oliva, i per aquest motiu el contingut global (1.974 boxos) va ser qualificat pel mateix Gironella com el més important d'Europa i del món–, i es posés en contacte amb l'etnògraf Amades. L'obra va aparèixer en dos volums i es va posar a la venda l'any 1948. Va ser un llarg i costós procés d'impressió, correccions i modificacions. L'edició, tot i tenir ajut de l'empresari gironí Esteve Bachs, va fer trottollar l'economia de Gironella fins el punt d'abandonar el negoci Estudios Arte, situat al carrer Nou de Girona, el món de llibreter de vell i el de la bibliofília, per dedicar-se exclusivament a l'escriptura.

Les *Xilografies Gironines* estan considerades com el projecte més ric en aportació iconogràfica en xilografia, l'obra que millor va respondre a l'esperit meticulós del folklorista i el més ambiciós dels portats a terme per Amades. En total, els gravats sobrepassaren els 1.700, fent-se'n una tirada de 490 exemplars, amb guardes de paper del segle XIX, impresos sobre paper de fil, i il·luminats a mà per Jesús Portas (Girona, 1917-1991).

Enguany, gràcies a la Fundació Valvi i els impressors Palahí, s'ha reeditat l'obra i se li ha dedicat una exposició. A l'edició facsímil s'hi han incorporat gravats –batejats com a «noves xilografies gironines»– d'artistes contemporanis realitzats al taller de l'empordanès Sebi Subirós.

Va ser precisament un exemplar de la primera edició de les *Xilografies Gironines* el regal de nocces que varen rebre els prínceps de Girona Felip de Borbó i Leticia de part de l'Ajuntament de la ciutat, l'any 2004.



Fotos: Sobre aquestes línies, a dalt, paper de guarda d'«Imatgeria religiosa»; a baix, dues pàgines dedicades als naps a la primera edició de les «Xilografies Gironines» (1947-48).

4 Edició d'«El pessebre» amb retallable infantil que es conserva a la biblioteca del Palau de Peralada.

5 Segon volum de la primera edició (1947-48) de les «Xilografies Gironines».

6 «El Pirineu. Tradicions i llegendes», de 1945, il·lustrat per E.C. Ricart.

7 Paper de guarda d'«Auca dels Jocs de la mainada».

8 «Montserrat. Tradicions i llegendes», de 1937, també il·lustrat amb xilografies d'E.C. Ricart.

9 Paper de guarda d'una obra d'Amades amb l'«Ex-libris de Miquel Mateu».

10 Alguns dels llibres de Joan Amades que es conserven a la biblioteca del Palau de Peralada.

(Diari de Girona agraeix la col·laboració d'Antoni Anguela Dotres, cap del servei de Patrimoni Etnològic del Centre de Promoció de la Cultura Popular i Tradicional Catalana, per haver facilitat algunes de les imatges que il·lustren aquest reportatge)



# Les 'Xilografies gironines' de Joan Amades, revisades i actualitzades a la Valvi

La Fundació reedita les "Xilografies gironines" de Joan Amades i encarrega a nous artistes fins a deu peces que les contemporaneïtzen



**GIRONA | DDG**

Aquest 2009 ha estat declarat per la Generalitat de Catalunya com l'any Joan

Amades, per commemorar el cinquantè aniversari de la mort d'aquest folklorista. I a Girona, la Fundació Valvi s'ha volgut sumar a la celebració amb una doble proposta: per una part, reeditar les Xilografies gironines que es van editar entre 1947 i 1948 amb Josep M. Gironella; i per l'altra, actualitzar aquest art encarregant a deu artistes una versió contemporània de les estampes clàssiques. De tot el projecte, a partir de dijous se n'organitza una mostra a la mateixa fundació.

Pel que fa a la reedició de les Xilografies gironines, s'inclourà a partir d'ara a la Biblioteca Valvi, una col·lecció que té com a objectiu reeditar amb cura els clàssics gironins i difondre'ls dins la cultura contemporània. Aquesta nova versió, que respecta el format en dos volums de l'original, s'ha fet en facsímil a la impremta Palahí i sota la coordinació editorial de CCG Edicions. L'obra recull fins a 1.700 estampes de la imatgeria popular, que comprèn sants, romanços o jocs, gravats a la fusta de les matrius dels segles XVIII i XIX que avui es conserven al Museu d'Art de Girona. Joan Amades i Josep M. Gironella van engrescar-se a finals dels anys 40 a recuperar aquelles peces oblidades a la impremta de can Carreras, i des d'avui es podran tornar a gaudir a partir del facsímil editat per la Fundació Valvi.

Però a banda de divulgar el patrimoni artístic vinculat als inicis de la impremta, l'entitat també ha volgut revisar aquesta iconografia. Per tal d'aconseguir-ho, s'ha encarregat a deu artistes vinculats a les comarques gironines que actualitzessin algunes d'aquelles xilografies. Els escollits han estat Quim Corominas, Ignasi Esteve, Quico Estivill, Valery Florkin, Jordi Gispert, Mercè Huerta, Jordi Martoranno, Kim Perevalsky, Josep Perpinyà i Miquel Plana. De les seves obres, n'ha sorgit una caixa amb què conforma les Deu noves xilografies gironines. S'ha fet un tiratge de 75 exemplars al taller del gravador Sebi Subirós, signats i numerats per cada artista. Aquesta capsa acompanyarà els primers 75 exemplars del tiratge de 500 exemplars de les Xilografies gironines. I a partir de dijous, tot aquest material es podrà veure a la Fundació Valvi. La presentació d'aquesta reedició serà a les vuit de la tarda, i comptarà amb la presència entre d'altres del mateix Sebi Subirós. imatges en positiu i negatiu La Valvi organitza la mostra amb les obres dels artistes convidats."Set i mig", de Miquel Plana, amb el seu corresponent motllo. Els personatges mitològics són icones clàssiques de bona part de les xilografies presentades. La religió també ocupa un lloc essencial dins la tradició xilogràfica, com aquesta estampa del Crist crucificat. La visió de Sant Narcís que ofereix en aquesta exposició Josep Perpinyà.



## Auques i estampes en homenatge a Joan Amades al Museu del Joguet

La nova exposició temporal del museu figuerenc, oberta fins al 27 de setembre

23/07/09 02:00 - FIGUERES - [CARLES RIBERA](#)



Quadre d'una auca de joc

El figuerenc [Museu del Joguet de Catalunya](#) s'ha sumat a la celebració de l'[Any Amades](#) amb una mostra temporal a la sala oberta d'aquest museu que conté una impressionant col·lecció d'auques, goigs, plecs, estampes, fulls solts, llibres i altres imatges relacionades amb l'insigne etnòleg i amb el folklore català. En l'exposició, que s'ha obert aquesta setmana i es pot visitar, de manera gratuïta, fins al 27 de setembre, s'exposen autèntiques joies de bibliòfil conservades pel mateix museu.

El Centre de Documentació i de Recerca dels Jocs i dels Juguets dependent del museu figuerenc ha preparat una bona mostra del costumari imprès català a partir d'un impressionant fons documental que, segons explicava ahir el director d'aquest espai, Josep Maria Joan i Rosa, inclou obres de gran vàlua artística i bibliogràfica. Hi destaca, per exemple, una edició del 1947 de *l'Auca de les funcions de Barcelona*, que té el número set de la tirada de cinquanta que es van acolorir a mà. De Joan Amades, a les vitrines de la mostra també s'hi exposa *El porró* (1938), *La nina* (1965), o *l'Auca dels jocs de la mainada* (1947).

A més d'Amades, en aquest muntatge temporal del Museu del Joguet també s'hi pot contemplar una edició del 1947 de *les Faules d'Isop* editada per Josep Maria Gironella i, del mateix autor, els *Comentaris sobre romanços*, del 1948. També hi ha exposades les *Xilografies gironines* (1947), els quatre volums de *Les diades populars catalanes* (1949) i *El llibre segons el poble* (1938), tots magníficament il·lustrats. L'Any Amades se celebra amb motiu del cinquantenari de la mort de Joan Amades Gelats (1890-1959), considerat l'etnòleg i folklorista més prolífic de Catalunya i autor de l'enciclopèdic *Costumari Català*.

A Figueres, les vitrines de l'exposició estan decorades amb llufes del dia dels Sants Innocents, i els visitants són obsequiats amb una llufa. Això els que no se la vulguin fer ells mateixos en una taula preparada per a l'ocasió.

# Mostra del catàleg de peces

# CATÀLEG D'OBRES A EXPOSAR

A la llum de les matrius. Xilografies de la Impremta Carreras. 1860



## ZZZ\_Desconegut

Armari de les Xilografia/es de la  
Impremta Carreras

1700/1799/1800/1899

fusta 195 x 88 cm

Impremta Carreras, Girona.

Núm. reg.: 130.030

Propietat: Diputació de Girona



## AAVV (desconeguts/anònims)

Catàleg dels gravats al box de la  
Tipografia Carreras 1900

Tipografia Carreras 1900

Xilografia 35,5 x 27 x 7,5 cm

Impremta Carreras, Girona.

Núm. reg.: 134.896

Propietat: Diputació de Girona  
Fons: Diputació de Girona



## ZZZ\_Desconegut

Sant Josep

9 x 6,5 x 2,5 cm

Impremta Carreras, Girona.

Núm. reg.: 134.897

Propietat: Diputació de Girona  
Fons:  
Compra a la Impremta Carreras



## ZZZ\_Desconegut

Sant Cristòfol

9 x 6,5 x 2 cm

Impremta Carreras, Girona.

Núm. reg.: 134.898

Propietat: Diputació de Girona  
Fons:  
Compra a la Impremta Carreras



## ZZZ\_Desconegut

San Joan Baptista

7,5 x 6 x 2 cm

Impremta Carreras, Girona.

Núm. reg.: 134.900

Propietat: Diputació de Girona  
Fons:  
Compra a Impremta Carreras



## ZZZ\_Desconegut

Anvers - Sant Galderich

Revers - N<sup>a</sup> Senyora de Núria

9 x 7,5 x 2 cm

Impremta Carreras, Girona.

Núm. reg.: 134.901

Propietat: Diputació de Girona  
Fons:  
Compra a la Impremta Carreras



## ZZZ\_Desconegut

Sant Geroni

9 x 6,5 x 2,5 cm

Impremta Carreras, Girona.

Núm. reg.: 134.903

Propietat: Diputació de Girona  
Fons:  
Compra Impremta Carreras



## ZZZ\_Desconegut

Sant Quirze i Santa Julita

7 x 5 x 2,5 cm

Impremta Carreras, Girona.

Núm. reg.: 134.905

Propietat: Diputació de Girona  
Fons:  
Compra Impremta Carreras



## ZZZ\_Desconegut

Sant Tomas d'Aquino

6 x 6 x 2,5 cm

Impremta Carreras, Girona.

Núm. reg.: 134.906

Propietat: Diputació de Girona  
Fons:  
Compra Impremta Carreras



## ZZZ\_Desconegut

Sant Quirze i el tirà Aleixandre

7 x 5,5 x 2,5 cm

Impremta Carreras, Girona.

Núm. reg.: 134.907

Propietat: Diputació de Girona  
Fons:  
Compra Impremta Carreras



## ZZZ\_Desconegut

Sant Martirià

8,5 x 7 x 2,5 cm

Impremta Carreras, Girona.

Núm. reg.: 134.908

Propietat: Diputació de Girona  
Fons:  
Compra Impremta Carreras



## ZZZ\_Desconegut

Anvers: Els quatre Sants Màrtirs

Revers: Èxtasi de Santa Teresa

6 x 8 x 2,5 cm

Impremta Carreras, Girona.

Núm. reg.: 134.909

Propietat: Diputació de Girona  
Fons:  
Compra Impremta Carreras



## ZZZ\_Desconegut

Sant Narcís

3 x 9 x 2,5 cm

Impremta Carreras, Girona.

Núm. reg.: 134.910

Propietat: Diputació de Girona  
Fons:  
Comprat a Impremta Carreras



## ZZZ\_Desconegut

Sant Maurici

7,5 x 5,5 x 2,5 cm

Impremta Carreras, Girona.

Núm. reg.: 134.911

Propietat: Diputació de Girona  
Fons:  
Compra Impremta Carreras



## ZZZ\_Desconegut

Sant Pere

6,5 x 5 x 2,5 cm

Impremta Carreras, Girona.

Núm. reg.: 134.912

Propietat: Diputació de Girona  
Fons:  
Comprat Impremta Carreras



## ZZZ\_Desconegut

Sant Josep

7 x 5 x 2,5 cm

Impremta Carreras, Girona.

Núm. reg.: 134.913

Propietat: Diputació de Girona  
Fons:  
Compra a la Impremta Carreras





**ZZZ\_Desconegut**  
*Sant Bernat Ófida*

8 x 6,5 x 2,5 cm  
Impremta Carreras, Girona.  
Núm. reg.: 134.914

Propietat: Diputació de Girona  
Fons:  
Compra Impremta Carreras



**ZZZ\_Desconegut**  
*Sant Bernat Ófida*

8,5 x 6,5 x 2,5 cm  
Impremta Carreras, Girona.  
Núm. reg.: 134.915

Propietat: Diputació de Girona  
Fons:  
Compra a la Impremta Carreras



**ZZZ\_Desconegut**  
*Sant Joan Evangelista*

5 x 4,5 x 2,5 cm  
Impremta Carreras, Girona.  
Núm. reg.: 134.916

Propietat: Diputació de Girona  
Fons:  
Compra Impremta Carreras



**ZZZ\_Desconegut**  
*Sant Erasme*

8,5 x 10 x 2,5 cm  
Impremta Carreras, Girona.  
Núm. reg.: 134.917

Propietat: Diputació de Girona  
Fons:  
Compra Impremta Carreras



**ZZZ\_Desconegut**  
*Sant Joan de la Creu*

9,5 x 7,5 x 2,5 cm  
Impremta Carreras, Girona.  
Núm. reg.: 134.918

Propietat: Diputació de Girona  
Fons:  
Compra a la Impremta Carreras



**ZZZ\_Desconegut**  
*Sant de manlleuta*

9 x 7 x 2,5 cm  
Impremta Carreras, Girona.  
Núm. reg.: 134.919

Propietat: Diputació de Girona  
Fons:  
Compra a la Impremta Carreras



**ZZZ\_Desconegut**  
*Sant Jeroni Doctor*

8,5 x 6,5 x 2 cm  
Impremta Carreras, Girona.  
Núm. reg.: 134.920

Propietat: Diputació de Girona  
Fons:  
Compra Impremta Carreras



**ZZZ\_Desconegut**  
*Sant Pere Regalat*

7,5 x 6 x 2,5 cm  
Impremta Carreras, Girona.  
Núm. reg.: 134.921

Propietat: Diputació de Girona  
Fons:  
Compra a la Impremta Carreras



**ZZZ\_Desconegut**

*Anvers: Sant Pere*  
*Revers: Camí de la Creu*

Impremta Carreras, Girona.  
Núm. reg.: 134.923

Propietat: Diputació de Girona  
Fons:  
Comora a la Imoremta Carreras



**ZZZ\_Desconegut**

*Anvers: Sant Salvador d'Horta*  
*Revers: Camí de la Creu*

9,5 x 7 x 2 cm  
Impremta Carreras, Girona.  
Núm. reg.: 134.924

Propietat: Diputació de Girona  
Fons:  
Comora a la Imoremta Carreras



**ZZZ\_Desconegut**

*Anvers: Sant Anastaci Màrtir*  
*Revers: Sant Joan Baptista*

8,5 x 6,5 x 2 cm  
Impremta Carreras, Girona.  
Núm. reg.: 134.925

Propietat: Diputació de Girona  
Fons:  
Comora a la Imoremta Carreras



**ZZZ\_Desconegut**

*Sant Pere Pontífex*  
7,5 x 6 x 2,5 cm  
Impremta Carreras, Girona.  
Núm. reg.: 134.926

Propietat: Diputació de Girona  
Fons:  
Comprat a la Impremta Carreras



**ZZZ\_Desconegut**  
*Sant Salvador d'Horta*

7,5 x 6 x 2,5 cm  
Impremta Carreras, Girona.  
Núm. reg.: 134.927

Propietat: Diputació de Girona  
Fons:  
Compra a la Impremta Carreras



**ZZZ\_Desconegut**

*Anvers: Sant Tomàs*  
*Revers: Bou*  
12 x 12,9 x 2 cm  
Impremta Carreras, Girona.  
Núm. reg.: 134.928

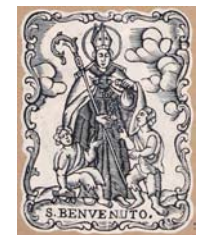
Propietat: Diputació de Girona  
Fons:  
Comora a Impremta Carreras



**ZZZ\_Desconegut**

*Anvers: Sant Josep Calasans*  
*Revers: Camí de la Creu*  
9,5 x 7 x 2,5 cm  
Impremta Carreras, Girona.  
Núm. reg.: 134.929

Propietat: Diputació de Girona  
Fons:  
Comora a la Imoremta Carreras



**ZZZ\_Desconegut**

*Sant Benvingut*  
7,5 x 6 x 2,5 cm  
Impremta Carreras, Girona.  
Núm. reg.: 134.930

Propietat: Diputació de Girona  
Fons:  
Compra Impremta Carreras



**ZZZ\_Desconegut**  
*Sant Toribi*

12 x 9 x 2,5 cm  
Impremta Carreras, Girona.  
Núm. reg.: 134.931

Propietat: Diputació de Girona  
Fons:  
Compra a la Impremta Carreras



**ZZZ\_Desconegut**  
*Sant Lluís Gonzaga*

18 x 14 x 2 cm  
Impremta Carreras, Girona.  
Núm. reg.: 134.932

Propietat: Diputació de Girona  
Fons:  
Compra a la Impremta Carreras



**ZZZ\_Desconegut**  
*Sant Llätzer*

7 x 5,5 x 2 cm  
Impremta Carreras, Girona.  
Núm. reg.: 134.933

Propietat: Diputació de Girona  
Fons:  
Compra a la impremta



**ZZZ\_Desconegut**  
*Sant Genís*

7,5 x 5,5 x 2 cm  
Impremta Carreras, Girona.  
Núm. reg.: 134.934

Propietat: Diputació de Girona  
Fons:  
Compra a la Impremta Carreras



**ZZZ\_Desconegut**  
*Sant Mer*

7 x 5,5 x 2 cm  
Impremta Carreras, Girona.  
Núm. reg.: 134.935

Propietat: Diputació de Girona  
Fons:  
Compra a la Impremta Carreras



**ZZZ\_Desconegut**  
*Sant Lluís Rei*

7,5 x 5,5 x 2 cm  
Impremta Carreras, Girona.  
Núm. reg.: 134.936

Propietat: Diputació de Girona  
Fons:  
Compra a la Impremta Carreras



**ZZZ\_Desconegut**  
*Ànimes del Purgatori*

7,5 x 5,5 x 2,5 cm  
Impremta Carreras, Girona.  
Núm. reg.: 134.937

Propietat: Diputació de Girona  
Fons:  
Compra a la Impremta Carreras



**ZZZ\_Desconegut**  
*Sant Genís*

7,5 x 5,5 x 2,5 cm  
Impremta Carreras, Girona.  
Núm. reg.: 134.938

Propietat: Diputació de Girona  
Fons:  
Compra a la Impremta Carreras



**ZZZ\_Desconegut**  
*Sant*

7,5 x 5,5 x 2 cm  
Impremta Carreras, Girona.  
Núm. reg.: 134.939

Propietat: Diputació de Girona  
Fons:  
Compra a la Impremta Carreras



**ZZZ\_Desconegut**  
*Sant Narcís*

17 x 13 x 2 cm  
Impremta Carreras, Girona.  
Núm. reg.: 134.940

Propietat: Diputació de Girona  
Fons:  
Compra a la Impremta Carreras



**ZZZ\_Desconegut**  
*Sant Antoni de Pàdua*

7,5 x 6 x 2 cm  
Impremta Carreras, Girona.  
Núm. reg.: 134.941

Propietat: Diputació de Girona  
Fons:  
Compra a la Impremta Carreras



**ZZZ\_Desconegut**  
*Sant Jaume Matamoros*

7,5 x 5,5 x 2,5 cm  
Impremta Carreras, Girona.  
Núm. reg.: 134.942

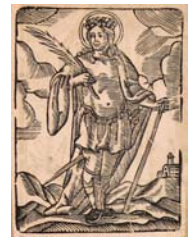
Propietat: Diputació de Girona  
Fons:  
Compra a la Impremta Carreras



**ZZZ\_Desconegut**  
*Sant Daniel*

7,5 x 6 x 2 cm  
Impremta Carreras, Girona.  
Núm. reg.: 134.943

Propietat: Diputació de Girona  
Fons:  
Compra a la Impremta Carreras



**ZZZ\_Desconegut**  
*Sant Genís*

7,5 x 5,5 x 2 cm  
Impremta Carreras, Girona.  
Núm. reg.: 134.944

Propietat: Diputació de Girona  
Fons:  
Compra a la Impremta Carreras



**ZZZ\_Desconegut**  
*Sant de manlleuta*

7,5 x 5,5 x 2 cm  
Impremta Carreras, Girona.  
Núm. reg.: 134.945

Propietat: Diputació de Girona  
Fons:  
Compra a la Impremta Carreras



**ZZZ\_Desconegut**  
*Anvers: Sant Antoni de Pàdua*  
*Revers: Verge de Roser*

17 x 12 x 2 cm  
Impremta Carreras, Girona.  
Núm. reg.: 134.946

Propietat: Diputació de Girona  
Fons:  
Comora a la Impremta Carreras





**ZZZ\_Desconegut**

*Sant Bartomeu*

7,5 x 5,5 x 2 cm

Impremta Carreras, Girona.  
Núm. reg.: 134.947

Propietat: Diputació de Girona

Fons:

Compra a la Impremta Carreras



**ZZZ\_Desconegut**

*Sant Francesc d'Assís*

7,5 x 5,5 x 2 cm

Impremta Carreras, Girona.  
Núm. reg.: 134.948

Propietat: Diputació de Girona

Fons:

Compra a la Impremta Carreras



**ZZZ\_Desconegut**

*Sant Antoni de Pàdua*

7,5 x 5,5 x 2 cm

Impremta Carreras, Girona.  
Núm. reg.: 134.949

Propietat: Diputació de Girona

Fons:

Comprat a la Impremta Carreras



**J. Pei**

*Envers: Sant Tomas d'Aquino*

*Revers: Verge del Roser*

16 x 12 x 2 cm

Impremta Carreras, Girona.  
Núm. reg.: 134.950

Propietat: Diputació de Girona

Fons:

Compra a la Impremta Carreras



**ZZZ\_Desconegut**

*Anvers: Sant Ramon Nonat*

*Revers: Mare de Déu del Roser*

8 x 6 x 2 cm

Impremta Carreras, Girona.  
Núm. reg.: 134.951

Propietat: Diputació de Girona

Fons:

Compra a la Impremta Carreras



**ZZZ\_Desconegut**

*Sant Ramon Nonat*

7,5 x 6 x 2 cm

Impremta Carreras, Girona.  
Núm. reg.: 134.952

Propietat: Diputació de Girona

Fons:

Compra a la Impremta Carreras



**ZZZ\_Desconegut**

*Àngel de la guarda*

8 x 6 x 2,5 cm

Impremta Carreras, Girona.  
Núm. reg.: 134.953

Propietat: Diputació de Girona

Fons:

Compra a la Diputació de Girona



**ZZZ\_Desconegut**

*Sant Benedictus*

8 x 5,5 x 2,5 cm

Impremta Carreras, Girona.  
Núm. reg.: 134.954

Propietat: Diputació de Girona

Fons:

Compra a la Impremta Carreras



**ZZZ\_Desconegut**

*Sant Joan Baptista (V.Evangelista)*

8 x 6 x 2,5 cm

Impremta Carreras, Girona.  
Núm. reg.: 134.955

Propietat: Diputació de Girona

Fons:

Compra a la Impremta Carreras



**ZZZ\_Desconegut**

*Sant Tomas d'Aquino*

16 x 12 x 2,5 cm

Impremta Carreras, Girona.  
Núm. reg.: 134.956

Propietat: Diputació de Girona

Fons:

Compra a la Impremta Carreras



**ZZZ\_Desconegut**

*Sant Serapi*

8 x 6 x 2,5 cm

Impremta Carreras, Girona.  
Núm. reg.: 134.957

Propietat: Diputació de Girona

Fons:

Compra a la Impremta Carreras



**ZZZ\_Desconegut**

*Sant de manlleuta*

7,5 x 5,5 x 2,5 cm

Impremta Carreras, Girona.  
Núm. reg.: 134.958

Propietat: Diputació de Girona

Fons:

Compra a la Impremta Carreras



**ZZZ\_Desconegut**

*Sant Narcís*

11,5x10,5x2,5cm

Impremta Carreras, Girona.  
Núm. reg.: 134.959

Propietat: Diputació de Girona

Fons:

Compra a la Impremta Carreras



**ZZZ\_Desconegut**

*Sants de manlleuta*

10 x 7,5 x 2,5 cm

Impremta Carreras, Girona.  
Núm. reg.: 134.960

Propietat: Diputació de Girona

Fons:

Compra a la Impremta Carreras



**ZZZ\_Desconegut**

*Sant Narcís*

12 x 9 x 2,5 cm

Impremta Carreras, Girona.  
Núm. reg.: 134.961

Propietat: Diputació de Girona

Fons:

Compra a la Impremta Carreras



**ZZZ\_Desconegut**

*Sant Ponç?*

7,5 x 5,5 x 2,5 cm

Impremta Carreras, Girona.  
Núm. reg.: 134.962

Propietat: Diputació de Girona

Fons:

Compra a la Impremta Carreras





**ZZZ\_Desconegut**  
*Sant de manlleuta*

8,5 x 6 x 2 cm  
Impremta Carreras, Girona.  
Núm. reg.: 134.963

Propietat: Diputació de Girona  
Fons:  
Compra a la Impremta Carreras



**ZZZ\_Desconegut**  
*Sant Marc?*

8,5 x 7 x 2 cm  
Impremta Carreras, Girona.  
Núm. reg.: 134.964

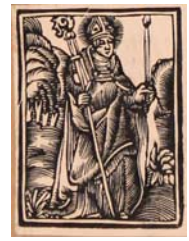
Propietat: Diputació de Girona  
Fons:  
Compra a la Impremta Carreras



**ZZZ\_Desconegut**  
*Sant Josep*

4 x 3 x 2,5 cm  
Impremta Carreras, Girona.  
Núm. reg.: 134.965

Propietat: Diputació de Girona  
Fons:  
Compra a la Impremta Carreras



**ZZZ\_Desconegut**  
*Sants de manlleuta*

4 x 4,5 x 2,5 cm  
Impremta Carreras, Girona.  
Núm. reg.: 134.966

Propietat: Diputació de Girona  
Fons:  
Compra a la Impremta Carreras



**ZZZ\_Desconegut**  
*Sant Francesc Xavier*

9 x 6,5 x 2,5 cm  
Impremta Carreras, Girona.  
Núm. reg.: 134.967

Propietat: Diputació de Girona  
Fons:  
Compra a la Impremta Carreras



**ZZZ\_Desconegut**  
*Sant Marc*

7,5 x 5,5 x 2 cm  
Impremta Carreras, Girona.  
Núm. reg.: 134.968

Propietat: Diputació de Girona  
Fons:  
Compra a la Impremta Carreras



**ZZZ\_Desconegut**  
*Sant Francesc Xavier*

14,5 x 12 x 2,5 cm  
Impremta Carreras, Girona.  
Núm. reg.: 134.969

Propietat: Diputació de Girona  
Fons:  
Compra a la Impremta Carreras



**ZZZ\_Desconegut**  
*Sant Berard Martir*

7,5 x 5,5 x 2,5 cm  
Impremta Carreras, Girona.  
Núm. reg.: 134.970

Propietat: Diputació de Girona  
Fons:  
Compra a la Impremta Carreras



**ZZZ\_Desconegut**  
*Sant de manlleuta*

4,5 x 3,5 x 2,5 cm  
Impremta Carreras, Girona.  
Núm. reg.: 134.971

Propietat: Diputació de Girona  
Fons:  
Compra a la Impremta Carreras



**ZZZ\_Desconegut**  
*Sant Marc*

4 x 5,5 x 2,5 cm  
Impremta Carreras, Girona.  
Núm. reg.: 134.972

Propietat: Diputació de Girona  
Fons:  
Compra a la Impremta Carreras



**ZZZ\_Desconegut**  
*Anvers: Sant Galderich*

*Revers: Immaculada*  
8,5 x 7 x 2,5 cm  
Impremta Carreras, Girona.  
Núm. reg.: 134.973

Propietat: Diputació de Girona  
Fons:  
Compra a la Impremta Carreras



**ZZZ\_Deconegut**  
*Sant Mateu*

3,5 x 5 x 2,5 cm  
Impremta Carreras, Girona.  
Núm. reg.: 134.975

Propietat: Diputació de Girona  
Fons:  
Compra a la Impremta Carreras



**ZZZ\_Desconegut**  
*Sant Joan*

4 x 6,5 x 2,5 cm  
Impremta Carreras, Girona.  
Núm. reg.: 134.976

Propietat: Diputació de Girona  
Fons:  
Compra a la Impremta Carreras



**ZZZ\_Desconegut**  
*Sant Joan Evangelista*

6 x 16 x 2,5 cm  
Impremta Carreras, Girona.  
Núm. reg.: 134.978

Propietat: Diputació de Girona  
Fons:  
Compra a la Impremta Carreras



**ZZZ\_Desconegut**  
*Sant Josep*

8 x 6 x 2 cm  
Impremta Carreras, Girona.  
Núm. reg.: 134.979

Propietat: Diputació de Girona  
Fons:  
Comprat a la Impremta Carreras



**ZZZ\_Desconegut**

*Sant Tomas de Kempis*

8 x 4 x 2 cm

Impremta Carreras, Girona.  
Núm. reg.: 134.980

Propietat: Diputació de Girona

Fons:

Compra a la Impremta Carreras



**ZZZ\_Desconegut**

*Sant Pere*

7,5 x 5,5 x 2 cm

Impremta Carreras, Girona.  
Núm. reg.: 134.981

Propietat: Diputació de Girona

Fons:

Compra a la Impremta Carreras



**ZZZ\_Desconegut**

*Sant Joan Evangelista*

6,5 x 17 x 2 cm

Impremta Carreras, Girona.  
Núm. reg.: 134.982

Propietat: Diputació de Girona

Fons:

Compra a la Impremta Carreras



**Miquel Bro**

*Sant Vicenç o Sant Feliu*

8 x 6,5 x 2,5 cm

Impremta Carreras, Girona.  
Núm. reg.: 134.984

Propietat: Diputació de Girona

Fons:

Compra a la Impremta Carreras



**ZZZ\_Desconegut**

*Anvers: Àngel de la Guarda*

*Revers: Assumpció*

8 x 5 x 2,5 cm

Impremta Carreras, Girona.  
Núm. reg.: 134.985

Propietat: Diputació de Girona

Fons:

Compra a la Impremta Carreras



**ZZZ\_Desconegut**

*Sant Rafel*

8 x 6 x 2,5 cm

Impremta Carreras, Girona.  
Núm. reg.: 134.986

Propietat: Diputació de Girona

Fons:

Compra a la Impremta Carreras



**ZZZ\_Desconegut**

*Sant Joan Baptista*

6,5 x 17 x 2,5

Impremta Carreras, Girona.  
Núm. reg.: 134.987

Propietat: Diputació de Girona

Fons:

Compra a la Impremta Carreras



**ZZZ\_Desconegut**

*Sant Iscle i Santa Victòria*

12 x 8,5 x 2,5 cm

Impremta Carreras, Girona.  
Núm. reg.: 134.988

Propietat: Diputació de Girona

Fons:

Compra a la Impremta Carreras



**ZZZ\_Desconegut**

*Anvers: Sant Cosme i Sant Damià*

*Revers: Sant Domaso o Sant Emetri*

8,5 x 6 x 2,5 cm

Impremta Carreras, Girona.  
Núm. reg.: 134.989

Propietat: Diputació de Girona

Fons:

Compra a la Impremta Carreras



**ZZZ\_Desconegut**

*Sant Vicenç Ferrer*

11 x 9 x 2,5 cm

Impremta Carreras, Girona.  
Núm. reg.: 134.990

Propietat: Diputació de Girona

Fons:

Compra a la Impremta Carreras



**ZZZ\_Desconegut**

*Sant Francesc Xavier*

8 x 6 x 2,5 cm

Impremta Carreras, Girona.  
Núm. reg.: 134.991

Propietat: Diputació de Girona

Fons:

Compra a la Impremta Carreras



**ZZZ\_Desconegut**

*Anvers: Sant Francesc de Paula*

*Revers: Immaculada*

8 x 6 x 2 cm

Impremta Carreras, Girona.  
Núm. reg.: 134.992

Propietat: Diputació de Girona

Fons:

Compra a la Impremta Carreras



**ZZZ\_Desconegut**

*Sant Miquel Arcàngel*

11 x 9 x 2 cm

Impremta Carreras, Girona.  
Núm. reg.: 134.993

Propietat: Diputació de Girona

Fons:

Compra a la Impremta Carreras



**ZZZ\_Desconegut**

*Sant Agustí*

8 x 6 x 2 cm

Impremta Carreras, Girona.  
Núm. reg.: 134.994

Propietat: Diputació de Girona

Fons:

Compra a la Impremta Carreras



**ZZZ\_Desconegut**

*Sant Jeroni Doctor*

11 x 8,5 x 2,5 cm

Impremta Carreras, Girona.  
Núm. reg.: 134.995

Propietat: Diputació de Girona

Fons:

Compra a la Impremta Carreras



**ZZZ\_Desconegut**

*Anvers Sant Feliu*

*Revers Creu de Caravaca*

11 x 8,5 x 2,5 cm

Impremta Carreras, Girona.  
Núm. reg.: 134.996

Propietat: Diputació de Girona

Fons:

Compra a la Impremta Carreras





**ZZZ\_Desconegut**

*Sant Miquel Arcàngel*

12 x 8,5 x 2,5 cm

Impremta Carreras, Girona.  
Núm. reg.: 134.997

Propietat: Diputació de Girona

Fons:

Compra a la Impremta Carreras



**ZZZ\_Desconegut**

*Sant Jaume Matamoros*

11,5x8,5x2,5cm

Impremta Carreras, Girona.  
Núm. reg.: 134.998

Propietat: Diputació de Girona

Fons:

Compra a la Impremta Carreras



**ZZZ\_Desconegut**

*Sant Benet Negre*

11 x 8,5 x 2,5 cm

Impremta Carreras, Girona.  
Núm. reg.: 134.999

Propietat: Diputació de Girona

Fons:

Compra a la Impremta Carreras



**ZZZ\_Desconegut**

*Sant Llorenç*

12 x 9 x 2,5 cm

Impremta Carreras, Girona.  
Núm. reg.: 135.000

Propietat: Diputació de Girona

Fons:

Compra a la Impremta Carreras.



**ZZZ\_Desconegut**

*Sant Antoni de Pàdua*

11,5x8,5x2,5 cm

Impremta Carreras, Girona.  
Núm. reg.: 135.001

Propietat: Diputació de Girona

Fons:

Compra a la Impremta Carreras



**ZZZ\_Desconegut**

*Sant Josep*

11,5 x 8 x 2,5 cm

Impremta Carreras, Girona.  
Núm. reg.: 135.002

Propietat: Diputació de Girona

Fons:

Compra a la Impremta Carreras



**ZZZ\_Desconegut**

*Sant Toribius*

11,5 x 9 x 2,5 cm

Impremta Carreras, Girona.  
Núm. reg.: 135.003

Propietat: Diputació de Girona

Fons:

Compra a la Impremta Carreras



**ZZZ\_Desconegut**

*Sant Tomàs d'Aquino*

11,5 x 9 x 2,5 cm

Impremta Carreras, Girona.  
Núm. reg.: 135.004

Propietat: Diputació de Girona

Fons:

Compra a la Impremta Carreras



**ZZZ\_Desconegut**

*Sant Adjutori*

11,5 x 8 x 2,5 cm

Impremta Carreras, Girona.  
Núm. reg.: 135.005

Propietat: Diputació de Girona

Fons:

Compra a la Impremta Carreras



**ZZZ\_Desconegut**

*Sant Tomas d'Aquino*

12 x 8 x 2,5 cm

Impremta Carreras, Girona.  
Núm. reg.: 135.006

Propietat: Diputació de Girona

Fons:

Compra a la Impremta Carreras



**ZZZ\_Desconegut**

*Sant Francesc de Paula*

11,5 x 8 x 2,5 cm

Impremta Carreras, Girona.  
Núm. reg.: 135.007

Propietat: Diputació de Girona

Fons:

Compra a la Impremta Carreras



**ZZZ\_Desconegut**

*Sant Ignasi de Loyola*

11 x 9 x 2,5 cm

Impremta Carreras, Girona.  
Núm. reg.: 135.008

Propietat: Diputació de Girona

Fons:

Compra a la Impremta Carreras



**ZZZ\_Desconegut**

*Sant Francesc de Borgia*

12 x 8,5 x 2,5 cm

Impremta Carreras, Girona.  
Núm. reg.: 135.009

Propietat: Diputació de Girona

Fons:

Compra a la Impremta Carreras



**ZZZ\_Desconegut**

*Sant Francesc Xavier*

11,5 x 8 x 2,5 cm

Impremta Carreras, Girona.  
Núm. reg.: 135.010

Propietat: Diputació de Girona

Fons:

Compra a la Impremta Carreras



**ZZZ\_Desconegut**

*Sant Miquel dels Sants* 1623

13,5x9,5x2,5 cm

Impremta Carreras, Girona.  
Núm. reg.: 135.011

Propietat: Diputació de Girona

Fons:

Compra a la Impremta Carreras



**Raimundo Garcia**

*Sant Tomas d'Aquino*

13 x 9,5 x 2,5 cm

Impremta Carreras, Girona.  
Núm. reg.: 135.012

Propietat: Diputació de Girona

Fons:

Compra a la Impremta Carreras



**ZZZ\_Desconegut**

Anvers: Sant Tomàs d'Aquino

Revers: Santa Rita

13 x 10 x 2,5 cm

Impremta Carreras, Girona.

Núm. reg.: 135.013

Propietat: Diputació de Girona  
Fons:

Compra a la Impremta Carreras



**Miquel Bro**

Sant Tomàs d'Aquino

13,5x9,5x2,5 cm

Impremta Carreras, Girona.

Núm. reg.: 135.014

Propietat: Diputació de Girona  
Fons:

Compra a la Impremta Carreras



**ZZZ\_Desconegut**

Sant Benet de Palermo

12,5 x 8 x 2,5 cm

Impremta Carreras, Girona.

Núm. reg.: 135.015

Propietat: Diputació de Girona  
Fons:

Compra a la Impremta Carreras



**ZZZ\_Desconegut**

Sant Josep de Calazans

11 x 8,5 x 2,5 cm

Impremta Carreras, Girona.

Núm. reg.: 135.017

Propietat: Diputació de Girona  
Fons:

Compra a la Impremta Carreras



**ZZZ\_Desconegut**

Anvers: Sant Ramon Nonat

Revers: Cor (Sagrat), Calze

11 x 9 x 2,5 cm

Impremta Carreras, Girona.

Núm. reg.: 135.018

Propietat: Col·legi Oficial de Metges de Girona  
Fons:

Compra a la Impremta Carreras



**ZZZ\_Desconegut**

Anvers: Sant Narcís

Revers: Siamés? Deforme?

13 x 9 x 2 cm

Impremta Carreras, Girona.

Núm. reg.: 135.019

Propietat: Diputació de Girona  
Fons:

Compra a la Impremta Carreras



**ZZZ\_Desconegut**

Sant Isidre Llaurador

12 x 9 x 2,5 cm

Impremta Carreras, Girona.

Núm. reg.: 135.020

Propietat: Diputació de Girona  
Fons:

Compra a la Impremta Carreras



**ZZZ\_Desconegut**

Sant Antoni de Pàdua

12 x 8,5 x 2 cm

Impremta Carreras, Girona.

Núm. reg.: 135.021

Propietat: Diputació de Girona  
Fons:

Compra a la Impremta Carreras



**ZZZ\_Desconegut**

Sant Domènec

11,5x8,5 x2,5 cm

Impremta Carreras, Girona.

Núm. reg.: 135.022

Propietat: Diputació de Girona  
Fons:

Compra a la Impremta Carreras



**ZZZ\_Desconegut**

Sant Iscle i Santa Victòria

11,5x8,5x2,5 cm

Impremta Carreras, Girona.

Núm. reg.: 135.023

Propietat: Diputació de Girona  
Fons:

Compra a la Impremta Carreras



**ZZZ\_Desconegut**

Salvador del món

11,5 x 8 x 2,5 cm

Impremta Carreras, Girona.

Núm. reg.: 135.024

Propietat: Diputació de Girona  
Fons:

Compra a la Impremta Carreras



**ZZZ\_Desconegut**

Sant Narcís

11 x 8,5 x 2 cm

Impremta Carreras, Girona.

Núm. reg.: 135.025

Propietat: Diputació de Girona  
Fons:

Compra a la Impremta Carreras



**Narcís Oliva**

Sant Benet de Palermo

10,5 x 8 x 2,5 cm

Impremta Carreras, Girona.

Núm. reg.: 135.027

Propietat: Diputació de Girona  
Fons:

Compra a la Impremta Carreras



**ZZZ\_Desconegut**

Sant Ramon Nonat

10,5x7,5x2,5 cm

Impremta Carreras, Girona.

Núm. reg.: 135.028

Propietat: Diputació de Girona  
Fons:

Compra a la Impremta Carreras



**ZZZ\_Desconegut**

Sant Celdoni i Herventer

8,5 x 7 x 2 cm

Impremta Carreras, Girona.

Núm. reg.: 135.029

Propietat: Diputació de Girona  
Fons:

Compra a la Impremta Carreras



**ZZZ\_Desconegut**

Sant Onofre

9 x 7,5 x 2,5 cm

Impremta Carreras, Girona.

Núm. reg.: 135.030

Propietat: Diputació de Girona  
Fons:

Compra a la Impremta Carreras





**ZZZ\_Desconegut**

*Sant Miquel dels Sants*

10 x 7 x 2,5 cm

Impremta Carreras, Girona.  
Núm. reg.: 135.031

Propietat: Diputació de Girona

Fons:

Compra a la Impremta Carreras



**ZZZ\_Desconegut**

*Sant Joan Nen*

10 x 7,5 x 2,5 cm

Impremta Carreras, Girona.  
Núm. reg.: 135.032

Propietat: Diputació de Girona

Fons:

Compra a la Impremta Carreras



**ZZZ\_Desconegut**

*Sant Màrtir en una olla*

9 x 7,5 x 2 cm

Impremta Carreras, Girona.  
Núm. reg.: 135.033

Propietat: Diputació de Girona

Fons:

Compra a la Impremta Carreras



**ZZZ\_Desconegut**

*Sant Vicenç*

9 x 7,5 x 2 cm

Impremta Carreras, Girona.  
Núm. reg.: 135.034

Propietat: Diputació de Girona

Fons:

Compra a la Impremta Carreras



**ZZZ\_Desconegut**

*Sant Jaume Matamoros*

9 x 7 x 2 cm

Impremta Carreras, Girona.  
Núm. reg.: 135.035

Propietat: Diputació de Girona

Fons:

Compra a la Impremta Carreras



**ZZZ\_Desconegut**

*Sant Rafel*

9 x 7 x 2 cm

Impremta Carreras, Girona.  
Núm. reg.: 135.036

Propietat: Diputació de Girona

Fons:

Compra a la Impremta Carreras



**ZZZ\_Desconegut**

*Sant Antoni Abat*

8,5 x 7 x 2,5 cm

Impremta Carreras, Girona.  
Núm. reg.: 135.037

Propietat: Diputació de Girona

Fons:

Compra a la Impremta Carreras



**ZZZ\_Desconegut**

*Sant Pascual Bailón*

9 x 7 x 2 cm

Impremta Carreras, Girona.  
Núm. reg.: 135.038

Propietat: Diputació de Girona

Fons:

Compra a la Impremta Carreras



**ZZZ\_Desconegut**

*Sant Llorenç*

9 x 7 x 2 cm

Impremta Carreras, Girona.  
Núm. reg.: 135.039

Propietat: Diputació de Girona

Fons:

Compra a la Impremta Carreras



**ZZZ\_Desconegut**

*Anvers: Sant Andrés Avellino*

*Revers: Mare de Déu*

8,5 x 7 x 2 cm

Impremta Carreras, Girona.  
Núm. reg.: 135.040

Propietat: Diputació de Girona

Fons:

Compra a la Impremta Carreras



**ZZZ\_Desconegut**

*Anvers: Sant Andreu*

*Revers: Sant Ignasi de Loyola*

8,5 x 7 x 2 cm

Impremta Carreras, Girona.  
Núm. reg.: 135.041

Propietat: Diputació de Girona

Fons:

Compra a la Impremta Carreras



**ZZZ\_Desconegut**

*Sant Eudald*

8,5 x 6,5 x 2 cm

Impremta Carreras, Girona.  
Núm. reg.: 135.042

Propietat: Diputació de Girona

Fons:

Compra a la Impremta Carreras



**ZZZ\_Desconegut**

*Sant Daniel*

8,5 x 7 x 2 cm

Impremta Carreras, Girona.  
Núm. reg.: 135.043

Propietat: Diputació de Girona

Fons:

Compra a la Impremta Carreras



**ZZZ\_Desconegut**

*Sant Cosme i Damià*

8,5 x 7 x 2 cm

Impremta Carreras, Girona.  
Núm. reg.: 135.044

Propietat: Diputació de Girona

Fons:

Compra a la Impremta Carreras



**ZZZ\_Desconegut**

*Sant Cristòfol*

8,5 x 6,5 x 2,5 cm

Impremta Carreras, Girona.  
Núm. reg.: 135.045

Propietat: Diputació de Girona

Fons:

Compra a la Impremta Carreras



**ZZZ\_Desconegut**

*Sants de manlleuta*

8,5 x 6,5 x 2,5 cm

Impremta Carreras, Girona.  
Núm. reg.: 135.046

Propietat: Diputació de Girona

Fons:

Compra a la Impremta Carreras



**ZZZ\_Desconegut**  
*Sant Ciprià*

8,5 x 7 x 2 cm

Impremta Carreras, Girona.  
Núm. reg.: 135.047

Propietat: Diputació de Girona  
Fons:  
Compra a la Impremta Carreras



**ZZZ\_Desconegut**  
*Sant Cosme i Damià*

8,5 x 7 x 2 cm

Impremta Carreras, Girona.  
Núm. reg.: 135.048

Propietat: Diputació de Girona  
Fons:  
Compra a la Impremta Carreras



**ZZZ\_Desconegut**  
*Sant Julià i Santa Basilissa*

8,5 x 7,5 x 2,5 cm

Impremta Carreras, Girona.  
Núm. reg.: 135.049

Propietat: Diputació de Girona  
Fons:  
Comprat a la Impremta Carreras



**ZZZ\_Desconegut**  
*Sant Miquel*

7,5 x 5,5 x 2,5 cm

Impremta Carreras, Girona.  
Núm. reg.: 135.050

Propietat: Diputació de Girona  
Fons:  
Compra a la Impremta Carreras



**ZZZ\_Desconegut**  
*Sant Domènech*

7,5 x 5,5 x 2 cm

Impremta Carreras, Girona.  
Núm. reg.: 135.051

Propietat: Diputació de Girona  
Fons:  
Compra a la Impremta Carreras



**ZZZ\_Desconegut**  
*Sant Jordi*

7,5 x 5,5 x 2,5 cm

Impremta Carreras, Girona.  
Núm. reg.: 135.052

Propietat: Diputació de Girona  
Fons:  
Compra a la Impremta Carreras



**ZZZ\_Desconegut**  
*Sant Miquel dels Sants*

7,5 x 6 x 2 cm

Impremta Carreras, Girona.  
Núm. reg.: 135.053

Propietat: Diputació de Girona  
Fons:  
Compra a la Impremta Carreras



**ZZZ\_Desconegut**  
*Sant Llorenç*

7,5 x 5,5 x 2 cm

Impremta Carreras, Girona.  
Núm. reg.: 135.054

Propietat: Diputació de Girona  
Fons:  
Compra a la Impremta Carreras



**ZZZ\_Desconegut**  
*Sant Benet de Palermo*

7,5 x 5,5 x 2,5 cm

Impremta Carreras, Girona.  
Núm. reg.: 135.055

Propietat: Diputació de Girona  
Fons:  
Compra a la Impremta Carreras



**ZZZ\_Desconegut**  
*Sant Francesc*

7,5 x 5,5 x 2 cm

Impremta Carreras, Girona.  
Núm. reg.: 135.056

Propietat: Diputació de Girona  
Fons:  
Compra a la Impremta Carreras



**ZZZ\_Desconegut**  
*Sant Joan Baptista*

7 x 5,5 x 2,5 cm

Impremta Carreras, Girona.  
Núm. reg.: 135.057

Propietat: Diputació de Girona  
Fons:  
Compra a la Impremta Carreras



**ZZZ\_Desconegut**  
*Sant Antoni*

7,5 x 5,5 x 2,5 cm

Impremta Carreras, Girona.  
Núm. reg.: 135.058

Propietat: Diputació de Girona  
Fons:  
Compra a la Impremta Carreras



**ZZZ\_Desconegut**  
*Sant Tomas d'Aquino*

7,5 x 5,5 x 2 cm

Impremta Carreras, Girona.  
Núm. reg.: 135.059

Propietat: Diputació de Girona  
Fons:  
Compra a la Impremta Carreras



**ZZZ\_Desconegut**  
*Anvers: Sant Agustí*

*Revers: Sant Rita*

7,5 x 6 x 2,5 cm

Impremta Carreras, Girona.  
Núm. reg.: 135.060

Propietat: Col.legi Oficial de Metges de Girona  
Fons:  
Compra a la Impremta Carreras



**ZZZ\_Desconegut**  
*Anvers: Sant Lluís Gonzaga*

*Revers: Sant?*

7,5 x 6 x 2 cm

Impremta Carreras, Girona.  
Núm. reg.: 135.061

Propietat: Diputació de Girona  
Fons:  
Compra a la Impremta Carreras



**ZZZ\_Desconegut**  
*Sant de manlleuta*

7,5 x 5,5 x 2,5 cm

Impremta Carreras, Girona.  
Núm. reg.: 135.062

Propietat: Diputació de Girona  
Fons:  
Compra a la Impremta Carreras