

**Les dispenses matrimoniales**

**d'impediment al Bisbat de**

**Girona a finals del segle XIX.**

**Una exploració.**

**Per:** Josep Portell Tapias

**Curs 2008-09**

## **Agraïments**

Vull expressar el meu profund agraïment al tutor del Treball de Recerca, Enric Saguer, per tot el temps, les ganes, i l'esforç que hi ha dedicat.

“La boda se celebrará inmediatamente; mañana mismo, si es posible, se obtendrán las dispensas necesarias. Por lo demás, aquí las formalidades no son muy engorrosas, el deán hace lo que quiere y cualquiera se casa en menos que canta un gallo. No es como en Francia, donde hacen falta amonestaciones, proclamas, plazos y todo ese batiburrillo”

( Victor Hugo, Los trabajadores del mar)

## Índex

<b>Introducció</b> .....	4-6
<b>1. Els graus d'impediment</b> .....	7-13
<b>2. Les dispenses matrimonials d'impediment</b> .....	14-15
2.1. Funcionament de les dispenses matrimonials d'impediment.....	15-17
2.2. Documentació que s'hi pot trobar i informació que ens proporciona.....	17-21
2.3. Les dispenses matrimonials d'impediment en relació amb el nombre de matrimonis.....	22-24
<b>3. Les raons de les dispenses matrimonials d'impediment</b> .....	25-26
3.1. Les condicions per poder sol·licitar la dispensa.....	26-29
3.2. Els motius al·ludits en la dispensa.....	29-31
3.3. L'ubicació geogràfica dels sol·licitants.....	32-36
<b>4. La mobilitat social</b> .....	37
4.1. Mobilitat social.....	37-39
4.2. Estatus social.....	39-42
<b>5. La mobilitat geogràfica</b> .....	43
5.1. Mobilitat geogràfica en les dispenses matrimonials d'impediment.....	44-48
5.2. Mobilitat geogràfica en les dispenses de proclames.....	49-52
<b>6. Reconstitució familiar</b> .....	53
<b>Conclusions</b> .....	54-56
<b>Bibliografia</b> .....	57-58
<b>Annex</b> .....	59-78

## **Introducció**

El següent treball estudia les dispenses matrimonials d'impediment a finals del segle XIX. Aquestes es sol·licitaven quan existia algun impediment canònic que obstaculitzava la realització del matrimoni. L'àmbit geogràfic de l'investigació és la Diòcesi de Girona. Per aquesta recerca s'ha utilitzat com a font documental els expedients matrimonials d'impediment de la Diòcesi de Girona. Aquests expedients es troben a l'Arxiu Diocesà de Girona i estan digitalitzats. Per complementar l'estudi de les dispenses matrimonials d'impediment s'ha procedit a l'anàlisi de les dispenses de proclames, que es demanaven per accelerar els tràmits del casament.

Aquest treball s'emmarca dins un context historiogràfic iniciat a mitjans dels anys 50 del segle XX per dos demògrafs francesos, Louis Henry i Michel Fleury, que aplicaren l'explotació sistemàtica dels registres parroquials a partir del desenvolupament del mètode de reconstrucció de famílies, orientat bàsicament a la reconstrucció de variables demogràfiques i molt especialment de les taxes de fecunditat, i que va tenir una evolució particular en el projecte TRA que tenia com a objectiu analitzar la dinàmica demogràfica i social de la població francesa durant el període comprès entre 1803 i 1986. El projecte TRA es centrava en l'investigació dels registres vitals; és a dir, dels registres de naixements, matrimonis i defuncions. La base constava de 3000 famílies franceses, el cognom de les quals començava per TRA i presents en tots els departaments.<sup>1</sup> El projecte TRA constitueix una font important per a l'anàlisi quantitativa de comportaments socials elementals com ara els fenòmens migratoris o la mobilitat social.

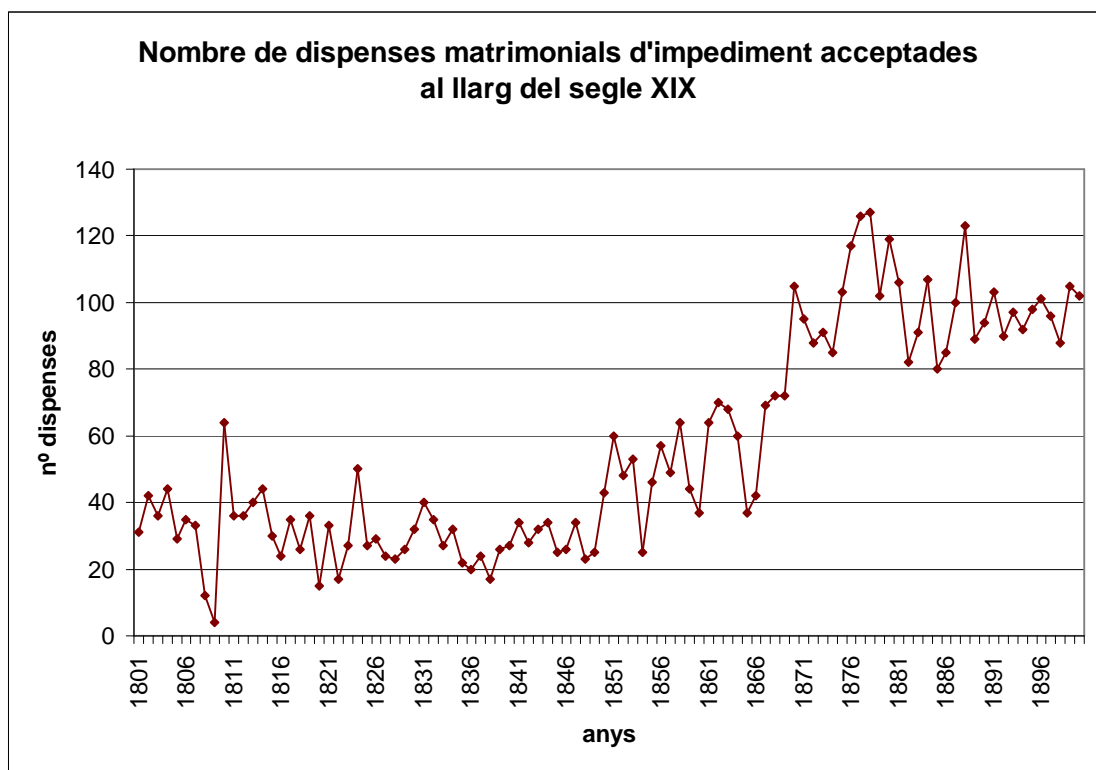
L'objectiu principal del treball és posar a prova la capacitat de la font per a l'anàlisi de la mobilitat, tant en un sentit geogràfic com en un sentit social. Es tracta d'avaluar si les dispenses d'impediment i de proclames són útils per a l'anàlisi de la mobilitat, tot constatant les dificultats i problemes que aquest ús planteja. El treball es troba integrat dins un projecte més ampli dirigit per Rosa Congost. Actualment hi ha en curs altres treballs que utilitzen la mateixa font documental. Entre aquests cal destacar el que està realitzant Eugeni Cros, titulat: "La reconstitució familiar a partir de les dispenses d'impediment. El cas de la parròquia de Sant Pere de L'Escala", sobre la

---

<sup>1</sup> DUPÂQUIER, J.: "Une grande enquête sur la mobilité géographique et sociale aux XIXe et XXe siècles". Population (edició francesa), núm. 6, Novembre- Desembre de 1981, p. 1164-1167.

capacitat de les dispenses matrimonials d'impediment com a font documental per a l'anàlisi de la reconstitució familiar.

La sèrie de dispenses matrimonials d'impediment conservades al Bisbat de Girona s'inicia al segle XVI. El treball es centra en el segle XIX, i concretament en els últims anys. Si observem l'evolució del nombre de dispenses matrimonials d'impediment acceptades al llarg del segle XIX ens trobem amb dos períodes ben diferenciats. En la primera meitat de segle, la tendència general en el nombre de dispenses acceptades no supera les 50 anuals, a excepció de determinats anys puntuals. Per contra, a partir de 1870, es produeix un increment notable en el nombre de dispenses acceptades que no baixa de les 80 anuals. Per això, un dels objectius del Treball de Recerca és intentar comprendre les causes d'aquest increment en el nombre de dispenses matrimonials d'impediment a finals de segle XIX.



*Font: Arxiu Diocesà de Girona, Cúria i Vicariat General, Matrimonis, Dispenses d'impediment, anys 1801- 1900.*

La cronologia comprèn únicament l'any 1896. S'ha optat per l'elecció d'aquest any pel seu caràcter representatiu del període d'increment en el nombre d'acceptacions. El buidatge ha constatat d'un total de 101 expedients matrimonials d'impediment. Pel que fa a les dispenses de proclames, degut a que el treball presenta uns límits temporals

marcats, només s'ha buidat un total de 914 expedients corresponents als sis primers mesos del 1896.

Una dificultat, per l'estudi de les dispenses d'impediment i de proclames, és els pocs treballs existents que tracten aquesta font. Les especialitats que més s'han aproximat al tema d'estudi han estat l'antropologia i la sociologia. La història ha tractat el tema sobretot des de la seva vessant demogràfica.

S'ha de tenir present que només es té accés a les dispenses matrimonials d'impediment acceptades per les autoritats eclesiàstiques. Aquest fet impedeix saber quin percentatge, del total de sol·licituds de dispenses d'impediment, eren rebutjades. El fet de no poder comptar amb aquesta dada impossibilita conèixer si l'increment en el nombre de dispenses matrimonials d'impediment acceptades al final del segle XIX és fruit d'una reducció en el nombre de sol·licituds rebutjades o; per contra, reflecteix un increment de dites sol·licituds.

Una darrera finalitat del treball és arribar a comprendre les motivacions que impulsaven a sol·licitar dispenses d'impediment; i si és possible, intentar detectar indicis que permetin entendre l'increment exponencial en el nombre de sol·licituds de dispenses d'impediment al llarg del segle XIX.

## 1. Els graus d'impediment

L'impediment era l'obstacle que feia impossible la realització del matrimoni sense una prèvia autorització eclesiàstica. L'Església, mitjançant les dispenses, sentenciava quins eren aquells impediments que feien inviable el matrimoni.

En la Roma i Grècia de l'antiguitat, el matrimoni entre parents pròxims estava permès; tot i que en un sentit estadístic no fos quelcom habitual. Amb l'introducció del cristianisme com a religió oficial de l'Imperi romà, les normes que regien el matrimoni es veieren redefinides. Entre altres mesures, com la prohibició del divorci, es proclamà il·lícit el casament entre familiars pròxims, fins al setè grau<sup>2</sup>. Cada grau representa una generació diferent. La computació romana es realitzava remuntant des d'un col·lateral, partint del nuvi, fins l'avantpassat comú, per descendir seguidament d'aquest últim a l'altre col·lateral, fins arribar a la núvia, comptant tants graus com generacions es resseguien. En el segle IX es va substituir el mètode de càlcul romà pel germànic, fet que comportà l'ampliació del nombre de parents prohibits al mantenir-se el límit en el setè grau. El càlcul germànic es realitzava remuntant únicament fins l'avantpassat comú i comptant tants graus com generacions. En el IV Concili Laterà, celebrat el 1215, s'acordà rebaixar el nombre de graus prohibits fins al quart.

El cisme protestant suposà que variessin les prohibicions matrimonials en bona part d'Europa. Pel protestantisme, les dispenses papals eren una intromissió de l'Església Catòlica en la vida dels creients amb la finalitat d'aconseguir beneficis econòmics. Luther només reconeixia les normes del Levític. Aquestes permetien el matrimoni entre cosins, però prohibien el matrimoni amb la germana o germà de la difunta esposa o espòs<sup>3</sup>.

En el Concili de Trento es van mantenir com a impediment pel matrimoni tots aquells graus de consanguinitat i afinitat que arribaven fins a la quarta generació; és a dir, fins al quart grau de consanguinitat i afinitat.

El 1889 es va promulgar el Codi Civil que, amb tot un seguit de modificacions, s'ha mantingut vigent fins als nostres dies. Els impediments matrimonials estan reglamentats

---

<sup>2</sup> GOODY, J.: "La familia europea". Barcelona: Crítica, 2001, p. 33-37.

<sup>3</sup> BESTARD, J.: "La estrechez del lugar. Reflexiones en torno a las estrategias matrimoniales cercanas" a CHACÓN, F. i HERNÁNDEZ, J.: "Poder, familia y consanguinidad en la España del Antiguo Régimen". Barcelona: Anthropos, 1992, p. 111-114.



en els articles 47 i 48 del capítol II del títol IV. L'article 47 estableix que no poden contraure matrimoni ni els parents en línia directa per consanguinitat o adopció, ni els col·laterals per consanguinitat fins al quart grau; no obstant, en l'article 48 es concedeixen poders al jutge de Primera Instància per la dispensa dels impediments del grau tercer entre col·laterals.

No serà fins al 1919, quan l'Església rebaixarà els graus prohibits fins al primer i segon; Això va produir una davallada en el nombre de dispenses matrimonials d'impediment, ja que són les de tercer i quart grau les més comunes.

Es distingien tres tipus d'impediment: el parentiu de consanguinitat, el parentiu d'afinitat i, el parentiu espiritual.

Dins del parentiu de consanguinitat, s'ha de diferenciar entre la consanguinitat directa i la col·lateral. La consanguinitat directa és quan els contraents descendeixen l'un de l'altre; mentre que la col·lateral, és quan els dos tenen un avantpassat comú. Tal com apunta Raul Merzario per la Diòcesi italiana de Como, tots els casos de consanguinitat directa eren sistemàticament denegats<sup>4</sup>.

El parentiu d'afinitat és quan als contraents els lliga un parentiu d'adopció; és a dir, que són parents degut a anteriors matrimonis, sense que existeixi cap lligam de sang. Per últim, el parentiu espiritual o cognició espiritual es dona quan un dels contraents és padrí o padrina de baptisme de l'altre. També es considera que existeix parentiu espiritual quan un dels sol·licitants és el padrí o padrina d'un o varis dels fills de l'altre sol·licitant. Es reconeix que no existeix cap relació bàsica biològica, però ocupen posicions socials en el sistema de parentiu com si existís tal relació.<sup>5</sup>

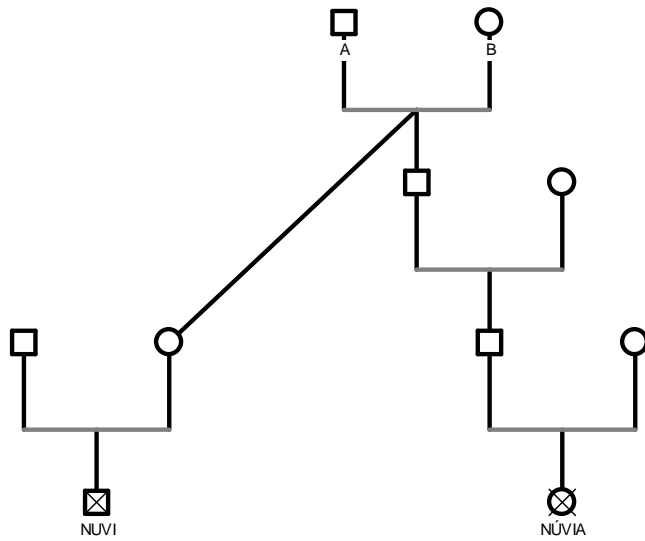
El grau d'impediment pot ser simple o doble. S'entén per simple quan l'impediment afecta únicament a una línia d'antecessors; mentre que el grau d'impediment doble, es produeix quan un mateix impediment afecta a varies línies d'antecessors. En una mateixa dispensa d'impediment poden aparèixer varis graus d'impediment simple, que a l'afectar exclusivament cada un d'ells una línia d'antecessors diferents, no es consideren com a dobles. Els següents arbres genealògics permetran il·lustrar l'explicació:

---

<sup>4</sup> MERZARIO, R.: "Il paese stretto, strategie matrimoniali nella diocesi di como secoli XVI-XVIII". Torino: Gioulio Einaudi, 1981, p. 11.

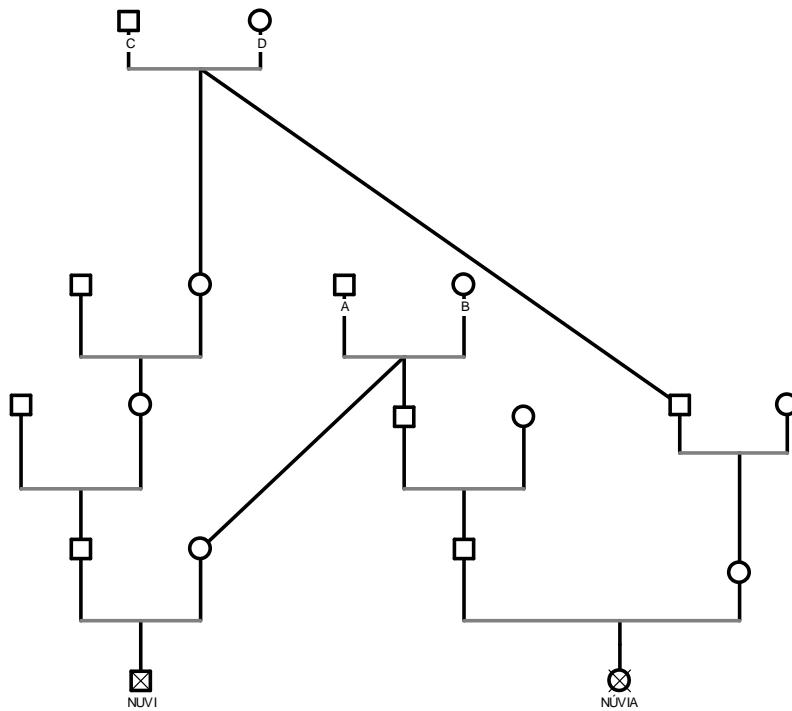
<sup>5</sup> GONZÁLEZ, A, SAN ROMÁN, T. I VALDÉS, R.: "Tres escritos introductorios al estudio del parentesco". Bellaterra: Servei de publicacions de la Universitat Autònoma de Barcelona, 1986, p. 8.

**Exemple de grau simple**



Aquest arbre genealògic correspon a un grau simple, concretament a un segon amb tercer grau simple de consanguinitat. S'observa com l'impediment prové del casament entre els individus A i B. Com es pot comprovar només afecta a una línia d'antecessors, tant per part de nuvi com de núvia.

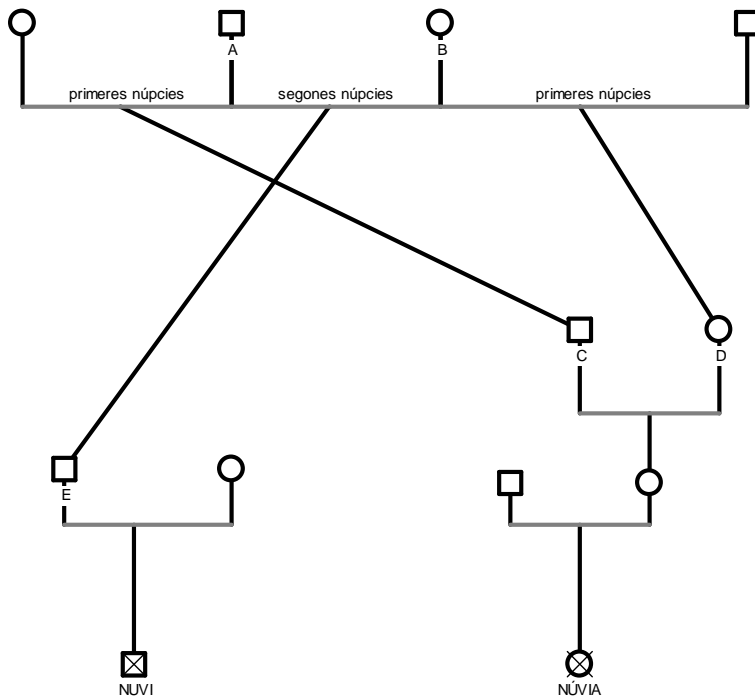
**Exemple de varis graus simples**



En aquest arbre genealògic hi ha representats dos impediments simples: el segon amb tercer grau simple de consanguinitat i, el quart amb tercer grau simple de

consanguinitat. Els dos impediments provindrien de matrimonis diferents. El segon amb tercer grau simple de consanguinitat provindria de l'enllaç matrimonial entre els individus A i B; mentre que el quart amb tercer grau simple de consanguinitat del casament entre els individus C i D. Per tant, com que els impediments no provenen d'un mateix matrimoni es tracta de dos graus simples.

**Exemple de grau doble**



El darrer arbre genealògic correspon a un grau doble, en concret un segon amb tercer grau doble de consanguinitat. L'impediment prové de l'enllaç matrimonial entre els individus A i B. Aquests, degut a anteriors matrimonis, ocasionen un impediment a l'avi matern ( C ) i l'àvia materna ( D ) de la núvia; per contra, en la branca genealògica del nuvi, l'impediment només afecta al seu pare ( E ). Al provenir els dos impediments que afecten als avis materns de la núvia del mateix enllaç matrimonial entre els individus A i B, es considera que és un únic impediment doble, i no dos impediments simples.

L'Església justificava els impediments matrimonials per varies raons: una de les principals era de caràcter moral. Es posava èmfasi en la contradicció que suposava l'unió a través de l'acte sexual de dues persones que compartien "la mateixa sang". A més, s'insistia que el matrimoni podia fer perillar el respecte entre parents pròxims. Es justificaven socialment les dispenses matrimonials al·ludint que el casament dintre la

parentela pròxima reduïa dràsticament la gamma de relacions socials. També s'emetien un seguit d'explicacions de caire biològic que ressaltaven la possibilitat que la salut dels fills es pogués veure afectada a causa del matrimoni<sup>6</sup>.

El següent quadre representa els graus d'impediment dels expedients matrimonials de la província de Girona corresponents a l'any 1896. Per una anàlisi més detallada dels graus d'impediment es classifiquen segons si són de consanguinitat, d'afinitat o bé de consanguinitat i afinitat. També es representa el tipus de grau d'impediment segons si es tracta d'un únic de simple, de varis de simples o d'un de doble.

---

<sup>6</sup> BESTARD, J.: "Parentesco y modernidad". Barcelona: Paidós, 1998, p. 122-123.

**Quadre n°1. Graus d'impediment.<sup>7</sup>**

	<b>Motius</b>					
	<b>Consanguinitat</b>	<b>Total</b>	<b>Afinitat</b>	<b>Total</b>	<b>Consanguinitat i afinitat</b>	<b>Total</b>
<b>Únic grau simple d'impediment</b>	quart grau simple de consanguinitat	24	primer grau simple d'afinitat	7	segon grau simple de consanguinitat amb segon grau simple d'afinitat	1
	tercer grau simple de consanguinitat	17	primer grau simple d'afinitat i cognició espiritual	5		
	tercer amb quart grau simple de consanguinitat	13	segon grau simple d'afinitat	4		
	segon grau simple de consanguinitat	7	quart grau simple d'afinitat	3		
	segon amb tercer grau simple de consanguinitat	5	tercer grau simple d'afinitat	2		
	segon amb quart grau simple de consanguinitat	1	segon amb tercer grau simple d'afinitat	2		
	primer amb segon grau simple de consanguinitat	1	tercer amb quart grau simple d'afinitat	1		
			primer amb tercer grau simple d'afinitat	1		
			primer amb segon grau simple d'afinitat i cognició espiritual	1		
			primer amb segon grau simple d'afinitat	1		
<b>Varis graus simples d'impediment</b>	tercer i tercer amb quart grau simple de consanguinitat	1			segon amb tercer grau de consanguinitat i segon i tercer grau d'afinitat	1
	segon amb tercer, tercer i tercer amb quart grau de consanguinitat	1				
<b>Grau doble d'impediment</b>	tercer grau doble de consanguinitat	1				
	segon amb tercer grau doble de consanguinitat	1				
<b>Total</b>		<b>72</b>		<b>27</b>		<b>2</b>

<sup>7</sup> Font: Arxiu Diocesà de Girona, Cúria i Vicariat General, Matrimonis, Dispenses d'impediment, any 1896.

S'observa com de 101 dispenses buidades, 54 corresponen a graus d'impediment elevats; és a dir, al quart o tercer grau simple de consanguinitat. Queda evidenciat com els casaments en els darrers graus prohibits eren els més freqüents. Per això, quan el 1919 l'Església Catòlica rebaixi els graus prohibits fins al segon, el nombre de dispenses matrimonials es veurà dràsticament reduït.

És notori el nombre de dispenses que pertanyen al primer grau simple d'afinitat, en total 12 casos. Aquesta dada evidencia la quotidianitat que suposava el casament amb la germana de la difunta esposa. La presència de parentiu espiritual en els primers graus prohibits corrobora que la cognició espiritual no era un obstacle seriós per la concessió de la dispensa d'impediment.

Només es donen dos casos de graus dobles en tot l'any 1896. És de suposar que en aquests casos les dificultats per aconseguir la dispensa matrimonial fossin més serioses. Els graus dobles corresponen al segon amb tercer grau doble de consanguinitat i, al tercer grau doble de consanguinitat. Es tractaria, doncs, de graus elevats que es podien aconseguir amb una major facilitat. No apareix cap cas de grau doble que afecti als primers graus prohibitius.

## 2. Les dispenses matrimonials d'impediment

Existeixen dos tipus diferents de dispenses matrimonials: les d'impediment i les dispenses de proclames. Les dispenses matrimonials d'impediment es sol·licitaven quan existia algun impediment canònic que obstaculitzava la realització de l'enllaç matrimonial. Com s'ha mencionat anteriorment, els impediments canònics podien ser de consanguinitat, d'afinitat o d'espiritualitat. Els matrimonis entre parents pròxims eren una estratègia familiar que permetia reduir els ascendents i els col·laterals, fent possible des d'un punt de vista social la consolidació de la parentela.

Les dispenses de proclames es sol·licitaven per accelerar els tràmits que comportava el casament. Els matrimonis havien de ser anunciats pel rector durant l'ofici religiós de tres dies festius. En les dispenses de proclames es suprimia aquest tràmit i s'aconseguia un doble efecte: es reduïa el temps que es tardava en contraure el matrimoni i s'evitava la denúncia de possibles impediments per part dels veïns del poble.

En les dispenses de proclames es procedia a interrogar dos testimonis del poble sobre la solteria dels sol·licitants. Quan un dels sol·licitants residia o havia residit anteriorment en un altre municipi, es precisava la declaració de dos testimonis per municipi. L'únic objectiu dels interrogatoris era verificar la solteria dels sol·licitants durant el període de residència en cadascun dels municipis. La preocupació de les autoritats eclesiàstiques per assegurar-se dita solteria obligava, en cas d'haver exercit el servei militar, a la presentació d'un document expedit pel propi exèrcit en el que es verificava la solteria del nuvi durant tot el seu servei d'armes. Seguint el model eclesiàstic, s'interrogava a dos companys d'armes que haguessin compartit destinació.

Hi ha un seguit de conceptes que apareixen amb assiduïtat en la font documental. S'ha optat per fer ús de la terminologia continguda en la pròpia font documental: l'orador s'identificaria com el nuvi i l'oradora com la núvia, mentre que els testimonis són tots aquells que al·leguen motius per tal que la dispensa sigui acceptada.

Els expedients matrimonials d'impediment van anar variant tan de forma com de contingut al llarg del segle XIX. La importància que es donava a les diligències s'anà incrementant progressivament. En els expedients matrimonials d'impediment de la primera meitat de segle XIX era habitual que les diligències fossin breus i amb uns motius molt més estereotipats que les de finals de segle. Un exemple il·lustratiu

d'aquest augment de la importància de les diligències són les pàgines destinades a tal efecte. Mentre que a principis de segle podien no ocupar més que uns paràgrafs, al 1896 ens trobem amb pàgines senceres. Pel que fa als llibres sacramentals també en variaria, al llarg del segle, la convenció sobre la seva redacció. A partir de la revolució de 1868, en què s'establí la llibertat de culte i el matrimoni civil, es començà a regular la denominació de les persones en els llibres sacramentals. Les persones havien de ser registrades pel seu nom i pels seus dos cognoms, el del pare i el de la mare, units per la conjunció "i". Totes les persones, tant de sexe masculí com femení, conserven la seva denominació completa, malgrat que el costum feia que ocasionalment la dona casada perdés el seu cognom matern i el canviés pel del seu marit, precedit de la proposició "de". Pel que fa als oficis, a mesura que avançava el segle, s'anà deixant de registrar.

### **2.1. Funcionament de les dispenses matrimoniales d'impediment**

El primer pas que havien d'efectuar els sol·licitants per tal que se'ls eximís de l'impediment matrimonial era transmetre una sol·licitud de dispensa al Vicari General de la diòcesi tot exposant les seves dades personals i la descripció de l'impediment.

Un cop rebuda la sol·licitud de dispensa, el Vicari General es posava en contacte amb el rector de la població on residien els sol·licitants. És d'imaginar que el rector ja sabia de la intenció dels contraents; segurament se l'havia consultat, des d'un primer moment, sobre la manera com s'havia de tramitar la dispensa matrimonial d'impediment. A través d'una providència, s'instruïa al rector sobre quines eren les preguntes que havia d'efectuar als testimonis i sol·licitants. Aquest era l'encarregat de cercar a tres testimonis considerats "verídics i imparcials" amb la finalitat d'esbrinar si existia algun impediment públic o secret. Sovint, per tal de comprovar aquest darrer punt, feia comparèixer dos testimonis del poble que testificaven no tenir coneixement de cap altre impediment a part de l'exposat. Un cop anunciat el matrimoni durant l'ofici religiós d'un dia festiu, i transcorregudes 24 hores des de l'anunci, sense que hi hagués hagut cap imprevist, el rector passava a cridar als testimonis i sol·licitants per prendre'ls declaració. Es donava una especial importància al fet que cada sol·licitant testifiqués individualment sense la presència de l'altre, per evitar d'aquesta manera els possibles



casos de coacció<sup>8</sup>. Habitualment, un cop acabades les testificacions, el rector apuntava les impressions que li havien fet els testimonis, tot donant la seva opinió pel que fa a possibles falsedats en els motius defensats. En les dispenses matrimonials buidades, es pot comprovar com en els casos que hi ha descendència d'algun dels dos sol·licitants, el rector feia una defensa acèrrima de la idoneïtat del matrimoni “per la bona i cristiana educació dels fills”.

Amb les diligències tramitades, s'estava a l'espera de que la Santa Seu expedís la dispensa Papal. Un cop rebuda, el Vicari General de la diòcesi, a través d'un auto d'acceptació, preguntava al rector per possibles variacions en les causes al·legades, tot transmetent-li les darreres ordres referents a la publicació del matrimoni durant tres dies festius en la parròquia de residència; però també, en totes aquelles parròquies en que haguessin residit els sol·licitants des de la seva pubertat. És habitual, que en aquest document es realitzessin les últimes preguntes sobre els sol·licitants, preocupant-se per temes referents a la moral cristiana dels futurs nuvis. La contestació de l'auto d'acceptació es realitzava a través d'un informe enviat a la Vicaria General. Immediatament després de rebre aquest informe, el rector demanava a través d'un document similar a la sol·licitud de dispensa, l'ordre d'execució de la dispensa. És d'allò més freqüent, que en aquest document demanés una major rapidesa en la tramitació, tot al·ludint a la necessitat manifesta dels sol·licitants de casar-se en un breu espai de temps per tal d'evitar rumors al poble que possessin en dubte la seva moral cristiana.

Finalment, el Vicari General de la diòcesi aprovava definitivament la dispensa matrimonial amb la publicació de l'auto d'execució. A partir del dia que s'expedia, els nuvis ja podien contraure matrimoni.

En el cas que els sol·licitants no residissin a la mateixa població, el Vicari General transferia primer la providència al rector de la població d'un dels sol·licitants, tot donant instruccions que un cop acabades les diligències, transmetés tota la documentació al rector de la població de l'altre contraent. Normalment cada rector que intervenia en la dispensa matrimonial feia testificar a tres testimonis, pel que en moltes dispenses n'apareixen un total de sis.

Quan un dels sol·licitants era vidu, havia de demostrar que s'havia mantingut lliure durant tot el període que havia durat el seu estat de viduïtat i que no se li havia

---

<sup>8</sup> AVEDAÑO, E.: “Dispensas e impedimentos matrimoniales en la sociedad Merideña 1802-1812”. Presente y pasado. Revista de Historia, núm.16, Juliol- Desembre de 2003, p. 29-30.

presentat, durant aquest temps, cap partit acomodat a la seva classe i condició. Per a la comprovació d'aquestes dues premisses, es feia ús del que podien testificar els testimonis o el rector.

En el cas que el sol·licitant hagués residit en altres poblacions durant el seu estat de viduïtat, es preguntava als rectors de tots els municipis en què havia residit. No cal dir que aquest fet alentia d'una manera considerable tot el procés de tramitació de la dispensa matrimonial d'impediment.

## **2.2. Documentació que s'hi pot trobar i informació que ens proporciona**

La anàlisi detallada dels expedients corresponents a les dispenses matrimonials d'impediment ens permet identificar un seguit de documents que, per norma general, són comuns a tots els expedients. Cada un d'aquests documents ens permet extreure una informació diferent i complementaria. Els documents que integren els expedients de dispensa matrimonial són els següents:

### Sol·licitud de la dispensa

La sol·licitud de la dispensa era un document on els sol·licitants comunicaven al Vicari General de la diòcesi la seva intenció de contraure matrimoni malgrat existir entre ells dos un o varis impediments canònics. Normalment aquest document no l'enviaven directament els sol·licitants sinó que es delegava per comissió a una tercera persona.

D'aquest document se'n pot extreure un seguit d'informació referent tant als sol·licitants com a l'impediment. Pel que fa als sol·licitants ens proporciona: el nom i cognoms, l'estat civil, la població (o en els seu defecte veïnat) de residència i de naturalesa, i finalment l'edat (tot i que és més freqüent la seva absència). Pel que fa a l'impediment es detalla meticulosament quin és, tot suplicant que s'iniciï amb la major rapidesa les diligències per aconseguir la dispensa papal.

## Providència

En un sentit general, una providència és qualsevol resolució dictada per un jutge o un tribunal en el procés de tramitació d'un afer. Dins el procés dels expedients de dispensa d'impediment, quan el Vicari General de la diòcesi rebia una sol·licitud de dispensa, emetia una providència destinada al rector de la població on residien els sol·licitants i on l'instruïa sobre quines preguntes havia d'efectuar als testimonis i als sol·licitants. També es donaven instruccions perquè publicqués, durant la celebració de la missa d'un dia festiu, l'anunci del matrimoni i l'impediment que el prohibia. Passades un mínim de 24 hores, el rector podia iniciar les diligències.

## Auto de compliment i acceptació

En aquest document el rector es limitava a informar que, tal i com se li havia ordenat, havia publicat el matrimoni en un dia festiu i que transcorregudes 24 hores, en cas de no haver aparegut cap imprevist, donava per iniciades les diligències.

## Diligències

En un sentit general, les diligències són documents on es fa constar l'execució d'una decisió judicial o administrativa. També hi ha diligències preliminars que, com el seu nom indica, són actuacions prèvies a la presa de la decisió judicial o administrativa i que tenen la finalitat de preparar aquestes. En el cas dels expedients de dispensa matrimonial d'impediment es tractava de diligències preliminars que compilaven les declaracions dels testimonis i dels sol·licitants.

Pel que fa als testimonis, havien de ser un mínim de tres persones adultes que coneguessin tant als sol·licitants com a la seva família, però que no mantinguessin amb ells cap llaç de consanguinitat o afinitat. És per aquest motiu que pràcticament tots els testimonis eren veïns del poble on residien els sol·licitants. Sovint, un cop acabades les testificacions, el rector hi adjuntava un petit informe on exposava la seva opinió, tant pel que fa als testimonis com als motius defensats. Per tant, es pot extreure informació referent als testimonis tal com: l'edat, la professió, el poble de residència i, en ocasions el poble de naturalesa.

En algunes dispenses apareixien alguns testimonis més, normalment dos, que eren preguntats únicament per si coneixien els oradors i si era cert que només constava l'impediment que exposaven. Normalment aquests eren els mateixos que després testificaven.

### Arbre genealògic

En la diligència s'hi adjuntava un arbre genealògic en el que es demostrava l'impediment exposat pels sol·licitants. Aquest permet extreure informació de familiars que no són de línia directa, que altrament seria impossible de conèixer només analitzant les partides baptismals, matrimonials i d'òbits. Com més elevat és el grau de consanguinitat entre els sol·licitants major informació ens proporciona, ja que obliga a abastar més generacions.

### Dispensa papal

La dispensa papal eximia als sol·licitants de l'impediment matrimonial. Les dispenses estudiades corresponen al Papat de Lleó XIII. L'única informació útil que ens proporciona la dispensa papal és l'apartat en què apareix el cost de la seva tramitació.

### Auto d'acceptació

En l'Auto d'acceptació, el Vicari General de la diòcesi preguntava al rector si hi havia alguna variació en les causes al·legades que pogués anul·lar la celebració del matrimoni. També li transmetia un seguit de instruccions: en primer lloc, que publiqués l'anunci del matrimoni durant tres dies festius en la parròquia on residien, i també en quantes altres haguessin residit els sol·licitants des de la pubertat; en segon lloc, que manifestés si ambdós sol·licitants estaven instruïts en doctrina cristiana, si havien obtingut el consell o consentiment legal, si existia un altre impediment, si reunien els requisits prescrits per l'Església i si l'orador era castrense. Aquest darrer punt era important, ja que si l'orador es trobava realitzant el servei militar estava regit per les lleis militars i no per les civils.

### Informe del rector

Es tractava del document on apareixia l'informe elaborat pel propi rector. En aquest explicava que havia publicat el matrimoni durant tres dies festius i que, esperades 24 hores sense que s'hagués presentat cap impediment, no hi havia hagut cap variació en les causes al·legades i, responia a les últimes preguntes que constaven en l'auto d'acceptació.

Aquest informe podia tenir una gran variabilitat de formes depenent de les instruccions transmeses pel Vicari General de la diòcesi.

### Document del rector per tal de que s'executi la dispensa

Es tractava d'un document molt similar al de la sol·licitud de la dispensa, tant en forma com en contingut. Era elaborat pel rector i tenia com a destinació el Vicari General de la diòcesi. Era el darrer document de la dispensa abans de rebre definitivament l'auto d'execució.

S'exposava el nom i cognoms dels sol·licitants, l'estat civil i, les poblacions de naturalesa i residència. En aquest document també hi constava la darrera informació transmesa al Vicari General corresponent al coneixement de la doctrina cristiana, a l'obtenció del consell o consentiment legal i, als requisits prescrits per l'Església Catòlica.

### Auto d'execució

Era el document pel qual s'executava la dispensa papal. A partir del dia que s'havia expedit, els sol·licitants tenien llibertat per contraure l'anhelat matrimoni.

### Acte de baptisme

Les actes de baptisme servien per demostrar que els sol·licitants havien rebut el sacrament del baptisme; per això, en tots els expedients matrimonials hi apareixen com a mínim les actes de baptisme dels contraents. No obstant, és habitual que també hi apareguin les actes de baptisme de l'ascendència directa dels sol·licitants.

Les actes de baptisme contenen informació sobre el dia del baptisme, el lloc i la data, el nom dels pares i avis (tant per línia materna com paterna) i dels padrins. En determinades actes de baptisme, també hi figuren les poblacions de residència i naturalesa de tots els individus que hi apareixen, així com la seva professió. Cal tenir present que a partir de 1828, en la totalitat de Catalunya, el castellà substituirà el català en la redacció dels llibres sacramentals.<sup>9</sup>

### Actes matrimonials

Les actes matrimonials tenien la funció de constatar els impediments de consanguinitat o afinitat a que al·ludien els sol·licitants. Per tant, apareixen les actes matrimonials de tots aquells familiars directes. Dites actes ens poden proporcionar una valuosa informació pel que fa als possibles antecedents familiars en la sol·licitud de dispenses matrimonials. Les actes matrimonials registren els casos en què el matrimoni s'ha celebrat fruit d'una dispensa canònica; ocasionalment, arriba a esmentar el grau d'impediment. Altre informació comuna a tota acta matrimonial és: el nom i cognoms dels nuvis, dels pares i dels testimonis i, el lloc i data de celebració.

### Actes d'òbits

Les actes d'òbit permeten comprovar els impediments de consanguinitat o afinitat, al mateix temps que l'estat de viduïtat d'algun dels sol·licitants. Normalment apareixen els òbits dels difunts marits o mullers dels sol·licitants. La informació que contenen és: el lloc i data de la defunció, el nom i cognoms del difunt i dels seus pares, el motiu de la defunció i, la descendència que deixa. Tanmateix es pot extreure informació complementaria referent a l'administració dels sagraments o del testament.

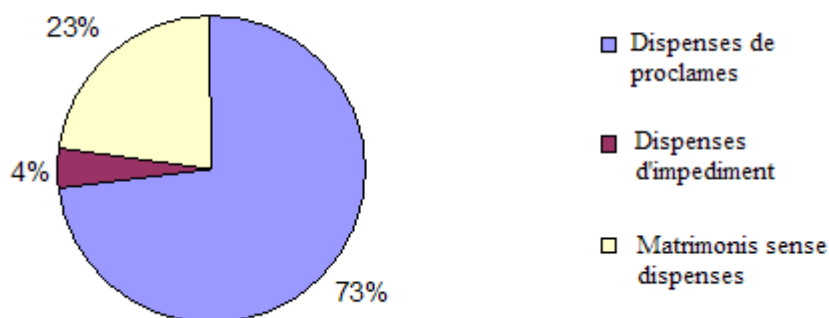
---

<sup>9</sup> NADAL, J.: "Bautismos, desposorios y entierros". Barcelona: Ariel, 1992, p. 93.

### 2.3. Les dispenses matrimonials d'impediment en relació amb el nombre de matrimonis

Per tal de contextualitzar l'increment de les dispenses matrimonials d'impediment a finals de segle XIX, s'ha d'analitzar el fenomen tenint en compte la resta de matrimonis del període. Malauradament, no es disposa de les dades corresponents als matrimonis en la província de Girona per al 1896. No obstant, si que es té constància dels matrimonis realitzats els anys posteriors i anteriors. Així doncs, elaborant una mitjana amb les dades obtingudes es pot considerar que el nombre de matrimonis al 1896 estaria al voltant dels 2.450.<sup>10</sup> D'aquests, 1783 haurien sol·licitat una dispensa de proclama i, 101 dispensa d'impediment.

#### **Distribució del nombre de matrimonis al 1896**



*Font: Arxiu Diocesà de Girona, Cúria i Vicariat General, Matrimonis, Dispenses d'impediment i dispenses de proclames, any 1896*

Com es pot observar en la gràfica anterior, la immensa majoria (un 73%) dels matrimonis realitzats a la província de Girona al 1896 varen obtenir una dispensa de proclama. Aquest fet s'explicaria per la facilitat en la sol·licitud i la rapidesa dels tràmits. El fet de quedar exempts de l'anunci del matrimoni durant l'ofici religiós evitaria la

<sup>10</sup> El nombre de matrimonis celebrats al 1896 s'ha obtingut mitjançant una mitjana del nombre de matrimonis dels 7 anys posteriors i anteriors. Per tant, la xifra de 2.450 matrimonis pel 1896 és aproximativa. Les dades utilitzades provenen dels registres administratius de l'Estat, agregades i editades en forma de publicació estadística.

possible aparició de problemes que poguessin obstaculitzar l'enllaç matrimonial. A més, al suprimir-se aquest tràmit, permetia la realització del matrimoni en un termini de temps més breu.

Per tal de complementar l'estudi de les dispenses d'impediment s'ha procedit a l'anàlisi de les dispenses de proclames. Degut a què el Treball de Recerca té un terminis temporals limitats només s'ha tingut temps de buidar els sis primers mesos de l'any 1896. El nombre total de dispenses de proclames analitzades és de 914. L'informació extreta d'aquesta segona font documental és d'utilitat sobretot per a l'estudi de la mobilitat geogràfica. El fet de què en l'expedient matrimonial de dispenses de proclames aparegui la data d'expedició, ha possibilitat conèixer els dies que transcorrien fins que es realitzava el matrimoni. Per calcular el temps transcorregut des del moment en que s'expedia la dispensa fins que es realitzava el matrimoni s'ha procedit a l'enregistrament de tots els matrimonis celebrats al 1896 en dues parròquies gironines, una marítima i una altra d'interior. El criteri principal per l'elecció d'aquestes dues parròquies ha estat el nombre de sol·licituds de dispenses d'impediment que presenten. Així, les parròquies escollides són les de Malgrat de Mar i Banyoles.

En els quadres 1 i 2 de l'annex hi ha representats, amb la data d'execució de la dispensa i la data de realització del matrimoni, tots els enllaços matrimonials de les parròquies de Malgrat de Mar i Banyoles corresponents al 1896. Es pot apreciar com des del moment en què el Vicari General expedia la dispensa i la data en què es realitzava el casament, passaven molts pocs dies.

En el següent quadre apareixen la totalitat dels casaments celebrats a les parròquies de Banyoles i Malgrat de Mar al 1896, especificant els casos en què han anat precedits d'algun tipus de dispensa.

***Quadre n'2***

***Matrimonis celebrats al 1896 a les parròquies de Banyoles i Malgrat de Mar<sup>11</sup>***

	<b>matrimonis sense cap dispensa</b>	<b>matrimonis amb dispensa de proclames</b>	<b>matrimonis amb dispensa d'impediment</b>	<b>Total</b>
<b>Banyoles</b>	6	30	2	38
<b>Malgrat de Mar</b>	5	11	4	20

<sup>11</sup> Font: Arxiu Diocesà de Girona, Cúria i Vicariat General, Matrimonis, Arxius parroquials de Banyoles i Malgrat de Mar, any 1896.



Els resultats obtinguts per les parròquies de Banyoles i Malgrat de Mar confirmen la tendència general del Bisbat de Girona al 1896. Els matrimonis celebrats a través d'una dispensa de proclama són els més freqüents. Sembla, doncs, que la majoria de nuvis optaven per casar-se mitjançant una dispensa de proclama, accelerant d'aquesta manera els tràmits per realitzar el matrimoni. L'anàlisi de la font documental no ha permès conèixer quin cost comportava la tramitació d'una dispensa de proclama. Però tenint en compte el nombre de sol·licituds, tot fa pensar que devia ser un cost assequible pel comú de la població.

### **3. Les raons de les dispenses matrimonials d'impediment**

El període d'increment en el nombre de sol·licituds de dispenses matrimonials d'impediment acceptades s'emmarca, indefugiblement, en els anys de la crisi agrària de finals de segle XIX. Els municipis que formen el Bisbat de Girona es trobaven, a partir de la segona meitat de segle XIX, en una fase de creixement econòmic. Bona part d'aquesta bonança econòmica procedia de l'augment de les zones vitícoles, sobretot a les zones litorals i semilitorals<sup>12</sup>. Els preus de la verema i el vi s'incrementaven a mesura que la fil·loxera anava destruint les vinyes de França<sup>13</sup>.

Tot i l'emancipació de bona part de les antigues colònies americanes, el comerç transoceànic es mantenia a través de Cuba i Puerto Rico. Serà precisament a Cuba on es trobarà el nombre més gran de residents catalans a Amèrica, que es dedicaran majoritàriament al comerç. El mercat americà tenia un paper fonamental en l'economia catalana al absorbir una part notable de les exportacions agrícoles. A part, les fortunes gestades a Amèrica i que es transferien a Catalunya, repercutien en la modernització econòmica del país<sup>14</sup>. Aquest període de prosperitat econòmica arribà a la seva fi simultàniament a l'arribada del paràsit de la fil·loxera a Catalunya. El primer municipi gironí on es va detectar la presència de la fil·loxera va ser Rabós a l'any 1879. A partir d'aquest punt inicial, el paràsit s'anà expandint progressivament per tots els municipis del Principat. Les dades oficials elaborades al 1893, donaven per destruïdes la totalitat de les 39.924 hectàrees de vinya que hi havia a la província de Girona, als partits judicials de Santa Coloma de Farners, Figueres, la Bisbal, Girona i Olot<sup>15</sup>. Aquesta dada il·lustra la tragèdia que suposà la fil·loxera, més si es té en compte la prosperitat dels anys anteriors.

Així doncs, al 1896, els municipis del Bisbat de Girona patien encara les conseqüències de la crisi derivada de la destrucció de les vinyes tradicionals. Malgrat tot, la replantació de les zones afectades amb ceps americans es trobava en una fase

---

<sup>12</sup> GARRABOU, R. i PUJOL, J.: "La especialización de la agricultura mediterránea y la crisis. Cataluña y el País Valenciano" a GARRABOU, R. (Ed.): "La crisis agraria de fines del siglo XIX". Barcelona: Crítica, 1988, p. 94-95.

<sup>13</sup> IGLÉSIES, J.: "La crisi agrària de 1879/1900: la fil·loxera a Catalunya". Barcelona: Edicions 62, 1968, p. 14-15.

<sup>14</sup> MALUQUER DE MOTES, J.: "Història econòmica de Catalunya. Segles XIX i XX". Barcelona: Edicions de la Universitat Oberta de Catalunya: Proa, 1998, p. 61 i 89.

<sup>15</sup> IGLÉSIES, J.: "La crisi agrària de 1879/1900: la fil·loxera a Catalunya". Barcelona: Edicions 62, 1968, p. 188-189.

avançada. És aquest, també, un període de fortes migracions interiors. Hi hagué dos grans fluxos migratoris: del camp cap a la ciutat i, de l'interior cap a la costa.

### **3.1. Les condicions per poder sol·licitar la dispensa**

Existien un seguit de condicions per poder sol·licitar una dispensa matrimonial d'impediment. El no compliment d'un o varis d'aquests requisits, podia suposar la denegació de la dispensa. Aquestes condicions eren:

*Procedir de famílies honrades i honestes.* Aquesta condició al·ludeix el coneixement tant per part dels veïns del poble, com del rector de la honradesa de familiars i sol·licitants.

*Llibertat de l'oradora pel matrimoni sense haver estat robada o violentada.* Al tractar-se el matrimoni d'un pacte, el consentiment dels sol·licitants és imprescindible i fonamental. A part de ser mutu, també ha de ser lliure, d'aquí que en totes les diligències es preguntí a tots els testimonis i sol·licitants per la llibertat de l'oradora a l'hora de contraure el matrimoni.

*No constar cap altre impediment a part dels que són objecte de la dispensa.* Condició que també apareix en totes les dispenses matrimonials d'impediment. En el document de la providència, el Vicari General de la diòcesi ja transmet ordres al rector que s'informi si existeix algun altre impediment públic o secret que afecti als sol·licitants. I encara, un cop concedida la dispensa per la Santa Seu, torna a preguntar al rector si en el temps transcorregut des de la tramitació de la dispensa ha aparegut algun altre impediment que anul·lés la dita dispensa.

*Estar instruïts en la doctrina cristiana.* Aquesta condició fa referència a la bona conducta que mostraven els sol·licitants, en tot moment dins el que és comunament reconegut com a moralitat cristiana. Aquesta condició tan habitual pren un caire més personal quan un dels sol·licitants té descendència; en aquests casos, s'especificava si l'oradora era una bona cristiana i si estava instruïda en la doctrina catòlica.

*No tenir estatus castrense.* És a dir, que es regien pel fur civil i no pel militar.

*Reunir els requisits prescrits per l'Església.* No es menciona quins havien de ser aquests requisits, però es pot deduir que feien referència a sí els sol·licitants havien rebut el sacrament del baptisme; i per tant, podrien contraure matrimoni.

*Tenir el consentiment i consell patern.* Per tal que es concedís la dispensa, era necessari que els pares donessin el seu consentiment al matrimoni. Aquest consentiment podia ser per escrit o oral. En aquest darrer cas, els pares havien de testificar davant el rector i dos testimonis. Quan un dels sol·licitants era orfe i tenia una edat major als 25 anys, era qualificat de “sui juris”; és a dir, que era un individu de ple dret i no li calia tenir el consentiment de cap familiar.

Hi havia un seguit de situacions prèvies o sorgides en el transcurs del procés de tramitació que podien complicar i dilatar l'acceptació de la dispensa. Una d'aquestes situacions més comunes era el fet d'haver consumat el matrimoni abans d'haver obtingut l'acceptació de la dispensa. L'oradora Cristina Bosch testificava davant el rector: *“que había mediado entre ellos incesto y que había quedado en cinta. Que el conocerse carnalmente sabían el impedimento y que no cometieron el acto al objeto de obtener mas fácilmente la dispensa...”* En els casos que, com aquest, se'n derivava descendència, la preocupació del rector era esbrinar si l'objectiu dels sol·licitants era aconseguir més fàcilment la dispensa. Com ja s'ha mencionat anteriorment, el Vicari General i el rector, mostraven una major comprensió en aquells casos que hi havia menors. Quan existien sospites sobre el bon procedir dels sol·licitants era el rector qui tenia l'última paraula. Així, en el cas anteriorment exposat, apareix en l'informe l'opinió del rector: *“su santidad se digne atorgarles la necesaria dispensa dejen la causa de que vencidos de la humana fragilidad se han conocido carnalmente, sabiendo el parentesco, pero no con la esperanza de obtener mas fácilmente la dispensa de cuyos resulta la oratriz se halla embarazada. Lo cual aunque todavía no es publico, es de temer que lo sea pronto, y entonces si no se verifica el matrimonio dicha oratriz quedará infamada y incasable”*.

Una altra de les situacions que podien aparèixer era la mala conducta d'algun dels membres de la família dels sol·licitants. En aquests casos, es detallava el tipus d'acte que havia estat i la seva gravetat. Normalment el rector al·ludia a la honestedat de

la resta de la família. En la carta que es cita a continuació, s'hi poden trobar detallats dos altres inconvenients habituals: la falta de consentiment patern i, la convivència dels sol·licitants en un mateix habitatge. Es tracta d'una carta enviada per Joaquim Gelada, rector de Cantallops, al Vicari General de la diòcesi. En aquesta, es fa evident les preocupacions del rector:

*“Muy sr. Mío:*

*habiéndose negado la madre de la contrayente a dar su permiso para contraer matrimonio entre su hija Clara Madern Trilla y Jaime Vicens Trilla, cuyo auto de aceptación de dispensa obra en mi poder, y venciendo el tiempo legal requerido por la ley para contraerlo en él, y no contando la contrayenta con la negación mencionada, dejó de vivir en Amelie les Brains, vino que desde que le mandé comparecer para tomarle declaración vive en la propia casa del contrayente. No creo que sea maritalmente; y como no es casal la habitación, vengo para saber si obsta para poder contraerlo. Asimismo, como muchos creen que están casados para evitar murmuraciones no haré las proclamas a no ser que me lo avise usted. Pues ya quieren pedir dispensa de las demás. Los bienes de fortuna que poseen entre ambos, según he preguntado no creo lleguen al valor de quinientos duros. Ellos solo me manifestaron que el poseía una viña muerta y consultado sobre su valor me dijeron que mas bien le reportaba gastos que no beneficios.*

*Ella posee, según me dijo, casa y huerto, pero al preguntarle sobre su valor dijo que lo ignoraba; y como radican fuera lo consulte con un sacerdote y dijo que lo conocía por dicha casa y huerto en su pueblo natal y que seguramente no valdría más de cuatro cientos duros o poco más.*

*Espero pues se sirva decirme que es lo que tengo que hacer y que cantidad deben depositar a más de lo depositado en esa de Gerona.*

*Sin más se despide de usted.*

*Joaquim Gelada pbo.”*

En la carta s'exposa la situació actual dels sol·licitants, els quals estaven residint en la mateixa casa a causa de la negativa de la mare de l'oradora d'acceptar el futur matrimoni. Es fan evidents les preocupacions del rector pel que fa a la possibilitat que els sol·licitants poguessin viure maritalment. La carta també ens proporciona un seguit d'informació interessant: per tal d'evitar murmuracions al poble demana permís per evitar les proclames del matrimoni durant tres dies festius, en detriment de la possibilitat de poder conèixer altres tipus d'impediment que afectin als sol·licitants. Cal

recordar que les proclames es feien per tal de donar a conèixer a tots els habitants de la població el futur matrimoni, amb la finalitat de que si algú estigués informat d'algun altre impediment, ho fes públic.

Els informes que efectuen els diferents rectors locals són determinants per tal que la dispensa matrimonial d'impediment sigui acceptada. És en aquest document, on el rector redacta els motius que han al·ludit, tan els sol·licitants com els testimonis, i la veracitat que els dóna, alhora que comenta les seves impressions i opinions.

Tot i la dificultat per conèixer les causes de l'augment del nombre d'acceptacions a finals de segle XIX, els expedients matrimonials d'impediment ens proporcionen un seguit d'indicis que ens permeten aproximar-nos a aquesta problemàtica.

### **3.2. Els motius al·ludits en la dispensa**

Un d'aquests indicis seria els motius que s'al·ludeixen per tal que la dispensa sigui acceptada. Entre els motius que al·ludeixen els sol·licitants n'hi ha que apareixen amb una major freqüència. Per tant, és important analitzar-los detingudament:

*Angustia loci ad littus maris.* Aquest motiu fa referència a la petitesa de la població on residien els oradors. Era un dels motius més usats, malgrat que en ocasions els sol·licitants residien en poblacions diferents i inclòs distants. Habitualment s'exposava el nombre aproximat de cases, així com la ubicació geogràfica del poble, sobretot si aquest es trobava a la vora del mar. És evident que en les poblacions amb un escàs nombre d'habitants i tenint en compte les limitacions de l'època pel que fa a la mobilitat geogràfica, es donava la probabilitat que l'elecció de la parella fos entre parents.

*No s'ha presentat a l'oradora cap altre partit acomodat a la seva classe i condició.* Normalment aquest motiu va lligat a l'anterior, i junts justificarien l'endogamia local com una de les estratègies de casament. Al residir els sol·licitants en poblacions de mides reduïdes es trobaven amb un mercat matrimonial molt restringit, fet que els portaria a casar-se amb parents a causa de la manca d'individus de la mateixa classe i condició. Aquest motiu també l'utilitzava l'oradora en cas que se li hagués presentat proposicions de matrimoni, però que per diversos motius els hagués denegat.

En aquests casos, el rector insistia reiteradament en el fet que l'oradora justificués els motius que l'havien empès a rebutjar la proposició de matrimoni. Prenem un parell d'exemples que permetran il·lustrar aquest darrer punt:

L'oradora Teresa Coderch Solà justificava que havia descartat els dos partits que se li havien presentat pels següents motius: el primer, un home vidu amb fills, per la raó dels fills i més encara per tenir informes poc lloables del comportament que tenia el pretendent vers la seva difunta esposa. El segon partit, el descartà per ser un jornalero sense béns de cap classe i per estar ja iniciats els tràmits per demanar la dispensa.

El recurs a justificar el rebuig a la proposta de matrimoni per la mala conducta del pretendent s'observa també en el cas de l'oradora Dolores Vert Batlle. En aquest cas se li havien presentat un total de tres pretendents: al primer, li va ser denegada la petició de matrimoni precisament per la mala conducta; al segon, perquè no gaudia de bona fama al poble i no complia amb els preceptes de l'església i; el darrer, perquè era excessivament jove (l'oradora tenia en el moment de demanar la dispensa 28 anys) i segurament seria cridat a l'exèrcit, motiu que no agradava als seus pares.

L'existència de descendència viva d'un dels sol·licitants en el moment d'iniciar-se els tràmits per la dispensa matrimonial d'impediment, era un factor que incrementava considerablement les possibilitats que se'ls concedís la dispensa. En totes les dispenses buidades en què hi ha descendència viva s'utilitza el següent motiu:

*Per la bona i cristiana educació dels fills de l'orador/a.* Motiu recurrent tant per part dels sol·licitants i testimonis com del rector. Tot sembla indicar que era una situació en la que, tant el Vicari General com el rector, mostraven una especial comprensió. Agafem d'exemple el cas de l'orador Josep Figueres Cortines i l'oradora Paula Vilavendrell Torres, units per un impediment de primer amb segon grau simple d'afinitat i cognició espiritual. En el document de sol·licitud de dispensa ja justifiquen la imperiosa necessitat del matrimoni per la bona i cristiana educació dels fills que té l'oradora del seu difunt marit. En la providència que transmet el Vicari General al rector, se li ordena que formuli la següent pregunta als sol·licitants i testimonis: “ *Si es igualmente conveniente este matrimonio para atender al estado de la oratriz, viuda, joven, pobre y sin otro amparo que el del orador para su subsistencia y la de sus hijos*”. Aquesta pregunta tan concreta sobre l'estat en què viu l'oradora i els seus fills, evidència com des de la Vicaria General es té una especial delicadesa en aquestes

situacions, malgrat l'orador ser padrí de com a mínim un dels fills de l'oradora (d'aquest fet provindria la cognició espiritual).

### **Quadre n'3**

#### **Motius al·ludits en les dispenses matrimonials d'impediment<sup>16</sup>**

<b>Tipus motiu</b>	<b>Nombre oradors</b>	<b>Nombre oradores</b>	<b>Nombre testimonis</b>	<b>Nombre rectors</b>	<b>Total</b>
pobresa de l'orador i de l'oradora	85	83	261	7	436
no s'ha presentat a l'oradora cap partit acomodat a la seva classe i condició	50	56	183	2	291
angustia loci ad littus mari	42	44	156	1	243
per la bona i cristiana educació dels fills	11	11	39	5	66
per tal d'evitar murmuracions	3	3	9		15
per millorar les condicions de vida de l'oradora	2	2	9	1	14
no sabien que eren parents	2	2			4
ha consumat el matrimoni	2	2			4

Tot i que els motius ens proporcionen un seguit de pistes per deduir les causes sobre l'augment en el nombre de dispenses matrimonials d'impediment, el fet que estiguin fortament estereotipats fa minvar la seva rellevància. En el quadre n'3 hi ha representats tots els motius que s'han al·ludit en les dispenses d'impediment. D'entre tots els motius n'hi hauria tres que, per la seva freqüència i informació que proporcionen, destacarien sobre la resta. Aquests serien: l'angustia loci ad littus mari, la pobresa dels sol·licitants i, el fet de no trobar l'oradora cap pretendent de la seva condició.

Efectivament, la majoria de sol·licituds provenen de poblacions litorals, que tenint en compte les dificultats de mobilitat en l'època és raonable pensar que el recurs a l'angustia loci ad littus mari, més que no pas d'una estratagema per aconseguir la dispensa, es tractava d'un inconvenient verídic. Lligat a aquest motiu, apareixen les dificultats de l'oradora per trobar pretendents de la seva classe i condició en el poble. Si fem cas als motius que s'al·ludeixen en la dispensa, la majoria de sol·licitants es trobaven en una situació de pobresa. Aquest fet reduiria encara més el mercat matrimonial en unes poblacions costaneres i amb dificultats per a la mobilitat geogràfica.

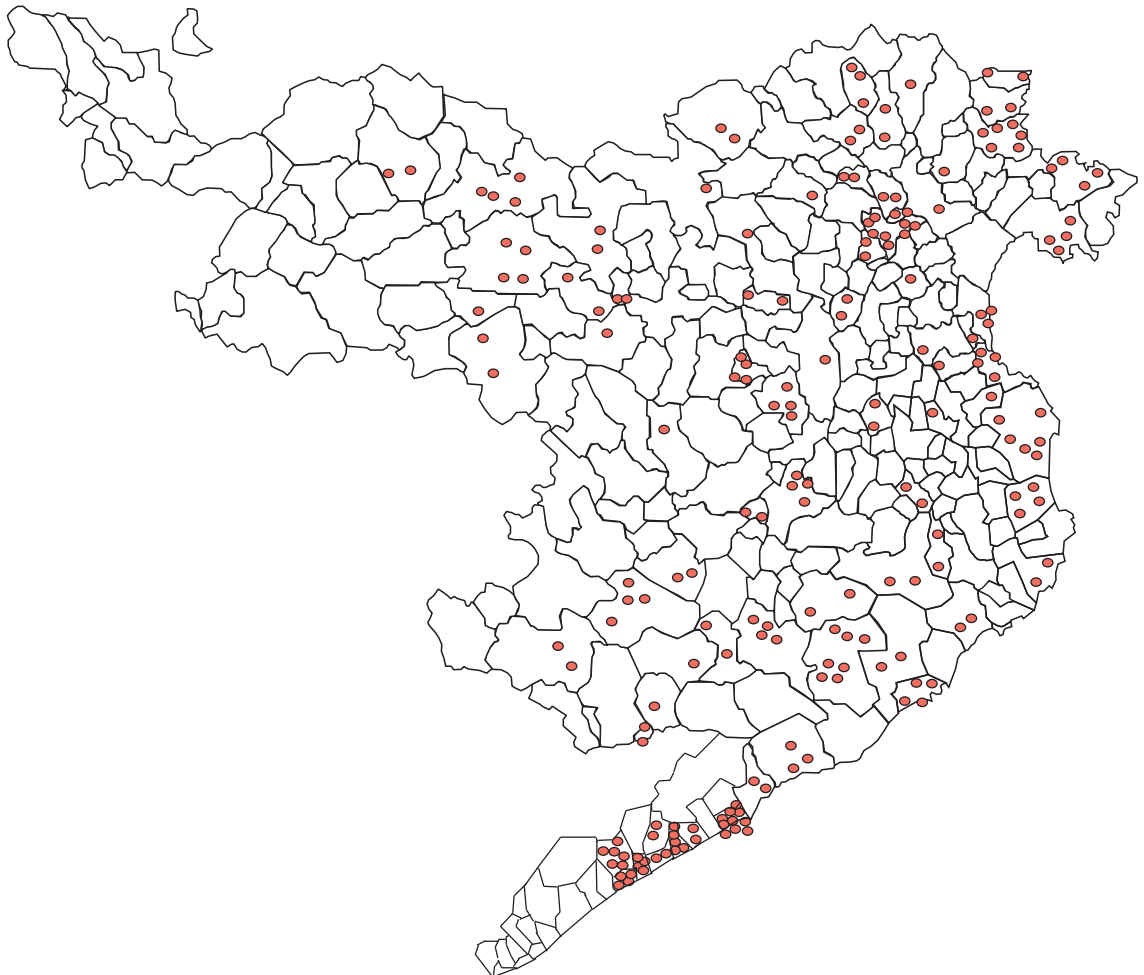
<sup>16</sup> Font: Arxiu Diocesà de Girona, Cúria i Vicariat General, Matrimonis, Dispenses d'impediment, any 1896.



### **3.3. L'ubicació geogràfica dels sol·licitants**

Un altre dels indicis que ens proporcionen els expedients matrimonials i que ens permet sondejar les causes de l'increment d'acceptacions a finals de segle XIX, és l'anàlisi de l'ubicació geogràfica dels sol·licitants. En el següent mapa hi ha representada la distribució geogràfica de les dispenses matrimonials d'impediment tenint en compte la població de residència del sol·licitants:

**Mapa de l'ubicació geogràfica dels sol·licitants**<sup>17</sup>



---

<sup>17</sup> Font: Arxiu Diocesà de Girona, Cúria i Vicariat General, Matrimonis, Dispenses d'impediment, any 1896.

<b>poblacions amb litoral</b>	77
<b>poblacions sense litoral</b>	125

En total tenim 202 sol·licitants, entre oradors i oradores, d'aquests 77 resideixen en poblacions del litoral, mentre que els 125 restants ho fan en poblacions de l'interior. No obstant molts d'aquests indrets estan relativament a prop de la costa.

Observant gràficament la distribució de les dispenses matrimonials d'impediment, destaquen dos sectors geogràfics amb una important acumulació de sol·licituds. Per una banda les poblacions del Maresme, que formen part de la diòcesi de Girona i, per altra la plana empordanesa.

Es pot apreciar que, en contra del que es podria pensar en un primer moment, les zones de muntanya no destaquen per un nombre elevat de dispenses. Aquesta situació contrasta amb la gran concentració de dispenses que hi ha al llarg del litoral gironí. Són les poblacions que es troben dins la zona litoral les que tenen un major nombre de sol·licituds de dispenses matrimonials d'impediment.

Cal tenir present que a partir de la segona meitat del segle XIX es produeix un alentiment en el creixement demogràfic de Catalunya. Les causes foren una contenció del descens en la mortalitat afegit a un creixement migratori molt dèbil<sup>18</sup>. És també en aquest segle que es dona un increment substancial dels moviments migratoris a l'interior de Catalunya. L'emigració rural cap a les zones urbanes produí un augment de població a les localitats grans, moltes de les quals es troben al litoral. Així, al llarg del segle XIX es produirà una doble tendència. Per una banda les poblacions litorals veuran incrementar-se notablement la seva població, mentre que les d'interior reduiran el seu creixement, arribant en molts casos a una pèrdua de població considerable.

En el quadre nº4 i nº5 hi ha representada l'evolució demogràfica del Bisbat de Girona a partir del censos de 1887 i 1900. Per l'elaboració del quadre nº5 només s'han tingut en compte aquelles localitats que presentaven un nombre de sol·licituds de dispenses matrimonials d'impediment superior o igual a quatre.

---

<sup>18</sup> NICOLAU, R.: "La població rural: mobilitat i migracions" a GIRALT I RAVENTÓS, E. (DIR.): "Història agrària dels països catalans. Segles XIX-XX". Barcelona: Fundació Catalana per la Recerca i la Innovació [etc.], 2006, p.114-115.

**Quadre n°4**

**Població del bisbat de Girona al 1896 per comarques<sup>19</sup>**

<b>Població per comarques</b>			
<b>Comarca</b>	<b>Població al 1887</b>	<b>Població al 1900</b>	<b>Diferència de població</b>
Maresme	69845	71671	1826
La Selva	47651	45318	-2333
Baix Empordà	53095	55397	2302
Alt Empordà	72549	66810	-5739
Pla de l'Estany	15188	14398	-790
Gironès	46751	45889	-862
Garrotxa	38126	35944	-2182
Ripollès	23450	26180	2730

**Quadre n°5**

**Població dels municipis del bisbat de Girona amb més de tres sol·licitants de dispenses d'impediment al 1896<sup>20</sup>**

<b>Població per municipis</b>			
<b>Municipi</b>	<b>Població al 1887</b>	<b>Població al 1900</b>	<b>Diferència de població</b>
Malgrat de Mar	3602	3738	136
Llagostera	4256	4140	-116
Arenys de Munt	2998	3003	5
Figueres	11912	10714	-1198
Llançà	1813	1829	16
Calella	3813	4316	503
Arenys de Mar	4591	4618	27
Banyoles	5021	5103	82
Caldes de Malavella	1954	1835	-119
Camprodon	1177	1513	336
Canet de Mar	3257	2899	-358
Cornellà del Terri	1592	1257	-335
La Vall de Bianya	1772	1799	27
Torroella de Montgrí	4035	3543	-492
L'Escala	2629	2515	-114
Pals	1384	1286	-98
Port de la Selva	1781	1441	-340
Roses	2966	2690	-276
Sant Feliu de Guíxols	9219	11333	2114
Santa Coloma de Farners	4987	4666	-321
Cantallops	882	731	-151
Lloret de Mar	3318	3242	-76
Sant Pere Pescador	1037	1058	21

<sup>19</sup> Font: Centre d'Estudis Demogràfics, Cens de 1887 i 1900.

<sup>20</sup> Font: Centre d'Estudis Demogràfics, Cens de 1887 i 1900.

Es pot apreciar com les comarques que presenten un increment demogràfic entre 1887 i 1900 són dues comarques costaneres: el Maresme i el Baix Empordà; i una de muntanya: el Ripollès. La resta de comarques del Bisbat de Girona perd població. Entre aquestes darreres destaca l'Alt Empordà que de ser la comarca amb més població al 1877, passa a ser superada el 1900 pel Maresme, perdent un total de 5.739 residents. Aquesta reducció del pes demogràfic de l'Alt Empordà s'ha de posar en relació a la crisi que provocà l'aparició de la fil·loxera. La destrucció de la totalitat de la vinya empordanesa estimulà l'emigració de bona part de la població.

Les dades que proporcionen l'evolució demogràfica dels municipis amb més sol·licituds de dispenses d'impediment, no fan més que confirmar la tendència general de cadascuna de les comarques. Així, les poblacions del Maresme, el Baix Empordà i el Ripollès, veuen incrementada la seva població, mentre que les de l'Alt Empordà i La Selva, minven notablement el seu pes demogràfic.

Les dues comarques amb una major concentració de dispenses d'impediment es troben en situacions contraposades. El Maresme en una fase de creixement demogràfic, mentre que la comarca de l'Alt Empordà es troba en un període de decreixement demogràfic. Malgrat tot, no sembla existir una relació clara entre dinamisme demogràfic i concentració de dispenses d'impediment. La comarca del Maresme, amb un fort pes demogràfic, guanya 1826 habitants; mentre que el Ripollès, amb molta menys densitat demogràfica, en guanya 2730 sense presentar, al 1896, un nombre significatiu d'acceptacions de dispenses d'impediment.

L'anàlisi dels motius al·ludits i de la distribució geogràfica dels sol·licitants no proporciona una resposta satisfactòria de les raons en l'increment del nombre d'acceptacions a finals del segle XIX. Aquest fet ocasiona la necessitat d'explorar altres possibilitats. Un element a tenir en compte, és la possible relaxació de la severitat en l'aplicació dels impediments canònics per part de les autoritats eclesiàstiques. A mesura que avança el segle XIX, augmenten el nombre de dispenses d'impediment acceptades de segon grau de consanguinitat i de primer i segon d'afinitat. S'ha d'apuntar la hipòtesi d'una major tolerància de les autoritats eclesiàstiques en els casos de graus més baixos. Tenint en compte que al 1919 es rebaixarà els graus prohibits fins al segon grau simple de consanguinitat, tot sembla indicar que aquest canvi de percepció en l'aplicació dels impediments canònics es va anar gestant al llarg del segle XIX.

L'anàlisi dels fenòmens socials és d'una gran complexitat. En el Treball de Recerca, amb uns límits temporals marcats, només s'han pogut analitzar els indicis continguts en la mateixa font documental. Malgrat tot, es pot apuntar alguns elements que permeten comprendre millor la intensitat del fenomen en la conjuntura precisa de finals del segle XIX. L'anàlisi dels motius que al·ludeixen els sol·licitants i els testimonis en el transcurs de les diligències, permet una aproximació a les motivacions que portaven a casar-se entre parents propers. Un gran nombre dels sol·licitants de dispenses d'impediment es trobarien en una situació social de pobresa, que no calia ser extrema. En unes famílies on els béns eren escassos, l'endogàmia es podia arribar a impulsar des de la pròpia família per evitar que la propietat passés a mans alienes.<sup>21</sup>

Faria falta l'anàlisi de les dispenses matrimonials dels anys posteriors i anteriors per comprovar si la direcció apuntada en aquest treball, pel que fa a les raons de l'augment en el nombre de dispenses d'impediment, és correcta o bé és un miratge produït per la mostra estudiada.

---

<sup>21</sup> LLOBET MASACHS, S.: "El matrimoni i les cases pairals de la Selva a l'Antic Règim". Quaderns de La Selva, núm.3, 1990, p. 98.

## **4. La mobilitat social**

### **4.1. Mobilitat social**

Un dels objectius inicials del Treball de Recerca ha estat l'anàlisi de les dades sobre professions proporcionades pel buidatge de les dispenses matrimonials d'impediment. Inicialment ens plantejàvem la possibilitat d'estudiar la mobilitat social intergeneracional aprofitant l'acumulació d'informació sobre diverses generacions familiars en un mateix expedient matrimonial. Es volia cercar respostes a preguntes sobre l'herència professional entre pares i fills. També preteníem esbrinar quines eren les professions que exercien els oradors, pressuposant que el coneixement sobre la professió de l'orador proporcionaria un seguit de pistes sobre el possible grau de pobresa i això podria ajudar a interpretar millor el matrimoni entre parents propers: es tractava d'un fenomen propi de la classe terratinent, sobre el qual ja es coneixen unes fortes pautes d'endogàmia social que amb freqüència esdevenien d'endogàmia familiar?<sup>22</sup> O bé també estava generalitzat entre altres sectors socials?

En els expedients matrimonials d'impediment trobem dos focus d'informació sobre les professions: les diligències i els llibres sacramentals. En les diligències, sovint el rector apuntava els oficis que exercien els testimonis; ressalta el fet que malgrat mencionar, abans d'iniciar-se l'interrogatori, la professió del testimoni que va a declarar, no és així en el cas dels oradors, en què pràcticament en cap dispensa es diu la seva professió. Per contra, en els llibres sacramentals és on es troba la major quantitat d'informació. Les actes matrimonials ens proporcionen la professió dels pares dels nuvis, mentre que les actes de baptisme, faciliten l'ofici de pares i avis, tant materns com paterns.

Caldria pensar que els objectius esbossats en l'inici del treball, es podien portar a terme sense cap contratemps. No obstant, cap a finals de segle XIX ja s'havia abandonat la costum de fer constar en els llibres sacramentals els oficis. Semblaria que en el transcurs del segle XIX variaria la convenció sobre la redacció dels llibres sacramentals i s'optaria per l'exclusió dels oficis. Aquest fet, ha provocat una disminució notable en

---

<sup>22</sup> VIADER, F. [edició a cura de RICARD GARCIA i PERE GIFRE]: "127 genealogies de Fernando Viader. La memòria familiar dels propietaris gironins". Girona: CCG edicions [etc.],2004, p.26-31.

el nombre d'oficis que s'han pogut recopilar, provocant que no assolíssim cap dels objectius inicials. Malgrat tot, l'obligació de demostrar l'impediment suscita que, en els casos amb un grau elevat, apareguin les actes dels avis i besavis dels sol·licitants. En aquests casos, com que el rector copia textualment el que apareix en els llibres parroquials, es pot extreure l'informació referent als oficis; aquest fet, ocasiona que la major part dels oficis registrats pertanyin a avis, besavis i, tresavis dels sol·licitants. A mesura que ens acostem a l'ego, el nombre d'individus sobre els quals es detalla l'ofici va minvant.

### ***Quadre n°6***

#### **Nombre total d'individus per cada categoria de parentiu distingint homes i dones<sup>23</sup>**

	n° total individus enregistrats		n° d'individus sobre els quals coneixem la professió	
	homes	dones	homes	dones
orador	101	101	9	0
pares	195	196	21	0
avis	375	374	73	0
besavis	311	308	134	0
tresavis	231	230	147	0

### ***Quadre n°7***

#### **Nombre total d'individus per sectors professionals distingint cada categoria de parentiu<sup>24</sup>**

Professió	Pares	Avis	Besavis	Tresavis	Total
agricultors i jornalers	12	44	88	106	250
oficis de mar	2	7	17	18	44
oficis artesanals	6	16	24	15	61
comerciants i botiguers	0	3	4	4	11
professions liberals	0	1	1	4	6
propietaris i rendistes	1	2	0	0	3
<b>Total</b>	<b>21</b>	<b>73</b>	<b>134</b>	<b>147</b>	<b>375</b>

Si observem els anteriors quadres ens adonem que a mesura que remuntem generacions les dades sobre professions són més nombroses. Mentre que de 101 oradors registrats només tenim la professió de 9 individus, de tresavis en tenim l'ofici de 147 d'un total 231. El salt qualitatiu en l'identificació de les professions es produeix en els

<sup>23</sup> Font: Arxiu Diocesà de Girona, Cúria i Vicariat General, Matrimonis, Dispenses d'impediment, any 1896.

<sup>24</sup> Font: Arxiu Diocesà de Girona, Cúria i Vicariat General, Matrimonis, Dispenses d'impediment, any 1896.

besavis i tresavis. Aquest fet s'explica perquè la gran majoria de besavis i tresavis s'han registrat a través de les actes de baptisme. Crida l'atenció que no s'ha obtingut cap professió a través de les dones. En dispenses matrimonials de finals de segle XVIII i inicis del segle XIX es comú la menció de les professions d'algunes de les dones que apareixen en la documentació, sobretot aquelles que es troben en estat de viduïtat. En aquests casos es menciona la professió del difunt marit de la dona o la forma en què aquesta es sustenta econòmicament. En les dispenses matrimonials estudiades no hi apareix la professió de cap dona com a conseqüència de l'abandonament del costum de registrar els oficis i al fet que en les actes de baptisme que apareixen només es registre l'ofici dels homes.

El quadre nº7 permet constatar que el casament entre parents propers era una pràctica molt estesa entre els grups socials subalterns. Es pot observar com la immensa majoria dels individus pertanyen als col·lectius més propis del sector primari (agricultura, pesca i marineria). Donat que només s'ha examinat un any no es pot extreure grans conclusions sobre els grups socials menys nombrosos i, particularment, sobre els propietaris rendistes perquè la mostra és massa petita. La historiadora Carme Ros sosté en la seva Tesi sobre la mobilitat social dels menestrals a Mataró que: *“La propensió o aversió a l'endogàmia professional pot estar molt fortament condicionada per la grandària del grup. Si són grups petits, gairebé totes les núvies endogàmiques possibles d'un nuvi tindran un grau de parentiu prohibit per l'Església.”*<sup>25</sup>

#### **4.2. Estatus social**

La font documental no proporciona la suficient informació com per conèixer l'estatus social dels sol·licitants de les dispenses matrimonials d'impediment. No obstant, analitzant els arguments que apareixen per justificar la pobresa es pot arribar a un seguit de conclusions. En la immensa majoria de les dispenses els sol·licitants esgrimeixen la pobresa com un dels motius principals pel qual demanen la dispensa matrimonial d'impediment. La tramitació de la dispensa matrimonial d'impediment

---

<sup>25</sup> ROS NAVARRO, C.: “Les estratègies familiars i la mobilitat social dels menestrals a Catalunya, segles XVII-XIX. El cas de Mataró”. Barcelona: Institut Universitari d'Història Jaume Vicens Vives i Universitat Pompeu Fabra, 2003, p. 215.



suposava un cost econòmic considerable. El fet de declarar-se pobres els podria suposar una reducció de les quotes a pagar o fins i tot la seva gratuïtat.

Amb la documentació que es troba en els expedients matrimonials és impossible conèixer el cost total del procés de sol·licitud de la dispensa. Així, l'única manera per aproximar-se al tema es mitjançant la comparació amb altres treballs de la mateixa temàtica. Matilde Peinado a estudiat les dispenses matrimonials de Bélmez de la Moraleda a finals de Segle XIX. Les indagacions sobre el cost de les dispenses li han permès concloure que al 1897 es necessitaven entre 50 i 100 pessetes per cobrir tots els costos de tramitació.<sup>26</sup> Malgrat tot, tenint en compte les propostes de pagament efectuades pel rector al Vicari General semblaria que, en la majoria dels casos, es feia pagar als sol·licitants una quantitat simbòlica que oscil·laria entre 13 i 30 lliures, es a dir, entre 34 i 80 pessetes.

Les declaracions que tenen lloc durant les diligències són una bona font per la deducció de la pobresa dels sol·licitants. Les declaracions efectuades pels testimonis en referència a les possibles riqueses dels sol·licitants, solien ser menys detallades que la d'aquests darrers. Així, per exemple, tots els testimonis que declararen a favor de la pobresa de l'orador Martín Ferrer i de l'oradora Celestina Casamor coincidiren en les declaracions: *"...sabe que poseera bienes, pero no le consta la cuantía de los mismos ni su renta anual líquida"*. Per contra, la declaració dels sol·licitants fou més exacta. L'oradora testificava: *"...que poseerá en dote unos trescientos duros"*.

La pobresa dels sol·licitants també es pot deduir amb l'anàlisi de la documentació generada pel rector. Per una banda, tenim un seguit de cartes dirigides al Vicari General de la diòcesi, en què el rector apunta la pobresa dels sol·licitants i la quantitat que creu ell que haurien de pagar. En la majoria dels casos es tracta de 13 lliures (34 pessetes). Per altra banda, en l'informe també fa referència a les possessions materials dels sol·licitants. Descriu amb minúcia cada un dels béns immobles que tenen i la seva renda anual. Esteban Sala, rector de Banyoles, descrivia detalladament la situació de pobresa dels sol·licitants de la següent manera: *" ambos oradores son pobres y sin ninguna clase de bienes raíces. En cuanto a la casa que posee la familia de la oratriz digo que es de muy poco valor, por su pequeñez y está en mal estado, y en usufructo pertenece a la viuda madre; y la propiedad pertenecía hasta ahora a un hermano de la oratriz quien ha fallecido en la isla de Cuba, desde que se inició ese expediente matrimonial; y*

---

<sup>26</sup> PEINADO RODRÍGUEZ, M: "Iglesia y matrimonio en el siglo XIX: una aproximación en Bélmez de la Moraleda". SUMUNTÁN, revista de estudios sobre Sierra Mágina, núm.17, 2002, p. 115.

*ahora pertenece a la viuda madre, o a una hermana mayor de la oratriz, correspondiendo a ésta como a legítima paterna una insignificante cantidad que por ahora es irrealizable”.*

Malgrat que el 84% dels sol·licitants es declaren pobres, l'anàlisi detallada de la informació que ens proporciona l'expedient matrimonial permet posar en dubte aquest extrem. Un bon nombre de sol·licitants es qualificava de pobre tot i no viure en unes condicions de pobresa reals, l'objectiu era evitar pagar la totalitat del cost de tramitació de la dispensa matrimonial d'impediment.

En alguns expedients matrimonials semblaria que els sol·licitants no es trobarien en una condició de pobresa. Un d'aquests expedients matrimonials és el que afecta a l'orador Jaume Rigau i a l'oradora Rosa Roses, ambdós veïns de Santa Cristina d'Aro. En les diligències, els testimonis Joan Torrent i Salvi Lloveres declararen: *“que sabe que la familia de la oratriz posee una propiedad en esta de Romañá consistente en una casa habitación de la familia, y en vesanas de terreno cultivado y en torras de monte alcornocal. Que le consta poseen en el pueblo de Santa Cristina de Aro, dos fincas consistentes la primera en una casa arruinada y algunas vesanas de monte alcornocal; y consistente la segunda en un solar en que están edificando una casa los padres de la oratriz. Que en cuanto a la familia del orador sabe poseen una finca en Santa Cristina consistente en una casa habitación de la familia y vesanas terreno cultivado; pero ignora completamente cual sea la renta líquida anual de las fincas mencionadas, propiedad de las familias de ambos oradores.”* En l'informe el rector sentenciarà que la família de l'oradora es pot considerar com a benestant amb suficient solvència per costejar la dispensa.

L'estudi d'altres expedients, permet posar en dubte la situació de pobresa en què diuen viure els sol·licitants. D'aquesta manera l'orador Jaume Colom i l'oradora Dolors Vert testifiquen que en els capítols matrimonials a l'orador se li assenyalaven mil lliures barceloneses de legítima i, que l'oradora fou nomenada hereva de la casa i terres dels seus pares, peritades per un valor de vuit mil lliures. En altres casos són els testimonis els que donen pistes sobre la situació real dels sol·licitants. El testimoni Narcís Estany declarà que l'orador Enric Brugada posseïa una casa valorada en quatre o cinc mil duros i que l'oradora en tenia una altra a Barcelona peritada en més de deu mil duros.

En cada un dels expedients matrimonials d'impediment apareix la dispensa papal. Habitualment, en el marge, hi ha imprès la quantitat que han hagut de pagar els

sol·licitants a la Santa Seu per la dispensa papal<sup>27</sup>. La quantia es troba expressada amb lliures i s'especifica tant el cost total, com el de cada un dels procediments.

En la majoria de les dispenses papals, el cost total es troba al voltant de les 36 lliures, es a dir, d'unes 96 pessetes. No obstant, aquest cost es pot veure incrementat dependent del grau d'impediment. Així, a mesura que l'impediment es situa entre els primers graus prohibitius, s'incrementa el cost total. Per les dispenses buidades semblaria que el grau d'impediment que comporta una major despesa monetària seria el primer grau simple d'afinitat. Aquest tindria un cost total aproximat d'unes 75 lliures (200 pessetes). Per contra, en els casos de primer amb segon grau simple d'afinitat, el cost total es veuria reduït fins a les 67 lliures (178 pessetes). En els casos de consanguinitat, la major quantitat que s'ha pagat per la dispensa papal han estat les 47 lliures (125 pessetes) d'un segon grau simple.

Una de les intencions inicials del Treball de Recerca era utilitzar les dispenses matrimonials d'impediment per realitzar un anàlisi de la mobilitat social a partir de la comparació de les categories socioprofessionals de les generacions antecessores dels sol·licitants. No obstant, un cop acabat el procés d'obtenció de dades, la font documental ha demostrat no ser la més idònia per l'estudi de la mobilitat social, ja que a finals de segle XIX s'havia abandonat la costum de fer constar els oficis en els llibres sacramentals. Només s'ha pogut obtenir, amb un cert biaix, una imatge estàtica de les categories socioprofessionals dels sol·licitants a partir no tant del que la font diu sobre dits sol·licitants, com del que es diu sobre les professions dels seus antecessors i sobre les al·legacions de pobresa que els sol·licitants realitzaven per abaratir el cost de la dispensa matrimonial. Tot i el fracàs en aquest punt, les dades disponibles han permès ratificar que, en aquesta fase de finals de segle XX caracteritzada per una relativa abundància de dispenses matrimonials d'impediment, el matrimoni entre parents no sembla estar concentrat en uns grups socials determinats i menys entre els rendistes.

---

<sup>27</sup> JIMENO CORONADO, J.: "Endogamia y pobreza en la Diócesis de Ciudad Real". Cuadernos de Estudios Manchegos, núm. 25-26, 2003, p. 364.

## **5. La mobilitat geogràfica**

Una de les grans incògnites al començar el Treball de Recerca era la quantitat d'informació sobre la mobilitat geogràfica que se'n podria extreure. Tot i que els expedients matrimonials d'impediment han resultat ser una font poc idònia per l'estudi de la mobilitat social, si que han resultat ser una bona font per resseguir una altra forma de mobilitat, la geogràfica. Analitzant correctament cada un dels documents que apareix en l'expedient matrimonial d'impediment, és factible esbossar la mobilitat de cada una de les famílies. No obstant, la font presenta un seguit de limitacions. Només ens apareixen les poblacions de naturalesa i residència dels individus. L'excepció seria dels sol·licitants, per a qui puntualment es pot esmentar les diferents localitats que han residit (exclusivament en el cas que es trobin en estat de viduïtat). En contraposició al cas dels oficis, a mesura que remuntem generacions la quantitat d'informació sobre les poblacions de naturalesa i residència va minvant.

És interessant comparar la informació que ens proporcionen els expedients matrimonials d'impediment amb les dispenses de proclames. En les dispenses d'impediment l'objectiu de la documentació és corroborar que es té el grau d'impediment, motiu pel qual les poblacions de residència passen a un segon pla. Per contra, en les dispenses de proclames, es recopilen totes les poblacions de residència dels sol·licitants; sovint especificant el temps de residència en cada un dels municipis. Per tant, les dispenses de proclames són una font més idònia per analitzar mil·limètricament la mobilitat geogràfica, única i exclusivament dels sol·licitants i dels seus pares, ja que no apareixen més familiars.

Per tal de realitzar una anàlisi més completa de la mobilitat geogràfica es comparen les dades proporcionades per les dispenses matrimonials d'impediment amb les dades extretes de les dispenses de proclames.

## **5.1. Mobilitat geogràfica en les dispenses matrimonials d'impediment**

Per un estudi més detallat de la mobilitat geogràfica, s'ha optat per analitzar separadament la mobilitat dels sol·licitants, la dels sol·licitants respecte dels seus pares, la dels pares respecte la dels avis i, finalment la dels avis respecte dels besavis. Per a l'anàlisi s'ha tingut en compte únicament la línia paterna. En l'annex apareixen representades il·lustrativament, en un mapa de la Diòcesi de Girona, les línies de direcció de la mobilitat geogràfica de cada un dels individus estudiats. Per tal de posar a prova les possibilitats de la font pel que fa a la representació de la mobilitat geogràfica intergeneracional en una família determinada, s'ha procedit a l'anàlisi de tres casos concrets. Així, en l'annex, apareixen els arbres genealògics sobre mobilitat geogràfica de tres famílies, tenint en compte la població de naturalesa de cada un dels individus. Les famílies escollides són les mateixes que s'han utilitzat per a l'estudi de la reconstrucció familiar.

Per a la mobilitat geogràfica dels sol·licitants s'ha tingut en compte la població de naturalesa i de residència. Per tant, la mobilitat es presenta quant la població de naturalesa dels contraents no és la mateixa en la que resideixen en el moment de sol·licitar la dispensa. Pel que fa a l'anàlisi de la mobilitat geogràfica familiar s'ha usat la població de residència de la generació més jove i la població de naturalesa de la generació més vella. L'objectiu és tenir la màxima possibilitat de que aparegui mobilitat geogràfica. La mobilitat es dona quan la població de naturalesa de la generació més vella no es la mateixa que la població de residència de la generació més jove. Cal mencionar que tot i existir algunes dades de tresavis, s'ha optat per no incloure-les degut a la baixa representativitat.

En cada un dels quadres es representen els casos en què apareix mobilitat geogràfica, així com l'abast de dita mobilitat. Per aquesta darrera dada es té en compte el nombre de poblacions que separen els dos municipis ( el de naturalesa i el de residència). Per últim, s'especifica el tipus de mobilitat geogràfica segons si es entre poblacions limítrofes, de dins la mateixa comarca, de fora la comarca o de fora de la província.

En les dispenses matrimonials d'impediment de l'any 1896 hi apareixen un total de 202 sol·licitants, en tots els casos es té registrades les poblacions de naturalesa i

residència. D'aquests, només 46 presenten mobilitat geogràfica, 26 casos corresponen a oradors i 20 a oradores.

**Quadre n<sup>o</sup>8**

**Mobilitat geogràfica dels sol·licitants<sup>28</sup>**

	Nº Oradors	Nº Oradores	Total
Permanència	75	81	156
Canvi de residència	26	20	46

Sol·licitants	
Nº Poblacions que els separa	Nº casos
0	18
1	4
2	4
3	2
4	3
5	1
6	1
7	0
>7	13

Municipis	Casos
Limítrofes	18
Dins de la comarca	6
Fora de la comarca	10
Fora de la província	12

Hi ha registrats un total de 97 pares d'oradors. D'aquests, en 92 casos apareix la població de naturalesa. Pel que fa als pares de les oradores, d'un total de 98 registrats, tenim la població de naturalesa de 90 casos.

**Quadre n<sup>o</sup>9**

**Mobilitat geogràfica dels sol·licitants respecta dels seus pares<sup>29</sup>**

	Orador-Pare	Oradora-Pare	Total
Permanència	54	59	113
Canvi de residència	38	31	69

<sup>28</sup> Font: Arxiu Diocesà de Girona, Cúria i Vicariat General, Matrimonis, Dispenses d'impediment, any 1896.

<sup>29</sup> Font: Arxiu Diocesà de Girona, Cúria i Vicariat General, Matrimonis, Dispenses d'impediment, any 1896.

Sol·licitants - Pares	
Nº Poblacions que els separa	Nº casos
0	21
1	15
2	7
3	3
4	4
5	2
6	3
7	2
>7	12

Municipis	Casos
Limítrofes	21
Dins de la comarca	19
Fora de la comarca	16
Fora de la província	13

Hi ha registrat un total de 92 avis d'oradors i només en 85 casos es té tant la població de naturalesa de l'avi com la de residència del pare. En el cas dels avis de les oradores, n'hi ha un total de 95 registrats i d'aquests en 87 casos es coneix la població de naturalesa de l'avi i la de residència del pare.

### *Quadre n°10*

#### *Mobilitat geogràfica dels Pares respecta dels avis<sup>30</sup>*

	Pare orador- Avi orador	Pare oradora- Avi oradora	Total
Permanència	51	55	106
Canvi de residència	34	32	66

Pares sol·licitants - Avis sol·licitants	
Nº Poblacions que els separa	Nº casos
0	25
1	12
2	4
3	2
4	4
5	3

<sup>30</sup> Font: Arxiu Diocesà de Girona, Cúria i Vicariat General, Matrimonis, Dispenses d'impediment, any 1896.

6	
7	2
>7	14

Municipis	Casos
Limítrofes	25
Dins de la comarca	16
Fora de la comarca	13
Fora de la província	12

Pel que fa als besavis, hi ha un total de 38 besavis d'oradors i 42 besavis d'oradores registrats. D'aquests, en 34 casos apareix tant la població de naturalesa dels besavis com la de residència dels avis d'oradors. Per contra, en 32 casos es té la població de naturalesa dels besavis i la de residència dels avis d'oradores.

### *Quadre n°11*

#### *Mobilitat geogràfica dels avis respecta dels besavis<sup>31</sup>*

	Avi orador- Besavi orador	Avi oradora- Besavi oradora	Total
Permanència	30	24	54
Canvi de residència	4	8	12

Avis sol·licitants - Besavis sol·licitants	
Nº Poblacions que els separa	Nº casos
0	8
1	2
2	
3	
4	
5	
6	
7	
>7	2

Municipis	Casos
Limítrofes	8
Dins de la comarca	1
Fora de la comarca	2
Fora de la província	1

<sup>31</sup> Font: Arxiu Diocesà de Girona, Cúria i Vicariat General, Matrimonis, Dispenses d'impediment, any 1896.



## Quadre n°12

### Percentatge de mobilitat geogràfica en les dispenses d'impediment<sup>32</sup>

	Sol·licitants	Sol·licitants- Pares	Pares-Avis	Avis-Besavis
Permanència	156	113	106	54
Canvi de residència	46	69	66	12
Percentatge de mobilitat geogràfica	22,77%	37,91%	38,37%	18,18%

En general, a través de les dispenses matrimonials d'impediment es pot apreciar poca mobilitat geogràfica al llarg del segle XIX. I aquesta, en cas d'existir-ne, tendeix a ser de reduït abast. En la immensa majoria dels casos la mobilitat es produeix entre poblacions limítrofes. Només en aquelles poblacions on es té accés al mar es pot produir un desplaçament considerable. La navegació marítima serà, precisament, el mitjà de transport més utilitzat pels desplaçaments en llargues distàncies. Aquesta poca mobilitat geogràfica es pot veure motivada pel fet que es tracta de casaments entre parents. És pot deduir l'existència d'una certa proximitat geogràfica entre els membres d'una mateixa família.

La font presenta un seguit de limitacions importants. Per una banda, es desconeix si l'orador o la oradora són els hereus; per altra, no s'identifica quina ha estat la línia d'hereus en la família. El sistema d'hereu únic estava arrelat a les comarques gironines de finals del segle XIX. El sistema consisteix en l'elecció com a hereu del fill mascle primogènit. Aquest rebia tots els béns en el moment en què es casava, tot passant a gestionar els actius del mas a canvi de preocupar-se per la cura dels seus pares i la dels seus germans. En cas que no hi hagués descendència masculina, la filla primogènita passava a exercir la funció d'hereva<sup>33</sup>. Aquest sistema hereditari tendia a expulsar als fills segons. Aquests són els que presentarien una mobilitat geogràfica més accentuada.

<sup>32</sup> Font: Arxiu Diocesà de Girona, Cúria i Vicariat General, Matrimonis, Dispenses d'impediment, any 1896.

<sup>33</sup> FERRER ALÒS, LL.: "Els canvis en els sistemes d'herència" a GIRALT I RAVENTÓS, E. (DIR.): "Història agrària dels països catalans. Segles XIX-XX". Barcelona: Fundació Catalana per la Recerca i la Innovació [etc.], 2006, p.92.

## 5.2. Mobilitat geogràfica en les dispenses de proclames

En les dispenses de proclames només es pot obtenir la mobilitat geogràfica dels sol·licitants i dels seus pares. Seguint el model emprat en els impediments matrimonials, s'ha optat per l'anàlisi únicament de la línia paterna. En cada una de les dispenses de proclames, apareix la població de naturalesa i residència dels sol·licitants, però també es mencionen totes aquelles poblacions en què han residit; sovint, especificant el període de residència en cada una de les localitats. Per l'anàlisi de la mobilitat geogràfica dels sol·licitants, s'ha tingut en compte la població de naturalesa i la de residència en el moment de demanar la dispensa. Per il·lustrar la capacitat de la font per a la mobilitat geogràfica, en l'annex, hi ha representat en mapes la mobilitat geogràfica dels sol·licitants en casos concrets. S'han escollit els que representen una major mobilitat.

Posteriorment, s'analitza la mobilitat geogràfica intergeneracional. Com que en la documentació únicament apareix el nom dels pares, només s'ha pogut estudiar una generació. Per l'anàlisi s'ha tingut en compte la població de naturalesa del pare i la de residència dels sol·licitants.

Hi han registrats un total de 905 oradors, i d'aquests apareix la població de naturalesa i residència en 891 casos. Pel que fa a les oradores, n'hi ha registrades 903, de les quals es sap la població de naturalesa i residència de 887.

### *Quadre n°13*

#### *Mobilitat geogràfica dels sol·licitants*<sup>34</sup>

	Nº Oradors	Nº Oradores	Total
Permanència	582	562	1144
Canvi de residència	309	325	634
Percentatge de mobilitat geogràfica	34,68%	36,64%	35,66%

Sol·licitants	
Nº Poblacions que els separa	Nº casos
0	158
1	113
2	76

<sup>34</sup> Font: Arxiu Diocesà de Girona, Cúria i Vicariat General, Matrimonis, Dispenses de proclames, any 1896.

3	43
4	33
5	28
6	17
7	12
>7	154

Municipis	Casos
Limítrofes	158
Dins de la comarca	155
Fora de la comarca	208
Fora de la província	113

Pel que fa als pares, hi ha un total de 818 pares d'oradors registrats. D'aquests, en 810 casos apareix la població de naturalesa del pare i la de residència de l'orador. Per les orades, hi ha registrats un total de 814 pares i es coneix la població de naturalesa del pare i la de residència de l'oradora en 803 casos.

#### **Quadre n°14**

#### **Mobilitat geogràfica dels sol·licitants respecta dels seus pares<sup>35</sup>**

	Orador-Pare	Oradora-Pare	Total
Permanència	424	416	840
Canvi de residència	386	387	773
Percentatge de mobilitat geogràfica	47,65%	48,19%	47,92%

Sol·licitants- Pares	
Nº Poblacions que els separa	Nº casos
0	196
1	147
2	91
3	62
4	35
5	34
6	29
7	21
>7	158

<sup>35</sup> Font: Arxiu Diocesà de Girona, Cúria i Vicariat General, Matrimonis, Dispenses de proclames, any 1896.

Municipis	Casos
Limítrofes	196
Dintre de la comarca	208
Fora de la comarca	256
Fora de la província	113

Comparant les dades de mobilitat geogràfica de les dispenses d'impediment amb les proporcionades per les dispenses de proclames es poden fer un seguit d'apreciacions. En les dispenses de proclames s'obté un percentatge major de mobilitat geogràfica respecte a les d'impediment, tant pel que fa a la mobilitat dels sol·licitants com la intergeneracional. Aquest increment en la mobilitat es troba al voltant del 10%. Existeixen un seguit de motius que expliquen aquest fenomen: d'una banda el fet que la majoria de dispenses d'impediment siguin de consanguinitat, ocasiona una major proximitat geogràfica entre els sol·licitants. És de suposar que en la majoria dels casos, els membres d'una mateixa família, per més extensa que sigui, conviuen sinó en la mateixa, en les poblacions més pròximes. Un altre element a tenir en compte, repreneu un dels motius al·ludits, és la petitesa i aïllament de les poblacions de molts dels sol·licitants de dispenses d'impediment. Les dificultats de comunicació entre els diferents pobles accentuaria aquesta dinàmica. No és d'estranyar doncs, que les dispenses de proclames presentin una major mobilitat geogràfica. Al no formar part els sol·licitants d'una mateixa família, s'incrementa la probabilitat que els dos contraents resideixin en poblacions més distants.

L'abast de la mobilitat geogràfica és molt similar, tant en les dispenses de proclames com en les d'impediment. Al voltant del 50% dels casos registrats presenten una mobilitat de curta distància, entre poblacions limítrofes o de la mateixa comarca. Per contra, l'altre 50% és de llarga distància, entre poblacions de diferents comarques o de fora la província. La mobilitat de curta distància és majoritàriament entre poblacions limítrofes o separades per una sola població, mentre que la de llarga distància, és entre poblacions de diferents províncies. Aquestes dades apunten les dificultats de desplaçament de l'època entre les poblacions que conformen el Bisbat de Girona; i més tenint en compte, que la majoria de casos en què hi ha mobilitat geogràfica considerable (de més de tres pobles) es tracta de poblacions de diferents províncies.

Després d'analitzar l'informació sobre mobilitat geogràfica proporcionada pels dos tipus d'expedients de dispenses matrimoniales, es pot concloure que les dispenses d'impediment es veuen afectades per unes pautes de comportament endogàmiques que es tradueixen en una menor mobilitat geogràfica que l'indicada per les dispenses d'amonestació. No obstant, aquestes darreres són les més representatives del comportament del conjunt de la població; tot i que no permeten reconstruir els desplaçaments més enllà de la generació paterna. La recomanació seria utilitzar de forma preferent les dispenses de proclames com a font per a l'anàlisi de la mobilitat geogràfica, tot i que caldria plantejar-se fins a quin punt és una font millor que els censos i padrons de població.

## **6. Reconstitució familiar**

Els expedients matrimonials d'impediment són una font rellevant per a la reconstitució de famílies. Mitjançant l'anàlisi de les actes de matrimoni, de baptisme i d'òbit, es pot remuntar varies generacions partint de l'ego. A major grau d'impediment, més quantitat de familiars apareixeran. Tot i que les actes sacramentals són el tipus de documentació que aporta una major quantitat d'informació en la reconstitució familiar, no és l'única. En cada un dels expedients matrimonials d'impediment apareix un arbre genealògic que, tot i que la majoria de cops beu de les actes sacramentals, en ocasions hi ha representades branques col·laterals que res tenen a veure amb l'impediment.

Els arbres genealògics que es troben en l'annex permetran il·lustrar les possibilitats que té la font per a la reconstitució de famílies. L'informació s'ha extret tant de les actes sacramentals i dels arbres genealògics, com dels altres documents que apareixen en els expedients matrimonials d'impediment. El primer exemple, fa referència a un dels graus d'impediment que més informació proporciona: el quart grau simple de consanguinitat. El segon representa un grau doble, en aquest cas un tercer grau de consanguinitat. I per últim, un primer grau simple d'afinitat, l'impediment menys útil per a la reconstitució familiar.

## **Conclusions**

Malgrat la impossibilitat de conèixer si l'increment en el nombre de dispenses matrimonials d'impediment a finals del Segle XIX és conseqüència d'un augment en el nombre de sol·licituds o en la quantitat de dispenses acceptades, es poden apuntar un seguit d'estimacions. La sol·licitud de dispenses matrimonials era un recurs àmpliament usat per la societat de tombants de segle. Ho demostra el fet que el 77% dels casaments realitzats al 1896 van venir precedits d'una dispensa matrimonial.

Pel que fa a les dispenses matrimonials d'impediment, la font documental permet deduir algunes de les motivacions que portaren al futurs nuvis a sol·licitar-les. La pobresa dels sol·licitants, la precarietat en les vies de comunicació i la petitesa de les poblacions, eren factors determinants en la reducció del mercat matrimonial. La conseqüència directa d'aquesta situació era l'increment de la probabilitat que els pretendents fossin de la mateixa família. Tenint en compte els interrogatoris dels sol·licitants i testimonis, i comparant l'informació obtinguda amb la del rector, es pot sentenciar que la majoria de sol·licitants que es qualificaven com a pobres ho eren realment. Cal tenir present que al 1896 les poblacions gironines, i sobretot les de l'Alt Empordà, es trobaven en un període d'incipient recuperació econòmica després de la destrucció de les vinyes per part del paràsit de la fil·loxera.

La concentració de la majoria de dispenses matrimonials d'impediment en zones molt determinades, permet aventurar quina era la dinàmica social dels territoris on més sol·licituds s'acceptaven. Destacaven dues comarques amb un nombre elevat de dispenses d'impediment: el Maresme, que es trobava en un període de creixement demogràfic; i l'Alt Empordà, que estava immers en una fase de decreixement demogràfic. Tot i que les comarques amb una major concentració de dispenses d'impediment es trobaven en una situació de fort dinamisme demogràfic, no sembla existir una relació nítida entre l'augment d'acceptacions i les convulsions demogràfiques. Comarques com el Ripollès, amb un creixement demogràfic més marcat, no presentaven un nombre significatiu d'acceptacions de dispenses d'impediment. Faria falta estudiar la resta de dispenses matrimonials d'impediment del període per precisar quin era realment el context social que facilitava dit increment.

L'evolució, al llarg del segle XIX, dels tipus de graus d'impediment de les dispenses matrimonials acceptades indica una major predisposició de les autoritats eclesiàstiques a acceptar els graus més prohibitius a mesura que avançava el segle. S'evidencia en el nombre creixent de dispenses matrimonials de segon grau de consanguinitat i de primer i segon d'afinitat. Tot i que no es pot sentenciar, perquè desconeixem quines eren les sol·licituds rebutjades, sembla que l'increment en el nombre de dispenses d'impediment es deu, en part, a una relaxació en la severitat de l'aplicació dels impediments canònics.

La documentació que conté cada un dels expedients matrimonials, permet estudiar altres vessants que les pròpies motivacions dels sol·licitants. És molt interessant les qualitats de la font per a la reconstrucció de famílies i la mobilitat geogràfica. Usant correctament l'informació que proporcionen els expedients matrimonials es pot reconstruir la família dels sol·licitants i conèixer quina ha estat la mobilitat geogràfica. La presència d'arbres genealògics, però també de les actes de baptisme, permeten elaborar la reconstrucció d'una família, que serà més completa i extensa com més elevat sigui el grau d'impediment.

Les dues fonts documentals estudiades, les dispenses de proclames i les d'impediment, presenten una gran potencialitat per a l'estudi de la mobilitat geogràfica. Normalment, en els casos en què es presenta mobilitat, aquesta acostuma a ser de reduït abast, entre poblacions limítrofes o amb una o dues poblacions de separació. Les dispenses de proclames són la font més adient per l'anàlisi de la mobilitat geogràfica dels sol·licitants, a l'aparèixer totes les poblacions on han residit i el temps d'estada en cada una d'elles. No obstant, com que només apareix l'informació dels sol·licitants i dels seus respectius pares, per la mobilitat geogràfica intergeneracional la font que més s'escau són les dispenses matrimonials d'impediment. Per contra, la font no és tant adient per l'estudi de la mobilitat social, ja que a finals de segle s'havia abandonat la costum de fer constar les professions. Malgrat tot, es poden trobar indicis sobre l'estatus social dels sol·licitants analitzant les professions del seus antecessors i els motius que al·ludeixen en el transcurs de les diligències.

Resumint, l'increment en les últimes dècades del segle XIX del nombre de dispenses matrimonials d'impediment acceptades es veuria motivat, en part, per la situació social del període. Les alteracions demogràfiques, estimulades per les migracions entre el camp i la ciutat, i la situació de pobresa dels sol·licitants, emmarcat en un període de convulsions econòmiques, comportaria un augment de sol·licituds de



dispenses matrimoniales d'impediment. Aquesta situació, sumada a la tendència de les autoritats eclesiàstiques a acceptar amb una major facilitat les dispenses d'impediment de graus més baixos, estaria al darrera de l'increment en el nombre de dispenses d'impediment acceptades a finals del segle XIX. La font, si bé no ha resultat ser molt idònia per l'estudi de la mobilitat social, mostra un gran potencial pel que fa a l'estudi de la mobilitat geogràfica. Les dispenses matrimoniales d'impediment són una font interessant per a l'estudi de la mobilitat geogràfica intergeneracional i les dispenses de proclames per la mobilitat geogràfica dels sol·licitants.

## **Bibliografía**

AVENDAÑO CERRADA, E. *Dispensas e impedimentos matrimoniales en la sociedad merideña 1802-1812*. Presente y Pasado. Revista de Historia, núm.16, Juliol- Desembre de 2003.

BESTARD, J. *Parentesco y modernidad*. Barcelona: ed. Paidós, 1998.

CHACÓN JIMÉNEZ, F. I HERNÁNDEZ FRANCO, J. (Eds). *Poder, familia y consanguinidad en la España del Antiguo Régimen*. Barcelona: ed. Anthropos, 1992.

DUPÂQUIER, J. *Une grande enquête sur la mobilité géographique et sociale aux XIXe et XXe siècles*. Population (edició francesa), núm.6, Novembre- Desembre de 1981, p. 1164-1167.

GARRABOU, R. *La crisis agraria de fines del siglo XIX*. Barcelona: ed. Crítica, 1988.

GIRALT RAVENTÓS, E. *Història agrària dels Països Catalans. Segles XIX-XX*. Barcelona: ed. Fundació Catalana per la Recerca i la Innovació [etc.], 2006

GONZÁLEZ ECHEVARRÍA, A. , SAN ROMÁN, T. I VALDÉS R. *Tres escritos introductorios al estudio del parentesco y una bibliografía general*. Bellaterra: ed. Servei de publicacions de la Universitat Autònoma de Barcelona, 1986.

GOODY, J. *La familia europea: ensayo histórico-antropológico*. Barcelona: ed. Crítica, 2001.

IGLÉSIES, J. *La crisi agrària de 1879/1900: la fil-loxera a Catalunya*. Barcelona: ed. Edicions 62, 1968.

JIMENO CORONADO, J. *Endogamia y pobreza en la Diócesis de Ciudad Real*. Cuadernos de Estudios Manchegos, núm. 25-26, 2003, p.363-370.

LLOBET MASACHS, S. *El matrimoni i les cases pairals de La Selva a l'Antic Règim*. Quaderns de La Selva, núm.3, 1990.

MALUQUER DE MOTES, J. *Història econòmica de Catalunya. Segles XIX i XX*. Barcelona: ed. Edicions de la Universitat Oberta de Catalunya: Proa, 1998.

MERZARIO, R. *Il paese stretto. Strategie matrimoniali nella diocesi di como secoli XVI- XVIII*. Torino: ed. Gioulio Einaudi, 1981.

NADAL, J. *Bautismos, desposorios y entierros: estudios de historia demográfica*. Barcelona: ed. Ariel, 1992.

PEINADO RODRÍGUEZ, M. *Iglesia y matrimonio en el siglo XIX: una aproximación en Bélmez de la Moraleda*. SUMUNTÁN, revista de estudios sobre Sierra Mágina, núm.17, 2002.

ROS NAVARRO, C. *Les estratègies familiars i la mobilitat social dels menestrals a Catalunya: segles XVII-XIX. El cas de Mataró*. Barcelona: ed. Institut Universitari d'Història Jaume Vicens Vives i Universitat Pompeu Fabra, 2003.

VIADER, F. [edició a cura de RICARD GARCIA i PERE GIFRE]. *127 genealogies de Fernando Viader: la memòria familiar dels propietaris gironins*. Girona: CCG edicions [etc.], 2004.

## Annex

### *Quadre 1*

#### *Graus d'impediment en els expedients matrimonials d'impediment del Bisbat de Girona al 1896*<sup>36</sup>

<b>Grau impediment</b>	<b>Nº Dispenses</b>
quart grau simple de consanguinitat	24
tercer grau simple de consanguinitat	17
tercer amb quart grau simple de consanguinitat	13
segon grau simple de consanguinitat	7
primer grau simple d'afinitat	7
segon amb tercer grau simple de consanguinitat	5
primer grau simple d'afinitat i cognició espiritual	5
segon grau simple d'afinitat	4
quart grau simple d'afinitat	3
tercer grau simple d'afinitat	2
segon amb tercer grau simple d'afinitat	2
tercer i tercer amb quart grau simple de consanguinitat	1
tercer grau doble de consanguinitat	1
tercer amb quart grau simple d'afinitat	1
segon grau simple de consanguinitat amb segon grau simple d'afinitat	1
segon amb tercer, tercer i tercer amb quart grau de consanguinitat	1
segon amb tercer grau doble de consanguinitat	1
segon amb tercer grau de consanguinitat i segon i tercer grau d'afinitat	1
segon amb quart grau simple de consanguinitat	1
primer amb tercer grau simple d'afinitat	1
primer amb segon grau simple de consanguinitat	1
primer amb segon grau simple d'afinitat i cognició espiritual	1
primer amb segon grau simple d'afinitat	1

<sup>36</sup> Font: Arxiu Diocesà de Girona, Cúria i Vicariat General, Matrimonis, Dispenses d'impediment, any 1896. Es representa el grau d'impediment de cada una de les dispenses. Així, aquelles dispenses que en tenen varis es representen amb tots els graus. Per exemple:

el segon amb tercer, tercer i tercer amb quart grau simple de consanguinitat. Al tractar-se d'una sola dispensa es representa en la taula amb tots els impediments que conté: el segon amb tercer grau simple de consanguinitat, el tercer grau simple de consanguinitat i el tercer amb quart grau simple de consanguinitat.

***Quadre n'2***  
**Matrimonis celebrats al 1896 a la parròquia de Banyoles<sup>37</sup>**

<b>Data d'execució</b>	<b>Data del casament</b>	<b>Tipus de dispensa matrimonial</b>
	1896-01-04	dispensa de proclames
1896-01-28	1896-01-30	dispensa de proclames
	1896-02-06	
1896-02-06	1896-02-08	dispensa de proclames
1896-02-12	1896-02-15	dispensa de proclames
1896-02-11	1896-02-15	dispensa de proclames
	1896-02-15	
1896-02-12	1896-02-15	dispensa de proclames
1896-02-13	1896-02-15	dispensa de proclames
1896-02-25	1896-02-26	dispensa de proclames
1896-03-05	1896-03-07	dispensa de proclames
1896-03-06	1896-03-07	dispensa d'impediment de quart grau simple de consanguinitat
1896-03-26	1896-03-28	dispensa de proclames
1896-04-09	1896-04-11	dispensa de proclames
1896-04-08	1896-04-11	dispensa de proclames
	1896-04-23	
1896-04-21	1896-04-23	dispensa de proclames
1896-04-23	1896-04-25	dispensa de proclames
1896-04-21	1896-04-25	dispensa de proclames
1896-04-22	1896-04-27	dispensa de proclames
1896-05-12	1896-05-16	dispensa de proclames

<sup>37</sup> Font: Arxiu Diocesà de Girona, Cúria i Vicariat General, Matrimonis, Arxius parroquials de Banyoles i Malgrat de Mar, any 1896.

1896-05-22	1896-05-23	dispensa de proclames
	1896-05-30	
1896-06-15	1896-06-18	dispensa de proclames
	1896-08-08	dispensa de proclames
	1896-08-20	dispensa de proclames
	1896-08-22	dispensa de proclames
	1896-08-27	dispensa de proclames
	1896-09-26	dispensa de proclames
	1896-10-02	dispensa de proclames
	1896-10-15	dispensa de proclames
	1896-10-22	dispensa de proclames
	1896-10-24	dispensa de proclames
	1896-12-05	
1896-12-19	1896-12-22	dispensa d'impediment de primer amb segon grau simple d'afinitat
	1896-12-23	dispensa de proclames
	1896-12-24	
	1896-12-24	dispensa de proclames

**Quadre n'3****Matrimonis celebrats al 1896 a la parròquia de Malgrat de Mar<sup>38</sup>**

<b>Data d'execució</b>	<b>Data Casament</b>	<b>Tipus de dispensa matrimonial</b>
1896-01-26	1896-01-29	dispensa de proclames
1896-01-29	1896-02-01	dispensa de proclames
1896-02-12	1896-02-15	dispensa de proclames
	1896-02-17	
1896-03-12	1896-03-18	dispensa d'impediment de quart grau simple de consanguinitat
	1896-04-06	
	1896-06-03	
	1896-08-15	dispensa de proclames
	1896-09-02	dispensa de proclames
	1896-09-02	dispensa de proclames
	1896-09-21	dispensa de proclames
	1896-09-24	dispensa de proclames
	1896-10-10	dispensa de proclames
	1896-11-14	
1896-11-05	1896-11-14	Dispensa d'impediment de tercer grau simple de consanguinitat
	1896-11-25	
	1896-12-05	dispensa de proclames
1896-12-10	1896-12-12	dispensa d'impediment de primer grau simple d'afinitat

<sup>38</sup> Font: Arxiu Diocesà de Girona, Cúria i Vicariat General, Matrimonis, Arxius parroquials de Banyoles i Malgrat de Mar, any 1896.

1896-12-22	1896-12-24	dispensa d'impediment de segon grau simple d'afinitat
	1896-12-24	dispensa de proclames

**Quadre n°4**

**Poblacions de residència dels sol·licitants de dispenses matrimonials<sup>39</sup>**

Nombre sol·licitants	Població de residència
10	Malgrat de Mar
7	Llagostera
6	Arenys de Munt
6	Figueres
6	Llançà
6	Torroella de Montgrí
5	Calella
4	Arenys de Mar
4	Banyoles
4	Caldes de Malavella
4	Camprodon
4	Canet de Mar
4	Cornellà del Terri
4	La Vall de Bianya
4	L'Escala
4	Pals
4	Port de la Selva
4	Roses
4	Sant Feliu de Guíxols
4	Santa Coloma de Farners
3	Cantallops
3	Lloret de Mar
3	Sant Pere Pescador
2	Arbúcies
2	Barcelona

<sup>39</sup> Font: Arxiu Diocesà de Girona, Cúria i Vicariat General, Matrimonis, Dispenses d'impediment, any 1896.



2	Blanes
2	Brunyola
2	Cabanes
2	Calonge
2	Capmany
2	Cassà de la Selva
2	Corçà
2	Crespià
2	Cruïlles, Monells i Sant Sadurní
2	Girona
2	Hostalric
2	La Bisbal d'Empordà
2	La Vall d'en Bas
2	Maçanet de Cabrenys
2	Montagut i Oix
2	Palafrugell
2	Pineda de Mar
2	Pont de Molins
2	Pontós
2	Portbou
2	Salt
2	Sant Cebrià de Vallalta
2	Sant Climent Sescebes
2	Sant Jaume de Llierca
2	Sant Joan les Fonts
2	Sant Jordi Desvalls
2	Sant Miquel de Colera
2	Sant Pol de Mar
2	Santa Cristina d'Aro
2	Sarrià de Ter
2	Sils
2	Vilabertran
2	Vilafant
2	Vilallonga
2	Vilatenim
1	Albanyà
1	Bellcaire d'Empordà

1	Cabanelles
1	Espolla
1	Garriguella
1	Granollers del Vallès
1	L'Armentera
1	Massanes
1	Peralada
1	Perpinyà
1	Riudarenes
1	Riudaura
1	Sant Martí de Llémèna
1	Sant Martí de Provençals
1	Santa Pau
1	Siurana d'Empordà
1	Terrades
1	Ventalló
1	Verges
1	Viladamat
1	Vilademuls

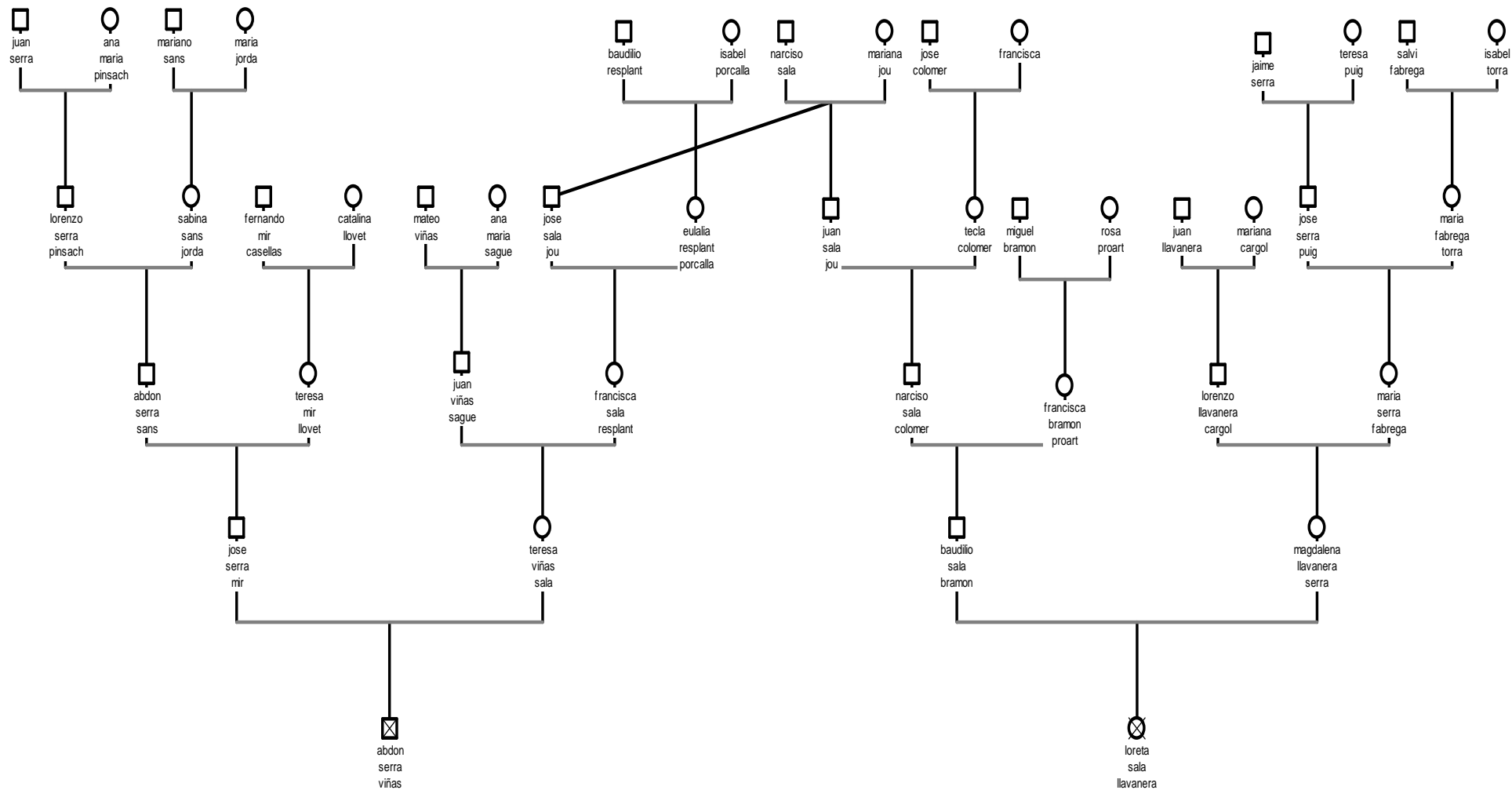
*Quadre n'5*

*Professions per categories de parentiu<sup>40</sup>*

Professió	Pares	Avis	Besavis	Tresavis	Total
Treballador	3	14	36	40	93
Traginer		1	3	2	6
Tintorer		1			1
Teixidor		2	1	2	5
Taverner					0
Taper		3	4	3	10
Sastre	1	2	2	1	6
Sabater		2	1	2	5
Rajoler		2	4	1	7
Propietari	1	2			3
Pintor		1	1		2
Pescador	2	3	7	15	27
Paraire			2	1	3
Pastor			1	1	2
Parcer	2	1	2		5
Paleta	1				1
Pagès	4	21	40	49	114
Moliner				5	5
Metge		1			1
Menestral		2	2	3	7
Mariner		4	10	3	17
Jornaler	3	6	7	8	24
Fuster	1	1	7	5	14
Fornier		1			1
Flequer		1	1		2
Ferrer	1				1
Farmacèutic				3	3
Droguer	1				1
Doctor en medicina			1		1
Adober	1				1
Comerciant		2	1	2	5
Cirurgià				1	1
Manyà			1		1

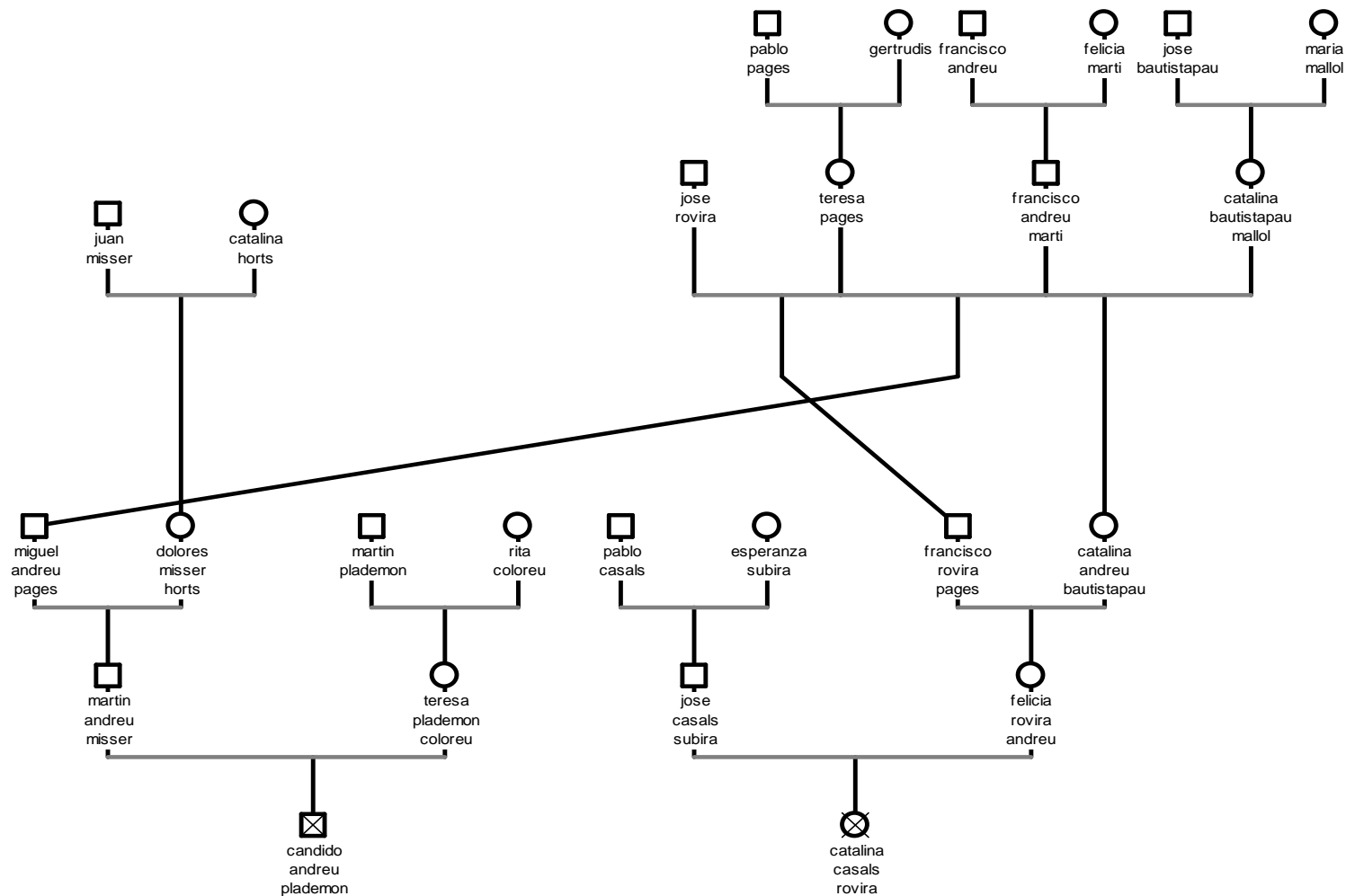
<sup>40</sup> Font: Arxiu Diocesà de Girona, Cúria i Vicariat General, Matrimonis, Dispenses d'impediment, any 1896.

### Quart grau simple de consanguinitat<sup>41</sup>



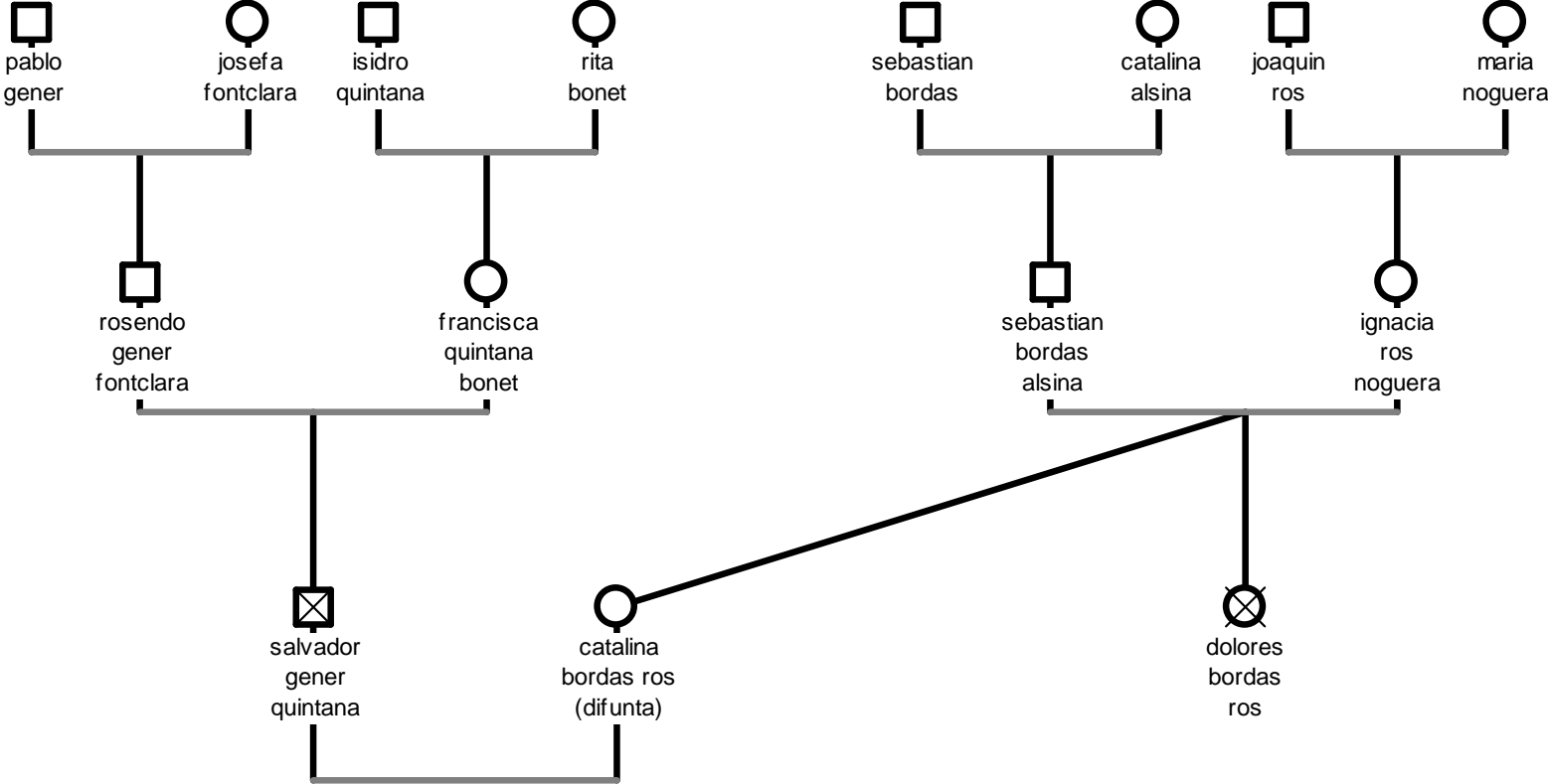
<sup>41</sup> Font: Arxiu Diocesà de Girona, Cúria i Vicariat General, Matrimonis, Dispenses d'impediment, any 1896.

**Tercer grau doble de consanguinitat<sup>42</sup>**



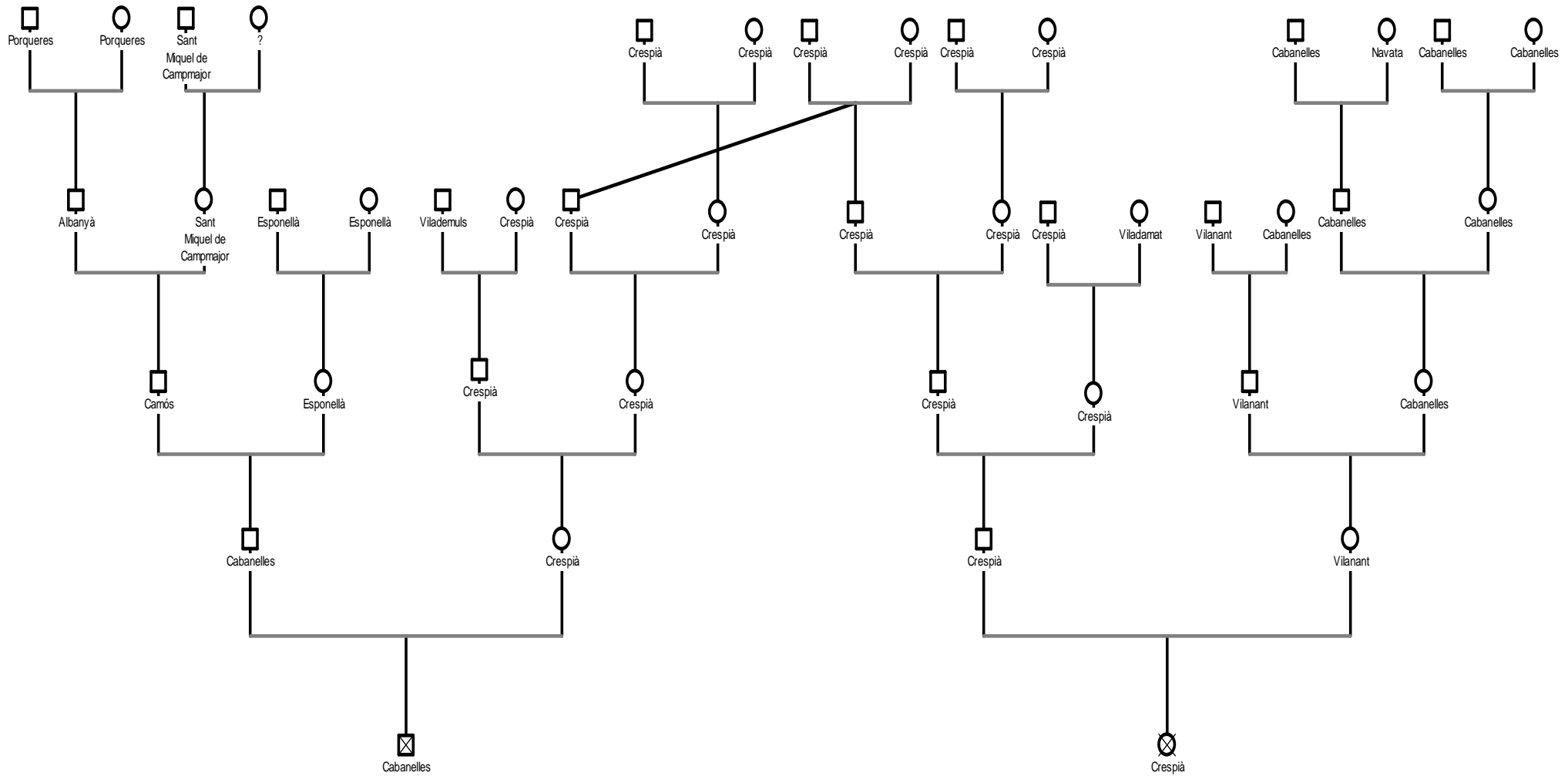
<sup>42</sup> Font: Arxiu Diocesà de Girona, Cúria i Vicariat General, Matrimonis, Dispenses d'impediment, any 1896.

Primer grau simple d'afinitat<sup>43</sup>



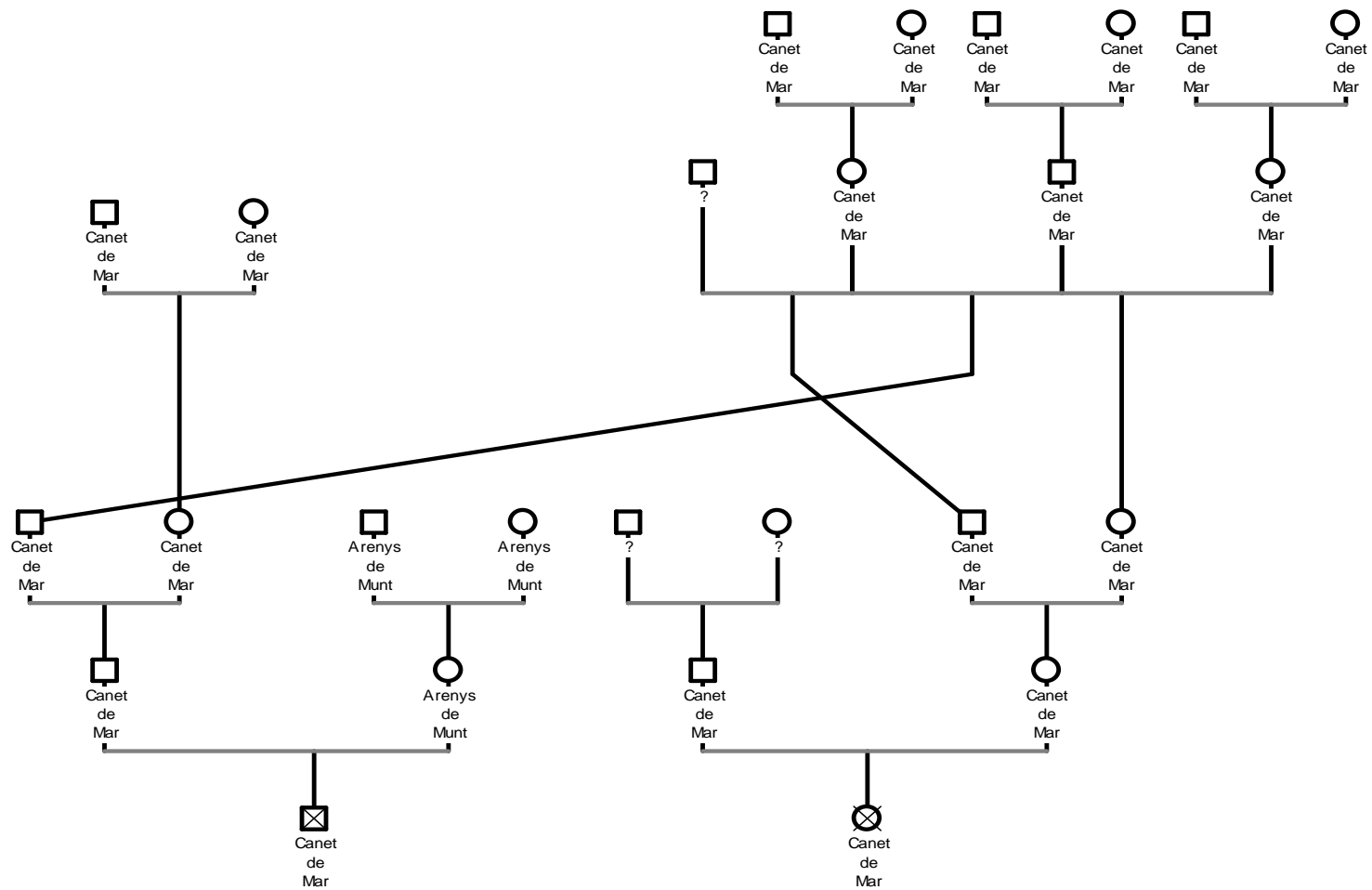
<sup>43</sup> Font: Arxiu Diocesà de Girona, Cúria i Vicariat General, Matrimonis, Dispenses d'impediment, any 1896.

**Quart grau simple de consanguinitat<sup>44</sup>**



<sup>44</sup> Font: Arxiu Diocesà de Girona, Cúria i Vicariat General, Matrimonis, Dispenses d'impediment, any 1896.

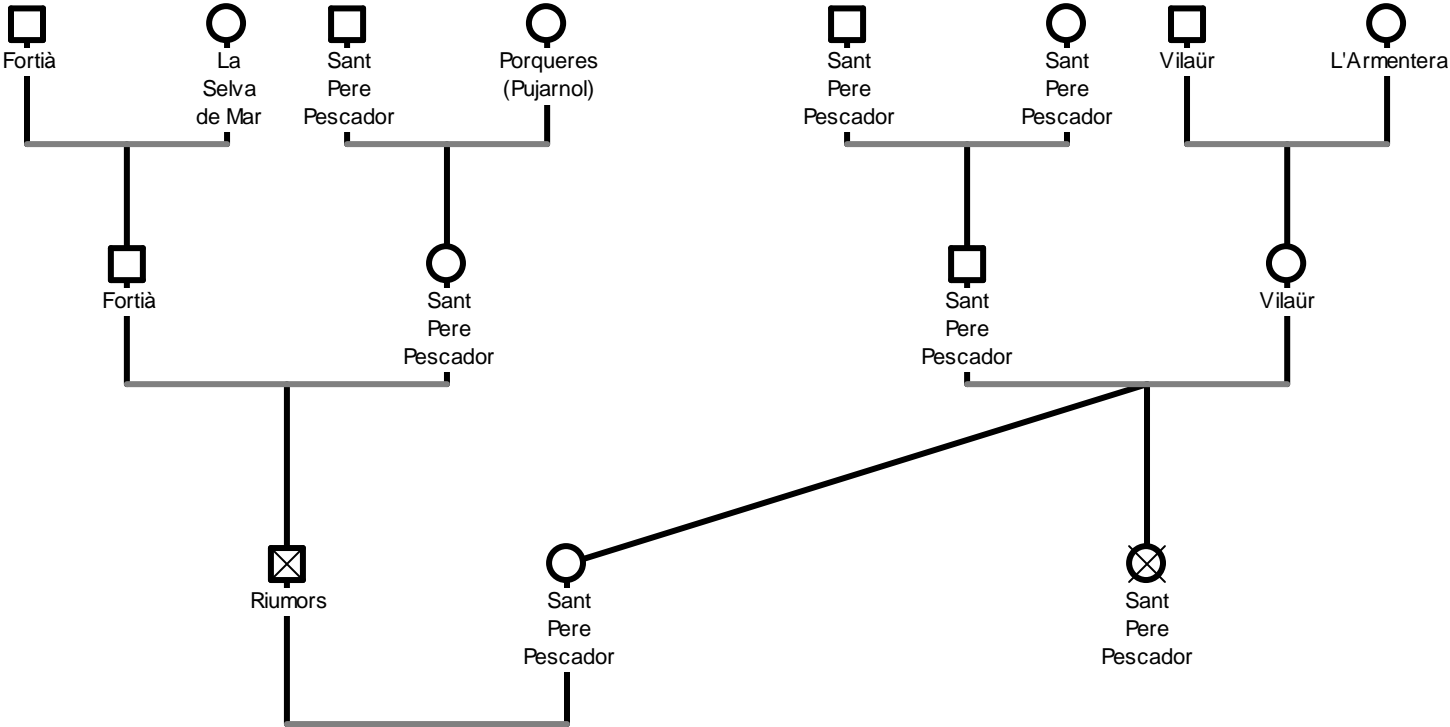
**Tercer grau doble de consanguinitat<sup>45</sup>**



<sup>45</sup> Font: Arxiu Diocesà de Girona, Cúria i Vicariat General, Matrimonis, Dispenses d'impediment, any 1896.



Primer grau simple d'afinitat<sup>46</sup>



<sup>46</sup> Font: Arxiu Diocesà de Girona, Cúria i Vicariat General, Matrimonis, Dispenses d'impediment, any 1896.

**Mobilitat geogràfica d'oradors i oradores**<sup>47</sup>



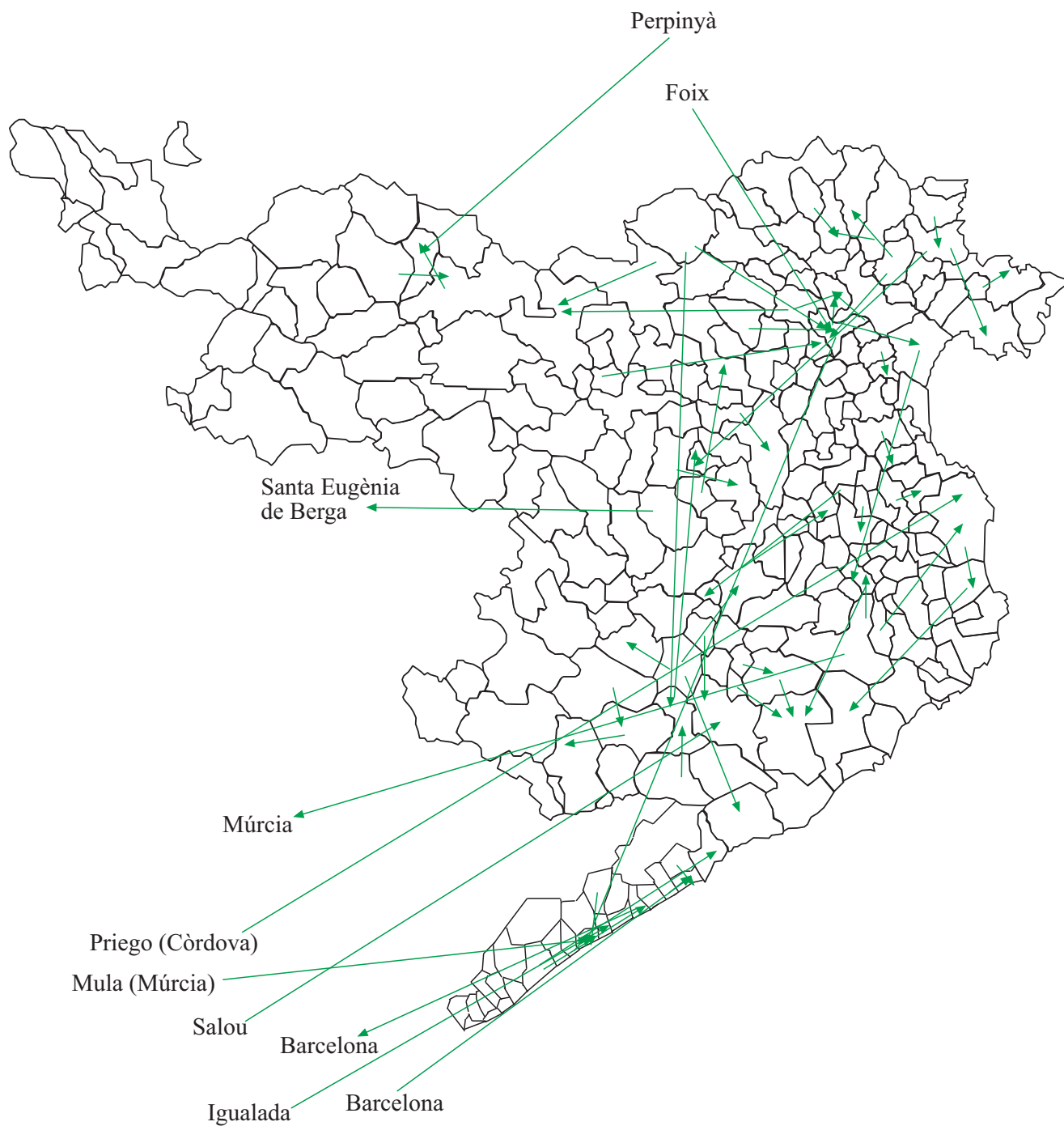
<sup>47</sup> Font: Arxiu Diocesà de Girona, Cúria i Vicariat General, Matrimonis, Dispenses d'impediment, any 1896.

**Mobilitat geogràfica sol·licitants- pares sol·licitants**<sup>48</sup>



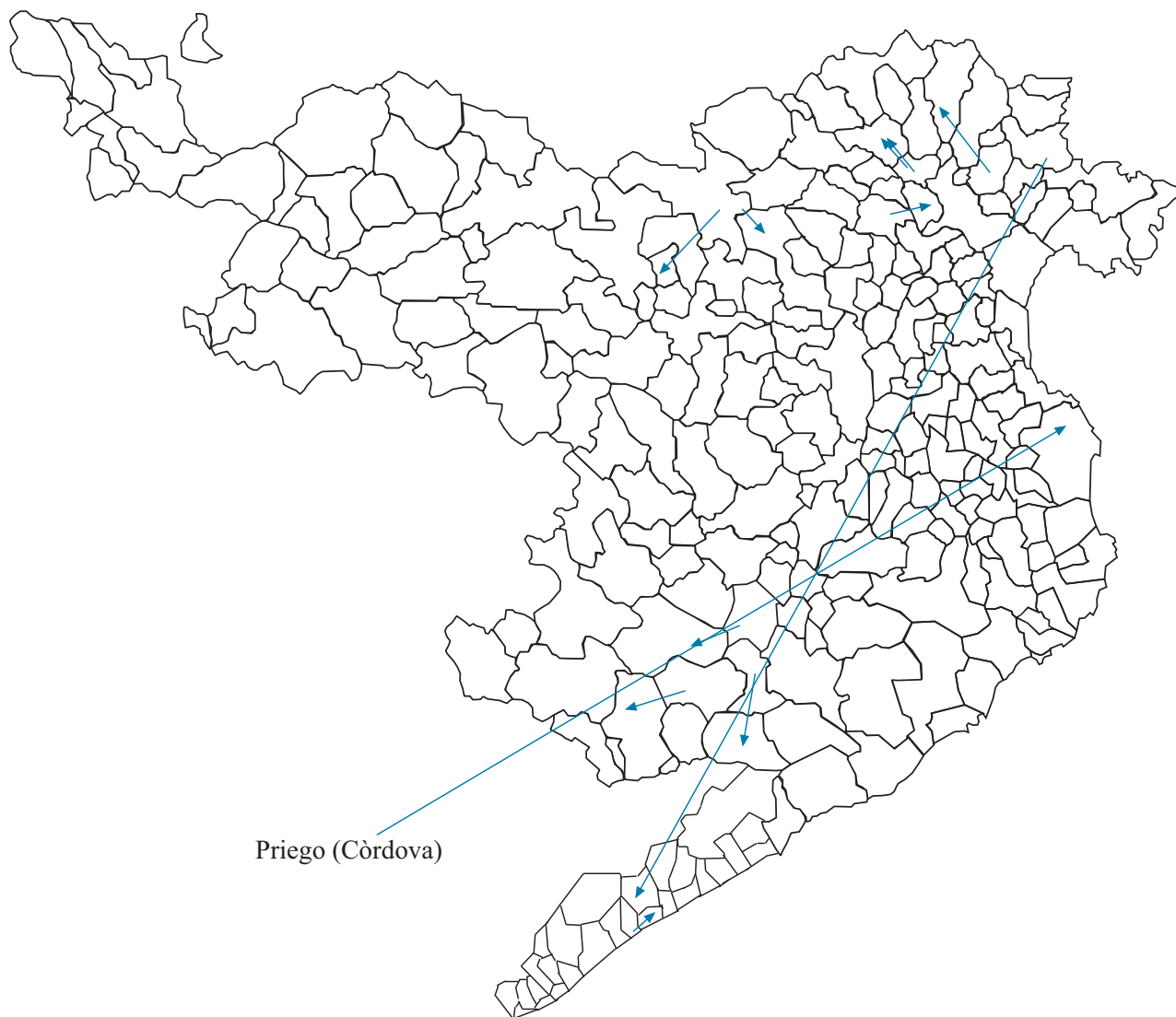
<sup>48</sup> Font: Arxiu Diocesà de Girona, Cúria i Vicariat General, Matrimonis, Dispenses d'impediment, any 1896.

**Mobilitat geogràfica pares sol·licitants- avis sol·licitants<sup>49</sup>**



<sup>49</sup> Font: Arxiu Diocesà de Girona, Cúria i Vicariat General, Matrimonis, Dispenses d'impediment, any 1896.

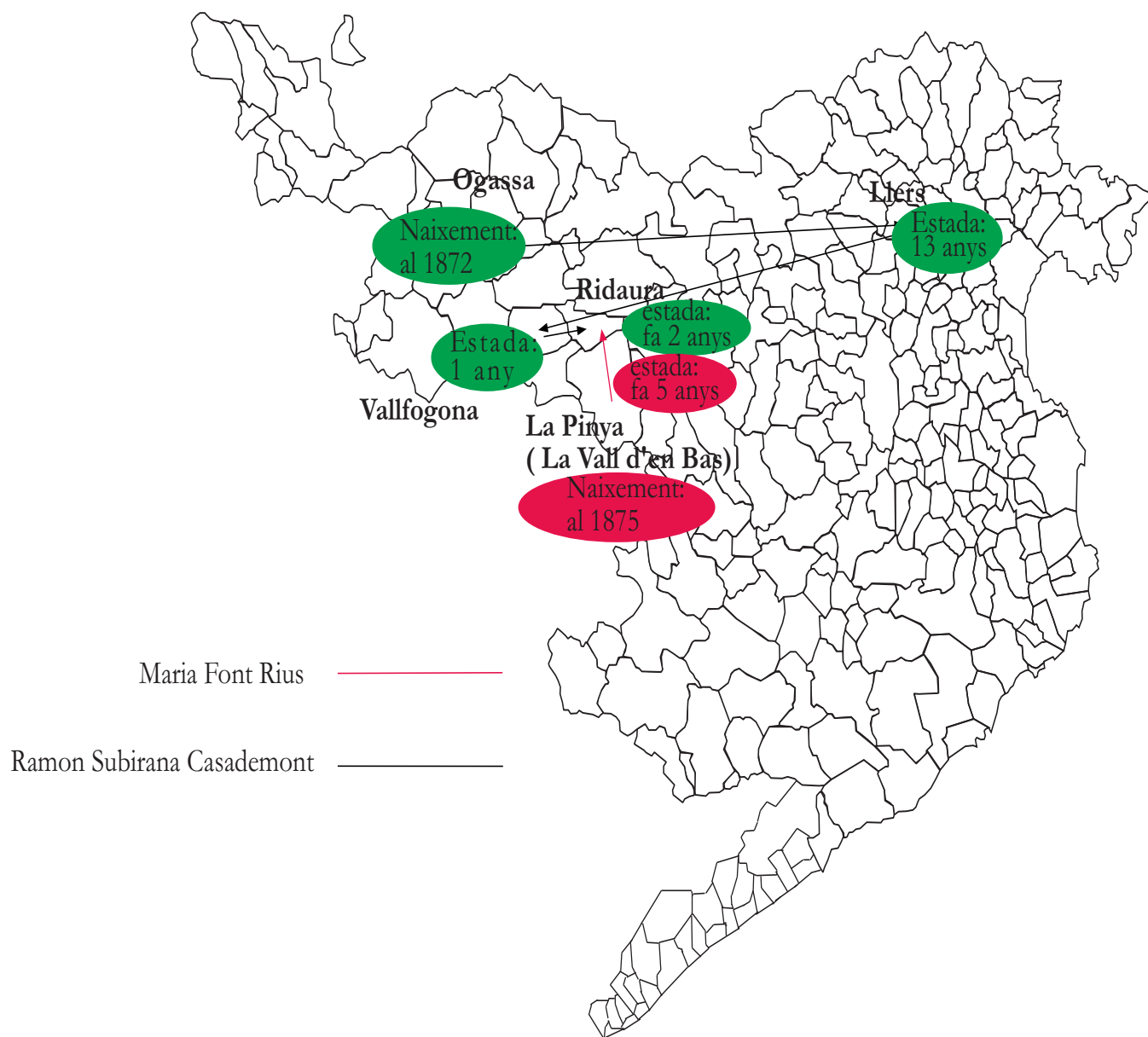
**Mobilitat geogràfica avis sol·licitants- besavis sol·licitants**<sup>50</sup>



---

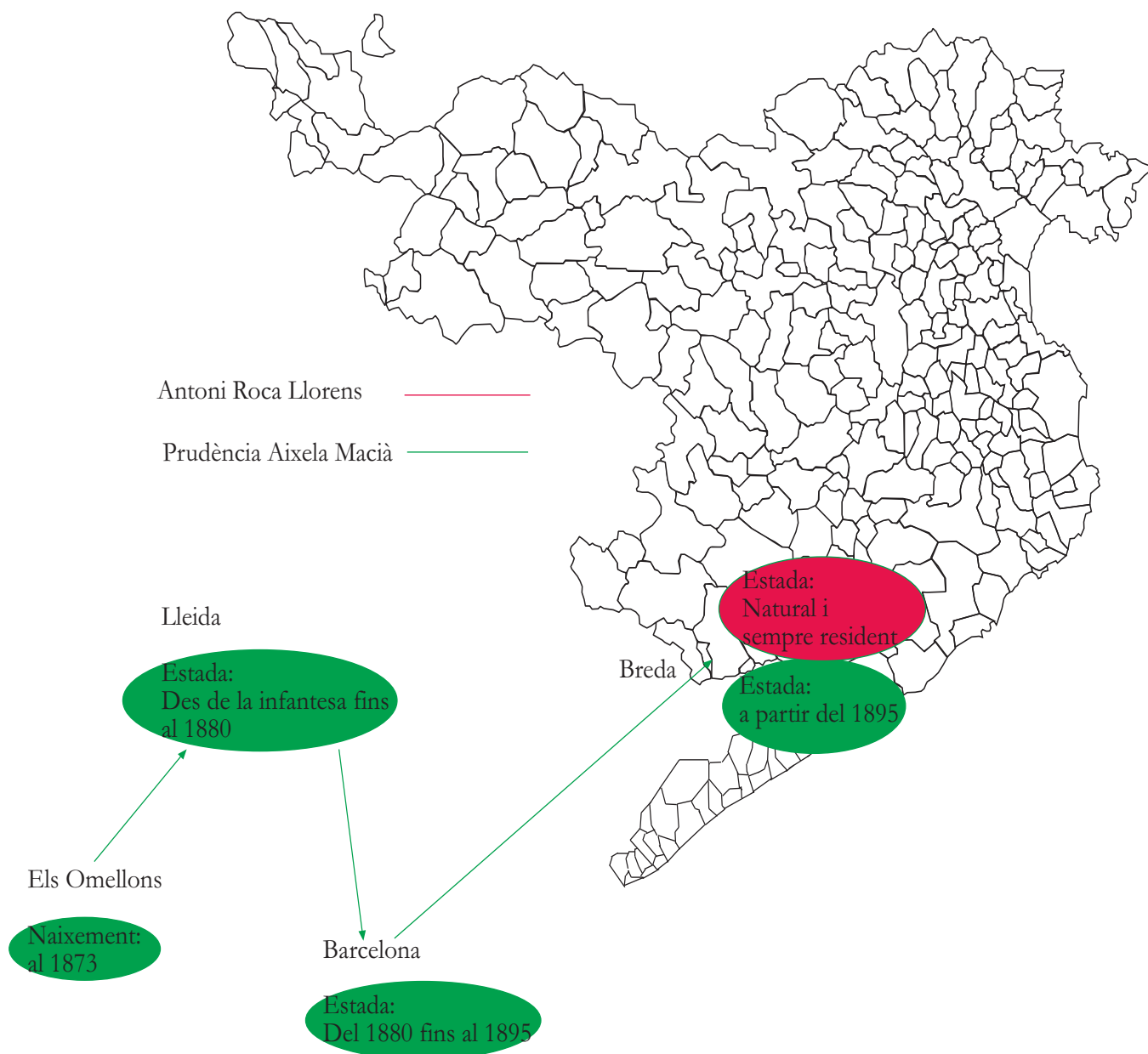
<sup>50</sup> Font: Arxiu Diocesà de Girona, Cúria i Vicariat General, Matrimonis, Dispenses d'impediment, any 1896.

**Exemple de mobilitat geogràfica de sol·licitants de dispenses de proclames<sup>51</sup>**



<sup>51</sup> Font: Arxiu Diocesà de Girona, Cúria i Vicariat General, Matrimonis, Dispenses de proclames, any 1896.

**Exemple de mobilitat geogràfica de sol·licitants de dispenses de proclames**<sup>52</sup>



<sup>52</sup> Font: Arxiu Diocesà de Girona, Cúria i Vicariat General, Matrimonis, Dispenses de proclames, any 1896.