

# la campanya d'excavacions del 1975, a Serinyà

## Els antecedents

Des de que l'any 1887, en una pedrera de Mata, fou trobada la famosa mandíbula neandertaliana de Banyoles, (la qual, segons els últims estudis té moltes probabilitats d'ésser preneandertaliana) (1), la comarca de Banyoles quedava incorporada a la bibliografia prehistòrica, tot just en els seus començaments.

El 1866 Josep Catà havia descobert la Bora Gran d'En Carreres a Serinyà, en la qual va fer excavacions Pere Alsius, farmacèutic de Banyoles i constant col·laborador a la «Revista de Gerona». Fruit d'aquestes excavacions és la col·lecció Alsius, avui en part al Museu Arqueològic de Banyoles. El 1907, Josep Bosoms començava la seva col·lecció de materials de la Bora Gran i de la Cova dels Encantats de Serinyà, avui al Museu de Girona. De 1930 a 1935, el Dr. Corominas garbellaria les terres deixades per aquests

excavadors, recollint molts milers de sílex, quasi tots microlítics (2). Els anys 40 són de gran activitat a Serinyà. El Dr. Pericot excava la Bora Gran i la Cova dels Encantats, alhora que el Dr. Corominas ho fa al Reclau Viver i a Mollet, i tot això queda reflexat en un gran nombre de publicacions (3).

---

(1) LUMLEY, Marie Antoinette de. — «La mandíbula de Bañolas». — Ampurias 32-33, pp. 1-92.

(2) PERICOT, L. y MALUQUER DE MOTES, J. — «La colección Bosóms». ; Materiales Prehist. de Serinyà, II. — Zaragoza, 1951, 73 pàg. 38 fig. IX làm.

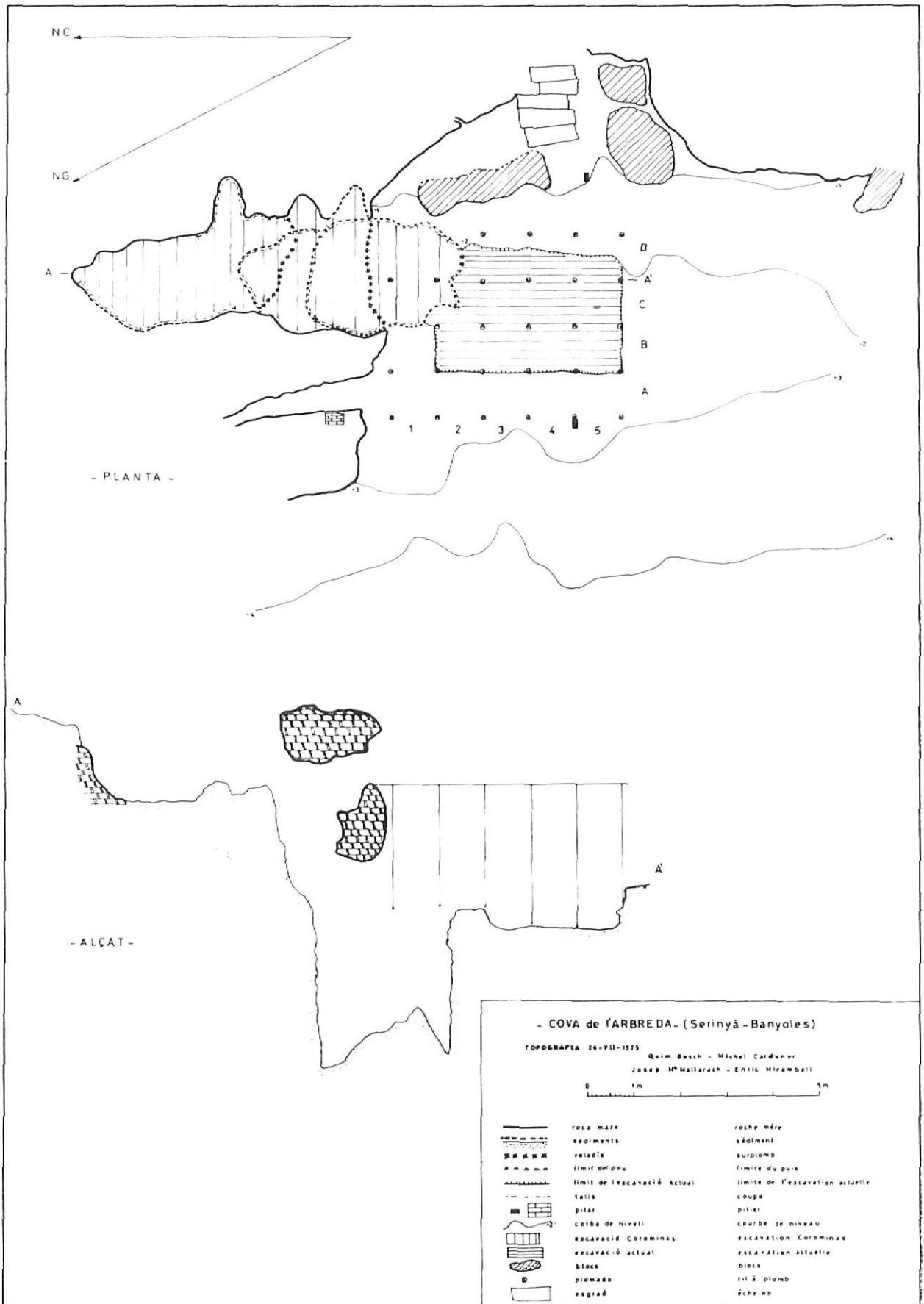
COROMINAS, J. M. — «La colección Corominas de la Bora Gran»; Materiales Prehist. de Serinyà, III. — Zaragoza, 1949; p. 65; 46 fig.

(3) COROMINAS, J. M. — «La cueva del Reclau-Viver de Serinyà»; A.I.E.G., 1946; pp. 209-223; 6 fig.

COROMINAS, J. M. — «El Mesolítico de la Cueva d'En Mollet de Serinyà. — A.I.E.G. III, pp. 89-98, 6 fig.

PERICOT, L. — «Exploraciones arqueológicas en Serinyà (Gerona). — Pirineos, I; pp. 89-95; Jaca, 1945.

PERICOT, L. — «Estado actual de la investigación prehistórica en la Provincia de Gerona.»— A.I.E.G. II; pp. 154-173; Gerona, 1947.



Després d'aquesta etapa feia alguns anys que no es començava cap excavació a Serinyà. El nou impuls li va venir amb motiu d'un curset de Prehistòria que es va donar a Banyoles, dirigit pel Dr. Corominas, on es posava de manifest l'interès que a la Província de Girona hi havia per les qüestions arqueològiques. Mentrestant, els materials de Serinyà s'incorporaven plenament a les grans síntesi de prehistòria i els treballs del Dr. Lumley donaven una nova òptica al Paleolític de la Província de Girona al fer-lo envellir en molts mil·lennis (4).

Les novetats també s'anaven succeint: el Sr. Josep Canal descobria Paleolític Inferior a les terrasses del riu Ter (Puig d'en Roca) i d'altres estacions de superfície; el Sr. Vert i el Sr. Geli trobaven al Cau del Duc de Torroella de Montgrí, considerat com ja exhaurit, peces interessantíssimes, potser del final del Paleolític Inferior; el Dr. Corominas reemprenia excavacions a Serinyà i l'Eudald Carbonell treballava al Tuc de Fustenyà de Ribes de Freser, alhora que el Dr. Oliva ho supervisava tot i seguia descobrint jaciment epipaleolític, junt amb el senyor Riuró, per la zona de Sant Aniol de Finestres.

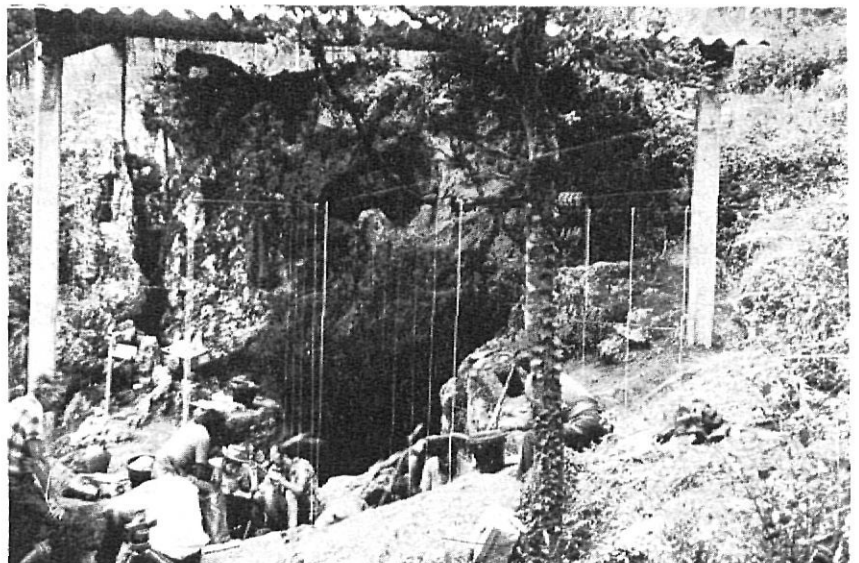
#### La Cova d'en Pau i la Cova de l'Arbreda

Fruit de l'activitat del Dr. Corominas, del Centre d'Estudis Comarcals de Banyoles, i de membres de l'Associació Arqueològica fou la revalorització d'aquestes coves, a les quals cal afegir la de Mollet III, totes a tocar la del

Reclau - Viver i la de Mollet I. Ja els dies 2 i 3 de maig del 1947 el Dr. Corominas havia començat a excavar l'Arbreda, però la cata aviat va ésser abandonada. Ara, el 4 de desembre del 1972, es reemprenia amb molta més fortuna. En acabar, a l'abril del 1973, i sempre trobant materials, s'havia obert un pou del fons del qual al nivell 0 hi havia una estratigrafia de 9 metres. Els materials anaven des dels enterraments eneolític dels nivells superiors fins al Paleolític Mitjà del fons del pou, aquest d'una riquesa increïble. Tot plegat, una seqüència estratigràfica de potser cent mil anys. Al mateix temps s'excavava la Cova d'en Pau, que presenta unes característiques en tot semblants a les de l'Arbreda, però on només es van aprofundir uns 4 ó 5 metres, aturant-se just on començaven a sortir els rics estrats del Paleolític Mitjà. A Mollet III es va excavar la cavitat Nord i la Sud, deixant un testimoni al mig, fins arribar a la roca mare. Tot això va comportar l'acumulació d'una gran quantitat de materials, l'estudi dels quals portaria anys de feina a una sola persona. Calia, doncs, canviar de sistema i trobar un equip que ajudés al Dr. Corominas en aquesta tasca, i més al tenir en compte que el conjunt de coves del Reclau-Viver s'havia revelat com uns dels primers d'Europa.

Al tractar-se dels jaciments paleolític més importants de Catalunya, i que es podien veure amenaçats per les urbanitzacions que es començaven a desenvolupar per la zona, es van començar les gestions per tal de que els adquirís la Diputació Provincial, única solució per salvaguardar aquest patrimoni. El Sr. Xuclà, President de la Corporació, i el Sr. Tarrés, Ponent de Cultura, es van adonar perfectament d'aquesta necessitat i van aconseguir la seva compra i els mitjans necessaris per protegir els terrenys d'excavadors furtius i busca-tresors. Els plans

(4) LUMLEY, H de. — «Le Paléolithique Inférieur et Moyen du Midi Méditerranéen dans son cadre géologique». — Tome II C.R.N.S.; Paris, 1971; pp. 319-328; 4 fig.



La Cova de l'Arbreda.  
Un moment dels treballs.

de la Diputació eren més ambiciosos però que no pas continuar unes excavacions i obtenir uns materials per col·locar en unes vitrines. Volia un estudi complet dels jaciments, tant dels antics com dels que estaven en curs d'excavació, i unes excavacions amb totes les possibilitats que la ciència avui permet. Però això era una tasca que ja hem dit que no podia pas fer un home sol, ni que fos de l'experiència del Dr. Corominas.

### L'organització de la campanya d'excavacions

Durant tot l'hivern 74-75, el Sr. Tarrés, amb la col·laboració del Servei d'Investigacions Arqueològiques, de l'Associació Arqueològica de la Província i del Centre d'Estudis Comarcals de Banyoles, va anar cuidant el projecte. Vam entrar en contacte amb el Prof. Lumley, conegut paleolitista francès, que ja havia estudiat i publicat alguns dels materials de les antigues excavacions. Aquest va visitar els jaciments per veure les últimes novetats, i tot seguit es confeccionava un programa de treball que bàsicament consistia en una col·laboració entre l'equip del Prof. Lumley, de la Universitat de Marsella i Montpellier, la Universitat Autònoma de Barcelona i les entitats abans anomenades, sota el patrocini de la Excm. Diputació Provincial de Girona. El Dr. Henry de Lumley i el Dr. Eduard Ripoll, també conegut paleolitista, Director del Museu Arqueològic de la Diputació de Barcelona, en serien els directors.

Pel març ja es van agafar les primeres mostres de terres per l'anàlisi palinològica, que demostrarien que l'Arbreda era molt rica en pol·len fòssil; això era un incentiu més pels treballs que anaven a començar. Un cop decidit que les excavacions serien del 20 de juny al 30 de juliol, el Servei d'Investigacions Arqueològi-

ques es va fer càrrec de preparar materials, allotjament i manutenció, i de dirigir els treballs preliminars de neteja dels terrenys i de les coves, amb la col·locació de les instal·lacions bàsiques, alhora que es confeccionava la llista de professionals i estudiants que desinteressadament formarien part de l'equip d'excavadors (5).

### Els treballs durant la campanya

Bàsicament van ésser: a) començar una nova excavació a l'Arbreda; b) agafar mostres de terres dels talls de les excavacions anteriors per l'anàlisi sedimentològica i palinològica; c) dibuixar totes les seccions que quedaven d'aquestes primeres excavacions a l'Arbreda, Pau, Mollet I i Mollet III; d) dibuixar la topografia de les diverses coves.

#### A) L'excavació

Es va començar netejant tota la zona de l'Arbreda que pensàvem excavar, garbellant ja les terres, alhora que es refeia i tornava a tensar la quadrícula de filferro, instal·lada al 1973 per un equip que dirigia la Srta. Aurora Martín, que

- (5) A més dels directors, formaven l'equip excavador: J. Bagué, E. Carbonell, E. Vives, E. i M. Canal, R. Marcet, M. Cardener, M.<sup>a</sup> R. Merle des Isles, N. Culí, J. Just, P. Boutié, J. Noguer, C. Lorencio, J. Estévez, M.<sup>a</sup> A. Vila, M.<sup>a</sup> A. Subils, J. Maroto, M.<sup>a</sup> Capelles, A.<sup>a</sup> M.<sup>a</sup> Vergés, F. Pellicer, G. Alcalde, F. Moïset, N. Denis, J. Collina, N. Soler, i, més esporàdicament, J. Hereu, I. Antoine, E. Mirambell, J. Bosch, J. M.<sup>a</sup> Mallerach, M. Aizpurua, P. Pont.



*L'Arbreda. - El primer nivell de grans blocs.*

va fer una curta excavació als nivells superiors del mateix lloc on ara reemprenien els treballs. Aquesta quadrícula està col·locada al nivell 0 del Dr. Corominas, per sobre dels nostres caps, uns 2 metres i mig més amunt del lloc on començàvem les excavacions, i del vèrtex dels metres quadrats que marcava hi penjaven tothora els fils plomats que senyalaven la correcta separació del terreny d'excavació. Aquesta zona queda situada al Sud del pou de l'excavació del Doctor Corominas, ben bé al costat, de tal manera que al anar baixant n'ampliàvem la seva àrea. Per tal de conservar l'anterior denominació, designem els quadres de metre quadrat en què dividíem l'excavació, amb una lletra i un número. Dividida la coordenada Est-Oest en metres anomenats A, B, C, D, i la Nord-Sud en 1, 2, 3, 4 i 5, comencem a excavar B3, B4, B5, C3, C4, C5, D3, D4 i D5. Tres quadres més, B2, C2 i D2 queden ben bé al costat del pou ja excavat, el qual fins i tot els retalla, i els primers dies no els vam tocar, ja que eren el suport de la secció Sud de la cata anterior, i calia que aquesta fós dibuixada abans de retirar-ne les terres.

Amb aquesta disposició, al anar baixant sempre teníem el punt de referència de l'excavació anterior per saber el que podria sortir, alhora que pels costats Sud, Est i Oest deixàvem tres boniques seccions a plom, que serien el testimoni de la nostra excavació i que permetrien, si mai calia, fer-hi datacions o treure'n mostres de terra. El dibuix de les seccions Est i Oest es podria afegir més tard al de les igualment orientades de la cata anterior, amb la qual cosa tindriem una estratigrafia completíssima. A més d'aquestes seccions que queden in situ, cal també en una moderna excavació anar dibuixant totes les altres que es van destruint a mida que es baixa. En el sistema correntment emprat pel Prof. Lumley es dibuixen les seccions cada metre quadrat, tan longitudinals com transversals. En el nostre cas calia dibuixar, ja que desapareixerien, les seccions B/C, C/D, 2/3, 3/4 i 4/5. Això comporta una gran atenció en deixar correctament banquetes entre els quadres que s'excaven i en que ningú aixequi caps, pedra o útil que entri a la secció sense que estigui dibuixat. En Paul Boutié, que s'en cuidava, moltes vegades amb prou feines donava l'abast, tot i dibuixar durant les primeres hores de la tarda, quan tothom triava garbells.

Amb els objectes pintats segons la seva naturalesa, aquestes seccions donen de seguida molta idea del pendent que poden portar els estrats o de la manera com s'ha enfonsat la cova, i permeten excavar sòls d'hàbitat o els mateixos estrats sense tant de perill de tallar-los, si bé sempre hi hauria, com veurem més tard, la possibilitat de restituir-los. Per tal de donar la correcta profunditat de totes les trobades, es va instal·lar un nivell topogràfic dos metres exactes més avall que el nivell 0 del Dr. Corominas. Al començar l'excavació hi havia

ja per quasi tot arreu terres intactes, si bé molt pobres d'objectes (cargols, sílexs, choppers i quarsos). Al cap de dos dies, per tot arreu sortien grans pedres, que no es podien pas moure amb les mans, i que dificultaven en gran manera l'excavació. Abundaven més els petits requills de quars i sílex, i sortien alguns dentalium, petits moluscs marins, per tant estranys a la comarca de Banyoles i portats pel l'home. El Dr. Corominas n'havia trobats molts a les capes inferiors del solutrià del Reclau-Viver. Travessats per un fil, serien un abillament corrent entre els solutrians de Serinyà.

En els quadres B4, C4, D4, B5, C5 i D5 els blocs ja ho tapaven tot. En els altres, potser ja havien sigut retirats anteriorment, ja que el ésser blocs caiguts de la volta de la cova, s'havien estabilitzats amb un fort pendent cap al Sud. Un cop ben nets i fotografiats, els vam anar retirant amb l'ajuda d'un compressor, tot i ordenant-los i guardant-ne els talls en un piló, per si mai els restos fòssils que s'hi troben ens permeten datar la terrassa lacustre de la qual formen part.

Sota els blocs va començar a sortir un sòl molt interessant. El vam poder determinar a tots els quadres, exceptuant B5, C5 i D5, on els blocs eren més profunds que no pas aquest nivell. Consistia en una densa capa de sílexs, quarsos, ossos i dents, que per la seva continuïtat demostrava que no havíem pas anat desencertats al atribuir un pendent Nord-Sud i Est-Oest als estrats. Les peces més significatives n'eren les puntes de tres fulles solutrianes, i sobretot la gran fulla solutriana trobada a D4, la peça més bonica de tota l'excavació, en sílex vermell, de 13x7x2 cm., treballada amb retoc pla i invasor per les dues cares; per ara l'útil més perfecte d'aquest tipus trobat mai a Serinyà. A l'extrem menys apuntat s'insinua un peduncle desviat, tal com és normal en algunes fulles solutrianes de Serinyà, cosa en la qual es basa l'originalitat del tipus creat pel Dr. Corominas, el de «puntes solutrianes pedunculades asimètriques» o «puntes de Serinyà» (6). També formava part del sòl un os llarg amb unes osques que podem atribuir a les dents d'un animal; cal pensar que són els senyals d'haver-hi passat l'estona algun rosegador. Per tot arreu hi havia dents d'animal, sovint de cavall, i també, com a peça més interessant, una gran mandíbula de bòvid a C3, amb l'os molt trencat, i que ens va costar grans esforços el treure-la sencera. Aquest sòl va ésser ben netejat, fotografiat i

(6) COROMINAS, J. M. — «Puntas pedunculadas asimétricas del nivel solutrense del Reclau-Viver de Serinyà». — Crónica del I Congreso Nacional de Arqueología y del V Congreso Arqueológico del Sudeste. — Almería, 1949; Cartagena, 1950; pp. 41-45, 1 lám.





*L'Arbreda. - Materials del Paleolític Mitjà.*

dibuixat a escala 1/5. Com que aquestes feines impedeixen treballar en els quadres, i com ja s'havia acabat el dibuix de la secció Sud del pou i s'hi havien col·locat els colors, es va poder començar B2, C2 i D2. Havíem calculat que C2 serviria per treure'n la granulometria, però després dels primers estrats hi va sortir un gran bloc que ocupava tot el quadre, sense poder trobar la manera de fer la terra suficient. Això va obligar a passar la granulometria a C3. En aquest quadre s'excavava en estrats artificials de 5 cm., i de cada un d'aquests estrats en guardàvem una galleda per fer la granulometria d'elements grollers, i dos sacs de 3-4 Kgs. per fer la granulometria dels elements fins, un per analitzar a París pel Dr. Miskowsky, i l'altre per analitzar a Banyoles, pel Sr. Sanz.

Per sota d'aquest sòl solutrià no va tardar a sortir-ne un altre, que vam anomenar el sòl dels resquills de quars, i que indubtablement ja no era solutrià, ja que no hi va sortir cap peça característica d'aquest estadi cultural, i sí un parell de puntes amb el dors rebaixat per retoc abrupte, que podrien anunciar una etapa tècnica anterior al solutrià, l'anomenat perigordià.

El formaven, a més dels resquills de quars, molt abundants i acompanyats dels nuclis d'on havien sortit, ossos llargs trencats, dents de cavall, algunes de gran talla, de bòvid, i alguna d'animal carnicer. També hi havia una gran quantitat de petits resquills de sílex. Després d'aquest sòl, i ja en els últims dies d'excavació, no vam pas poder baixar gaire. Les terres encara anaven donant algun objecte, però ben aviat els quadres van quedar tancats per blocs encara més grossos que no pas els del començament de l'excavació. Pràcticament només B5 en quedava lliure, però allí uns ossos molt llargs

senyalaven un pendent Oest-Est, contrari al que fins ara havien portat els sòls. Es normal en algunes coves que a l'entrada els materials portin pendent cap a l'interior, mentre que els materials de dins de la cova el tenen cap a fora. Però com que no tenim la seguretat de que aquest sigui el cas, els vam deixar al seu lloc en espera de que l'any vinent amb un compressor poguem treure els grans blocs dels altres quadres, per veure quines sorpreses ens amaguen.

Els objectes que es troben a l'excavació es coordinen en el carnet d'excavacions de cada quadre, on se'ls dona un número correlatiu, sense tenir en compte la seva naturalesa, indicant, a més de les coordenades, la profunditat, l'estrat, l'orientació, el pendent i les dimensions aproximades en mil·límetres. L'objecte era embolicat en un paper on s'escriu el quadre, l'estrat i el número, i baixat al laboratori junt amb tots els altres, en acabar cada mitja diada d'excavacions. Això es fa amb tots els sílex, tots els quarsos, tots els ossos determinables (que tenen alguna articulació), tots els ossos llargs que facin més de tres cm., tots els riarencs, tallats o no, tots els resquills, carbons i totes les altres coses que puguin tenir interès. Les pedres només es coordinen quan medeixen més de 10 cm. d'ample, i després es llencen, fora del cas de que en aquell quadre hi fem la granulometria. Tots aquests objectes, un cop nets, secs i enganxats si calia, eren marcats amb les indicacions de quadre, estrat i número amb tinta xina, i després els números es vernissaven. Un cop fet això eren guardats i ordenats, ja revisats els possibles errors que s'hi haguessin introduït. En total en aquesta primera campanya es van coordinar 2.854 objectes.

Totes les terres, amb indicació de quadre i estrat eren garbellades en garbells fins que



*L'Arbreda.  
La gran fulla Solutriana.*

permetien retenir les dents de les més petites ratetes. Un cop secs es triaven, guardant dents, óssos, resquills de sílex o quars, petxines i qualsevol altra cosa interessant, retriand-ho tot després i classificant-ho per quadres i estrats. Tots aquests objectes donaran també precioses informacions, i fins i tot algunes, com les dents de rateta o les petites petxines, són un valuós element de datació.

Malgrat que els materials estiguin encara sense estudiar, queda clar que l'Arbreda és un jaciment de gran importància, i això que els nivells que s'han excavat en aquesta primera campanya corresponen al Paleolític Superior, ja conegut per les excavacions del Reclau-Viver. i

que són un pas necessari per arribar al Paleolític Mitjà dels nivells inferiors. Els materials no són pas d'una gran riquesa en el sentit de molt de sílex ben treballat, però això mateix és una dada més que ens ajuda a entendre la vida dels homes que vivien en aquestes coves. A la comarca de Banyoles el sílex és molt escàs, i les cines més corrents els era més fàcil fer-les de quars, quarsita o pedra calcària compacta i de fractura concoïdal. Es per això que el que més abunda són els rierencs tallats i els resquills d'aquests materials. Particularment interessants són els dos sòls, el solutrià i el perigordià, als quals provisionalment es pot atribuir una data entre els 30.000 anys a Cr. pel segon i els 20.000



*L'Arbreda. - Os amb incisions de rosegador.*

a. Cr. pel primer. Mirada la seva situació en l'estratigrafia del pou, semblen col·locats correctament entre el Würm III i el IV. Ens expliquen que en aquests temps encara vivien caçadors a la cova, ja molt enfonsada, i que potser l'abric els el proporcionaven els grans blocs caiguts, ja que en el quadres on eren aquests no hi havia sòl.

Esperem que ben aviat veurem publicats els treballs de l'excavació del 1972 i 1973 per tots aquells que hi van participar, i que l'equip que ara a reemprens les excavacions aviat podrà donar dades més fermes que les que nosaltres hem pogut donar en aquestes ratlles. Dades que no han d'interessar només als prehistoriadors, sinó també a tots els estudiosos del Quaternari, ja que la Cova de l'Arbreda s'ha revelat com una de les d'Europa amb més llarga seqüència estratigràfica.

#### B) Les mostres de terres

Se n'han agafat de tots els jaciments, en alguna de les seves seccions, cada 10 cm. per l'anàlisi sedimentològica i cada 2 cm. per l'anàlisi palinològica. Ha sigut un treball molt pacient, però del qual se n'espera molt. Aquest mateix hivern aquestes terres seran analitzades i aviat ens en podrem aprofitar.

#### C) El dibuix de les seccions

Una bona part de l'equip va estar enfeinat durant tota la campanya en dibuixar les seccions deixades per l'excavació del 1972-73 a l'Arbreda, Pau i Mollet III. Ha sigut un treball lent i incòmode, ja que donada la gran profunditat d'algunes de les seccions, tant a Pau com a l'Arbreda, calia treballar damunt de les fustes d'una bastida muntada a dins de les cates o penjats precàriament d'una de les parets.

Aquestes seccions, un cop passades en net, seran la millor ajuda per l'estudiós de l'estratigrafia d'aquestes coves. A totes s'hi marcarà en nivell 0 del Dr. Corominas, que serà també el nostre, i s'hi podran repartir amb tota exacti-

tud els estrats de 20 cm. en què estan repartits els materials de les primeres excavacions, així com la posició de totes les mostres de terres. A les seccions de l'Arbreda s'hi podran afegir les que vagin resultant de la nova excavació, amb la qual cosa tindran una gran extensió, desacostumada a qualsevol jaciment.

#### D) La topografia de les coves

Un equip d'estudiants de Geologia, s'ha ocupat durant uns 15 dies de dibuixar la topografia de totes les coves d'aquesta zona. Sobre aquestes plantes s'hi podrà marcar el lloc que ocupen les seccions, la qual cosa permet ràpidament visualitzar els jaciments. Convenientment reduïdes, aquestes plantes es podran col·locar en un mapa de tota la zona. D'aquesta manera el lector interessat en aquests jaciments s'hi podrà anar familiaritzant, i la seva comprensió li serà molt més fàcil.

#### Els treballs per l'hivern 1975-1976

Com a treball previ per l'estudi dels materials, tots els objectes coordinats seran projectats sobre les seccions de l'excavació, cada 20 cm., tant transversalment com longitudinal. Això farà evidents els vertaders estrats, per inclinats que vagin, i, si cal, permetrà corregir els quaderns d'excavació. Un cop determinats aquests estrats, s'agafaran els objectes que en formen part per a fer planells de tots els nivells arqueològics que hagin pogut sortir. Molt més llarg serà l'estudi dels materials, tant els d'aquest any com els de les excavacions anteriors.

Perquè aquest estudi sigui possible, caldran amplis contactes entre els equips durant tot l'hivern. L'any vinent, si es poden reemprendre els treballs, deslliurats ja del dibuixar seccions anteriors i d'agafar mostres de terres, s'obriran més quadres, fins arribar a la vertadera paret Est de la Cova de l'Arbreda, alhora que un grup també podria començar a excavar el Paleolític Mitjà a la Cova d'En Pau.