

# Les tresors del Congost: tombes, sitges i muralles

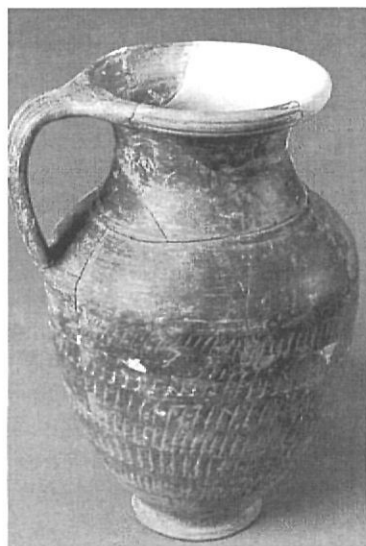
crònica

El Museu Arqueològic de Girona presenta a Sant Pere de Galligants, de l'11 de gener al 28 de maig de 1995, una exposició amb el títol genèric de «Tombes, sitges i muralles», i el subtítol «Excavacions arqueològiques a Sant Julià de Ramis, 1991-1993». Creiem que el context, l'oportunitat i l'estructura d'aquesta exposició bé mereixen algun comentari.

## El degà dels museus

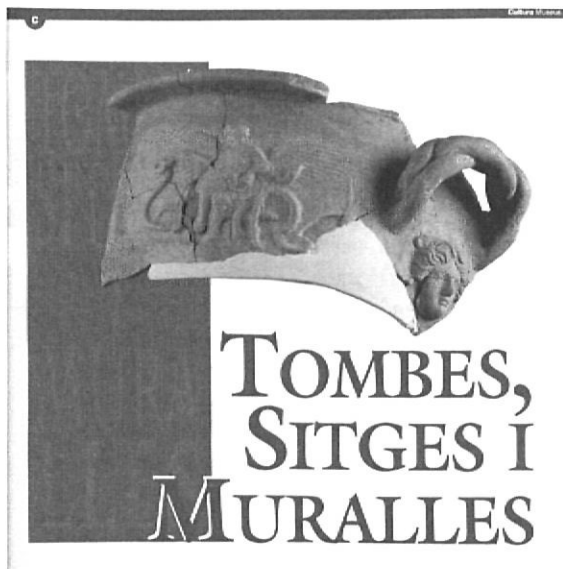
El Museu Arqueològic de Sant Pere de Galligants és el degà dels museus de Girona. En la seva llarga existència —fou obert al públic per les Fires de 1870 i per tant aquest any de 1995 en fa ja 125—, sempre a la mateixa seu, ha vist com canviaven els temps i les institucions que se'n feien valedores. La Comissió de Monuments, que l'havia anat fent créixer ja molt abans de la seva inauguració, en fou responsable durant més de setanta anys, i després van seguir l'Estat, la Diputació de Girona i la Generalitat de Catalunya.

El museu de Sant Pere té la respectabilitat que li donen les seves magnífiques col·leccions, la llarga història i l'extraordinari edifici romànic que l'alberga. Per tot plegat es mereix visitar-lo sovint. Però també cal reconèixer que el fet d'estar ubicat al monestir de Sant Pere li comporta inconvenients d'espai, de confort i problemes de coherència museogràfica. Als anys 60 i 70 havia conegut una etapa de contínua provisionalitat agreujada amb la invasió anual de l'exposició de flors, fins que al 1982 es va



remodelar de la forma que el tenim avui. Aquesta última instal·lació ja va deixar lliure d'exposició la nau central de l'església, per facilitar que s'hi poguessin presentar exposicions, i de fet abans de la que aquí comentarem ja se n'hi havia fet alguna. Perquè els espais de Sant Pere són els que hi ha i prou: el claustre que, cedit pel Bisbat de Girona, fou la primera ubicació del museu, el sobreclaustre que construí la Comissió de Monuments, i l'església que s'afegí al museu després de la guerra civil. Malgrat sumar-hi l'antiga sagristia i l'antic despatx del director, i malgrat que actualment les col·leccions artístiques es presenten al Museu d'Art, iniciat el 1979, els espais disponibles són pocs en comparació amb la importància del patrimoni arqueològic que s'hi conserva i que ha anat acumulant en 125 anys. Les exposicions podrien, doncs, fer conèixer col·leccions que d'altra manera no es poden presentar en els espais permanents.

Les fotografies que il·lustren aquesta crònica pertanyen al catàleg de l'exposició oberta a Sant Pere de Galligants sobre les excavacions arqueològiques a Sant Julià de Ramis.



Després de més de 10 anys de gestió conjunta de la Generalitat de Catalunya i la Diputació de Girona, amb la formalització dels traspassos a la Generalitat, el museu de Sant Pere juntament amb el d'Ullastret –museu monogràfic que, com una altra creació de la Diputació, sempre hi havia estat lligat–, passaren a formar un organisme autònom, el Museu d'Arqueologia de Catalunya, que disposarà previsiblement aviat de més traspassos d'altres diputacions.

dimarts als locals del Centre d'Investigacions Arqueològiques a Pedret, sobre les excavacions que es realitzen o que s'han efectuat recentment a les nostres comarques. Aquesta iniciativa porta a Girona les conferències de tema gironí d'entre les que tenen lloc els dimecres a Barcelona als locals del Departament de Cultura, a la rambla de Santa Mònica, dins d'un cicle ja ben consolidat com és el de les anuals Tribunes d'Arqueologia.



Jordi Merino, que són també els autors del catàleg i, amb Emili Mató, dels textos de la mostra. És una exposició oportuna perquè Sant Julià de Ramis ha estat els darrers anys un dels punts més calents de l'arqueologia catalana.

L'àrea del Congost a Sant Julià de Ramis és d'una importància estratègica singular. Les seves petites elevacions limiten i dominen el pla de Girona, i l'estreta vall del riu Ter ha estat sempre una via important de comunicació. Aquí s'instal·laren els homes de l'edat de pedra a l'aguait dels animals migradors, hi visqueren també els homes del neolític, en època ibèrica hi hagué un poblat fortificat i en època romana i alto-medieval uns altres homes hi visqueren i hi moriren, com ha anat esdevenint fins avui. Des de sempre hi han passat els camins que uneixen el pla de Girona amb l'Empordà. Donada la densitat de jaciments concentrats prop dels camins, les investigacions arqueològiques s'hi iniciaren el segle passat i no s'han aturat fins avui. Aquests camins i les millores que s'hi feien van afectar ben aviat alguns jaciments arqueològics. La rectificació d'una corba a la Nacional II al començament de la costa Roja



En aquesta nova etapa com a Museu d'Arqueologia de Catalunya, la direcció del museu ha decidit impulsar les exposicions a Sant Pere. La primera, al 1995, ha estat dedicada a les excavacions d'urgència fetes a Sant Julià de Ramis. N'hi ha d'altres de previstes. Aquest mateix any una podria commemorar els 125 anys del Museu Arqueològic. Les pròximes podrien ésser sobre el jaciment de mas Castellar de Pontós (l'Alt Empordà) i sobre l'activitat restauradora del Centre d'Investigacions Arqueològiques. Aquestes exposicions no van soles. Ha començat ja un cicle de conferències que tenen lloc els

#### Una producció de la casa

Aquesta primera exposició, «Tombes, sitges i muralles. Excavacions a Sant Julià de Ramis, 1991-1993», és una producció de la casa. Ha estat organitzada pel Museu Arqueològic de Girona (Departament de Cultura de la Generalitat de Catalunya, Museu d'Arqueologia de Catalunya) en col·laboració amb les empreses Ferrovial i OCP Construcciones, l'Ajuntament de Sant Julià de Ramis i la Universitat de Girona. Ha estat dirigida per Aurora Martín, responsable del museu, amb guió i coordinació de Bibiana Agustí, Josep Burch i

## crònica

havia comportat la destrucció del jaciment magdalenès de la cova de les Goges i, en part, del jaciment can Garriga, i un altre camí secundari havia afectat Pedra Dreta. Però ha estat la dècada dels 90 la que ha vist les obres d'infraestructura més importants al Congost. El desdoblament de la carretera de Girona a Banyoles i la Variant Est de la Nacional II han alterat brutalment tota la zona. La primera obra afectava jaciments ja coneguts com can Garriga i Pedra Dreta, que el Servei d'Arqueologia de Catalunya havia acordat d'excavar prèviament. Un cop iniciats els treballs es descobrien també els jaciments del Bosquetó i sobretot la gran necròpoli alto-medieval de les Goges. La Variant Est afectà cinc jaciments, entre els quals destaquen les sírtes del Bosc del Congost i la vil·la romana de la Casa del Racó. A més d'aquestes obres viàries una ampliació del cementiri de Sant Julià de Ramis



posà al descobert part de la muralla del poblat ibèric, obligant a una nova actuació.

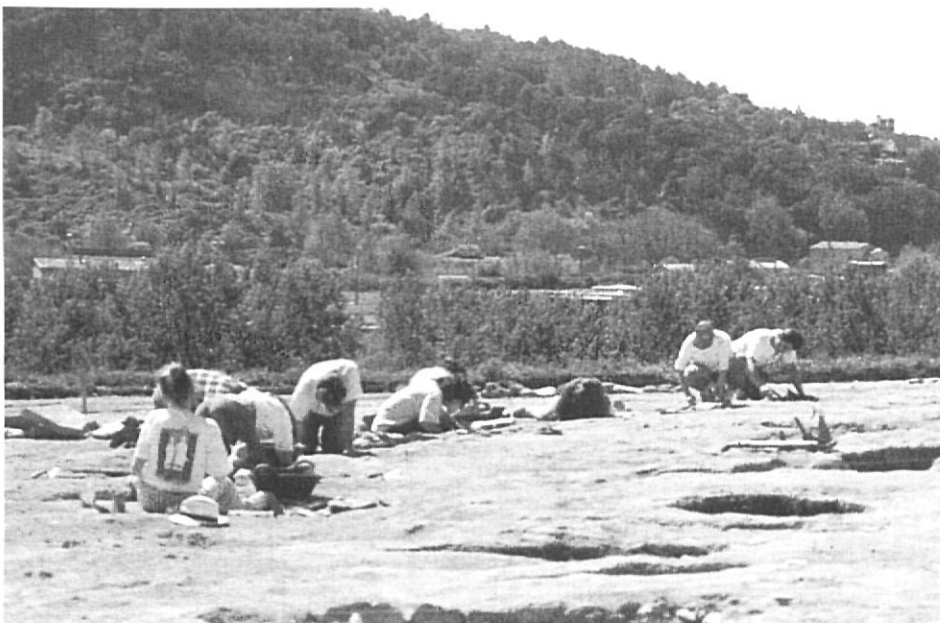
Tot el que portem dit demostra la intensitat de l'ocupació humana al Congost. Aquí es donà en grau superlatiu una d'aquestes situacions agredolces provocades per les excavacions d'urgència a les quals els arqueòlegs ens hem anat acostumant. Per una part, la desgràcia d'una segura, sobtada i irreparable alteració del patrimoni, i per altra la

possibilitat d'incidir en els jaciments amb equips grans i finançats. Les decisions són difícils i mai al gust de tothom. Nosaltres, que érem de l'opinió que Pedra Dreta i Can Garriga es podien excavar i no eren raó suficient per alterar les obres, en canvi creiem que l'existència de la gran necròpoli, d'haver-se conegut, bé mereixia un canvi en el projecte i haver-la respectat. Les intervencions causades per les obres a les carreteres foren finançades per les empreses Ferroviària i OCO Construcciones i pel Servei d'Arqueologia de Catalunya. Les del cementiri de Sant Julià per l'Ajuntament i pel Servei d'Arqueologia.

Un dels greuges que se solen fer a les excavacions d'urgència és que en ocasions els materials arqueològics que en resulten són poc estudiats, que no es publiquen i que els resultats obtinguts no es difonen. No és aquest el cas de les excavacions de Sant Julià de Ramis, i l'exposició que aquí comentem n'és la prova. A més, el Centre d'Investigacions Arqueològiques de Girona publicarà aviat una monografia sobre les excavacions dels últims anys a Sant Julià que completarà la informació que ja ofereix l'exposició.

### Una informació en quatre blocs

Aquesta està dividida en quatre blocs. Només d'entrar a la nau central de Sant Pere troben el primer que, centrat en el Ter, es dedica a presentar el medi natural, i el segon, dedicat a les intervencions i les investigacions anteriors als anys 90. Una



fotografia d'en Fagnoli ens mostra la cova de les Goges molt abans de la seva destrucció. Una altra de la Pedra Dreta ens permet concloure que en aquest lloc hi havia només un bloc de travertí aïllat, més que no pas el menhir que tantes vegades s'ha esmentat. El tercer bloc tracta de les excavacions d'urgència dels anys 1991-1993. El quart, últim i més important, comprèn diverses seccions dedicades a la presentació individualitzada de tots els jaciments excavats: primer, els paleolítics i els neolítics, de forma molt austera; després, ja amb més material, els ibèrics, seguits dels romans i, finalment, la necròpoli alto-medieval de les Goges. Cadascuna d'aquestes etapes va explicada amb textos i fotografies i il·lustrada amb alguns dels objectes recuperats. La presència de materials o dibuixos d'altres llocs, encara que ben indicada, al meu entendre era innecessària, i més que completar la informació crea una certa confusió amb els que procedeixen realment de Sant Julià.

El paleolític està representat per can Garriga i Pedra Dreta. En el primer lloc, s'han obtingut datacions absolutes, que situen les ocupacions humanes al voltant dels 100.000 anys. Aquesta ha d'ésser també l'edat de Pedra Dreta, on acamparen caçadors de cavalls i rinoceronts que tallaren en roques locals algunes eines senzilles. Del neolític s'excavaren algunes sitges ubicades al mateix lloc que mil·lennis després ocuparia la necròpoli, sitges que proporcionaren només alguns fragments de ceràmica.



Les etapes posteriors estan millor representades. En el poblat ibèric dels Sants Metges les obres d'ampliació del cementiri posaren al descobert una muralla que amidava un metre d'ample i es va poder reconèixer al llarg de 30 m, i que es data del final del segle V o del començament del IV aC.

Al bosc del Congost es van excavar més d'un centenar de sitges que proporcionaren molts materials, especialment ceràmiques, d'època ibèrica. Entre ells destaca un fragment d'un gran vas cilíndric amb la representació de l'heroi grec Triptòlem, representat en un carro tirat per serpents. Sota la nansa hi ha un cap femení, potser el de la



mateixa deessa de l'agricultura, Dèmetre. Triptòlem fou ensenyat per aquesta a llaurar i sembrar blat des d'un carro tirat de draes que ella mateixa li lliurà. Després de mort esdevingué jutge a l'Hades. La vil·la romana de la Casa del Racó és un establiment agrícola dels segle II o I a.C., en un moment de transició del món ibèric al romà. A les Goges es descobrí una impressionant necròpoli datable entre els segles VII i IX, amb 207 sepultures tallades en una terrassa de travertí, totes orientades oest-est. La falta d'aixovar fa que les dades es reduïxin pràcticament a les que proporciona l'antropologia física, i això malgrat que les restes òssies tampoc no estan gaire en bon estat. En una sepultura hi

havia dues monedes, una d'or i l'altra de bronze recobert d'or, aquesta última pot ser una falsificació de l'època, del rei visigòtic Khindasvint o Xindfasvint (642-653). Un anell de bronze amb decoració vegetal i unes denes de pasta de vidre constituïen la resta d'aixovars.

El visitant a l'exposició se la pot endur a casa en forma d'un catàleg que conté la informació més important i ben il·lustrada, amb 27 fotografies en color de l'equip d'arqueòlegs o de Jordi S. Carrera. Al final de la visita, en un racó del claustre, un vídeo de molt bona qualitat que tracta de les excavacions i de les tècniques utilitzades, realitzat per Arcadi Lozano, del Servei de Vídeo de la Universitat de Girona, completa la visita. L'exposició ha suposat una important adequació de la nau central de Sant Pere, dotada ara de plafons de tela situats entre les columnes que la separen de les naus laterals, i sobretot d'una il·luminació adequada, coses que a partir d'ara facilitaran les pròximes exposicions. Esperem, doncs, que aquesta iniciativa del museu de Sant Pere tindrà continuïtat.

NARCÍS SOLER

