

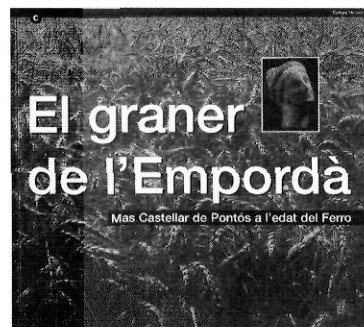
# El graner de Pontós

El Museu d'Arqueologia de Catalunya - Girona ha muntat una important exposició sobre el poblat ibèric de Mas Castellar de Pontós (Alt Empordà). Es va poder veure del 21 de maig al 13 de desembre de 1998 a l'església del monestir de Sant Pere de Galligants, seu del museu a Girona, i durant la primavera de 1999 es va presentar al Museu Arqueològic de Barcelona.

L'exposició culmina tota una etapa d'investigacions al poblat prehistòric de Mas Castellar. L'interès arqueològic del lloc fou descobert en primer lloc pels mateixos propietaris del mas, la família Llawanera. El 1968 començà a ésser conegut pels arqueòlegs i s'hi van fer les primeres excavacions. Als anys 70 el Centre d'Investigacions Arqueològiques de Girona hi excavà les sitges de l'anomenat Camp de Baix, i a partir de 1989 s'hi han anat desenvolupant diversos projectes d'investigació que, dirigits per Enriqueta Pons, han comportat excavacions i estudis que han fet conèixer aquest lloc entre els especialistes de l'edat del ferro i els arqueòlegs en general.

## Història d'unes excavacions

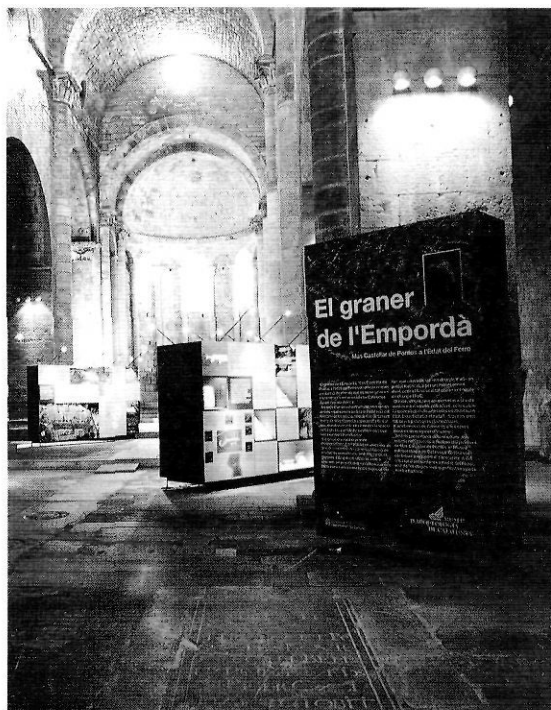
Aquesta exposició ha fet arribar tota aquesta tasca feta fins ara al gran públic. En aquest sentit és un exemple a seguir per a moltes excavacions. L'únic punt feble de les exposicions és la seva temporalitat: cal estar ja interessat pel tema, assabentar-se de la seva existència i visitar-les en el moment oportú. En el nostre cas la seva vida s'ha allargat gràcies a la presentació de Barcelona. No



sé si després serà simplement desmuntada. Jo crec que seria interessant trobar un lloc per la part gràfica, potser a Pontós mateix, on seria el complement ideal de la visita al lloc. Sigui com sigui, en perdurarà el bon catàleg que se n'ha fet, molt complet, que comporta una primera part amb les informacions generals, molt aprofundides i escrites per especialistes, amb una segona part amb l'inventari, la descripció i la fotografia dels objectes exposats. Molts autors i col·laboradors hi han participat. Ramon Buxó, Enriqueta Pons i Anna Vargas han redactat la major part dels textos, i Ramon Buxó i Sònia Blasco n'han coordinat l'edició.

La investigació a Mas Castellar ha tingut en compte tots els aspectes de la vida en el poblat, i l'exposició n'és el reflex. Com el medi ambient que hi havia abans de l'ocupació del lloc per l'home s'ha anat transformant a partir del moment que s'estén l'agricultura. Quina era la pràctica agrícola, quines plantes es cultivaven i quins eren els animals domèstics. Entre les primeres hi ha diversos tipus de cereals i de llegums, i entre els segons hi ha bous, cabres, ovelles,

L'exposició  
«El graner de l'Empordà»  
al Museu Arqueològic  
de Sant Pere de Galligants.





cavalls, porcs i gossos. La importància percentual d'aquests animals varia segons les diferents èpoques, i s'ha estudiat com eren aprofitats pel treball o pel consum dels productes que oferien: llet, llana o carn. Sabem també moltes coses dels aspectes relacionats amb la vida econòmica i social, aspectes que han pogut ésser contemplats sobretot gràcies a les excavacions en els establiments prehistòrics del Camp de Dalt.

Al Camp de Dalt hi va haver dues ocupacions ben diferenciades cronològicament. En primer lloc un poblat protegit per un sistema defensiu complex, amb una muralla precedida d'un fossat i d'una torre rectangular i reforçada amb un contrafort. Aquest sistema defensiu fou desmantellat i pràcticament abandonat cap al 400 aC. La gent d'aquest poblat s'alimentava de blat, ordi, panís, mill, carn de vaca, ovel·la, cabra i conill. Les evidències de la forja del ferro són abundants. Es tracta d'un dels poblats ibèrics de les nostres comarques que s'instal·laven en llocs de fàcil defensa i actuaven

*L'exposició exhibia les troballes del poblat ibèric del Mas Castellar de Pontós.*

de lloc central d'un hàbitat dispers pel territori que dominaven.

A la seva època tota una xarxa de poblats o *oppida* semblants al de Pontós es repartia el territori del nord-est de Catalunya. Cadascun tenia poder polític i econòmic sobre una àrea, i segurament mantenia relacions amb Empúries i Roses. A través d'aquestes colònies arribaven productes grecs i fenicis,



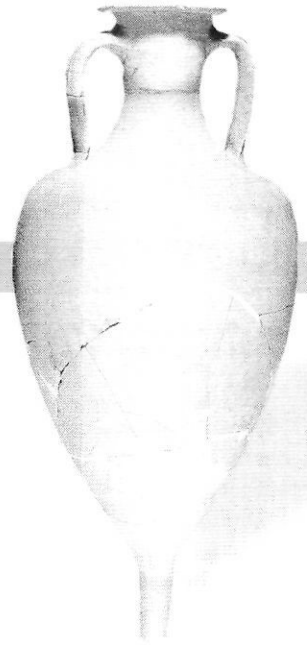
*Altar monolític de marbre blanc (200-175 aC).*

especialment ceràmica àtica.

Abandonat aquest poblat, el poblament es traslladà uns quants metres més cap al nord-est del Camp de Dalt, lloc on a partir del segle III aC trobem un establiment rural format per un carrer pavimentat amb còdols i refet diverses vegades, als costats del qual hi ha cases, de les quals se n'han excavat una dotzena. Aquestes cases, com és habitual en el món ibèric, tenen els fonaments i el sòcol dels murs fets amb una doble filada de pedres lligades amb terra. Les obertures havien estat construïdes acuradament, amb carreus més ben tallats. La part alta dels murs es feia de tapial i més rarament de tovots. Els paviments solien ésser de terra batuda. Les teulades es feien de cairats de fusta que suportaven brossa o palla i una capa d'argila. No s'hi troben teules. Hi ha estances destinades a magatzems d'eines i productes. Destaquen els tallers on es treballaven els metalls, sobretot el ferro, un aspecte especialment ben testimoniats a Mas Castellar. Es limitaven a treballs de forja; no hi ha testimonis de fundició. Hi havia activitat tèxtil; es filava i teixia lli, i molt probablement llana i també es treballava l'espart.

Malgrat que cap espai no pot ésser considerat un temple, n'hi ha molts que semblen destinats a pràctiques culturals, a la manera de santuaris o capelles domèstics. La casa 1 té una estança molt gran, l'estança 3, de més de 75 m<sup>2</sup>, que tenia un destí utilitari, però alhora també de culte. Hi havia cinc llars, una de les quals, gran i quadrada, centrava la sala. Prop seu s'hi ha trobat el magnífic altar de marbre blanc del Pentèlic

Àmfora de ceràmica  
(finals segle III  
i principis segle II aC).



que és la joia de l'exposició, i restes de gossos que probablement eren sacrificats en aquest lloc. També una fossa, la 101, ha estat interpretada com una fossa d'ofrenes pel tipus i la quantitat de material que s'hi ha trobat.

Els habitants de l'establiment rural mantenien estretes relacions amb Empúries i Roses. Ara les influències vénen de Roma i d'Itàlia i molts productes arriben des de Campània, la Magna Grècia o Sicília.

### El graner de l'Empordà

Com el seu títol indica, la mostra posa l'èmfasi en la producció cerealística del poblat. Hi estan molt ben explicades les operacions necessàries per sembrar, conrear, segar i batre els cereals. En l'establiment rural dels segles III i II aC s'han trobat espais destinats a la mòlta del cereal, que es feia amb molins rotatoris, i a forns on es coïa el pa.

Està molt ben presentada la forma de conservació del cereal en sitges subterrànies, un sistema usat en determinades regions mediterrànies des de la prehistòria fins a l'època contemporània, i que permetia mantenir unes reserves de cereal a llarg termini. La gran quantitat de sitges de Mas Castellar, on aquests dipòsits ocupen unes dues hectàrees i mitja, permeten formular la hipòtesi que s'hi emmagatzemava el cereal destinat a anar a Empúries a engruixir el comerç dirigit cap a les grans ciutats del Mediterrani.

Molts dels temes que aquí hem apuntat es troben tractats monogràficament a l'exposició, en un muntatge de qualitat i

original, que evitava la dispersió i la descontextualització, i que agrupava el material gràfic, dibuixat expressament per a l'ocasió i molt acurat, i els textos amb el material arqueològic, tot plegat dirigit a facilitar-ne la comprensió. Una vegada més la nau de Sant Pere de Galligants s'ha mostrat un lloc idoni per a aquest tipus d'exposicions relacionades amb el món de l'arqueologia.

Del 19 de març al 19 de maig de 1999 la mateixa exposició es va presentar al Museu Arqueològic de Barcelona, tot volt de la gran sala que centra el museu, en la segona planta. Des de l'entrada del museu unes espigues de blat enganxades al terra i a l'escala ens hi duïen. Malgrat que no havia estat pensada per aquest espai, amb les adaptacions fetes hi va quedar prou bé. Aquest espai està presidit des de fa alguns anys per una gran estàtua romana del déu Príap que, a causa del seu pes, no es va poder retirar. Aquesta escultura, que en

una altra època havia estat amagada discretament en els magatzems perquè el déu ens mostra un gran carall, no hi desentona gens. Príap ensenya el seu sexe perquè, arremangat, sosté amb la túnica tota mena de fruits. Tot plegat és símbol de la fertilitat que ve en definitiva de la terra que nodreix els homes, una fertilitat que a l'edat de ferro ja trobem present a Pontós i que aquesta exposició ha posat de manifest.

NARCÍS SOLER  
MASFERRER

