

# **BENESTAR I VALORACIÓ DE LA PANDÈMIA PER PART DELS INFANTS I ADOLESCENTS EN ACOLLIMENT FAMILIAR I RESIDENCIAL**

## **Informe de resultats**

**Carme Montserrat, Marta Garcia-Molsosa i Rosa Sitjes-Figueras**



Estudi encarregat i finançat per la Direcció General d'Atenció a la Infància i Adolescència (DGAIA) i dut a terme per l'equip Liberi Grup de recerca en Infància, Joventut i Comunitat, de la Universitat de Girona.

## AUTORES

Dra. Carme Montserrat, Dra. Marta Garcia-Molsosa, Rosa Sitjes-Figueras

## COL·LABORADORS/ES

Dr. Ferran Casas, Dr. Joan Llosada-Gistau i Sandra Hernández

21 de febrer 2021

© **Universitat de Girona 2021**. Aquesta obra està subjecte a una llicència de Reconeixement-NoComercial-SenseObraDerivada 4.0 Internacional de Creative Commons ([CC BY-NC-ND 4.0](https://creativecommons.org/licenses/by-nc-nd/4.0/))



Recomanació a l'hora de citar:

Montserrat, C., Garcia-Molsosa, M., & Sitjes-Figueras, R. (2021). *Benestar i valoració de la pandèmia per part dels infants i adolescents en acolliment familiar i residencial. Informe de resultats*. Universitat de Girona.

Universitat de Girona  
**Liberi**  
Grup de Recerca en Infància,  
Joventut i Comunitat



Generalitat de Catalunya  
Departament de Benestar Social i Família  
**Direcció General d'Atenció  
a la Infància i l'Adolescència**

## ÍNDEX

<b>1. Introducció.....</b>	<b>4</b>
<b>2. El confinament per covid-19 i els sistemes de protecció .....</b>	<b>5</b>
2.1. Les primeres recerques a nivell internacional .....	5
2.2. Les directrius des del Departament de Treball, Afers Socials i Família a Catalunya .....	6
<b>3. Descripció de l'estudi .....</b>	<b>8</b>
3.1 Objectius .....	9
3.2 Població d'estudi .....	9
3.3 El qüestionari i la recollida de dades .....	12
3.4 Anàlisi de les dades.....	13
3.5 Aspectes ètics de la recerca.....	13
<b>4. Principals resultats.....</b>	<b>14</b>
4.1 El lloc on viuen: estabilitat i grau d'acord.....	14
4.2 Persones de confiança .....	18
4.3 Informació sobre la pandèmia .....	19
4.4 Canvis a la llar .....	21
4.5 Canvis en la relació amb la família d'origen .....	22
4.6 Canvis en la relació amb les amistats .....	23
4.7 Canvis en relació a l'escola o institut.....	24
4.8 Ús del temps i les tecnologies.....	26
4.9 Valoracions sobre benestar i el confinament per covid-19 .....	29
4.9.1 Aportacions de tipus qualitatiu dels infants i adolescents .....	31
<b>5. Conclusions i recomanacions.....</b>	<b>34</b>
<b>Bibliografia .....</b>	<b>37</b>

## 1. INTRODUCCIÓ

L'impacte de la pandèmia per COVID-19 i les restriccions de mobilitat i contacte social que ha comportat la seva gestió encara són molt desconegudes, sobretot pel que fa als efectes d'aquestes mesures en la població infantil i, en concret, la que es troba en el sistema de protecció, un col·lectiu especialment vulnerable.

Una de les maneres de conèixer l'abast de l'impacte és preguntant directament als nois i noies que viuen en acolliment familiar i residencial sobre com ho han viscut, com els ha afectat i quines propostes de millora ens fan. D'acord amb la Convenció sobre els drets de l'infant (1989), es tracta de fer efectiu el seu dret a expressar l'opinió i a ser escoltats; en aquest sentit, des de l'àmbit de la recerca cal considerar-los com agents socials actius, fent-los participar per tenir-los en compte a l'hora de prendre decisions i impulsar polítiques socials. Des d'aquest punt de vista, els infants i adolescents poden esdevenir informants clau en la investigació científica i en el desenvolupament de polítiques socials que els concerneixen, tot expressant les seves valoracions i expectatives.

Per tant, explorar des del punt de vista dels propis infants i adolescents de quina manera s'ha vist afectat el seu benestar amb el confinament per COVID-19 resulta del tot imprescindible i pertinent, sabent que les seves respostes no només no seran complaents sinó que poden arribar a ser molt crítiques amb els i les professionals i amb les directrius polítiques. Cal doncs reconèixer també la valentia d'escoltar-los. Aquest informe reflecteix les opinions dels nois i noies en acolliment residencial i familiar, és fruit d'un encàrrec de la Direcció General d'Atenció a la Infància i Adolescència (DGAIA) i s'ha dut a terme per l'equip d'investigació Liberi<sup>1</sup> de la Universitat de Girona.

---

<sup>1</sup> Liberi, grup de recerca en Infància, Joventut i Comunitat, de la Universitat de Girona. Investigador/a principal: Carme Montserrat i Pere Soler.

## 2. EL CONFINAMENT PER COVID-19 I ELS SISTEMES DE PROTECCIÓ

### 2.1. LES PRIMERES RECERQUES A NIVELL INTERNACIONAL

Alguns primers estudis comencen a sortir a la llum sobre l'impacte del confinament en la infància. Els efectes de les restriccions introduïdes a causa de la pandèmia per COVID-19 afecten als infants de manera diferent en funció de la seva realitat sociofamiliar i econòmica<sup>2</sup>. Les primeres recerques<sup>3</sup> mostren com pels infants i adolescents tutelats, aquestes restriccions suposen una dificultat afegida tenint en compte les seves necessitats i nucli de convivència que els situa en una posició d'especial vulnerabilitat, com les que s'exposen a continuació:

- S'interromp o es limita el contacte amb la família biològica, fet que pot incrementar l'estrès i dificultar la relació o els processos de reunificació.
- S'interromp o es limita l'accés als serveis de suport terapèutic i socioeducatius, bàsics per gestionar comportaments de risc que poden incrementar-se amb el confinament.
- S'interromp o limita l'accés a l'escola i altres activitats extraescolars, que els ofereixen un "respir" i un espai de socialització necessari, així com unes rutines que es veuen alterades amb el confinament.
- El confinament pot agreujar la situació de malestar i insatisfacció dins el recurs de protecció en els casos que ja n'estaven descontents.
- El seguiment per part dels equips de serveis socials i de protecció queda limitat pel fet de no poder fer entrevistes presencials i individuals amb els infants i adolescents, sense privacitat.
- Poden veure's afectades la qualitat i la disponibilitat de les decisions de protegir l'infant o de dur a terme un acolliment familiar o residencial. Per altra banda, els acolliments en família extensa amb avis i àvies, en ser aquesta població de risc, la seva salut pot veure's afectada per la malaltia, a la vegada que es redueixen les possibilitats de suport per part d'altres membres de la família o el veïnat. Al centres residencials pot haver-hi un increment de baixes laborals o limitacions en l'espai per complir els requisits de distància social i aïllament individual.

<sup>2</sup> Recomanem la lectura del treball de Bonal & González (2020)

<sup>3</sup> Es poden consultar els resultats d'aquests estudis a OECD (2020) i CFEFW (2020)

---

## 2.2. LES DIRECTRIUS DES DEL DEPARTAMENT DE TREBALL, AFERS SOCIALS I FAMÍLIA A CATALUNYA

L'Estat d'alarma per la gestió de la situació de crisi sanitària ocasionada per la COVID-19 es va decretar per part del govern Espanyol el 14 de març de 2020 i va finalitzar el 19 de juny de 2020. Tot i això, el 4 de maig de 2020 va iniciar-se la represa en diverses fases de manera desigual al territori. A Catalunya es va entrar en la fase tres el dia 21 de juny de 2020, aleshores van quedar sense efecte les mesures derivades de la declaració de l'estat d'alarma i es van recuperar les competències en la gestió.

Els infants menors de 14 anys van poder començar a sortir al carrer el 26 d'abril de 2020 durant una hora al dia en raó de tres infants per persona adulta i a una distància màxima d'un quilòmetre del domicili. Els majors de 14 anys van poder començar a sortir a partir del 2 de maig de 2020 per fer activitat física en espais oberts, dins el municipi, en franges horàries determinades i només acompanyats per una persona del mateix domicili.

Concretament, des del Departament de Treball, Afers Socials i Famílies s'han publicat diverses instruccions d'ençà l'inici del confinament en el que es decreten les mesures i directrius pels diferents serveis i activitats del sistema de protecció a la infància:

- Instrucció 2/2020, de 15 de març de 2020, per la qual es dicten les mesures de prevenció a adoptar per part de les persones que treballen o participen en l'àmbit de les competències de l'Institut Català de l'Acolliment i de l'Adopció, amb la finalitat d'evitar riscos en la salut deguts a la propagació del CV-19<sup>4</sup>.
- Directriu general d'actuació 3/2020, de 13 de maig, per la qual s'estableixen els criteris per restablir les visites dels infants i adolescents sota la protecció de la Generalitat de Catalunya amb els seus pares o tutors<sup>5</sup>.
- Instrucció 3/2020, de 20 de maig de 2020, per la qual es dicten les mesures pel desconfinament progressiu dels serveis en l'àmbit de les competències de l'Institut Català de l'Acolliment i de l'Adopció<sup>6</sup>.
- Directriu general d'actuació 4/2020, de 19 de juny, per la qual es deroguen les directrius i instruccions dictades per la Direcció General d'Atenció a la Infància i l'Adolescència en aplicació de l'estat d'alarma derivat de la pandèmia Covid-19<sup>7</sup>.

---

<sup>4</sup> <https://treballiaferssocials.gencat.cat/web/.content/01departament/coronavirus/Instruccio-15-3-2020-mesures-ICAA-coronavirus.pdf>

<sup>5</sup> [http://www.fedaia.org/sites/fedaia/files/uploads/CORONAVIRUS/publicar%205\\_5/directriu\\_3\\_2020\\_re establiment\\_visites\\_p.t\\_-definitiu.pdf](http://www.fedaia.org/sites/fedaia/files/uploads/CORONAVIRUS/publicar%205_5/directriu_3_2020_re establiment_visites_p.t_-definitiu.pdf)

<sup>6</sup> [https://interior.gencat.cat/web/.content/home/030\\_aees\\_dactuacio/proteccio\\_civil/consells\\_autopro teccio\\_emergencies/coronavirus/fases\\_confinament/plans-de-desconfinament-sectorials/Serveis-socials/2020\\_06\\_11-DTASF-Pla-ICAA.pdf](https://interior.gencat.cat/web/.content/home/030_aees_dactuacio/proteccio_civil/consells_autopro teccio_emergencies/coronavirus/fases_confinament/plans-de-desconfinament-sectorials/Serveis-socials/2020_06_11-DTASF-Pla-ICAA.pdf)

<sup>7</sup> [https://treballiaferssocials.gencat.cat/web/.content/01departament/coronavirus/atencio\\_ciudadana\\_s ubapartat/Directriu-4-2020-Derogacio-Directrius-Instruccions-DGAIA-Estat-dalarma-Final.pdf](https://treballiaferssocials.gencat.cat/web/.content/01departament/coronavirus/atencio_ciudadana_s ubapartat/Directriu-4-2020-Derogacio-Directrius-Instruccions-DGAIA-Estat-dalarma-Final.pdf)

- Mesures excepcionals i recomanacions als Centres de protecció de la infància i l'adolescència de la Direcció General d'Atenció a la Infància i l'Adolescència en prevenció al covid-19 (31 de juliol de 2020)<sup>8</sup>.

Segons aquestes directrius, les mesures de prevenció (distància, mascaretes, rentat de mans, canvi de roba i calçat i presa de temperatura) s'hauran de mantenir sempre en les visites i permisos amb la família així com en altres sortides (escola, amics, etc.). Als centres, els professionals també les hauran de seguir, de tal manera que caldrà que portin la mascareta. Sempre que sigui necessari, s'haurà de procedir a l'aïllament dels infants i adolescents que presentin simptomatologia o que hagin estat en contacte amb alguna persona que hagi donat positiu per COVID-19.

Les visites amb les famílies biològiques es van reprendre a partir del 13 de maig, de manera limitada (sense pernocta, només pares, mares o tutors) i amb acompanyament dels guardadors/es o professionals assignats en les primeres fases, en funció del "Pla transitori" de visites establert per cada cas. S'aconsellen les visites en espais oberts i llocs públics i s'han de garantir les mesures de protecció sanitàries recomanades per les autoritats sanitàries.

---

<sup>8</sup>[https://interior.gencat.cat/web/.content/home/030\\_arees\\_dactuacio/proteccio\\_civil/consells\\_autoproteccio\\_emergencies/coronavirus/fases\\_confinament/plans-de-desconfinament-sectorials/Serveis-socials/2020\\_07\\_31-DTASF-PLA-SECTORIAL-CENTRES-DE-PROTECCIO-DE-LA-INFANCIA-I-ADOLESCENCIA.pdf](https://interior.gencat.cat/web/.content/home/030_arees_dactuacio/proteccio_civil/consells_autoproteccio_emergencies/coronavirus/fases_confinament/plans-de-desconfinament-sectorials/Serveis-socials/2020_07_31-DTASF-PLA-SECTORIAL-CENTRES-DE-PROTECCIO-DE-LA-INFANCIA-I-ADOLESCENCIA.pdf)

### 3. DESCRIPCIÓ DE L'ESTUDI

L'estudi té un disseny metodològic mixt on s'han recollit dades quantitatives i qualitatives directament amb els nois i noies d'entre 10 i 17 anys, entre els mesos de juny, juliol i agost del 2020 a Catalunya.

Aquest estudi ha tingut un origen triple:

- Per una banda, té com a marc la tercera onada de l'**estudi internacional del Children's Worlds**<sup>9</sup> en el qual han participat 35 països i concretament a Catalunya van respondre el qüestionari 6.626 infants entre 8 i 12 anys. L'estudi se centra en els punts de vista dels infants pel que fa a les seves pròpies vides, les activitats diàries, l'ús que fan del seu temps i l'avaluació que fan del seu benestar. Amb els infants i adolescents del sistema de protecció s'ha seguit el mateix esquema.
- En segon lloc, i en el marc de la primera onada d'aquesta enquesta del Children's Worlds, es va dur a terme la recerca centrada en el **benestar subjectiu dels infants en acolliment residencial i familiar de la DGAIA**. Va suposar un avenç important en la comprensió de com se sentien els adolescents tutelats amb si mateixos, amb la llar on vivien, la relació amb la família, les amistats, l'escola, el veïnat, l'ús del temps i les activitats de lleure, els seus drets i la satisfacció vital. Es poden consultar els resultats publicats per la DGAIA a les edicions de Papers<sup>10</sup> i al Butlletí d'infància<sup>11</sup>. En el present estudi s'ha tornat a aprofundir en el benestar subjectiu dels infants en el sistema de protecció.
- En tercer lloc, i donades les circumstàncies de la COVID-19, es va creure convenient explorar **l'impacte de la COVID-19 i el confinament en la vida dels infants i adolescents tutelats a Catalunya**, centrat en els canvis percebuts pels propis infants en diferents àmbits de la seva vida i el seu benestar.

**En el present informe es presenten bàsicament els resultats referents a aquest tercer aspecte, els que exploren l'impacte de la pandèmia en els diferents àmbits de la vida dels nois i noies en acolliment residencial així com en acolliment en família aliena i extensa.**

---

<sup>9</sup> Children's worlds: El món dels infants. Es poden consultar els informes complets de les tres onades des del 2010 al 2019 a: [www.isciweb.org](http://www.isciweb.org)

<sup>10</sup> Llosada-Gistau, J., Montserrat, C., & Casas, F. (2018). Com influeix en el benestar dels infants i adolescents tutelats la relació que tenen amb els seus adults de referència? La perspectiva dels que estan acollits en centres i famílies. *Butlletí d'Inf@ncia*, 105, Disponible a: [http://treballiaferssocials.gencat.cat/ca/actualitat/butlletins\\_electronics/butlleti\\_infancia/Num.105/index.html](http://treballiaferssocials.gencat.cat/ca/actualitat/butlletins_electronics/butlleti_infancia/Num.105/index.html)

<sup>11</sup> Llosada Gistau, J., Montserrat, C., & Casas, F. (2016). *El Benestar subjectiu dels adolescents tutelats a Catalunya*. Col·lecció Papers, 29. Departament de Treball, Afers Socials i Famílies.



---

### 3.1 OBJECTIUS

- Avaluar els efectes del confinament per COVID-19 sobre l'espai i vida quotidiana a l'acolliment residencial o familiar, les seves relacions socials amb educadors/es i acollidors/es, família d'origen, amistats, l'escola o institut, l'accés als recursos materials, l'ús del temps i l'impacte del confinament en l'ús de les tecnologies.
- Explorar els continguts i la procedència de la informació que han rebut els infants i adolescents tutelats sobre la COVID-19.
- Analitzar la seva satisfacció global amb la vida i en diferents àmbits.
- Comparar els resultats desagregats segons recurs d'acolliment, sexe i servei territorial.
- Recollir propostes i demandes dels nois i noies per tal de tenir-los presents de cara a noves possibles onades de la pandèmia i restriccions.

---

### 3.2 POBLACIÓ D'ESTUDI

El 31 d'agost de 2020 hi havia 8.345 infants en mesura protectora tutelats<sup>12</sup> per la Direcció General d'Atenció a la Infància i l'Adolescència (DGAIA, 2020<sup>13</sup>). Segons l'Idescat (1/1/2020), 5 de cada 1.000 infants i adolescents a Catalunya es trobaven acollits pel sistema de protecció. D'aquests, el 61,4% eren nois i el 38,6% noies, la majoria adolescents (el 20,1% tenien entre 12 i 14 anys i el 36,8% de 15 a 17 anys). El 24,6% eren estrangers sense referents familiars a Catalunya.

La mesura prevalent és l'acolliment en centre residencial (55,3%), seguida de l'acolliment en família extensa (29,7%) i l'acolliment en família aliena (11,7%). Entre l'atenció residencial específicament, 33,1% d'infants i adolescents tutelats viuen en centres residencials<sup>14</sup>, el 16,9% en centres per estrangers sense referents familiars<sup>15</sup> i el 5,3% en pisos assistits<sup>16</sup>. També hi ha un 3,1% d'infants en situació d'acolliment preadoptiu, mentre que el 0,2% restant estan en altres mesures provisionals (Figura 1).

---

<sup>12</sup> Desempament amb separació de la llar, mitjançant mesura protectora (acolliment residencial o familiar en extensa o aliena). Inclou tutela i guarda.

<sup>13</sup> Informe estadístic mensual: Agost 2020. DGAIA.

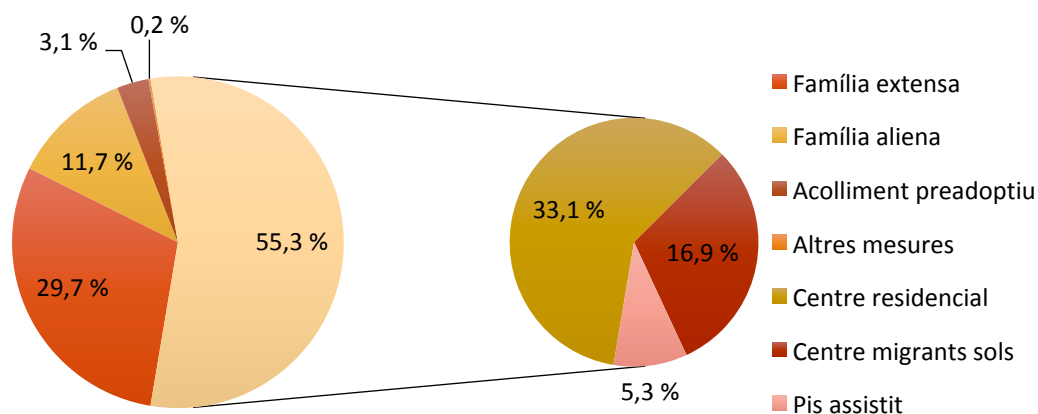
[https://treballiaferssocials.gencat.cat/web/.content/03ambits\\_tematicos/07infanciaiadolescencia/dades\\_sistema\\_proteccio/2020\\_08\\_informe\\_DGAIA.pdf](https://treballiaferssocials.gencat.cat/web/.content/03ambits_tematicos/07infanciaiadolescencia/dades_sistema_proteccio/2020_08_informe_DGAIA.pdf)

<sup>14</sup> En la categoria "centre residencial" s'inclou: CRAE, centre d'acolliment, cases d'infants, CREI i altres (discapacitats, maternals, terapèutics, drogodependents).

<sup>15</sup> En la categoria "centre migrants sols" s'inclou: servei de primera acollida i atenció integral, servei de protecció d'emergència.

<sup>16</sup> En la categoria "pis assistit" s'inclou: pis assistit de 16 a 17 anys, IPI i pis assistit de 16 a 17 anys per joves estrangers sense referents familiars.

**Figura 1. Distribució dels infants i adolescents tutelats segons el tipus d'acolliment. Catalunya, 31 d'agost de 2020**



Font: elaboració pròpia a partir de l'informe estadístic mensual (DGAIÀ a 31/8/2020)

Entre tota la població tutelada, l'estudi es va dirigir al grup d'infants i adolescents de 10 a 17 anys. El motiu principal per decidir l'edat a partir dels 10 anys va ser el fet de tenir en compte les habilitats lectores i de comprensió del qüestionari pensat per a que el responguessin de manera autònoma.

Del total de qüestionaris que es van obtenir, es van considerar vàlids 1.110 (eliminant per exemple les repeticions i els que no contenien cap resposta), dels quals 933 (84%) eren infants i adolescents que estaven en acolliment residencial, 115 (10,4%) en acolliment en família extensa i 50 (4,5%) en acolliment en família aliena.

Tenint en compte aquest rang d'edat, el total de la població tutelada a Catalunya és de 4.073 nois i noies en atenció residencial, i per tant els 933 qüestionaris rebuts van suposar una taxa de resposta d'un 23%. Analitzant les característiques de la mostra i de l'univers quant a edat, sexe, país de naixement i tipus de recurs residencial, la distribució és força similar, el que ens permet assumir força la representativitat de la mostra en centres, sent a més una mostra molt alta pel que s'acostuma a obtenir en població del sistema de protecció (Taula 1).

En acolliment en família extensa, el total de la població tutelada a Catalunya d'entre 10 i 17 anys és de 1.509 persones i per tant la taxa de resposta ha estat del 7,5%. En acolliment en família aliena el total és de 425, i la taxa de resposta per aquest grup ha estat de l'11,8%. La participació, doncs, dels noies i noies en ambdós tipus d'acolliment familiar ha estat més baixa, tot i que cal destacar que les característiques per sexe i

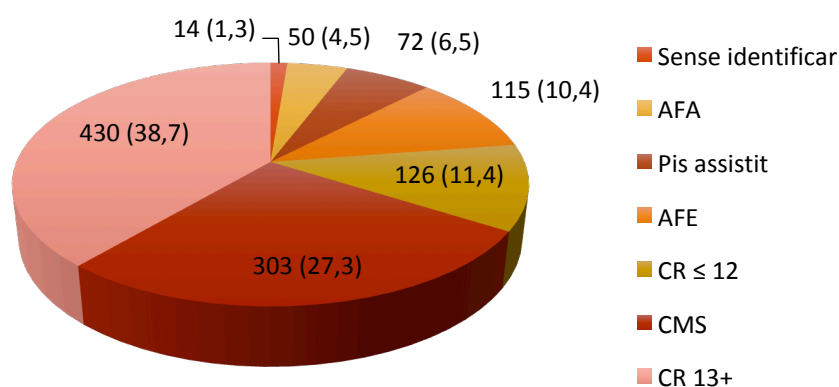
país d'origen en aquestes edats de la mostra són similars a les de la totalitat d'aquests joves en acolliment familiar a Catalunya.

Taula 1. Característiques de la mostra d'estudi

Infants 10-17 anys	Sexe	Franges edats	País de naixement
Mostra estudi (N=1.110)	32,4% dones 66,4% homes 1,2% altres	10-14 anys (30%) 15-17 anys (70%)	50,4% Espanya 49,6% Estranger
Acolliment en Família Aliena (AFA)	40,8% dones 59,2% homes 0% Altres	10-14 (59,2%) 15-17 (40,8%)	95,9% Espanya 4,1% Estranger
Acolliment en Família Extensa (AFE)	56,1% dones 42,1% homes 1,8% Altres	10-14 (53,9%) 15-17 (46,1%)	93,0% Espanya 7,0% Estranger
Acolliment en Centre	28,1% dones 70,7% homes 1,2% Altres	10-14 (25,1%) 15-17 (74,9%)	42,7% Espanya 57,3% Estranger
Total infants tutelats en centres a Catalunya (N= 4.073)	26,6% dones 73,4% homes	10-14 (22,8%) 15-17 (77,2%)	35,4% Espanya 64,6% Estranger

Per tipologia de centre, el 38,7% d'infants i adolescents estava en centres residencials de tretze places o més (CR 13+), el 27,3% en centres per a migrants sols (CMS), l'11,4% en centres residencials de fins a dotze places (CR ≤ 12) i el 6,5% en pisos assistits. En l'1,3% dels casos no va ser possible identificar el recurs (Figura 2).

Figura 2. Número de participants segons recurs d'acolliment (%)



En la distribució de la mostra per sexe, edat i país de naixement segons recurs d'acolliment (Taula 2), observem importants diferències: en els pisos assistits i els centres per a estrangers sense referents familiars, la població té més edat, són majoritàriament nois i nascuts a l'estranger, que ja hem vist que és molt semblant a les característiques del conjunt de població tutelada a Catalunya. Els infants i adolescents en centres residencials tenen una mitjana d'edat inferior, i encara més els que estan en acolliment familiar.

**Taula 2. Distribució de la mostra per sexe i mitjana d'edat segons recurs d'acolliment**

Recurs d'acolliment	Noi	Noia	Altres	Mitjana d'edat	Nascuts estranger
<b>Pis assistit</b>	91,7%	8,3%	0%	16,84	87,3%
<b>CMS</b>	96,0%	3,0%	1,0%	16,57	98,0%
<b>CR ≤ 12</b>	47,2%	52,0%	0,8%	14,79	31,5%
<b>CR 13+</b>	56,1%	42,3%	1,6%	14,59	31,7%
<b>AFE</b>	41,7%	56,5%	1,8%	13,86	7,0%
<b>AFA</b>	40,8%	59,2%	0%	13,47	4,1%

S'han pogut desagregar les dades dels nois i noies en centres segons el seu servei territorial de referència (Taula 3), i els resultats ens mostren que la majoria de participants de l'estudi es troben a Barcelona comarques. Un percentatge similar de participants viu a Lleida, Terres de l'Ebre, Barcelona ciutat i Girona. Els serveis territorials de Tarragona són els que registren un menor nombre de participants en l'estudi.

**Taula 3. Mostra d'infants i adolescents en centres segons servei territorial**

Recurs d'acolliment	BCN ciutat	BCN comarques	Girona	Lleida	Tarragona	Terres de l'Ebre
<b>Pis assistit</b>	10,4%	13,4%	22,4%	1,5%	9,0%	43,3%
<b>CMS</b>	0,3%	43,8%	11,4%	17,5%	2,0%	24,9%
<b>CR ≤ 12</b>	20,6%	15,1%	32,5%	15,9%	0%	15,9%
<b>CR 13+</b>	23,5%	37,4%	5,8%	17,9%	11,9%	3,5%
<b>Total</b>	14,7%	<b>34,6%</b>	12,6%	16,3%	6,8%	15,0%

### 3.3 EL QÜESTIONARI I LA RECOLLIDA DE DADES

El qüestionari utilitzat per a la recollida de dades utilitza les preguntes sobre benestar subjectiu de la versió adaptada del International Survey of Children's Well-Being (ISCWeB) per a la població tutelada (Llosada-Gistau et al., 2016, 2018), afegint les preguntes sobre COVID-19 inspirades en els estudis que s'han detallat a l'apartat 2.

Es tracta d'un qüestionari on-line, autoinformat i anònim amb preguntes de resposta tancada, tant dicotòmiques, com amb escales Likert d'acord (1-5) i amb escales de satisfacció d'11 punts (0-10). A més, el qüestionari incloïa un primer bloc de preguntes sobre dades descriptives de la persona que responia (anònimes) i un darrer apartat de text lliure per afegir comentaris. Els infants i adolescents acollits en centres podien escollir respondre la versió en català o en castellà del qüestionari, donar l'alt nombre d'estrangers recent arribats que hi havia.

Abans d'elaborar-ne la versió definitiva, es va dur a terme una prova pilot i es va enviar el qüestionari a un grup de nois i noies en acolliment residencial, que el van respondre i després van participar en un grup de discussió (també virtual) on van fer el retorn als membres de l'equip d'investigació sobre els aspectes de canvi i de millora que proposaven pel qüestionari, sobretot les referides a la COVID-19. Les seves propostes van ser incorporades en la versió final del mateix<sup>17</sup>.

Els qüestionaris es van enviar des de la DGAIA entre els mesos de juny i agost, per una banda a les direccions dels centres perquè els fessin arribar als nois i noies que tinguessin 10 anys o més, i als SIFE (o en el seu defecte EAIA) perquè el fessin arribar als correus electrònics dels nuclis familiars corresponents. L'ICAA va fer l'enviament dels qüestionaris directament als nuclis d'acollida. L'equip d'investigació va oferir una persona de contacte per resoldre dubtes durant la seva complementació del qüestionari a través de telèfon, WhatsApp i correu electrònic.

---

### 3.4 ANÀLISI DE LES DADES

L'anàlisi de les dades estadístic, descriptiu i de contrast, s'ha dut a terme amb el programa SPSSv27. L'anàlisi qualitatiu de les respostes de text lliure ha seguit una anàlisi de contingut, codificant i categoritzant les respostes.

Finalment, cal remarcar que donat que a la mostra de l'estudi hi ha una majoria de joves en acolliment residencial, per evitar un biaix en els resultats a favor de l'opinió d'aquests infants i adolescents, els resultats es presenten desagregats per tipus de recurs, i quan és el cas, s'assenyalen les diferències significatives per sexe i territori.

---

### 3.5 ASPECTES ÈTICS DE LA RECERCA

Aquesta investigació ha estat encarregada, aprovada i autoritzada per la DGAIA. Els adolescents que han respost els qüestionaris han participat de manera anònima, voluntària i sense rebre cap incentiu. L'equip de recerca Liberi va signar un contracte amb DGAIA on constaven tots els aspectes de tractament i confidencialitat de les dades.

---

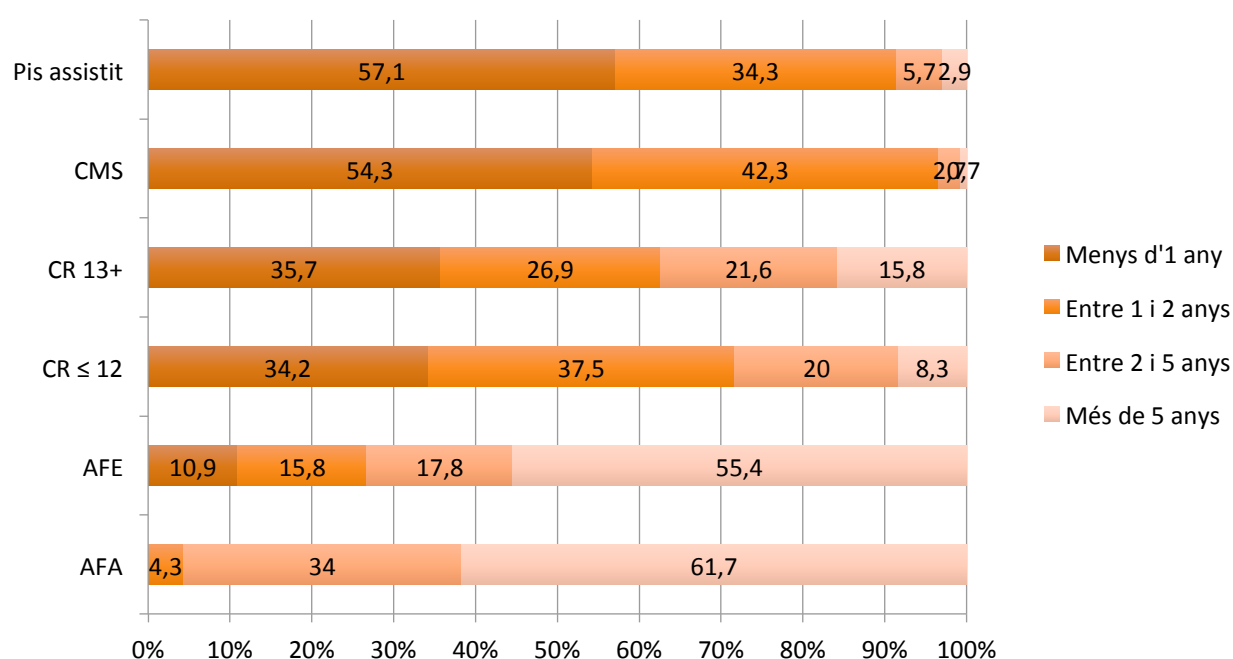
<sup>17</sup> Agraïm la participació dels nois i noies de CRAE Creixent d'Amposta.

## 4. PRINCIPALS RESULTATS

### 4.1 EL LLOC ON VIUEN: ESTABILITAT I GRAU D'ACORD

El temps que porten els infants i adolescents vivint al recurs d'acolliment varia de manera significativa en funció del tipus de mesura: més de la meitat dels infants i adolescents en acolliment familiar porten més de cinc anys en la llar d'acollida, mentre que una gran part dels joves en centres per a migrants (CMS) i en pisos tutelats porten menys d'un any vivint-hi. En els centres residencials, la major part dels nois i noies porten entre menys d'un any i dos anys al recurs (Figura 3).

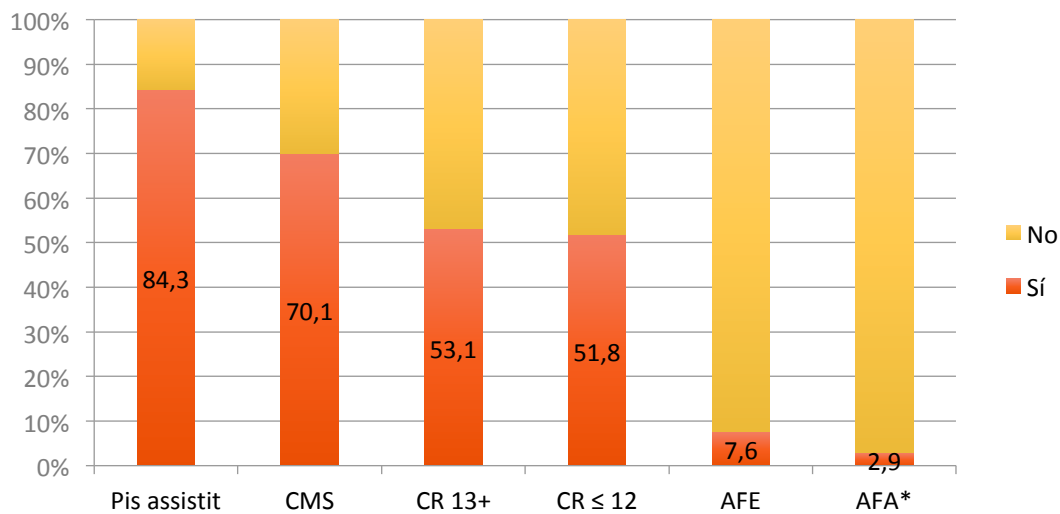
**Figura 3. Temps que els infants i adolescents porten al recurs<sup>18</sup>**



Un percentatge molt superior de nois/es en pisos assistits i centres per a migrants sols han canviat d'educador/a en el darrer any. També als centres residencials aquest percentatge és rellevant, mentre que en el cas dels infants acollits en família el percentatge de nois i noies que han canviat d'acollidor/a en el darrer any és insignificant (Figura 4).

<sup>18</sup> AFA: Acolliment en Família Aliena. AFE: Acolliment en Família Extensa; CMS: Centre per a joves migrants sense referents al territori. CR 13+: centres de 13 places o més. CR ≤ 12: Centres de fins a 12 places.

**Figura 4. Canvi de guardador/a en el darrer any segons recurs d'acolliment<sup>19</sup>**



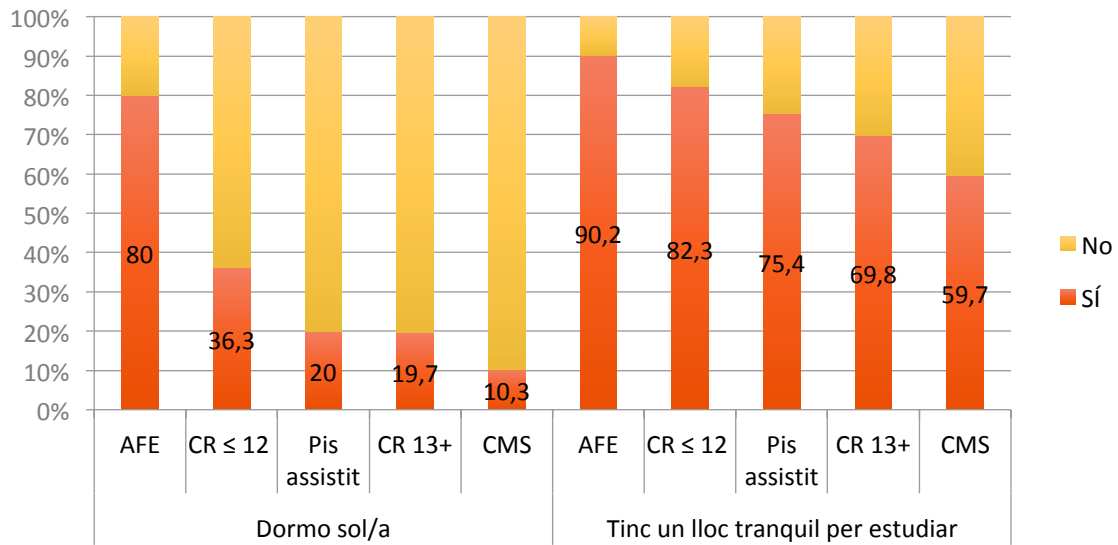
També s'observen diferències significatives pel que fa a l'espai personal del que disposen els infants i adolescents en funció del recurs d'acolliment (Figura 5). Els nois i noies en centres per a migrants sols i els que viuen en centres de 13 places o més acostumen a compartir habitació amb major mesura que la resta de nois i noies, mentre que el 80% d'infants i adolescents acollits en família extensa afirma que dormen en una habitació individual. Les noies, coincidint amb les diferències en la distribució de la mostra segons sexe dins cada recurs d'acolliment, dormen en habitacions soles amb un percentatge significativament superior que el dels nois (30,9% vs 23,2%).

Pel que fa a l'espai que tenen per estudiar (Figura 5), en general, els infants i adolescents afirmen que disposen d'un lloc tranquil per estudiar, amb un percentatge significativament menor de joves acollits en centres per a migrants sols i un percentatge significativament major de nois i noies en acolliment familiar.

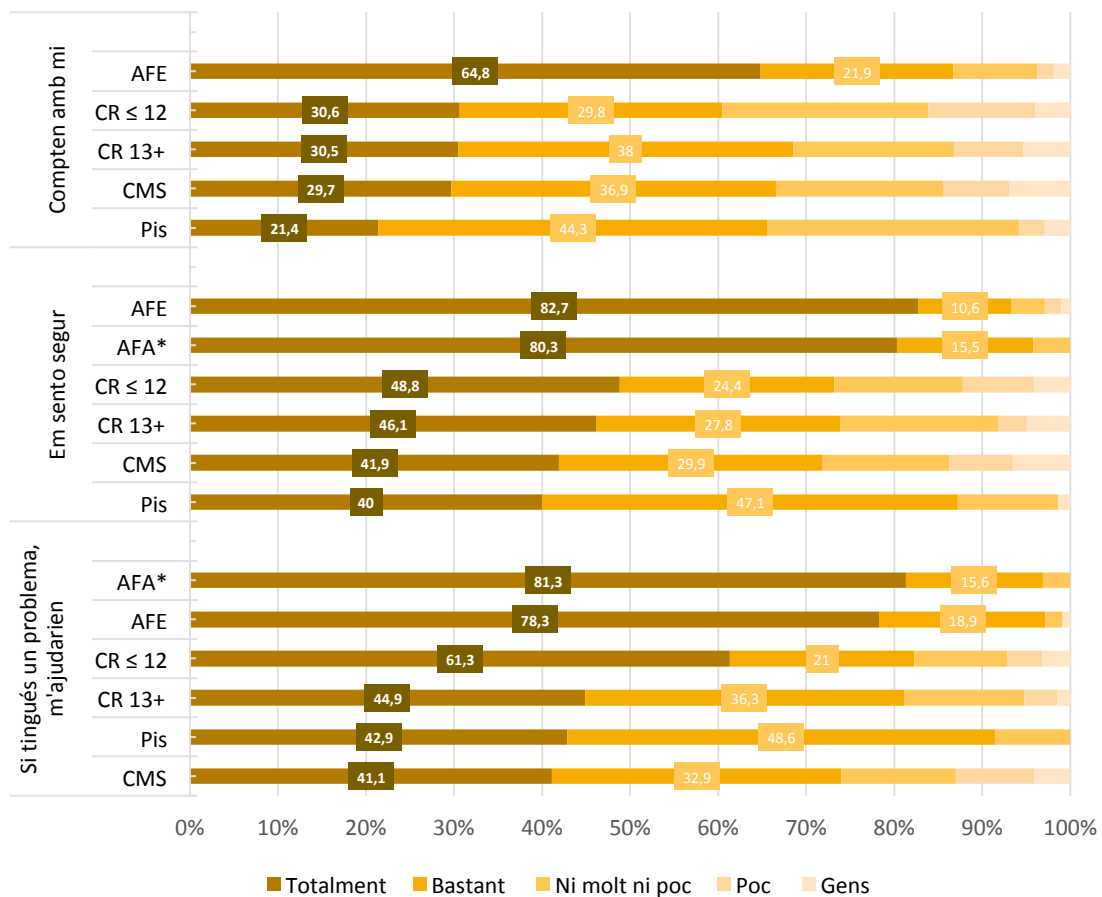
En general, els infants i adolescents tutelats estan totalment o bastant d'acord amb l'afirmació "si tingués un problema, els acollidors/educadors/es m'ajudarien" i "em sento segur al lloc on visc". En canvi, hi ha un percentatge menor en tots els recursos que pensen que compten amb ells/es a l'hora de prendre decisions. També es pot observar com, en els tres ítems, les respostes dels infants i adolescents acollits en família són significativament més altes que la resta. Dins l'acolliment residencial, els nois i noies que viuen en centres de menys de 12 places són els que responen d'una manera més positiva a aquestes tres preguntes, especialment a la darrera (Figura 6).

<sup>19</sup> (\*) Aquesta dada en Acolliment en Família Aliena procedeix de l'estudi de 2019 <https://www.udg.edu/ca/grupsrecerca/LIBERI/Projectes-de-recerca/Els-acolliments-en-familia-aliena>

**Figura 5. Espai personal segons recurs d'acolliment**



**Figura 6. Grau d'acord en el fet de sentir-se segur i la relació amb els guardadors/es segons recurs d'acolliment**



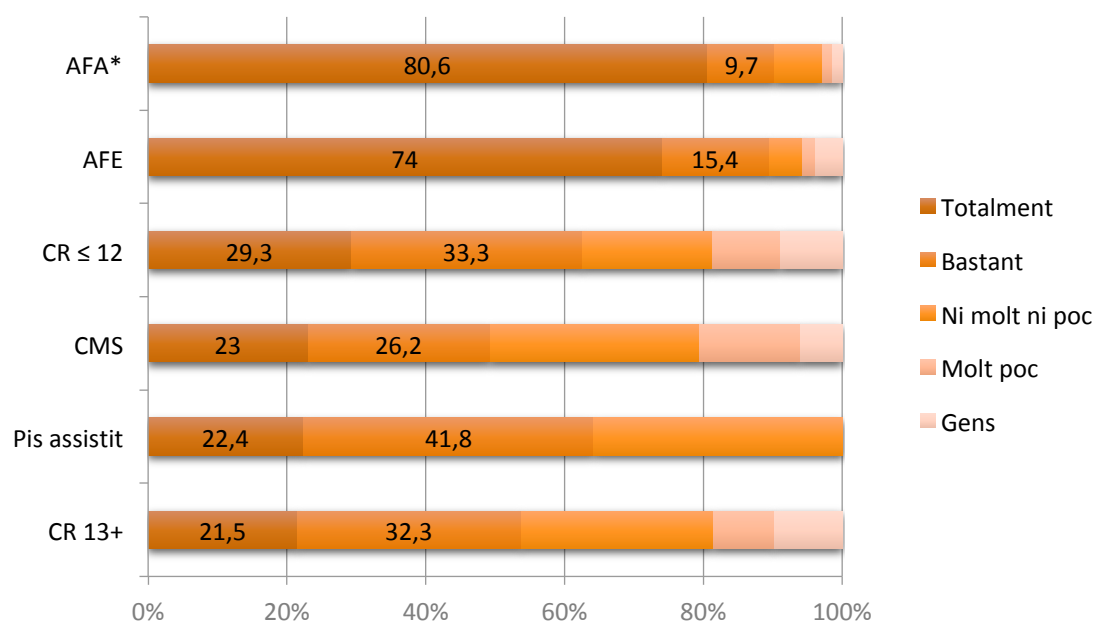
Una gran majoria d'infants i adolescents acollits en família aliena i extensa expressen estar molt contents de viure en el recurs i no preferirien una solució diferent, amb



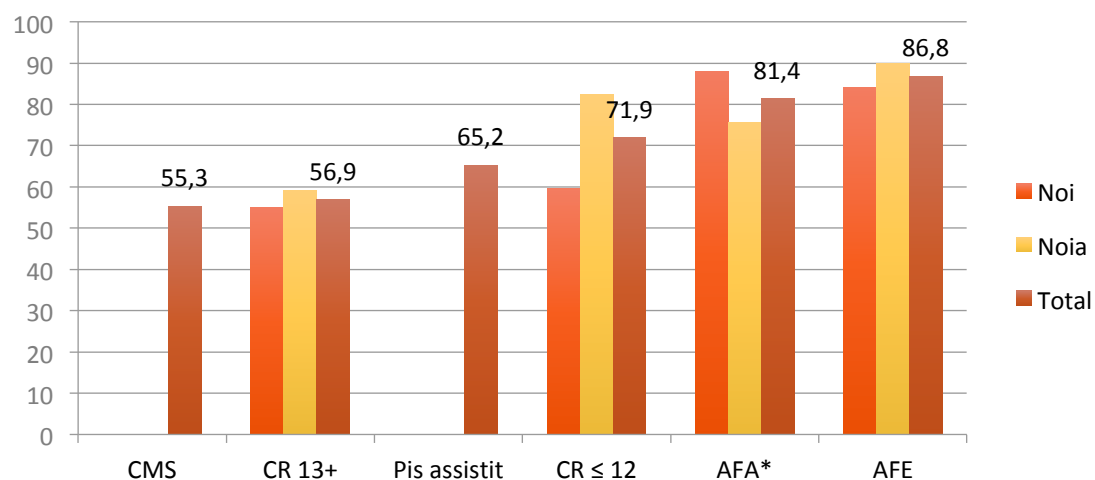
diferències significatives respecte els nois i noies en acolliment residencial. Dins els diferents recursos d'acolliment residencial, els nois i noies acollits en centres més petits, de fins a 12 places, són els que es mostren més contents de viure on estan (Figura 7). Per servei territorial sobresurten els centres residencials de Girona.

En general, s'observen diferències significatives entre nois i noies en ambdues variables: un percentatge significativament superior de noies que nois estan contents amb l'emplaçament actual i opinen que ja els sembla bé aquesta solució (Figura 8).

**Figura 7. Grau d'acord en si estan contents de viure on estan ara**



**Figura 8. Infants que no prefereixen una solució diferent a l'actual segons recurs d'acolliment i sexe (en %)<sup>20</sup>**



<sup>20</sup> Nota: els valors segons sexe de CMS i pis assistit no apareixen, donada la distribució desigual de la mostra en aquests recursos d'acolliment que alteren significativament els resultats en percentatge.

## 4.2 PERSONES DE CONFIANÇA

En general, els nois i noies acostumen a tenir com a persones de confiança als seus educadors/es dels centres o els acollidors/es (sobretot per part dels infants i joves en acolliment en família aliena), seguit de les amistats, aspecte molt rellevant per tots els nois i noies (especialment pels que estan acollits/des en família extensa) (Taula 4 i Figura 9).

Segons el recurs d'acolliment hi ha diferències significatives pel que fa a comptar amb els membres de la família d'origen: els que estan en centres compten significativament més amb la mare a l'hora de confiar-li un problema greu (els que han nascut a l'estranger també molt amb el pare), en canvi ho fan molt poc els que estan en acolliment familiar (ambdues tipologies). En general tots i totes tenen molt presents també els germans i menys els professionals, sobretot els EAIA; en canvi les ICIF ocupen un lloc més rellevant pels nens i nenes acollits/des en família aliena.

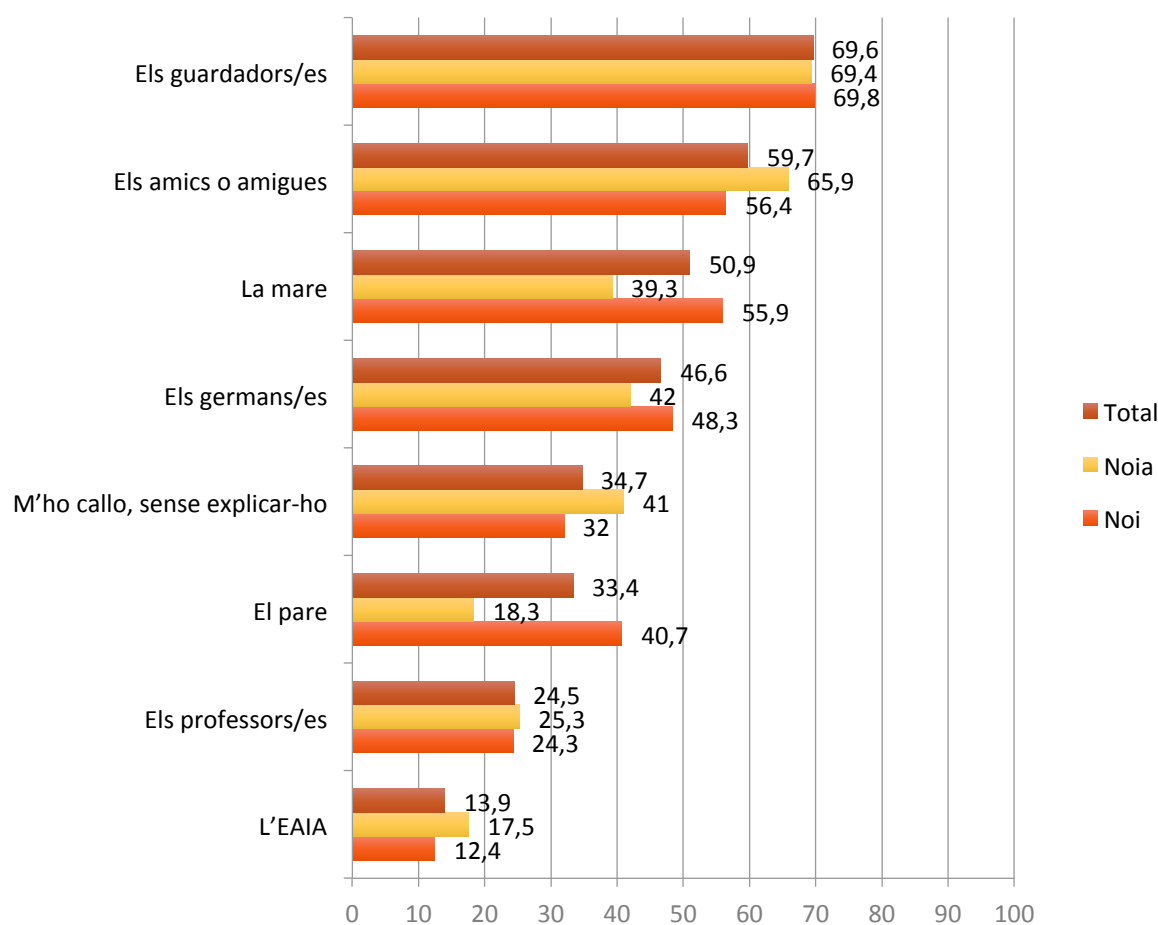
Destaca també el percentatge significativament major de nois i noies de centres que no comparteixen els seus problemes amb ningú, sobretot en pisos assistits, en comparació amb els nois/es acollits en família.

**Taula 4. Persones de confiança segons recurs d'acolliment en percentatge ("quan tinc un problema greu acostumo a parlar amb...")**

	%	Pis	CR ≤ 12	CR 13+	CMS	AFE	AFA
Els educadors/es o acollidors/es	75,0	72,0	70,5	68,5	<b>52,0</b>	<b>93,0</b>	
Els amics o amigues	<b>52,2</b>	65,5	62,2	<b>52,2</b>	<b>72,1</b>	57,1	
La mare	55,9	46,2	53,4	<b>64,3</b>	<b>20,0</b>	<b>17,5</b>	
Els germans/es	49,3	41,0	46,8	50,4	42,9	39,0	
El pare	44,1	23,1	31,9	<b>47,8</b>	<b>12,5</b>	<b>12,5</b>	
Els professors/es	16,2	26,7	<b>28,1</b>	20,7	23,0	27,5	
L'EAIA	13,4	20,3	15,5	<b>7,1</b>	<b>21,2</b>	12,5	
SIFE / ICIF	-	-	-	-	21,2	<b>48,7</b>	
M'ho callo, sense explicar-ho	<b>52,3</b>	40,4	36,2	34,1	<b>18,9</b>	<b>15,0</b>	

Si ho analitzem per sexe, les noies tendeixen a confiar més amb els amics o amigues quan tenen un problema o opten per no explicar-ho a ningú. En canvi, els nois confien més amb la mare i el pare, coincidint amb la major prevalença de nois migrats sols (Figura 9).

**Figura 9. Persones de confiança a qui els infants i adolescents acudeixen quan tenen un problema greu segons sexe (en %)**



#### 4.3 INFORMACIÓ SOBRE LA PANDÈMIA

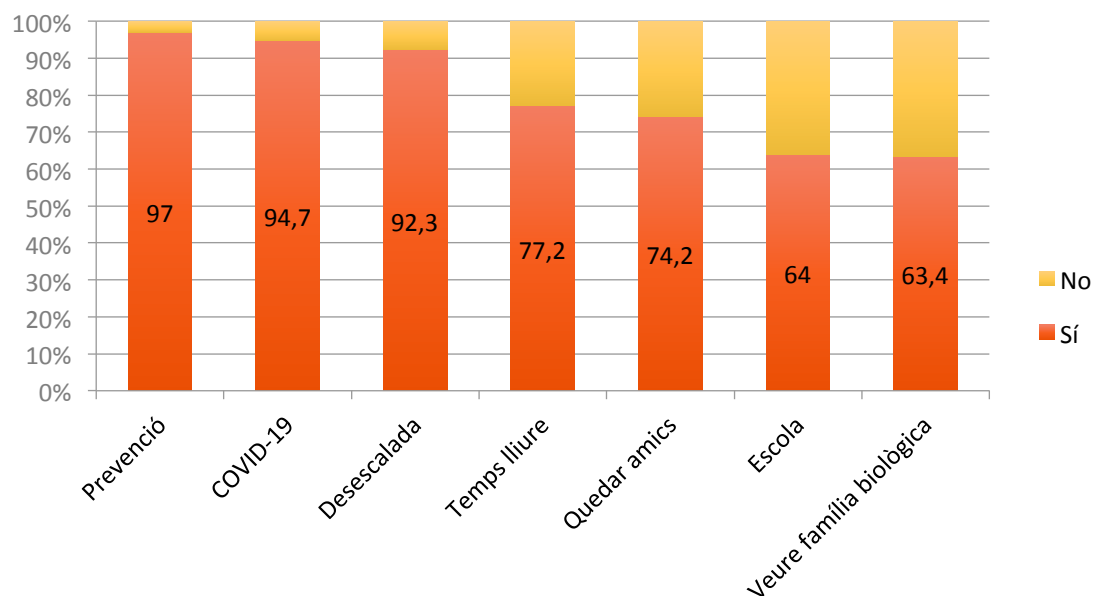
En general, els temes dels quals els infants han estat més informats durant el confinament han estat: la prevenció del coronavirus, què és la COVID-19 i les diferents fases de la desescalada. En canvi, han rebut menys informació sobre quan tornar a l'escola i quan tornar a veure la família biològica (Figura 10).

La majoria d'infants i adolescents han rebut informació per part dels seus educadors/es o acollidors/es. Un percentatge significatiu també ha rebut informació a través de la televisió, mentre que molt pocs infants i adolescents afirmen haver rebut informació a través de l'EAIA (Figura 11).

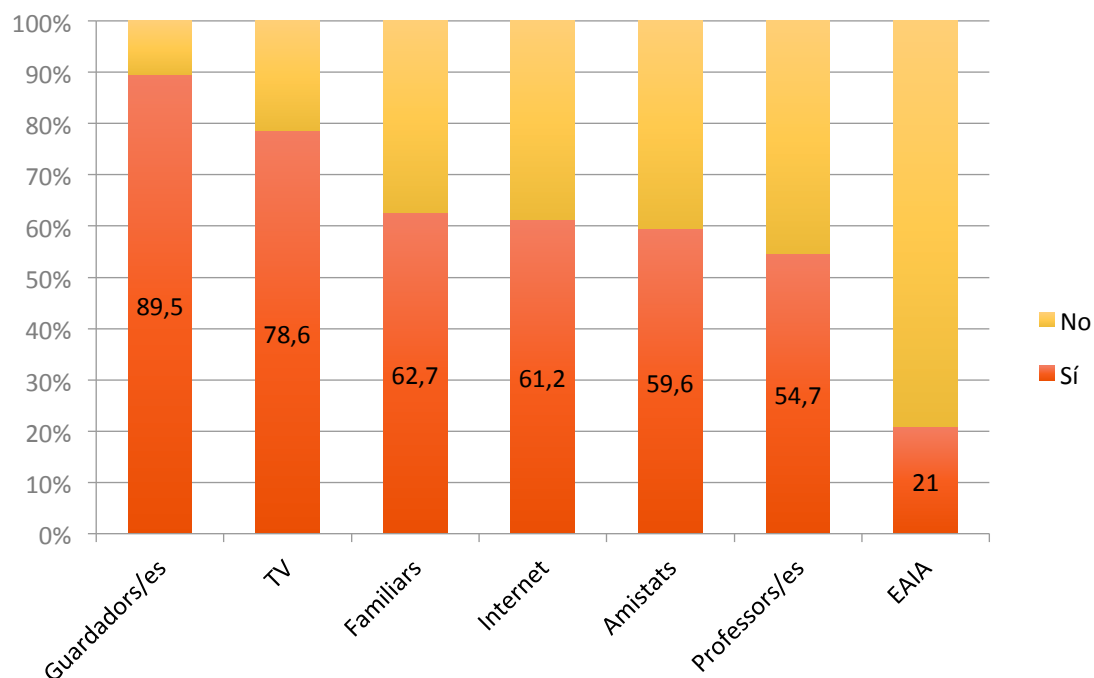
Les noies han rebut informació sobre la COVID-19 majoritàriament a través de les persones adultes de referència (acollidors/es o educadors/es i professors/es) i també

per la televisió, i en canvi, un percentatge significativament menor de noies afirma haver rebut informació per part de pares, germans o altres familiars o buscant pel seu compte a internet.

**Figura 10. Contingut de la informació rebuda durant el confinament**



**Figura 11. Procedència de la informació sobre el confinament i la pandèmia**



En funció del recurs d'acolliment, és rellevant destacar que un percentatge significativament menor de nois i noies en família extensa afirma haver rebut informació per part dels seus acollidors/es mentre que és el grup que presenta un dels

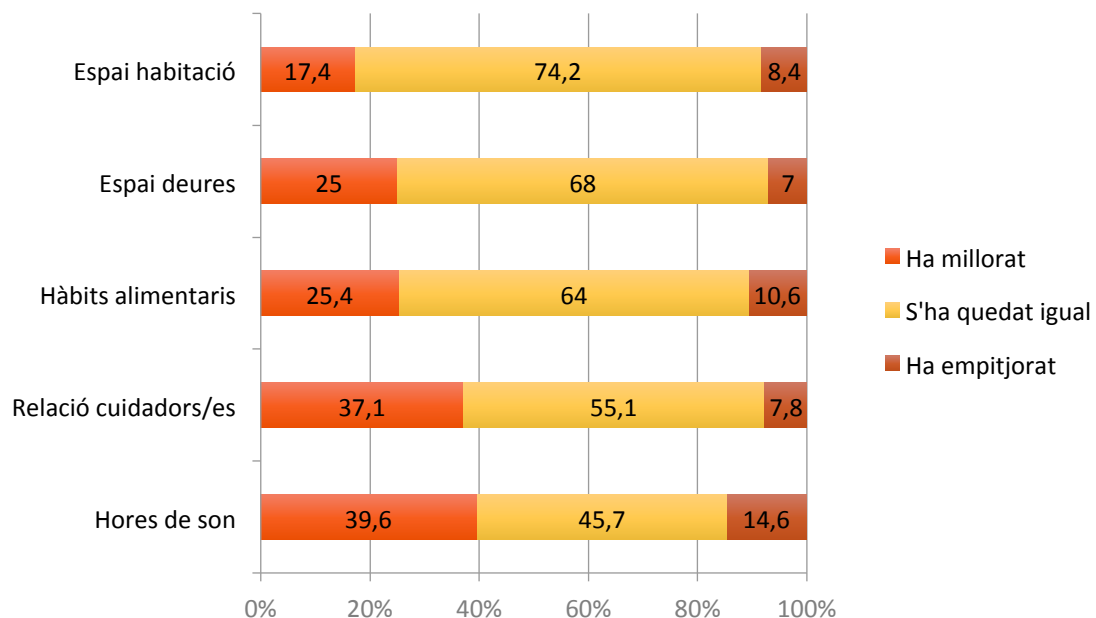
percentatges més alts de nois/es que s'han informat a través de la televisió, juntament amb els nois i noies en família aliena. Els infants i adolescents en acolliment familiar són els que menys han buscat informació per internet pel seu compte i menys s'han informat a través de la seva família d'origen; en canvi, s'han informat més a través dels seus professors/es. Les amistats han jugat un paper més rellevant amb la població de pisos assistits i centres per a migrants sols. Finalment, pel que fa a l'EAIA, els que més afirmen haver rebut informació són els adolescents en pisos assistits.

#### 4.4 CANVIS A LA LLAR

Majoritàriament, els infants i adolescents responen que la seva vida en relació a aquestes variables s'ha mantingut igual durant el confinament, si bé un percentatge important pensa que la seva relació amb els acollidors/es i educadors/es ha millorat, així com les hores de son (Figura 12).

Comparant les respostes per sexe, s'observa que les noies han percebut més canvis en la seva vida en relació a aquestes variables que els nois durant el confinament, tant en sentit positiu com negatiu.

**Figura 12. Aspectes a la llar o al centre que han canviat amb la pandèmia**



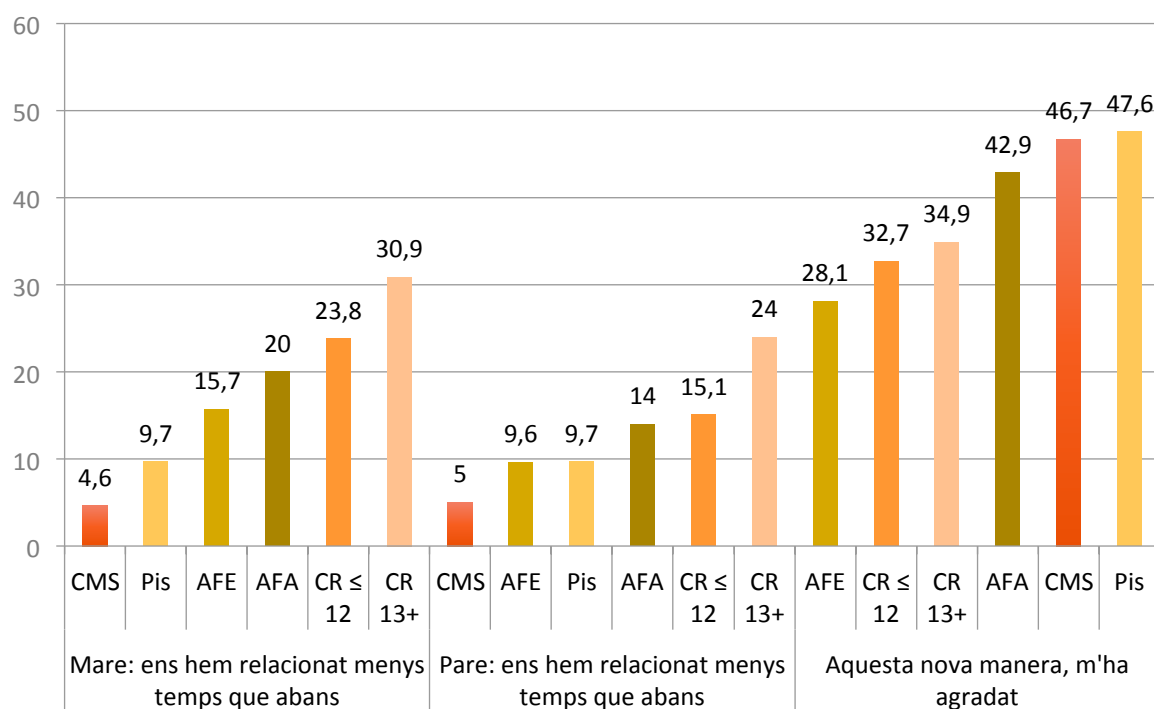
En funció del recurs d'acolliment, destaca l'elevat percentatge de nois i noies acollits en centres de tretze places o més que afirma que la seva relació amb els educadors/es ha empitjorat, mentre que els infants i adolescents en centres de fins a 12 places afirmen, amb un percentatge significativament major, que ha millorat.

Els nois/es que viuen en centres residencials opinen amb un major percentatge que la resta de grups que l'espai de fer deures i la seva habitació ha empitjorat, els més crítics en aquests aspectes són els infants i adolescents que viuen en centres de fins a 12 places. Pel que fa a hores de son, en canvi, aquests infants i adolescents són els que han notat una millora més significativa, mentre que els joves en pisos assistits i els acollits en família extensa afirmen que hi ha hagut empitjorament en aquest aspecte. Finalment, pel que fa a hàbits d'alimentació no s'observen diferències significatives, si bé en els centres de fins a 12 places un major percentatge d'infants i adolescents afirma que han empitjorat, en els centres més grans passa a la inversa.

#### 4.5 CANVIS EN LA RELACIÓ AMB LA FAMÍLIA D'ORIGEN

Durant el confinament per COVID-19, els joves acollits en pisos i centres per a estrangers sense referents familiars diuen que s'han relacionat virtualment més amb la família i estan satisfets amb la nova manera de relacionar-se, potser s'ha obert la possibilitat de fer més connexions on-line i això els ha afavorit pel fet de tenir la família lluny. En canvi, els nois/es en centres residencials s'han relacionat menys temps amb la família durant el confinament i estan menys satisfets/es amb aquesta nova manera de relacionar-se (Figura 13).

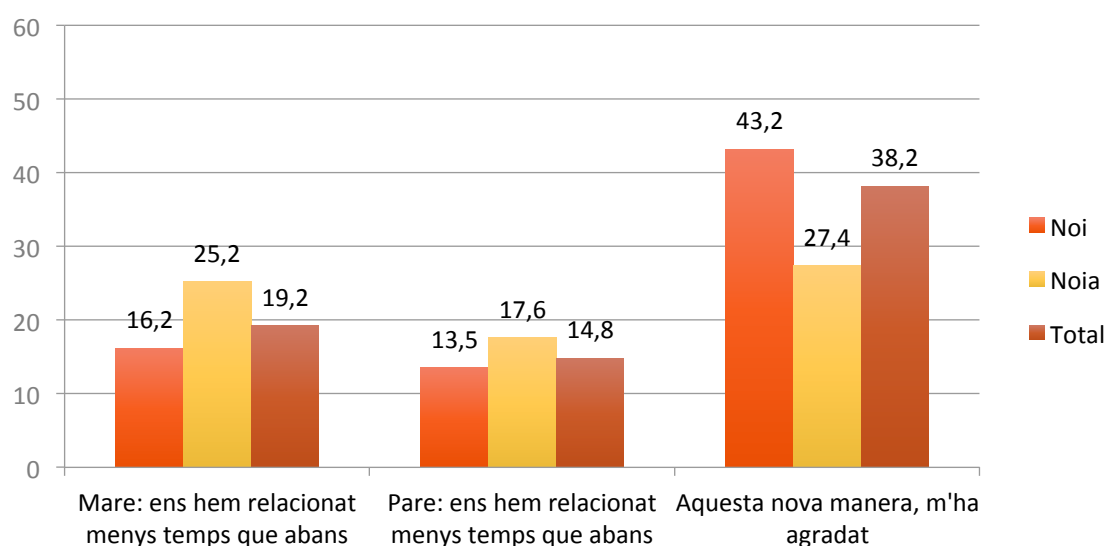
**Figura 13. Relació amb la família biològica durant el confinament per COVID-19 segons recurs d'acolliment (en %)**



També s'observen diferències entre les diferents mesures d'acolliment familiar: mentre que els infants i adolescents acollits en família aliena s'han vist menys amb els familiars, la seva satisfacció amb la nova manera de relacionar-se és significativament més elevada que els nois/es en acolliment en família extensa, si bé aquests s'han vist més amb la família de manera virtual (Figura 13).

Segons el sexe (Figura 14), un percentatge significativament major de noies que nois afirma haver-se relacionat menys temps amb la seva mare durant la pandèmia i estan molt menys satisfetes amb la nova manera de relacionar-se amb la família que els nois, especialment les que viuen en centres de 13 places o més en comparació amb els seus companys nois ("sí que m'ha agradat" 26,5% vs 41,3%).

**Figura 2. Relació amb la família biològica durant el confinament per COVID-19 segons sexe (en %)**



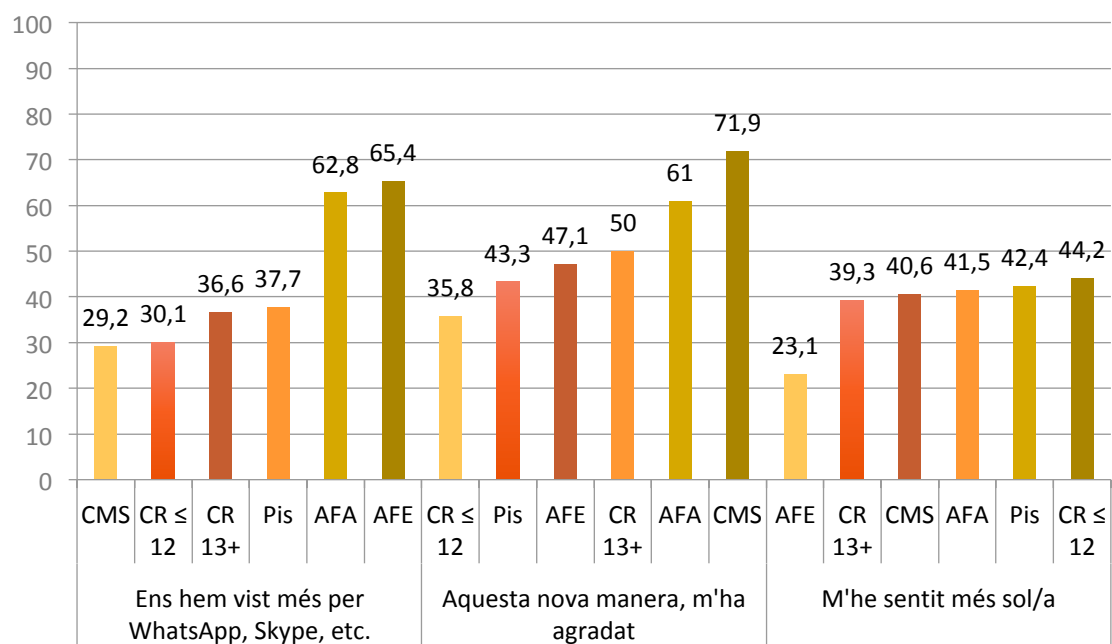
#### 4.6 CANVIS EN LA RELACIÓ AMB LES AMISTATS

Els nois i noies en acolliment familiar han ampliat les trucades via xarxa social amb els seus amics i amigues en major mesura que la resta d'infants, amb diferències significatives entre aquests i la resta de grups. Els nois i noies en centres de fins a 12 places són els que estan menys satisfets amb la nova manera de relacionar-se i un percentatge significatiu d'aquests infants s'han sentit més sols durant el confinament. En canvi, els joves en centres per a migrants sols són els que estan més satisfets amb la nova manera de relacionar-se, via xarxes socials (Figura 15).

Segons el sexe, les noies són les que han notat més canvis en les relacions amb les seves amistats: un percentatge significativament més gran de noies que nois afirma

que les trucades han augmentat o bé han disminuït, tenen més la sensació d'haver perdut amistats (37,5% vs 23,7%) i s'han sentit més soles (43,4% vs 36,1%). Així mateix, un major percentatge de noies que de nois no estan satisfetes amb la nova manera de relacionar-se amb les amistats durant la pandèmia (54,5% vs 41,9%).

**Figura 15. Relació amb les amistats durant el confinament per COVID-19 segons recurs d'acolliment (en %)**



#### 4.7 CANVIS EN RELACIÓ A L'ESCOLA O INSTITUT

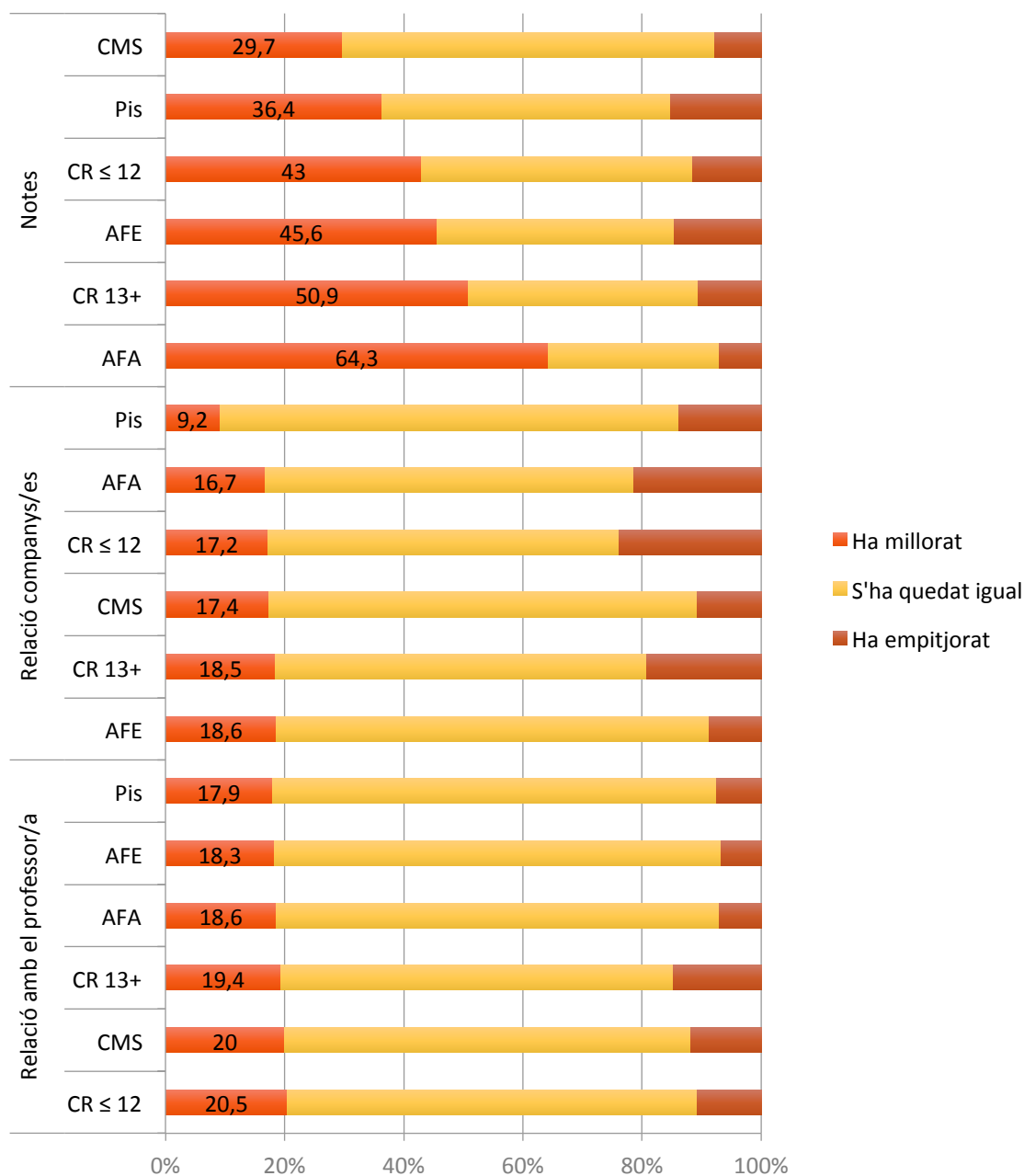
En aquest àmbit, el que més destaca és el percentatge rellevant de nois i noies en tots els recursos d'acolliment que afirmen que hi ha hagut millora en les seves notes. El percentatge menor ha estat pels nois i noies en centres per a migrants sols (Figura 16).

Per sexe, les noies afirmen haver millorat les notes en un major percentatge que els nois (51,4% vs 39,9%).

Pel que fa al seguiment de les classes per internet durant el confinament, en general més de la meitat dels nois i noies afirmen que les han pogut seguir, però hi ha diferències segons el recurs de protecció (Figura 17). Així, els infants i adolescents en acolliment familiar són els que han pogut seguir les classes amb menys dificultats. Per contra, els nois i noies acollits en centres de tretze places o més, afirmen haver tingut més problemes de mala connexió a internet i no disponibilitat d'un ordinador o una tauleta, amb diferències significatives respecte a la resta de grups.



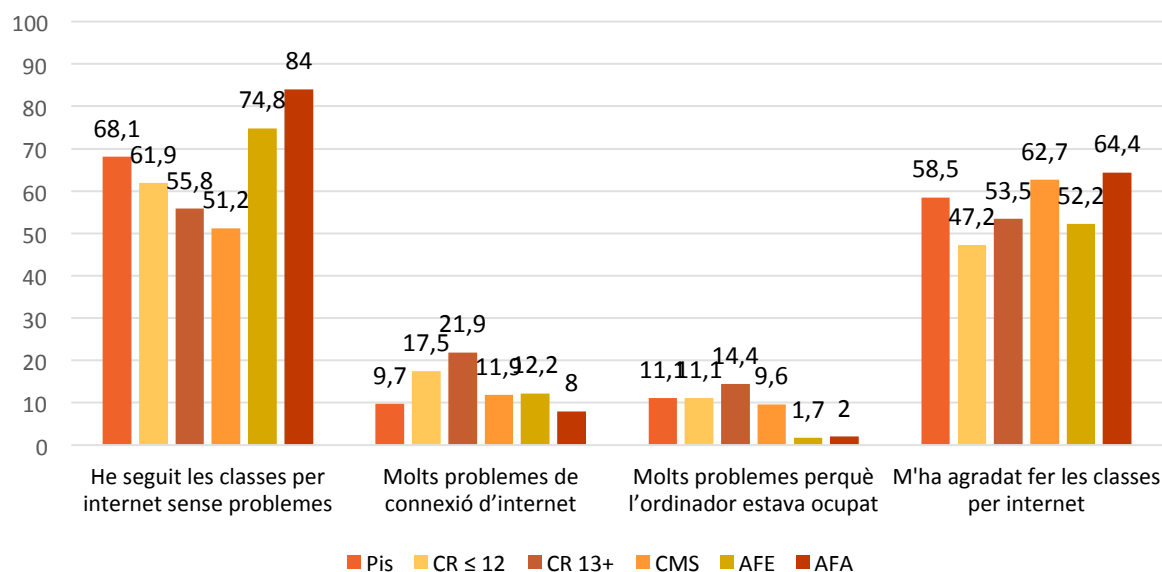
**Figura 16. Canvis en relació a l'escola o institut durant el confinament per COVID-19**



Referent a si els han agradat les classes per internet, l'opinió està molt dividida entre els que afirmen que sí i els que afirmen que no, si bé destaquen les respostes en un sentit més positiu dels infants acollits en família aliena i dels adolescents en centres per migrants sols i pisos assistits (Figura 17).

No s'han observat diferències significatives en funció del sexe en cap de les variables relacionades amb el seguiment de les classes durant la pandèmia.

**Figura 17. Seguiment de la classes durant el confinament per COVID-19 segons recurs d'acolliment**



#### 4.8 ÚS DEL TEMPS I LES TECNOLOGIES

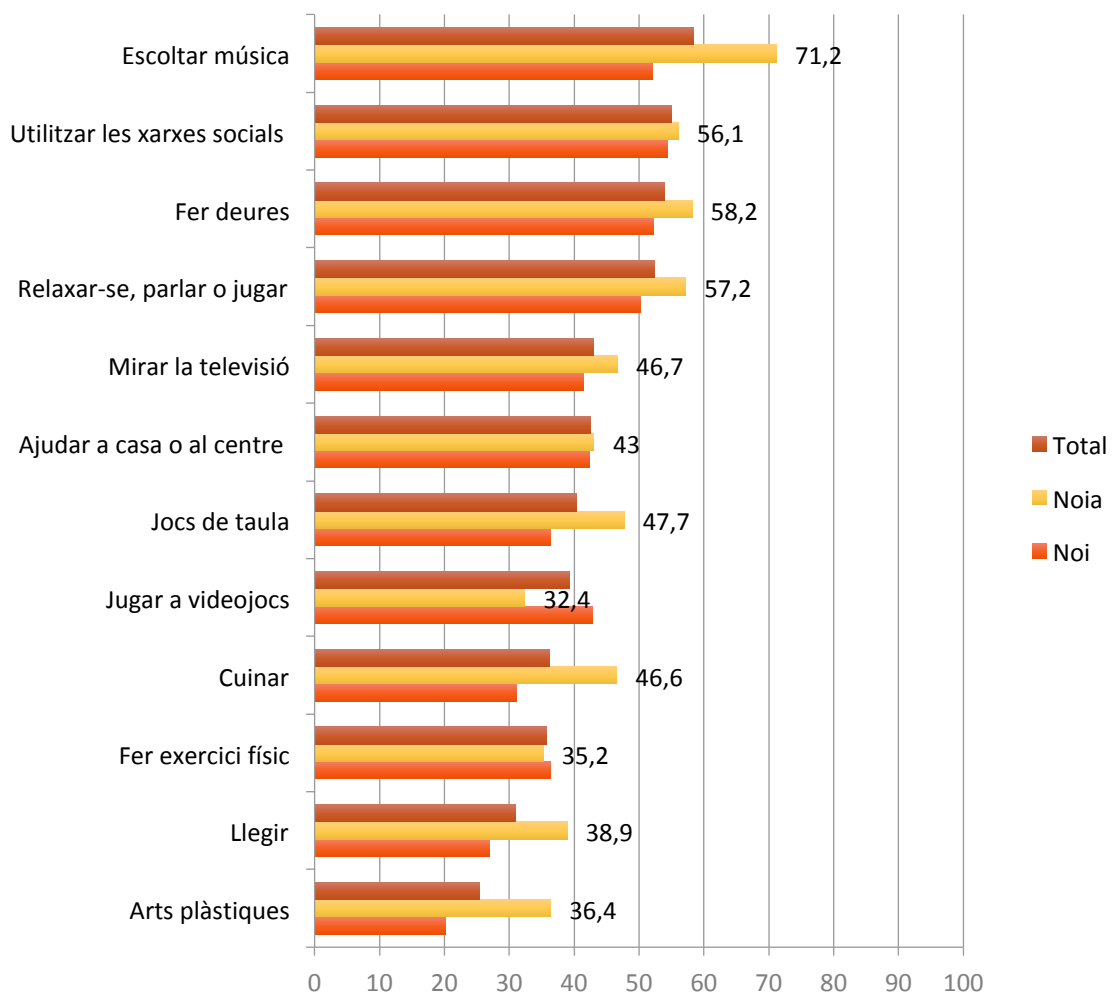
En general, les activitats que més han augmentat durant la pandèmia són: escoltar música, utilitzar les xarxes socials, fer deures, i relaxar-se, parlar o jugar.

**Taula 5. Activitats que han augmentat durant el confinament per COVID-19 segons recurs d'acolliment (percentatge de "ha augmentat")**

	Pis	CR ≤ 12	CR 13+	CMS	AFE	AFA
Escoltar música	48,5	62,9	64,6	<b>44,6</b>	<b>73,3</b>	66,7
Utilitzar les xarxes socials	62,7	60,3	53	<b>49,3</b>	<b>65,4</b>	61,9
Fer deures	49,3	<b>61,5</b>	59,4	49,1	<b>45,6</b>	<b>44,2</b>
Relaxar-se, parlar o jugar	<b>44,9</b>	56,9	55,5	44,2	<b>61,2</b>	60,5
Mirar la televisió	<b>37,7</b>	<b>37,3</b>	51,7	31,3	46,2	<b>53,5</b>
Ajudar a casa o al centre	<b>46,4</b>	44,1	41,5	41	43,8	<b>48,8</b>
Jocs de taula	32,4	49,6	<b>44,6</b>	33,5	<b>31,7</b>	<b>52,4</b>
Jugar a videojocs	37,9	46,2	42,1	<b>31</b>	37,5	<b>61,9</b>
Cuinar	<b>51,5</b>	43,2	31,7	<b>29,8</b>	46,6	<b>55,8</b>
Fer exercici físic	<b>24,6</b>	25,6	<b>44,6</b>	33,3	26,7	33,3
Activitats extraescolars internet	8,8	9,3	11,3	14,5	8,9	<b>17,1</b>
Llegir	30,4	31,4	30,1	28,9	29,8	<b>51,2</b>
Arts plàstiques	<b>13,2</b>	25,4	30	20,1	17,8	<b>53,5</b>

En funció del recurs d'acolliment (Taula 5), en els pisos assistits han augmentat en major mesura el temps dedicat a ajudar al centre i cuinar; en els centres residencials de fins a 12 places ha augmentat significativament el temps dedicat a fer deures, jugar a jocs de taula i videojocs; en els centres residencials de tretze places o més els infants i adolescents han dedicat més temps a escoltar música, fer deures, mirar la televisió, fer exercici físic, jugar a jocs de taula i fer arts plàstiques, sobresortint els dels serveis territorials de Terres de l'Ebre i Girona. Els infants i adolescents acollits en família extensa han dedicat més temps a escoltar música, utilitzar les xarxes socials, relaxar-se, parlar, jugar, i cuinar. I finalment, els acollits en família aliena són els que han diversificat i ampliat més el ventall d'activitats: escoltar música, jugar a videojocs, cuinar, mirar la TV, fer arts plàstiques, jugar a jocs de taula, ajudar a casa i de manera significativa llegir i seguir activitats extraescolars per internet. Els joves en centres per estrangers sense referents familiars són els que mostren un percentatge significativament menor en l'augment de tot aquest llistat d'activitats.

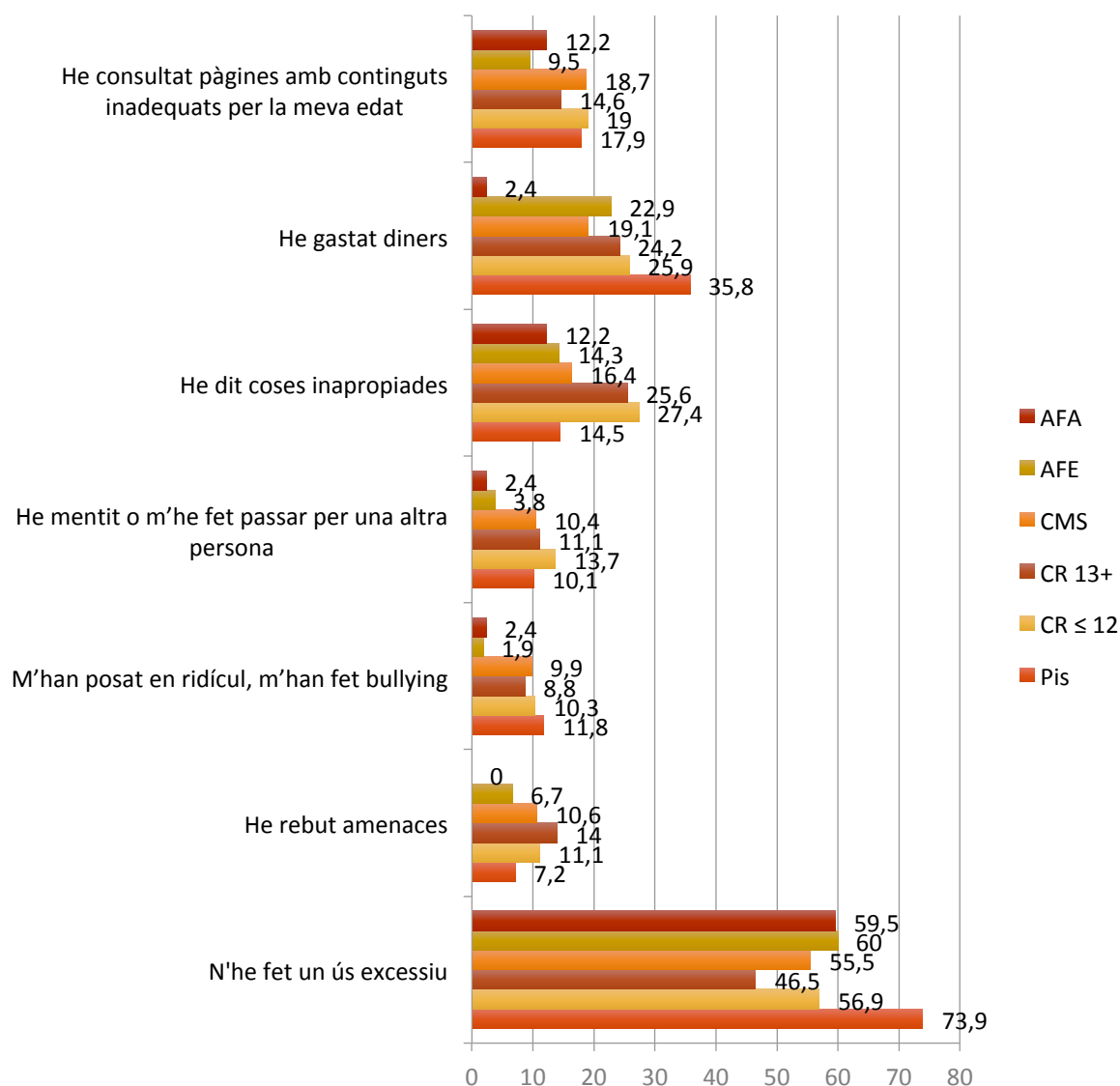
**Figura 3. Activitats que han augmentat durant el confinament per COVID-19 segons sexe (percentatge de "ha augmentat")**



S'observen diferències significatives entre nois i noies de tal manera que les noies durant el confinament han augmentat el temps dedicat a escoltar música, fer deures, cuinar, llegir, jugar a jocs de taula i a les arts plàstiques. Mentre que els nois han dedicat més temps a jugar a videojocs i fer exercici físic (Figura 18).

Els problemes en l'ús de les TIC es troben en general en el fet d'haver-ne fet un ús excessiu amb molta diferència respecte a la resta d'ítems. Destaca el fet d'haver gastat diners o haver dit coses inapropiades així com, encara que en menor mesura, haver consultat pàgines no adequades per l'edat (Figura 19).

**Figura 19. Problemes amb l'ús de les tecnologies segons recurs d'acolliment (en %)**



En general, els infants acollits en família són els que afirmen haver fet un ús més excessiu de les tecnologies però menys problemàtic (Figura 19). També els joves en

pisos assistits afirmen en major percentatge haver-ne fet un ús excessiu, mentre els de centres de tretze places o més són els que mostren un percentatge significativament menor.

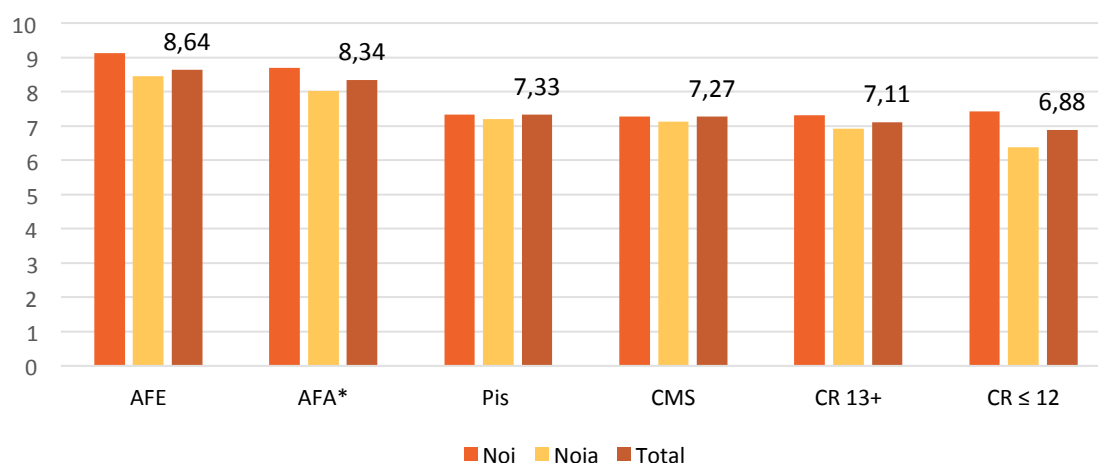
Però, tot i haver-ne fet menys ús, els infants en centres residencials reconeixen en major percentatge haver dit coses inapropiades, amb diferències significatives respecte la resta de grups. I en concret, els infants en centres de tretze places o més són els que han rebut un número significativament major d'amenaces a través de les xarxes. Els percentatges més elevats d'haver gastat diners per internet es troben en els joves de pisos assistits. Finalment, els joves acollits en centres per estrangers sense referents familiars reconeixen en major percentatge haver consultat pàgines d'internet amb contingut inapropiat per l'edat (Figura 19).

Per sexe, en general els nois han presentat més problemes en l'ús de les tecnologies que les noies: s'han fet passar per altres persones o han mentit en un percentatge significativament major que les noies (11,2% vs 6,4%); han dit coses inapropiades (22,1% vs 17,3%); han gastat diners (23,8% vs 18,9%) i han consultat pàgines inapropiades per l'edat (19,9% vs 6,7%).

#### 4.9 VALORACIONS SOBRE BENESTAR I EL CONFINAMENT PER COVID-19

Respecte a la satisfacció dels infants i adolescents amb a vida en general, destaquen les mitjanes significativament més altes dels que es troben acollits en família extensa i aliena. Els infants i adolescents menys satisfets són els que es troben acollits en centres, on la mitjana de satisfacció amb la vida en general se situa al voltant del 7 sobre 10.

**Figura 20. Satisfacció amb la vida en general (mitjana, escala 0-10)**

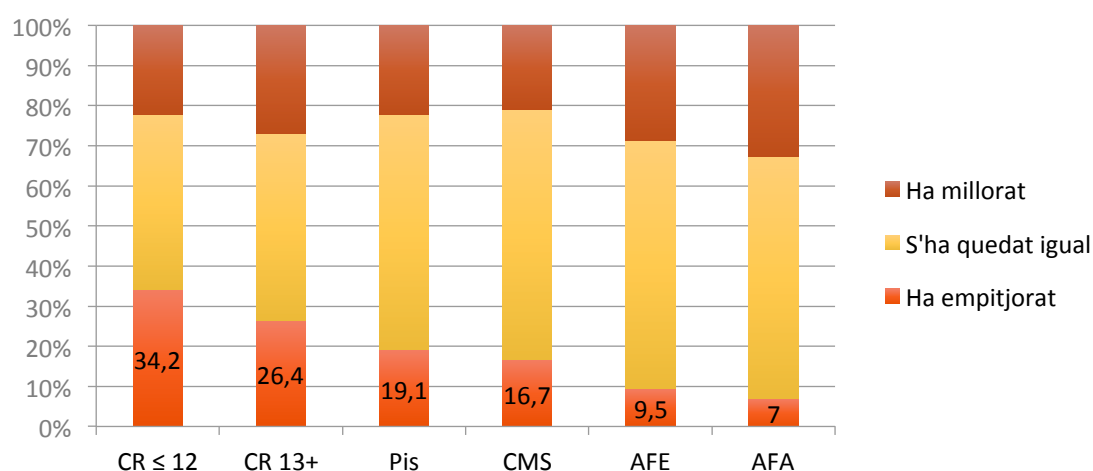


S'observen diferències en els centres per a migrants sols en funció del servei territorial al que pertanyen, mostrant una valoració més positiva del centre i dels i les

educadores, els de Lleida. També s’observa una satisfacció més alta amb la vida en els centres residencials de fins a 12 places dels serveis territorials de Lleida i Barcelona comarques. En funció del sexe, en general les noies presenten una satisfacció més baixa amb la seva vida que els nois (Figura 20).

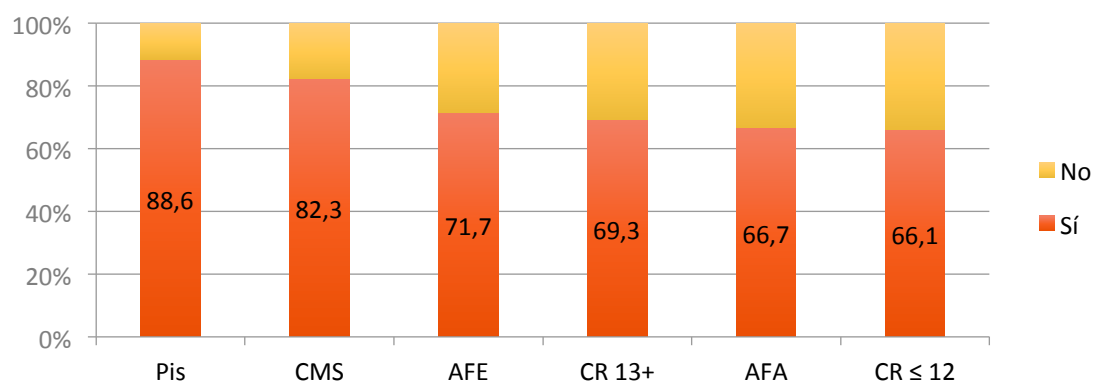
Sobre si els infants i adolescents creuen que ha canviat la seva vida degut a la COVID-19, en general contesten que “s’ha quedat igual”, si bé un percentatge significatiu de nois i noies acollits en centres residencials opinen que la seva vida ha empitjorat, amb diferències significatives respecte la resta de joves (Figura 21).

**Figura 21. Canvis en la seva vida en general degut a la COVID-19 segons recurs d’acolliment**



Finalment, sobre si consideren que ha estat una bona decisió confinar els infants i adolescents, majoritàriament pensen que sí, especialment els joves en pisos assistits i en centres per estrangers sense referents familiars. En canvi, un percentatge significativament superior de nois i noies en acolliment en família aliena i centres residencials opina que no (Figura 22).

**Figura 22. “Consideres que ha estat una bona decisió confinar els infants i adolescents?” segons recurs d’acolliment**



#### 4.9.1 APORTACIONS DE TIPUS QUALITATIU DELS INFANTS I ADOLESCENTS

Les respostes de text lliure de l'apartat de comentaris finals del qüestionari s'han categoritzat segons consta a la Taula 6.

**Taula 6. Opinió sobre la COVID-19 i el confinament per part dels infants i adolescents segons categories temàtiques**

OPINIÓ SOBRE LA COVID-19 I EL CONFINAMENT	Núm. cites
Afectació emocional en la seva vida: sentir-se tancat, sense sortir	37
Impacte negatiu pel que fa a la relació i contacte amb la família	30
Comprensió i valoració positiva del confinament	24
Valoren que han tingut menys drets que els altres infants no tutelats	22
Resignació i afectació per la situació de confinament	13
Impacte negatiu sense anar a l'escola i fer activitats	12

El major nombre de cites textuais escrites pels infants i adolescents tracten sobre l'afectació emocional que han tingut per la pandèmia i les restriccions aplicades en les seves vides, sobretot en l'aspecte de "sentir-se tancat", tal i com expressa aquesta noia acollida en un centre residencial.

*"Creo que el confinamiento ha sido duro para todos nosotros, pero estar en centros con **tanta gente conviviendo las 24 horas del día a veces agota**, ya que cuesta mucho, al menos en mi caso, encontrar un sitio en el que sientas que no va a haber nadie y que **ese es "tu" sitio**. El **ruido** constante molesta mucho, la comida es bastante horrible sobre todo porque es **precalentada, los educadores al pasar 10 horas** o menos aquí con nosotras ya se les iba la olla y te trataban como querían. Creo que estos meses a mí me han creado mucha **ansiedad** y encima mi situación familiar, no tengo padres ni familia en sí, solo tengo a mi abuela que está en otro país, pero que tampoco me saldrá contarle como me siento internamente, y tengo a mi hermana pequeña pero nuestra relación es muy extraña y tampoco lo puedo confiar mucho las cosas. Con esto no quiero dar a entender que **no todo fue malo**, hubo momentos en los que yo me sentí bien, ya sea con educadores y con algunas niñas, ya sea haciendo una actividad, mirando una película, etcétera, pero bueno..." (17, noia, CR, F)<sup>21</sup>.*

<sup>21</sup> Entre parèntesi hi ha l'edat, el sexe, el tipus d'acolliment i si ha nascut a Espanya (E) o a l'estranger (F).

En segon lloc, molts dels infants i adolescents mencionen l'impacte negatiu pel que fa a la relació i el contacte amb la família biològica, com podem veure en aquest exemple:

*“Aquests dies de confinament no he pogut fer sortides amb la meva família, sí que penso que durant els primers dies era lògic que no pogués, però ara amb fase 2 no s'ha pogut argumentar les hores cosa que **de forma emocional de cara a la gent s'ha notat bastant. La conclusió final és que m'agradaria compartir més estones i moments amb la família.**”* (13, noi, CR, E).

*“Jo hagués volgut poder anar a casa de la meva mare més sovint i no fer visites supervisades perquè no li podia donar petons. **Serà l'aniversari del meu germà i no ho podem celebrar amb la mare i avis.**”* (14, noia, CR, E).

*“La meva vida ha empitjorat durant el confinament per **no poder veure a la meva mare ni els meus altres familiars i tampoc als meus amics.**”* (10, noi, AFE, E).

Si bé alguns infants acollits en família aliena afirmen el contrari, que prefereixen relacionar-se via xarxes socials amb la família biològica.

*“M'agrada més **tenir relació amb els pares biològics per skype, tinc menys por,** (...) I m'encanta passar més temps amb els meus mames d'acollida”.* (14, noia, AFA, E)

En un nombre important de comentaris de nois i noies de centres apareixen valoracions negatives i el sentiment d'haver tingut menys drets que els altres infants no tutelats durant el confinament i la desescalada. No ha sigut el cas dels acolliments familiars.

*“Tot i que hem fet activitats no ha sigut suficient i més vivint a un centre que està a un poble, **hem vist des del nostre pati com sortien els nens al carrer i nosaltres no podíem fer-ho.**”* (15, noia, CR, E).

*“Quiero que sepáis que los niños que estamos tutelados somos **iguales que los demás**”* (14, noia, CR, E).

*“Entenc que al ser varies persones vivint amb un mateix lloc hi hagi més risc de contagi, però en el fons no deixem de ser adolescents com tots els altres i crec que **mereixem el mateix tracte.**”* (17, noia, CR, E).

*“Por si hubiese otro repunte, que pensaran más que **también existimos.**”* (16, noia, CR, E).



*“(.) nosotros también tenemos derecho a seguir las fases al mismo tiempo que los demás niños. Espero que **ahora después de nuestras opiniones tengáis en cuenta nuestras necesidades** de poder vernos con amigos igual que el resto de los adolescentes.” (16, noia, CR, E).*

*“... en el meu centre hem hagut de fer les mateixes normes per sortir i de visites **igual que en una residència d'avis** i també m'ha semblat malament que les primeres visites no ens deixessin abraçar als nostres familiars.” (15, noia, CR, E)*

Els infants també mencionen l'impacte negatiu que ha tingut el fet de no anar a l'escola i fer activitats de temps lliure.

*“No m'ha agradat canviar l'escola per la casa en el tema de fer deures i estudiar. **És mes divertit anar a l'escola i parlar, jugar i estar amb els amics i les mestres.** A casa he après moltes coses també però diferents: fer anar el word, el drive, editar fotos i videos, a cuinar, a inventar jocs, a parlar i escoltar més els meus iaïos...A casa he estat bé fent coses diferents en la meva família perquè també estaven tot el dia a casa en mi. El dia es molt llarg i hem pogut fer moltes coses divertides junts i sols també. **M'ha molestat molt que em cancel·lessin les colònies tres dies abans de marxar!** no ho he entès, **tot ho paguem els nens i em fica trist i enfadat**”.* (13, noi, AFA, E)

Si bé alguns reconeixen que això els ha ajudat a millorar les notes.

*“Tot i que ha estat complicat per a tots estar confinat, i ha sigut avorrit en molts moments, en quant als estudis m'ha ajudat a millorar molt i **poder treure'm el curs amb unes bones notes.**” (15, noi, AFA, E)*

En sentit positiu, destaquen un grup important de comentaris que mostren una comprensió i valoració positiva del confinament com per exemple haver passat més temps amb les persones de la família d'acollida i fer activitats diferents, tal i com explica aquesta noia en acolliment en família aliena.

*“M'ho he passat molt bé a casa amb els pares i el meu germà **d'acolliment.** He fet moltes coses que abans no podia fer i m'han donat coses que abans no tenia, i he estat més temps amb ells i ens hem explicat més coses.” (10, noia, AFA, F).*

Acabem aquest apartat amb aquesta cita il·lustrativa del sentiment de molts dels infants durant el confinament:

*“Porque no es bueno dejar a los niños confinados, necesitan salir para ver el sol, para no quedar sin vitamina D y tampoco molestar a los padres o madres o educadores. Es mejor ir al cole y aprender.” (12, noia, CR, F).*

## 5. CONCLUSIONS I RECOMANACIONS

L'estudi ha suposat una recollida d'informació àmplia i extensa de la vivència del confinament per COVID-19 per part de la població tutelada per la DGAIA a Catalunya amb una mostra gran que ha permès desagregar les dades en funció del recurs d'acolliment, sexe i territori. Molts són els resultats i les conclusions que se'n poden derivar, però en destacarem alguns que poden tenir més rellevància en l'acció professional i les decisions de polítiques d'infància. Al marge, hem anat anotant les recomanacions.

- **Els infants i adolescents en acolliment familiar, tant en família extensa com aliena, han pogut fer front de manera més positiva, comparat amb els que estan en acolliment residencial, als efectes de la COVID-19 pel que fa al confinament i restriccions de mobilitat i accés als recursos.** De nou, doncs, el fet de viure en un entorn familiar apareix com a més favorable pels infants i adolescents que es troben en el sistema de protecció, els quals també tenen més estabilitat, especialment pel que fa a les figures de referència, en aquest cas acollidors i acollidores, que ho són de manera estable al llarg de l'acolliment. Presenten una satisfacció vital més alta i afirmen que estan contents de viure on estan comparat amb els nois i noies en centres. A més, hi ha un percentatge significativament superior d'infants acollits en centres residencials que opina que la seva vida ha empitjorat a causa de la COVID-19.
- De totes maneres, dins de l'ampli espectre de l'atenció residencial cal destacar que **els nois i noies que viuen en centre residencials de fins a 12 places mostren aspectes que els són més favorables** comparat amb la resta de centres residencials: els espais, la confiança amb els i les educadores, el fet que es mostren més contents de viure on estan i han tingut menys problemes per seguir les classes per internet.
- **La confiança que els infants i adolescents han tingut amb les seves figures de referència** - tant els i les **educadores dels centres com les persones acollidores** – sobresurt de manera generalitzada i cal posar en valor la tasca que aquestes persones han dut a terme.

Promoció de l'acolliment en família extensa i aliena

Els centres residencials cal que siguin d'un màxim de 12 places

Suport a les persones acollidores i educadores

- **La relació amb la família d'origen constitueix també un resultat que mereix una especial consideració**, doncs les diferències per tipus d'acolliment són importants. En línies generals, **els que més l'han trobat a faltar són els nens i nenes de centres residencials** que acostumaven a veure amb freqüència a la família abans del confinament i a tenir-los en general més presents en les seves vides. Encara que sigui de manera virtual, pensen que s'han relacionat menys i no els ha agradat gaire. En canvi, aquest aspecte **no s'acusa tant pels que estan en acolliment en família aliena**, i tampoc pels joves migrants que viuen en centre o pisos assistits, donat que la majoria d'ells ja es relacionaven virtualment amb la família d'origen. Els infants que s'han sentit afectats per les restriccions de veure a la família ho han expressat amb detall per escrit.
- En l'àmbit escolar, destaquen tres temes:
  - Reconeixen **una millora en les seves notes**, acompanyat de l'increment de la seva dedicació a les tasques escolars
  - El percentatge de nois i noies que han tingut problemes per **seguir les classes per internet** no és majoritari però és prou significatiu en tots els recursos de protecció, fins i tot en l'acolliment familiar.
  - En general **prefereixen anar a l'escola** en comptes de fer classe per internet tal com ho reflecteixen en els seus escrits, ni que sigui per sortir i per veure als amics.
- Pel que fa a les **amistats, les han trobat a faltar** i en general tots s'han sentit més sols en aquest aspecte, tot i que s'ha incrementat molt la relació a través de les xarxes, sobretot més pels que estan en acolliment familiar; en canvi, hi ha hagut menys accés a les xarxes per part dels que estan en centres residencials. Les noies han acusat més aquesta distància amb les amistats.
- Referent a les activitats realitzades durant el confinament, **els nois han tendit més a l'exercici físic i jugar a videojocs**, mentre que **les noies han diversificat més les seves activitats** ( escoltar música, cuinar, jocs de taula, fer deures). El tema dels espais també és important, sobretot per poder gaudir d'espais propis a les habitacions i de tranquil·litat, especialment en els centres grans.

Permetre la relació amb la família d'origen quan l'infant ho necessita, adaptant mesures de seguretat

L'escola, un aspecte central en la vida dels infants tutelats, s'ha de prioritzar abocant tots els recursos necessaris

El grup d'amistats és clau per la seva inclusió social i cal potenciar-lo

La importància de poder oferir activitats de lleure i espais propis

Cal garantir l'accés a les tecnologies i fer acompanyament educatiu

- **L'ús de les tecnologies** durant el confinament també mereix una consideració especial: mentre que en acolliment familiar han tingut més accés i reconeixen que potser han fet un **ús excessiu**, els que estan en centres residencials hi han tingut menys accés però el seu **ús ha estat més problemàtic**, especialment reconegut per part dels nois.
- En general, consideren que **han rebut informació de què és la COVID-19**, la seva prevenció i les diferents fases de la desescalada: i menys informació sobre quan tornar a l'escola i veure la família biològica. La principal font de transmissió de la informació han estat els seus educadors o educadores i persones acollidores. Ara bé, **la majoria dels que viuen en centres no han estat d'acord amb el tractament que des del centre s'ha fet de les fases**: afirmen que quan es va permetre a la població infantil sortir durant unes franges horàries, a ells i elles des del centre no se'ls deixava, o així almenys ho expressen. A part, **els EAIA han tingut poc paper en el tema d'aquesta informació**.
- S'han anat observant diferències entre nois i noies, algunes ja descrites. Però n'hi ha algunes amb les que caldria parar més atenció com el fet que elles pensen que els seus hàbits d'alimentació han empitjorat, tenen més sentiments de soledat i sobretot perquè en general **les noies presenten una satisfacció més baixa amb el global de la seva vida**.

Garantir que tinguin els mateixos drets que la resta d'infants

Augmentar el rol de l'EAIA en acompanyar i informar-los

Cal tenir una mirada de gènere per poder ajudar a les noies en situacions de vulnerabilitat

En definitiva, cal seguir escoltant la seva opinió i potenciant la resiliència, això vol dir empoderar-los en la presa de decisions sobre la gestió del seu temps i de la seva vida, donar-los la possibilitat de participar en la millora de la llar i del seu entorn més immediat, garantint la presència de referents adults estables. Aquest estudi aporta un gra de sorra més en aquesta direcció.

Agraïm la participació de tots els nois i noies que heu respost els qüestionaris, el vostre interès i les opinions transmeses. Esperem que el vostre esforç sigui escoltat.

## BIBLIOGRAFIA

Bonal, X., & González, S. (2020). The impact of lockdown on the learning gap: Family and school divisions in times of crisis. *International Review of Education*, 1–21. <https://doi.org/10.1007/s11159-020-09860-z>

CFECFW (2020). *COVID-19: Responding to the needs of children and families. Impact Report*. Centre for Excellence in Child and Family Welfare. <https://www.cfecfw.asn.au/wp-content/uploads/2020/07/COVID-19-Impact-Report-FINAL-1.pdf>

Llosada-Gistau, J., Montserrat, C., & Casas, F. (2016). *El Benestar subjectiu dels adolescents tutelats a Catalunya*. Col·lecció Papers, 29. Departament de Treball, Afers Socials i Famílies. [https://treballiaferssocials.gencat.cat/web/.content/01departament/08publicacions/coleccions/papers\\_accio\\_social/num\\_29/benestar-subjectiu-adolescents.pdf](https://treballiaferssocials.gencat.cat/web/.content/01departament/08publicacions/coleccions/papers_accio_social/num_29/benestar-subjectiu-adolescents.pdf)

Llosada-Gistau, J., Montserrat, C., & Casas, F. (2018). Com influeix en el benestar dels infants i adolescents tutelats la relació que tenen amb els seus adults de referència? La perspectiva dels que estan acollits en centres i famílies. *Butlletí d'Inf@ncia*, 105, Disponible a: [http://treballiaferssocials.gencat.cat/ca/actualitat/butlletins\\_electronics/butlleti\\_infancia/Num.105/index.html](http://treballiaferssocials.gencat.cat/ca/actualitat/butlletins_electronics/butlleti_infancia/Num.105/index.html)

OECD (2020). *Combatting COVID-19's effect on children*. The Organisation for Economic Co-operation and Development. [https://read.oecd-ilibrary.org/view/?ref=132\\_132643-m91j2scsyh&title=Combatting-COVID-19-s-effect-on-children](https://read.oecd-ilibrary.org/view/?ref=132_132643-m91j2scsyh&title=Combatting-COVID-19-s-effect-on-children)