

«Any Masó»

cent anys d'arquitecte



GEMMA DOMÈNECH I ROSA MARIA GIL
Arxiu COAC. Demarcació de Girona

1. Imatge actual de la Farinera Teixidor, construïda entre 1910 i 1911. Fotografia: Jordi Soler, El Punt, 2006

El 7 de abril del año 2006 se cumplieron cien años de la obtención del título de arquitecto por parte de Rafael Masó Valentí. Para celebrar esta efeméride, en enero del año 2005 se constituyó la Comisión Any Masó, integrada por la Generalitat de Catalunya, la Diputació de Girona, el Ajuntament de Girona, la Universitat de Girona, el Col·legi d'Aparelladors i Arquitectes Tècnics de Girona, el Sr. Narcís-Jordi Aragó (como representante de la familia del arquitecto), los Sres. Xavier Albertí, Narcís Comadira y Joan Tarrús (como especialistas y conocedores de la figura de Masó), y coordinada por la Demarcació de Girona del Col·legi d'Arquitectes de Catalunya. Desde entonces la comisión ha estado trabajando con el objetivo de implicar a todos los elementos de la sociedad en poder definir un programa de actividades que difunda la vida y la obra del arquitecto gerundense así como sensibilizar hacia la protección y la restauración de este patrimonio.

The date 7 April 2006 marks the one-hundredth anniversary of Rafael Masó Valentí's graduation as an architect. To celebrate the event, in January 2005 the Masó Year Committee was set up, with representatives from different levels of regional and local government, universities and architects'

El 7 d'abril de l'any 2006 es varen complir cent anys de l'obtenció del títol d'arquitecte per part de Rafael Masó Valentí. Per celebrar aquesta efemèride el gener de l'any 2005 es va constituir la Comissió Any Masó, integrada per la Generalitat de Catalunya, la Diputació de Girona, l'Ajuntament de Girona, la Universitat de Girona, el Col·legi d'Aparelladors i Arquitectes Tècnics de Girona, el Sr. Narcís-Jordi Aragó (com a representant de la família de l'arquitecte), els Srs. Xavier Albertí, Narcís Comadira i Joan Tarrús (com a especialistes i coneixedors de la figura de Masó), i coordinada per la Demarcació de Girona del Col·legi d'Arquitectes de Catalunya. Des d'aleshores la comissió ha estat treballant amb l'objectiu d'implicar tots els elements de la societat per poder definir un programa d'activitats que difongui la vida i l'obra de l'arquitecte gironí; perquè des del coneixement serà més fàcil abordar la qüestió fonamental, la protecció i restauració d'aquest patrimoni.

L'abril de 2005 l'Ajuntament de Girona va declarar Any Masó el període comprès entre setembre de 2006 i setembre de 2007. Des d'aleshores s'han adherit a la proposta la Diputació de Girona, el Parlament de Catalunya i els ajuntaments d'Anglès, Bescanó, La Bisbal d'Empordà, Brunyola, Canet de Mar, Castell-Platja d'Aro, Cerdanyola del Vallès, Garriguella, Olot, Palafrugell, Quart, Sant Feliu de Guíxols, Sant Gregori, Sant Hilari Sacalm, Santa Coloma de Farners, Sarrià de Ter, Sils, Torroella de Montgrí, La Vall d'en Bas, Vall de Bianya i Vilablareix.



RAFAEL MASÓ VALENTÍ (1880-1935)

Rafael Masó i Valentí neix a Girona l'any 1880. El 1900 inicia els estudis d'Arquitectura a Barcelona i obté el títol d'arquitecte el 1906, compartint promoció amb Josep M. Pericàs i Josep M. Jujol. Format en l'ambient del Modernisme, ja des de les primeres obres defineix els trets del que serà el noucentisme gironí. Recupera la tradició artesana de la ceràmica, la fusta, el vitrall i la forja, i marca un estil arquitectònic que dóna caràcter a la ciutat. La seva producció s'estén per tota la demarcació, amb obres tant importants com la Farinera Teixidor, les cases Batlle, Ensesa i Teixidor a Girona, la Casa Masramon a Olot, la Cooperativa Palafrugellenca a Palafrugell i el conjunt de ciutat-jardí de S'Agaró, entre moltes altres.

Al marge de la faceta professional com a arquitecte, destaca també el seu vessant literari. A Girona, freqüentarà el cercle de Xavier Montsalvatge, Carles Rahola, Miquel de Palol i Prudenci Bertrana tot col·laborant en diverses publicacions. A Barcelona

entra en contacte amb intel·lectuals com Josep Carner, Jaume Bofill i Mates, J.M. López Picó i Emili Vallès, que són el nucli literari que va iniciar el canvi de gust que va preparar el Noucentisme. En aquest context Rafael Masó escriu proses poètiques que manifesten el seu amor per les petites coses, els costums familiars i la seva ciutat, i també articles d'opinió a la premsa de l'època. Els seus poemes foren premiats en diferents jocs florals i alguns foren inclosos a *l'Almanac dels Noucentistes* (1911).

Al llarg de la seva vida desenvolupa també una important labor cultural, col·laborant en la fundació de la societat Athenea i convertint-se en l'ànima d'un grup d'artistes i artesans entre els quals cal destacar: l'escultor Fidel Aguilar, el pintor i ceramista Joan Baptista Coromina, el ferrer Nonito Cadenas i els decoradors Josep Maria, Lluís i Jaume Busquets, entre d'altres. El seu interès per millorar la societat des de l'arquitectura i les arts el porta també a l'activitat política. Tot i que a Barcelona, de la mà del seu amic Jaume Bofill, milita a les Joventuts Catalanistes de la Lliga, no serà fins les eleccions municipals de 1920 que s'integra a la candidatura de la Lliga que guanyarà les eleccions a l'ajuntament de Girona. Rafael Masó entra a l'ajuntament com a regidor, amb el doble objectiu de racionalitzar la política urbanística de la ciutat, sobretot pel que fa al tractament del barri vell, i també de millorar la dotació d'equipaments culturals.

associations, in the form of the Generalitat de Catalunya, the Diputació de Girona, the Ajuntament de Girona, the Universitat de Girona, the Col·legi d'Aparelladors i Arquitectes Tècnics de Girona, Narcís-Jordi Aragó (representing the architect's family), Xavier Albertí, and Narcís Comadira and Joan Tarrús (both specialists and experts in the figure of Masó), coordinated by the Girona Branch of the Catalan architects' association, the Col·legi d'Arquitectes de Catalunya. Since then, the committee has been working to involve all strata of society in drawing up a programme of activities to make known the life and work of the Girona architect, and raise awareness on the protection and restoration of his heritage.

2. Retrat de Rafael Masó. Fotografia: AHCOAC - Demarcació de Girona. Fons Rafael Masó

3. Façana de l'edifici Athenea de Girona (1912), desaparegut en els anys setanta. Fotografia: Arxiu Mas - Institut Amatller d'Art Hispànic

4. Perspectiva del Mas La Riba de la Vall de Bianya després de la reforma feta per Rafael Masó l'any 1911. Fotografia: AHCOAC - Demarcació de Girona. Fons Rafael Masó

5. Imatge actual de la Casa Ensesa (1913-1915) de Girona. Fotografia: AHCOAC - Demarcació de Girona. Fons Rafael Masó



L'adveniment de la dictadura de Primo de Rivera el setembre de 1923 interromp la vida democràtica. El curs dels esdeveniments porta, per Nadal, a la suspensió i l'empresonament de Rafael Masó i altres regidors catalanistes. Masó sortirà de la presó el gener de 1924 però rebrà una sanció que l'incapacitarà per actuar com a professional en obres oficials. L'arquitecte retornarà a l'ajuntament entre el febrer de 1930, data de la caiguda de Primo de Rivera, i l'abril de 1931, quan es proclama la República.

Rafael Masó, també va ser arquitecte delegat de l'Institut d'Estudis Catalans per al Servei de Catalogació i Conservació de Monuments, corresponsal a Girona del Foment de les Arts Decoratives, acadèmic de la Real Academia de Bellas Artes de San Fernando i Membre de la Comissió Provincial de Monuments.

La seva activitat com a arquitecte viu la crisi del Modernisme. Intenta trencar amb aquest passat immediat tot partint d'un cert neopopulisme i de les experiències d'avantguarda de l'arquitectura europea. S'interessà especialment per la domèstica anglesa (Voysey, Mackintosh) i la Sezession vienesa (Hoffmann, Olbrich, Loos). Aquests interessos els cultivarà a través de la lectura i la subscripció a diverses revistes europees.

L'estudi de la seva arquitectura es concreta en tres períodes. El primer (1906-1911) en el qual Rafael Masó intenta formular un llenguatge propi,



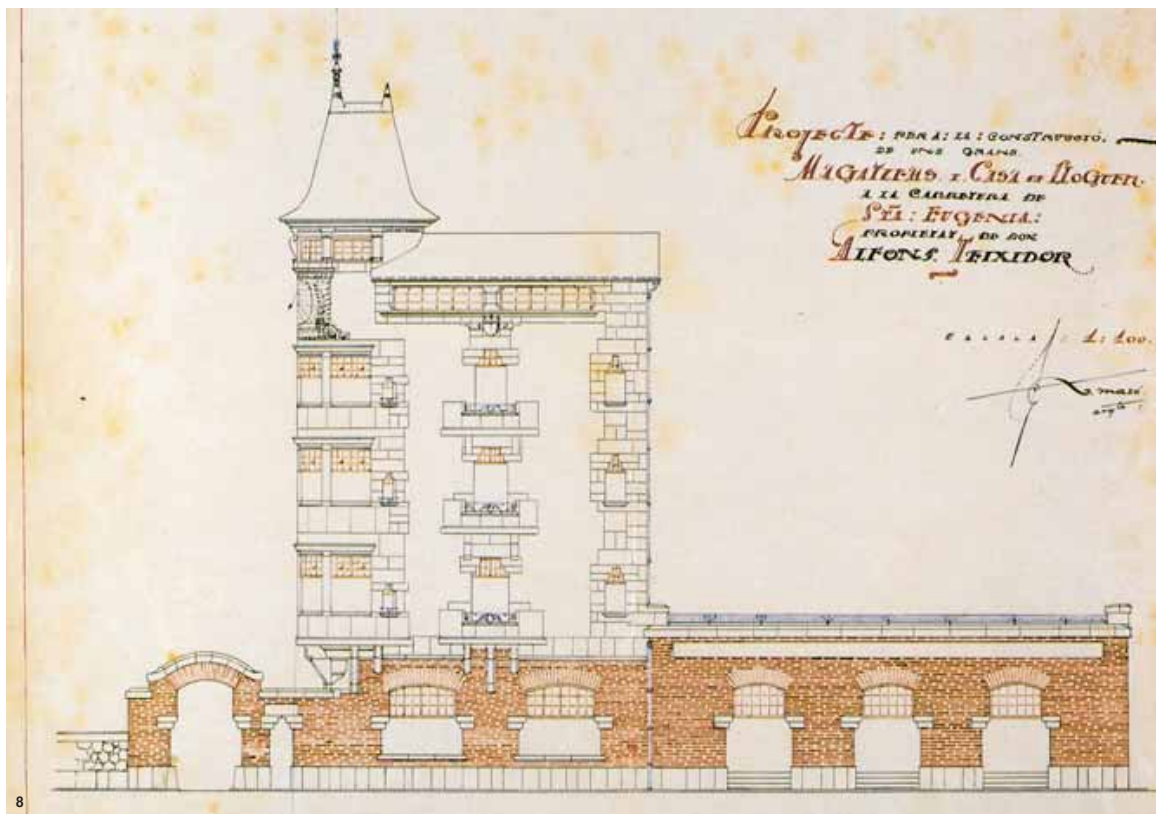
6. Xalet de la desapareguda Urbanització Teixidor (1928-1929), enderrocada l'any 1974. Fotografia: AHCOAC - Demarcació de Girona



7

malgrat que acusa les influències comentades. Són els anys de la reforma del Mas El Soler, la farmàcia Masó, la Casa Batlle, la Farinera Teixidor, el magatzem Ensesa i les cases Saliati i Masó. L'any 1912, de retorn de seu viatge de nuvis per Itàlia i Alemanya, enceta un segon període que durarà fins el 1922 en el que reforça la seva actitud inicial de definir un estil propi. És el moment de les obres plenament noucentistes, que es considera el més interessant de la seva trajectòria. Durant aquest segon període, Rafael Masó projecta les cases que han esdevingut referència en l'arquitectura catalana del moment: l'edifici Athenea, les cases Cendra, Masramon, Ensesa, Cases i Teixidor, el garatge Callicó i la Casa Gispert Saüch. En el tercer període (1923-1935) es reforça la idealització de Catalunya i l'expressió d'aquesta mitjançant elements de la tradició (esgrafiats, columnes, terracotes...). L'Econòmica Palafrugellense, les cases Cots i Colomer i les urbanitzacions Teixidor i S'Agaró en són bona mostra. En aquesta etapa també demostra un interès creixent per l'estudi i la recuperació del patrimoni.

Rafael Masó mor a Girona l'any 1935, essent president de la Demarcació del Col·legi, a l'edat de 55 anys. L'estudi i l'investigació de la seva obra han estat decisius per a la sensibilització i recuperació del patrimoni arquitectònic de la ciutat.



PRESERVAR LA MEMÒRIA, EL LLEGAT DOCUMENTAL DE RAFAEL MASÓ

L'any 1971, la família de Rafael Masó va fer donació del fons professional de l'arquitecte al Col·legi d'Arquitectes de Catalunya, Demarcació de Girona. Aquesta aportació va coincidir amb la creació de l'Arxiu Històric de la Demarcació de Girona i va estimular els treballs d'investigació i de difusió entorn de la figura de Rafael Masó.

El fons Rafael Masó del Col·legi d'Arquitectes està integrat per més de cinc mil documents que ens descobreixen l'arquitecte, l'home i el seu temps. El gruix d'aquest llegat el conformen els projectes d'arquitectura, però, a causa del caràcter polièdric de l'arquitecte, també hi són presents les arts aplicades i el disseny gràfic, a més dels estudis d'elements del patrimoni català, la correspondència que va mantenir amb intel·lectuals de l'època i les imatges captades pel propi Masó. De l'arquitecte ens han arribat els projectes de totes les seves grans obres (Farinera Teixidor, Athenea, Casa Masramon, Urbanització de S'Agaró, etc.), en els quals destaca la riquesa

7. Projecte per a la Casa Teixidor (1918-1922) de Girona. Fotografia: AHCOAC - Demarcació de Girona. Fons Rafael Masó

8. Projecte de tinter per a Francesc Cambó (1909). Fotografia: AHCOAC - Demarcació de Girona. Fons Rafael Masó



de documentació que acompanya els plànols: esbossos, croquis de detalls, notes i nombroses anotacions als artesans per als treballs de vitralls, forja, ceràmica, etc. A banda dels projectes d'obra nova, l'arxiu també conserva el testimoni dels treballs de restauració i conservació de masies i monuments catalans. Un interès pel patrimoni que es fa palès també en els prop de cinc-cents dibuixos, entre estudis de monuments catalans i apunts presos durant els seus viatges, que ens han arribat.



Si els projectes d'arquitectura i els estudis de patrimoni permeten reconstruir la trajectòria professional de Rafael Masó, la correspondència i les fotografies ens acosten a l'individu i al seu temps. A l'Arxiu Històric del COAC es conserven set-centes cinquanta cartes que testimonien l'estreta relació epistolar que Masó va mantenir amb alguns dels seus col·laboradors, com el ceramista Joan Baptista Coromina, i amb intel·lectuals com ara Eugeni d'Ors, Josep Carner, Jaume Bofill i Matas, Josep M. López Picó, Carles Rahola, Josep M. Folch i Torres, Josep M. de Segarra, Carles Riba i Enric Prat de la Riba, entre d'altres. Aquestes amistats i l'entorn més proper de l'arquitecte queda retratat per Masó en les més de mil quatre-centes imatges conservades a l'arxiu. En aquest fons d'imatges, però, el protagonisme el pren l'arquitectura: la centroeuropea, immortalitzada durant els seus viatges per Europa, i la catalana, retratada en les excursions a Ripoll, Núria, Empúries, Sant Pere de Roda, etc.

Gràcies a aquest llegat documental, avui podem estudiar i difondre la figura de Rafael Masó en la profunditat i dimensió que es mereix. Coincidint amb l'Any Masó està previst poder accedir al fons Rafael Masó mitjançant la pàgina web de l'arxiu (<http://www.coac.net/Girona/fhomegirona.htm>).

2006 – 2007, UN ANY PER CONÈIXER RAFAEL MASÓ

El 6 de setembre de 2006 es va donar el tret de sortida a dotze mesos que han servit per homenatjar Rafael Masó. A l'Auditori Palau de Congressos de Girona va tenir lloc una festa ciutadana per presentar oficialment una programació destinada a descobrir les múltiples facetes del personatge: l'arquitecte, l'artista, el poeta, el ciutadà i el polític. El programa d'actes inclou, a més de les nou exposicions que tractarem a continuació, la publicació d'estudis específics, la realització de visites guiades i d'itineraris, un curs d'estiu de la Universitat de Girona i una important aposta d'activitats dirigides als escolars.

Tots aquests actes, permanentment actualitzats, es poden consultar a l'agenda de la web oficial de l'Any Masó: www.rafaelmaso.org. Per aquesta finestra permanentment oberta, la Comissió Any Masó també vol posar a l'abast de tots els ciutadans elements que permetin aprofundir en el coneixement de la vida i l'obra de Rafael Masó. A més d'una acurada biogra-



fia, s'hi proposen rutes que descobreixen les seves principals obres. També es recullen els suggeriments i comentaris que permeten millorar la difusió i el coneixement de la trajectòria professional d'aquest arquitecte.

Rafael Masó i Valentí, arquitecte

Comissaris: Raquel Lacuesta i Lluís Cuspinera. Edició de catàleg.

Girona: 12.09.2006 – 07.01.2007

Itinerança: Sant Feliu de Guíxols, Olot, La Bisbal, Canet de Mar i Barcelona.

Rafael Masó i Valentí va ser un dels exponents més destacats de l'arquitectura noucentista gironina i catalana. La seva producció va estar marcada pel seu intent de renovació i per un plantejament clarament noucentista davant les innovacions que provenien del centre d'Europa.

L'exposició mostra l'obra d'en Masó a través de material fotogràfic i fílmic així com dels seus projectes arquitectònics, amb l'objectiu de descobrir aquells factors que conjuminats li van aportar innegable creativitat.

9. Presentació de l'Any Masó a l'Auditori Palau de Congressos de Girona. Fotografia: A. Vila

10. Inauguració de l'Exposició Rafael Masó i Valentí, arquitecte a la Sala Girona de la Fundació La Caixa. Fotografia: La Caixa

11. Exposició Artistes-Masó-Artesans al Museu d'Art de Girona. Fotografia: A. Vila



Artistes – Masó – Artesans
 Comissari: Bernat Catllar.
 Girona: 21.10.2006 – 15.01.2007

Exposició que recull l'impuls que donà Masó a un seguit d'artesans i industrials gironins (Cadenas, Carmaniu, Marcó, Coromina...) que el portarà a relacionar-se amb altres artesans més enllà de les nostres fronteres.

Una altra dimensió. La fotografia estereoscòpica i l'aportació dels germans Masó.

Comissaris: Dani Freixes, Jordi Pons i Joan Boadas.
 Girona: 23.10.2006 – 29.01.2007

L'objectiu d'aquesta exposició és doble. Per una banda, explicar què és la fotografia estereoscòpica, la seva evolució històrica i l'ús de la imatge en tres dimensions. Per altra banda, mostrar com la fotografia estereoscòpica va ser molt popular a finals del segle XIX i principis del XX, amb fotògrafs amateurs que van realitzar nombrosíssimes fotografies estereoscòpiques amb un alt nivell de qualitat, exemplificant-ho en el cas dels germans Joan i Rafael Masó.

Geografia de Masó. L'arquitecte i les comarques gironines

Comissària: Rosa Maria Gil Tort. Edició de catàleg.
 Girona: 26.10.2006 – 24.11.2006

Itinerança: Sarrià de Ter, Anglès, Olot, Sant Hilari Sacalm, La Bisbal d'Empordà, Santa Coloma de Farners, Brunyola, Cerdanyola del Vallès,



Castell-Platja d'Aro-S'Agaró, Sant Gregori, Palafrugell i La Vall d'en Bas.

L'exposició es planteja amb la voluntat d'oferir una visió de l'arquitecte clarament arrelat a les comarques de Girona. La intenció és presentar un arquitecte que va més enllà de la ciutat de Girona i es vincula al territori més ampli de la Demarcació. No es tracta d'una exposició purament d'arquitectura, sinó que, tot i que aquesta n'és un element determinant, es tenen molt en compte els vincles literaris i gràfics (dibuixos i imatges) que Rafael Masó va trenant amb el territori.

Rafael Masó, ciutadà de Girona

Comissari: Narcís Jordi Aragó. Edició de catàleg.

Girona: 29.10.2006 – 07.01.2007

Aquesta mostra vol apropar al públic la vessant més humana del genial arquitecte gironí, més enllà de la seva activitat professional.

De Masó a Masó

Comissària: Nausica Masó.

Girona: 02.03. 2007 – 09.04.2007

L'objectiu d'aquesta exposició és il·lustrar el procés creatiu d'unes joies que neixen de la suggestió destil·lada a través de l'obra de Rafael Masó, intentant captar-ne l'essència per tal d'assolir una cohesió artística i de sensibilitat.

12. Exposició Una altra dimensió. La fotografia estereoscòpica i l'aportació dels germans Masó.

Fotografia: Museu del Cinema

13. Exposició Geografia de Masó. L'arquitecte i les comarques gironines. Fotografia: Miquel Duran

14. Exposició Rafael Masó, ciutadà de Girona.

Fotografia: A. Vila



15. Casa Masó, seu de la Fundació Rafael Masó.
Fotografia: AHCOAC - Demarcació de Girona

L'edifici de la Punxa i l'arquitecte Rafael Masó. Detalls

Comissaris: Francesc X. Bosch Aragó i Narcís Sureda Daunis. Edició de catàleg.
Girona: 11. 05.2007 – 02.06.2007

Exposició sobre detalls arquitectònics de l'edifici de la Punxa (forja, ceràmica, esgrafiats, pedra, pre-fabricats, vitralls, etc.).

Les flors en Rafael Masó

Comissari: Arxiu Històric COAC.
Girona: 12.05.2007 – 03.06.2007

Coincidint amb Girona temps de flors, el Col·legi d'Arquitectes aprofundirà en la importància que les flors tenen en l'obra de Rafael Masó.

Radiografia de l'obra de Rafael Masó

Comissaris: COAC - Demarcació de Girona i AADIPA.
Girona: 15.06.2007 – 31.08.2007

Presentació de les fitxes tècniques elaborades que intenten definir diversos aspectes de les obres més significatives de Rafael Masó: estat de conservació, patologies estructurals, grau de persistència d'elements originals i necessitats d'actuació.