

PROSPECCIÓ ARQUEOLÒGICA A LA ZONA DEL PUIG GROS - ERA DE LA LLACA - SERRA LLARGA I SOLELLS D'EN BARRIL (CASSÀ DE LA SELVA, GIRONÈS)

Xavier NIELL CIURANA *

INTRODUCCIÓ

Com és sabut el massís de les Gavarres-Ardenya és una de les zones megalítiques més importants de Catalunya. Estudiada des de finals dels segle XIX i fins a l'actualitat per diversos investigadors: Casas (1894, 1908 i 1917), Cazorro (1912), Pericot (1925, 1950), Lluís Esteva Cruañas (1957, 1958, 1964, 1965, 1970 i 1978), Pere Caner (1956, 1957, 1960, 1961, 1963, 1964, 1966, 1983), Esteva Fa (1979, 1981, 1982, 1988) i Josep Tarrús (1990, 1992); en l'actualitat s'hi coneixen una cinquantena de monuments entre dolmens i menhirs repartits bàsicament en tres nuclis megalítics importants (nucli de Fitor, nucli de Romanyà de la Selva i nucli del massís de l'Ardenya) (Tarrús *et al.* 1990).

Al mateix temps en les àrees costaneres i granítics d'aquests dos massissos existeixen una gran quantitat de caus, cataus, abrics i covatxes de dimensions diverses, que van ser arranjades per l'home prehistòric per tal d'utilitzar-les com a lloc d'enterrament durant el neolític final, calcolític i l'edat del bronze, és a dir durant el mateix període en que es feien servir els dolmens.

Aquest tipus de cavitats, que reben el nom genèric d'abrics sepulcral i paradolmens, han estat classificats per alguns autors dins del grup de les sepultures alternatives (Tarrús 1990, 1992).

Es tracta de monuments que tot i que arquitectònicament no són el mateix que un dolmen, morfològicament i funcionalment ho poden semblar, ja que en molts casos comparteixen algunes de les seves parts fonamentals (cambra sepulcral delimitada per lloses, corredor d'accés, túmul) i perquè varen ser utilitzats per a la mateixa finalitat.

Normalment es troben situats en terrenys granítics, i en especial en aquells punts on hi ha grans amuntegaments de blocs o boles de granit en forma de "castells" o "torres", de les quals se n'han després diferents blocs (els anomenats blocs erràtics) que han quedat amuntegats uns sobre els altres, formant aquestes cavitats naturals.

A les Gavarres aquest tipus de jaciments es concentren bàsicament en la seva façana litoral. Des de Romanyà de la

Selva, Santa Cristina d'Aro, Castell-Platja d'Aro, Calonge, Palamós i fins a Palafrugell. I en el massís de l'Ardenya es troben situats en diversos punts dels termes municipals de Llagostera, Santa Cristina d'Aro, Sant Feliu de Guíxols i Tossa de Mar.

En algunes zones fins i tot, a causa de les prospeccions realitzades al llarg dels anys i sobretot per les condicions o característiques del terreny, arriben a formar veritables agrupacions megalítiques. Aquest és el cas de la zona de la Vall de Ruàs a Calonge, la zona del Puig Gros i de la Costa d'en Cirera a Sant Feliu de Guíxols i la zona dels voltants del Puig de les Cadiretes a Tossa de mar, entre moltes d'altres.

L'existència i la importància d'aquest tipus de monuments (a diferència del que ha succeït en d'altres zones megalítiques del país) és un fet conegut i estudiat d'antic entre els investigadors d'aquest sector. Els treballs i estudis realitzats per Miquel Oliva i Prat (1947), Lluís Esteva i Cruañas (1957, 1958, 1964, 1965, 1970, 1978, 1982, 1984, 1985, 1986), Pere Caner i Estrany (1949, 1956, 1957, 1960, 1961, 1963, 1965, 1966, 1967, 1983), Esteve Fa i Tolsanas (1979, 1981, 1982 i 1988) i Josep Tarrús i Galter (1990-1992); en són una bona mostra.

Per aquest motiu en l'actualitat aquest tipus de monuments estan considerats com una part molt important del fenomen megalític del massís de les Gavarres-Ardenya i és per això que s'estudien de forma conjunta amb la resta de monuments megalítics de la zona.

PROSPECCIÓ ARQUEOLÒGICA DINS EL TERME DE CASSÀ DE LA SELVA

En aquest article us presentem els resultats obtinguts durant la prospecció arqueològica realitzada a la zona del Puig Gros, Era de la Llaca, Serra Llarga i Solells d'en Barril de Cassà de la Selva (Gironès) entre l'1 i el 30 de novembre de 2013.

L'objectiu de la nostra intervenció era la localització, documentació i estudi dels jaciments o monuments d'època

megalítica (especialment abrics sepulcral i paradolmens) que encara restaven inèdits des del punt de vista arqueològic en aquesta part del massís de les Gavarres. Es tractava d'un sector que abans de començar la nostra intervenció pràcticament no s'hi coneixia la existència de cap monument megalític.

El que preteníem amb aquesta prospecció era catalogar i donar a conèixer l'existència de tots aquests monuments megalítics per tal que les institucions i els organismes oficials els poguessin protegir, evitant d'aquesta manera la seva degradació o destrucció, a causa de la realització d'excavacions clandestines, la realització de treballs forestals amb maquinària pesada, l'obertura de noves pistes...

Al mateix temps també es volia ampliar el coneixement que es tenia sobre les primeres ocupacions humanes dins el terme de Cassà de la Selva.

La seva descoberta fou possible gràcies a les notícies recollides i proporcionades al llarg dels anys per diversos afeccionats locals (Jaume Abel, Joaquim Mundet i Quim Llinàs) i per les nostres pròpies recerques, descobertes i investigacions.

Aquesta prospecció es va dur a terme a la part més alta i més oriental del terme de Cassà de la Selva. En una àmplia zona boscosa, situada dins el massís de les Gavarres, i formada per un conjunt de serres i carenes de baixa altitud, formes arrodonides i subsòl granític (Serra Llarga, Serra de Can Cantallops, Serra del Gatellar, Serra Mala....) que davallen suauement des de la zona del Puig Gros (464 metres) i l'Era de la Llaca (400 metres) -els punts més alts del terme- cap a la plana de Cassà de la Selva (Fig.1).

carenes) de grans afloraments o acumulacions de blocs erràtics de granit. És per aquest motiu aquesta zona de Cassà era el lloc idoni per buscar-hi aquest tipus de monuments megalítics.

Com que l'àrea que es volia prospectar era molt gran aquesta va ser dividida en dos sectors:

El Sector 1 feia referència a l'àrea de prospecció més gran. Ocupava una superfície aproximada d'uns 2-3 Km². Estava situada en la part més alta del municipi (300-400m), dins del massís de les Gavarres i a uns 10km aproximadament del nucli urbà de Cassà de la Selva.

Es tractava d'una àrea granítica que quedava delimitada al nord pel canvi de terme municipal amb el poble veí de Cruïlles, Monells i Sant Sadurní, a l'est pel Puig Gros (464 metres), l'Era de la Llaca i la Serra Llarga (resseguint el límit de terme amb el municipi de Santa Cristina d'Aro), al sud per la part baixa d'aquesta mateixa serra, la Casa Nova d'en Bota, Can Bota i el Mas Bassets; i a l'oest per la Urbanització "Els Refugis de les Gavarres (Fig. 1).

El Sector 2 feia referència a una àrea de prospecció més petita. La seva superfície ocupava aproximadament 1Km². Estava situada a poca distància del sector 1, però en una zona més baixa del terme (200-300m), dins del massís de les Gavarres i a uns 5km aproximadament del nucli urbà de Cassà de la Selva.

Es tractava d'una àrea granítica delimitada al nord pel canvi de terme municipal amb el de Cruïlles, Monells i Sant Sadurní, a l'est pel Coll de Llumeneres, al sud per la Urbanització "Els Refugis de les Gavarres" i a l'oest per la continuació dels Solells d'en Barril (Fig. 1).

S'ha de tenir en compte que abans de començar la nostra intervenció solament es coneixia l'existència d'un únic monument megalític segur en aquesta part del terme de Cassà de la Selva. Es tractava de la Roca de les Tres Rases, un abric sepulcral situat a la serra de Can Cantallops, ja dins del massís de les Gavarres, i en la part més oriental i més alta del terme municipal. Havia estat descobert ja fa molts anys per Jaume Abel i Planagumà, i en el seu interior s'hi havia trobat dues làmines de sílex de grans

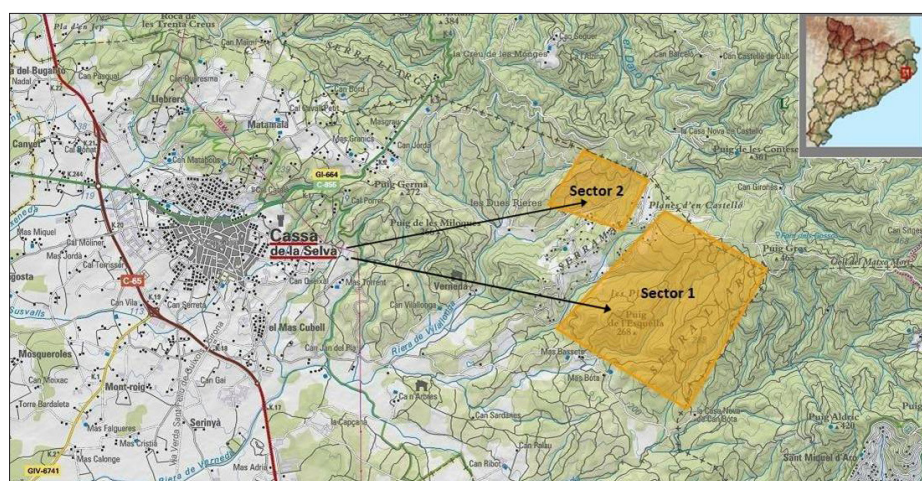


Figura 1. Mapa amb la situació dels dos sectors que es varen prospectar durant el mes de novembre de l'any 2013 dins del terme municipal de Cassà de la Selva.

La geologia d'aquesta zona és bàsicament granítica i està formada per l'existència en diversos punts concrets (especialment a la part més alta dels turons i de les

dimensions, un raspador de quars i diversos fragments de ceràmica fet a mà (Merino, 1998, 1999, 2001; Llinàs/Merino 2000, 2001).

Al mateix temps en la Carta Arqueològica de la Generalitat de Catalunya hi havia catalogat el jaciment dels Refugis de les Gavarres.

Es tractava d'un jaciment a l'aire lliure d'època prehistòrica que havia estat descobert als anys 90 per Quim Llinàs de Llagostera. Gràcies als materials lítics recuperats es va poder establir l'existència de dues fases d'ocupació: la primera corresponia al paleolític superior (Aurinyacià o Magdalenian) i la segona al neolític, calcolític o de l'edat del bronze gràcies a la troballa de tres destrals polimentades.

L'existència d'aquestes dues troballes aïllades, les notícies de la descoberta d'altres possibles monuments en aquesta mateix sector per part d'aficionats locals, les idèntiques característiques geològiques d'aquesta zona amb d'altres punts del massís de les Gavarres-Ardenya on s'han descobert aquests mateixos tipus de monuments (abrics sepulcrales i paradolmens), i la proximitat geogràfica d'aquesta àrea amb el dolmen del Puig d'Arques i el nucli megalític de Romanyà de la Selva (3-5 km respectivament); són els elements que ens varen motivar a la realització d'aquesta prospecció arqueològica en aquesta zona.

METODOLOGIA

La primera part de la prospecció va consistir en una fase de preparació de les diferents prospeccions que s'havien

de dur a terme. En primer lloc es va fer un buidatge bibliogràfic (llibres, revistes, articles...) de totes les troballes arqueològiques que s'havien fet en aquesta zona. A continuació es varen seguir les indicacions de les persones coneixedores de la zona i que ja havien descobert alguns dels monuments que havíem d'estudiar; i finalment es varen establir la resta de zones que s'havien de prospectar a partir de la consulta de diferents mapes topogràfics, geològics i fotografia aèria.

La segona fase de l'intervenció va consistir bàsicament en el treball de camp.

D'aquesta manera es varen realitzar múltiples sortides sobre el terreny amb la única finalitat de localitzar el màxim nombre de restes i jaciments d'època prehistòrica en cadascun d'aquests dos sectors. Es volia avaluar el seu potencial arqueològic i estudiar-los bé. En cap cas es va dur a terme cap mena d'excavació arqueològica en el seu interior, i tot i que estava previst, tampoc es va recollir cap mena de material arqueològic en superfície ni en les seves proximitats.

Un cop localitzat cadascun d'aquests monuments es va procedir a la seva documentació. En primer lloc es feia un desbrossament general de la vegetació de la zona. Un cop fet això es realitzava una documentació fotogràfica de tot el conjunt. I finalment es procedia a la recollida de tot un seguit de dades i informacions de

103

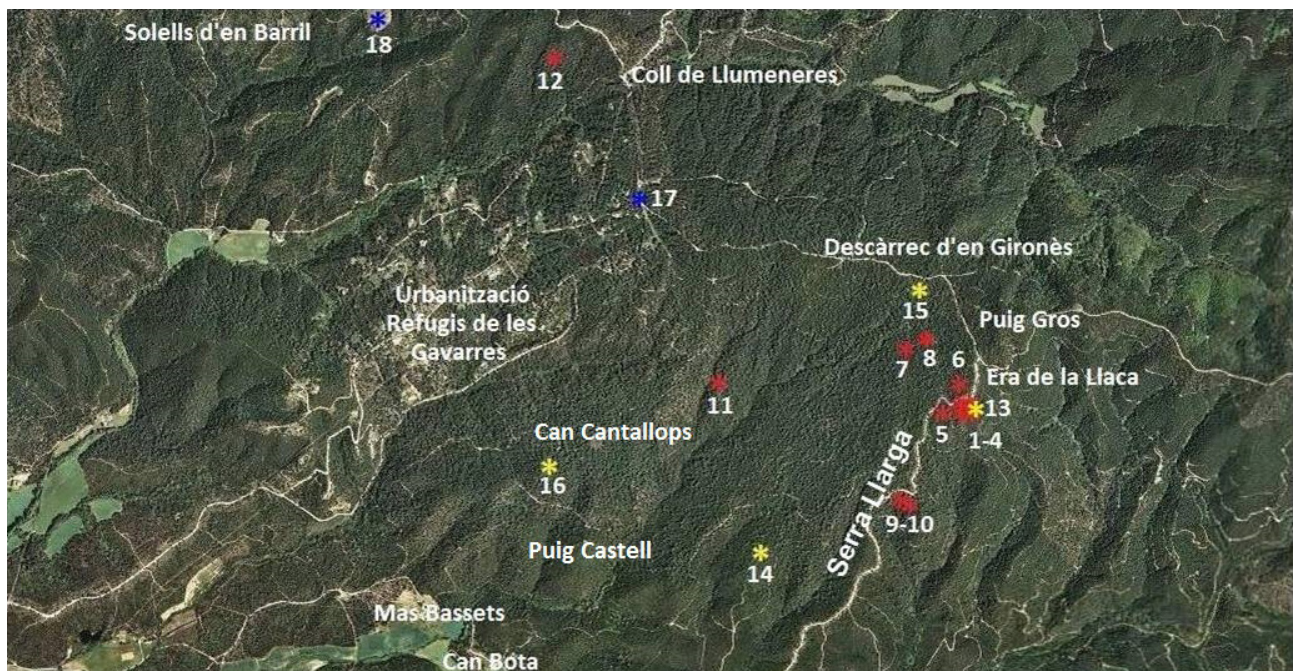


Figura 2. Localització dels monuments megalítics descoberts durant aquesta prospecció arqueològica: 1) Paradolmen de la Cova Toixonera I; 2) Cova Toixonera II; 3) Cova Toixonera III; 4) Cova de l'Era de la Llaca; 5) Cova de les Falgueres; 6) Cova de l'Esquerda; 7) Paradolmen d'en Jaume Abel; 8) Pedres Grosses; 9) Cova de la Serra Llarga I; 10) Cova de la Serra Llarga II; 11) Roca de les Tres Rases; 12) Roca Teua; 13) Insultura de l'Era de la Llaca; 14) Insultura de la Roca Gallinera; 15) Insultura del vessant oest del Puig Gros; 16) Insultura del Puig de la Esquella; 17) Els Refugis de les Gavarres i 18) La Vinya d'en Salvi.

cadascun d'ells per tal de complementar unes fitxes ja predeterminades on hi constava la informació bàsica de cada jaciment: nom del jaciment, situació geogràfica, localització, coordenades UTM, altitud, història del monument, descripció, dimensions, materials arqueològics i cronologia.

Gràcies al seguiment i compliment d'aquest model es va poder investigar tots dos sectors de forma sistemàtica i en profunditat. La recerca es va centrar en aquells punts on ja es coneixia l'existència d'algun possible monument megalític, i en especial, en aquelles zones on existien grans concentracions de pedra o blocs erràtics de granit que no s'havien prospectat mai, i que els convertia en llocs idonis per a l'existència d'aquests tipus de monuments.

Tot i això, no es pot descartar la idea que encara quedin monuments megalítics per descobrir en aquesta zona. L'espessa vegetació que cobria la zona, la falta de camins per arribar o accedir en alguns punts concrets, i especialment el fet que molts d'aquests monuments encara es trobin completament enterrats; dificultava la realització dels nostres treballs de prospecció.

RESULTATS DE LA PROSPECCIÓ ARQUEOLÒGICA DE L'ANY 2013

La prospecció arqueològica realitzada en la zona del Puig Gros, Era de la Llaca, Serra Llarga i Solells d'en Barril durant el mes de novembre de l'any 2013 va permetre la localització de 18 possibles jaciments arqueològics d'època megalítica (Fig. 2).

Aquests es distribueixen de la següent manera: 3 paradòlmens (Paradolmen de la Cova Toixonera I, Paradolmen d'en Jaume Abel i Paradolmen de la Serra Llarga II), 9 abrics sepulcrales (Cova Toixonera II, Cova Toixonera III, Cova de l'Era de la Llaca, Cova de les Falgueres, Cova de l'Esquerda, Cova de la Serra Llarga I, Pedres Grosses, Roca de les Tres Rases i Roca Teua), 4 roques amb inscultures (Inscultura de l'Era de la Llaca, Inscultura de la Roca Gallinera, Inscultura del Puig Esquella i Inscultura del vessant oest del Puig Gros) i 2 jaciments en superfície (Els Refugis de les Gavarres i la Vinya d'en Salvi).

D'aquests, solament dos (la Roca de les Tres Rases i el jaciment en superfície dels Refugis de les Gavarres) ja eren coneguts abans de començar la nostra intervenció. Per aquest motiu la resta de jaciments s'han de considerar inèdits.

Tot i això caldria la realització de diverses excavacions

en alguns d'ells per tal d'acabar de confirmar-ne la seva autenticat.

La majoria d'aquests monuments megalítics varen ser localitzats dins del sector 1.

I especialment en la seva part més alta (Era de la Llaca i part superior de la Serra Llarga) on els afloraments de granit són més nombrosos i més importants. En aquesta zona se'n varen documentar uns 7. La resta de jaciments d'aquest sector (9) es varen trobar en punts ja més dispersos.

En canvi en el sector 2 solament es va poder localitzar l'existència de 2 jaciments arqueològics: la Roca Teua i el jaciment en superfície de la Vinya d'en Salvi.

La naturalesa dels monuments megalítics que es varen descobrir és la següent:

- **Abrics sepulcrales:** Anomenats també caus granítics. Es tracta de petites cavitats naturals formades entremig de blocs erràtics de granit que presenten els seus laterals i la seva entrada tapats o delimitats per murs de pedra seca. En alguns casos presenten fins i tot l'existència de túmuls fets de pedres i terra que cobreixen parcialment el monument. Foren utilitzats com a llocs d'enterrament durant el neolític final, el calcolític i l'edat del bronze.

- **Paradòlmens:** Deriven dels abrics sepulcrales. Són cavitats funeràries formades de manera natural sota grans blocs erràtics de granit, amb la particularitat que la seva cambra funerària sol estar delimitada amb lloses de pedra clavades verticalment. En alguns casos presenten fins i tot l'existència d'un corredor d'accés fet amb murs de pedra seca o lloses clavades verticalment en la seva part davantera, i un túmul de terra i pedres que cobreix algunes parts del monument. Això els dona un veritable aspecte de monument megalític.

- **Roques amb inscultures o gravats:** Es tracta d'afloraments o blocs de granit de diverses dimensions que presenten en la seva part superior l'existència de diversos gravats d'època megalítica. Majoritàriament es tracta de gravats simples i aïllats, i en forma de petites concavitats semiesfèriques (anomenades cassoletes) que varen ser fetes amb l'ajuda d'una eina de pedra (segurament un còdol) per fregament o repicat.

Se'n desconeix la seva funcionalitat.

Normalment es troben situades en llocs molt dominants (part alta d'un turó o carena) i amb molta visibilitat.

- **Jaciment en superfície:** Es troben localitzats en

punts concrets del territori, normalment ben situats i força planers. En ells si ha documentat l'existència de diverses eines de sílex o destrals polimentades que ens denota l'existència d'un possible hàbitat d'època prehistòrica en aquests punts.

JACIMENTS O MONUMENTS DESCOBERTS

1. Paradolmen de la Cova Toixonera I

Es tracta d'un paradolmen format per una cavitat natural de tendència rectangular que amida interiorment 3,10 metres de llargada per 2,25 metres d'amplada aproximadament. Es troba situada sota un gran bloc de granit i que delimitada per la seva part davantera per dues lloses de granit clavades verticalment (una de gran i una de petita) que deixen una petita obertura en el seu costat dret (Fig. 3).

En la seva part exterior s'hi pot observar l'existència d'una petita llosa clavada que formaria part de les restes d'un possible corredor d'accés cambra.

A la seva part esquerra s'observa l'existència de diversos blocs de granit que estan amuntegats i que podrien formar part de les restes d'un túmul que cobriria el monument.

Tot i que en l'interior de la cambra s'observa l'existència d'un antic forat de furtius el monument mai ha estat objecte de cap excavació arqueològica en profunditat.



Figura 3. Paradolmen de la Cova Toixonera I.

2. Cova Toixonera II

Possible abríc sepulcral format per l'amuntegament natural de diversos blocs erràtics de granit que han deixat en el seu interior l'existència d'un petit espai de forma més o menys rectangular i d'uns 2,50 metres de llargada per 0,65 metres d'amplada que podria haver estat utilitzat com a lloc d'enterrament.

Tot i que ja va ser excavat als anys 70 per afeccionats locals i amb resultats negatius, el seu aspecte morfològic

i la proximitat amb la resta de monuments megalítics de la zona, fa que no es pugui descartar la seva potencialitat arqueològica.

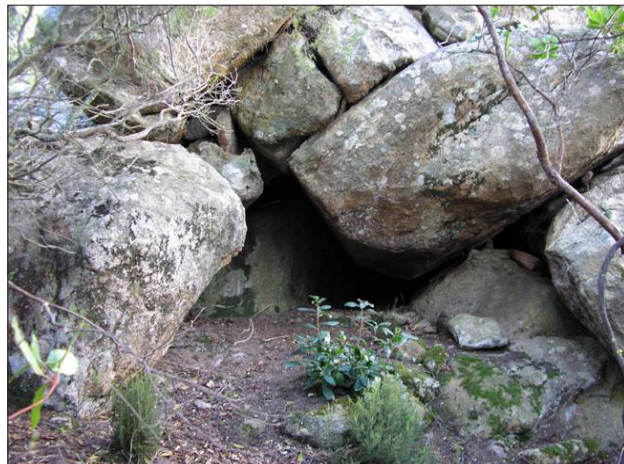


Figura 4. Cova de l'Era de la Llaca. A la seva part davantera s'observa el mur de pedra seca que servia per empètir la seva entrada.



Figura 5. Cova de les Falgueres.

3. Cova Toixonera III

Es tracta de les restes d'un possible abríc sepulcral que actualment està una mica malmès per la construcció d'una pista de desemboscar. Està format per un espai interior de tendència rectangular i de petites dimensions (1,90 metres de llargada per 0,80 metres d'amplada) format sota diversos blocs granit. No es coneix amb seguretat la forma d'accés a la cambra. Caldria la realització d'una excavació arqueològica en profunditat per tal de determinar-ne la seva autenticitat.

4. Cova Era de la Llaca

Es tracta d'un abríc sepulcral format per l'amuntegament de diversos blocs de granit de grans dimensions que han deixat una cavitat de tendència rectangular i de més de 5m de llargada per 0,70 metres d'amplada en el seu interior

que possiblement fou utilitzada com a lloc d'enterrament. A la seva part davantera s'hi observen les restes d'un possible mur de pedra seca que servia per empetitir l'accés a la cambra. Mai ha estat objecte de cap excavació arqueològica (Fig. 4).

5. Cova de les Falgueres

Abric sepulcral format per una petita cavitat natural de forma ovalada i de 2,50 metres de llargada per 2,10 metres d'amplada situada entremig de diversos blocs de granit.

Al seu fons presenta una de les escletxes entre dos blocs tapada amb un mur de pedra seca. A la seva part davantera, i en cadascun dels seus dos costats, s'hi pot observar la base d'un mur de pedra seca (d'època indeterminada) que serviria per tapar-ne l'entrada (Fig. 5). Tot i que mai s'ha excavat científicament en el seu interior sembla que no hi queda gaire sediment. Això és degut al buidatge que realitzaren els bosquetans i carboners que segurament l'utilitzaren com a barraca o refugi ocasional durant les seves activitats forestals en el passat.

6. Cova de l'Esquerda

Es tracta d'un abric sepulcral que aprofita una petita esquerdada o escletxa natural formada enmig de dos enormes blocs de granit. A la seva part davantera s'hi pot observar l'existència d'un mur de pedra seca que està perfectament conservat i que en tapa l'entrada. Per aquest motiu el seu interior s'ha de considerar completament intacte.

7. Paradolmen d'en Jaume Abel

Possible sepulcre paradolmènic format per una cavitat natural força gran i situada sota un enorme bloc de granit que en l'actualitat encara està plena de sediment.

En la seva part davantera presenta l'existència d'un corredor d'accés format per una pedra de granit de mitjanes dimensions clavada verticalment i una altre de caiguda just al seu davant. No s'ha excavat mai científicament.

8. Pedres Grosses

Es tracta d'un possible abric sepulcral format per una cavitat natural encara plena de sediment i situada sota un enorme bloc de granit. Caldria la realització d'una excavació arqueològica en profunditat en aquest sector per tal de determinar-ne la seva autenticitat.

9. Cova de la Serra Llarga I

Possible abric sepulcral format per l'amuntegament de diversos blocs de granit que han deixat en el seu interior l'existència d'una petita cavitat de tendència més o menys ovalada i de 2,20 metres de llargada per 1,55 metres d'amplada.

En un dels seus laterals presenta una de les escletxes entre dos blocs de granit tapada per un petit mur de pedra seca. Tot i que en el seu interior sembla que no hi queda gaire sediment caldria la realització d'una excavació arqueològica en profunditat per tal de determinar-ne el seu potencial arqueològic.

10. Cova de la Serra Llarga II

Es troba situat a pocs metres de l'anterior però en una cota molt més baixa. Es tracta d'un possible sepulcre paradolmènic format per una cambra natural i de petites dimensions (2,25 metres de llargada per 0,70 metres d'amplada) situada sota un enorme bloc erràtic de granit que es recolza sobre altres dos de més petits.

En la seva part posterior s'hi observa una llosa clavada verticalment que tapa o delimita la cambra per aquest punt. No s'ha excavat mai científicament (Fig.6).

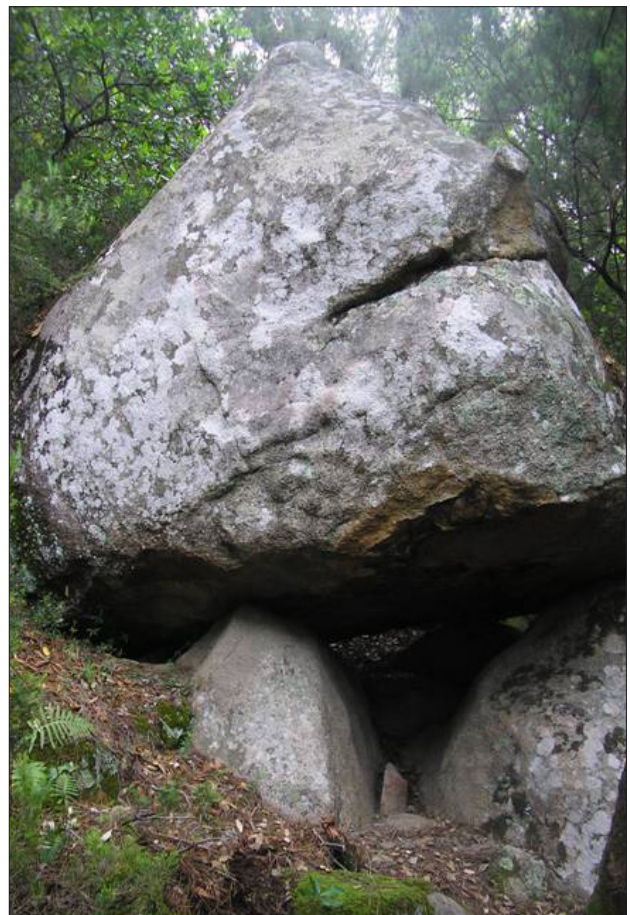


Figura 6. Cova de la Serra Llarga II.

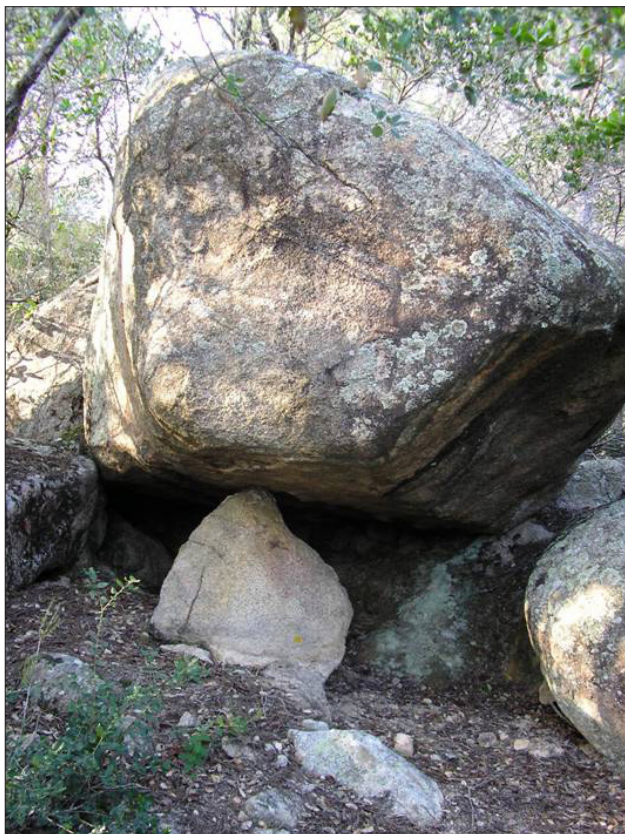


Figura 7. Roca de les Tres Rases.

11. Roca de les Tres Rases

Abric sepulcral format per l'espai natural i de petites dimensions que s'ha format entre l'amuntegament d'un enorme bloc de granit que es recolza sobre un altre de més petit (Fig.7). A la seva part davantera s'hi pot observar l'existència de tota una sèrie de pedres i blocs de granit que formarien part d'una mena de plataforma o terraplè exterior que facilitaria l'accés a l'interior del monument.

Va ser excavat ja fa molts anys i en el seu interior s'hi va trobar dos ganivets o làmines de sílex de grans dimensions, un petit raspador de quars i alguns fragments de ceràmica fets a mà.

12. Roca Teua

Possible abríc sepulcral format per l'existència d'una petita esclatxa o diàclasi que s'ha format entre diversos blocs de granit. A la seva part davantera presenta les restes de un mur de pedra seca que tapa la seva entrada. Per aquest motiu el seu interior s'ha de considerar intacte. No s'ha excavat mai científicament.

13. Inscultura de l'Era de la Llaca

Es tracta d'un bloc de granit de mitjanes dimensions que es troba situat a la base d'un conjunt rocós, i que presenta



Figura 8. Inscultura de la Roca Gallinera.

en la seva cara superior (una superfície força horitzontal) una cassoleta artificial d'uns 10 cm de diàmetre per 2cm de profunditat.

14. Inscultura de la Roca Gallinera

Es tracta d'un bloc de granit de mitjanes dimensions que presenta en la seva cara superior (actualment força inclinada cap al sud-est) l'existència de 13 cassoletes artificials (Fig.8). Aquestes actualment es troben força erosionades i ocupen tota la superfície del suport. Les seves dimensions oscil·len entre els 5 i els 10cm de diàmetre màxim pels 0,5-2cm de profunditat.

Al mateix temps a la part més alta d'un aflorament rocós de grans dimensions que hi ha en les seves proximitats també s'hi pot observar la presència d'una cassoleta artificial de dimensions més grans.



Figura 9. Inscultura del vessant oest del Puig Gros. Aquesta roca amb inscultures va ser destruïda l'any 2010 durant els treballs de neteja del sotabosc d'aquesta zona per evitar la propagació dels incendis forestals.

15. Inscultura del vessant oest del Puig Gros

Es tractava d'un petit bloc de granit que presentava sobre la seva superfície l'existència de 5 cassoletes artificials i aïllades (Fig. 9). Les seves dimensions oscil·laven entre els 5 i els 10cm de diàmetre per uns 2cm de profunditat. Aquesta pedra va ser destruïda l'any 2010 per una màquina desbrossadora durant les tasques de neteja del sotabosc d'aquesta zona de les Gavarres per evitar futurs incendis forestals. Aquest fet va provocar la pèrdua d'un dels pocs conjunts de roques amb gravats descoberts fins al moment en aquest sector del massís de les Gavarres.

16. Inscultura del Puig de l'Esquella

Es tracta d'un petit aflorament de granit situat a la part més alta del turó del mateix nom i que presenta en la seva part superior l'existència de dues possibles cassoletes artificials i aïllades. La més grossa mesura 15cm de diàmetre per 10cm de profunditat, i la segona més petita mesura 5cm de diàmetre per 2 cm de profunditat.

17. Refugi de les Gavarres

Es tracta d'un jaciment en superfície situat a tocar la urbanització del mateix nom (Fig. 10). En ell s'hi ha recollit una gran quantitat d'indústria lítica tallada majoritàriament en sílex i amb un fort component laminar i microlític.

Aquesta està formada per ascles, làmines, nuclis i fragments de talla. Tot i això també hi ha alguns útils retocats (rascadores, burins i algunes làmines de dors).

Tot i que la indústria no permet l'establiment d'una cronologia clara, el seu caràcter leptolític permet situar-lo a grans trets en el paleolític superior (Aurinyacià o Magdalenian). Al mateix temps la troballa de 3 destrals polimentades en aquest mateix indret també ens mostra l'existència d'una fase més moderna del neolític o calcolític.



Figura 10. Jaciment en superfície dels Refugis de les Gavarres.

18. Vinya d'en Salvi

Es tracta d'un jaciment en superfície en el qual s'ha recollit un petit conjunt d'indústria lítica tallada majoritàriament en sílex i amb un fort component laminar i microlític durant els treballs agrícoles realitzats en aquesta vinya.

Per la morfologia de les peces, i a falta d'un estudi més aprofundit d'aquest conjunt, la seva cronologia s'ha de situar a grans trets dins el paleolític superior.

Ara bé, la troballa de 4 destrals polimentades de petites dimensions en aquest mateix indret ens mostra l'existència d'una fase més recent i pròpia d'algun moment del neolític o calcolític.

CONCLUSIONS FINALS

Els resultats de la prospecció arqueològica que s'ha dut a terme en aquest sector durant el mes de novembre de l'any 2013 han sigut molt positius. S'ha pogut posar al descobert l'existència de 18 possibles jaciments arqueològics d'època megalítica en aquesta zona.

Aquests es distribueixen de la següent manera: 12 possibles sepulcres paradolmènics (9 abrics i 3 paradolmens), 4 roques amb gravats i 2 jaciments en superfície.

D'aquests, solament dos (la Roca de les Tres Rases i el jaciment en superfície dels Refugis de les Gavarres) eren coneguts abans de començar la nostra intervenció. Per aquest motiu la resta de jaciments s'han de considerar inèdits.

Per la morfologia i per l'arquitectura megalítica que presenten molts d'ells, se'ls pot incloure perfectament dins de la categoria o tipologia de les sepultures alternatives.

Es tracta d'abrics sepulcral i paradolmens que foren utilitzats com a lloc d'enterrament durant el neolític final, el calcolític i l'edat del bronze, és a dir entre el III i II mil·lenni aC. Tot i això, s'hauria de realitzar alguna excavació arqueològica en profunditat en alguns d'ells per tal d'acabar de confirmar-ne la seva autenticitat i potencialitat arqueològica.

En definitiva gràcies a totes les troballes documentades s'ha pogut demostrar l'existència d'un petit agrupament megalític situat a la zona del Puig Gros, Era de la Llaca, Serra Llarga i Solells d'en Barril de Cassà de la Selva.

La seva descoberta ha suposat una gran novetat. Per un costat ha permès augmentar el nombre de jaciments arqueològics que es coneixien en aquesta zona. I de l'altre, ha servit per ampliar el coneixement que es tenia sobre les primeres ocupacions humanes dins el terme de Cassà de la Selva.

Finalment aquesta prospecció arqueològica també ha servit per donar a conèixer l'existència d'una nova zona megalítica dins el massís de les Gavarres i que ha ampliat la seva àrea d'influència cap a l'oest.

BIBLIOGRAFIA

BAGUÉ, E., CARRERAS, J., GUTIÉRREZ, O. 1990, *Cassà de la Selva*, Quaderns de la Revista de Girona. Diputació de Girona, 30, 12-13.

LLINÀS, J., MERINO, J. 2000, L'inventari del patrimoni històric, artístic i arqueològic del Gironès: Novetats arqueològiques, *Cinquenes Jornades d'Arqueologia de les Comarques Gironines*, Olot, 352-354.

LLINÀS, J., MERINO, J. 2001, Els 88 elements més destacats del nostre patrimoni arquitectònic, *Revista Llumiguia*, Cassà de la Selva, 584, 78.

MERINO, J. 1998, *Cassà de la Selva i els seus orígens*, Ajuntament de Cassà de la Selva.

MERINO, J. 1999, Els jaciments arqueològics d'època ibèrica i romana al terme de Cassà de la Selva, *Quaderns de la Selva*, Centre d'Estudis Selvatans, 11, 75-76.

MERINO, J. 2001, L'ocupació de les Gavarres a l'antiguitat, *Programa de la Festa Major de Cassà de la Selva*, Ajuntament de Cassà de la Selva, 29-31.

TAULA SECTORIA PER LA RECERCA I DIFUSIÓ HISTÒRICA 2001, Retalls d'història de Cassà de la Selva, *Plecs*, Ajuntament de Cassà de la Selva, 3, 5.