

# MAS GUSÓ (BELLCAIRE D'EMPORDÀ). ACTUACIONS 2012 - 2013

Josep CASAS GENOVER \*

## SITUACIÓ

Mas Gusó o Puig Moragues està situat a la plana empordanesa, entre les actuals poblacions d'Albons i Bellcaire d'Empordà, sobre una petita elevació rocosa aïllada i envoltada de fèrtils camps de conreu. Antigament l'indret estava ocupat pels diferents braços del riu Ter, que s'escampaven per la zona abans de la seva arribada al mar, formant clapes humides i pantanoses, maresmes i petites llacunes.

S'hi accedeix fàcilment des de la carretera local d'Albons a Bellcaire, a mig camí entre un poble i altre, per un camí rural que des de la carretera va fins al jaciment, a uns dos-cents metres a llevant de la via local.

L'activitat humana damunt aquest erm improductiu l'havia arribat a convertir en una mena d'abocador d'estris, pedres, fustes i andròmines en el decurs dels darrers trenta o quaranta anys, presentant un aspecte poc endreçat. A partir de les campanyes dels anys 2008 i 2009 vàrem començar a netejar el jaciment (si no, no hi havia lloc per excavar), i bona part d'ell ha recuperat un aspecte més endreçat, malgrat que la vegetació envaeix constantment el turó i especialment la zona excavada<sup>1</sup>.

Els resultats de les excavacions a Mas Gusó, des dels primers sondejos de 1987 fins ara, s'han anat donant a conèixer periòdicament (bibliografia específica inclosa al final).

## CAMPANYA DE 2012

Es va dur a terme durant els mesos d'abril a juny de 2012, i va estar centrada a la zona nord i oest del jaciment, continuant l'excavació dels edificis posats parcialment al descobert durant les antigues campanyes de 1996 a 2000 (límit oest del conjunt romà, edifici termal, etc.) i, d'altra banda, explorant les franges nord i sud de la segona cala oberta durant la campanya de 2011, que havia proporcionat resultats de primer ordre per conèixer l'origen i evolució del jaciment, amb nivells aïllats d'època colonial i de l'ibèric antic (segles VI-V aC, en general), i potser de la transició bronze-ferro i primera edat del ferro, amb materials ceràmics inscrits en un context cronològic dels segles VII-VI aC.

La primera cala es va situar a l'extrem nord i tenia com a límit, al sud, la cala excavada el 2011. Al sector nord, el jaciment està molt alterat i aparentment espoliat en èpoques recents, ja que s'havia convertit en un abocador de terres i vegetals procedents del conreu dels camps veïns (es va confirmar en la següent campanya). La segona cala es va obrir al costat contrari, al sud de l'excavació de 2011, seguint una franja de 14 m. d'amplada delimitada força-ment pel camí públic que travessa el jaciment de nord al sud.

L'excavació va comportar una primera actuació prèvia, destinada a enretirar les terres i part de runes, troncs d'arbres i altres andròmines que el curador de la finca havia anat dipositant durant anys i que havien impedit, fins aquell moment, una excavació en extensió. Per altra banda, es van consolidar els murs dels sectors excavats les quatre campanyes anteriors, reomplint de terra les parts més profundes de les habitacions, les quals, al trobar-se assentades directament sobre l'argila natural del subsòl, presentaven perill d'enderrocament. Amb aquesta actuació es van protegir les parts més delicades dels murs (els fonaments de pedra seca), al mateix temps que s'anivellaven els espais i nivells de circulació.

## Cala nord

Tenia una superfície de 14 x 4 m i s'orientava d'est a oest, limitada pel camí públic a llevant i per la zona excavada entre 1995 i 2000 a ponent. Al sud va quedar delimitada pel gran mur perimetral de la segona fase republicana del jaciment, excavat el 2011, (Fig. 1).

Es tracta d'una zona fora l'edifici d'època romana i, per tant, no es podia esperar la troballa de cap resta constructiva posterior al segle II aC, però sí àrees d'activitat relacionades amb l'edifici o bé restes preromanes, com és habitual a tot el jaciment. En aquest sentit, i anant des del més antic al més modern, els nivells d'ocupació i/o activitat documentats a l'excavació pel damunt del sòl natural (molt irregular i format per argiles o bé conglomerats calcaris), corresponen a un llarg període que datem provisionalment entre el segle V aC i el segle II-III dC.

\* Laboratori d'Arqueologia i Prehistòria (Institut de Recerca Històrica. Universitat de Girona)

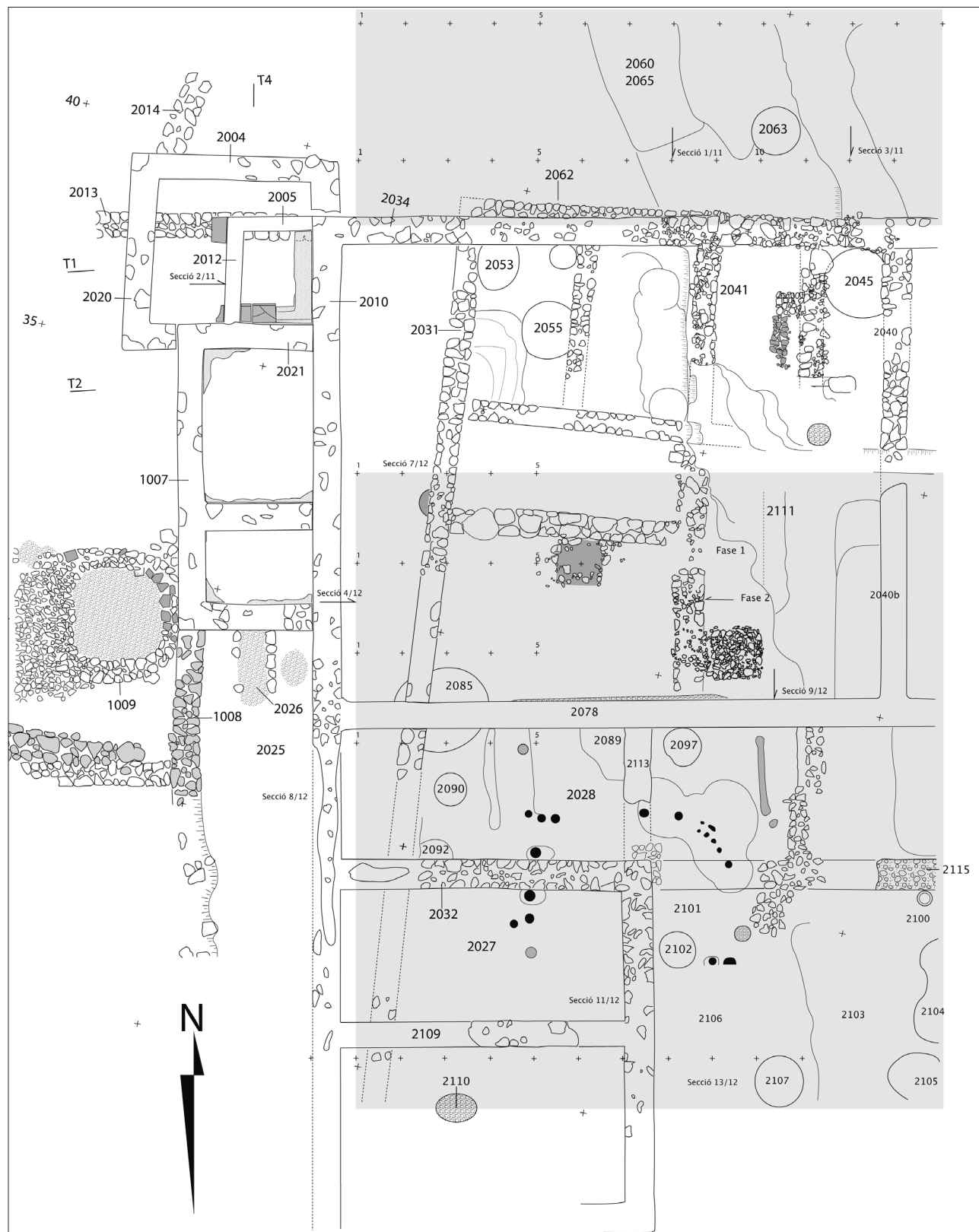


Figura 1. Planta general de la zona excavada el 2012, assenyalada en gris.

El més antic correspon al nivell de farciment d'una sitja ibèrica, amb no massa material al seu interior, però suficient per situar l'esdeveniment dins la primera meitat del segle V aC (UE 2063). La resta de depressions i basses naturals o artificials detectades a la cala es van omplir en èpoques

molt diverses i a vegades unes alteraven les més antigues. No té massa importància la seva formació i contingut, si no és per documentar activitats marginals durant els segles II i III de la nostra era (UE. 2060, 2065). En canvi, tenien un significat especial alguns estrats originals del segle II aC

que no es van veure afectats pels més recents que acabem de citar. Els estrats 2059, 2061 i sobretot 2064 es relacionen amb la construcció i posterior destrucció del mur 2062. En realitat, són les restes del mur perimetral del primer edifici tardorepublicà (fase 1), construït a les darreries del segle II aC, que passa per sota i va ser literalment tallat pel mur de la segona fase (2034), més recte i lligat amb morter. Aquest mur més antic lliga amb els que en anys precedents havíem anat localitzant al sector nord-est i que no acabàvem de veure com lligaven amb les altres estructures que en el decurs de tantes campanyes s'havien posat al descobert o, més recentment, amb les estructures excavades l'any 2011, que aparentment quedaven deslligades de la major part de restes constructives; especialment el mur 2031 de l'any 1996 (que ara sabem que és el límit oest del primer edifici republicà), o els murs 2040, 2041, 2052 i 2057 de l'any 2011.

### Cala centre

Correspon a la continuació cap al sud de l'àrea excavada el 2011, té una superfície de 225 m<sup>2</sup>, però inclou una habitació excavada parcialment l'any 1996 i delimitada de manera precària. A ponent queda delimitada pel mur perimetral 2010, també excavat als anys noranta, i el petit edifici termal, que ja forma part d'una ampliació del segle II/III dC, també excavat entre el 1987 i el 1997.

Els resultats d'aquesta segona cala són molt més complets i complexos, amb un problema afegit (però no pas nou en el jaciment), que és la destrucció dels nivells superficials —i potser més— d'una part important del sector. És una destrucció o espoliació que va tenir lloc a començament dels anys 70, quan encara es desconeixia l'existència del jaciment i s'extreia terra per anivellar finques de l'entorn. En tot cas, aquesta destrucció, que afecta una franja pròxima al camí públic, queda relativament ben delimitada i afecta algunes estructures que ens han arribat en un estat molt deficient, per no dir clarament destruïdes, tot i que deixant un rastre damunt la roca natural que permet reconèixer les parts quasi desaparegudes.

La complexitat de les estructures, de diverses fases, queda palesa en el plànol de detall del sector, així com a les seccions estratigràfiques. La seva descripció pot ser fins i tot supèrflua i innecessària mentre no s'hagi dut a terme un estudi detallat dels materials que es relacionen amb cada nivell d'habitació o construcció o s'hagi esbrinat definitivament la relació entre part dels murs més antics (fase 1, amb diverses sub-fases), clarament diferenciats dels de la segona fase (orientació diferents i tècnica constructiva particular).

Constatem, no obstant això, i documentem amb tota claredat, les diferents etapes d'ocupació del jaciment des de la transició bronze-ferro fins a l'abandonament definitiu de l'edifici d'època romana a la segona meitat del segle III dC. Una troballa excepcional, malgrat que *in situ* és insignificant i havia pogut passar per alt, són les restes d'una cabana o casa de la transició bronze-ferro o primera edat del ferro. Només s'han conservat els forats de pal perforant l'argila del subsòl, però no en queda rastre quan aquesta es transforma en un dur bloc de conglomerat. Tampoc es conserven quan aquest sòl natural canvia de nivell i es va veure afectat o retallat en èpoques posteriors.

Les restes de la casa (assenyalades en negre entorn la UE 2028), dibuixen clarament una planta absidal d'uns 5 m. de llarg. Malauradament, no hi havia nivells d'ocupació associats directament a la casa. Però aquestes restes es relacionen amb tres sitges farcides aproximadament entre les darreries del segle VII i començament del segle VI aC (que contenien fragments de revestiment de mur de fang amb empremtes semblants els localitzats el 1010 al sud del jaciment), (sitges 2090, 2097 i 2107). El més interessant com a informació complementària que ajuda a delimitar aquesta cronologia, és que part dels forats de pal, els que formen la part absidal, es situen en una petita depressió coberta per un estrat inalterat de mitjan o segona meitat del segle VI aC, amb un repertori de materials colonials notables, barrejats amb produccions indígenes.

La següent fase d'ocupació del sector, documentada una mica arreu i perfectament coneguda a Mas Gusó, correspon precisament a aquest moment que podem associar al període colonial a *Emporion* i el seu rerepaís. Són els materials de procedència etrusca, de les colònies del centre o occident mediterrani i aquelles produccions colonials tan típiques com són les grises monocromes antigues, la ceràmica de pasta clara o les "jònies" elaborades en els assentaments colonials.

Aquests materials, que trobem *in situ* en alguns àmbits i estrats no tocats per les construccions posteriors, els tornem a trobar de manera abundant a qualsevol nivell més modern, sempre com a residuals i barrejats amb altres fragments arcaics pertanyents al llarg període que va des del bronze final (segles X-IX aC), fins al període ibèric ple. Una prova més, encara que fora de context, de l'antiguitat i intensitat de l'ocupació del jaciment durant el mil·lenni anterior a l'edifici d'època romana.

Pel que fa a l'edifici tardorepublicà, distingim i podem aclarir el funcionament de les dues fases principals (les sub-fases d'una i altra s'hauran d'estudiar amb més cura), la primera datada cap al darrer quart del segle II aC, caracteritzada per una construcció amb pedra seca, una planta no exac-

tament regular i en fals escaire, i sempre associada amb estrats intactes i normalment sense intrusions.

Els nivells de circulació de les habitacions i dependències d'aquesta fase són força regulars, però difícilment s'han conservat. Gairebé sempre, la remodelació de l'edifici i la construcció de la fase següent els va alterar o simplement destruir. Però, malgrat no haver-se conservat de manera clara, a vegades es poden reconèixer a partir de les llars de foc, de forma quadrada, amb una base de pedruscall que ha perdut la seva part superior o, en altres, amb aquesta part conservada en forma de placa de fang cuit delimitada per un quadre de pedres.

L'estructura de la segona fase també es clarifica, es confirma la seva cronologia (una primera fase 2a entre el 125 i el 100 aC, i la fase 2b entorn el 80/70 aC), alguna remodelació que no queda massa clara, però que sembla portar-nos cap al canvi d'era, i la seva ocupació durant tot l'alt imperi, conservant l'estructura original (Fig. 2). Finalment, una espoliació posterior a mitjan segle III i no sempre ben datada, ja que en algunes zones es va reproduir quaranta anys enrere.

En qualsevol cas, la fase 2a de l'edifici tardorepublicà es caracteritza (com al sector est del jaciment), per uns murs dotats d'uns sòlits fonaments de pedra seca que s'enfonsen sense manies en els estrats inferiors fins a trobar el sòl natural, sigui a la profunditat que sigui. La destrucció de l'edifici a començament del segle I aC va fer que la seva reconstrucció (fase 2b) fos més sòlida, utilitzant pedra lligada amb morter de calç i sorra; una variant comuna de l'*opus caementicium*.

Aquesta estructura dibuixa una planta absolutament simètrica respecte a la de l'ala est, amb el que podria ser una gran sala a l'angle nord-oest igual que el que ara veiem a l'angle nord-est. A partir d'aquí, cap al sud, un seguit de cambres llargues i estretes que tenen els seus equivalents idèntics a l'ala est. Entremig, i en part amagat sota el camí modern, un pati quadrat que centra tota l'estructura i la porta principal al sud; tot plegat dibuixa un gran edifici quadrat i amb un eix que el distribueix; edifici que identifiquem com una instal·lació pública, concretament una *statio*<sup>2</sup>.

Aquesta estructura simètrica i relativament complexa va quedar aclarida definitivament una vegada acabada la campanya de 2013, els resultats de la qual exposem a continuació.

### CAMPANYA DE 2013

Es va concentrar el treball de camp al sector sud-oest del jaciment, obrint-se successivament tres cales que, en re-

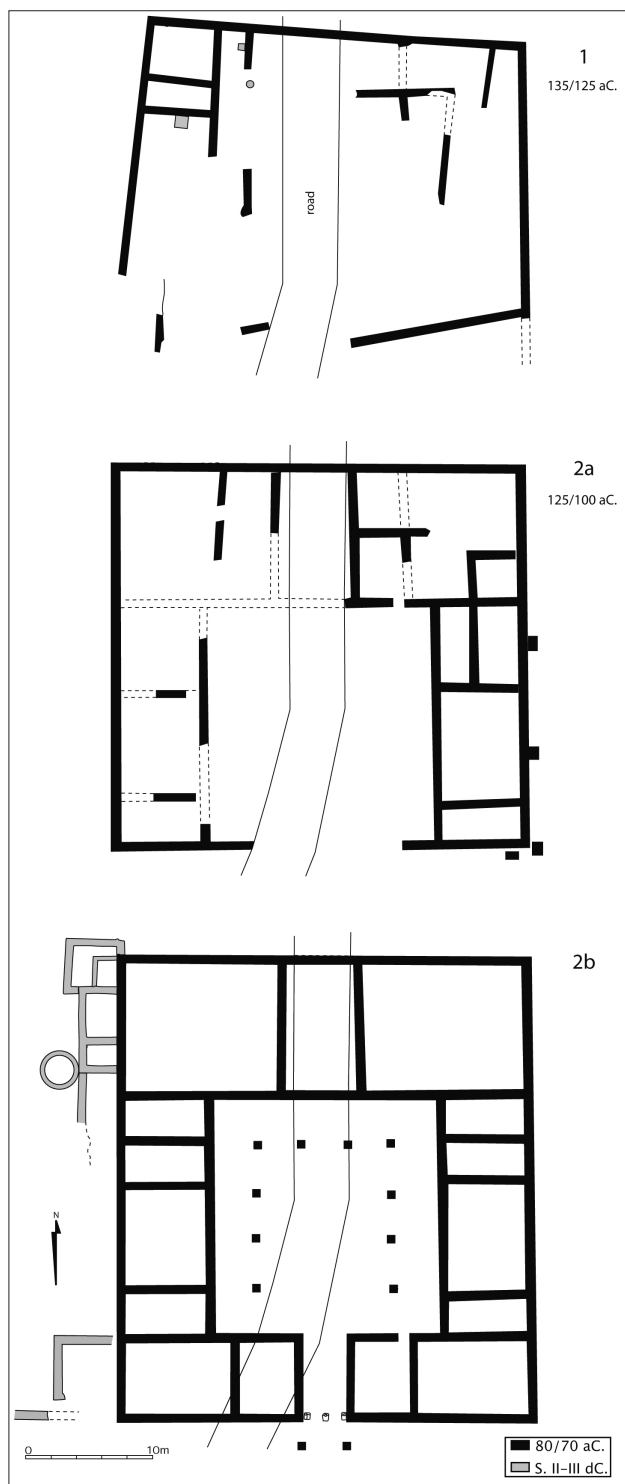


Figura 2. Principals fases constructives de l'edifici d'època romana.

alitat, cada una era l'ampliació de l'anterior (Fig. 3). Es va optar per aquest sistema perquè prèviament ja es tenia coneixement de la gran espoliació que havia sofert aquell sector del jaciment durant la segona meitat del segle XX, per treure terres fins a quasi arribar a la roca natural. Vàrem considerar que si aquesta espoliació era tan intensa com ja s'intuïa a partir dels darrers treballs de la campanya de 2012, es podia anar avançant en franges d'entre 4 i 5 m d'amplada (i la llargada total del sector, d'uns 12 m.), per

anar delimitant la zona afectada i enretirar les runes i restes dipositades després l'espoliació, fins a arribar a zones més intactes.

Entre l'espoliació dels anys 60 i 70 i l'aflorament de la roca natural a la superfície en un ampli sector, quasi la meitat de la zona excavada no va proporcionar resultats positius. Gairebé en lloc de l'àrea excavada durant la primera part de la campanya s'havia conservat estratigrafia, i només un tel irregular al fons de tot, cobrint el sòl natural, es podia considerar intacte. A part, només es van salvar de la moderna destrucció aquells elements situats per sota el nivell del sòl geològic: sitges i forats de pal pertanyents a l'ocupació de la primera edat del ferro. Malgrat tot, també es van localitzar algunes restes de basaments de murs corresponents a la fase romana d'època tardorepublicana. En general estaven molt malmeses, però van ser suficients per restituir la planta completa de l'edifici i observar l'absoluta simetria i axialitat del conjunt que ja s'intuïa a la campanya precedent.

Pel que fa als vestigis més antics, que solen trobar-se de manera dispersa i poc esperada a qualsevol indret del jaciment, en aquesta ocasió es va localitzar una sitja obliterada a la segona meitat avançada del segle VI aC, pel que podem deduir inicialment de l'examen superficial del material recuperat del seu interior: ceràmica àtica de vernís negre, àmfora i ceràmica comuna etrusca, àmfora de la Magna Grècia, grises monocromes i ceràmica indígena a mà, o bé a torn i decorada amb pintura vermella. Es troba en el mateix sector on l'any 2012 es van localitzar diverses sitges farcides, les unes, entorn el 600 aC i, les altres, cap al 550-525 aC, associades a un fons de cabana de planta absidal, de la qual només quedaven els forats de pal de l'absis i part del mur.

A la resta d'aquesta primera cala no es va localitzar cap altra nivell intacte, ja que la brossa i terres que s'hi van abocar després de l'espoliació moderna arribaven fins al sòl geològic. Únicament van aparèixer part de les restes de la primera filada de fonamentació de dos dels murs de l'edifici d'època romana.

Si, d'una banda, l'espoliació moderna afecta bàsicament la part central de la zona oest del jaciment, de l'altra, la roca natural aflora a la superfície a la major part de la façana sud-oest, de manera que ni tan sols es conserva l'estrat superficial a la part més alta de l'espai ocupat per l'edifici d'època romana. Les úniques restes identificades foren els basaments de la fonamentació de murs (alguns d'ells també espoliats i resseguits a partir de les rases d'espoli i/o de fonamentació), i diversos forats de pal impossibles de datar, atès que no contenien cap mena de material al seu interior. Per inèrcia i perquè ho considerem lògic, els atri-

buïm a la fase anterior al s. V aC, ja que casen amb altres situats a la mateixa zona, datats indirectament a la Primera edat del ferro, ja que en moltes ocasions s'associen a sitges farcides a començament del s. VI aC i altres vegades estan recoberts per estrats formats durant la segona meitat del mateix segle.

Malgrat tot, les poques restes dels murs de l'edifici d'època romana que es van poder identificar ajuden a completar la planta íntegra de la fase constructiva del darrer quart del segle II i començament del segle I aC (fases 2a i 2b), la porta principal d'accés (al centre de la façana sud), i la restitució del pati porticat interior, envoltat de columnes situades damunt de basaments quadrats, obrats amb pedra lligada amb morter i que s'han d'atribuir a la fase 2b. Els elements per datar-les de manera directa, si ens referim només a les estructures posades al descobert el 2013, són mínims. La cronologia s'estableix a partir de la resta de murs i estratigrafies associades excavades durant campanyes anteriors, que formen part indestriable del mateix edifici i fase.

La zona excavada durant la segona meitat de la campanya correspon a la zona externa de l'edifici. Tal com s'ha pogut anar documentant en el decurs de les campanyes que es van reiniciar el 2008, el jaciment va més enllà del límit estricte dels murs d'època romana, i sempre s'ha comptat amb la possibilitat que fora l'edifici tardorepublicà es conservessin millor les zones d'habitació i activitat pre-ibèriques o ibèriques. D'altra banda, és la zona més baixa del petit turó, on la roca natural és més profunda i, per tant, el sediment arqueològic s'ha pogut conservar millor, tal com vàrem tenir ocasió de comprovar durant la campanya de 2010 davant la façana sud-est de la casa romana.

En segon lloc, hi havia l'antecedent clar de les campanyes antigues, les del període 1995-2000, part de les quals s'havien concentrat en l'excavació de la zona oest (aparentment externa) del jaciment, amb la localització i excavació d'un petit *balneum* adossat a l'angle N.O. del complex romà, i construït damunt un farcit de les darreries del segle VI aC. A més, un sondeig de 1996 en línia amb l'angle S.O. de l'edifici va permetre localitzar restes d'un mur més enllà de la línia de façana inicial.

Per aquest motiu, i amb la finalitat de delimitar l'extrem sud-oest extern del conjunt, la cala de 2013 es va ampliar fins aquest sector, per fora el mur perimetral de l'edifici reconstruït a començament del s. I aC. Això va permetre localitzar, immediatament a sota de l'estrat superficial, el nivell d'enderroc format tant a causa de l'abandonament i destrucció de l'edifici romà a partir del segle III, com per espoliacions modernes destinades a obtenir pedra barata dels murs antics. L'espoliació, en tot cas, no va tenir la mateixa afectació arreu, ja que es va poder localitzar la ferma estructu-



Figura 3. Planta general del sector excavat el 2013.

ra d'una dependència annexa que s'havia adossat al mur perimetral en una fase més recent. La seva construcció al damunt d'una fossa de deixalles d'època augustal i estrats amb materials del segle II que s'hi recolzen (però afectats per espoliacions recents), així com la tècnica constructiva, ens permet situar aquesta ampliació cap a les darreries del segle II, contemporània a la construcció de les termes, també adossades, en aquest cas, a la façana nord-oest del mur perimetral. Caldrà, en futures campanyes, continuar l'excavació de tot l'exterior d'aquesta façana per comprovar com s'estructura el conjunt d'ampliacions o remodelacions altimperials.

Tal com es preveia, en aquesta zona tornen a sortir nous indicis de l'ocupació més antiga del jaciment. En tot cas, la d'època pre-colonial. La fossa d'època augustal a la qual

ens acabem de referir es va obrir perforant el centre d'una sitja més antiga, de grans dimensions, farcida per primer cop pels volts del darrer terç del segle VI aC. Al seu costat (est de la sitja), una fossa irregular tallada a la roca (que considerem una de les moltes fosses d'extracció d'argila del jaciment), es va farcir a la mateixa època, i va ser dividida longitudinalment pel mur perimetral de la fase tardorepublicana de l'edifici romà. Entre una i altra, en definitiva, una petita fossa circular, de profunditat irregular i quasi tapada pel fonament de l'ampliació del segle II, contenia materials característics del Bronze final IIIb.

La complexitat del jaciment no permet avançar conclusions d'una manera prudent fins que s'hagi completat la seva excavació i s'hagin posat en solfa tots els elements de cada període. De moment, només es pot donar per acabada

totalment l'excavació de l'edifici baixrepublicà (excepte la part central ocupada pel camí públic), i una part notable dels annexos altimperials, la delimitació dels quals requerirà almenys una campanya més. Queda pendent conèixer l'abast de l'ocupació de la primera edat del ferro (i cal recordar que també s'han localitzat nivells del Neolític final i del Bronze inicial). La seva dispersió en el petit turó i al seu entorn fan que sigui impossible determinar l'extensió de la zona ocupada.

2) En el moment de redactar aquest article es troba en curs d'elaboració un estudi exhaustiu de l'edifici, conjuntament amb J.M. Nolla, Ll. Palahi. V. Soler i D. Vivó.

## BIBLIOGRAFIA

**CASAS, J. 1988**, Exploracions i excavacions a la vil·la romana del Mas Gusó (Albons-Bellcaire) Baix Empordà, *Annals de l'Institut d'Estudis Gironins*, Girona.

**CASAS, J. 1996**, Mas Gusó o Puig Moragues (Bellcaire d'Empordà). Campanyes de 1995 i 1996, *Terceres Jornades d'Arqueologia de les Comarques de Girona*, Santa Coloma de Farners, 166-177.

**CASAS J., SOLER V. 2000**, Materials arcaics del jaciment de Mas Gusó (Bellcaire d'Empordà), *Ceràmiques jònies d'època arcaica: centres de producció i comercialització al Mediterrani Occidental*, Monografies Emporitanes, 11, Empúries, 347-360.

**CASAS J., SOLER V. 2004**, *Intervenciones arqueológicas en Mas Gusó (Gerona). Del asentamiento precolonial a la villa romana*, BAR International Series, 1215, Oxford.

**CASAS J., SOLER V. 2011**, Mas Gusó (Bellcaire d'Empordà). Una primera valoració dels resultats de la campanya d'excavacions de 2010, *Annals de l'Institut d'Estudis Gironins*, LII, Girona, 27-50.

**CASAS J., SOLER V. 2012**, Elements decoratius d'un edifici de la primera edat del ferro a Mas Gusó (Bellcaire d'Empordà), *Revista d'Arqueologia de Ponent*, 22, Lleida, 119-142.

**CASAS J., SOLER V. 2014** (en premsa), Elements per a la producció de ceràmica de la primera edat del ferro a Mas Gusó (Bellcaire d'Empordà), *Annals de l'Institut d'Estudis Gironins*.

## NOTES

1) Les intervencions al jaciment estan incloses en el "Proyecto de Investigación Fundamental no orientada del Ministerio de Ciencia e Innovación" amb la referència HAR2010-16458 (Del *oppidum* a la *ciuitas*. Anàlisi de un proceso històric en el nordeste peninsular (II. El període alto-imperial)).