

PERCEPCIÓ INFANTIL SOBRE EL ROL DEL PROFESSIONAL DE LA PSICOLOGIA MITJANÇANT EL DIBUIX

Ariadna Peña

Membre del Grup de Treball d'infància i adolescència del COPC Girona

Manel Carrera

Membre del Grup de Treball d'infància i adolescència del COPC Girona

Zaida Hinojo

Membre del COP d'Andalusia Occidental

RESUM

En el present estudi s'analitza la percepció del rol del professional de la psicologia mitjançant el dibuix com a tècnica projectiva en una mostra d'estudiants de primària de l'escola CEIP Pedralta de Santa Cristina d'Aro (Girona, Espanya). En la mostra de dibuixos (N = 118) s'analitzen, de forma quantitativa i qualitativa, vint-i-una variables referides a aspectes dels personatges representats (sexe-gènere, posició, tipus d'interacció i/o comunicació predominant), a l'anàlisi de l'entorn en el qual s'exerceix l'activitat professional i al motiu de consulta en els casos en què ha estat explícit. Els resultats obtinguts demostren que la majoria dels participants associa la professió del/de la psicòleg/a amb l'atenció directa de persones incloent dos personatges en el seu dibuix; en la representació de l'espai on s'exerceix l'activitat professional els nens i nenes inclouen objectes i símbols com: taula, símbols de coneixement, porta, divan, símbols sanitaris, llum, finestres, quadres, joguines i rellotges; el motiu de consulta està vinculat amb major freqüència amb l'àmbit de la psicologia clínica. Es va trobar associació entre les variables sexe-gènere del/de la dibuixant i sexe-gènere atribuït al/la psicòleg/a i al/la pacient; entre l'edat i els símbols de coneixement; i associació indirecta entre l'edat i els símbols sanitaris.

PARAULES CLAU

Dibuix, estereotip, psicòleg/a.

RESUMEN

En el presente estudio se analiza la percepción del rol del profesional de la psicología mediante el dibujo como técnica proyectiva en una muestra de estudiantes de primaria de la escuela CEIP Pedralta de Santa Cristina d'Aro (Girona, España). En la muestra de dibujos (N = 118) se analizan, de forma cuantitativa y cualitativa, veintiuna variables referidas a aspectos de los personajes representados (sexo-género, posición, tipo de interacción y/o comunicación predominante), el análisis del entorno en el que se ejerce la actividad profesional y el motivo de consulta en los casos en que ha sido explícito. Los resultados obtenidos demuestran que la mayoría de los participantes asocia la profesión del/de la psicólogo/a con la atención directa de personas incluyendo dos personajes en su dibujo; en la representación del espacio donde se

ejerce la actividad profesional los niños y niñas incluyen objetos y símbolos como: mesa, símbolos de conocimiento, puerta, diván, símbolos sanitarios, luz, ventanas, cuadros, juguetes y relojes; el motivo de consulta está vinculado con mayor frecuencia al ámbito de la psicología clínica. Se encontró asociación entre las variables sexo-género del/de la dibujante y sexo-género atribuido al/la psicólogo/a y al/la paciente; entre la edad y los símbolos de conocimiento; y asociación indirecta entre la edad y los símbolos sanitarios.

PALABRAS CLAVE

Dibujo, estereotipo, psicólogo/a.

ABSTRACT

The purpose of the present study is to analyze the role of the psychologist by using drawings as a projective technique in a sample of students from the primary school CEIP Pedralta from Santa Cristina d'Aro (Girona, Spain). In the drawing sample (N = 118), 21 variables were analyzed (quantitatively and qualitatively), all related to aspects of the represented characters (gender, position type of interaction and predominant ways of communication). Furthermore, the environment in which the professional activity is developed and the reason for consultation in cases where it has been made explicit have also been analysed. The results showed that most participants associate psychologists with direct care or attention by including two characters in their drawings. Talking about the environment in which the professional activity takes place, children included objects such as: table, symbols of knowledge, door, couch, medical symbols, light, windows, pictures, toys and a watch, the reason for consultation is most often linked to the field of clinical psychology. It was found that there is association between the variables of sex and gender attributed to the psychologist and the patient, between the age and the symbols of knowledge, and the indirect association between age and sanitary symbols.

KEY WORDS

Drawing, stereotype, psychologist.

INTRODUCCIÓ TEÒRICA

La visió que la població general té de la psicologia i del/de la psicòleg/a ha anat canviant gradualment al llarg de les dècades, en el moment actual sembla que els estereotips es van adequant cada vegada més a la realitat. En l'actualitat hi ha escassos estudis on s'ha investigat la imatge que la població en general té sobre els professionals de la psicologia (Bar-Haim, 1982; Bucla-Casal i col., 2005c; Caraveo, Libardo, Francis, i Odgers, 1985; Carson, 1994; Figueroa, Schufer, i de Paikin, 1992; Milusinski, Carugno, Olga, i Nassif, 1976; Pomini i Duruz, 1994; Schneider, Ellis, i Johnson, 1979; Smith, 1982), el que possiblement es degui a la relativa joventut de la disciplina (Bucla-Casal i col., 2005c).

No obstant això, aquests estudis s'han dut a terme en una gran diversitat de països, com a Estats Units (Faberman, 1997; Janda, England, Lobejoy, i Drury, 1998; Rose, 2003; Schindler, Berren, Mo, Beigel, i Santiago, 1987), Àustria (Friedlmayer i Rössler, 1995); Finlàndia (Montin, 1995), França (Freixa i Baqué,

1984, 1985), Noruega (Christiansen, 1986), Israel (Raviv i Weiner, 1995), Austràlia (Dempsey, 2007; Hartwig, 2002; Hartwig i Delin, 2003; Sharpley, 1986), Argentina (Figuerola i Schufer de Paikin, 1992; Milusinski i col., 1976; Sans de Uhlandt, Rovella, i Barbenza, 1997) i Sud-àfrica (Stones, 1996).

Tanmateix, s'han realitzat estudis en uns quants països amb el propòsit de comparar la imatge que la població té sobre el/la psicòleg/a i el/la psiquiatre, i altres professionals de la salut (Caraveo i col., 1985; Dollinger i Thelen, 1978; Janda i col., 1998; Mikusinski i col., 1976; Murray, 1962; Nunnally i Kittross, 1958; Small i Gault, 1975; Tallent i Reiss, 1959; Thumin i Zebelman, 1962; Webb, 1985; Webb i Speer, 1986).

Pel fet que sovint els/les psicòlegs/gues són vistos com a científics, s'han realitzat quantitat d'investigacions que comparen la imatge estereotipada del/de la psicòleg/a i del científic. A l'estudi de Smith (1982) es va evidenciar que existia una diferència significativa en la percepció que els estudiants de grau en psicologia tenien del/de la psicòleg/a i del científic; d'aquesta manera, se li van assignar al/la psicòleg/a descriptors com: transigent, curós, observador, comprensiu, genuí i considerat, mentre que als científics se'ls van assignar característiques com: metòdic, analític, enginyós, intel·ligent i meticulós. En resum, els estudiants van assignar funcions clíniques i interpersonals al/la psicòleg/a i funcions experimentals de laboratori als científics; a més, els estudiants van considerar més favorable la professió del/de la psicòleg/a que la del científic.

A Espanya, s'han dut a terme estudis sobre la percepció que tenen del/de la psicòleg/a els/les mateixos/es psicòlegs/gues; per exemple Buela-Casal i col. (2005a), van trobar que els/les psicòlegs/gues col·legiats/des a Espanya tenien una posició general molt favorable respecte a la psicologia sanitària i encara més sobre la psicologia clínica. D'altra banda, també s'han realitzat estudis amb la finalitat de conèixer la percepció que els professors universitaris de psicologia i d'altres disciplines de l'àrea sanitària tenen sobre la psicologia com a disciplina sanitària. En aquest cas, els resultats extrets per Buela-Casal i col. (2005b), referien que existia una opinió favorable dels professors de Psicologia i Medicina sobre la Psicologia Clínica com a disciplina sanitària.

Per altra banda, Sierra i col. (2005), van realitzar un estudi on analitzaven la percepció que els estudiants de segon cicle de la carrera de psicologia tenien sobre el caràcter sanitari de la psicologia; els resultats van mostrar que els estudiants situaven la psicologia dins l'àmbit sanitari i que percebien una alta afinitat entre la psicologia i altres disciplines mèdiques, no limitant-se aquesta a la psicologia clínica. Segons aquests autors aquestes dades confirmen la proposta de que les disciplines psicològiques, entre elles la psicologia clínica, haurien de considerar-se sanitàries.

Ahora s'han realitzat estudis amb mostres de població general, on s'analitzava la imatge que les persones tenen del/de la psicòleg/a com a professional de la salut. Els resultats de l'estudi de Buela-Casal i col. (2005c) van mostrar una posició favorable de la població general respecte al caràcter sanitari de la professió del/de la psicòleg/a, com així també una preferència pels psicòlegs/gues a l'hora de tractar situacions emocionals, catàstrofes i emergències.

Berenguer i Quintanilla (1994) informen que la imatge de la psicologia i dels/de les psicòlegs/gues havia millorat considerablement al llarg dels anys, mostrant una millor identificació del rol del/de la psicòleg/a, encara que també van trobar vigents alguns estereotips com la superposició entre la psiquiatria i la psicologia.

Quant a la població infantil i adolescent, hi ha una reduïda quantitat d'estudis concernents a la imatge del/de la psicòleg/a; no obstant això, sí s'han realitzat multitud d'estudis sobre la imatge que tenen els estudiants i la població general de la ciència i dels científics (Barman, Ostlund, Gatto, i Halferty, 1997; Chambers, 1983; Christidou, 2011; Christidou, Hatzinikita, i Samaras, 2010; Dubosarsky, 2011; Finson, Beaver, i Cramond, 1995; Fort i Varney, 1989; Huber i Burton, 1995; Krause, 1977; Monhardt, 2003; Scherz i Oren, 2006; Schibeci i Sorenson, 1983; Türkmen, 2008; Wyer, 2003a, 2003b; Wyer, Schneider, Nassar-McMillan, i Oliver-Hoyo, 2010).

Una gran quantitat d'aquests estudis fan servir el dibuix per a analitzar la percepció que els infants i joves tenen dels científics. Gomes (2007) va realitzar un estudi descriptiu sobre una petita mostra d'infants portuguesos a fi d'avaluar, mitjançant el dibuix, la comprensió que tenien els infants de la ciència, la tecnologia i el científic. Els resultats van mostrar que els nens i nenes percebien la ciència com una activitat que és desenvolupada per persones adultes, de manera individual, amb instruments i equips específics. Sembla que les característiques que els infants assignaven als científics estaven més influïdes per la societat i els mitjans de comunicació que per l'educació formal. D'altra banda, Christidou i col., (2010) van realitzar un estudi de la mateixa índole amb una mostra d'estudiants grecs. Els seus resultats van mostrar que els estudiants grecs tenien una imatge anacrònica i estereotipada de l'investigador científic i de la seva activitat, assignant-li en major proporció el sexe-gènere masculí que el femení. A l'estudi de Barman i col. (1997) amb infants del mig-oest i del sud-oest dels Estats Units, els resultats també van mostrar que els infants tenien una imatge estereotipada del científic, assignant-los en una proporció molt major el sexe-gènere masculí que el femení. Monhardt (2003) va realitzar un estudi amb nens navahos, els resultats del qual apuntaven en una altra direcció. En aquest cas, els nens tenien una visió molt menys estereotipada del científic que als estudis precedents, i en relació al sexe-gènere del científic, aquests nens assignaven als científics en la mateixa mesura tant el sexe-gènere femení com el masculí. Finalment, Scherz i Oren (2006) van realitzar un altre estudi amb estudiants turcs on, igual que en l'estudi esmentat anteriorment, van trobar que la imatge estereotipada del científic va desaparèixer amb el temps, fet que els investigadors atribueixen a un canvi en l'educació formal.

En totes aquestes investigacions l'instrument d'avaluació utilitzat va ser el test projectiu Draw-a-Scientist Test (DAST), desenvolupat per Chambers (1983) i/o el Draw-a-Scientist Test Checklist (DAST-C) de Finson i col. (1995); ambdós tests avaluen les actituds i estereotips que les persones tenen sobre la ciència i els científics a través del dibuix, en el DAST-C, a més s'incorpora una llista de control referida al dibuix.

A diferència d'aquests estudis, els realitzats sobre la imatge del/de la psicòleg/a encara no disposen d'un instrument estandaritzat com el DAST-C, encara que sí s'han realitzat intents per construir-lo. Barrow

(2000), va realitzar una investigació on va desenvolupar un nou instrument d'avaluació (Draw a Psychologist Checklist) prenent com a referència el DAST-C (Finson i col., 1995), i que incloïa tres categories: la imatge estereotipada del/de la psicòleg/a, la imatge estereotipada del/de la pacient i la configuració de l'ambient de treball del/de la psicòleg/a. En aquest estudi, els participants van realitzar dos dibuixos, un abans i un altre després d'impartir-se una classe informativa sobre la psicologia, per a posteriorment comparar-los. Els resultats van mostrar que la percepció dels estereotips del/de la psicòleg/a disminuïa després que els participants rebessin el curs. La majoria dels subjectes atribuïa al/la psicòleg/a el sexe-gènere femení en el pretest, la qual cosa podria ser degut a que els participants eren majoritàriament dones. Així mateix, es va reduir l'atribució del sexe-gènere femení dels pacients en el postest. Una dada important és que els participants, majoritàriament, van ubicar al/la psicòleg/a en l'àmbit clínic.

D'altra banda, Hartwig (2003) va realitzar un altre estudi on 119 adults australians havien de dibuixar un/a psicòleg/a típic. Els resultats van mostrar que els professionals de la psicologia van ser percebuts com a homes, de mitjana o avançada edat.

L'objectiu del present estudi és conèixer la percepció del rol del/de la psicòleg/a, en una mostra de nens i nenes, amb el futur propòsit d'intentar adequar la imatge estereotipada del/de la psicòleg/a a la realitat actual. Concretament, seria interessant a l'hora de transmetre coneixements sobre la percepció que tenen les persones del rol i la identitat del/de la psicòleg/a en la docència i ensenyament universitari corresponent als primers cursos del Grau de Psicologia. Actualment en alguns Graus de Psicologia, com per exemple en el Grau de Psicologia de la Universitat de Girona, existeix una assignatura anomenada "Competències acadèmiques i professionals integrades (CAPI)" durant el 1r i 2n curs, en la qual s'inclouen competències transversals i específiques del/de la psicòleg/a (Rostan i col., 2012) on el coneixement del rol, la identitat i els àmbits professionals del/de la psicòleg/a forma una part important d'aquesta assignatura. En aquest sentit, conèixer què pensen els nens i nenes sobre la figura del/de la psicòleg/a pot guiar-nos en la tasca d'orientar la divulgació del coneixement i la difusió social de les funcions del/de la psicòleg/a, com així també la percepció que la societat té d'aquesta professió.

Per a això, analitzem quantitativa i qualitativament certes variables d'interès, expressades a través del dibuix, com així també la relació existent entre elles, formulant les següents hipòtesis:

Hipòtesis d'associació:

- (1) El sexe-gènere del dibuixant s'associa al sexe-gènere atribuït al/la psicòleg/a. Els nens dibuixen més sovint psicòlegs que psicòlogues i les nenes dibuixen més sovint psicòlogues que psicòlegs.
- (2) El sexe-gènere del dibuixant es relaciona amb el sexe-gènere atribuït al consultant. Els nens dibuixen més sovint nens que nenes i les nenes dibuixen amb major freqüència nenes que nens.
- (3) Els infants més petits inclouen més símbols sanitaris i menys símbols de coneixement que els infants més grans.

MÈTODE

Participants

En l'activitat van participar 127 estudiants de l'escola CEIP Pedralta de Santa Cristina d'Aro (Girona, Espanya). Aquesta és l'única escola de primària existent en aquesta localitat en la qual es troben empadronats 432 infants (213 noies i 219 nois), les edats dels quals estan compreses entre els 6 i 12 anys; d'aquests, 283 estan matriculats en el nivell de primària d'aquesta mateixa escola. Els nens i nenes són bilingües (parlen català i castellà). Els infants van participar de forma voluntària en la mostra de dibuixos amb el consentiment dels seus pares. Les dades personals que es van sol·licitar van ser l'edat i el sexe-gènere. Dels 127 nens i nenes que van participar es van excloure 7 dibuixos que no s'adequaven a la consigna pel fet que ni el dibuix ni el text referia al rol del/de la psicòleg/a (majoritàriament constituïen dibuixos lliures de castells, animals o persones en un parc jugant), un dibuix perquè no tenia les dades demogràfiques i un altre perquè era l'únic d'un nen de 13 anys no podent per tant constituir-se com a mostra d'aquesta edat. Així, la mostra de dibuixos analitzats va quedar formada per 118 dibuixos, 56 de nens (47.5%) i 62 de nenes (52.5%) les edats dels quals van estar compreses entre els 6 i 12 anys, amb una mitjana de 8.97 anys (DT = 1.83); constituint la mostra el 27.31% de la població infantil de Santa Cristina d'Aro i el 41.69% dels infants de primària que assisteixen a l'escola, en aquesta franja d'edat. La distribució de la mostra per edat pot observar-se en la Taula 1.

Taula 1. Participants a l'estudi segons l'edat

Edat del dibuixant	Freqüència	Percentatge
6 anys	16	13.6
7 anys	13	11
8 anys	19	16.1
9 anys	17	14.4
10 anys	25	21.2
11 anys	20	16.9
12 anys	8	6.8
Total	118	100

Material

Es va entregar als participants un full DIN A4 en posició horitzontal amb la consigna escrita per una cara en què se sol·licitava: "Dibuixa un psicòleg o psicòloga treballant", sent la frase escrita en català (idioma vehicular a l'escola). En el revers del full es va presentar una segona consigna en què es demanava a l'infant que expliqués el dibuix realitzat o un conte sobre el mateix a fi de complementar, mitjançant el relat verbal, el concepte del rol del/de la psicòleg/a projectat en el dibuix. La consigna utilitzada per a tal efecte va ser:

“Explica el què has dibuixat o un conte que t’inventis sobre el dibuix”. Així mateix, es va adjuntar un altre full explicatiu als pares amb l’objectiu de l’estudi i en el qual es va sol·licitar la seva autorització per a la participació i les dades demogràfiques com ara l’edat i el sexe-gènere de l’infant.

Les variables considerades per a l’estudi de la percepció del rol del/de la psicòleg/a refereixen a aspectes dels personatges representats (sexe-gènere, posició, tipus d’interacció i/o comunicació predominant), a l’anàlisi de l’entorn en el qual s’exerceix l’activitat professional i al motiu de consulta en els casos en què ha estat explícit. Algunes d’aquestes puntuacions estan basades en les investigacions realitzades per Barrow (2000), Chambers (1983) i Hartwig (2002), mentre que d’altres es van considerar a partir dels elements trobats a l’observació general dels dibuixos agrupant-se, per exemple, dins les categories símbols sanitaris, comunicació i motiu de consulta.

Les variables del present estudi són:

- (1) Sexe-gènere del dibuixant.
- (2) Edat del dibuixant.
- (3) Quantitat de personatges representats: cap, un, dues o més de dues persones.
- (4) Símbols sanitaris: dibuix de creus a la roba o indumentària del/de la psicòleg/a, bata, medicaments, llitera (dibuix d’un llit amb les potes acabades en cercles per a representar les rodes).
- (5) Símbols de coneixement: dibuix de llibres, títols penjats a la paret, ordinador, papers.
- Objectes: (6) Portes, (7) finestres, (8) divan (sofà o seient on el pacient està reclinat), (9) quadres, (10) llum (làmpada, sol), (11) joguines, (12) rellotge, (13) taula.
- (14) Sexe-gènere atribuït al/la psicòleg/a.
- (15) Sexe-gènere atribuït al consultant.
- (16) Posició del/de la psicòleg/a: assegut o de peu.
- (17) Edat del/de la pacient (adult o jove-infant).
- (18) Posició del consultant (assegut, de peu, reclinat).
- (19) Comunicació: verbal (s’expressa de forma escrita el diàleg entre els personatges), no verbal (els personatges expressen emocions al rostre com ara plor, enuig, etc.)
- (20) Motiu de consulta explícit en el text o simbolitzat en el dibuix (tristesa, ansietat, recerca de solucions, dol o pèrdues, problemes de conducta, estrès, malestar físic, malaltia mental greu, bullying, problemes d’aprenentatge, addiccions, conflictes interpersonals).
- (21) Pregunta directa: quin és el teu problema?

Procediment

Els nens i nenes van realitzar el dibuix a les seves llars i el van entregar a l’escola abans d’una data prefixada per a la recollida dels mateixos, atorgant-se un marge de temps d’unes dues setmanes. Si bé això determina que no s’hagi pogut observar el procés d’execució de la prova considerem vàlids els dibuixos en tant expressió de les múltiples relacions que s’estableixen en el context en el qual els nens i nenes es desenvolupen tenint en compte que l’expressió gràfica és el resultat tant de la interrelació de variables individuals (desenvolupament físic, cognitiu i emocional) com de variables socials i familiars (Lowenfeld,

1982).

L'anàlisi dels dibuixos es va realitzar de forma conjunta entre un psicòleg i una psicòloga a fi de procurar major objectivitat en la valoració dels mateixos.

RESULTATS

Anàlisi quantitativa

En primer lloc a l'anàlisi de les dades recollides es va realitzar un càlcul de freqüències de les variables estudiades en relació amb la totalitat de la mostra.

Amb relació a la quantitat de personatges dibuixats, com pot observar-se a la Figura 1, el 84.7% (100) va dibuixar dos personatges, el 8.5% (10) va dibuixar un personatge, el 5.1% (6) més de dos personatges i l'1.7% (2) va dibuixar l'àmbit de treball sense incloure cap personatge.

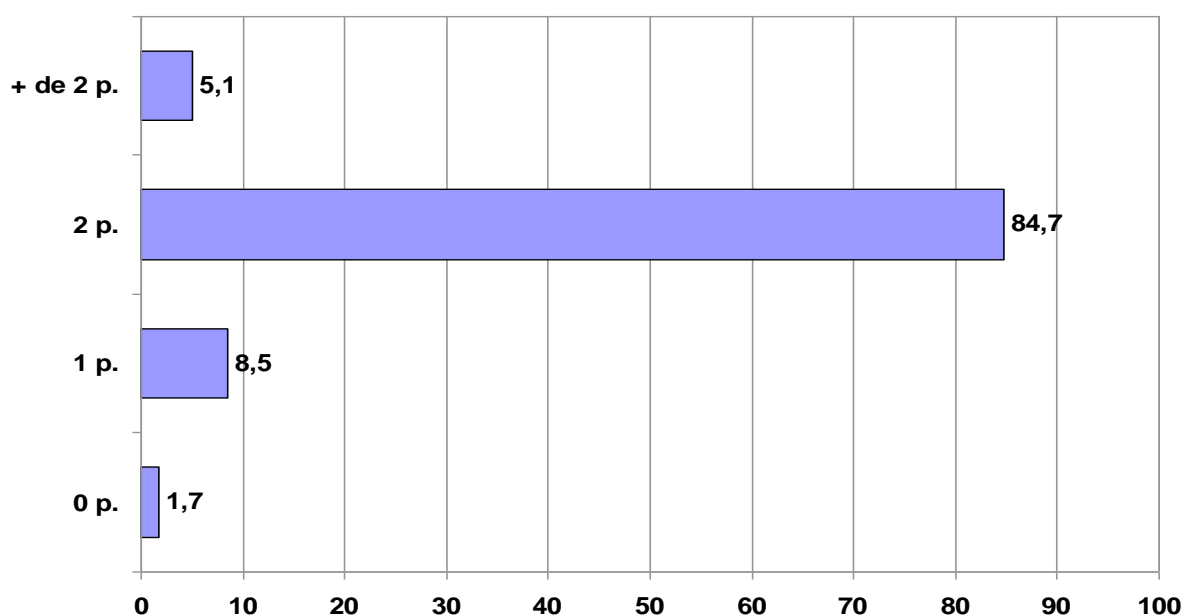


Figura 1. Percentatges de la quantitat de personatges dibuixats

Amb relació al sexe-gènere atribuït al professional de la psicologia la distribució és prou homogènia, el 50% (59) va dibuixar psicòlogues i el 44.9% (53) va dibuixar psicòlegs, quedant un 5.1% (6) en que no va poder determinar-se el sexe-gènere del personatge dibuixat.

El dibuix d'un segon personatge representa a la persona que és atesa pel/la psicòleg/a. En el sexe-gènere atribuït al/la pacient o consultant trobem resultats també semblants als atribuïts al/la psicòleg/a: el 46.6% (55) va dibuixar persones del sexe-gènere masculí, 41.5% (49) persones del sexe-gènere femení i en l'11.9% (14) dels dibuixos no va poder identificar-se el sexe-gènere. Aquestes dades queden recollides a la Figura 2.

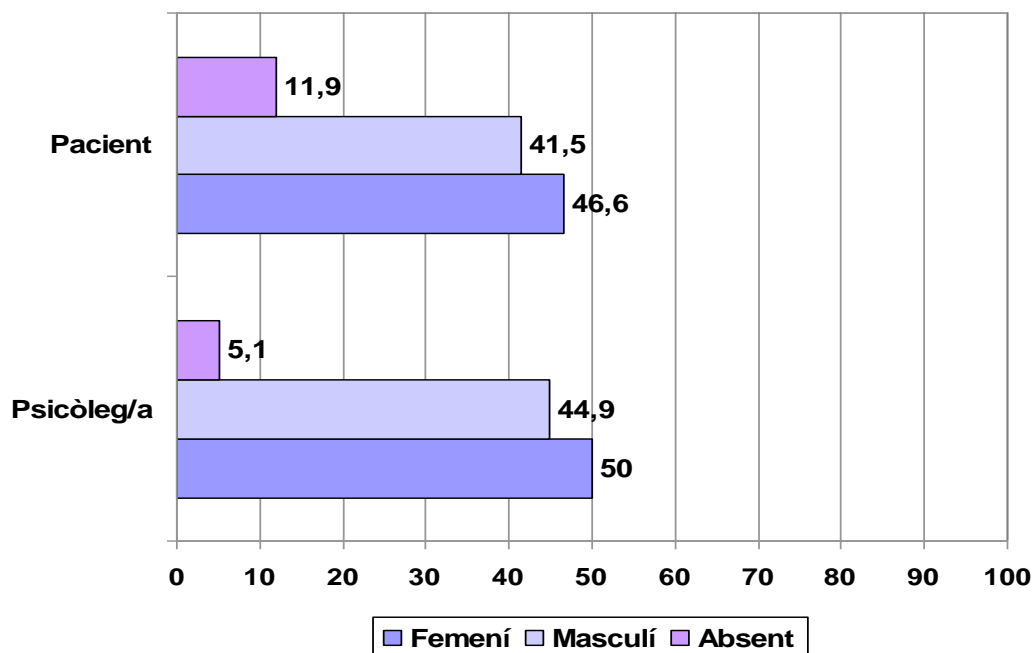


Figura 2. Percentatges del sexe-gènere dels personatges dibuixats

La posició dels personatges pot proporcionar informació respecte de les accions que s'estan executant la qual cosa es complementa en aquells casos en que els nens i nenes dibuixen globus de textos als personatges explicitant el diàleg entre els mateixos. Així, queda plasmat en el dibuix el rol d'escolta del/de la psicòleg/a respecte del problema amb què acut a consulta el/la pacient o consultant. D'allò que es va observar als dibuixos, no es van trobar diferències en torn de la posició del/de la psicòleg/a: el 49.2% (58) dibuixà al/la psicòleg/a de peu, el 47.5% el/la dibuixà assegut/da i en el 3.4% (4) no es va poder classificar a causa de l'absència de personatges o a la dificultat per a identificar qui és el/la psicòleg/a. Aquesta distribució canvia quan observem la posició del/de la pacient en la qual introduïm un nou valor no present en el dibuix del/de la psicòleg/a. El/la pacient reclinat representà el 42.4% (50) de la mostra; mentre que el 27.1% (32) el dibuixà assegut; el 20.3% (24) dret i en el 10.2% dels casos (12) no es va poder determinar la posició. Del 42.4% que va dibuixar al/la pacient reclinat, el 32.2% va dibuixar-lo/a en un divan. A la resta de casos, el dibuix va consistir en una lletra associant-se la figura del/de la psicòleg/a a la d'un/a metge/a o infermer/a. Aquesta distribució pot observar-se a la Figura 3.

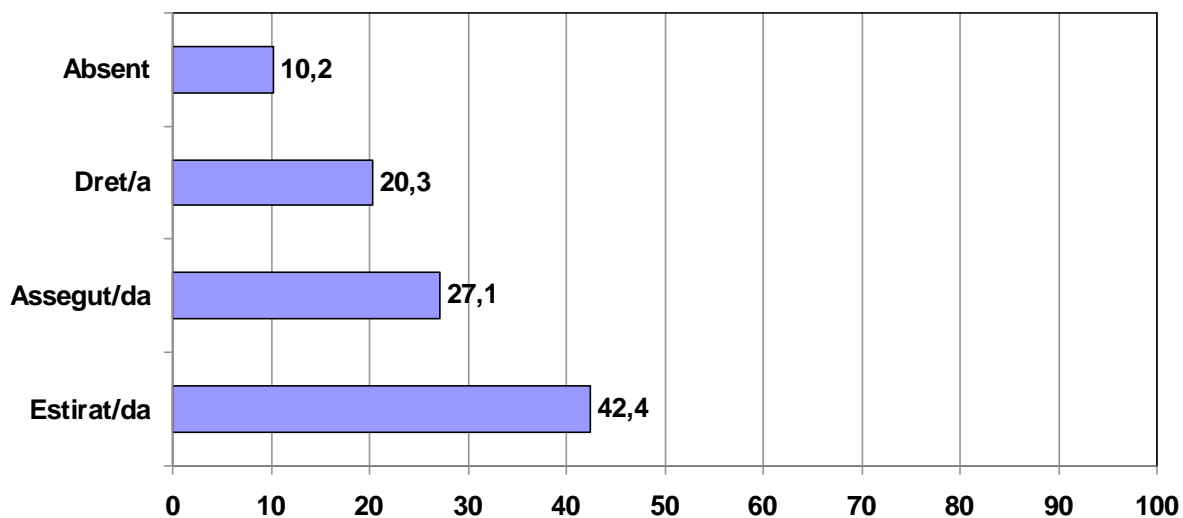


Figura 3. Percentatges de la posició del/de la pacient.

L'anàlisi de l'edat atribuïda al/la pacient es va realitzar considerant les característiques del personatge dibuixat i/o el contingut verbal del relat en el qual queda explícita l'etapa psicobiològica del/de la pacient. Del total de la mostra el 52.5% (62) representa al/la pacient com un pacient infantil o adolescent, el 34.7% (41) el retrata com a adult i en el 12.7% (15) dels casos no va poder identificar-se l'etapa, tal com queda reflectit a la Figura 4.

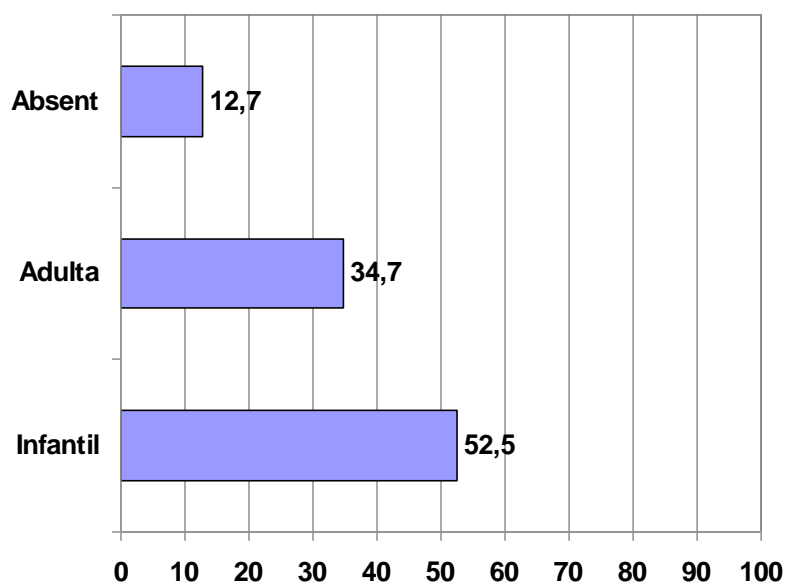


Figura 4. Percentatges de l'edat atribuïda al/la pacient

Quant a la comunicació predominant entre psicòleg/a i pacient no s'observen grans diferències entre els percentatges de comunicació verbal i no verbal: 56.8% (67) per a la comunicació verbal i 43.2% (51) per a la comunicació no verbal.

Per a l'anàlisi de l'ambient de treball o l'entorn en què s'exerceix l'activitat professional del/de la psicòleg/a es van considerar els objectes i símbols representats. Vàrem observar en ordre decreixent la presència dels següents objectes que complementen la percepció del rol professional del/de la psicòleg/a: en el 55.9% de casos (66) es trobà el dibuix d'una taula o escriptori; seguit del 43.2 % (51) en el qual es dibuixen elements o símbols de coneixement com ordinadors, llibres, papers de registre i títols penjats a la paret. A continuació es trobà el dibuix d'una porta (33.1%, 39 casos); un divan (33.2%, 38 casos); símbols sanitaris com una bata, creus, medicaments (22%, 26 casos); llum (22%, 26 casos); finestres (11.9%, 14 casos); quadres (11.9%, 14 casos); joguines (5.1%, 6 casos) i rellotge (2.5%, 3 casos). Aquestes dades queden registrades a la Taula 2.

Taula 2. Quantitat d'objectes i símbols representats

Objectes i símbols representats	Presentes	
	Freqüència	Percentatge
<i>Taula</i>	66	55.9
<i>Símbols de coneixement</i>	51	43.2
<i>Porta</i>	39	33.1
<i>Divan</i>	38	32.2
<i>Símbols sanitaris</i>	26	22.0
<i>Llum</i>	26	22.0
<i>Finestres</i>	14	11.9
<i>Quadres</i>	14	11.9
<i>Joguines</i>	6	5.1
<i>Rellotge</i>	3	2.5

Amb relació a la pregunta directa: "quin és el teu problema?", observem que el 34.7 % (41) de la mostra va incloure espontània i explícitament aquesta pregunta o bé en el gràfic, en forma de globus de diàleg o en el relat. No obstant això, aquesta pregunta va estar absent en el 65.3% (77) dels casos.

Finalment, com pot observar-se a la Figura 5, en el 57.6% dels dibuixos s'expressà un motiu de consulta a través del qual es narra en el relat o de característiques emocionals representades en el/la pacient com per exemple plor, llàgrimes o en globus de diàleg. Els diferents motius de consulta trobats a la mostra van ésser: 12.7% (15) recerca de solucions (el pacient acudeix a consulta al·ludint que té un problema però no especifica quin és); 10.2% (12) tristesa; 7.6% (9) malestar físic relacionat amb cops o dolors en el cos; 5.1% (6) problemes de conducta; 5.1% (6) al·lusió a malaltia mental greu mitjançant l'estigmatització del/de la pacient com a boig; 4.2% (5) estrès; 3.4% (4) dol; 2.5 (3) ansietat; 2.5% (3) conflictes vinculars; 1.7% (2)

bullying; 1.7% (2) addiccions i 0.8% (1) problemes d'aprenentatge.

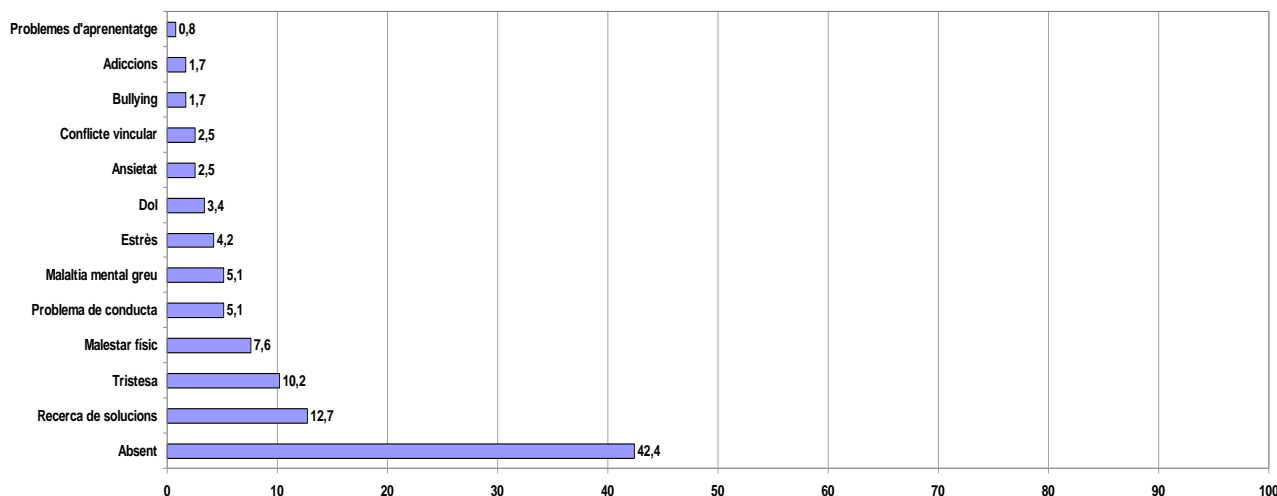


Figura 5. Percentatges dels motius de consulta

Quant a les hipòtesis plantejades es va trobar associació entre: el sexe-gènere del/de la dibuixant i el sexe-gènere atribuït al/la psicòleg/a $\chi^2 (2, N = 118) = 39.53, p < .05$, coeficient de contingència = .501 $p < .05$; i el sexe-gènere del/de la dibuixant i el sexe-gènere atribuït al/la pacient $\chi^2 (2, N = 118) = 37.29, p < .05$, coeficient de contingència = .49, $p < .000$.

Per a l'anàlisi de les associacions de variables amb l'edat es van conformar 3 grups de manera que quedessin dos grups extrems. Així, els grups conformats van ésser els següents: inferior, de 6 a 7 anys ($M = 6.45$; $DT = .50$); mig o intermedi, de 8 a 9 anys ($M = 8.47$; $DT = .50$); i superior, de 10 a 12 anys ($M = 10.68$; $DT = .72$). Es va trobar associació inversa entre els grups d'edat i la inclusió de símbols sanitaris ($\chi^2 (2, N = 118) = 24.82, p < .000$, coeficient de contingència = .417, $p < .000$), de manera que a menor edat major inclusió de símbols sanitaris; i una associació directa entre grups d'edat i inclusió de símbols de coneixement ($\chi^2 (2, N = 118) = 12.09, p < .002$, coeficient de contingència = .305, $p < .002$), a major edat major inclusió de símbols de coneixement.

Anàlisi qualitativa

En aquest apartat ens proposem exemplificar mitjançant els dibuixos realitzats pels nens i nenes els resultats obtinguts mitjançant l'anàlisi estadística.

Com pot observar-se en els següents dibuixos d'infants de 6 anys (veure Il·lustracions d'1 a 4), predominen els elements que fan referència a professions sanitàries com la de metge o infermera. S'observen dibuixos amb símbols de creus a la roba o al context, lliteres amb el detall de les rodes i al·lusions a medicaments en les expressions verbals escrites pels nens/es.



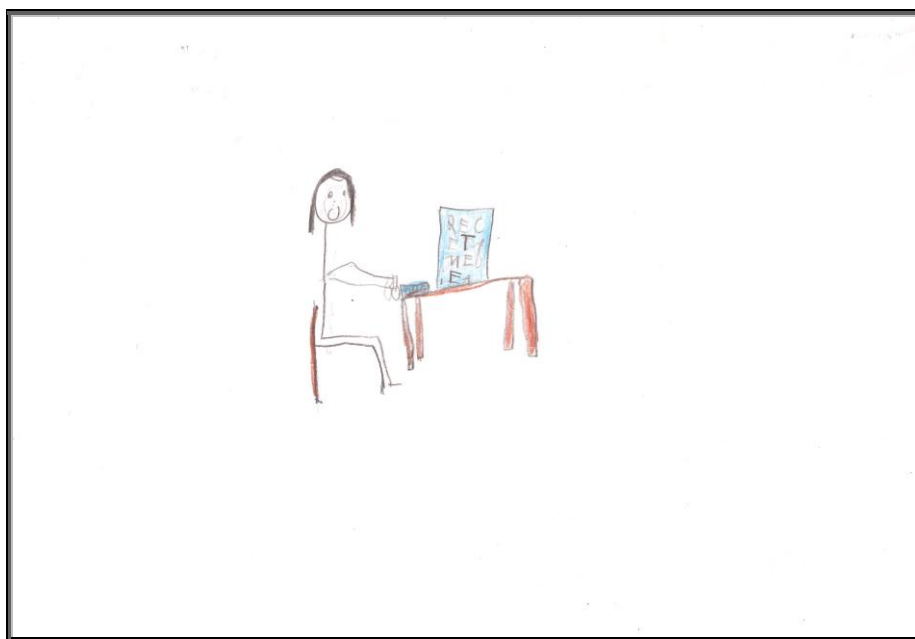
II-lustració 1. Dibuix d'una nena de 6 anys.



II-lustració 2: Dibuix d'un nen de 6 anys.



II-lustració 3. Dibuix d'una nena de 6 anys. *“E dibuixat un sicolac i cura es una infarmera.”*

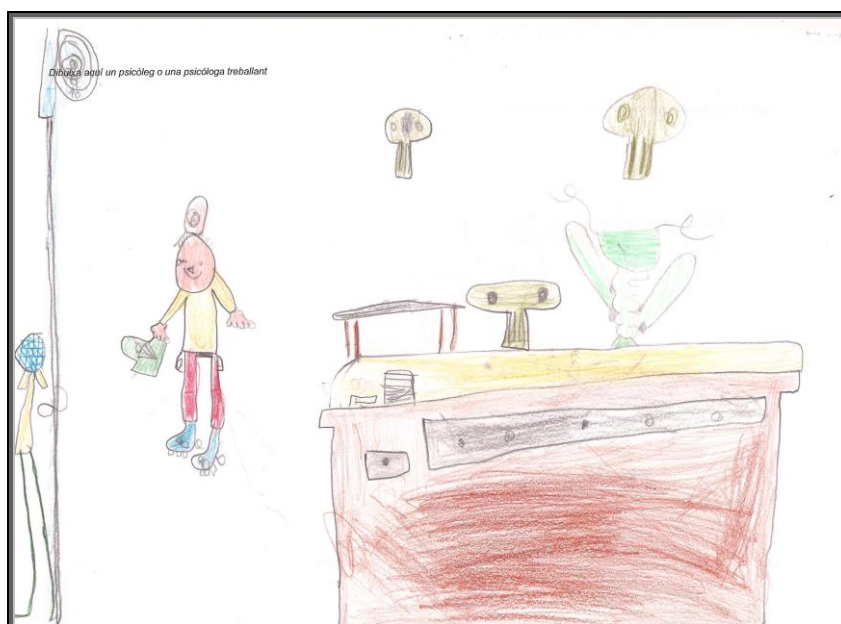


II-lustració 4. Dibuix d'un nen de 6 anys. *“Una psicologa esta treballan per un medicament”*

A aquesta edat també apareixen indicadors emocionals representats i expressions relacionades amb la psicologia clínica, com per exemple a la II-lustració 5, on al rostre de la psicòloga s'observa un somriure i els ulls oberts amb pestanyes accentuant la funció de la mirada, mentre que en la pacient es representa la tristesa en el dibuix de la boca cap avall, els ulls clucs i el dibuix de les llàgrimes.



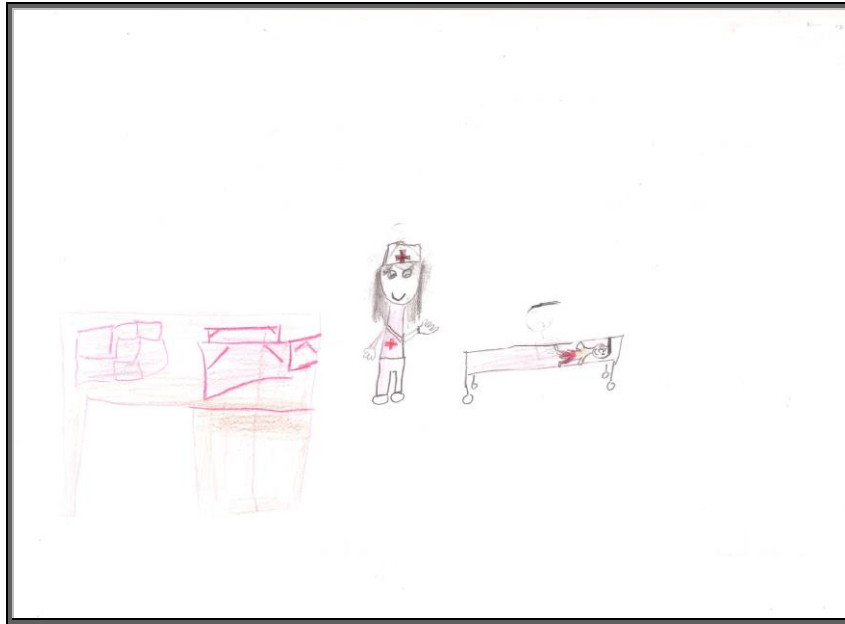
Il·lustració 5. Dibuix d'una nena de 6 anys.



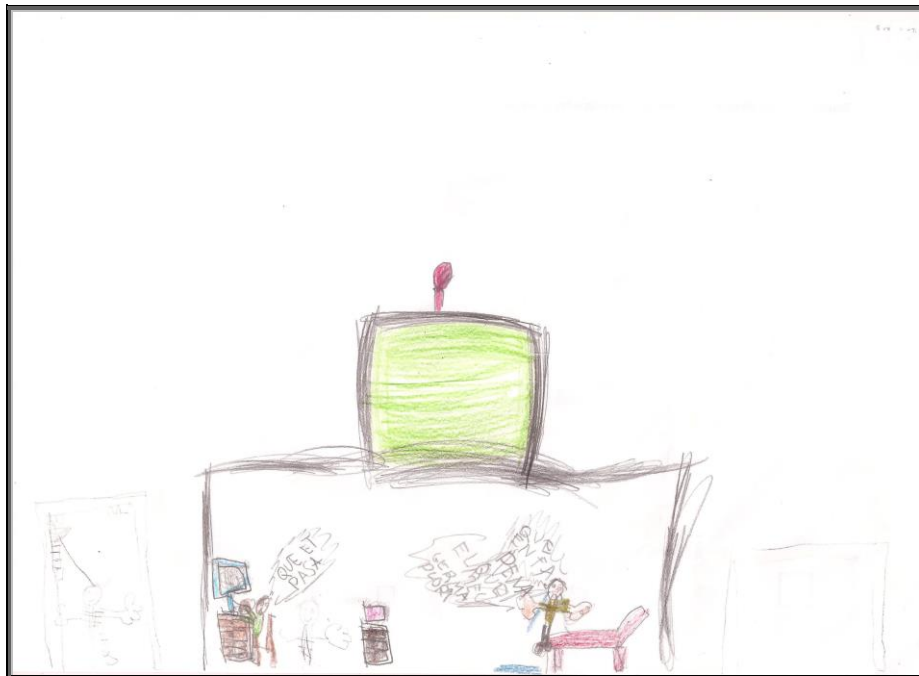
Il·lustració 6. Dibuix d'un nen de 6 anys. "En el dibuix hi ha un psicòleg que cura l'ànima d'un pare"

A la il·lustració 6, el nen expressa verbalment la idea del rol del psicòleg com a professional sanitari (cura) referit a malalties no físiques (de l'ànima).

Als set anys continuen apareixent símbols sanitaris encara que s'inclouen, més freqüentment, motius de consulta més específics de l'àmbit de la psicologia clínica, com per exemple la tristesa representada gràficament o expressada verbalment en els relats (veure Il·lustracions de 7 a 10).



Il·lustració 7. Dibuix d'una nena de 7 anys. *“Una bagada un noi ca estaba trist i la sicologa que era tan trist que no es podia controlar i tan desaparar va venir la sicologa i el va ajudarli a esta ms alegre i o va conseguir i els seus pares van donarli las gracias a la sicologa parque le va areglar la tristesa i cona contat ia sacavat.”*



Il·lustració 8. Dibuix d'un nena de 7 anys.



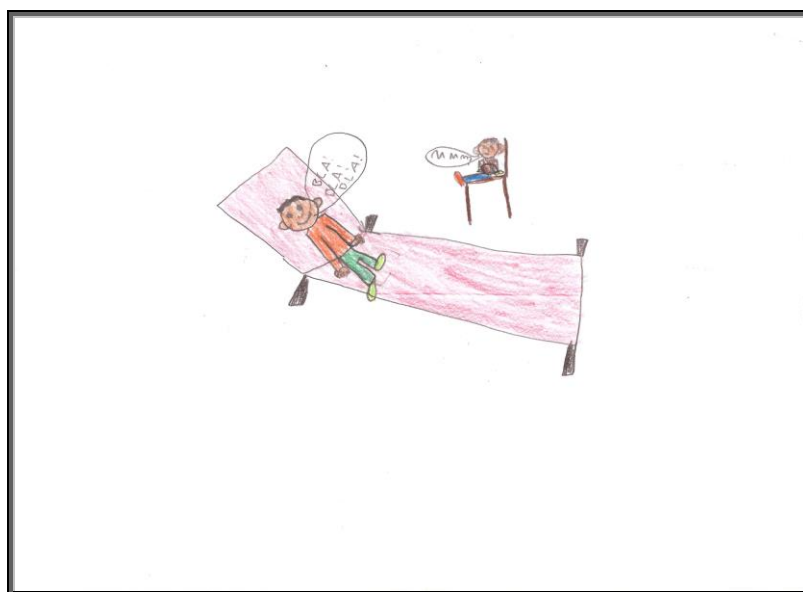
Il·lustració 9. Dibuix d'un nen de 7 anys. "Li fara para de plorar."



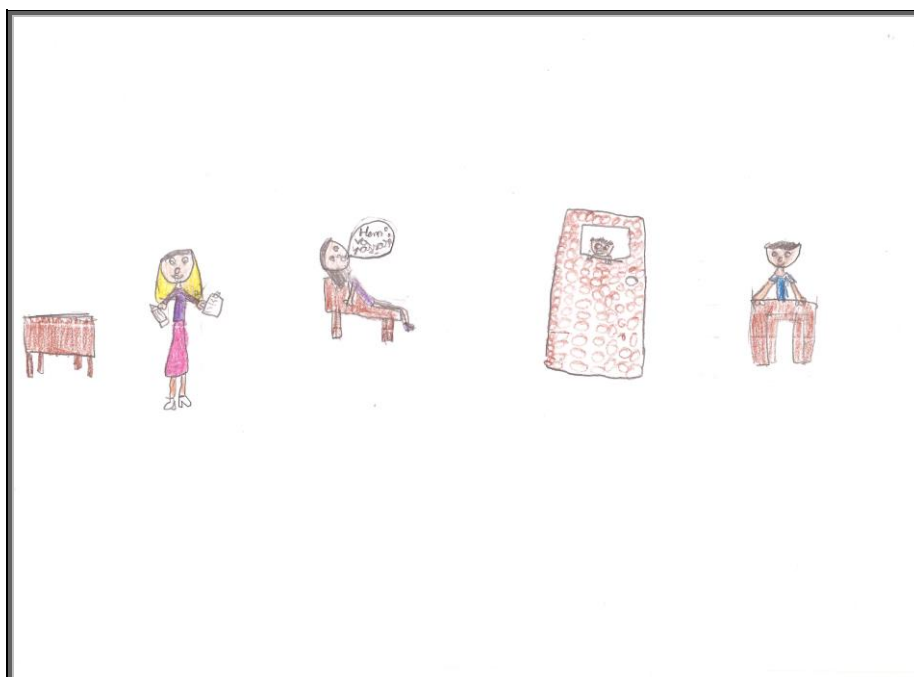
Il·lustració 10. Dibuix d'un nen de 7 anys. "He dibuixat un psicolog a la seva consulta ajudanta a una senyora que està trista. Treballa dintre d'un hospital on hi altres persones que necessiten esperar a que les ajudin. El psicolog parla amb la gent. No dona medicaments. A fora del despatx hi ha dues persones que esperen. Un nen i una nena."

Als 8 anys comença a ser més freqüent el valor que se li atribueix a la paraula com a instrument de treball del professional de la psicologia. Aquesta, moltes vegades és representada dins de globus dibuixats als personatges en els quals s'explicita el diàleg o se simbolitza un "bla, bla, bla". Per una banda, apareix la paraula parlada i, d'altra banda, la paraula escrita a través del registre en llibretes i papers. Els pacients apareixen recolzats ja no en lliteres sinó en sofàs o butaques esperant del/de la psicòleg/a la solució als seus

problemes (Veure Il·lustracions d'11 a 17).



Il·lustració 11. Dibuix d'una nena de 8 anys. "He dibuixat un psicòleg que està pensant el que li podria dir perquè el problema del senyor es solucioni. El problema era que no aconseguia feina per cap lloc."



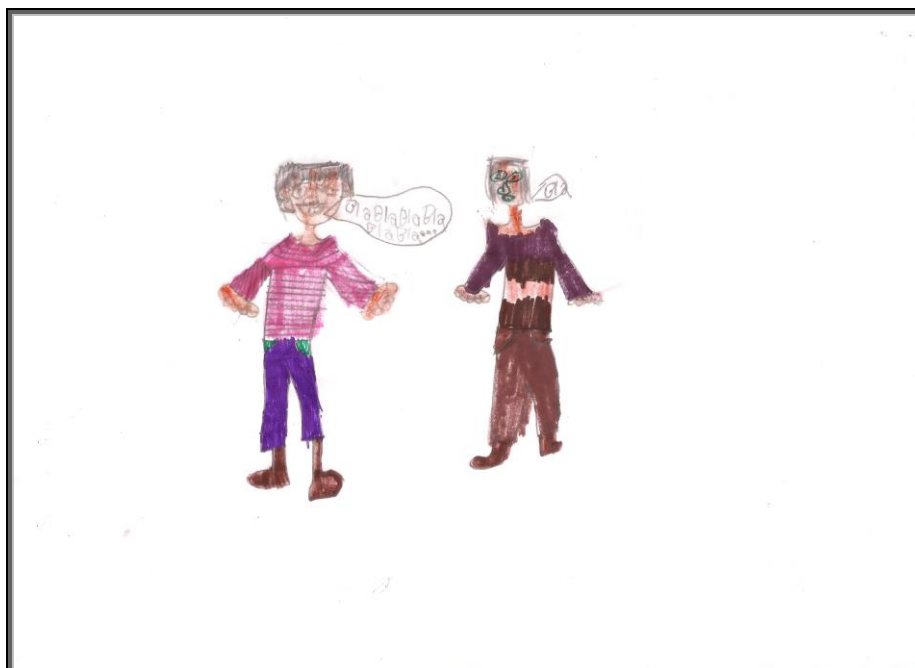
Il·lustració 12. Dibuix d'una nena de 8 anys. "He dibuixat una senyora que li està explicant a la psicòloga el que li ha passat. A la dreta hi ha la porta per sortir, i al costat, hi ha un senyor, que se'n carrega dels clients que venen"



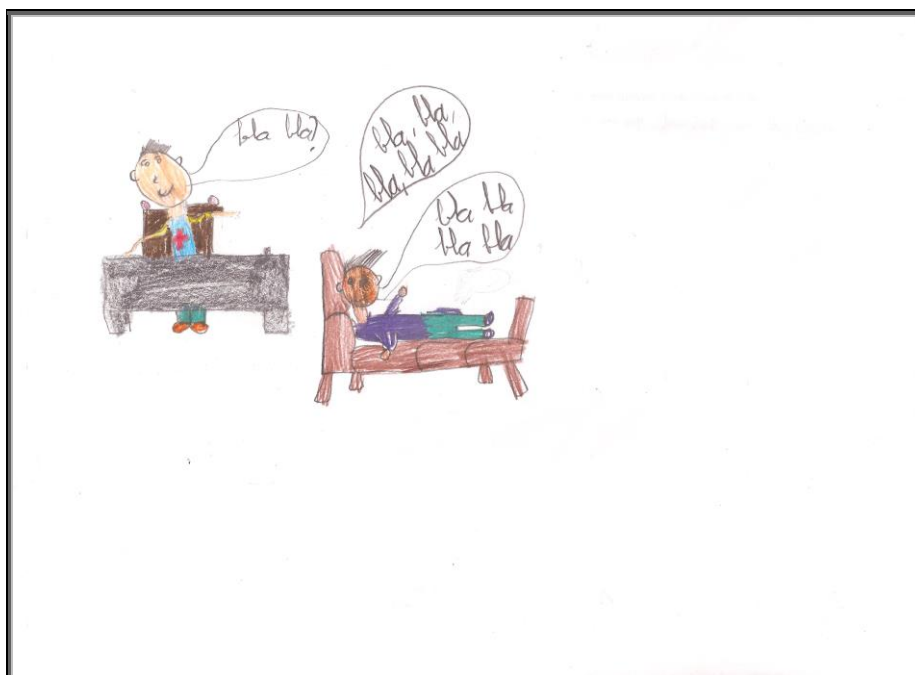
II-lustració 13. Dibuix d'una nena de 8 anys.



II-lustració 14. Dibuix d'una nena de 8 anys. "He divuixat un psicolec ajudant a una persona parlanli i digenli consells i parlanli coses que deuria fer mentres el psicolec o anota tot per entendre el que li passa"

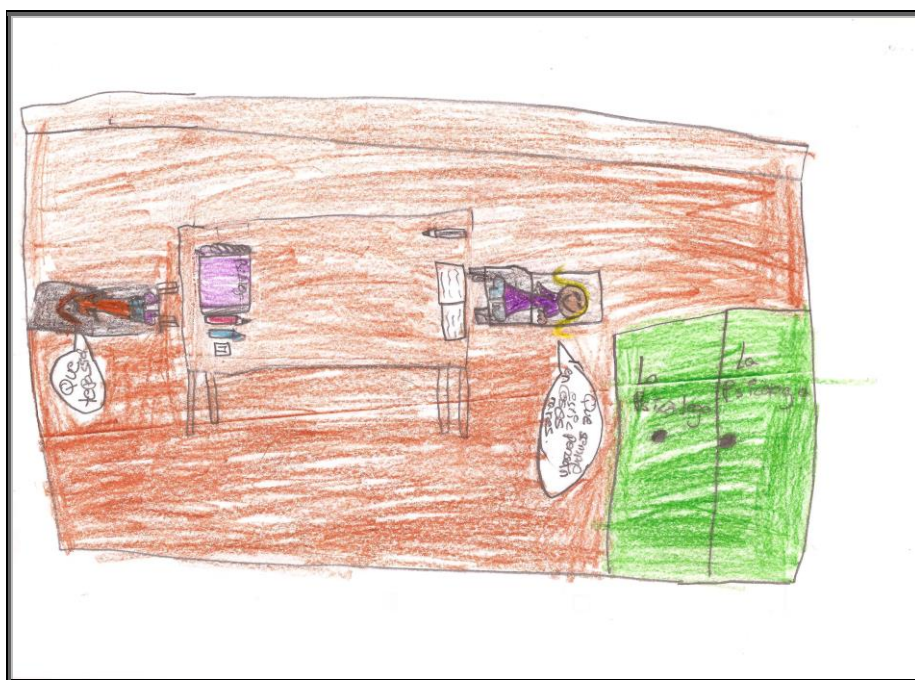


Il·lustració 15. Dibuix d'una nena de 8 anys. "En el dibuix hi ha un psicòleg que esta parlant amb una noia que ha tingut un accident de cotxe i no vol tornar a conduir. I el psicòleg l'ajudara a tornar a conduir"



Il·lustració 16. Dibuix d'un nen de 8 anys.

Altra característica que pot analitzar-se és en quina àrea personal situa el conflicte l'infant; com en la Il·lustració 17, on el problema es manifesta de manera cognitiva, a la pregunta de la psicòloga el pacient respon: "Que sempre estic pensant coses rares."



II-lustració 17. Dibuix d'una nena de 8 anys.

A partir dels 9 anys els relats comencen a ser més extensos i s'expressen amb major freqüència motius de consulta propis de l'àmbit de la psicologia clínica (veure II-lustracions de 18 a 33).



II-lustració 18. Dibuix d'una nena de 9 anys. *“Hi havia una vegada una noia que es deia Berta i va tenir un accident de cotxe i no ho podia superar-ho. I una psicòloga la va anar ajudant, i després d'un bon temps anat amb la psicòloga ho va poder superar.”*

A la II-lustració 19 es representa una sessió de grup d'alcohòlics anònims; el nen simbolitza a través de la posició del pacient masculí la preocupació pel problema de consum d'alcohol (braços sobre els genolls, cap per baix, boca cap avall). Els pensaments de les altres dues pacients també queden expressats en el globus de cadascuna d'elles, l'actitud activa de la psicòloga en sessió quedaria enregistrada mitjançant la boca

oberta (suggerint que està parlant) i els papers que sosté a les mans fent anotacions.



II-lustració 19. Dibuix d'un nen de 9 anys. "Jo he dibuixat una teràpia de grup d'alcohòlics anònims. Perquè trobo que els teràpies de grup són molt interessants. Representació del meu dibuix: En aquesta sessió hi ha anat tres persones: la Maria, la Merce i en Jaime, a part de la psicòloga: l'Anna. Avui la Merce ha explicat el seu problema... I resulta que tots 3 tenien el mateix problema, tots junts han pensat i ha trobat la solució."



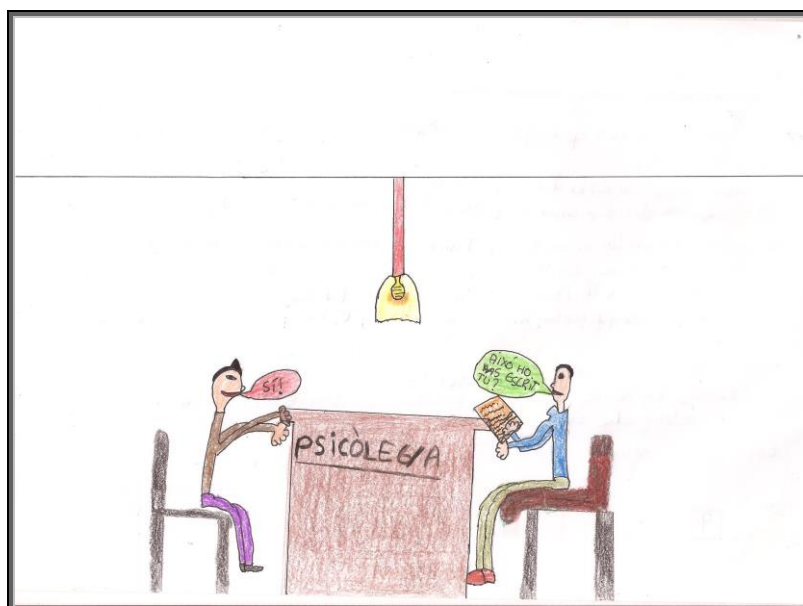
II-lustració 20. Dibuix d'una nena de 9 anys. "Hi havia una vegada una nena que els seus pares es van separar i la seva mara la va tractar mol malament així que se'n va anar amb el seu pare i la seva mara sen va anar a Madrid. El seu pare es va tornar a casa i va tenir un altre fill la nena tindria madrastra i ermanastr pero s'en van anar a megit i la nena es va cedir amb els seus abis que la van portar a un psicòlec i poc a poc hi ha va perdent molt records."

En el relat de la il·lustració 20 el motiu de consulta presenta el malestar d'una nena per repetides vivències de pèrdua i abandonament de les figures parentals. El rol del psicòleg sembla ser percebut com a

reparador d'aquestes experiències mitjançant un treball d'elaboració de mals records (pèrdua en tant expressió de deixar de tenir).



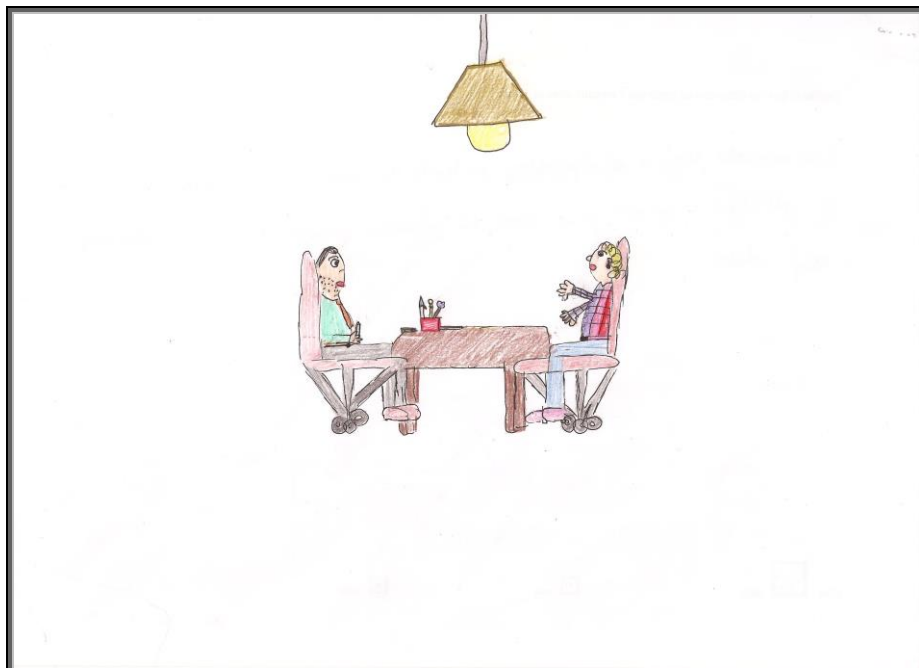
II-lustració 21. Dibuix d'un nen de 9 anys. "He dibuixat a un psicòleg atenent a un noi que té un problema emocional i el psicòleg està intentant curar-lo."



II-lustració 22. Dibuix d'un nen de 9 anys. "En Josep, és un nen, que quan s'enfada es posa molt nerviós, i es baralla amb tothom. Tots els seus amics li diuen que no es pot comportar així. Fins que un dia en Josep va decidir anar al psicòleg. Quan va arribar-hi el psicòleg li va fer unes preguntes a en Josep. També li va fer escriure el seu problema a un paper. Quan en Josep va acabar de respondre les preguntes i de descriure el seu problema, el psicòleg s'el va mirar. (el full) El psicòleg li va preguntar, això ho has escrit tu? Volguen dir que estava molt ben explicat. I en Josep va respondre Sí!, ho he escrit jo. El psicòleg després de mirar-s'ho tot bé li va donar una solució i en Josep ja no s'enfada tant. Està molt content"



Il·lustració 23. Dibuix d'una nena de 10 anys. "L'Àlex i els seus problemes: Hi havia una vegada en una escola un nen que es deia Àlex aquell nene tenia molts problemes perquè sempre picava a la gent els insultava... Fins que un dia la seva mare es va afaitar de tantes queixes i el va portar a la psicòloga i la psicòloga va parlar amb ell li va preguntar coses li va ensenyar imatges va jugar amb ell va fer de tot però no va funcionar quan va anar a l'escola semblava un nen nou."



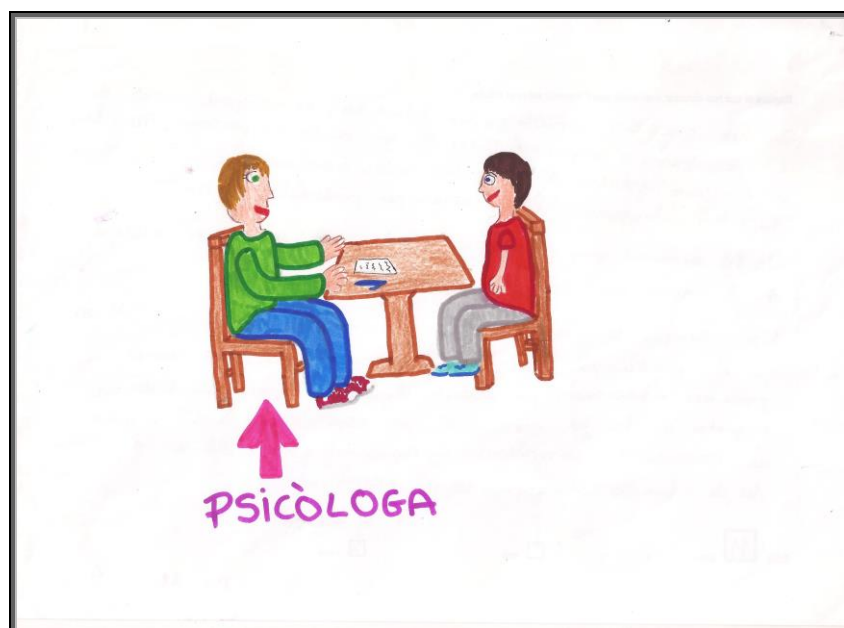
Il·lustració 24. Nena, 10 anys. "En aquesta visita en el psicòleg es tracta de que una noia ha tingut un problema molt greu. Anar el psicòleg perquè li ajudi a solucionar-lo amb idees."



Il·lustració 25. Dibuix d'una nena de 10 anys. "He dibuixat a una psicòloga que estava ajudant a una nena a superar un problema que tenia. En el dibuix hi ha un ordinador, un moble on hi ha llibres, també hi ha una televisió on hi ha uns dibuixos per imaginar-nos lo que ens sembli. També he dibuixat una taula per llegir."



Il·lustració 26. Dibuix d'un nen de 10 anys. "Hi havia una vegada una nena que es deia Alba, ella, tenia 16 anys. Una setmana, tenia 7 examens, un de mates, l'altre de geografia, un de castellà...i estava molt nerviosa. L'endemà va anar al psicòleg. Li va fer parlar molt però al final la va curar i quan va anar a fer els examens no va estar més nerviosa."



II-lustració 27. Dibuix d'una nena d'11 anys. "Jo crec que els psicòlegs/es estudien el comportament de les persones, o sigui estudien el que pensen les persones. Més ben dit, els seu estats d'ànim, les seves emocions. Intenten comprendre les persones per poderles ajudar. Jo he dibuixat una psicòloga parlant amb un nen per saber el que li passa per poder-lo ajudar. Un exemple d'un psicòleg o una psicòloga treballant pot ser que el psicòleg/a estigui ajudant a una persona amb problemes emocionals per poderla ajudar. Supon que li deuen preguntar que ha fet durant el dia, com s'ha sentit i quan la comencen a comprendre li pregunten quin problema té i des de quan o alguna cosa semblant."

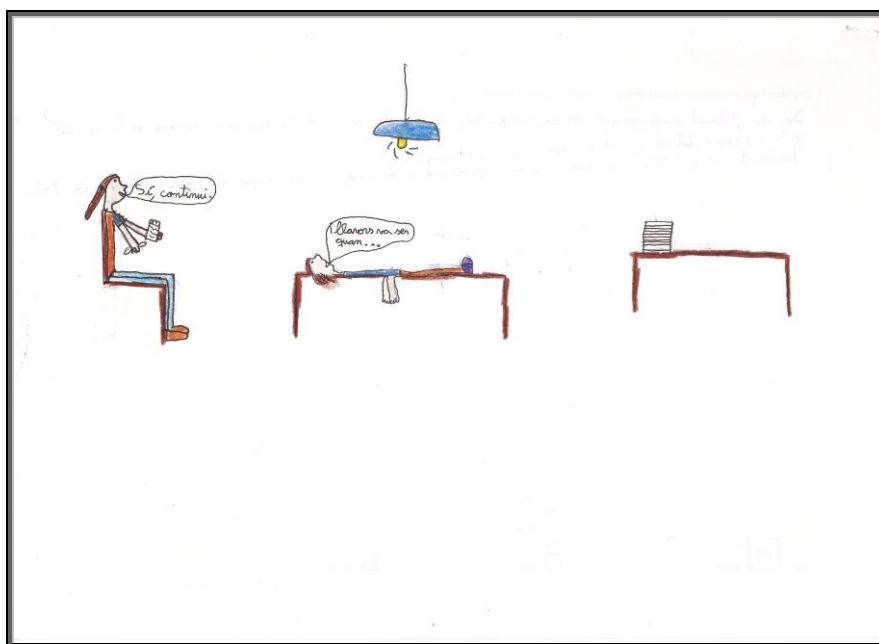


II-lustració 28. Dibuix d'una nena d'11 anys. "Per a mi un psicòleg o una psicòloga es una persona que ajuden a les persones que tenen un problema del cap. Ex.: problemes en parella, traumas... En el meu dibuix ensenyo com els psicòlegs o sigui psicòloga ajuda a una persona."



II-lustració 29. Dibuix d'una nena d'11 anys. *“La Marina es una nena que fa poc va morir la seva mare. Ha de anar al psicòleg perquè encara no està acostumada a viure sense la seva mare i la psicòloga l'ajuda a anar adaptant-se a la seva vida sense la seva mare. La psicòloga l'ajuda molt perquè ella creu que està evolucionant durant les seves visites.”*

Per finalitzar, en els següents dibuixos (veure II-lustracions de 30 a 33) es projecta en la figura del professional de la psicologia la imatge d'una persona de confiança (que arriba a sentir-se com un amic o part de la família), amb capacitat d'escolta (a qui es pot explicar tot) i capacitat per tenir cura del/de la pacient. Apareix també la normalització dels problemes; la consulta al psicòleg o psicòloga no queda restringida a problemes greus sinó que qualsevol persona pot necessitar en algun moment de la seva vida ajuda psicològica.



II·lustració 30. Dibuix d'una nena d'11 anys. "Jo he dibuixat això perquè per mi, un psicòleg, és un amic, part de la família, una persona a la que li pots explicar tot el que et preocupa, com et sents... Resumint, un psicòleg es una persona que et reb a la seva consulta i que li pots explicar de tot."



II·lustració 31. Dibuix d'un nen d'11 anys. "És un psicòleg que esta cuidant al seu pacient".



II-lustració 32. Dibuix d'una nena de 12 anys.



II-lustració 33. Dibuix d'una nena de 12 anys. "He dibuixat a una psicòloga que està ajudant a una noia amb els seus problemes."

DISCUSSIÓ

Dels resultats trobats podem extreure les conclusions sobre la percepció que els estudiants de l'escola de primària CEIP Pedralta de Santa Cristina d'Aro (Girona, Espanya) tenen sobre el professional de la psicologia, el/la pacient o consultant i la relació entre ells, així com l'espai de treball on es desenvolupa aquesta interrelació. D'una banda, la majoria dels infants van dibuixar més d'un personatge, en concret es van dibuixar en major proporció dos personatges, un amb el rol de psicòleg/a i un altre de pacient. Això pot interpretar-se com la percepció de la professió del/de la psicòleg/a com eminentment vincular. A l'estudi de Vázquez i Manassero (1998) en el qual es demanava a adolescents de 13 anys que dibuixessin un científic, el 86% de la mostra dibuixà només un personatge suggerint una concepció individualista del treball dels científics mentre que d'acord amb el que es va observar en aquesta mostra de dibuixos sembla que els infants associen el treball del/de la psicòleg/a amb l'atenció directa de persones. Igualment, Smith (1982) va trobar a l'estudi on comparava la percepció del/de la psicòleg/a amb la del científic, que els estudiants assignaven a aquests últims funcions experimentals de laboratori; en canvi, al/la psicòleg/a li assignaven una funció clínica i interpersonal. De la mateixa manera, Gomes (2007), va trobar que els infants percebien la ciència com una activitat individual.

Amb relació al sexe-gènere atribuït al professional de la psicologia, els infants van atribuir en la mateixa mesura tant el sexe-gènere femení com el masculí. Aquest fet difereix dels descrits en alguns estudis anteriors sobre la percepció del/de la psicòleg/a, on els subjectes atribuïren en major mesura el sexe-gènere masculí que el femení (Hartwig, 2003). De la mateixa manera, els resultats dels estudis realitzats sobre la percepció del científic (Barman i col., 1997; Christidou i col., 2010), van aparèixer en major grau el sexe-gènere masculí que el femení. Per exemple, en l'estudi de Vázquez i col. (1998), el 48.9% dels científics dibuixats eren homes, mentre que només el 23.7% eren dones; així mateix Segarra i col. (2007), va trobar que els subjectes atribuïen al científic en major grau el sexe-gènere masculí (64%) enfront del sexe-gènere femení (21%). No obstant això, també hi ha estudis referents a la percepció del/de la psicòleg/a, on l'atribució de sexe-gènere femení supera a la del sexe-gènere masculí (Barrow, 2000). Aquestes diferències podrien explicar-se per una visió estereotipada de la ciència associada a una imatge masculina del científic possiblement relacionada amb una escassa informació sobre dones científiques en comparació amb els homes científics. Segons afirmen Segarra i col. (2007, p.16): "a Catalunya la imatge que tenen els nois dels científics és masculina i la de les noies tendeix a una posició d'igualtat. La major proporció de dones com a imatge dins la ciència posa de manifest un petit avenç en la igualtat de gènere a Catalunya".

Barrow (2000) va atribuir que al seu estudi predominés el sexe-gènere femení per sobre del masculí al fet que els participants fossin en la seva majoria dones. Al nostre estudi la proporció de participants (nens, 47.5%; nenes, 52.5%) és similar, la proporció de psicòlegs (44%) i psicòlogues (50%) dibuixats no mostra grans diferències, i es va trobar associació entre el sexe-gènere del dibuixant i el sexe-gènere atribuït al/la psicòleg/a el que es podria explicar, potser, per una possible identificació del/de la dibuixant amb el professional de la psicologia dibuixat.

Respecte al sexe-gènere atribuït al/la pacient trobem resultats semblants als trobats a l'analitzar el sexe-gènere atribuït al professional de la psicologia.

En relació a la posició dels personatges, els resultats mostren que no es troben diferències respecte a la posició del/de la psicòleg/a. No obstant això, es troben diferències en la posició del/de la pacient, la majoria dels infants van dibuixar a aquest personatge reclinat, en segon lloc per ordre decreixent, ho van dibuixar assegut i en tercer lloc de peu. Dels infants que van dibuixar al/la pacient reclinat, el 32.2% va dibuixar un divan podent fer referència a la psicoanàlisi com a teràpia; no obstant aquest fet, manquen més elements que ens permetin afirmar que en aquests casos els infants van associar la figura del/de la psicòleg/a a la d'un/una psicoanalista. De la mateixa manera, Barrow (2000) tampoc va trobar evidència clara de la inclusió de la teràpia psicoanalítica en els dibuixos dels estudiants. En la resta de casos, el dibuix va consistir en una llitera associant-se la figura del/de la psicòleg/a a la d'un/a metge/ssa o infermer/a. Considerant el percentatge de dibuixos de pacients reclinats i asseguts, observem que la majoria d'infants consideraria la professió del/de la psicòleg/a com una professió assistencial.

Referent a l'edat, trobem que la majoria dels infants assignen al/la pacient la pertinença a un grup d'edat infantil o adolescent. En el procés del dibuix de la figura humana intervenen aspectes de la pròpia identitat que són projectats en el dibuix (Hammer, 1982; Koppitz, 2007; Buck i Warren, 2008) pel que, possiblement, el fet que els infants hagin dibuixat més pacients infantils que adults sigui degut a un procés d'identificació pel qual s'imaginem ells/elles mateixos acudint a la consulta d'un/a psicòleg/a. Quant al tipus de comunicació no s'observen diferències entre la proporció de comunicació verbal i no verbal.

Quant a l'ambient de treball on el/la psicòleg/a exerceix l'activitat professional i on es produeixen les relacions interpersonals entre psicòleg/a i pacient, els resultats van mostrar la presència de certs símbols i objectes que s'enumeren a continuació en ordre decreixent: taula o escriptori, símbols de coneixement, porta, divan, símbols sanitaris, punt de llum, finestres, quadres, joguines i finalment rellotge.

Amb relació als problemes causants de la necessitat d'ajuda psicològica, aquests han sigut expressats, explícitament a través del relat o d'un globus de diàleg, i implícitament per mitjà de la manifestació d'emocions en el rostre del/de la pacient dibuixat. Aquests problemes, per ordre decreixent en relació a la seva presència en els dibuixos, són: cerca de solucions (el pacient té un problema però no s'especifica l'índole del mateix), tristesa, malestar físic, problemes de conducta, malaltia mental greu, estrès, dol, ansietat, conflictes vinculars, bullying, addiccions i finalment, problemes d'aprenentatge.

Finalment, els resultats recolzen les hipòtesis formulades. D'una banda, el sexe-gènere del dibuixant es troba associat al sexe-gènere atribuït al/la psicòleg/a dibuixat. Així mateix, hi ha associació entre el sexe-gènere del/de la dibuixant i el sexe-gènere atribuït al/la pacient. És a dir, els nens dibuixen més psicòlegs que psicòlogues i més pacients de sexe-gènere masculí que femení, amb les nenes ocorre just el mateix en relació a la concordança de sexe-gènere entre dibuixant i pacient i professional. Aquestes dades recolzaria la hipòtesi inferencial que l'infant atribueix el seu propi sexe-gènere al/la pacient, és a dir l'infant s'identificaria amb el pacient dibuixat. D'altra banda, els resultats mostren una associació inversa entre l'edat i la inclusió de

símbols sanitaris, això és, els infants de menor edat representen gràficament més símbols sanitaris que els de major edat. Quant als símbols de coneixement, hi ha una associació directa entre l'edat i la seva inclusió.

A manera de conclusió final, es pot dir que els infants de primària de l'escola CEIP Pedralta de Santa Cristina d'Aro (Girona, Espanya), veuen el/la psicòleg/a sense fer distincions de sexe-gènere, com un professional jove que assisteix o ajuda a les persones, en el qual es pot confiar, i la labor del qual, eminentment clínica, és millorar la qualitat de vida de les persones. D'altra banda, sembla que els infants s'identifiquen amb el/la pacient, que generalment té la seva mateixa edat aproximadament, i que assisteix al/la psicòleg/a, en primer lloc, perquè li ajudi a solucionar el problema que té; en segon lloc, per motiu de tristesa; i en tercer lloc, per malestar físic.

La importància de conèixer la percepció que els infants tenen del/de la psicòleg/a radica a avaluar en quina mesura continuen existint estereotips referents a aquesta professió, com per exemple la creença que el/la psicòleg/a treballa únicament a l'àrea clínica, quan la veritat és que l'ocupació del/de la psicòleg/a pot estar vinculada a l'àrea educativa, organitzacional, forense, de la investigació científica, etc. Així mateix, és de vital importància intentar adequar aquests estereotips, tant del/de la psicòleg/a com de la persona que acudeix a la consulta, a la realitat actual; degut, sobretot, a la urgència d'ubicar correctament als professionals de la psicologia i d'eradicar l'estigma que suposa, encara en els nostres dies, la necessitat d'assistir a la consulta psicològica. Això adquireix un major interès per als docents i estudiants de la carrera de grau en psicologia, que d'aquesta manera, podrien orientar treballs tendents a la difusió social dels àmbits en què els professionals de la psicologia poden exercir contribuint a la societat.

Com es va mencionar anteriorment, l'evidència demostra que hi ha escassos estudis referits a la percepció que les persones tenen del/de la psicòleg/a, així com l'absència d'un instrument validat que ens permeti conèixer amb una major exactitud i objectivitat com perceben les persones al professional de la psicologia i a la psicologia com a professió implicada en multitud d'àmbits. D'aquesta manera, considerem que la proposta del dibuix d'un psicòleg/a com a prova projectiva per a la percepció del rol professional, que es proposa en el present estudi, constitueix un instrument que ha de continuar sent investigat. Finalment, es proposen noves investigacions amb mostres considerablement majors a la utilitzada en aquest estudi, a fi de poder generalitzar els resultats obtinguts a la població general; com així també, estudis sobre la percepció del rol del/de la psicòleg/a en estudiants de Grau de Psicologia, a l'inici i final de carrera, amb l'objectiu de valorar les diferències que poguessin produir-se durant l'estudi de la carrera.

BIBLIOGRAFÍA

- Bar-Haim, G. (1982). Styles of research and research self-images of academics in four socio-behavioral fields. *Social-Science-Information*, 23, 1007-1028.
- Barman, C. R., Ostlund, K. L., Gatto, C. C. i Halferty, M. (1997). *Fifth grade students' perceptions about scientists and how they study and use science*. AETC conference, U.S.
- Barrow, R. (2000). Determining stereotypical images of psychologists: the Draw A Psychologist Checklist. *College Student Journal*, 34, 123-33.
- Berenguer, G. i Quintanilla, I. (1994). La imagen de la Psicología y los psicólogos en el estado español. *Papeles del*

- Psicólogo*, 58, 41-68.
- Buck, J. i Warren, W. (2008). *HTP (Casa- Árbol- Persona). Manual y guía de interpretación de la técnica proyectiva de dibujo*. Madrid: TEA.
- Buela-Casal, G., Bretón-López, J., Agudelo, D., Bermúdez, M. P., Sierra, J. C., Teva, I. i Gil Roales-Nieto, J. (2005a). Imagen de la Psicología como profesión sanitaria en psicólogos españoles. *Papeles del Psicólogo*, 26, 16-25.
- Buela-Casal, G., Gil Roales-Nieto, J., Sierra, J. C., Bermúdez, M.P., Agudelo, D., Bretón-López, J. i Teva, I. (2005b). Imagen de la Psicología como profesión sanitaria en profesores de Medicina y Psicología. *Papeles del Psicólogo*, 26, 4-15.
- Buela-Casal, G., Teva, I., Sierra, J. C., Bretón-López, J., Agudelo, D., Bermúdez, M. P. i Gil Roales-Nieto, J. (2005c). Imagen de la Psicología como profesión sanitaria entre la población general. *Papeles del Psicólogo*, 26, 30-38.
- Caraveo, R., Libardo, E., Francis, R. W. i Odgers, R. P. (1985). Attitudes of Mexican-American and Anglo-American College students toward psychologists and psychiatrists. *Journal of College Student Personnel*, 26, 134-137.
- Carson, A. D. (1994). Early memories of scientists: Loss of faith in God and Santa Claus. *Individual Psychology Journal of Adlerian Theory, Research and Practice*, 50, 149-160.
- Chambers, D. W. (1983). Stereotypical images of the scientist: The Draw-Scientist Test. *Science Education*, 67(2), 255-265.
- Christiansen, B. (1986). The public image of psychologists in Norway. *Tidsskrift for Norsk Psykologforening*, 23, 619-634.
- Christidou, V. (2011). Interest, attitudes and images related to science: Combining students' voices with the voices of school Science, teachers, and popular science. *International Journal of Environmental & Science Education*, 6(2), 141-159.
- Christidou, V., Hatzinikita, V. i Samaras, G. (2010). The image of scientific researchers and their activity in Greek adolescents' drawings. *Public Understanding of Science*, 21(5), 626-647.
- Dempsey, S (2007). The public perception of clinical psychologists: A discursive analysis. *Australian Psychologist*, 42, 2-14.
- Dollinger, S. i Thelen, M. H. (1978). Children`s perceptions of Psychology. *Professional Psychology*, 9, 117-126.
- Dubosarsky, M. (2011). *Science in the eyes of preschool children: findings from an innovative research tool*. Doctoral dissertation, University of Minnesota, Minnesota, USA.
- Faberman, R. K. (1997). Public attitudes about psychologists and mental health care: Research to guide the American Psychological Association public education campaign. *Professional Psychology: Research and Practice*, 28, 128-136.
- Figueroa, N. B., Schufer i de-Paikin, M. L. (1992). The clinical psychologist and the physician: cross-evaluation of professional images. *Revista-Latinoamericana-de-Psicologia*, 24, 293-300
- Finson, K. D., Beaver, J. B. i Cramond, B. L. (1995). Development and field tests of a checklist for the draw-a-scientist test. *School Science and Mathematics*, 95, 195-205.
- Friedlmayer, S. i Rössler, E. (1995). *Profesional identity and public image of Austrian psychologists*. En A. Schorr i S. Saari (Eds.), *Psychology in Europe: Facts, figures, realities* (pp. 165-179). Londres: Hogrefe & Huber.
- Freixa i Baqué, E. (1984). Evolution de l'ímage de la Psychologie chez les étudiants en Psychologie. *Psychologie Française*, 29, 209-212.
- Freixa i Baqué, E. (1985). Epistémologie implicite chez les étudiants en Psychologie. *Tecnologie et Tthérapie du Comportement*, 9, 61-70.
- Fort, D. C. i Varney, H. L. (1989). How students see scientists: mostly male, mostly white, and mostly benevolent. *Science & Children*, 26, 8-13.
- Gomes, M. P. (2007). *A compreensão das crianças sobre Ciência, Tecnologia e o(a) Cientista*. Disertação de mestrado. Universidade de Aveiro, Aveiro, Portugal.
- Hammer, E. (1982). *Tests proyectivos gráficos* (1ª ed.). Buenos Aires: Paidós.

- Hartwig, S. G. (2002). Surveying psychologists' public image with drawings of a "typical" psychologist. *South Pacific Journal of Psychology*, 14, 69-75.
- Hartwig, S. G. i Delin, C. (2003). How unpopular are we? Reassessing psychologists' public image with different measures of favourability. *Australian Psychologist*, 38, 68-72.
- Huber, R. A. i Burton, G. M. (1995). What do students think scientists look like? *School, Science and Mathematics*, 95, 371-376.
- Janda, L. H., England, K., Lovejoy, D. i Drury, K. (1998). Attitudes toward Psychology relative other disciplines. *Professional Psychology: Research and Practice*, 29, 140-143.
- Koppitz, E. (2007). *El dibujo de la figura humana en los niños* (12ª ed.). Buenos Aires: Guadalupe.
- Krause, J. P. (1977). How children "see" scientists. *Science & Children*, 14, 9-10.
- Lowenfeld, (1982). *El desarrollo de la capacidad creadora*. (2ª ed.). Buenos Aires: Kapelusz.
- Milusinski, E., Carugno, Olga i Nassif, M. (1976). Image of the clinical psychologist and of psychiatry in Argentina. *Revista Latinoamericana de Psicología*, 8, 363-374.
- Monhardt, R. M. (2003). The image of the scientist through the eyes of Navajo children. *Journal of American Indian Education*, 42, 25-39.
- Montin, S. (1995). *The public image of psychologists in Finland*. En A. Schorr i S. Saari (Eds.), *Psychology in Europe: Facts, figures, realities* (pp. 181-203). Londres: Hogrefe & Huber.
- Murray, J. B. (1962). College students' concepts of psychologists and psychiatrists: A problem in differentiation. *Journal of Social Psychology*, 57, 161-168.
- Nunnally, J. i Kittross, J. M. (1958). Public attitudes toward mental health professions. *American Psychologist*, 13, 589-594.
- Pomini, V. i Duruz, N. (1994). Representations of psychologists and their practice among men of the law and men of the church. *Bulletin-de-Psychologie*, 47, 166-184.
- Raviv, A. i Weiner, I. (1995). Why don't they like us? Psychologists' public image in Israel during the Persian Gulf War. *Professional Psychology: Research and Practice*, 26, 88-94.
- Rostan, C. i Albertín, P. (Ed.); Aymerich, M., Caparrós, B., Cunill, M., Font-Mayolas, S., Gonzalez, M., Luz, E., Pérez, M. i Villar, E. (2012). *Competències Acadèmiques i Professionals Integrades (CAPI). Manual de l'estudiant*. Universitat de Girona Publicacions: Documenta Universitaria.
- Rose, K. (2003). The public image of psychologists: Development and validation of an Attitudes Toward Psychologists Scale. *Dissertation Abstracts International: Section B: The Sciences & Engineering*, 63, 34-63.
- Sans de Uhandt, M. S, Rovella, A. T. i Barbenza, C. M. (1997). La imagen del psicólogo en estudiantes de Psicología y en el público en general. *Acta Psiquiátrica y Psicológica de América Latina*, 43, 57-62.
- Scherz, Z. i Oren, M. (2006). How to change students' images of science and technology. *Science Education*, 90, 965-985.
- Schibeci, R. A. i Sorenson, I. (1983). Elementary school children's perceptions of scientists. *School Science and Mathematics*, 83(1), 14-19.
- Schindler, F., Berren, M. R, Mo, T. H., Beigel, A. i Santiago, J. M. (1987). How to public perceives psychiatrists, psychologists, nonpsychiatric physicians, and member of the clery. *Professional Psychology*, 18, 371-376.
- Schneider, L. J., Ellis, J. i Johnson, R. W. (1979). Psychiatrists, psychologists, or counselors? community college students' perceptions of professional groups. *Journal of College Student Personnel*, 20, 408-410.
- Segarra D., Edo Basté, M., Escalas Tramullas, M.T., Malagrida Escalas, R., Pericot i Canaleta, J., Ruiz Mallén, I., Senra Petit, P., i Zorrilla Pujana, J. (2007). El Científic dibuixat. Recerca en Acció. Recuperat de http://www.recercaenaccio.cat/agaur_reac/AppJava/ca/projecte/070618-el-cientific-dib.jsp
- Sierra, J.C., Bermúdez, M.P., Teva, I., Agudelo, D., Bretón-López, J., Gutiérrez, O., González Cabrera, J., León Jaime, J.,

- Gil Roales-Nieto, J. i Buela-Casal, G. (2005). Imagen de la Psicología como profesión sanitaria entre los estudiantes de Psicología. *Papeles del Psicólogo*, 26, 24-29.
- Sharpley, C. F. (1986). Public perceptions of four mental health professions: A survey of knowledge and attitudes to psychologists, psychiatrists, social workers, and counselors. *American Psychologist*, 21, 57-67.
- Small, J., i Gault, V. (1975). Perceptions of psychologists by the general public and three professional groups. *Australian Psychologist*, 10, 21-31.
- Smith, G. F. (1982) Introducing psychology majors to clinical bias through the adjective generation technique. *Teaching of Psychology*, 9, 238-239.
- Stones, C. R. (1996). Attitudes toward psychology, psychiatry and mental illness in the central eastern Cape of South Africa. *South African Journal of Psychology*, 26, 221-225.
- Tallent, N. i Reiss, W. J. (1959). The public's concepts of psychologists and psychiatrists: A problem in differentiation. *Journal of General Psychology*, 61, 281-285.
- Thumin, J. J. i Zebelman, M. (1967). Psychology vs. psychiatry: A study of public image. *American Psychologist*, 22, 282-286.
- Türkmen, H. (2008). Turkish primary students' perceptions about scientist and what factors affecting the image of the scientists. *Eurasian Journal of Mathematics, Science and Technology Education* 4, 55-61.
- Vázquez, A. i Manassero, A. (1998). Dibuja un científico: Imagen de los científicos en estudiantes de secundaria. *Infancia y Aprendizaje*, 21(1), 3-26.
- Webb, A. R. (1985). The public image of psychologists. *American Psychologist*, 40, 1063-1064.
- Webb, A. R. i Speer, J. R. (1986). Prototype of a profession: Psychology's public image. *Professional Psychology*, 17, 5-9.
- Wyer, M. (2003a). Intending to stay: Images of scientists, attitudes toward women, and gender as influences on persistence among science and engineering majors. *Journal of Women and Minorities in Science and Engineering*, 9, 1-16.
- Wyer, M. (2003b). The importance of field in understanding persistence among science and engineering majors. *Journal of Women and Minorities in Science and Engineering*, 9, 273-286.
- Wyer, M., Schneider, J., Nassar-McMillan, S. i Oliver-Hoyo, M. (2010). Capturing stereotypes: Developing a scale to explore U.S. college students' images of science and scientists. *International Journal of Gender, Science, and Technology*, 2, 382-415.