

Agraeixo el treball al meu tutor de seguiment, David Vivó i a l'Anna López Ramió, gràcies a la seva paciència i persistència durant el procés, entrego el treball.

ÍNDIX

1.	INTRODUCCIÓ.....	
	3
2.	EL FEIXISME	
	ITALIÀ.....	5
3.	MUSSOLINI A	
	ITÀLIA.....	9
4.	ARQUITECTURA FEIXISTA	
4.1.	Arquitectura feixista. La nova	
	Roma.....	15
4.2.	Mussolini i la re-interpretació	
	d'August.....	19
4.3.	Les branques de l'arquitectura	
	feixista.....	23
4.3.1.	Branca	
	conservadora.....	25
4.3.2.	Branca	
	moderna.....	28
4.4.	EUR: Esposizione Universale	
	Roma.....	30
4.5.	Seguiment de tres casos concrets de l'arquitectura feixista	
4.5.1.	Palazzo Civiltà	
	Italiana.....	35
4.5.2.	Foro	
	Italico.....	4
	0	

4.5.3. Via della	
Conciliazione.....	43
5. CONCLUSIONS.....	
.....	47
6. BIBLIOGRAFIA.....	
.....	49

1. INTRODUCCIÓ

El treball que he escollit és una introspecció en els detalls més arquitectònics del feixisme italià liderat per Benito Mussolini, iniciat per una introducció al concepte del feixisme re-llegint les bases de la ideologia i el desenvolupament del concepte que va modificar famílies i pobles, pensaments i edificis. Després d'aquesta petita focalització al feixisme i a la biografia i ideologia de Benito Mussolini, em centro en l'arquitectura del règim i com aquesta va reconstruir la memòria italiana, destacant alguns edificis ja sigui per rellevància o per pròpia atenció personal.

En l'índex es pot observar que els primers punts van dedicats a la definició del concepte del feixisme i la ideologia de B. Mussolini, comprenent també el context a on es va generar el gran canvi a Itàlia. Després del que podríem definir com la introducció a la Itàlia de la segona guerra mundial, apareixen el que destino al major gruix del treball: L'arquitectura feixista, encapçalant als arquitectes més rellevants del nou imperi i algunes edificacions que ja sigui

per estètica, simbologia o passió personal m'han portat a fer-ne un anàlisi significatiu. El treball acaba amb les conclusions posteriors al treball realitzat i com aquest ha canviat la meva visió sobre Itàlia.

Les raons d'aquesta tria han estat majoritàriament polítiques: Sempre he sentit una pulsó cap a les etapes de la primera i segona guerra mundial i per tant, em va semblar adient dedicar el treball al període que més curiositat em transmet, el feixisme italià. Una altra raó a l'hora d'escollir aquest tema per al meu treball de fi de grau ha estat l'arquitectura, i el *handicap* que em va ocasionar durant el primer cicle del grau d'Història de l'Art: parlo d'una lluita personal per aconseguir comprendre com els elements utilitzats per edificar edificis podien i poden arribar a significar tantes coses en un sol espai. La tercera raó que conclouria el meu interès pel dictador italià, la seva ideologia i el seu art és la controvèrsia que es genera en la voluntat de re-edificar una nova Itàlia, abatuda durant la primera guerra mundial, reconvertint la població i la mateixa ciutat de Roma en una capital elegant i feixista de la nova Itàlia, partint però, dels temps del gran imperi romà i com aquest va marcar un abans i un després en la història europea. Aquest *revival* antic comprèn els temps de l'emperador August, fill adoptiu de Juli Cèsar, i la simbologia que trobem rere les seves edificacions, entre d'altres: el gran mausoleu d'August o l'Ara Pacis.

La raó per la qual limito l'apartat d'arquitectura en el projecte arquitectònic de l'EUR i no contemplo la producció de les dos branques que donaran forma a l'estètica arquitectònica feixista, és majoritàriament pel gruix que això suportaria, doncs la Roma que crearà Mussolini i que encara conviu entre els ciutadans italians és molt extensa. Malgrat això, contemplo la possibilitat de continuar l'estudi de l'arquitectura feixista en un futur, doncs em sembla un tema molt interessant.

L'intenció d'aquest treball és crear una elipsi de coneixement, iniciant amb la definició del feixisme, seguit per la biografia de Benito Mussolini, seguint el fil arquitectònic que acabarà amb les conclusions i els impediments trobats a l'hora d'interpretar l'informació obtinguda, de manera que la meua voluntat a l'hora de desenvolupar el tema que determinarà el títol del treball és aconseguir una major noció dels fets ocorreguts entre 1914-1945, de manera que no tota la recerca es veurà reflectida entre els pròxims fulls, doncs no em volia desviar

del tema però si necessitava comprendre els fets anteriors i posteriors a la Primera i Segona Guerra Mundial.

La meua voluntat final a l'hora de dedicar el gruix del treball a l'arquitectura és demostrar que tota obra és el reflex d'un mode de pensar d'aquells qui el creen, no deixant indiferent a ningú. Em sembla més interessant que l'escultura o la pintura en el fet que qualsevol obra ens transmet un missatge independent de l'època en el qual va ser construïda. Aquest treball vol reflectir un estudi en l'arquitectura propagandística d'Itàlia mitjançant un anàlisi de tres de les obres que més curiositat m'han transmès, amb una primera aproximació al tema des d'una perspectiva històrica.

2.EL FEIXISME ITALIÀ

Benito Mussolini defineix el concepte feixista a la "*Dottrina del fascismo*¹", juntament amb el filòsof italià *Giovanni Gentile*, qui encapçala la primera part de l'assaig "*Idee fonamentale*", publicat a la enciclopèdia italiana l'any 1932. Durant aquest assaig, Mussolini s'atribueix des d'un primer inici com a creador del concepte revolucionari que canvià el futur d'Itàlia, entenent així, que el feixisme és el trencament dels models que s'havien instaurat al segle anterior, defensant el rebuig als models previs com el comunisme, la nacionalitat de l'estat i sobretot, la importància del col·lectiu totalitari.

En aquest article, s'enten el feixisme com un moviment polític i social caracteritzat pel seu nacionalisme totalitari, desenvolupat per mitjà de la violència, la repressió i la propaganda així com la manipulació del sistema educatiu, instaurant una economia dirigista, en la que l'estat s'ha de resguardar de l'enemic del règim: social comunisme, populisme catòlic.

¹ F. SAVARINO - 2005. Benito Mussolini. La dottrina del fascismo. Roma, istituto della Enciclopedia Italiana. (Pàg 15-17).

Aquesta divisió nacionalista es duu a terme mitjançant la base intel·lectual del feixisme, és a dir, la submissió a la voluntat, a l'acció, a la raó, prevalent sobre tot, la identitat del país.

Per parlar de l'origen del partit feixista i els seus líders, ens hem de remuntar al context social per comprendre com va sorgir aquest concepte i qui el va liderar. Ja havent definit el feixisme diem que es un moviment que no deixa al prolateriat cap altra sortida que la submissió pròpia d'un dictador nacionalista (qui controla la vida pública i privada del seu poble) contextualitzant el sorgiment de l'etapa que marcarà Itàlia entre 1922 i 1939.

L'aparició dels règims autoritaris i el retrocés de la democràcia sorgeix a partir de tres factors que convergeixen claus en tant que es mantenen units:

El període d'entre-guerres, com a conseqüència de la primera guerra mundial, juntament amb el triomf de la revolució soviètica desemboquen la inestabilitat a Europa i els rancors entre vencedors i vençuts, així com problemes econòmics, esdevenint d'aquesta manera la crisi coneguda com el crack del 29. Aquests desitjos de revolució per part del proletariat així com les pors a l'expansió comunista per part de les classes conservadores duen al tercer factor, la inestabilitat a Europa i amb aquesta, l'aparició dels règims autoritaris i el retrocés de la democràcia, dels quals destaquen el feixisme (Itàlia 1922), el nazisme (Alemanya 1933) i el franquisme (Espanya 1939).

Aquesta inestabilitat política porta a Itàlia a un canvi polític i social que té lloc tant al camp com a la ciutat. Políticament parlant: el règim constitucional es troba en un període de gran inestabilitat i els partits polítics no aconsegueixen majoria ni durabilitat. Socialment parlant: Els moviments de vagues presenten objectius revolucionaris a les ciutats i als camps es produeixen ocupacions de terres.

Les organitzacions d'obriers ex-combatents, frustrats per les conseqüències de la guerra a Itàlia creen partits que aposten pel nacionalisme extrem en comptes del comunisme, amb voluntat d'aixecar el país vist en una crisi de post guerra.

La ideologia feixista aposta per un sol partit, totalitari en tant que nacionalista, encapçalat per tres conceptes claus: agressivitat, expansió i militarisme. El racisme preval sobre la nacionalitat italiana en l'educació al poble, liderada i mobilitzada per masses i milícies.

El feixisme que prové del llatí *fascio* (feix de branques entorn una destal per sancionar la llei dins i fora del *pomerium* durant l'època del gran Imperi Romà) és una reacció al context social de la Itàlia vençuda durant la primera guerra mundial, tot i el nombre de naixements i poblacions dels territoris annexats després la gran guerra, la població italiana era inferior en mes de mig milió de persones comparat al 1914². Un país que, amb la voluntat de recuperar territoris històrics que es trobaven a mans de la dinastia dels Habsburg, va acabar en una derrota pírrica. L'impacte de la gran guerra va ocasionar pèrdues que van sobrepassar les possibilitats del país: vides humanes, indústria, agricultura... Aquests factors van desenvolupar la crisi econòmica de la post-guerra.

Al 1919 (primera vegada que el feixisme fa referència de l'antic símbol de poder), després d'un clima de decepcions, vagues i agitació, Mussolini crea els *fasci da combattimento e squadra d'azione*, format per antics combatents veterans, una organització que conté gent del partit socialista, tres-centes persones en total, que sense contemplar els dogmes o la mentalitat dels partits anteriors, obté l'esplendor al 1922 amb l'event conegut com la *Marxa Sobre Roma*, el resultat de la qual serà que el rei Victor Emanuele III firmarà un pacte i anomenarà cap d'estat a Mussolini, A partir d'aquest moment, Itàlia va ser governada pel Duce, i s'inicia el període dictatorial, culminant l'assassinat de Giacomo Matteoti i la prohibició dels partits de l'oposició³. Mussolini guanya el 65% del cens i obté 374 escons, s'accentuen les mesures contra la llibertat d'expressió i la violència.

Mussolini defensa les polítiques feixistes sobre la normalitat davant dels actes violents, demanat així que la nacionalitat superi la racionalitat, sense cap perjudici moral sobre els dictats al règim. Aquest nacionalisme es fonamenta en un conjunt d'idees d'extrema dreta que suprimint la discrepància política, proposa com ideal la construcció d'una societat utòpica i perfecta, denominada cos social. Aquesta estava formada per cossos intermedis amb els seus representants unificats pel govern central, designat per representar la societat sotmesa de la raó, voluntat i acció.

La legitimació del feixisme es fonamentava en la dependència de l'individu respecte a l'estat, alliberant-lo de la seva por a la llibertat. Individualitat sense sentit, la realització d'una persona només s'entén dins els vincles socials dels quals l'estat n'és la culminació.

²PARIS, ROBERT. (1985). Los orígenes del fascismo. Los antecedentes (pàg 5-7)

³ PARIS, ROBERT. (1985). Los orígenes del fascismo. Los antecedentes. (Pàg 74)

D'aquesta manera el moviment gaudirà de pretensions interclassistes i anti individualistes, negant l'existència dels interessos de classe i amb la voluntat de suprimir la lluita de classes com una política paternalista, de sindicat vertical i únic en que tant treballadors com empresaris obeeixin les directrius superiors del govern, com en un exercit militar.

El feixisme esdevé una idea totalment original, en la practica realment es tracta d'una fusió de diverses idees politiquies aglutinades sota el nacionalisme unitari i l'autoritarisme centralista, un moviment que utilitza la retòrica i els programes econòmics i socials que identifiquen la terra i els valors tradicionals davant la decadència i corrupció, alhora que denuncien a les masses urbanes, el que a vegades es concep com una tensió entre modernitat i tradició. El totalitarisme centrat en l'estat (aspira a intervenir en la totalitat dels aspectes de la vida de l'individu), té una concepció de l'etnicitat com element d'identitat, aquesta es pot expressar d'altres formes, com les que atenen a l'origen geogràfic, religió o idioma.

La política exterior, expansiva i agressiva, proporciona una útil identificació d'interessos en l'interior bolcant les energies cap a un enemic comú evitant l'expressió dels conflictes interns, i inculca obediència de masses (idealitzades com protagonistes del regim) per formar una sola entitat. Es diferencia d'una dictadura conservadora en que es busca que tots els interessos individuals s'han de sotmetre a la voluntat del comú per la nació, el dictador.

Durant aquest període de grandesa per Itàlia, la capital de Roma esdevé essencial en els programes i en l'arquitectura, l'ambició de crear la capital imperial de cares al món europeu porta Itàlia el patiment de deficiències econòmiques i sanitàries. En la capital imperial, tot ha de ser monumental, amb voluntat de créixer en grandesa, prestigi i autoritat. La nova Roma feixista es converteix en una metròpolis de dimensions europees, en contínua expansió, deixant per resoldre problemes de primera necessitat, produint-ne de nous sota aquesta voluntat pretensiva, conseqüència del creixement demogràfic, i les carències en desocupació laboral. Aquesta nova Roma pretendrà ser el centre polític moral i intel·lectual de la nació, en la què el feixisme es sentirà plenament identificat, ja no és una capital merament politica sinó també intel·lectual⁴.

⁴ GENTILE, EMILIO. (2007) Fascismo di pietra. Roma Mussolinea (pàg 112)

3. MUSSOLINI A ITÀLIA



Benito Amilcare Mussolini, primogènit entre la humil unió del ferrer i socialista Alessandro Mussolini amb la devota catòlica i mestra d'escola Rosa Maltoni, neix el 29 de Juliol de 1883 a Predappio (Forlì). La família Mussolini es situa concretament al territori anomenat com la Dovia.

L'origen del nom del futur dictador italià no és mera coincidència, doncs l'acrònim B.A.A.M⁵ escollit acuradament per Alessandro Mussolini, té la voluntat d'homenatjar polítics i patriotes socialistes. En anys posteriors,

'circa 1920: Dictador Benito Mussolini (1883-1945) Font: Arxivi reformista socialista revolucionari, expresident Hulton/ Getty Images. priane: patriota socialista italià. Andrea Costa: primer diputat, socialista escollit pel parlament.

expressa l'orgull del seu origen humil i amb freqüència parla de si mateix com un home del poble.

La seva personalitat inicial es veu definida segons tres patrons: inquiet i rebel, influenciat per la zona de la Romagna⁶ nativa, revolucionari convençut, seguint els passos de la ideologia del seu pare, i finalment, devot pel catolicisme, així com la seva mare.

Malgrat els dots d'orador al segle XX, el primer dels dictadors feixistes d'Europa no es defineix com un talent nat, doncs comença a parlar tard. Nen problemàtic, es guanya una intimidant reputació que provoca l'expulsió de l'internat religiós així com d'altres incidents durant el pròxim cicle escolar. Ja convertit en un expert en duels a espases, el rebel i agressiu futur dictador, és enviat a una nova escola, situada a Faenza (*Emilia Romagna*) sota l'ordre salesiana, on demostra encara més problemes; re-expulsat i re-enviat a l'Escola Carducci Giosuè a Forlimpopoli (*Emilia Romagna*), on tampoc hi té una gran durada. Llicenciat de tècnic inferior, s'acosta al socialisme militant i s'inscriu al partit socialista italià, conclou amb els estudis de la *maturità* al obtenir un diploma d'ensenyament que utilitzarà més endavant treballant com a mestre d'escola.

A l'edat de 19 anys, s'embarca cap a Suïssa, on saltarà de feina en feina, guanyant-se una reputació de jove d'estrany magnetisme amb notables talents retòrics. Allà s'inunda els pensaments de teòrics i filòsofs destacant Immanuel Kant, Benedict de Spinoza, Peter Kropotkin, Friedrich Nietzsche... Extraient dels textos el que més li interessa i rebutjant-ne tot allò que no forma el que es desenvoluparà com la seva filosofia política d'impressionant potencial revolucionari i notable presència, evocant en els seus articles i discursos un posat de revolució violenta. Al mateix temps, es guanya una reputació com a periodista polític i orador públic, produint propaganda a favor del sindicat socialista on proposa una vaga i promou la violència com a mitjà definitiu per complir demandes. Al 1904 torna a Itàlia, després de ser empresonat a Suïssa en més d'una ocasió, convertint-se altra vegada en mestre d'escola, al nord d'Udine (*Friül*), on viu una vida de deteriorament moral (*tal i com ho*

⁶ Mussolini, a l'autobiografia "la mia vitta", confessa que aquesta regió de la itàlia centro-oriental coneguda com la Romagna, és un territori que marca als seus habitants pel caràcter de la mateixa regió, sempre conquistada, revolucionària, rebel... (MUSSOLINI, BENITO. La mia vita. (1983) pàg 33).

*defineix ell mateix a la mia vitta*⁷). Cansat de l'any sabàtic d'Udine, torna al sindicat del treball, fent un periodisme i una política d'extrems, que el portarà de nou a la detenció i empresonament.

La seva trajectòria periodística comença en el període comprès entre 1902-1904, moment en què cultiva la seva imatge d'intel·lectual i escriu per diaris socialistes com *L'AVVENIRE DEL LAVORATORE* (el futur dels treballadors). Al 1911, empresonat degut a l'oposició de la guerra entre Itàlia i Líbia (1911-1912), parlem del camarada Mussolini, reconegut com un dels socialistes més dotat i perillós d'Itàlia. Al mateix any, obté el primer contacte polític amb el partit socialista italià, atret per la seva versió més radical. Nomenat secretari de la federació provincial de Forlì, es converteix també en l'editor del diari "*LA LOTTA DI CLASSE*"⁸. Al 1912, degut a l'èxit de les seves intervencions periodístiques al diari és anomenat director del diari socialista oficial *AVANTI!*. A finals de 1914, expulsat del partit socialista, funda un diari independent, *POPOLO D'ITALIA*, diari recolzat per Mussolini i el seu propi moviment, els feixistes autònoms, aconseguint un nou públic: joventut de classe mitjana i caire extremista, qui es converteix en el portaveu de la seva ideologia.

Al 1914 esclata la primera guerra mundial, inicialment apel·la a la neutralitat, però d'acord amb la seva personalitat, posteriorment canviarà d'opinió i reclamarà la intervenció d'Itàlia en suport als aliats.

Ferit mentre servia al front, torna a casa amb una ideologia antisocialista. Al 1918, fa un discurs a Bolonya, en el qual deixa clar que Itàlia necessita un canvi radical per fer front a la crisi política i econòmica. Un any més tard d'aquesta exitosa intervenció, es forma un nou partit polític disposat a donar suport a la seva causa. Amb seu a Milà i format per diversos grups socials, d'entre els quals es troben republicans, anarquistes, sindicalistes, socialistes, revolucionaris descontents i veterans qui crearan la nova força a la política italiana. Aquest popurri de ideologies polítiques que s'ajunta per la causa del seu amfitrió Mussolini, reben el nom de *FASCI DI COMBATTIMENTO*⁹ (lluita contra les bandes). Aquest grup representa el

⁷ MUSSOLINI, BENITO. (1983) *La mia vita*. (Pàg 51-52).

⁸ Representa la victòria de l'ala radical sobre la reformista en el congrés socialista de Reggio Emilia.

⁹ Grups de combatents units per causes polítiques. Definició exposada a la part de feixisme.

naixement del feixisme i el que va representar, moviment que abandona la seva versió republicana per aconseguir la confiança de l'exèrcit i la monarquia. Després de l'amenaça feta realitat de la marxa sobre Roma, el rei Victor Emanuele III convida Mussolini a formar un govern de coalició, proposant el primer ministre més jove de la història de Itàlia, que exercirà dins el sistema parlamentari des d'Octubre 1922 fins Gener 1925, any en què es declara dictador d'Itàlia. Després de convertir-se en primer ministre, redueix la influència del poder judicial, aboleix la premsa lliure i pren represàlies de cares als oponents polític, mantenint el control del poder. Després de diversos intents d'assassinats, Mussolini expulsarà més de 100 membres del parlament, restablirà la pena de mort per delictes polítics i augmentarà gradualment les activitats de la policia secreta.



circa 1919: Mussolini i el grup *Fasci di Combattimento*. Foto extreta de www.thinglink.com

Després de la dissolució del parlament italià, conegut ja amb el sobrenom de *el Duce*, fa de la seva pàtria un nou país, amb un règim unipartidista, totalitari i basat en el poder del consell feixista, òrgan de nova creació, recolzat per les milícies de seguretat nacional. Dissolt el parlament italià, funda un consell consultiu a mans dels aliats feixistes anomenat càmera dels fascios. Dins aquest nou estat corporatiu, els empresaris i els treballadors s'organitzen

en grups controlats pel partit segons els sectors de l'economia. Entre aquests canvis a la nova Itàlia, es manté el sistema capitalista i s'incrementen els serveis socials, s'aboleixen els sindicats independents i el dret a vaga, aprofitant les circumstàncies (tant polítiques com econòmiques) que l'havien ajudat a governar amb autoritat, obtenint poders dictatorials complets durant un any, en el qual formula a través d'una llei la consolidació majoritària al parlament. Les eleccions parlamentàries de 1924, asseguren el seu poder personal, essent mitificat com l'únic home capaç de posar ordre al caos. Aviat es restaura un cert ordre i el moviment feixista promou ambiciosos programes d'obres públiques. Els costos d'aquest ordre re-establert eren enormes de manera que el fràgil sistema democràtic és abolit i convertit en un estat de partit únic, aixafant la llibertat d'expressió a mans d'espies i policies secrets qui vigilen la població.

Malgrat els seus pensaments anti-església durant la seva joventut socialista, havent-se declarat ateu i en contra l'església catòlica, al 1929 es firmen els pactes de Lletrà amb el Vaticà, acabant així amb el conflicte que confrontava església amb estat italià des de 1870; prohibeix la maçoneria, reprimeix la anticoncepció artificial i fa campanya per incrementar la taxa de natalitat alhora que pena l'avortament.

Mussolini intenta re-establir un imperi italià, sense recursos, ni solucions als problemes de l'estat italià, veient-se compromès en diversos conflictes: La depressió econòmica de 1929 (consistent en una disminució de la producció de béns a causa d'un descens de la demanda i augment de desocupació) seguida per la seva primera acció militar al 1923, quan bombardeja la illa grega de Corfú, parcialment ocupada. Al 1935-1936 inicia la conquesta d'Etiòpia, comptant amb l'aprovació de gairebé tots els sectors de la societat italiana, desviant així l'atenció del primer conflicte anomenat. Al 1936, la reputació de Mussolini es veu afectada a l'enviar tropes italianes de suport a Francisco Franco durant la guerra civil Espanyola. Per concloure el tercer conflicte, al 1938, el govern de Mussolini, seguint l'exemple d'Alemanya, aprova lleis antisemites a Itàlia que discriminen als jueus en tots els sectors de la vida pública i privada, preparant l'expulsió d'un 20% dels jueus d'Itàlia a camps d'extermini alemanys durant la guerra. Aquests conflictes provoquen que en acabar la dècada del 1930, Mussolini estava perdent tot el seu suport dins d'Itàlia.

Quan esclata la segona guerra mundial, Mussolini vol actuar neutral altra vegada, però el pacte d'acer amb Adolf Hitler del 1936 -*que culmina l'eix Roma-Berlín*-, juntament amb la exitosa invasió d'Alemanya a França (1940) obliga a Itàlia a unir-se als projectes amb els aliats alemanys, en contra la voluntat del poble i el cas omís a la destrucció del país durant la primera guerra mundial. Encara a 1940, exèrcits de Mussolini, pateixen derrotes des d'Europa a través del Mediterrani fins al continent africà, aquests successos fan que els aliats nazis es vegin obligats a rescatar l'exèrcit italià en diverses ocasions. No és fins després de múltiples derrotes que, l'any 1943, el gran consell feixista, després d'una reunió del consell autoritzat, que no s'havia reunit des de l'inici de la guerra, decideix destituir definitivament Mussolini. Aquest fet, conduirà més profundament a Itàlia en l'invasió i guerra civil durant 1944 i 1945. Mussolini és detingut per l'ordre real de la Vila de Savoia, després d'una audiència amb el rei. El dictador aconsegueix ser rescatat de la penitència promesa gràcies als aliats alemanys, qui proclamen la república social italiana, essent per obligació Mussolini president d'aquesta, doncs Itàlia subsisteix només gràcies protecció dels aliats nazi. Dos mesos més tard, Mussolini aprofita la descontrolada situació per fugir rumb Suïssa amb la seva nova amant Clara Petacci, i són capturats per membres de la resistència italiana (partisans comunistes), afusellats i penjats públicament als carrers de Milà, acabant, amb la mort del dictador i l'inici desconegut d'una nova Itàlia. El poble va celebrar la caiguda del dictador (28 abril de 1945) i la fi de la guerra, la democràcia va ser restaurada al país, després de vint anys de dictadura.

4. ARQUITECTURA FEIXISTA

4.1.LA NOVA ROMA.

“Desde los albores de la conciencia humana, la arquitectura ha proporcionado abrigo utilitario, al tiempo que servía como expresión física de cómo se veían a sí mismos los seres humanos en relación al cosmos, al universo, a sus dioses y a los demás. (...) Ésta fue la base de las construcciones paleolíticas, los templos de Malta, los zigurats sumerios, los mausoleos egipcios, los recintos sagrados griegos y de todo lo que siguió hasta la aparición de las filosofías laicas del empirismo, el utilitarismo y el positivismo de los siglos XVIII y XIX. A partir de entonces, la arquitectura perdió su significación cosmológica vital y se convirtió en un vehículo simbólico para transmitir tradiciones históricas y un práctico receptáculo para dar acomodo a la actividad funcional.”¹⁰

Definim l'arquitectura com l'art de la construcció d'espais amb la finalitat de complir una sèrie de necessitats humanes després de la fase de projecte previ. D'entre les necessitats possibles, destaquen la de la representació de l'estat, la mostra de poder, la voluntat d'integrar-se a la societat o destacar en ella, representant quelcom trencador¹¹. L'evolució de la història és el resultat d'una necessitat espiritual interna i cada període de la història ve configurat per un esperit d'època original i únic, essent l'arquitectura un art de projectar i construir edificis i entorns destinats a la societat. La fase de disseny i imaginació d'aquest art, és un conjunt d'idees que impulsen a la necessitat de la projecció de l'obra. Dins l'arquitectura, l'urbanisme s'entén com l'estudi i solució dels problemes que es presenten en l'ofici de construir ciutats.

¹⁰ Roth M. Leland. (2012) *Entender la arquitectura: Elementos, historia y significado*. Barcelona. Editorial Gustavo Gili. pàg 500

¹¹ Jeffrey Narver (1990): *Cultural production of domination in Nazi Germany: Architecture as propaganda*, pàg. 47

Per projectar un edifici, l'arquitecte es basa en el seu bagatge cultural, la tècnica disponible al moment i l'estudi d'exemples històrics construïts. La pròpia imaginació de l'arquitecte en qüestió permet l'avanç de la tècnica, transformacions i el procés.

Al representar una ideologia, per a que l'arquitectura es converteixi en propaganda¹², es requereixen dos conceptes fonamentals: El primer, la intenció de l'arquitecte al ésser congruent amb els objectius de la ideologia, i el segon, l'existència de certa comprensió que permeti que el significat de l'arquitectura es compregui, i arribi al poble.

L'arquitectura totalitària es produeix en els països on els règims totalitaris imposen el seu estil arquitectònic. Aquests règims, tant d'ideologia de dretes o esquerres, presten molta atenció a la forma arquitectònica i els plans urbanístics que podien legitimar la seva posició dins i fora del país i per imposar les seves idees a través del simbolisme. El monumentalisme utilitza aquesta càrrega simbòlica de la força de poder com a propaganda. Aquestes tres fases de l'ús polític del passat (nou significat, impacte en la ciutat i ritus per transmetre el missatge) constitueixen un recurs utilitzat tant en dictadures com en democràcies. El seu origen en la història contemporània es produeix després de la victòria de les revolucions burgeses i la necessitat de presentar el capitalisme com un fet natural, instrument de legitimació posat en pràctica per tots els estats moderns. Tot i això, aquest procés és particularment visible en governs totalitaris, on la falta de legitimació social converteix l'espai urbà en escenaris de ritus i passarel·les militars.

El màxim representant de l'arquitectura futurista, Antonio Sant'Elia, presenta al 1914 el manifest futurista¹³, en el qual defineix l'arquitectura racionalista com "*La arquitectura del cálculo, de la audacia temeraria y de la simplicidad, la arquitectura del concreto reforzado, del hierro, del vidrio, del cartón, de la fibra textil y de todos*

¹² "Propaganda is always most effective, and therefore most dangerous, when it strikes into the subconscious layers of the mind, imperceptibly coloring, influencing and forcing emotions and reactions". Helmut LEHMANN-HAUPT: Art under a Dictatorship, Oxford, 1954, p. 105.

¹³ El futurisme, procedint del cubisme, és el primer moviment artístic que s'organitza com a tal, es reconeix i es defineix en un manifest, considerant-se iniciat al 1909 quan el poeta Filippo Tommaso Marinetti publica el *Manifest del Futurisme* al diari *Le Figaro* de París.

*los sustitutos para la madera, la piedra y el azulejo, nos permiten obtener el máximo de elasticidad y ligereza*¹⁴” plantejant una sèrie d'elements que seran represos per l'arquitectura feixista en el seu projecte “*La ciudad Nova*” al qual proposa un món vertical i mecànic, on el vidre i el metall prenen paper de protagonistes.

Segons el manifest futurista, després del segle XVIII l'arquitectura deixa d'existir, essent l'arquitectura moderna un disfraç de l'estructura dels edificis en els que la bellesa del ciment i el ferro es profana amb la superposició de decoracions innecessàries que no compleixen ni les necessitats constructives ni el gust justificat, originades en la impotència del neo-classicisme. A Itàlia, s'accepta aquest gust estranger per l'arquitectura, en el qual els joves arquitectes italians demostren el seu suposat talent als nous barris de les ciutats amb elements com pilars egipcis, arcs gòtics apuntalats, volutes rococó... fent ostentació d'aquesta exòtica monumentalitat d'art expressiu i sintètic que es converteix en un estilisme buit, una revolució de fórmules mal composades de l'arquitectura moderna. “(...) *Como si nosotros, acumuladores y generadores de movimiento, con nuestras prolongaciones mecánicas, con el ruido y la velocidad de nuestra vida, pudiéramos vivir en las mismas casas, en las mismas calles construidas para las necesidades de los hombres de hace cuatro, cinco, seis siglos*¹⁵” Així doncs, el problema de l'arquitectura futurista no és un problema de re-adaptació lineal ni substitució de columnes, pilars, és a dir, l'objectiu no és deixar la façana sense revestir o marcar les diferències formals entre els edificis nous i vells, sinó crear la casa futurista, construir-la amb tots els recursos de la ciència i la tècnica, satisfent qualsevol necessitat humana. La voluntat de l'arquitectura futurista és trencar amb tots els models apresos fins aleshores, creant des de l'inici, nous edificis, nous materials, noves formes.

A Itàlia, l'arquitectura feixista o racionalista, esdevé una metàfora del re-establiment de l'Imperi Romà, on el culte a l'antiga Roma esdevé objectiu prioritari.

¹⁴ Marinetti, F.T. *Manifiestos y textos del futurismo*. Editorial Quadrata. Buenos Aires. 2007

¹⁵ Marinetti, F.T. *Manifiestos y textos del futurismo*. Editorial Quadrata. Buenos Aires. 2007

Desenvolupada des de finals dels anys 20, promoguda per el grupo 7¹⁶, accepta el gust pel futurisme des d'un inici, convivint amb l'arquitectura neoclàssica i l'estil tradicional. Per aquesta raó parlem de confrontació entre moviment avantguarda i clàssic, ja que existeix un període en que substitueixen ambdós, però finalment s'accepta únicament l'estil tradicional, basat en una re-elaboració del llenguatge arqueològic clàssic, conservant molts dels seus elements que passen per un procés de simplificació i geometrització. Les formes clàssiques, re-elaborades, s'apliquen en materials propis de la modernitat: formigó, acer i cristall. Aquesta arquitectura que pretén recordar la grandesa de les construccions de l'imperi romà, combina en els seus edificis, la monumentalitat amb el record classicista, volent comunicar la persistència de l'imperi, destacant el projecte del barri d'EUR (Exposició Universal Roma).

La re-escritura de l'història de la ciutat de Roma es manifesta mitjançant la recreació de l'espai urbà i els materials utilitzats en el passat. La conservació i restauració de determinats monuments, junt amb la marginalització i eliminació de restes de les èpoques considerades decadents, mostren l'interpretació de la història que fa del culte a l'antiga Roma, unit al culte del dictador, la màxima expressió del llegat feixista en la capital. Amb la voluntat de connectar el Vaticà amb el centre de la capital d'Itàlia, *Il Duce* va fer construir la *Via della Conciliazione*, la gran avinguda que connecta *Castel Sant'Angelo* fins a la *Piazza San Pietro*, avinguda que otorga molta més visibilitat a la basílica. Al mateix temps, s'enderroca l'illa *Spina di Borgo*. Altres remarcables construccions arquitectòniques de Benito Mussolini són: l'avinguda dels fòrums imperials, les cases populars de la *Garbatella* i l'estadi Olímpic.

¹⁶ Grupo 7: Als anys 20, el futurisme perd impuls i l'arquitectura dels primers anys de la post-guerra ofereix poques novetats. El clima artístic era dominat per l'academicisme, que promou un retorn als principis del classicisme, adaptant-lo a un estil propi del segle XX. Al 1926 es forma el Grupo 7, que inclou els arquitectes Giuseppe Terragni, Luigi Figini, Guido Frette, Sebastiano Larco, Gino Pollini, Carlo Enrico Rava i Ubaldo Castagnola. El grup pretenia renovar l'arquitectura italiana a través de l'adopció dels principis del racionalisme, un retorn a la tradició i l'ordre posterior a la irracionalitat de la guerra, afavorint l'aparició del règim autoritari. Els arquitectes pertanyents al grup centraven en les exigències pròpies de les ciutats modernes d'Europa, identificant els problemes de l'ordre urbanístic. *Rassegna italiana. Manifesto del Racionalismo Italiano. (1928).*

4.2.MUSSOLINI I LA RE-INTERPRETACIÓ D'AUGUST.

En el procés de naturalitzar les institucions contemporànies anclant els seus orígens al passat, el feixisme intenta legitimar-se com la continuació de la grandesa de l'imperi romà, mentres que Mussolini es presenta com l'hereu d'August¹⁷. Si



Estàtua d'August de Prima Porta (20-17aC)

l'autoritat militar d'August i la creació de l'Imperi van ser l'únic mitjà per pacificar les disputes internes que trencaven la unitat de la república romana el nou ordre imposat per Mussolini és la opció adoptada per els estats burgesos per frenar la revolució social, en una època marcada per la revolució a Rússia i altres intents revolucionaris en diferents països europeus.

La superació de la crisi del capitalisme liderada per un *vero capo italiano* i dominada per la disciplina dels considerats "valors romans" es sintetitza sota el terme *romanità*. L'antiga Roma va ser la font autoritària en la que es va basar l'ideari feixista, oferint un precedent nacional de

l'estat totalitari, ordre militar i organització de cultura de masses. En realitat, el mite de Roma és un referent ideològic des de l'Edat Mitja, i ha estat utilitzat com a model de forma suprema de civilització (administració comuna, obres públiques que encara perduren, mateixa llengua, senat, art, seu del cristianisme...) inclús per països que

¹⁷ **Gai Juli Cèsar Octavià August** (63aC-14dC) nebot de Juli Cèsar, es converteix en el primer emperador romà amb el regnat més prolongat de la història. Durant el seu regnat, aporta la *pax augusta*, període de pau i estabilitat.

mai van formar part de l'imperi. El passat romà és una reserva de diferents històrics que han estat mobilitzats de forma simbòlica al servei d'interessos dirigits, però on tots comparteixen una màxima d'ordre, poder polític i regne de la llei.

El feixisme va capturar el referent romà en diverses formes: En primer lloc, la història es re-escriuria amb la creació del *Istituto di Studi Romani* que centralitzava la re-escritura de la història de Roma segons el feixisme, encarregat d'organitzar exposicions i congressos, difonent la seva tasca en els nous mitjans de comunicació de masses. L'imatge feixista de la *romanità* es converteix en l'imatge de Roma i genera la diferència entre història romana i el mite feixista de Roma. Un exemple d'aquesta re-interpretació del gran imperi Augusteu és la *Mostra Augustea de la Romanità*, celebrada al 1937, celebrant el segon mil·lenni del naixement d'August. Aquesta exposició explica la història de l'Imperi mitjançant reconstruccions que exalten el seu poder militar i acaba amb una sala sota el nom de *“La immortalità de la idea di Roma e il renascimento dell'Imperio nella Italia fascista”*, sobre la interpretació històrica del món romà, la seva col·lecció forma la base de l'actual Museu de la Civilització Romana. En segon lloc, aquest esforç ideològic es tradueix en l'espai urbà i en la forma en la que les restes de l'antiguetat són exhibides i restaurades, fent de la continuació entre imperi i feixisme, una visualització de monuments, en els quals Mussolini expressa el seu pla per la re-construcció de Roma. *“En cinco años Roma debe parecer maravillosa a todo el mundo: vasta, ordenada, potente como fue en tiempos del Imperio de Augusto (...). Todo aquello que haya sido construido durante los siglos de decadencia debe desaparecer (...). Los monumentos milenarios de nuestra historia tienen que parecer gigantes en su necesaria soledad* ^{18,}

Després que Mussolini pronunciés les seves idees sobre com la nova història feixista de Roma havia de prendre forma a la ciutat, comença una competició entre arquitectes, arqueòlegs i historiadors on els



Mussolini posant al costat de l'escultura de l'emperador August.

¹⁸ Sudjic Deyan. *Architettura e potere*. (2005) 6a edició. Bari, Laterza

resultats esdevenen més devastadors que les idees que ell mateix havia premsat. Entre 1925 i 1940, gran part dels monuments de la Roma clàssica van ser ressucitats segons la visió feixista de la història. Durant aquests anys, les demolicions van dominar el centre de la ciutat, alliberant els edificis de l'Antiguetat de l'Edat Mitja, considerada època de decadència, desapareixen els edificis al voltant del Capitoli, Colosseu, Fòrum de Trajà, Fòrum d'August, Fòrum de Cèsar, Arc de Constantí i Circ Màxim. En aquest sentit, es destaca l'apertura de la via *dei Fori Imperiali*, una avinguda que uneix el Colosseu amb el temple a Vittorio Emmanuele.

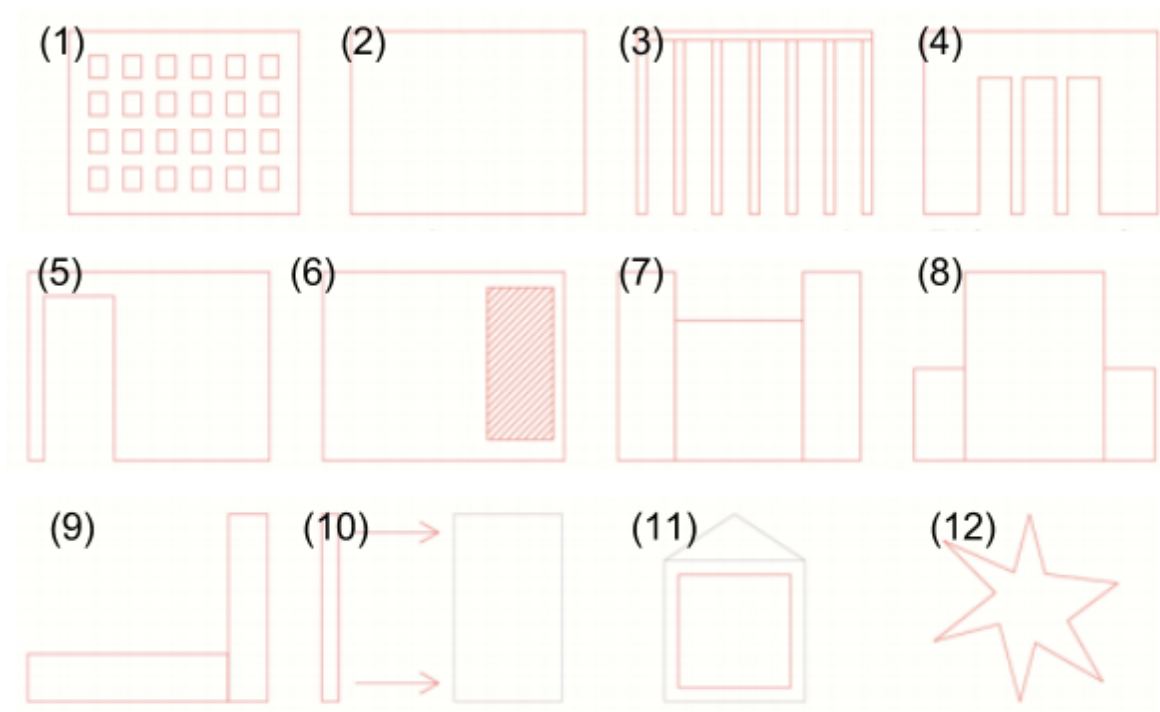
La continuïtat entre imperi i feixisme, més enllà de la re-escritura de l'història i la seva visualització en la resurrecció del monuent, pren significat durant el mite de la commemoració, de manera que cada edifici és transmès i celebrat com a nou mitjà de propaganda, on el mite de la resurrecció de l'Imperi reforça el caràcter màgic del feixisme, a la vegada, l'espai on es celebrava el ritus és ja permanent. Aquest ritual per inaugurar la resurrecció del monument complia sempre la mateixa cerimònia: masses expectants a l'arribada de Mussolini, música i decoració feixista, arribada del dictador a cavall i vestit amb un disfràs romà, discurs per mà de *il Duce* juntament amb historiadors, acabant amb una desfil·lada militar. En aquestes celebracions, es repeteix la idea que el feixisme constitueix l'encarnació de l'imperi Romà, orgull per la descendència i per el règim que està creant història continuadora d'una imperial grandesa: August, havia convertit Roma en una ciutat de màrmol, Mussolini li dóna a Roma l'orgull de ser una veritable ciutat capital i als italians, l'orgull de sentir-se finalment, no només hereus, sinó també continuadors de la idea romana del món.

La Roma de Mussolini posa en pràctica una sèrie de projectes pensats durant *il risorgimento* i la formació de l'estat Italià. La designació de Roma com a capital nacional al 1871 no només activa el mite de la grandesa de l'imperi i la promesa de la seva resurrecció, sinó que origina tota una sèrie d'idees sobre com adequar la ciutat medieval a una nova funció d'identitat nacional, ús polític del passat i re-creació del monument històric. Aquests, són els elements que condicionen la

configuració de la majoria de les capitals europees des del segle XIX. A Roma, projectes plantejats entre 1871 i 1910 també clarificaven avingudes i re-construïen monuments, però no van poder ser duts a la pràctica per la dificultat de les expropiacions i falta de pressupost.

El cas exposat de la nova Roma, que presenta Mussolini com l'únic ésser humà capaç de ressorgir l'imperi, proporciona evidències sobre la construcció de mitologies contemporànies que acudeixen al passat per legitimar noves organitzacions polítiques.

4.3.LES BRANQUES DE L'ARQUITECTURA FEIXISTA



Característiques estètiques de l'arquitectura feixista. Font: Personal

En la imatge que encapçala aquest apartat d'arquitectura s'observen les característiques estètiques de l'arquitectura de l'època a Alemanya, Itàlia i Espanya, doncs compleixen els mateixos requisits, sempre amb excepcions. Malgrat la complexa producció i varietat, sorgeix aquest patró que permet etiquetar l'arquitectura feixista sota les següents característiques¹⁹.

En l'arquitectura feixista, sorgeix una doble naturalesa arquitectònica, fruit d'una combinació de formes clàssiques simplificades i de materials nous, junt amb la monumentalitat que caracteritza l'arquitectura més expressiva: En la branca

¹⁹ 1:Repetició de finestres, 2: Superfície sòlida, 3:buits verticals, 4: trident central, 5: gran buit, 6:superfície expositiva, 7: cos central baix, 8: cos central elevat, 9: element vertical, 10: nova façana, 11: forma moderna en l'estètica tradicional, 12: singularitat

conservadora destaca Piacentini i el grup la Burbera. En la branca moderna²⁰ destaca Terragni i les innovacions arquitectòniques.

Aquest doble llenguatge mostra per una banda obres de caràcter arqueològic, posades en pràctica per arquitectes i teòrics que busquen en la tradició històrica models i materials per elevar les obres representatives del moment i dotarles d'un fort caràcter commemoratiu. Per l'altra banda s'observa una renovació arquitectònica, arquitectes que volen trencar amb la tradició i busquen noves manifestacions recorrent al llenguatge modern, i que veuen en l'ús dels nous materials una ocasió única per materialitzar les obres representatives d'un estat en contínua evolució.

Al meu anàlisi sobre la branca conservadora i branca moderna, he optat per escollir dos dels arquitectes més representants del moviment en comptes de seguir un fil argumental de cada branca, de manera que a l'apartat de la branca conservadora parlaré de Piacentini i a la part de la branca moderna parlaré de Pagani, ja que em sembla més interessant fer-ho d'aquesta manera.

²⁰ Convé aclarir les diferències entre **modernisme** i **moviment modern** per evitar confusions degut a la similitud dels termes en anglès. Amb *modernisme* o *Art Nouveau* en l'arquitectura ens referim a l'estil dut a terme entre els anys 1900 i 1920, el que en anglès es tradueix per *Modernisme* (o *Art Nouveau*), mentre que amb moviment modern, reconegut per l'ús del racionalisme, ens referim a l'arquitectura moderna, el que en anglès es coneix com *Modernism*.

4.3.1.BRANCA CONSERVADORA:



Monument a la victòria 1925-1928 (Balzano, Piacentini)
Centre Monumental Roma

Arquitectura equiparable a la denominada arquitectura de totalitarismes, més vinculada al neoclassicisme i historicisme. D'aquesta combinació de formes clàssiques simplificades i de materials nous, junt a la monumentalitat que caracteritza l'arquitectura feixista, sorgeix una forma arquitectònica expressiva.

També entesa com racionalisme italià²¹, es tracta d'una arquitectura equiparable a la denominada arquitectura de totalitarismes, més vinculada al neoclassicisme i historicisme. D'aquesta combinació de formes clàssiques simplificades i de materials nous, junt a la monumentalitat que caracteritza l'arquitectura feixista sorgeix una forma arquitectònica expressiva. En aquest panorama de gran exaltació i forta ambigüetat, però encara incertesa sobre la línia artística a seguir, es crea al 1926 el famós Grupo 7 a Milà. Format pels arquitectes Luigi Figini, Guido Frette, Sebastiano Larco, Gino Pollini, Carlo Enrico Rava i Ubaldo Castagnola, proposa una forma de racionalisme en línia amb la recerca més avançada d'Europa. Aquests,

²¹ Moviment arquitectònic desenvolupat a Itàlia en el període comprès entre els anys 20 i 30 del segle XX, juntament amb el moviment modern internacional, segueix els principis del funcionalisme.

són els primers graduats de la facultat d'arquitectura italiana al 1914. L'escola superior d'arquitectura de Roma serà la primera a ser creada al 1919, per la necessitat de l'arquitecta com un *dilettantismo professionale* per esdevenir un arquitecte integral.

Marcello Piacentini; (1881-1960) arquitecte i urbanista italià, protagonista indiscutible en el panorama arquitectònic italià durant el període comprès entre 1910 i 1940. Piacentini assumeix la figura del màxim monumentalista del règim, dirigint pràcticament qualsevol activitat arquitectònica i urbanista de l'època feixista. Obté el diploma en estudis clàssics al 1900; assisteix al curs especial d'arquitectura a l'institut Real de Belles Arts de Roma al 1905, any en què participa en dos concursos: un per a la re-habilitació de la *Fiera di Bergamo* i l'altre per l'ascens al reconeixement arquitectònic del moment. Entre 1907 i 1912, reb el diploma de professor en disseny arquitectònic. Al 1910, es trasllada a París i Brussel·les com autor del Pavelló d'Itàlia i rep el premi de l'Exposició Universal d'arquitectura junt amb l'honor de comandant de la corona italiana entre 1911 i 1916. Absolt del deure militar degut al càrrec de tinent d'enginyers, dirigeix la fàbrica d'armes de Roma i treballa en l'estudi de l'alemany G.Wenter. Al 1925, treballa en seixanta projectes junt amb la col·laboració de cinc enginyers i arquitectes: M. Cosimi, F.Guidi, Luigi Piccolato, Ernesto i Gaetano Rapisardi. Al 1926, és comissionat pel ministre Peter Fedele a dissenyar el monument a la victòria de Bolzano, considerada la primera obra de significat feixista. Al 1927 aconsegueix el seu auge amb l'inauguració de *Quirinetta* i del *Albergo de Ambaciatori*, després d'aquest triomf, es converteix en un òrgan de l'unió d'arquitectes feixistes. Al 1929, és anomenat acadèmic d'Itàlia per Mussolini, confiant-li en un futur pròxim la direcció de la realització de la ciutat universitària de Roma. Nomenat editor del projecte de l'Exposició de la Revolució Feixista per ser construït a Roma enmig de l'Imperi, escriu el Pla de Bolzano. En el període comprès entre 1936 i 1937, la fama de Piacentini, així com el seu estudi. Al 1939 coordina el projecte del camí entre la Roma Imperial i l'E42²², al 1950, s'inicia

²² E42: Nom original per a la destinada Esposizione Universale Roma, complex urbà i arquitectònic de Roma, identificat per excel·lència amb el trentè segon trimestre de Roma, actualment anomenat districte d'Europa, utilitzat per identificar la major àrea urbana que dissenya tot el municipi.

la segona fase juntament amb V. Testa, participa en iniciatives per impulsar l'EUR en la preparació d'obres d'infraestructures per als jocs Olímpics de Roma. Entre els seus exitosos projectes, destaquen a Bèrgam, la disposició del centre de la ciutat baixa (1907-1927), a Gènova, l'arc de triomf dels caiguts (1923-1932) i a Roma, la disposició de la Plaça de la Victòria (1941-1942).

En la comparació dels classicistes, hereus de la tradició italiana, i racionalistes, promotors d'una revolució estilística en el pas amb les propostes de l'avantguarda europea, sempre va ésser present la figura dominant de Marcello Piacentini en el panorama arquitectònic italià, no comparable en cap de les corrents anteriors. Essent ja professor d'Urbanisme de la Universitat de Roma, present en gairebé tots els jurats de concursos d'arquitectura italiana, coordinador i planificador de les intervencions més importants de la construcció a Itàlia, és la figura al voltant del qual gira el debat sobre quin ha de ser el més representatiu de l'estil del feixisme. Mediator per excel·lència, en línia amb la posició ambivalent de Mussolini als aspectes d'estil, Piacentini optarà per una solució negociada entre el classicista racionalista i innovacions, que proposa una forma de retòrica i antidecorativa del monumentalisme, que tracta als casos d'ambdós grups dominants. Piacentini opta per una línia més monumental i racional, despulat de qualsevol estil decoratiu, però recordant la grandesa de la Roma imperial. Els seus edificis, mancats d'un veritable caràcter innovador, tant en l'estil de perfil tipològic, acompanyen a la formació de l'estil feixista debatut i les indicacions generals de Mussolini, mantenint, però, una línia sòbria.

4.3.2.BRANCA MODERNA



Novocum: 1928-1929 (Terragni) Casa Fascio 33-36

Estreta relació amb el racionalisme arquitectònic de l'arquitectura moderna o estil internacional, com l'Escola Bauhaus a Alemanya o el taller de Le Corbusier a França. Aquesta arquitectura moderna es fortaleix a la dècada de 1930, convertint-se en un moviment en què les generacions joves accepten les noves idees, utilitzant l'imitació dels models precedents, fent que en alguns casos, no es comprenés el fonament d'aquesta arquitectura i perdent el seu sentit original. La causa de l'arquitectura moderna era aconseguir una societat humana, donar lloc a un àmbit humà tant bo per acollir com per produir persones, transformant-les en persones lliures.

Giuseppe Pagano (1896-1945) arquitecte italià, participa com a voluntari a la Primera Guerra Mundial com a ciutadà austríac, italianitzant el seu cognom, participa en els moviments *irredentistes* que culminen a la realització de Rijeka. Es trasllada a Torí al 1919, on es gradua en el curs d'Arquitectura de la Reial Escola

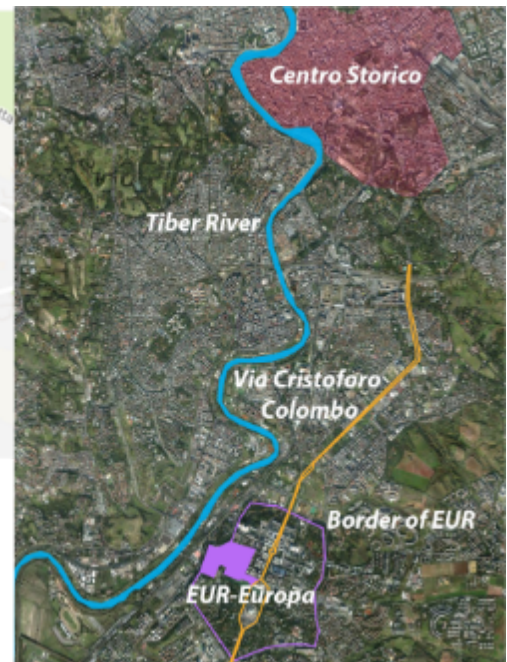
d'Enginyeria al 1924. S'inscriu a l'Ordre d'arquitectes de Piemont, al 1928 n'assumeix el càrrec de director tècnic. A l'exposició de Torí, reafirma els principis de l'arquitectura moderna a través d'un procés de simplificació de la forma i la recerca de solucions tècniques i cura del disseny, fins i tot el mobiliar. Al 1929, col·labora amb Levi Montalcini, despertant fortes reaccions per el purisme dels volums externs i mobles. Ja líder del grup MIAR²³, al 1931, llança l'estudi de controvèrsia arquitectònica per a la nova Via Roma, a Torí, oportunitat per a un ampli debat sobre l'arquitectura moderna en la seva relació amb el règim feixista, i per fer front a la complexa qüestió entre arquitectura antiga i moderna a la ciutat. Al 1932 s'estableix a Milà, on, a través d'una revista d'arquitectura italiana anomenada *The House Beautiful*, fa ús del seu coneixement per criticar incansablement el militarisme. La posició política de Pagano es reflecteix en l'intent de treballar a les estructures del règim, amb la finalitat d'assolir els objectius socials que atribueix l'arquitectura. Col·labora amb Marcello Piacentini en el projecte de la Nova Universitat de la ciutat de Roma entre 1932 i 1935, participant amb l'Institut de Física del disseny, la construcció del Campus a Roma. Pagano, oposat obertament al règim de Mussolini, és detingut al 1943, enviat al camp d'extermini de Melch, Àustria, traslladat a Mauthausen, on morirà el 23 d'Abril de 1945. Polemitza amb força contra l'academicisme i el monumentalisme, al·legant que la nova realitat de la producció i la modèstia d'una arquitectura enterament al servei de la societat de masses. Altres treballs notables per a l'ús adequat dels cànons racionalistes és el pavelló de la Triennale de Milpa (1936) i el pla proposat Milano Verde (1938).

²³ Al 1930, el Grupo 7 canvia de forma i dona lloc al *Movimento Italiano Architettura Razionale*, al qual s'hi afegeixen 50 arquitectes provinents de diverses regions del país. Al 1931, el MIAR organitza la segona exposició d'arquitectura racional a Roma. L'impacte és molt més gran que en el de la primera edició, deixant clar que les obres racionalistes són massa revolucionàries i no s'adapten adequadament a un règim autoritari. Aquesta polèmica duu un conflicte entre els defensors del classicisme arquitectònic, dissolent posteriorment, el moviment.

4.4.EUR: ESPOSIZIONE UNIVERSALE DI ROMA



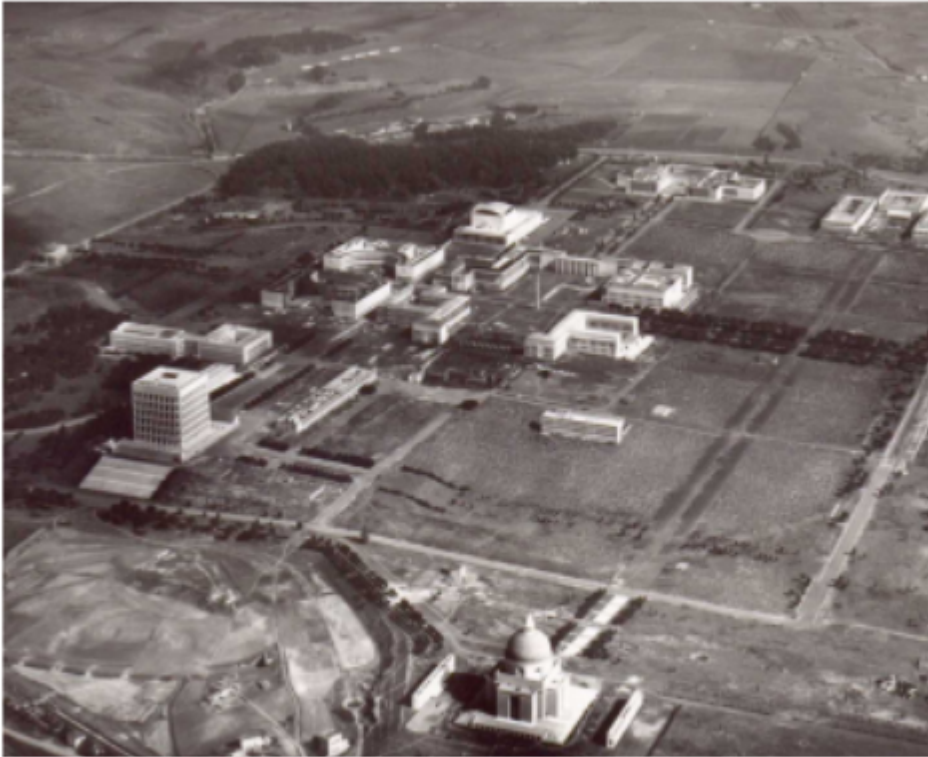
Quartiere XXXII, Roma, Itàlia: Zona EUR. Fonts: Google Maps; CornellApps



EUR: *L'esposizione Universale de Roma*, va ser una exposició celebrada a Roma el 1942 amb motiu del vintè aniversari de l'arribada al poder del feixisme italià a mans de Benito Mussolini. L'esclat de la II Guerra Mundial va impedir aquesta celebració. El projecte de construcció permet desde 1938 el desenvolupament planificat d'una zona urbana completa amb pretensions monumentals en la que s'uneixen estètiques no sempre coincidents als arquitectes mes afins al règim de Mussolini (Piacentini, de criteris més neoclàssics, Pagano, més vanguardista)

Barri amb monumentals edificis de travestí, polit com marbre blanc, en els que es poden trobar nombroses referències al Duce i al seu imperi. Al palau dels oficis (primer edifici construït al barri, inaugurat el 1939) es llegeix en el frontó principal una enorme inscripció que resumeix les intencions d'expansió del Duce per Roma (*La 3a Roma²⁴ s'extindrà des dels alts turons fins les ribes del riu sagrat fins les platges del Tirrè.*)

²⁴ La tercera Roma era el projecte de Roma feixista de Mussolini, després de la Roma Antiga i la Roma Cristiana. En aquest complex es pot apreciar en les tècniques del baixrelleu utilitzades en les columnes de l'antiga Roma, representant Mussolini com un emperador romà triomfal.



Fotografia aèria barri EUR (1953) Font:eurroma.it

Cal distingir dos etapes de construcció pel que fa als principals edificis de l'EUR avui en dia; aquells acabats o en vies de realització per l'exposició del 1942 i aquells aixecats un cop acabada la guerra, entorn la dècada dels 50: En aquest primer cas destaquen a primer cop d'ull edificis de gran monumentalitat i classicisme tan pròpia de l'estètica arquitectònica feixista. Molts d'aquests edificis constructivament utilitzen marbre blanc, pedra calcària i tova volcànica. Un altre tret comú de tots ells es que les obres comencen abans de l'esclat de la 2a guerra però no veuen la llum final fins a començament dels anys 50. D'entre aquests destaquen el *Palazzo della civiltà italiana*, l'església de Sant Pere i Sant Pau i el palau dels congressos.



Plànol representant l'evolució constructiva del projecte de l'EUR: Font: eurroma.it

L'EUR també conegut com E47, es comença a construir al 1935, dissenyat per dirigir l'expansió de la ciutat cap al sud-est, connectant-la amb el mar. Els edificis inacabats es completen al 1950 amb un estil similar, utilitzats com a oficines i ministeris de govern ubicats en amplis jardins i parcs. La idea de l'exposició de 1942 és creada amb la voluntat de mostrar un aparador mundial dels èxits del feixisme i la conquesta del poder de Mussolini.

Després d'un període de controvèrsia sobre els seus principis arquitectònics i urbanístics, el projecte per dissenyar l'EUR va ser encarregat als líders de les dos facions rivals en l'arquitectura italiana: M.Piacentini representant als arquitectes reaccionaris, G.Pagano, representant als arquitectes més progressistes. Cadascun d'ells aporta els seus arquitectes preferits per dissenyar edificis individuals dins el complex. L'EUR ofereix una imatge a gran escala de com la Itàlia urbana hauria pogut ser, si no hagués caigut el règim feixista. Carrers amplis planejats axialment i edificis austers de sítile Littorino, inspirat per l'antiga arquitectura romana o racionalista, arquitectura moderna utilitzant materials tradicionals com pedra caliza, toba volcànica i marmol.

E42 es troba en l'eix de la carretera Imperial, que, a partir de la Piazza Venezia i creuar les zones arqueològiques, ha de connectar Roma amb el mar, i per tant, amb el mar, actualment conegut com *l'avinguda Cristoforo Colombo*. Des del punt de vista dels corrents estilístics, així com a la ciutat universitària, Piacentini decideix cooperar amb els representants de les dues branques arquitectòniques i sotmetre'ls

a les seves instruccions. En revisions posteriors del projecte Piacentini, que l'any 1938 a la seva mà tota l'operació, optarà per un model més quadrat i més rígid, l'eliminació dels components del paisatge natural, realitzada en la vora del conjunt arquitectònic, amb la finalitat d'obtenir un patró que *"per a la seva monumentalitat suggerent d'un centre imperial d'una ciutat feixista pot garantir els resultats de tota l'expressivitat romana grandiloqüent Piacentini espera de arcitetture destinat a materialitzar"*. Al 1941, a causa de la guerra, el projecte es va abandonar i una comissió, encapçalada per Piacentini, desenvoluparà més endavant una variant.

Els edificis més representatius de tot el complex són el Palau de la Civilització Italiana i el Palau de Congressos. El primer, segons els autors, anava a ser un gran cub amb un *"desenvolupament vertical grandesa de masses, una gran solemnitat"*, mentre que el resultat és similar a un paisatge metafísic de De Chirico, o, com es defineix per Gio Ponti, *"una fantasma arquitectònica, una evocació, una pedra i formigó escena, tots els arcs falsos recobriments sobre una estructura de formigó"*. El Palau de Congressos de Libera, es col·loca just davant del Palau de la Civilització Italiana, però representa un resultat molt diferent figurativament parlant. Un immens cub de 40 metres col·locat en un costat concret horitzontal que mostra la sala de congressos. Es tracta d'una teorització filològica. El resultat és una gran *"consistència d'investigació on la geometria i la tecnologia, les matemàtiques i la història, la precisió i el valor simbòlic de la forma estan íntimament entrelaçades"* (Muntoni, 1995) Els mateixos dissenyadors al 1927, traçant les línies d'una nova arquitectura moderna poètica, defensaven una *intenció d'una nova era arcaica"*

Malgrat avui en dia l'Eur sigui una zona de barreja residencial i d'activitats comercials, el barri va ser creat com un centre d'activitats comercials i socials, representant un petit o important microcosmos fenomen canviant, àrea estretament vinculada amb la història més magnífica d'Europa. La connexió entre la planificació i l'execució del complex és única, en el sentit que és totalment planificada i regulada amb la voluntat de crear un espai urbà ben administrat que oferís totes les comoditats d'un centre de la ciutat en una zona que en el moment de la seva construcció va ser una gran distància. S'han produït casos de modificació del pla

original vers la posterior creació d'alguns edificis, en el seu pla i desenvolupament el conjunt va ser originalment proposat com a la creació d'un monument durador de Mussolini i la Itàlia feixista com a tal, una comunitat amb les comoditats d'espai verd, bones connexions de transport públic i privat i edificis d'alta qualitat.



Tipologia dels edificis i carrers del projecte EUR. Font:eurroma.it

4.5. ANÀLISI DE TRES EDIFICIS DE L'ARQUITECTURA FEIXISTA:

En aquest apartat d'anàlisi de tres edificis en concret, especifico que la tria que he fet dels tres edificis ha estat per la seva emblemàtica presència o canvi que han provocat en la ciutat de Roma, són per tant, segons el meu perer, els mes representatius.

4.5.1.PALAZZO CIVILTÀ ITALIANA (1938-1943)



Visió frontal Palazzo della Civiltà italiana. Font: ArchiDiaP

El Palau de la Civilització Italiana és sens dubte el monument més polèmic i amb menys suport, però també el més conegut i popular de la Roma moderna. D'una

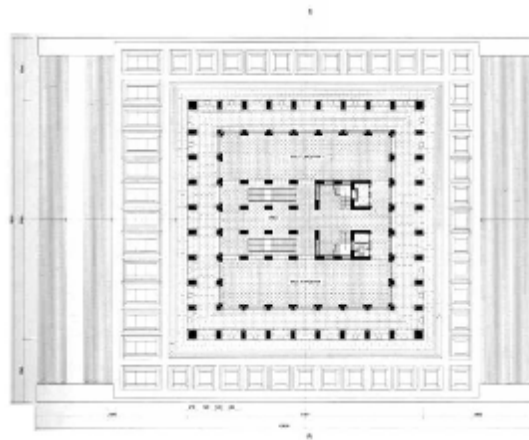
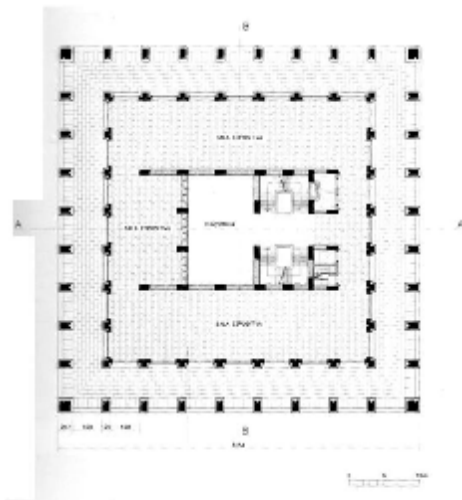
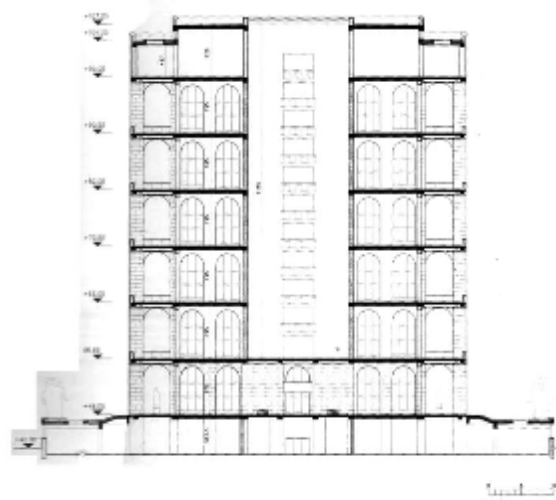
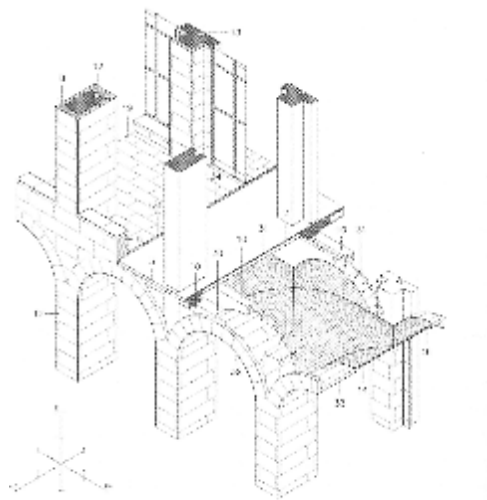
banda la seva identitat funcional ho ha fet sempre difícil, a diferència de la seva figura tan perfecta i inequívoca, el palau transformat en un monument simbòlic d'un barri i potser de forma inadequada, un període històric específic. També conegut sota el nom de Plaça Coliseu és un dels símbols de l'EUR, un barri de Roma, i és una de les icones arquitectòniques de la Roma del segle XX.



Palazzo Civiltà italiana. Fase de construcció. Font:ArchiDiaP

Va ser construït com a part de l'Exposició Universal de Roma de 1942. Al juliol de 1937, es va posar en marxa un concurs nacional per al segon dels quatre grans edificis permanents de l'Exposició Universal de Roma amb motiu de la celebració feixista permanent durant vint anys. L'edifici tenia com a funció albergar l'exposició de la civilització italiana, i després es va convertir en un museu de la civilització italiana, en el qual es llegeix la famosa inscripció a la planta superior: *"Una nació de poetes d'artistes herois de la navegació científics pensadors"*.

El palau va ser dissenyat pels arquitectes Juan Guerrini, Ernesto Bruno La Padula i Mario Romà i construït entre 1938 i 1943, amb la imposició de l'estil del revestiment a mans del règim feixista. Va ser inaugurat el 30 de novembre 1940 com a la peça central de l'Exposició i segueix sent l'edifici més conegut i representatiu de la zona.



Fotografies de planta, alçat i axiometria del Palazzo della Civiltà Italiana. Font: ArchiDiaP

Simplificació geomètrica del Colosseu, ubicació pensada intencionalment perquè recordi al Colosseu d'època romana donant-li la mateixa importància i intentant igualar la societat feixista amb l'esplendor de l'Antiga Roma. S'utilitzen materials propis de les avantguardes de l'època, com l'estructura coberta de màrmol travertí. S'aixeca sobre un basament a mode d'estilòbat, flanquejat per quatre escultures, amb dos escales monumentals, una amb vistes al ferrocarril de Roma-Ostia, mirant al futur, i a l'altra, orientat al Tíber, enllaçant amb el passat de la ciutat. Sobre el podi s'aixequen sis nivells, cadascun amb nou arcs per façana. Aquests, es conformen en cada nivell un pòrtic o lògia.



Vista de l'escrit al coronament del Palazzo della Civiltà. Font: ArchiDiaP

En la part superior de cadascuna de les facanes es troba una inscripció, realitzada al mode de les inscripcions commemoratives romanes, que diu: *“Un popolo di poeti, di artisti di eroi/ Di santi di pensatori di scienziati / Di navegatori di trasmigratori”²⁵*. metres quadrats de superfície, un del cub, quadrat i repetició de l'arc de mig punt, duen a una abstracció i puresa que converteixen l'edifici en un edifici simbòlic. La solemnitat del palau ve donada per la simplicitat de l'edifici, de formigó armat i coberta per lloses de travertí: un cub de 51 × 68 metres, que consta de vuit plantes, façana d'una seqüència d'arcs típicament romans. La ubicació a la part més elevada del barri i de 68 metres d'altura (50 metres sense la base) donen a l'edifici una visibilitat prominent des de qualsevol punt de la ciutat. En les quatre cantonades de la tribuna es col·loquen quatre escultures eqüestres de Publio Morbiducci i Alberto Felci que representen els Dioscurs, dos herois mítics grecs.

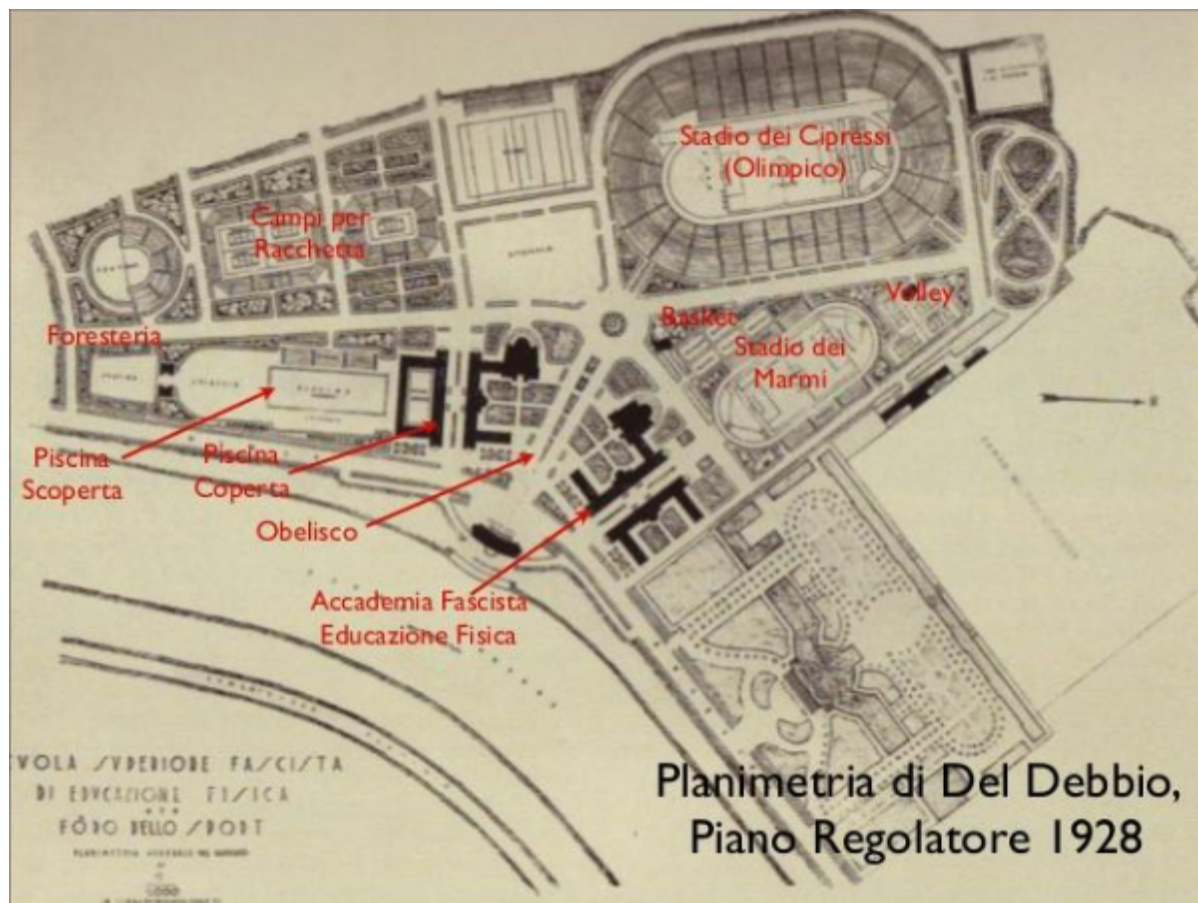
²⁵ Traducció: Una població de poetes, artistes, herois, sants, pensadors, científics, navegadors, immigrants.

Contiguament, a cada arc, s'hi troben 28 estàtues d'uns 4 metres d'alçada. Cada estàtua representa una habilitat particular o talent i, en particular: l'heroisme, la música, les arts, el geni polític, l'ordre social, Treball, Agricultura, Filosofia, Comerç, Indústria, el 'l'arqueologia, astronomia, història, geni creatiu, Arquitectura, Dret, Lideratge en la navegació, l'escultura, les matemàtiques, el teatre, l'enginyeria química, impressió, Medicina, Geografia, físic, el geni de la poesia, la pintura i el Cos d'Enginyers de l'Exèrcit.

Al final del concurs de 1937 que donarà pas a Piacentini i el grup La Burbera²⁶ d'entre cinquanta projectes, es mostra el pas decisiu del racionalisme europeu en favor d'una investigació compositiva més figurativa i més directament lligada a l'antiguitat clàssica. El projecte guanyador, de fet, igual que molts altres projectes presentats, al·ludeix clarament als grans dies del passat, construïts sobre un alt pedestal, adoptant en les seves relacions clàssiques i compostes un ritme que es manifesta com una massa unitària i moderna. Piacentini realitza molts canvis durant el procés de creació, amb la proposta d'incloure un gran portal central a l'entrada, sol·lució no implementada pels dissenyadors, per decorar les voltes de les sales de joc. Encarregat als líders de les faccions rivals de l'arquitectura clàssica d'aleshores, Marcelo Piacentini i Giuseppe Pagano, fan d'el palau un dels edificis més importants, essent plantejat en un inici pels arquitectes Guerrini, E. Bruno, Capadula i Mario Romano.

²⁶ *“Los estudios de Brasini y de Piacentini son importantes porque construirán los núcleos inspiradores de dos propuestas más orgánicas y coordinadas presentadas el año 29(...) El proyecto del grupo de los “urbanistas romanos” revela intereses y dimensiones a escala urbano-territorial y, aunque no carezca de soluciones internas de tipo tradicional, se esfuerza por delinear una estructura realmente alternativa a la codificada por una praxis de muchos años y por la última variante general de 1925-1926, las soluciones del grupo La Burbera, no salen del ámbito del centro antiguo, sobre el que proyectan no solamente toda su carga destructiva, sino también la gravitación concéntrica de la ciudad decimonónica y moderna.* Sica, Paolo. (1981) *Storia dell'urbanistica*. Madrid. Gius Laterza-Figli Spa. pàg 407

4.5.2.FORO ITALICO (1928-1938)



Planimetria de *Del Debbio*. (1928) Font:LarryMuffinathome.wp.com

Als peus del Monte Mario es troba ubicat el conjunt d'instal·lacions esportives que formen el Fòrum Itàlic, projectat per l'arquitecte Del Debbio, iniciat a finals de la dècada del 1920. Complex construït amb la voluntat de crear una autèntica ciutat dels esports anomenada Forum Mussolineo en el marc de la candidatura olímpica de la ciutat de Roma als jocs olímpics de 1944, rebautitzat com Forum Italic i reconstruït de cares a les olimpíades de 1960. El complex sota el disseny Enrico del Debbio i després Luigi Moretti, s'inspira en el Forum Roma, equiparant-se amb l'edat imperial, considerant-ho una obra mestra de l'arquitectura feixista.

En aquestes instal·lacions destaca l'enorme obelisc commemoratiu en honor a Mussolini on es poden llegir en caràcters cubitals "*Mussolini Dux*" i un enorme mosaic amb el següent lema: "*Duce, us dediquem la nostra joventut*".



Amb imponents baixrelleus que dibuixen figures feixistes²⁷ purament art deco, avançant pistola en mà, decoren el pont Duca d'Aosta que dóna accés al fòrum. El llegat del Duce es pot apreciar també en l'avinguda dels forums imperials, fruit de la

Escultures de marbre que decoren el foro itàlic. Font: www.alamy.com

passió constructora de Mussolini que arrassa barris enters, per construir aquest enorme passadís, disfrutant així de vistes al Colosseu des del seu despatx oficial al Palau Venecia. En un dels racons de la que aleshores es deia “Via dell’Imperio” és possible trobar encara una columna commemorativa que va



Més exemples d'escultures de marbre que rodejen el foro itàlico. Font: www.alamy.com

marcar l'inauguració d'aquesta avinguda i en la que es llegeix el nom de Mussolini i la data MCMXXXII (1932) i any X (10) de l'era feixista.

²⁷ L'Estadi dels Marbres, destaca en les 60 estàtues donades per les províncies italianes; l'Estadi Olímpic; l'Estadi de Tennis, on es celebra cada any el Torneig Internacional BNL d'Itàlia; i l'Estadi de Natació.

El fòrum itàlic de Roma es troba a les afores de la Ciutat Eterna i forma part de les instal·lacions esportives de la Universitat per als Estudis de Roma "Fòrum Itàlic". És accessible al públic i en ell es celebren competicions de tennis i d'atletisme. En un edifici annex hi ha instal·lacions per a la natació.



Visió aèria actual del foro itàlico. Font: CabaretEvent

El fòrum itàlic és el resultat d'aquesta propaganda oficial del Duce i no té res a veure amb l'antic fòrum romà d'època imperial, ja que la construcció mil·lenària no respon, en primer lloc, a un pla preconcebut i, en segon lloc, en ell s'albergaven construccions diverses. Era un lloc de trobada, d'intercanvi, de vida cívica. Allà es trobaven les botigues, els temples, els edificis oficials. Allà s'anava a xerrar, a conversar, a divertir-se i a socialitzar. El fòrum itàlic del segle XX promogut per Benito Mussolini és un estadi que intentava enaltir la força del feixisme i dels individus que s'abraçaven a ell. Els esports, com en el cas nazi, eren una manera de posar de manifest aquesta suposada superioritat racial.

4.3.VIA DELLA CONCILIAZIONE



Vista aèria de la Via Della Conciliazione actualment. Font: Wikipedia

Al juny de 1936 es va presentar al Papa i Mussolini el projecte per a la realització de l'accés a Sant Pere del Castell de Sant Angelo, la signatura de A.Spaccarelli M.Piacentini i d'altres arquitectes. L'operació urbanística consisteix en la demolició de la famosa "*espina di Borgo*" dels pobles, l'església dell'Annunziata i diversos edificis de valor històric, després de la reconciliació oficial entre l'Estat italià i la Santa Seu, amb els Pactes del Laterà 11 febrer del 1929. va ser acabat en ocasió del jubileu de 1950. Interrompuda a causa de la guerra, que es reprendran després de la caiguda del feixisme, per al Jubileu de l'any 1950, i dur a terme el projecte Piacentini. L'ideal seria que connectés la capital d'Itàlia amb el Vaticà, d'acord amb un líder que es desenvolupa des Castel Sant'Angelo fins a la plaça de Sant Pere; El camí acaba a la Piazza Pio XII, on una línia fina de marbre travertí, presa de pedreres properes Tivoli, esbossa la frontera amb la Ciutat del Vaticà, que emmarca escènicaament la basílica.

L'avinguda, dissenyada pels arquitectes Marcello Piacentini i Attilio Spaccarelli, és part d'un pla més ampli a mans del règim feixista, renovació dels centres històrics d'Itàlia seguint l'inspirador monumentalisme de Piacentini. La seva realització va cancel·lar la invenció barroca dissenyada per Gian Lorenzo Bernini, que havia creat un joc en perspectiva, la col·locació, en l'eix amb la porta de Borgo Nuovo, la porta de bronze que va portar a la Scala Règia a la ciutadella del Vaticà; una trajectòria increïble que acompanya a l'espectador de carrers estrets i articula l'esquina a la grandesa de la plaça de Sant Pere, des d'on es van oferir punts de vista cap a la façana de la basílica i de la cúpula de Miquel Àngel.



Plànol Via della Conciliazione. Font: www.skyscrapercity.com

"Jo tenia quatre anys quan vaig veure per primera vegada Sant Pere i va ser per al Jubileu de l'1925. Jo estava amb el meu pare, venim de Trastevere, on vaig néixer en via Sant Cosimato i on jo vivia amb la meua família. Arribem al llarg dels carrers estrets, que després van ser destruïdes, el Borgo Pio, un grup de cases petites, places, carrers. Llavors, darrere de l'última paret d'una casa que es va obrir com una cortina, vaig veure aquesta enorme plaça. columnata de Bernini, la cúpula. Una

*volta de rosca per ser sorprès. En aquest cas, el que més recordo que era Jubilee aquesta sorpresa*²⁸”

La intervenció del segle XX va provocar la pèrdua de gran part de la trama urbana del barri de Borgo, amb la demolició de l'edifici Convertendi (Baldassare Peruzzi i Bramante), Jacopo dóna Brescia Palace, Palau de Govern, el palau Alicorni, el palau Rusticucci-Accoramboni (Carlo Maderno) i St. James església en Scossacavalli. Els palaus de Convertendi, Jacopo dóna Brescia, Alicorni i Rusticucci es van reconstruir més o menys lliurement, utilitzant elements de la reconstrucció dels edificis enderrocats. L'antiga església de Sant Llorenç a piscibus va patir canvis radicals i es va incorporar als nous edificis, mentre que l'oratori de Santa Maria Annunziata a Borgo (La Nunziatina) va ser reconstruït al Tíber Vaticà.

Al voltant del buit obtingut per la demolició es van mantenir, al nord, el palau Giraud-Torlonia i l'església de Santa Maria a Traspontina, així com del segle XIX aïllats; al sud del palau dels centres penitenciaris, el palau Serristori i una part del palau CESI-Armellini. Alguns elements decoratius dels edificis que falten (com el portal i lògia del palau Convertendi) van ser rimpiegati en edificis nous o transferits a una altra banda. La font de Maderno, situada al Scossacavalli quadrada (al centre de districte), es va col·locar davant de la basílica de Sant Andreu de la Vall; la Font dels Dofins, pel Papa Pius IX col·locat al front oriental del "tap", es va traslladar als jardins del Vaticà. Els diaris del segle XIX de Poletti, que es troba a l'extrem est, es van substituir dos edificis més antics, amb columnes i fonts, mentre que a l'oest, cap a la Plaça de Sant Pere, es va imposar el projecte de dues ales amb les lògies que es projecta cap al centre de la carretera.

L'estil general dels nous edificis vol reflectir el neoclassicisme simplificat Piacentini, que governava en les obres de l'època, menys desenvolupat al racionalisme italià.

²⁸ Alberto Sordi entrevistat per Roberto Rotondo al programa 30Días, n ° 1. (2000)

5.CONCLUSIONS

A l'hora d'escollir el treball la meva intenció era fer una comparació entre l'emperador August i el dictador Mussolini, però a mesura que el treball s'anava desenvolupant vaig comprendre que el gruix que adquiriria seria massa gros i no s'entendria la meva voluntat. Després d'entendre que no aconseguiria seguir un fil argumental precís degut a la dimensió històrica i artística que comprèn el període d'entre 63aC i 1945, em vaig centrar en l'arquitectura feixista i el període de Mussolini, doncs podia afrontar-me al *handicap* explicat a la introducció, i endinsar-me més a cegues al feixisme, el qual sempre m'ha intrigat com a ideologia.

Un dels conflictes personals a l'hora de plasmar al treball els coneixements apresos sobre el moviment feixista fundat per Benito Mussolini, ha estat la neutralitat que havia d'aplicar en tot moment, doncs des de la biografia fins a la ideologia feixista, he lluitat en mi mateixa, al qüestionar-me si és correcte o no que el líder impulsés tal ideologia prenent governar al poble italià de forma autoritària, l'ús de la violència per aconseguir els mitjans de la dictadura, o la submissió del poble a tal govern. Sens dubte la violència i la propaganda van ésser claus en els objectius del règim, això va provocar moltes morts, en un període on no hi havia dret a vot ni llibertat d'expressió, des d'aquest punt de vista, la dictadura aplicada va ser molt dolenta per Itàlia. Tot i que fos un govern dur, per algunes persones oferia ordre i progrés, a part que el feixista actuava contra comunistes i socialistes, ideologies que provocaven temor a molts grups de persones, fent així del feixisme la nova alternativa. Personalment, opino que Benito Mussolini no va ser un grandictador, ja que incentivava a la gent a que optés pel feixisme conquistant altres països, apoderant-se del poble, provocant desestabilitat i mort.

En cada govern sobresurten aspectes bons i dolents, concretament del règim de Mussolini discrepo en algunes coses: en el fet que s'incentivés a la violència feixista, la conquesta de països més pobres provocant en aquests desequilibri i la mort de gent innocent.

Els governs en l'actualitat no han canviat del tot, els governants segueixen manipulant al poble a la seva conveniència, segueixen utilitzant la propaganda per assolir l'engrandiment de les masses polítiques, creant en la gent un sentit d'inferioritat.

Després de l'anàlisi realitzat, considero que no existeix un estil feixista ni una arquitectura del feixisme, sinó una arquitectura propagandística. He descartat l'existència d'un estil arquitectònic feixista, ja sigui internacional o nacional, ja que per formar-se un estil es requereix temps, major homogeneïtat i una conscienciació real per part de la societat en el seu conjunt. Una de les raons que em duen a defensar que no existeix l'arquitectura del feixisme com a concepte és el fet que malgrat l'arquitectura representa els valors del feixisme, no es tradueixen en cap cas en formes úniques, independentment de l'estil. D'aquesta manera, englobo el procés arquitectònic del règim feixista sota la denominació d'arquitectura propagandística, ja que publicita la imatge del nou règim amb la intenció de construir l'estat, essent la pàtria italiana l'objectiu principal.

Encara que l'arquitectura d'una època sempre reflecteix a la seva societat, en el cas del feixisme italià, les tipologies arquitectòniques eren destinades al servei polític, les tradicions i la seva representació al món. Els arquitectes que representaven l'arquitectura al estat italià, van ser polititzats, no indiferents al govern imposat, aquests, atribuïen característiques a les seves obres que coordinaven amb els edificis més representatius, doncs una part de l'arquitectura produïda en aquesta època repeteix uns patrons, independentment de l'estil de l'obra. L'arquitectura racionalista busca confirmar la identitat nacional, generant una memòria col·lectiva per garantir una "tranquil·litat psicològica" al poble així com a nivell nacional. En l'arquitectura italiana, un dels bressols del postmodernisme, es seleccionen els recursos formals i estilístics guiats per Benito Mussolini i amb consciència de l'oposició al moviment modern.

6.BIBLIOGRAFIA

Fergusson, James. (1874) *A history of architecture in all countries, from the earliest times to the present day*. Londres Murray. 3V.

Fermi, Laura. (1971) *Mussolini*. Barcelona. Grijalbo

Gentile, Emilio. (2007). *Fascismo di pietra*. Gius. Laterza&Figli Spa

Griffin, Roger. (1995) *Fascism*. Oxford New-York. University press.

Guichonnet, Paul. (1970) *Mussolini y el fascismo*. Barcelona. E.Plaza&Janés

Helmut, Lehmann-Haupt. (1954) *Art Under a Dictatorship*. Oxford. University of Oxford

Jeffrey, Narver. (1990) *Cultural production of domination in Nazi Germany: Architecture as propaganda*. Toronoto. University of Toronto.

Lozano, Alvaro. (2012) *Mussolini y el fascismo italiano*. Barcelona. Marcial Pons

Morales, J.Ricardo. (1999) *Arquitectonica*. Madrid. Ed Biblione

Nicoloso, Paolo. (2008) *Mussolini architetto. Propaganda e paesaggio urbano nell'italia fascista*. Milà. Einandi Storia

Paris, Robert. (1985). *Los orígenes del fascismo*. Madrid: Sarpe

Pavolini, Carlo. (1976). *El proceso Mussolini*. Barcelona. Dopesa

Paxton, Robert. (2005) *Anatomia del fascismo*. Madrid. Editorial Península

Payne, Stanley. (2005) *El fascismo*. Madrid. Alianza Editorial

Pica, Agnoldomenico. (1998) *Nuova architettura italiana. Quaderni della triennale*. Milà. Tela Editorial

Ribera, Antonio. (1962). *Políticos y gobernantes: Mussolini*. Barcelona: Grijalbo S.A

Roth M. Leland. (2012) *Entender la arquitectura: Elementos, historia y significado*. Barcelona. Editorial Gustavo Gili

Sassoon, Donald. (2008). *Mussolini y el ascenso del fascismo*. Barcelona: Crítica S.L

Sica, Paolo. (1981) *Storia dell'urbanistica*. Madrid. Gius Laterza-Figli Spa.

Sternhell, Zeev. (1994) *El nacimiento de la ideología fascista*. Madrid. Alianza

Tafari, Manfredo. (1978) *L'arquitectura del humanismo*. Madrid. Xarait

Tasca, Angelo. (2001) *El nacimiento del fascismo*. Barcelona. Ed. Crítica

Vélez, G. Roberto (2003) *Conceptos básicos para un arquitecto*. Mexic. Ed. Trillas

Venturi, Robert. (1995) *Complejidad y contradicción en la arquitectura*. Mexic, Ed Trillas.

Wichterich, Richard. (1954) *Benito Mussolini*. Barcelona.Iberia

Wittkower, Rudolf (1979) *Sobre la arquitectura en la edad del humanismo*. Barcelona. Ed. Gustavo Gili

Zanker, Paul. (1992). *Augusto y el poder de las imágenes*. Madrid. Alianza Editorial

