

EL NAIXEMENT DE NOVES CIUTATS A LA CATALUNYA BAIXMEDIEVAL: UN ESTAT DE LA QÜESTIÓ



Marta Carrasco Lorenzo

Grau d'Història

Tutor: Pere Ortí Gost

Juny del 2016

A la meva família, que m'ajuda a construir els meus somnis.

Al meu tutor, Pere Ortí, per la seva paciència.

ÍNDEX

1. Introducció.....	pàg. 1
2. Expansió territorial: conquesta i repoblació de la Catalunya Nova.....	pàg. 3
2.1. La problemàtica de les zones properes a la frontera.....	pàg. 4
2.2. Cartes de poblament i franquesa en relació a l'expansió territorial.....	pàg. 5
3. Els orígens dels nous nuclis de poblament més enllà de la conquesta i població.....	pàg. 10
3.1 Les Sagreres.....	pàg. 10
3.2 Els Encastellaments	pàg. 14
3.3 Formacions sense estructura prèvia.....	pàg. 15
4. Mercats i fires.....	pàg. 19
4.1 Diferenciació entre mercat i fira.....	pàg. 19
4.2 Concessions de mercats i fires.....	pàg. 22
4.3 El despertar de les viles-mercat.....	pàg. 23
4.4 Desenvolupament de les xarxes viàries.....	pàg. 24

5. Elements que integren les ciutats de la Catalunya baixmedieval.....	pàg. 27
5.1 Components que configuren una vila.....	pàg. 27
5.2 Altres elements complementaris.....	pàg. 30
6. La qüestió sobre viles que han estat més estudiades que d'altres.....	pàg. 33
6.1 Els exemples de Terrassa, Figueres i Blanes.....	pàg. 33
6.2 L'exemple de la pobla de Santa Pau.....	pàg. 36
7. Conclusions.....	pàg. 39
8. Bibliografia.....	pàg. 46

1. INTRODUCCIÓ

El treball que plantejo a continuació és un estat de la qüestió sobre la formació de noves ciutats a la Catalunya baixmedieval. El període cronològic que he treballat està comprès entre mitjans del segle XI, moment en que neixen els primers nuclis de poblament, fenomen que a la seva vegada està relacionat amb el procés feudal, i finalitza a mitjans del segle XIV, quan comença la crisi baixmedieval i s'atura el creixement d'aquestes noves viles.

El feudalisme va suposar una profunda transformació política, econòmica i social lligada al procés de formació de ciutats; d'una banda, es va iniciar una expansió territorial cap al sud, fins aleshores dominada pels musulmans, que suposà el repoblament de les terres conquerides; d'altra banda, la nova societat feudal generà un fort augment demogràfic i econòmic, que suposà un al·licient pel que fa a la formació de noves formes de poblament. Donat aquest context econòmic i polític favorable, es desenvolupà una veritable xarxa urbana que sustentà el comerç per tota Catalunya, afavorint algunes regions fins aleshores menys desenvolupades, i creant, alhora, noves ciutats, cada vegada més ben organitzades, amb infraestructures i serveis.

Arribem al segle XIV amb una sèrie de ciutats que van propiciar l'existència d'una xarxa de camins dinàmica que les connectava, i que van fer de Catalunya un territori econòmicament pròsper i desenvolupat. Però amb l'inici de la crisi baixmedieval tot aquest procés va quedar aturat, una qüestió que aquest treball no tracta, doncs aquest tema és molt ampli i podria ser objecte d'un altre estat de la qüestió.

Per tant, l'objectiu d'aquest treball és realitzar un breu recorregut historiogràfic entorn al fenomen de formació de noves ciutats a Catalunya durant el període baixmedieval, fruit de l'estudi de la historiografia existent. Per aquest motiu, el treball es divideix en tres grans àrees, que en el seu moment l'historiador Josep Maria Font i Rius va proposar com a eixos principals i que han servit de guia per a les posteriors investigacions sobre el tema: en primer lloc, l'expansió territorial cap al sud i la relació que té en la creació de noves viles, la temàtica principal de la historiografia clàssica; en segon lloc, les diferents corrents entorn al canvi que va

EL NAIXEMENT DE NOVES CIUTATS A LA CATALUNYA BAIXMEDIEVAL: UN ESTAT DE LA QÜESTIÓ

suposar en la demografia la formació de diverses formes de poblament noves, com les sagreres, els encastellaments, les ciutats-hospital, les cartes de poblament i de franqueses, etc.; en tercer lloc, la diferenciació entre aquests tipus de poblament, que ho fa el mercat, dinamitzador d'aquestes noves ciutats i un dels principals impulsors econòmics.

Pel que fa a les fonts utilitzades, es tracta d'un treball bibliogràfic sobre un tema que ha estat objecte de grans debats i, per tant, molt treballat pels historiadors, doncs trobem referències des del segle XVII fins els nostres dies. D'altra banda, nombroses obres que tracten la història general de Catalunya inclouen pinzellades sobre el fenomen de les ciutats i del comerç, la qual cosa fa que hagi estat un tema molt treballat historiogràficament, i que es pot suggerir com a objecte d'estudi per a altres àrees acadèmiques.

2. EXPANSIÓ TERRITORIAL: CONQUESTA I REPOBLACIÓ DE LA CATALUNYA NOVA

Tal i com he esmentat en el punt anterior, un dels temes principals en els quals s'ha centrat la historiografia ha estat l'expansió territorial cap al sud, amb la posterior formació de nous nuclis de poblament. Els diferents historiadors que han tractat el tema, com Eduardo de Hinojosa, Josep Maria Font i Rius, Pierre Bonnassie, Flocel Sabaté, etc., coincideixen en que no es podria explicar el naixement de noves viles sense aquesta primera expansió, a partir de la qual es van incorporar noves terres que calia repoblar. A continuació, el lector podrà conèixer les diferents teories dels autors que s'han centrat en aquest tema.

A principis del segle XI es va iniciar la descomposició del califat d'Al-Àndalus i van aparèixer els regnes de taifes, un context favorable per als comtes catalans, que comptaven amb una superioritat militar. Aprofitant la debilitat de l'enemic, van dur a terme diverses incursions, que els proporcionaren grans recursos econòmics, com els motins de guerra, o les pàries;¹ a partir d'aleshores es va produir una reactivació de l'economia catalana i, en conseqüència, abundància de moneda, que féu desenvolupar el comerç, la construcció de castells i el posterior desenvolupament de viles, tant per repoblar el nous territoris, com per assegurar la frontera.

Pierre Bonnassie explica que l'expansionisme territorial i la immediata formació de nuclis de poblament va anar lligada amb interessos econòmics i polítics;² des del punt de vista del comte de Barcelona, qui veia les negociacions i els pactes de pau amb l'Islam com un mitjà d'enriquiment, i la creació de noves viles com a forma de control de població.

¹ Les pàries eren un tribut anual, i en alguns casos mensual, que els sarraïns de les taifes pagaven als comtes de Barcelona, Urgell i Cerdanya com a indemnització de guerra i reconeixement del seu domini.

² Bonnassie, 1981, pàgs. 301-304.

2.1 La problemàtica de les zones properes a la frontera

Font i Rius, en la seva obra “*Cartas de población y franquicia*” va fer un repàs a la trajectòria històrica en relació a la repoblació de les noves terres conquerides, el que ell anomenà com una *restauració inicial de la Catalunya vella i de les seves marques frontereres*.³ Des de mitjans del segle XI i fins a la meitat del XII, es va portar a terme una gran expansió dels comtats d’Urgell i de Barcelona per les terres més occidentals; la conquesta de posicions va ser decisiva en tant que actuació restauradora d’aquelles zones immediates a la frontera, les quals, a l’ensem que s’anava conquerint territori, progressivament s’anava distanciant de la mateixa.

Però, quin problema comportava poblar aquestes regions? Sembla ser que no eren terres massa atractives degut a la seva situació fronterera i també es tractava d’una zona encara molt militaritzada, doncs havia estat escenari de guerra. Els comtes van posar-hi molts esforços per tal que arribessin nous residents i que alhora no els suposés una amenaça incessant viure-hi. Però cal diferenciar les diferents alternatives que es van portar a terme per a les distintes regions: d’una banda, les zones més immediates a la zona limítrofa, poblades estrictament per militars (repoblació militar d’urgència) i que no es van desenvolupar més enllà del seu primitiu nucli de poblament; d’altra banda, les regions més allunyades de la frontera, que gaudien d’una àmplia promoció senyorial i cada cop resultaven més atractives per a nous vilatans, sobretot pel que fa al conreu de noves terres, com és l’exemple de les terres ermes del Penedès. És d’especial importància mencionar la repoblació de les zones d’alta muntanya, com el Pirineu de Lleida, on els senyors van oferir seguretat jurídica de vida i treball per als nous camperols, els quals tenien el deure de revitalitzar aquestes zones de difícil accés.⁴

³ Font i Rius, 1969.

⁴ Font i Rius, 1969, pàgs. XV-XVIII.

2.2 Cartes de poblament i franqueses en relació a l'expansió territorial

Lligada amb l'expansió territorial trobem l'atorgament de privilegis i franqueses per part del senyor, amb l'objectiu de formar nous assentaments de població concentrada per tal de consolidar la zona. A finals del segle XII i durant el segle XIII, la situació política i econòmica va ajudar de forma decisiva a la repoblació del territori català, doncs es va donar una política de promoció urbana important: Font i Rius mencionà, a mode d'exemple, als Templers de Miravet com els protagonistes de la colonització de Terralta, i els Hospitalers d'Amposta sobre el sector Ebre-Sènia, que fins aleshores tenien població musulmana.⁵

D'altra banda, Eduardo de Hinojosa relacionà les cartes de poblament i de franqueses com un instrument que la *urgente necesidad de repoblar los territorios conquistados de los árabes llevó en Cataluña, como Aragón y Castilla*, i que els va portar a *conceder el derecho de asilo a cuantos vinieran a establecerse en las poblaciones que se fundaban para servir de antemural contra los enemigos, especialmente en las comarcas fronterizas*", a més de declarar lliures de tota servitud als nous pobladors *fuese cualquiera su condición anterior*.⁶ Per tant, ens trobem davant unes cartes que van significar un canvi per als nous pobladors de la Catalunya Nova, ara lliures de qualsevol servitud.

Josep Maria Font i Rius treballà de forma sistemàtica les cartes de poblament i franquesa a Catalunya, les plantejà com instruments que utilitzaven tant el rei com els senyors amb l'objectiu d'atraure nous pobladors, però també per fer que els que ja hi vivien no marxessin del lloc, atorgant-los nous privilegis.⁷ Per tant, aquestes cartes, com ja he insinuat anteriorment, no respondrien només a un model únic de la Catalunya Nova, sinó que l'autor anà més enllà i les proposà com a instruments estratègics per a la zona Vella, caracteritzada fins llavors amb nuclis de poblament petits, la majoria d'ells a redós d'una sagrera o d'un encastellament.

⁵ Font i Rius, 1969, pàgs. XVIII-XX.

⁶ Hinojosa, 1905, pàg. 43-44.

⁷ Font i Rius, 1969, pàg. XX.

EL NAIXEMENT DE NOVES CIUTATS A LA CATALUNYA BAIXMEDIEVAL: UN ESTAT DE LA QÜESTIÓ

Font i Rius portà a terme un estudi sobre la diferenciació dels diferents tipus de privilegis i que van donar un distintiu o un altre als diferents conjunts veïnals⁸. L'autor diferencià entre cartes de franquesa de les cartes de poblament, tot i que totes s'atorgaven amb la intenció d'assolir uns objectius econòmics i polítics. Font i Rius diferencià les següents modalitats de cartes de poblament:⁹

- Donacions o llicències *ad populandum*: donacions individuals i llicències o encàrrecs a particulars amb la finalitat de repoblar un territori determinat. El sobirà o un alt magnat realitzava donacions de terres i castells a favor de particulars o institucions, a canvi de dur a terme la missió d'atracció de nous residents en un lloc concret; per exemple, l'encàrrec real al batlle de Tortosa per repoblar la Font del Perelló l'any 1294, on el batlle havia de redactar una carta de poblament vers els nous habitants. Tot i que aquests tipus de llicències estaven incloses en el dret real feudal, es legitimaven igualment com a cartes de poblament.

A les noves zones de la Catalunya Nova, moltes vegades les terres estaven ermes i amenaçades per l'enemic, i necessitaven una ràpida restauració; també suposava la retribució dels serveis militars que havien prestat cavallers i vassalls¹⁰. D'altra banda, aquestes llicències o autoritzacions per poblar no comptaven amb poder real, és a dir, sí que tenien poder per activar operacions com fundar o traslladar un nucli, però alhora de la veritat, les gestiones administratives les portaven a terme els governs municipals.

- Establiments agraris col·lectius: una tipologia de cartes de poblament on el senyor dominical portava a terme la concessió d'un tros de terra per al seu cultiu a favor d'un grup d'homes o de futurs residents. Històricament, el significat d'aquests establiments suposava un "pacte agrari col·lectiu", amb la funció instrumental d'assentament rural comunitari; en són bons

⁸ Font i Rius, 1969, pàgs. XXV-XXVIII.

⁹ Font i Rius, 1969, pàgs. XXV-XVIII.

¹⁰ Aquesta forma de repoblar un territori per mitjà de cavallers que havien prestat servei militar al rei va ser un nou procediment generalitzat a gran part d'Europa.

exemples les campanyes colonitzadores de les planes de Lleida, Tortosa, Tarragona i el baix Ebre, impulsades pels sobirans durant els segles XII, XIII i XIV. Tenien un sentit restaurador i vivificador, i per aquest motiu les concessions anaven més enllà i arribaven fins a béns d'ús comú, com l'aigua, els prats, boscos, etc.

- Establiments veïnals: la creació d'una comunitat de veïns per mitjà de la construcció d'una vila, encara que després aquesta no passés de ser un llogarret per falta de serveis. Aquestes fundacions es van donar, sobretot, a la Catalunya Nova a partir de la segona meitat del segle XII i durant tot el segle XIII; en són exemples les viles d' Almenar (1147), Cambrils (1155), Montroig (1180), Reus (1183-1186), Ulldecona (1222).¹¹. Aquesta modalitat fundacional es feia per via de donacions de llocs, viles o castells a un grup de persones amb el privilegi d'aprofitament comunal *ad populandum et edificandum*, alhora que havien de cultivar les terres del nou terme. La donació solia ser lliure o sota un cens simbòlic, un esquema que s'acabava per completar a través de beneficis jurídics, com la immunitat als mals usos, seguretat personal, exempció d'alguns impostos, etc.

Un altre exemple que cal anomenar i que s'inclou en les modalitats de poblament són els Estatuts primaris de la vida jurídica local; aquests eren un tipus més complet de carta poblacional on es recollien totes les modalitats esmentades anteriorment a més d'altres aspectes de tipus normatiu, anomenats *franchitates et consuetudines*. La majoria tenien la funció de regular la convivència veïnal: recta administració de justícia, ordre públic i policia, administració urbana, etc.

Les cartes de franquesa, en canvi, eren concessions col·lectives en les quals no es concedien terres, sinó una sèrie d'exempcions, privilegis i seguretats, tot i que algunes fessin referència a la possessió de terres. Eren ofertes als pobladors d'un lloc, ja fos per atraure més individus, per estimular el seu increment, o atendre a les aspiracions promocionals del veïnat.

¹¹ Font i Rius, 1969, pàg. XXV

EL NAIXEMENT DE NOVES CIUTATS A LA CATALUNYA BAIXMEDIEVAL: UN ESTAT DE LA QÜESTIÓ

Segons Font i Rius, des del segle IX i fins el XI es van redactar cartes de franquesa i privilegis amb l'objectiu principal d'atraure pobladors per tal de defensar les terres conquerides. Les irrupcions musulmanes havien ocasionat la despoblació de les regions centrals de Catalunya, concretament Osona, Bages i Baix Berguedà, i no es rehabilitarien fins que Guifré el Pelós, comte d'Urgell, Cerdanya, Barcelona, Girona i Besalú, no decidís donar-los impuls per mitjà de concessions a les comunitats locals. Els seus successors es van encarregar d'ampliar les marques, tal i com s'ha esmentat anteriorment, impulsant la seva restauració per mitjà de la construcció de castells i torres.

Al segle XII, una allau almoràvit va tornar a devastar les comarques centrals, i fins i tot va arribar a amenaçar la ciutat de Barcelona. Aquesta vegada, comenta Font i Rius, la restauració poblacional va resultar més lenta i laboriosa, fet que obligà a aixecar noves torres i castells defensius que estimulessin la tinença i habitació de residents.¹²

Ara bé, s'estava donant un cert desequilibri entre la Catalunya Vella i la Nova: d'una banda, s'estava portant a terme una repoblació intensiva de la Catalunya Nova, amb nombrosos projectes de formació de nous nuclis de poblament i ampliació de camins per afavorir la comunicació tant a la frontera com a l'interior.

D'altra banda, l'atractiva Catalunya Nova estava provocant el progressiu desplaçament de molts pobladors de la zona vella, en busca de noves oportunitats, i, sobretot, de noves terres per treballar. Cal esmentar, però, que a nivell senyorial es va intentar buscar una solució per evitar tants desplaçaments i trobar un equilibri poblacional; n'és un exemple Alfons el Cast, anomenat "el repoblador", qui va projectar els seus esforços cap al centre i nord de Catalunya, dotant d'àmplies franqueses a llocs estratègics com Vilagrassa, Puigcerdà, o Perpinyà en el cas del Rosselló; també altres senyors van optar per millorar les seves viles i dotar-les d'un mercat setmanes, o instal·lar nous forns, molins, o qualsevol tipus d'instal·lació que augmentés la importància de la vila respecte de les del seu voltant.

¹² Font i Rius, 1969, pàgs. XXV-XXVI.

EL NAIXEMENT DE NOVES CIUTATS A LA CATALUNYA BAIXMEDIEVAL: UN ESTAT DE LA QÜESTIÓ

Davant aquests fets, trobem una nova realitat jurídica en relació a la Catalunya Nova, i és que en la majoria de viles noves els senyors van donar llibertats als nous pobladors: com s'ha esmentat més a dalt atorgaren cartes de poblament, però també de franquesa, un fet inèdit pel que fa al sistema feudal fins aleshores imposat, doncs a la Catalunya Vella se seguia donant un sistema de servitud.¹³Aquesta nova dinàmica va provocar grans migracions de població cap al sud, i això féu que es produïssin desequilibris poblacionals, fins el punt que els senyors van haver de buscar una solució per a que la gent no marxés, i poc a poc van anar atorgant cartes de privilegis i de franqueses a la Catalunya Vella amb l'objectiu d'evitar la despoblació de certes zones o de moviments migratoris, i assegurar l'arrelament dels individus en la localitat. Gran part d'aquestes franqueses es van dur a terme a la Catalunya Vella o central durant els segles XIII, XIV i XV ; viles en risc de desaparició i regions que s'estaven despoblant a causa de la colonització de les zones del Segre i de l'Ebre.¹⁴

Aquests fets demostren que aquestes cartes no eren estrictament de poblament, sinó que s'inclouen dintre el procés d'expansió i formació de noves viles, com exposo en el punt següent.¹⁵

¹³ Hinojosa, 1905, pàg. 136.

¹⁴ Font i Rius remarca que tot i que la gran expansió de les cartes de franquesa es va donar als segles XIII, XIV i XV, ja existien exemples d'aquestes cartes als segles XI i XII, i tampoc es troben absents a la Catalunya Nova.

¹⁵ Font i Rius, 1969, pàgs. XXV-XXVIII.

3. ELS ORIGENS DELS NOUS NUCLIS DE POBLAMENT MÉS ENLLÀ DE LA CONQUESTA I REPOBLACIÓ

Després de la incorporació de nous territoris del sud fruit de les polítiques feudals de conquesta, trobem la formació dels diferents nuclis de poblament.

La formació de noves ciutats no s'entendria sense l'expansionisme territorial ja tractat en el punt anterior. Davant aquesta nova situació geogràfica es creà la necessitat d'assegurar les fronteres, ja fos per mitjà de la construcció de castells, establiment de cercles de pau, com les sagreres, o atorgament de cartes de poblament i franquesa, entre d'altres. En aquest apartat es mostren els diferents nuclis de poblament que es van donar, tant a la Catalunya Nova com a la Vella, així com els motius que van propiciar a la seva formació.

El tema sobre la formació de nuclis de poblament, lligat necessàriament al procés d'expansió territorial tractat anteriorment per la historiografia clàssica es va començar a estudiar els anys 1960 fins l'actualitat. Historiadors com Font i Rius, i anys més tard Bonnassie, Catafau, Farías, Soler, etc., van tractar els diferents processos de formació de nuclis de poblament, així com les diferències que es van donar en la Catalunya Vella i la Nova.

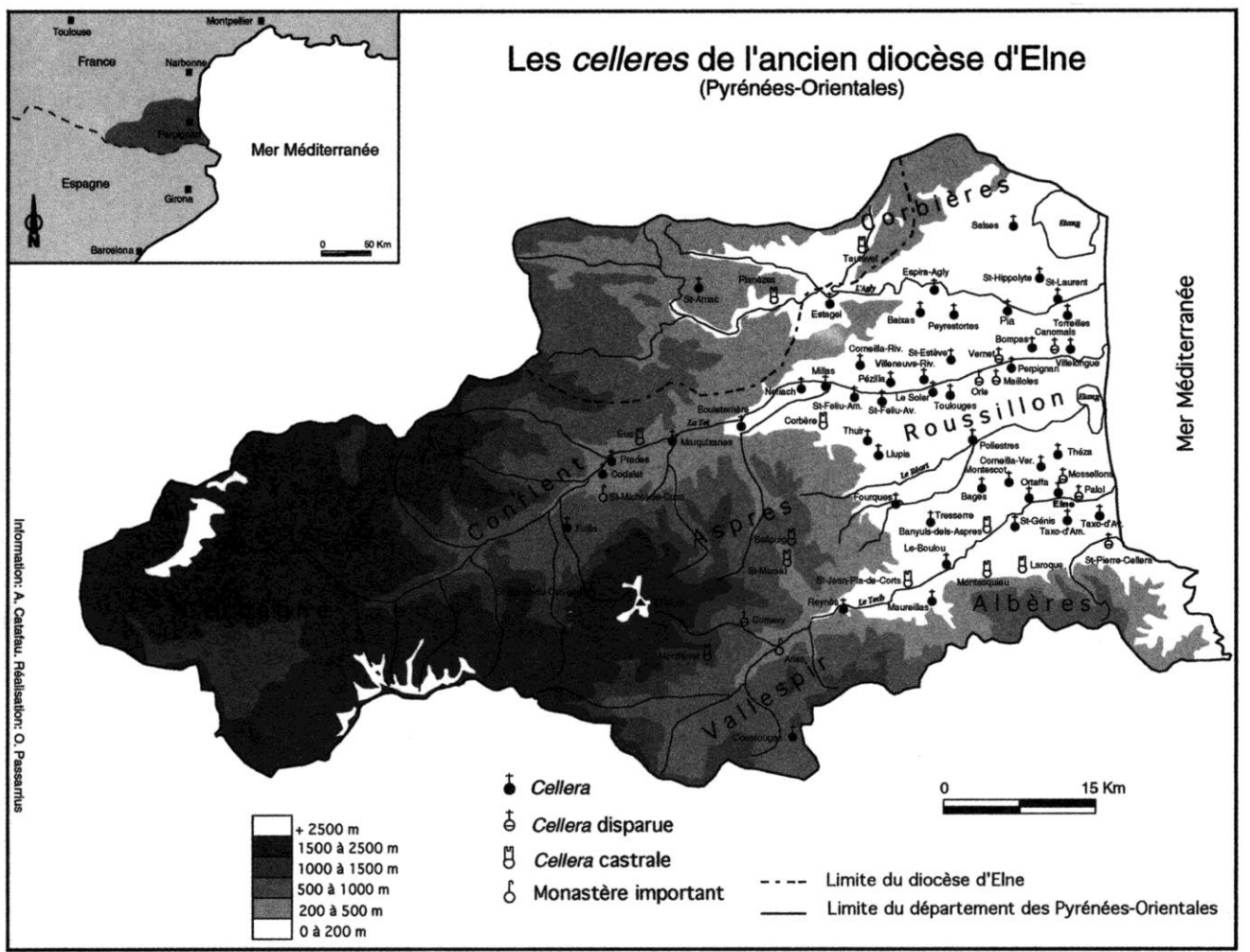
La formació de ciutats a la Catalunya baixmedieval segueix un eix cronològic que es remunta a principis del segle XI, amb la formació de les primeres sagreres i ciutats castell, seguit d'altres formacions derivades de cartes de poblament i franques, o sorgides entorn d'alguns serveis, com les ciutats-hospital, termes, o altres infraestructures. La crisi baixmedieval de mitjans de segle XIV frenarà el creixement econòmic i, en conseqüència, el desenvolupament d'aquestes noves viles.

3.1 Les Sagreres

Les sagreres van suposar una de les primeres vies de formació de noves viles a Catalunya; Aymat Catafau, en la seva obra "Les celleres et la naissance du village en Roussillon" mencionà que, al llarg del període de disturbis que es va donar al

EL NAIXEMENT DE NOVES CIUTATS A LA CATALUNYA BAIXMEDIEVAL: UN ESTAT DE LA QÜESTIÓ

Rosselló feudal del segle XII, Alfons I va portar a terme un projecte de Pau que acabaria desenvolupant la formació d'espais protegits, les celleres.¹⁶ L'autor portà a terme un examen de la llista de celleres que hi havia a la diòcesis d'Elna entre el 1202 i el 1337 i constata que hi havia unes trenta-quatre, algunes de les quals s'havien format anys abans però no apareixen documentades en les fonts fins més tard.



Mapa de les celleres de la diòcesis d'Elna els segles XIII i XIV.¹⁷

¹⁶ Catafau, 1998, pàgs. 83-85.

¹⁷ Catafau, 1998, pàg. 132

Abans, però, de l'explicació de com es van formar les primeres sagreres a Catalunya, cal esmentar d'on prové el terme: sembla ser que deriva de la paraula *sacraria*, i que a partir del segle XI passaria a anomenar-se sagrera com a tal; tot i això, Maria Soler i Sala manifesta que cal anar en compte, perquè el mot "sagrera" al segle XIII no tindrà la mateixa acceptació, el seu sentit canviarà per definir una concentració de cases a redós d'una edificació singular, sigui eclesiàstica o laica.¹⁸ A partir d'aleshores, la sagrera, tal i com esmenta Elvis Mallorquí, passà a denominar-se cellera:¹⁹ molts nuclis de població gironins dels segles XIII i XIV que tenien el seu origen en una sagrera datada del segle XI, acabaren essent designades amb aquest darrer nom.

D'altra banda, la difusió de les sagreres trobà els seus orígens en l'església; Pierre Bonnassie les denominà com un tipus de poblament original, amb l'objectiu principal d'enquadrar la població de forma concentrada i estable.²⁰ Es tracta d'un fenomen politicosocial vinculat als canvis que van experimentar els comtats catalans al primer terç del segle XI; segons Victor Farías, aquest fet va estar predeterminat per un conjunt de factors, entre els quals s'inclouen el moviment de Pau i Treva de Déu, la crisi de les formes de govern tradicional, la proliferació d'homes de guerra i la creació d'un nou model de senyoria.²¹ Les primeres referències de sagreres al comtat de Barcelona es troben a Sant Cebrià d'Aiguallonga l'any 1047 i a Sant Quirze de la Serra el 1050, tot i que hi ha evidències de *domos* i *sacrarios* a Sant Salvador de Polinyà l'any 1028, així com vestigis de perímetres edificats entorn el 1034 a Santa Eulàlia de Vilapiscina i a Sant Andreu de Palomar.

¹⁸ Soler i Sala, 2002, pàg. 77.

¹⁹ Mallorquí, 2015, pàg. 209

²⁰ Bonnassie, 1981, pàgs. 21-29.

²¹ La Pau i Treva de Déu va ser un moviment social que es va donar al segle XI, impulsat per l'església i seguit pels pagesos, com a resposta a la violència que estaven exercint els nobles feudals; el moviment va donar lloc a la creació de les Corts Catalanes.

Karen Kennely també vincula la multiplicació de les sagreres al comtat de Barcelona amb el moviment de Pau i Treva de Déu, però també amb la necessitat d'assegurar propietat a les famílies nombroses i alhora per l'interès dels canonges de la catedral en promoure el seu desenvolupament.

EL NAIXEMENT DE NOVES CIUTATS A LA CATALUNYA BAIXMEDIEVAL: UN ESTAT DE LA QÜESTIÓ

Des del segle XI fins a mitjans del XII va haver una intensa difusió de les sagreres acompanyada de l'ocupació, cada vegada més densa, del perímetre eclesial immediat; a Polinyà, per exemple, l'existència d'una sagrera des del 1028 va acabar configurant un assentament nombrós.²²

Farías menciona, en primer lloc, una normativa sobre les trenta passes que conformaven el perímetre eclesial, d'aproximadament uns trenta metres de radi i uns seixanta de diàmetre.²³ Aquestes regles venien d'un cànon de tradició visigòtica coneguda en el XIIè Concili de Toledo l'any 681.²⁴ El perímetre englobava l'església, el cementiri i un conjunt d'edificacions construïdes amb pedra: cases i magatzems. Tot aquest conjunt es traduïa en un espai sagrat apte per al refugi, i la reinterpretació d'aquest precepte visigòtic durant els moviments de Pau i Treva de Déu va permetre dotar d'immunitat l'espai circumdant, convertint-lo en un territori aliè a la violència senyorial i favorable a la concentració d'hàbitat pagès.²⁵

Algunes interpretacions sobre els ensagreraments han donat pas a altres hipòtesis, com la de la historiadora Maria Soler Sala, la qual es basa en que els pobladors no veurien la sagrera com la opció de refugi que oferia l'església sinó com a mitjà per aconseguir altres interessos.²⁶ L'autora comenta l'exemple del Cenobi de Sant Cugat i el monestir de Sant Llorenç de Munt: sagreres formades com a estratègia de gestió territorial plenament feudal, on s'exigia part de les collites als camperols, que mica en mica anaven desposseint de les seves pròpies terres, i que, en definitiva, deixaven un marge molt estret de llibertats, així com un pagament obligatori, el *censum ecclesiae*. Unes interpretacions, en definitiva, que s'apropen més a un projecte perfectament estructurat com a enquadrament poblacional, i no tant com a refugi per als més febles. A banda d'això, Maria Soler també esmenta que la majoria d'aquestes sagreres es van convertir cap al s. XI en seus d'un terme

²² Cal dir, que dues terceres parts de les sagreres documentades tant a la zona de Barcelona, com a Girona, assoliren la seva consolidació com a modestos assentaments rurals.

²³ Farías, 2007, pàgs. 22-29.

²⁴ Soler i Sala, 2002, pàg. 78.

²⁵ Farías, 2007, pàgs. 29-33.

²⁶ Soler i Sala, 2002, pàgs. 78-80.

parroquial, conformant una trama de demarcacions territorials;²⁷ Soler posa èmfasis a la idea de que les sagreres van anar més enllà respecte el projecte de pau, i que *la pau seria la justificació moral d'un projecte més ambiciós*.

D'altra banda, tal i com apunta Aymat Catafau, les sagreres i posteriors celleres, a mesura que van anar augmentant la seva població, van construir muralles;²⁸ moltes d'aquestes, finalment van derivar a "castrums", assentaments fortificats. En algunes ocasions, aquests assentaments fortificats es van convertir en encastellaments, on l'antiga sagrera va passar a tenir la funció d'església parroquial i va adquirir protagonisme el castell del senyor.

3.2 Els Encastellaments

Paral·lelament a les sagreres es va donar un altre tipus de formació de nous nuclis de poblament: els encastellaments. Es tracta d'un fenomen lligat al procés de feudalització i que es divideix en dos processos: primer es van crear els castells, i després es va donar una segona etapa de formació de nuclis al seu costat.

Els encastellaments eren una forma de poblament concentrat, constituïts per un recinte emmurallat a redós d'un castell, el qual quedava a la part superior, on l'espai dels habitatges, el culte i el cementiri, es localitzaven a la part inferior. Segons Soler i Sala, els primers castells dels que es té constància són els de Subirats, Gelida, Vilademàger, Cervelló, Castellvell i Eramprunyà, a mitjans del segle X.²⁹

Els instigadors d'aquesta nova pràctica d'agrupament de població van ser els senyors, impulsats per una veritable competència entre ells que acabaria cristal·litzant en un teixit de poblament per tot el territori català, on sovint les celleres primerenques quedaven enrunades i aïllades enmig del camp, o com l'exemple que apunta Farías de Foixà, on la sagrera va quedar estancada a causa

²⁷ Soler i Sala, 2002, pàgs. 78-80.

²⁸ Catafau, 1998, pàgs. 85-86.

²⁹ Soler i Sala, 2002, pàgs. 73-74.

del desenvolupament del nucli format arran del castell, a certa distància parroquial;³⁰ Farías també menciona encastellaments on la població es formava de forma voluntària als peus del castell, com són els casos de Montesquiú, Vallespir, Montferrer, o Vilademuls, Santa Pau, Llers i el Mallol.³¹ Un bon exemple és el cas de Sant Miquel de Cruïlles a principis del segle XIV, on just al nucli del “Castel de Cruyles” hi havia trenta-nou focs que així ho van declarar en el capbreu de 1319: no s’hi esmentaven els habitatges, però sí la fortificació que envoltava les cases del nucli i la residència dels senyors. D’altra banda, hi ha alguns casos com Sant Sadurní o Sant Feliu de Pallerols, que exposa Elvis Mallorquí a la seva tesi, llocs on sembla ser que van sobrepassar els murs degut a un fort creixement.³²

3.3 Formacions sense estructura prèvia

A banda de les sagreres i els encastellaments, van existir altres elements que van donar lloc a noves ciutats; és el cas de les cartes de franquesa, que tot i que la majoria de vegades anaven lligades a l’atorgament de cartes de poblament, també les va haver en nuclis de població ja existents a la Catalunya Vella. L’objectiu d’aquestes cartes era donar certs privilegis als nous pobladors, i en el cas de petits llogarrets ja existents, concedir favors tant als habitants que ja hi residien com a aquells que s’instal·lessin a partir d’aleshores. Aquestes franqueses, es van donar majoritàriament els segles XIII i XIV, un atractiu per a molts pobladors, doncs estaven exempts de pagar certs tributs al senyor de la vila.

Es va donar un fort desenvolupament de viles reials, com Figueres, Igualada o Terrassa; viles noves, situades estratègicament per interessos econòmics, com Palamós, que passarà a fer-li competència al port de Sant Feliu de Guíxols, el port de Girona. És en aquest període quan van sorgir les anomenades vilafranques,

³⁰ Soler i Sala, 2002, pàg. 74-76.

³¹ Farías, 2007, pàg. 222

³² Mallorquí, 2015, pàg. 210

EL NAIXEMENT DE NOVES CIUTATS A LA CATALUNYA BAIXMEDIEVAL: UN ESTAT DE LA QÜESTIÓ

vilanoves i les pobles, com la de Santa Pau: nuclis d'hàbitat concentrat en els quals l'estatut jurídic privilegiat va esdevenir el principal incentiu.³³

Maria Soler i Sala ha prestat atenció a la forma que van adquirir, força semblant entre totes les d'aquest període:³⁴ una trama urbana regular amb una xarxa de vies distribuïdes de forma ortogonal; hi havia una plaça central, la del mercat setmanal, i carrers uniformes, junt amb la presència d'una muralla. Cal dir, però, com s'ha esmentat anteriorment, que no tots aquests nuclis eren espais completament nous, i en molts casos existia un hàbitat precedent provinent d'una cellera, com l'exemple de Vilafranca del Penedès, on la trama urbana permet percebre un nucli originari establert al voltant de l'església de Santa Maria, i es pot observar la diferència entre els carrers regulars dissenyats nous, i els irregulars antics.

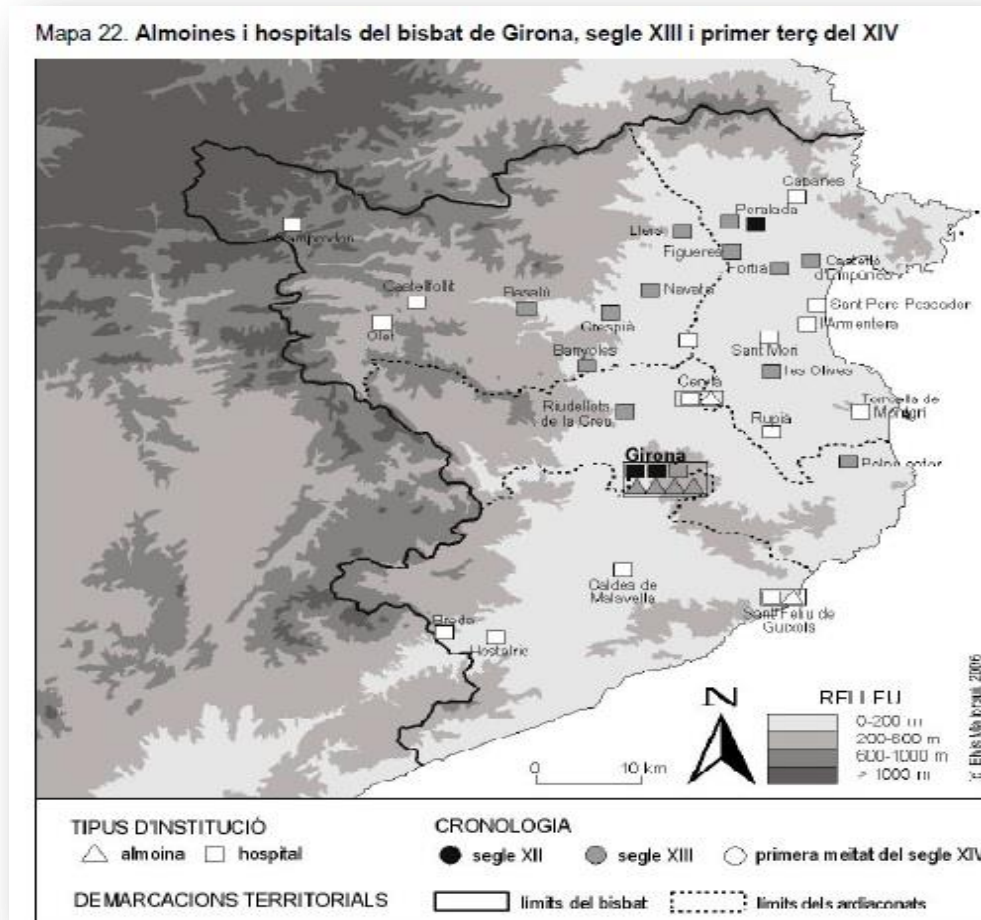
Un altre pol d'atracció per a nous pobladors eren els hospitals i les leproseries; Farías els cataloga com un fenomen més tardà, doncs fins a finals del segle XII i principis del XIII no apareixerien els primers, moment en què es va donar una notable difusió, degut a que es tractava d'institucions de caire caritatiu.³⁵ És l'exemple d'Hospitalet, un nucli sorgit als voltants d'un hospital construït a les darreries del segle XII, al peu del camí cap a Cornellà, lloc que, d'altra banda, passaria a anomenar-se "la sagrera de l'hospital". La persona encarregada de dirigir l'hospital normalment era un clergue que actuava com a governador en els casos d'hospitals petits, i confraries d'homes i dones laics quan es tractava d'hospitals de dimensions més grans.

³³ Font i Rius, 1969, pàg. XXI.

³⁴ Soler i Sala, 2002, pàg. 82-83.

³⁵ Farías, 2009, pàg. 226

EL NAIXEMENT DE NOVES CIUTATS A LA CATALUNYA BAIXMEDIEVAL: UN ESTAT DE LA QÜESTIÓ



Mapa dels hospitals i les almoines de la regió de Girona dels segles XII a XIV.³⁶

D'altra banda, trobem, tal i com apunta Maria Soler, els espais dedicats al repòs i la salut:³⁷ es creaven nuclis d'hàbitat concentrat al seu voltant, no en busca de millorar les seves pròpies condicions sanitàries, sinó per l'atractiu econòmic que generaven: nuclis de poblament com Caldes de Montbui, La Garriga, Caldes d'Estrac o Caldes de Malavella, amb una trama urbana articulada a l'entorn d'una plaça central, ubicada just en el punt on brollava l'aigua calenta. Cal esmentar, però, que en alguns casos l'explotació d'aigües termals i, en conseqüència, les primeres concentracions de poblament, venien donades des de l'època romana.

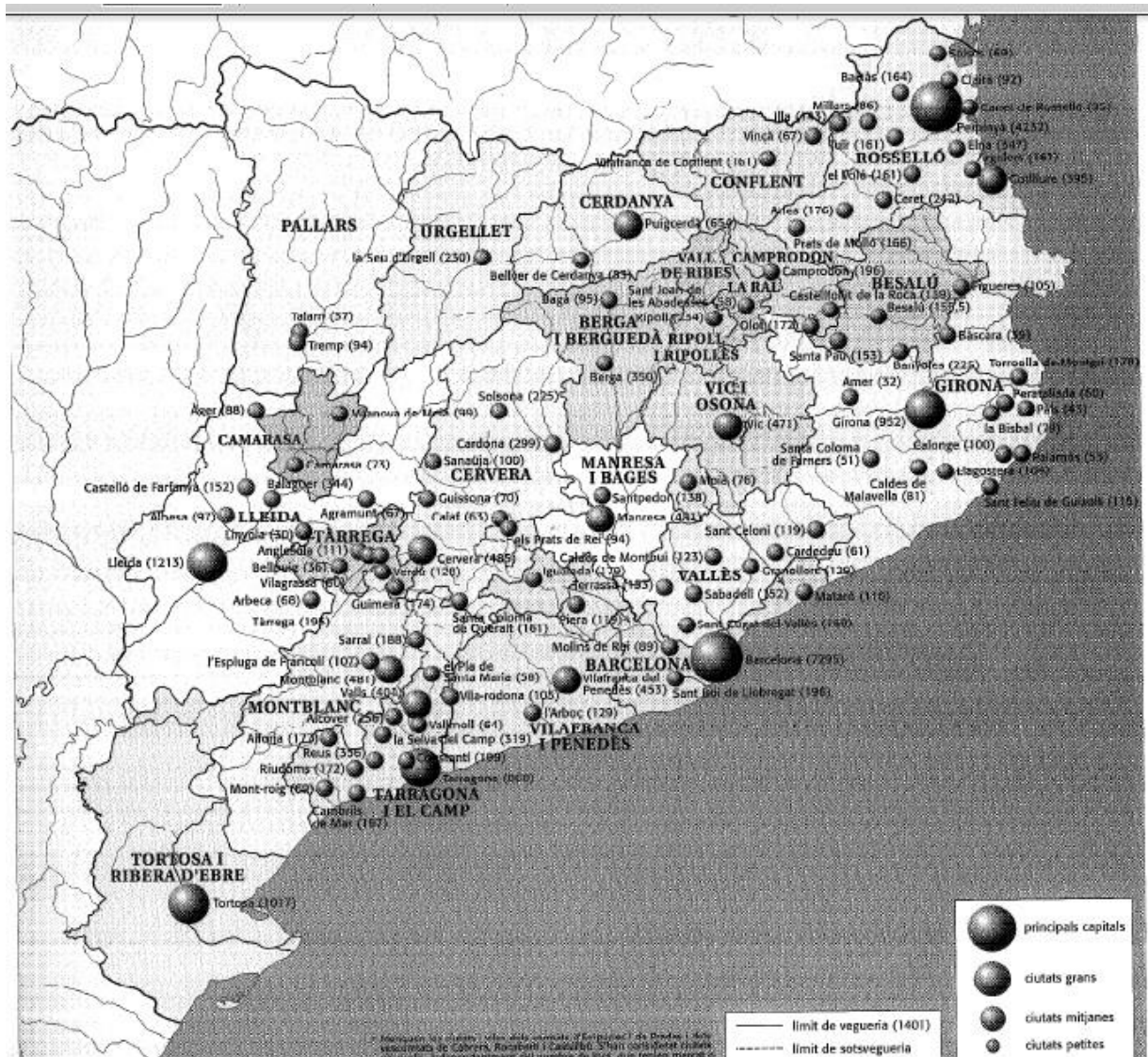
³⁶ Mallorquí, 2007, pàg. 572

³⁷ Soler, 2002, pàgs. 93-94.

EL NAIXEMENT DE NOVES CIUTATS A LA CATALUNYA BAIXMEDIEVAL: UN ESTAT DE LA QÜESTIÓ

Soler comenta que no se sap del cert si en època alt-medieval es va seguir mantenint l'exploració d'aquestes aigües, però sembla ser que les excavacions així ho permeten intuir.

A continuació es mostra un mapa amb les ciutats que hi havia a Catalunya a finals del segle XIV.



Mapa dels focs de les ciutats catalanes segons el fogotjament del 1378.³⁸

³⁸ Farías; Ortí, 2003, pàg. 25. Hi manquen les ciutats i viles dels comtats d'Empúries i de Prades i dels vescomtats de Cabrera, Rocabertí i Castellbó. S'han considerat ciutats els nuclis, independentment dels focs, que tenien mercat o que exercien alguna capitalitat política o religiosa.

4. MERCATS I FIRES

“Al lector que piense que los campesinos de los siglos XIV y XV vivían condicionados por reflejos de autosubsistencia y de espaldas al mercado, le pedimos que por un instante rompa las fronteras académicas (...)”³⁹

Tots els nous nuclis de poblament concentrat no eren iguals; des de finals dels anys 1990 ha hagut estudis, com el de Carme Batlle, que demostren que els mercats i les fires van tenir un paper essencial en el desenvolupament d'aquestes viles.⁴⁰ El mercat no es pot entendre sense que prèviament existís un assentament, per aquest motiu en el següent apartat mostrarà fins a quin punt els mercats atorgaren un element diferenciador entre viles i llogarrets, i quin paper econòmic i polític van tenir.

A partir de l'atorgament de privilegi de mercat, la vila adquiria un major protagonisme vers els nuclis de poblament del seu voltant, alhora que dinamitzava la zona. A arrel de l'augment del comerç, comencen a multiplicar-se els camins i, en general, les vies de comunicació: les ciutats catalanes cada cop gaudien d'una xarxa viària més àmplia.

4.1 Diferenciació entre mercat i fira

Eren els senyors els que administraven el funcionament dels mercats i les fires; Víctor Farías atribueix la distinció següent:⁴¹ d'una banda, el mercat o *forum* era un procés difús i continu que es va donar des del segle XI fins el XIV, i la seva fundació estava directament lligada al senyor de la vila, tot i que el permís l'havia d'autoritzar el rei, el qual determinava el dia de la setmana i oferia protecció.

³⁹ Salrach, 2001, pàg. 83.

⁴⁰ Batlle, 2004, pàgs. 90-92.

⁴¹ Farías, 2009, pàg. 208-210



Mapa dels mercats setmanals del nord-est català (segles XI-XIV)⁴²

D'altra banda, la fira o *nundinas*, que estava desvinculada del mercat setmanal; Farías menciona a Jacques Heers, qui les qualifica com a "fires rurals", en paraules d'Heers *modestes trobades comercials dirigides a una clientela pagesa, on no només es venien collites sinó que també es cancel·laven deutes contrets al llarg de l'any*. La fira se celebrava un cop a l'any, en un recinte situat a les afores de la vila, amb una

⁴² Farías, 2009, pàg. 284

EL NAIXEMENT DE NOVES CIUTATS A LA CATALUNYA BAIXMEDIEVAL: UN ESTAT DE LA QÜESTIÓ

duració de tres a deu dies i sempre associada a una festivitat religiosa, com per exemple, la fira anual de Palamós, que durava deu dies a partir de Santa Maria d'Agost.



Mapa de les fires anuals del nord-est català (segles XI-XIV)⁴³

⁴³ Farías, 2009, pàg. 288.

4.2 Concessions de mercats i fires

Els senyors feudals eren els primers interessats en el desenvolupament d'una xarxa de mercats que connectes les diferents ciutats catalanes perquè els aportava beneficis elevats.⁴⁴ En paraules de Vives i Tort, *amb la concessió d'una o varies fires anuals, la prosperitat comercial estava assegurada.*⁴⁵

Josep Maria Salrach, que ha treballat en profunditat la dinàmica del comerç a la Catalunya baixmedieval comenta que el rei era qui concretava el dia de celebració del mercat, i eren els senyors jurisdiccionals els que tenien el deure de donar protecció a tots els homes que hi assistissin; tal seguretat s'oferia des dels camins que connectaven amb el mercat, com dintre del mateix, i durant tot el temps que tingués durada. El monarca que atorgava el privilegi de mercat decidia el dia de la setmana que s'establiria el mercat, *els dilluns a Camprodon i els dimecres a Bàscara*, comenta Salrach.⁴⁶ La jurisdicció sobre el mercat se li atribuïa al senyor de la vila, amb els impostos i els drets, que van deixar d'anomenar-se telonis⁴⁷ per passar a anomenar-se lleudes i usatges; d'altra banda delimitaven una àrea d'influència, que en certs llocs, com Bàscara, no podia sobrepassar Besalú, Torroella de Montgrí, Girona i Peralada; o a Camprodon, on l'àrea d'influència del mercat arribava fins el coll d'Ares, el coll de Pòrtoles, el de Pendís i Campmagre. Salrach comenta els exemples següents sobre l'atorgament de privilegis de mercat a la regió del nord-est català: Ramón Berenguer III atorga el privilegi de mercat a Camprodon l'any 1118, a Arles el 1119, a Santa Pau de Segúries el 1128; Alfons I atorga el privilegi de mercat a Bàscara l'any 1187, a benefici del bisbe de Girona; Pere I concedeix privilegi de mercat a Banyoles el 1198.

⁴⁴ Batlle, 2004, pàg. 89.

⁴⁵ Vives i Tort, 2007, pàg. 476

⁴⁶ Salrach, 1999, pàg. 20.

⁴⁷ Els telonis existien des de que Catalunya estava integrada a l'Imperi Carolingi.

4.3 El despertar de les viles-mercat

La difusió de les viles a Catalunya durant els segles XII, XIII i XIV va estar relacionat amb l'atorgament de privilegi de mercat i fira, sobretot pel que fa a la zona del nord-est català; cap a finals del segle XIII va existir una veritable xarxa de petits i mitjans centres urbans, especialment a les planes, que van permetre que Catalunya es convertís en una regió molt dinàmica.⁴⁸

El comerç va tenir un gran impacte sobre la distribució de la població i sobre l'estructura de l'hàbitat; de vegades, l'activitat comercial nascuda en un prat, una cruïlla o un gual, i no lligada a cap centre existent, també generava un nou nucli de població, i en altres casos en que ja existia prèviament, fomentà el desenvolupament urbanístic de les ciutats i viles⁴⁹. Un exemple seria la vila de Banyoles, on el mercat que se celebrava a l'entorn del monestir, va passar a finals del segle XII a organitzar-se a la plaça de la vila vella, i fins i tot va patir un tercer trasllat pocs anys després cap a la plaça major; un altre exemple, com Martorell, on el mercat establert al costat de l'església i dotat de sitges, nascut a l'encreuament de camins entre el Llobregat i l'Anoia, va donar, en primer lloc, origen a la vila, i més tard, passà a ocupar un espai obert tocant l'antiga Via Augusta; també Monells, un poblet condicionat pel seu caràcter comercial, on el barri del castell es va estructurar a l'entorn de la plaça major, porxada, i va donar lloc a placetes i carrerons amb voltes i arcades, creant un conjunt arquitectònic que testimonia clarament la vinculació amb el mercat.⁵⁰

A l'hora d'identificar els nuclis que es van formar al voltant d'una plaça de mercat, no hi ha prou amb conèixer la data de concessió del privilegi de mercat o dels primers documents sobre la seva existència, segons Carme Batlle cal tenir en compte el lloc i la morfologia.⁵¹ L'autora estableix dues estructures urbanes diferenciades en aquells nuclis formats a l'entorn d'un mercat: viles com l'Arboç, La Llacuna, Sabadell o Granollers, on el mercat es desenvolupava just sobre la

⁴⁸ Farías, 2009, pàg. 211.

⁴⁹ Batlle, 2004, pàg. 116

⁵⁰ Batlle, 2004, pàg. 119.

⁵¹ Batlle, 2004, pàgs. 87-89.

cruïlla dels principals camins que hi confluïen, amb una trama de carrers rectilinis i regulars; els camins de cruïlla on es feien els intercanvis dibuixaven una creu que determinà posteriorment la trama, de tipus ortogonal, que trobà en la plaça del mercat el seu focus de polarització. Viles com Banyeres del Penedès, la Múnia o la Granada, que es van formar entorn d'un mercat que desenvolupà un nucli urbà en forma de fus, és a dir, la població es va establir al llarg del camí i es formà una petita obertura central que posteriorment s'utilitzà com a plaça de mercat.

Josep Maria Salrach porta a terme un estudi sobre l'aparició de les primeres viles-mercat a la Catalunya Vella i a les zones de frontera;⁵² l'autor realitza un llistat que permet portar a terme una reconstrucció visual de les mateixes: al comtat d'Urgell, Sanaüja; al Pallars, Gilarén; al comtat de la Cerdanya, Berga, Vilafranca i Hix; al Rosselló, Perpinyà; al comtat d'Empúries, Vilabertran; a Besalú, Arles, Ripoll, Banyoles i Besalú; a Girona, Monells; a Osona, Manresa i Igualada; a Barcelona, Granollers, Montornès, Martorell i Sabadell.

4.4 Desenvolupament de les xarxes viàries

La xarxa de camins va esdevenir un espai d'interès econòmic ja que es va convertir en la principal infraestructura per a la circulació de persones, animals i mercaderies.⁵³ Hi transitaven mercaders i camperols interessats en vendre part de la seva producció agrària al mercat i comprar diferents tipus de mercaderies pel consum. Tots el nuclis, no importa el seu origen, disposaven d'almenys un camí que els comunicava amb la principal vila-mercat de la rodalia; la importància dels camins era tal, que fins i tot van ser capaços de generar per si sols processos de nucleació poblacional, bé sorgits de manera espontània, bé resultat d'un procés d'abandonament progressiu d'assentaments d'altura. En són exemples Vallbona d'Anoia, establerta al camí ral cap a Aragó; Font-rubí, constituïda entorn del camí

⁵² Salrach, 1999, pàgs. 21-23.

⁵³ Batlle, 2004, pàg. 120.

EL NAIXEMENT DE NOVES CIUTATS A LA CATALUNYA BAIXMEDIEVAL: UN ESTAT DE LA QÜESTIÓ

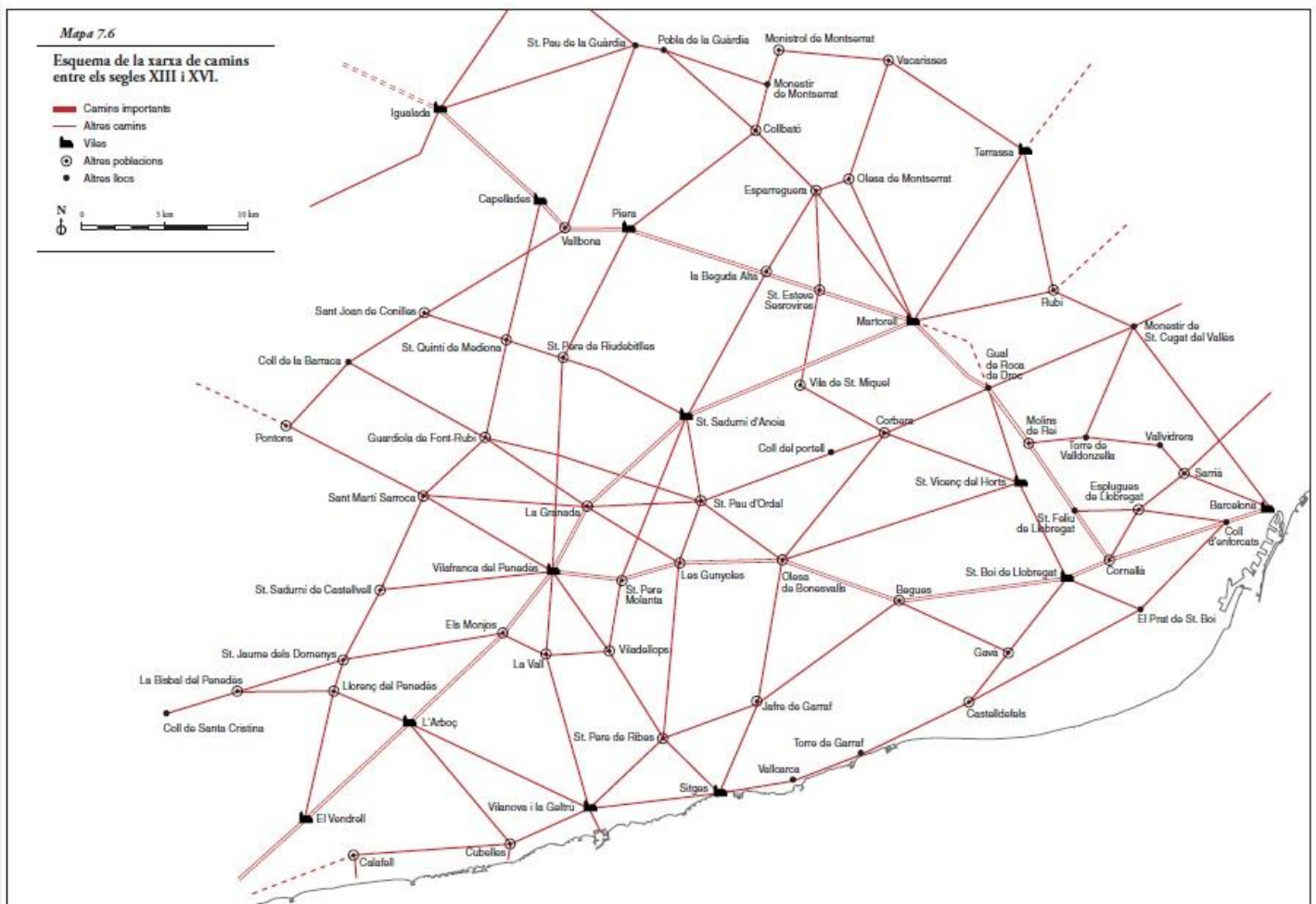
de l'antiga Via Augusta, posterior Strata Francisca, i que conduïa al mercat de la Granada.⁵⁴

Jordi Bolós, dóna especial importància a la vella xarxa de vies romanes, així com també la “via francisca”, que connectava Catalunya amb França, també coneguda amb el nom de “via dels mercaders”, la qual va seguir l'antiga “via Augusta” romana;⁵⁵ tot i això, un gran nombre de camins van néixer en època medieval. Sobre la base d'unes institucions (mercats i fires) i unes infraestructures (places, camins, ponts, ports, etc.) a cada vila es van anar creant unes relacions econòmiques més o menys intenses entre altres centres urbans; les poblacions es consolidaren com a nusos d'una xarxa cada vegada més àmplia i densa, en la mesura que van sorgir de noves i es van anar fundant nous mercats i fires arreu de Catalunya.

Grans viles, com Peralada i Castelló d'Empúries, van permetre que s'ampliés la xarxa de camins; la primera estava directament relacionada amb Figueres, Castelló d'Empúries, Besalú, Puigcerdà i Vilafranca de Conflent; era un comerç que travessava els Pirineus pels passos de Portús i la ruta costanera de la vall de Banyuls. A part de la importància que va adquirir per la seva situació i els contactes amb viles principals com les que s'ha esmentat anteriorment, Peralada mantenia relacions comercials amb el Rosselló i la França meridional. Castelló d'Empúries disposava de Roses com a port proper: s'hi realitzaven trajectes de comerç a llarga distància, contactes que arribaven al sud, com Andalusia, Llevant, Tortosa i Tarragona, passant per Balears fins arribar a zones del nord com Marsella o Gènova.

⁵⁴ Soler i Sala, 2002, pàg. 85.

⁵⁵ Bolós, 2000, pàg. 165.



Mapa de la xarxa de camins de la regió del pla de Tarragona dels segles XIII a XIV.⁵⁶

A més del mercat com a element identificador de les viles a la Catalunya baixmedieval, cal donar un pas més: en el següent punt, tracto els elements que integren una vila més enllà de l'expansió, formació, i la seva dotació de privilegi de mercat; el colofó final de la formació de noves viles es va portar a terme amb la configuració de components essencials com carrers, la construcció de porxades, places, emmurallats, instal·lació d'infraestructures com molins, basses d'oli, forns, esglésies, etc. I que demostra que el naixement de noves ciutats va ser un procés més complex del que pot semblar.

⁵⁶ Vives Tort, 2007, pàg. 549.

5. ELEMENTS QUE INTEGREN LES CIUTATS DE LA CATALUNYA BAIXMEDIEVAL

A banda del mercat, cal fer referència a les diferents infraestructures i serveis de què disposaven les ciutats, i que les feien més atractives per a nous pobladors a l'hora d'escollir un lloc nou per viure.

5.1 Components que configuren una vila

El desenvolupament de l'arqueologia medieval, i en concret de l'arqueologia urbana, ha permès conèixer més detalladament l'organització urbana dels hàbitats medievals. Segons Joan Albert Adell, existeixen dos factors fonamentals per a la definició d'un assentament;⁵⁷ l'autor assenyala com a elements clau, d'una banda, el lloc on està situat, que normalment respon a un cim, a una cruïlla de camins o al meandre d'un riu, i d'altra banda, el sistema de defensa, ja siguin muralles o bé sistemes defensius naturals, com rius, espadats o muntanyes.

Primerament i com a principals components trobem els carrers, finançats pel senyor de la vila; hi havia carrers privats, que connectaven amb les cases, els albergs, i l'obrador, i els públics, que orientaven la circulació cap a la plaça del mercat. Aquests darrers no acostumaven a estar pavimentats i eren d'amplada modesta, doncs estaven pensats per al trànsit de persones i bèsties de càrrega.⁵⁸ Tot seguit, les places, que representaven els espais oberts i no edificats, podien ser utilitzades per tothom; eren llocs utilitzats per a trobades comercials, tot i que no era la única opció. S'hi accedia per carrers que partien dels quatre cantons i que generalment eren els carrers majors, que també portaven a l'exterior. Segons Farías, de vegades la plaça acollia un forn de pa, o el costell on els delinqüents eren exposats a la vergonya pública.⁵⁹

⁵⁷ Adell, 1990, pàgs. 79-81.

⁵⁸ Farías, 2009, pàg. 239.

⁵⁹ Farías, 2009, pàgs. 237-238.

EL NAIXEMENT DE NOVES CIUTATS A LA CATALUNYA BAIXMEDIEVAL: UN ESTAT DE LA QÜESTIÓ

Víctor Farías comenta que a partir del segle XII ens trobem davant d'una senyoria constructiva i creativa, doncs no només fundaren institucions com el mercat o la notaria, sinó que es van centrar en la dotació d'altres serveis, com la ferreria, la molinaria, el forn, i l'estructuració de carrers, places, emmurallats, ponts, etc.⁶⁰ Ens situem a finals del segle XIII amb una veritable xarxa de petits i mitjans centres urbans, que integraven diferents components:

Per una part hi havia els habitatges, sobre els quals Víctor Farías, comenta que l'arquitectura de les edificacions a la vila no semblen distingir-se respecte les construccions en l'àmbit rural, almenys fins la meitat del segle XIII.⁶¹ Pel que fa a l'estructura, es tracta d'edificacions senzilles, de pedra, i amb una teulada sostinguda per bigues de fusta; algunes són de dues plantes, i la majoria tenen un pòrtic sota del qual es podien exposar les mercaderies. Val a dir, però, que aquest acte requeria l'autorització prèvia del senyor perquè ocupaven espai públic, però en la majoria de casos no estaven obligats a pagar perquè així ho disposaven les cartes de franquesa i de privilegis.

D'altra banda, els albergs, que suposaven un símbol de la nova realitat urbanística: es tracta d'edificacions més grans que les cases, amb dues plantes; el predi disposava d'entrades, desguassos i clavegueres, i estava dividit en diferents àmbits: la casa, una cambra, un obrador, tales i bancs per vendre i treballar. Farías creu probable que l'aparició d'albergs vingués donat en relació amb un mercat immobiliari molt dinàmic, fet que explicaria que s'estengués de manera més primerenca a les grans viles, com Castelló d'Empúries i Peralada, i de forma més tardana viles més petites com Sant Cugat del Vallès o Amer.⁶²

Cal tornar a esmentar les esglésies, doncs suposen un element essencial en totes les ciutats catalanes. Cadascuna en disposava d'almenys una, moltes de les vegades situada intramurs, que exercia funcions parroquials, tant per als habitants de la

⁶⁰ Farías, 2009, pàg. 15-17.

⁶¹ Farías, 2009, pàg. 214.

⁶² Farías, 2009, pàg. 215-216.

vila com per a un col·lectiu resident a les rodalies.⁶³ Tot i que sovint coexistia més d'una, degut a la implantació d'ordes mendicants donades per noves necessitats espirituals, resultat de l'intens procés d'urbanització arreu de l'occident cristià.⁶⁴ Altres edificacions a destacar són els palaus, doncs aquests no es limitaven només a les viles reials.

L'existència de sitges, per guardar el gra, o els horts, situats intramurs i irrigats per recs, com a Banyoles; alguns horts, com a Amer, disposaven de femer, en altres llocs com Castelló d'Empúries, els femers es trobaven agrupats en determinats carrers.⁶⁵ També algunes cases disposaven d'un pati, i d'altres una era per batre els cereals i llegums. Víctor Farías també ha volgut destacar les basses, també anomenades "olarium", destinades a l'elaboració de l'oli⁶⁶; aquestes basses eren utilitzades per un conjunt més ampli de persones que el que hi habitava a la vila.

Per últim, les muralles, dispositius defensius que delimitaven l'assentament cap a l'exterior. Víctor Farías esmenta que no hi ha gaire informació abans del segle XIII, tot i que sembla ser que les construccions eren força rudimentàries.⁶⁷ En el desenvolupament inicial de les viles no es varen construir muralles, doncs tal i com ja he esmentat abans, Farías argumenta que no semblen anteriors al segle XIII; en canvi, les notícies es multipliquen a partir de la segona meitat del segle XIII, amb construccions bàsicament de pedra. A les pobles, en canvi, les muralles es preveïen des de la seva fundació, com a Cardedeu o Santa Pau. Vers la mateixa època, a les mateixes muralles hi trobem portals, construccions senzilles amb forma d'arc, dotats d'un nom propi, per exemple, portal del molí, que permetien l'accés a la vila i servien per regular el trànsit, així com recaptar les lleudes.

⁶³ Segons Víctor Farías (Farías, 2009, pàgs. 216-221), les esglésies parroquials sovint estarien vinculades a les confraries, associacions voluntàries i espontànies d'homes i dones laics que es reunien per portar una vida religiosa i cultural en comú dedicada a la caritat i devoció; aquest fenomen es multiplicaria a les ciutats, però no serien les úniques, doncs també existirien confraries vinculades a convents mendicants o a determinats oficis de la vila.

⁶⁴ Farías, 2009, pàg. 226.

⁶⁵ El femer mostra la importància de l'agricultura periurbana.

⁶⁶ Farías, 2009, pàgs. 236-237.

⁶⁷ Farías, 2009, pàg. 239.

5.2 Altres elements complementaris

Maria Soler i Sala, d'acord amb Víctor Farías, afirma que l'afluència de pobladors va venir donada per la nova dinàmica que estaven portant a terme els senyors a les viles i ciutats; l'autora ens explica com a partir d'aquests nous serveis es va afavorir l'hàbitat concentrat: com Molins de Rei, un nucli de poblament sorgit a l'entorn d'uns molins de propietat reial i construïts al costat del riu Llobregat, el qual en pocs anys ja existia un petit nucli de població, encarà però, depenent de la parròquia de Santa Creu d'Olorda⁶⁸; o Santa Margarida i els Monjos, on antigament existia un gual sobre el riu Foix, i un cop s'instal·la un nou molí, comença a créixer el nombre d'habitants.

Víctor Farías, d'altra banda, ens explica la funcionalitat dels molins al nord-est català, doncs es disposava d'ells per a diferents funcions, entre les quals, trullar les olives; l'autor posa l'exemple del Castell de Cervelló, on el seu senyor, Guillem de Cervelló va eximir als homes del monestir de Sant Cugat del Vallès i que residien en el terme del castell, del destret del trull. Farías afirma que en aquesta regió ja hi ha documentats molins des del segle IX, un molins públics i de lliure accés, i això feia que la utilització del mateix fos en més d'un àmbit, és a dir, al tractar-se d'una població més aviat rural, l'aigua que s'utilitzava pel molí no només servia per moldre el gra o trullar les olives, sinó que també va suposar una opció per irrigar les terres de conreu⁶⁹. Però la senyorialització dels molins va comportar la desaparició dels molins en copropietat, juntament amb la obligació de moldre el gra allà, i que va acabar donant lloc al fenomen anomenat destret. A partir d'aleshores els senyors podien prohibir l'existència de més molins en el terme si així ho desitjaven.

Pel que fa als forns, Víctor Farías ens diu que gairebé totes les viles disposaven almenys d'un, i la necessitat de construir-ne més anava lligada amb el creixement de la població⁷⁰. Ens trobem davant d'un cas molt similar al dels molins, doncs els forns també eren propietat del senyor de la vila; la dinàmica era la següent: les

⁶⁸ Soler, 2002, pàgs. 89-91.

⁶⁹ Farías, 2009, pàg. 87.

⁷⁰ Farías, 2009, pàg. 226.

EL NAIXEMENT DE NOVES CIUTATS A LA CATALUNYA BAIXMEDIEVAL: UN ESTAT DE LA QÜESTIÓ

dones anaven a pastar i coure el pa destinat al consum domèstic, i aprofitaven per elaborar altres aliments, com la carn, el peix, el formatge, o els flaons, entre d'altres. És un exemple, el cas que apunta Elvis Mallorquí sobre la vila de Monells, que l'any 1234 ja existia un forn, propietat del senyor del castell, el qual estava situat al bell mig de la vila, i el castlà era l'encarregat de guardar les claus⁷¹; segons una crida de 1375, el comte d'Empúries, senyor del lloc, exigia que *"nuyl hom no coga pan si no en lo forn de destret"*, per tant, és observable el fet que tenir el forn dintre la mateixa vila era una atracció per a nous pobladors, que podien veure com un avantatge el fet de no haver de desplaçar-se lluny per a coure els aliments.

Víctor Farías, Maria Soler o Elvis Mallorquí, han volgut destacar les ferreries⁷²; en un territori encara molt rural, on les viles es cohesionen amb la població dispersa que caracteritzen els masos, i sobre tot al nord-est català, aquestes oferien un servei complementari a l'economia agrícola i ramadera, però també eren centres d'atracció per a nous pobladors, com és l'exemple del nucli originari de la Piera, a la comarca de l'actual Anoia, conegut com "La Ferreria", a causa de l'existència d'una farga, documentada des de l'any 1031; doncs bé, a l'entorn de la farga es va anar formant un nucli de cases, entre les quals la majoria realitzava alguna activitat econòmica relacionada amb el ferro.⁷³

La iniciativa de crear-les estava subjecte a l'interès dels senyors feudals, doncs eren els únics que podien garantir la producció d'eines, proporcionar instal·lacions per dur a terme l'activitat, i aconseguir els materials necessaris, com el carbó i el ferro; a més, com en els casos que hem vist anteriorment, tenien el poder per obligar a la població a acudir exclusivament a la ferreria corresponent.

No cal oblidar, a l'ensem, la construcció de ponts i l'ús de barques, no només com a punts estratègics per poder creuar rius i rieres, sinó també com a punts de connexió entre nuclis de poblament, així com també l'atracció de nous habitants. Maria Soler afirma que en aquests casos, el creixement de noves viles es donava de forma "espontània", i que el poder feudal, al observar-ho, va decidir tolerar-ho

⁷¹ Mallorquí, 2007, pàgs. 635-636.

⁷² Farías, 2009, pàg. 86; Soler, 2002, pàg. 91; Mallorquí, 2007, pàg. 633-635.

⁷³ Soler, 2002, pàg. 91.

sempre que no suposessin un entrebanc per al seu programa de gestió del territori, tot i que val a dir que aquests senyors tractaran de controlar el desenvolupament⁷⁴.

Miquel Vives Tort ens dóna l' exemple del pont i la barca de Sant Boi de Llobregat⁷⁵: fins el segle XIV, es disposava d'una barca per poder efectuar el creuament del Llobregat; l'any 1303 el Consell de Cent manà la construcció d'un pont entre Cornellà i Sant Boi per tal de facilitar el pas, doncs es tracta d'un punt molt estratègic en un moment on la via de Martorell i la vall baixa de l'Anoia estaven en decadència i es presentava la necessitat d'obrir una via alternativa cap a Penedès.⁷⁶

A banda de les barques, ens trobem davant la qüestió dels guals sobre els quals ens parla Vives⁷⁷; a les terres catalanes se'n trobaven molts a causa del clima, que propicia llargs períodes de sequera. En plena Edat Mitjana, l'augment de població i, en conseqüència, del comerç, féu que el transport s'intensifiqués, fins el punt que els antics guals van resultar insuficients⁷⁸. Vives ens fa referència a la gran despesa que suposava la construcció d'un pont, així que en molts casos es va optar per l'alternativa de col·locar-hi una barca, més econòmica tot i que creuar el riu comportés un risc més elevat, com és el cas de Sant Andreu de la Barca, que rep el nom per aquest motiu, i que connectava Sant Andreu amb Corbera de Llobregat⁷⁹.

⁷⁴ Soler, 2002, pàgs. 85-86.

⁷⁵ Vives, 2007, pàgs. 501-503

⁷⁶ Val a dir que el pont el van construir de fusta, i no de pedra com s'havia planejat des d'un principi, fet que va provocar la seva destrucció a arrel d'una crescuda del riu. Després de successives construccions, totes de fusta, i totes arrasades per riuades, van decidir no tornar-lo a reconstruir, així que fins ben entrat el segle XIX, aquella zona sempre es va creuar amb barca, i tot i així, la primera construcció del segle XIX, també de fusta, es va tornar a devastar.

⁷⁷ Vives, 2007, pàgs. 503-510.

⁷⁸ Vives parla d'un augment del transport, fins el punt de col·lapsar aquestes zones on l'accés era difícil, doncs hi passava tot tipus de mercaderies, inclosos carros amb animals i grans càrregues de mercaderia.

⁷⁹ Vives comenta que en alguns casos, les barques han arribat fins el segle XX, com el cas de la barca que unia Esparreguera amb Olesa de Montserrat, que no va desaparèixer fins l'any 1915.

6. LA QÜESTIÓ SOBRE VILES QUE HAN ESTAT MÉS ESTUDIADES QUE D'ALTRES

Un cop explicat de forma cronològica el procés de formació de noves ciutats a Catalunya, vull exposar, a mode d'exemple, diferents ciutats que per certs motius han estat menys estudiades que d'altres: he escollit algunes ciutats que amb poca trajectòria historiogràfica, en concret dues ciutats de fundació reial, Terrassa i Figueres, i una vila formada a partir d'un port, Blanes; i d'altra banda, la pobla de Santa Pau, important a nivell historiogràfic.

6.1 Els exemples de Terrassa, Figueres i Blanes

Algunes ciutats com Figueres o Terrassa eren de fundació reial: tant podien ser de nova creació, com a partir de l'ampliació d'una cellera o mitjançant una carta de poblament. Aquestes darreres tenien algun tipus d'interès per al rei, fos econòmic o polític. Tal i com afirma Victor Farías, pel rei es tractava d'enclavaments estratègics, pròspers comercialment. El monarca atorgava franqueses comercials i desviava els itineraris mercantils per tal que donessin vida, i alhora es consolidés econòmicament.⁸⁰

Es portava a terme una ràpida edificació del nucli primari, amb una mitjana d'entre dues-centes i tres-centes construccions; d'altra banda, impulsaven el creixement de nous sectors que s'emplaçaven a la perifèria, i vers la segona meitat del segle XIII es van començar a edificar noves muralles, les quals van significar una major seguretat per a la vila i els seus habitants.

La vila reial de Terrassa, *villa Palacii de Terracia* a partir de 1193⁸¹ respon a una doble morfologia urbana: en primer lloc, existeix un nombre reduït de pobladors al voltant de la torre palau⁸²; segons Font i Rius, ja existia un petit nucli d'habitants

⁸⁰ Farías, 2007, pàg. 82.

⁸¹ És a partir de 1193 que Terrassa serà un llogarret on el rei hi té una residència, però l'establiment de vila reial no el tindrà fins el 1228, amb Jaume I.

⁸² La torre palau es va edificar vers l'any 801, que més tard es convertiria en el castell militar ja esmentat, seguit de transformar-se en residència reial.

EL NAIXEMENT DE NOVES CIUTATS A LA CATALUNYA BAIXMEDIEVAL: UN ESTAT DE LA QÜESTIÓ

des d'època visigòtica, doncs segons les Capitulars, recolliria la tradició de la vella Egara, seu visigòtica i per tant *civitas* d'importància- *y así lo atestigua el magnífico conjunto arqueológico de sus Iglesias*-.⁸³

Teresa Cardellach menciona que Jaume I fou qui promocionà Terrassa com a vila reial el 19 de desembre de 1228, amb la consegüent concessió de franqueses i privilegis, i això va fer que es creés un nou espai urbà i clarament diferenciat del nucli més antic.⁸⁴

Font i Rius ens parla de les franqueses concedides a Terrassa, que van impulsar positivament el desenvolupament urbà.⁸⁵ També s'autoritza una fira anual, amb la corresponent protecció d'aquells que hi assistissin, i es realitzar un camí que obligava a passar de forma forçada per la vila del camí de Manresa a Barcelona, de tal forma que quedava directament vinculada amb la capital del comtat.

D'altra banda, segons la opinió de Cobos Fajardo, la fundació de la ciutat de Figueres va tenir uns interessos encara majors que Terrassa:⁸⁶ en primer lloc, estava situada en un punt estratègic en tant que interessos amb França, alhora que estava molt a prop del comtat d'Empúries⁸⁷; en segon lloc, es va situar a prop del mar, i va servir com a punt d'unió d'una zona generalment rural amb una població dispersa.

Figueres era un modest llogarret que l'any 936 el vescomte Gausbert d'Empúries havia cedit, junt amb els seus alous, al monestir de Sant Pere de Rodes. El 21 de juny de 1267, Jaume I va voler donar-li impuls i elevar-la a vila reial concedint una extensa i completa carta de poblament per tal d'ordenar la vida jurídica de la incipient comunitat urbana mitjançant un nucli bàsic de *franquitates i consuetudines*, on s'hi perfila una completa organització del cercle local, des del seu propi establiment fins la forma de govern i la legislació de convivència veïnal,

⁸³ Font i Rius, 1969, pàg. 595.

⁸⁴ Cardellach, 2006, pàg. 24-26.

⁸⁵ Font i Rius, 1969, pàg. 596.

⁸⁶ Cobos Fajardo, 2004, pàg. 56-58.

⁸⁷ El comtat d'Empúries resultava atractiu alhora que de difícil accés degut a que es trobava en mans d'una poderosa dinastia nobiliària, els barons de Pau.

EL NAIXEMENT DE NOVES CIUTATS A LA CATALUNYA BAIXMEDIEVAL: UN ESTAT DE LA QÜESTIÓ

passant per la regulació de l'activitat econòmica i el règim dels seus habitants i del sòl.⁸⁸

Alguns historiadors com Font i Rius s'han interessat per la ciutat de Figueres, sobretot pel que fa al seu lent desenvolupament.⁸⁹ El rei va dur a terme diferents concessions, però sembla que la població no acabava de prosperar, i va haver de passar una dècada per a que es produís un canvi de tendència. A principis de l'any 1295, veient que la vila seguia estant poc poblada, Jaume II, desitjant afavorir-la, va emetre una carta confirmatòria de les franqueses atorgades anteriorment per Jaume I, introduint-hi algunes modificacions: l'entitat del nucli urbà quedava reforçat amb la delimitació d'un extens districte que comprenia més llocs; els capítols normatius penals van ser perfeccionats amb l'objectiu d'aconseguir una justícia i seguretat més efectives; es va establir l'assignació gratuïta de solars a nous pobladors per a que edificuessin, i sense dependències emfitèutiques. Finalment, aquestes noves mesures anirien adquirint forma, i lentament s'aniria desenvolupant una veritable vila reial.

Un altre tipus de poblament que ha cridat l'atenció a certs historiadors és aquell format a partir d'infraestructures dirigides al comerç, com és el cas que analitza Josep Maria Pons i Guri de la formació de Blanes a partir d'un port.⁹⁰ L'autor realitza un anàlisi de la trajectòria de la vila de Blanes, en especial dels seus inicis, i explica que el 18 de febrer de 1260 Guerau VI de Cabrera i Guillem de Blanes van atorgar privilegis a la vila de Blanes; els interessava fomentar el poblament iniciat a una vila nascuda sota l'estímul d'un port natural. D'altra banda, també concediren guiatge general, protegint tots aquells que anessin o tornessin de la vila i del port de Blanes amb les seves mercaderies.

⁸⁸ Segons Font i Rius, l'execució de tot aquest perfil el va dur a terme l'Infant Pere amb el concurs de la família jueva Ravaya, de forma anàloga a la que, anys més tard, el 1277, portarien a terme ambdós a Palamós.

⁸⁹ Font i Rius, 1969, pàgs. 622-623.

⁹⁰ Pons Guri, 1989, pàgs. 263-270.

6.2 L'exemple de la pobla de Santa Pau

El cas de la pobla de Santa Pau és una evidència de que hi ha certes viles que s'han estudiat més que d'altres, doncs tenia unes característiques que en altres llocs no hi havia. Santa Pau és un exemple molt complet en tant que vila formada a partir d'un castell, a la qual se li concedeix el privilegi de mercat, a més d'altres privilegis que s'esmenten més endavant.

La pobla va començar a formar-se quan el baró de Santa Pau, Ponç III, a inicis de l'any 1298 va demanar al rei Jaume II la concessió d'un mercat setmanal a redós del seu Castell, petició que va ser concedida a perpetuïtat, i tindria lloc els dilluns. Es van donar garanties de protecció a tots aquells que hi assistissin, tant en els camins, com dintre el mateix mercat, però alhora, el baró tenia dret a cobrar alguns impostos, com la lleuda, que gravava l'entrada de les mercaderies dins la pobla⁹¹. A part d'aquests impostos de tipus regular, Joan Soler i Jiménez explica que la pobla de Santa Pau era un lloc curiós, degut a que el baró permetia coses que en altres llocs estaven prohibides, com per exemple els jocs de daus, mentre que a la resta de llocs es trobaven totalment restringits; el baró va decidir regular-los, i d'aquesta manera ell també en treia benefici.⁹²

Fins aleshores, la pobla de Santa Pau ja tenia un atractiu especial, però a partir del 1300 encara ho seria més amb l'atorgament d'una carta de franqueses. L'autor de l'obra ha investigat els orígens de la carta de franqueses; en la seva recerca ha trobat que el primer historiador que va parlar d'aquest privilegi va ser Francesc Monsalvatge l'any 1891, però en les seves investigacions va concloure que els documents originals s'havien perdut, i els pocs que quedaven que hi fessin referència eren il·legibles. Altres historiadors, com Font i Rius, en la seva obra "Cartas de población y franquicia en Cataluña", publicat l'any 1969, també va referenciar Santa Pau, però sense la informació completa. La situació va donar un gir a finals dels anys noranta quan Xavier Puigvert, arxiver de l'Arxiu Comarcal

⁹¹ Es tracta d'un impost propi del baró, no reial.

⁹² Soler i Jiménez, 2008, pàgs. 50-51.

EL NAIXEMENT DE NOVES CIUTATS A LA CATALUNYA BAIXMEDIEVAL: UN ESTAT DE LA QÜESTIÓ

d'Olot, va trobar el text íntegre i complet de la carta de franqueses que va permetre els posteriors estudis.⁹³

Carta de franqueses de la pobla de Santa Pau:

Noverint universi quod nos Poncius, dominus de Sancta Pace, et domina Orpay, uxor eius, gratis et ex certa sciencia per nos et per omnes heredes et successores nostros presentes atque futuros, habita plena deliberacione et longo et diligenti tractatu, et provisa et inspecta utilitate nostra nostrorumque heredum non mòdica, attendentes quod honor et utilitas erit nobis nostrisque heredibus in hiis que sequuntur:

Damus et concedimus liberaliter vobis Arnaldo de Papagayls, Iohani Tornerio et fratri eius Bernardo Tornerio, Terracone de Rieria, Arnaldo de Costabella, Berengario de Sancto Martino, Guilermo de Puyalariis, Arnaldo de Manso Gayilardo et Raymundo de Orto, penyaterio, novis populatoribus cellarie nostre de Sancta Pace, quam bono usu et franquitate volumus muniri et òmnibus et singularis hominibus et mulieribus qui et que ibi de cetero stabiliunt se et oluerint esse populatores et habitatores dicte cellarie nostre, quam de novo facimus; et stabilimus libertates, immunitates et franquitates infrascriptas atque bonas consuetudines sine quibus in dicto loco habitacions vestras erigere nolebatis, videlicet (...)

Aquestes clàusules mostren la motivació del baró Ponç III per atorgar franqueses arran de les protestes d'un grup de nou habitants, representants del col·lectiu ciutadà, que exigien privilegis a canvi de la construcció de nous habitatges per a que la pobla augmentés; queixes que el baró va decidir acceptar i, de tal forma, concedir noves franqueses, per tal de lucrar-se posteriorment amb les noves edificacions, i d'aquesta manera, ambdues parts obtenien beneficis.⁹⁴

Les franqueses van impulsar una ampliació ràpida de la pobla, que fins el 1305 es va anomenar "Puig del castell de Santa Pau". Més tard, el fill de Ponç III, Huguet II, decidiria ampliar muralles a causa del creixement urbà, les anomenades "popula nova", ajudant-se dels mateixos habitants, acte que el 1312 va ser recompensat amb privilegis en tant que suavització del servei de manteniment de les muralles.

⁹³ Soler i Jiménez, 2008, pàgs. 52-53.

⁹⁴ Soler i Jiménez, 2008, pàg. 81.

EL NAIXEMENT DE NOVES CIUTATS A LA CATALUNYA BAIXMEDIEVAL: UN ESTAT DE LA QÜESTIÓ

Font i Rius comenta que no va ser fins el 1324 que Santa Pau es va denominar vila nova, nom que li vindria donat per la creació d'una nova plaça just enmig de les cases noves, zona també anomenada com "vila nova", centre neuràlgic que es contraposà a la "vila vella".⁹⁵

La historiografia, d'altra banda, s'ha interessat en Santa Pau perquè es conserven, a més de les cartes de franquesa i privilegis, les actes notariales, que han ajudat a reconstruir millor alguns aspectes rellevants d'aquesta vila, com és l'exemple de l'establiment de cases que el baró feia als nous habitants, on s'estipulava la construcció d'uns porxos en el qual s'hi podien instal·lar taules destinades a l'activitat del mercat⁹⁶. Les actes notariales permeten a l'investigador visualitzar com s'estructuraven els habitatges i la forma que tenien; una documentació molt més àmplia que en altres viles, on només s'han trobat les cartes de poblament i de franquesa.

⁹⁵ Font i Rius, 1969, pàg. 625.

⁹⁶ El fet de la instal·lació de porxades no és un acte baladí, doncs permetia, en primer lloc, protegir millor els productes que s'hi venien, i en segon lloc, poder dur a terme el mercat si plovia.

7. CONCLUSIONS

El fenomen de l'aparició de noves viles i ciutats a Catalunya ha estat un tema molt estudiat pels historiadors; segons Pierre Bonnassie el tema no és pas verge, doncs "pocs pobles, en efecte, s'han abocat a l'estudi del problema de llur origen amb tanta passió com el poble català"⁹⁷. No tots tenen el mateix punt de vista respecte aquesta qüestió; historiadors com Víctor Farías⁹⁸, afirmen que existeix un dèficit historiogràfic, i que "malgrat les evocacions més o menys esporàdiques, els historiadors han prestat poca atenció a aquests assentaments d'evidents trets urbans que es configuren al nord-est català". Caldria fer, doncs, una diferenciació més específica sobre el fenomen d'aparició de viles entre distintes regions? Davant les dues afirmacions anteriors, sembla que es configura una clara disparitat, però això no significa que una de les posicions sigui errònia, sino que estan enfocades des de diferents punts de vista.

Ens trobem, d'una banda, i tal i com diu Farías,⁹⁹ les ciutats catalanes del nord-est, que van contribuir a la dinamització de l'economia en un espai bàsicament rural, però que sembla ser que "*queden en terra de ningú, amb massa trets urbans per ser rurals, i massa vincles amb la terra per ser urbanes*", dues realitats que van unides i que no poden pensar-se per separat, i és aquí quan es produeix el problema del dèficit historiogràfic, doncs hi ha un hàbit molt estès d'estudiar la realitat social medieval a partir de conceptes estancs com "història urbana" i "història rural".¹⁰⁰

D'altra banda, la Catalunya Nova, que tal i com diu Flocel Sabaté¹⁰¹ "*amb la imposició d'unes fortes línies de control i un fort domini de la col·lectivitat, s'aconsegueix superar la situació de poblament disseminat, facilitant d'aquesta manera el control, doncs és més fàcil controlar una vila que un conjunt de masos*".

⁹⁷ Bonnassie, 1979, pàg. 13

⁹⁸ Farías, 2009, pàg. 209.

⁹⁹ Farías, 2009, pàg. 210.

¹⁰⁰ Victor Farías posa èmfasi en que s'ha d'intentar superar la dicotomia entre història rural i història urbana.

¹⁰¹ Sabaté, 1997, pàg. 128.

EL NAIXEMENT DE NOVES CIUTATS A LA CATALUNYA BAIXMEDIEVAL: UN ESTAT DE LA QÜESTIÓ

Eduardo de Hinojosa posà èmfasi a la idea de dues Catalunyes diferenciades, degut al fenomen de la servitud que existia a la Catalunya Vella, mentre que els pobladors de les noves viles de la Catalunya Nova ja no es troben sota el mateix sistema.¹⁰²

No s'ha de caure en el parany de limitar les respostes a la qüestió de les dues Catalunyes, i cal examinar els motius que van acabar donant lloc a nous nuclis de poblament concentrat.

L'eix central sobre el que es mouen gran part de les investigacions sobre el naixement de noves viles a la Catalunya baixmedieval, giren entorn el treball de Josep Maria Font i Rius, el qual va dividir aquest fenomen en tres motivacions possibles:¹⁰³ polítiques o politico-militars, en què la seguretat i la defensa de zones recentment conquerides i exposades a perills constants era primordial, incloses les zones de l'interior, i en tot cas, mancades de condicions avantatjoses; econòmiques, complementàries a les anteriors, en que la colonització, juntament amb el desenvolupament agrícola i artesanal de la població conduïen al desenvolupament de les comunicacions per tal de fer possible la convivència inicial i ajudés a la consolidació del sector; motivacions politico-socials, que girarien entorn l'enfortiment del poder reial en la lluita antifeudal.

La historiografia més reculada en el temps se centrà bàsicament en la qüestió sobre l'expansió territorial; obres com la de Jeroni Pujades, el qual va escriure "Crónica universal del Principado de Cataluña", de l'any 1609, on ja parlava d'una expansió territorial cap al sud, que inclouria motius econòmics i polítics, i en la que es dedueix entre línies que les ciutats van jugar un paper polític d'assegurament de les fronteres.

Antoni Rovira i Virgili també va parlar de l'expansió cristiana cap al sud, investigació principal de la historiografia clàssica.¹⁰⁴

Eduardo de Hinojosa, en canvi, parlava sobre dos temes: d'una banda, el fenomen expansiu cristià vers l'Al-Àndalus; de l'altra, la qüestió sobre el règim senyorial de

¹⁰² Hinojosa, 1905.

¹⁰³ Font i Rius, 1997, pàgs. 11-17.

¹⁰⁴ Rovira i Virgili, 1925 (reeditat el 1976).

EL NAIXEMENT DE NOVES CIUTATS A LA CATALUNYA BAIXMEDIEVAL: UN ESTAT DE LA QÜESTIÓ

Catalunya, on conclou que existien dues realitats diferenciades entre la Catalunya Vella i la Nova, aquesta darrera amb un règim de llibertats vers els nous pobladors molt més ampli que la Vella, que es regia amb un sistema de servitud.¹⁰⁵

A partir de la segona meitat del segle XX, les teories que sorgeixen sobre l'aparició de nous nuclis de poblament giren entorn raons de tipus política i econòmica:

A finals dels anys 1960, Josep Maria Font i Rius dedicà una obra molt completa en referència al fenomen sobre el naixement de noves viles a Catalunya:¹⁰⁶ realitza un estudi molt complet sobre les cartes de població i franquesa com a objecte principal en aquests nous processos de nucleació poblacional, i a les quals ell anomena com *“instruments per crear una relació de dependència per part de les comunitats receptores”*, i realitza una trajectòria històrica del territori i el context polític, passant per les diferents fases de restauració, expansió territorial i culminació de la “reconquesta” catalana, passant per la posterior promoció urbana dels senyors, que acabaria per *“estimular el poblament d'un lloc, d'un terme propi; en definitiva, documentació jurídica amb l'objectiu d'establir una comunitat humana en un lloc determinat”*^{107 108}.

D'altra banda, Pierre Bonnassie, a finals del 1970, va realitzar un estudi sobre Catalunya a l'any mil (i anys posteriors) en el qual analitza els diferents processos que van donar lloc al naixement de ciutats:¹⁰⁹ d'una banda i com a element original les sagreres, una motivació social, però també religiosa: *“ a Urgell, el vicus de la Seu creix a l'ombra de la nova catedral i provoca l'atròfia de l'antiga civitas de Castellciutat”*. També posa èmfasi en la qüestió del comerç com a element clau, *“el comerç produeix viles noves”*;¹¹⁰ la seva línia teòrica a més, inclou factors també politicomilitars, doncs porta a terme una investigació entorn el paper que juga Barcelona respecte la “conquesta” de la Catalunya Nova, i que aniria de la mà amb

¹⁰⁵ Hinojosa, 1905.

¹⁰⁶ Font i Rius, 1969.

¹⁰⁷ Font i Rius considera que el concepte de “conquesta” s'ha de modificar i substituir per “recuperació” o “expansió territorial” (Font i Rius, 1997, pàg. 11).

¹⁰⁸ Font i Rius, 1997, pàg. 12.,

¹⁰⁹ Bonnassie, 1979, pàg. 424.

¹¹⁰ Bonnassie, 1979, pàg. 280.

EL NAIXEMENT DE NOVES CIUTATS A LA CATALUNYA BAIXMEDIEVAL: UN ESTAT DE LA QÜESTIÓ

motius econòmics, doncs Barcelona veuria la incorporació de noves terres com a mitjà d'enriquiment, on les negociacions amb l'Islam eren preferibles a la guerra;¹¹¹ per tant, l'autor lliga ambdós elements, el politicomilitar i l'econòmic, necessàriament complementaris. També porta a terme una comparació de l'extensió urbana catalana amb el creixement d'altres ciutats de l'occident europeu:¹¹²

“A Provença, Languedoc, a la segona meitat del segle X, les ciutats es van envoltar dels primers ravalis: tímidament es creen nous hàbitats fora de les muralles, i aprofiten ruïnes antigues, i de vegades creixen al voltant d'un Sant, i a Catalunya es manifesta un fenomen similar”.

Seguint la línia de recerca de Bonnassie, Aymat Catafau realitza un estudi minuciós de les celleres a la regió del Rosselló, i de la seva evolució;¹¹³ l'autor relaciona aquest procés com una estratègia política del rei per tal de finalitzar amb disturbis creats per la mateixa població i construir espais protegits, cercles de pau. Alhora, argumenta que aquests nous centres de pau tindran un paper fonamental en tant que concentració de població i creixement demogràfic.

Carme Batlle, d'altra banda, a principis dels anys 1980, se centra en una altra motivació pel que fa a la proliferació de ciutats i viles i que fins aleshores no s'havia teoritzat, i aquesta és la politicsocial, la qual posa èmfasi en comprendre per què es van desenvolupar aquestes noves ciutats, a la qual cosa ella respon que *“com que per a l'home medieval era fàcil l'emigració, existiren moviments de població a gran escala”*.¹¹⁴ També porta a terme un anàlisi de les dues Catalunyes, i arriba a la conclusió que en la Vella hi ha una clara tendència a un tipus de poblament més dispers que a la Catalunya Nova, però que això no va impedir que existís un comerç dinàmic i cohesionat, tant en una zona com en l'altra, però sí que això féu que amb el temps, a la zona Vella hi haguessin més nuclis de població concentrada.¹¹⁵

¹¹¹ Bonnassie, 1979, pàgs. 301-304.

¹¹² Bonnassie, 1979, pàg. 424.

¹¹³ Catafau, 1998.

¹¹⁴ Batlle, 1983; Batlle, 2004.

¹¹⁵ Batlle, 1983, pàgs. 33-37

EL NAIXEMENT DE NOVES CIUTATS A LA CATALUNYA BAIXMEDIEVAL: UN ESTAT DE LA QÜESTIÓ

“El mercat tingué gran impacte sobre la distribució de la població i sobre l’estructura de l’hàbitat”, “de vegades, l’activitat comercial nascuda en un prat, cruïlla o gual i no lligada a cap centre existent generà un nou nucli de població (...) o fomentà el desenvolupament urbanístic de ciutats i viles”¹¹⁶.

De la mateixa manera que Carme Batlle, altres historiadors han recolzat la mateixa hipòtesi entorn al desenvolupament de les viles i ciutats a causa dels mercats com a punt de trobada entre allò econòmic i allò social, i també polític en tant que interessos del senyor corresponent:

Lluís Casassas i Simó realitza un estudi sobre la concessió de privilegis de mercat al territori català, i com aquest s’interrelaciona amb el creixement urbà;¹¹⁷ Josep Maria Salrach, que estudia també el creixement de les ciutats a partir del comerç;¹¹⁸ Jordi Bolòs que realitza un estudi sobre la xarxa viària, més en concret, els camins, els quals la majoria d’ells es creen en motiu de l’expansió comercial;¹¹⁹ Miquel Vives Tort, qui sosté que en algunes zones la repoblació es va donar gràcies a la revitalització del comerç, i en conseqüència s’estableixen les bases del poblament i l’estructura de les vies de comunicació;¹²⁰ Maria Soler, qui argumenta que els nuclis espontanis de poblament van venir donats pel creixent dinamisme econòmic que aportaven els nous camins i xarxes viàries, i els mercats i fires.¹²¹

Altres historiadors, com Flocel Sabaté, difereixen força pel que fa a les teories socioeconòmiques com a motor de desenvolupament urbà;¹²² segons Sabaté, les raons vindrien donades més aviat per una tensió feudal que donaria pas a nous esquemes de producció i control de la renda així com de pobladors; també fa al·lusió a la violència i la intimidació per part dels senyors, que evocaria a la pagesia a cercar protecció, ja sigui divina, com l’agrupament en sagreres, o senyorial, entorn de fortaleses. Aquesta teoria també la comparteix Maria Soler,

¹¹⁶ Batlle, 2004, pàg. 116.

¹¹⁷ Casassas, 1978.

¹¹⁸ Salrach, 1998

¹¹⁹ Jordi Bolòs, 2000.

¹²⁰ Vives, 2007, pàg. 473.

¹²¹ Soler, 2002.

¹²² Sabaté, 1997.

EL NAIXEMENT DE NOVES CIUTATS A LA CATALUNYA BAIXMEDIEVAL: UN ESTAT DE LA QÜESTIÓ

esmentada anteriorment, qui creu que, a banda del comerç, existiren nuclis sorgits per la pressió que emanaven els senyors sobre els espais d'hàbitat dispers, i que acabaren desembocant en ensagreraments, encastellaments o privilegis en cas de negociació amb el senyor.¹²³

Tanmateix, l'historiador Víctor Farías, tot i fer un estudi més acotat del territori català, doncs es centra en el nord-est, ens aportà un estudi de les viles diferent, a partir del qual ha desenvolupat tres premisses:¹²⁴la primera, la premissa estructural, que inclou la topografia, l'economia i la política; la segona, la premissa senyorial; la tercera, la premissa funcional, que fa referència al desenvolupament de les xarxes viàries. Si bé Farías no nega que la majoria de ciutats podien considerar-se com una creació en la qual van intervenir de manera més o menys intensa les directrius establertes pels senyors, l'autor ho ha enfocat des del punt de vista econòmic, més en concret, del comerç, així com també ha posat èmfasi a la qüestió social, sobretot pel que fa al perfil dels pobladors.¹²⁵ Al tractar-se de la regió de la Catalunya Vella, no ha entrat en la qüestió sobre l'expansió territorial i la necessitat d'atorgar privilegis i franqueses per atraure nous residents, que estaria més relacionada amb la zona nova, però si ha posat èmfasi en la importància, dintre el marc territorial del nord-est català, en el paper que van tenir les sagreres en el procés de formació d'assentaments agrupats en un territori especialment rural i dispers. A mesura que Farías ha anat avançant en el temps, sí ha mencionat l'establiment de gràcies i franqueses en aquesta zona com a resposta als moviments migratoris que s'estaven portant a terme cap a la Catalunya Nova, doncs allà els senyors oferien un règim de llibertats als nous pobladors, mentre que a la Catalunya Vella existia la servitud, i no s'aboliria fins la revolta Remença.

Com ja s'ha esmentat en més d'una ocasió, són molts els historiadors que han volgut aportar els seus estudis entorn als processos del creixement urbà a Catalunya; tot i que aquí s'han tractat els més rellevants, val a dir que la llista és més llarga i

¹²³ Soler, 2002, pàg. 72.

¹²⁴ Farías, 2007; Farías, 2009

¹²⁵ Farías, 2011, pàgs. 9-21.

EL NAIXEMENT DE NOVES CIUTATS A LA CATALUNYA BAIXMEDIEVAL: UN ESTAT DE LA QÜESTIÓ

que cada un d'ells ha aportat idees, teories i hipòtesis innovadores, renovades al llarg dels anys, que fan que el tema cada cop sigui més ampli.

Per tant, què és el que queda per estudiar? Quins plantejaments queden oberts? D'una banda, crec que encara hi ha molt a fer respecte a la temàtica social que gira entorn les ciutats; si bé és cert que alguns historiadors com Víctor Farías han parlat sobre els pobladors i els seus orígens, és un tema molt més ampli que encara s'ha d'investigar en profunditat.

D'altra banda, crec que el plantejament de Farías sobre el canvi que suposen les petites ciutats en tant que dinamitzadores de l'economia en un espai pròpiament rural, ha quedat obert per manca d'investigació, doncs si bé és cert que els espais rurals s'ha treballat força, les viles com a complement essencial dels mateixos no ha interessat massa fins ara, a diferència de l'espai urbà en si pròpiament dit, i del que ja s'ha esmentat més a dalt sobre la diferenciació de conceptes "espai rural" i "espai urbà".

8. BIBLIOGRAFIA

- ADELL, Joan Albert: (1990) "Els despoblats medievals. Un urbanisme impossible?" a *Cota zero: revista d'arqueologia i ciència*, núm. 6, pàgs. 79-85.
- ASSIER ANDRIEU, Louis; SALA, R.; TO FIGUERES, Lluís: (2000) "La ciutat i els poders." *Actes del Col·loqui del vuitè Centenari de la Carta de Perpinyà*, 23/25 d'octubre de 1997
- AVENTÍN, Mercè: (2002) "La regulació dels mercats medievals de Granollers i Sant Celoni." a *Lauro: Revista del Museu de Granollers*, núm. 22-23.
- BATLLE, Carme: (2004) *Fires i mercats, factors de dinamisme econòmic i centres de sociabilitat (segles XI a XV)*, Rafael Dalmau, Barcelona.
- BOIX POCIELLO, Jordi: (2003) "Torres derrocades en la frontera del Montsec." a *Acta històrica et archaeologica mediaevalia*, núm. 25, pàgs. 1019-1043.
- BOLÒS I MASCLANS, Jordi: (2000) *Catalunya medieval: una aproximació al territori i a la societat a l'Edat Mitjana*, Pòrtic, Barcelona.
- BOLÒS I MASCLANS, Jordi: (2002) *Paisatge i història en època medieval a la Catalunya Nova: organització del territori i societat a la vila d'Agramunt (Urgell) i a la Vall del Sió (segles V-XIX)*; Universitat de Lleida, Lleida.
- BOLÒS I MASCLANS, Jordi: (1997) *Territori i societat a l'Edat Mitjana: història, arqueologia, documentació*; Universitat de Lleida, Institut d'Estudis humanístics Miquel Coll i Alentorn, Lleida.
- BONNASSIE, Pierre: (1988) *Cataluña mil años atrás: siglos X-XI*; Península, Barcelona.
- CARDELLACH, Teresa: (2006) *Llibre de privilegis de la vila i terme de Terrassa: 1228-1652*; Fundació Noguera, Barcelona.
- CASASSAS I SIMÓ, Lluís: (1978) *Fires i mercats a Catalunya*; Edicions 62, Barcelona.
- CATAFAU, Aymat: (1998) *Les Celleres et la naissance du village en Roussillon: Xe - XVe siècles*; El trabucaire, Perpinyà.

EL NAIXEMENT DE NOVES CIUTATS A LA CATALUNYA BAIXMEDIEVAL: UN ESTAT DE LA QÜESTIÓ

COBOS FAJARDO, Antoni: (2004) *Llibre de privilegis de la vila de Figueres: 1267-1585*; Pagès, Lleida.

FARÍAS, Víctor: (2009) *El mas i la vila a la Catalunya medieval: els fonaments d'una societat senyorialitzada (segles XI-XIV)*; Universitat de València, València.

FARÍAS, Víctor; ORTÍ, Pere: (2003) "Història i dinàmica ciutadanes" a *L'art gòtic a Catalunya. Arquitectura III. Dels palaus a les masies*; Fundació Enciclopèdia Catalana, Barcelona, pàgs. 21-33.

FARÍAS, Víctor: (2007) *Les sagreres a la Catalunya medieval*. Jornada d'estudi organitzada per l'Associació d'Història Rural de les comarques gironines; Centre de Recerca d'Història Rural de la Universitat de Girona, Documenta Universitaria.

FONT I RIUS, Josep Maria: (1969) *Carta de població y franquicia de Cataluña*; Consejo Superior de Investigaciones Científicas, Madrid.

FONT I RIUS, Josep Maria: (2011) *Ciutats, viles, sagreres: els nuclis urbans a la Baixa Edat Mitjana (s. XIII-XV)*. Actes del II Seminari d'Estudis Medievals d'Hostalric, Hostalric.

FONT I RIUS, Josep Maria: (1991) "La comunitat local o veïnal." *Simposi sobre els orígens de Catalunya*; Real Academia de Buenas Letras, Barcelona, pàgs. 492-576.

FORT, Hèctor: (1990) "La fira de Sant Jaume de l'any 1343. La primera fira." a *Revista del Centre de Lectura de Reus*, núm. 30.

GUINOT RODRÍGUEZ, Enric: (2007) "El mercado local en las pequeñas villas de la Corona de Aragón antes de la crisis bajo-medieval (siglos XI-XIV)." a *Revista de Historia*, núm. 8, pàgs. 183-202.

HINOJOSA Y NAVEROS, Eduardo: (1905) *El régimen señorial y la cuestión agraria en Cataluña durante la Edad Media*; Librería general de Victoriano Suárez, Madrid.

MALLORQUÍ, Elvis: (2007) *Parròquia i societat rural al Bisbat de Girona, segles XIII i XIV*. Tesis doctorals, Departament de Geografia, Història i Història de l'Art de la Universitat de Girona, Girona.

EL NAIXEMENT DE NOVES CIUTATS A LA CATALUNYA BAIXMEDIEVAL: UN ESTAT DE LA QÜESTIÓ

PONS GURI, Josep Maria: (2005) "Unes franqueses per a la vila i el port de Blanes." a *Acta Historica et Archaeologica Mediaevalia*, núm. 26 ,pàgs. 263-270.

PUJADES, Jeroni: (1609) reeditat el 1829.*Crónica universal del Principado de Cataluña*; Impresiones José Torner, Barcelona.

RIQUER, Borja; MALUQUER I FERRER, Joan; VILAR, Pierre; SALRACH, Josep Maria; BATLLE, Carme; FONTANA, Josep (1987) *Història de Catalunya*; Edicions 62, Barcelona.

ROVIRA I VIRGILI, Antoni; SOBREQUÉS I CALLICÓ, Jaume: (1925) reeditat el 1976. *Història de Catalunya*; La Gran Editorial Vasca, Bilbao.

SABATÉ, Flocel: (1997)*El territorio de la Catalunya medieval: percepció de l'espai i divisió territorial al llarg de l'Edat Mitjana*; Rafael Dalmau, Barcelona.

SOLER I SALA, Maria: (2002) "Feudalisme i nucleació poblacional. Processos de concentració de l'hàbitat al comtat de Barcelona entre els segles X-XIII." a *Acta Historica et Archaeologica Mediaevalia*, núm. 23-24, pàgs. 69-101.

SALRACH, Josep Maria: (1999) "Mercats i fires: el despertar de l'economia en terres de Besalú" a *Annals del Patronat d'Estudis Històrics d'Olot i Comarca*, pàgs. 9-36.

SALRACH, Josep Maria: (2001)"Sociedad rural y mercados en la Cataluña medieval." a *Edad Media: Revista de Historia*, núm. 4, pàgs. 83-111.

SERRANO DAURA, Josep: (2000) *Senyoriu i municipi a la Catalunya Nova (segles XII-XIX): Comandes de Miravet, d'Orta, d'Ascó i de Vilalba i baronies de Flix i d'Entença*; Fundació Noguera, Barcelona.

SOLER I JIMÉNEZ, Joan: (2008) *La formació de la pobla de Santa Pau a redós del Castell dels barons (1248-1331)*; Fundació Noguera, Barcelona.

TURULL I RUBINAT, Max: (1990) *La configuración jurídica del municipio baix medieval: règim municipal i fiscalitat a Cervera entre 1182-1430*; Fundació Noguera, Barcelona.

EL NAIXEMENT DE NOVES CIUTATS A LA CATALUNYA BAIXMEDIEVAL: UN ESTAT DE LA QÜESTIÓ

VICEDO I RIUS, Enric: (2004) "Fires, mercats i món rural." *Quartes Jornades sobre Sistemes Agraris, Organització social i Poder local als Països Catalans*, Institut d'Estudis Ilerdencs, Lleida.

VIVES TORT, Miguel: (2007) *Evolució històrica de la xarxa viària entre el Llobregat i el Foix. Des de l'època romana fins el tercer decenni del segle XX*. Tesis Doctorals, Departament de Geografia Física i Anàlisi Geogràfica Regional, Universitat de Barcelona, Barcelona.

PIRENNE, Henri: (2015) *Las ciudades de la Edad Media*; Alianza Editorial, Madrid.