

## **DE QUAN LES COSES S'ESCRIVIEN PEL SEU NOM: SIS INVENTARIS DE PRINCIPI DEL SEGLE XVIII (FONS NOTARIAL DE PALS)<sup>(1)</sup>**

ANNA-MARIA CORREDOR PLAJA

*RESUM:* Buganter, cassa, ferrada, pastera de tomba... són mots que han deixat de formar part de la llengua quotidiana. El buidatge de sis inventaris de 1716-1717 ens posa a l'abast un material digne d'estudi des del punt de vista lingüístic però també social. Recuperar el lèxic dels inventaris no és només fer una arplega de mots avui caiguts en desús. Els mots van associats a unes activitats familiars, i doncs, a una forma de vida, i també a uns oficis: recuperar-los, ens ajuda a apropar-nos-hi des de la distància dels anys. El corpus lèxic estudiat mostra clarament que l'evolució de la llengua s'ha de vincular forçosament a l'evolució de la vida.

*PARAULES CLAU:* Inventaris, repertoris, estris.

El protocol número 5 del Fons Notarial de Pals, que correspon als anys 1716-1717, conté, entre d'altres documents, sis inventaris d'extensió molt diferent. Es tracta d'inventaris de béns particulars: immobles i el seu contingut (estris o animals), pecces de terra i percepció de censals. Un dels interessos que presenta aquest tipus de document és el d'oferir un ampli ventall lèxic, ja que s'hi relacionen tots els objectes que posseeix el propietari i la seva ubicació exacta. Repartits per tota la casa, l'enu-

(1) Aquest article ha estat escrit en memòria de Ramon Llenas, veí de Pals, soci de l'Institut d'Estudis del Baix Empordà i apassionat de les petites coses de la història local, traspasat el novembre de 2005.



El manual de 1716-1717 que conté els inventaris

meració dels objectes va lligada a l'enumeració de les diferents estances, cosa que permet conèixer, en alguns casos amb prou detall, la distribució de l'espai interior; no cal dir que alguns dels noms que hi consten s'han perdut, i en moltes ocasions, també s'han perdut els estris. Hem transcrit en sis annexos, puntuant i

accentuant d'acord amb els usos lingüístics actuals, les parts dels documents que contenen els llistats de béns.<sup>(2)</sup>

## ELS DOCUMENTS

En el primer inventari, del 25 d'abril de 1716, s'hi relacionen tots els béns de Mariàngela Martinench,<sup>(3)</sup> vídua de Macari Martinench, bracer i veí de Pals. Una de les seves possessions és una casa, anomenada d'en Martinench, amb cinc habitacions: la cuina, la sala i tres cambres. Martinench posseeix també un parell de partides de terra i un censal. Com a curiositat, al final del document es fa constar que la casa té cinc finestres «en las quals nos troba averi cap porta per anar aquellas».

El segon inventari, del 10 de maig de 1716, correspon als béns de Marianna Martinench, vídua d'Antoni Martinench, pescador i veí de Pals. Entre les seves pertinences hi ha una casa, també anomenada d'en Martinench, de cinc peces: l'entrada, la cuina, la sala, una cambra i l'establa. Martinench posseeix igualment dues botigues a la platja de Pals, una de les quals conté diversos objectes relacionats amb la pesca.<sup>(4)</sup>

(2) Agraïm l'interès i el temps que el professor Jordi Mascarella (UdG) ha dedicat a resoldre alguns dubtes cal·ligràfics del manuscrit.

(3) Es dona la circumstància que dos dels inventaris corresponen a dues famílies de cognom Martinench i que en el tercer inventari s'esmenta un individu amb el mateix cognom, Domingo Martinench, fuster de Pals.

(4) El contingut de la botiga menys espatllada va ser transcrit per mi mateixa en una publicació anterior (Cf. volum núm. 17 de les *Publicacions de l'Institut d'Estudis del Baix*



Una pastera i alguns complements

En el tercer inventari, del 30 de gener de 1717, extensíssim, s'hi detallen els béns de Marianna Metge i Illa, filla de Francesc Metge i Quintana. Les seves possessions són: la casa Illa, el molí de Ferran i les seves terres, el mas Sardó i les seves terres, el mas Jofre i les seves terres, el mas Gelabert i les seves terres, el mas Sureda i les seves terres (aquest darrer al veïnat d'Ermadàs, de Palafrugell), unes sis

vessanes de vinya al puig Roig i un total de deu censals. La casa Illa consta de set cambres (una de les quals a la torre), dues cuines, una sala, un rebost, un estudi, una peça per al molí arrosser, una altra per a la tina, el celler, el graner i l'establa. Es precisa que al molí de Ferran hi ha un molí fariner d'aixeta; dels altres masos, només s'anomenen dues jaces<sup>(5)</sup> del mas Gelabert, una amb un toro i deu vaques, i l'altra amb un cavall, vuit eugues, dues pollines i un poltre.

En el quart inventari, del 5 de setembre de 1717, s'hi relacionen els béns de Salvador Prats, que posseeix una casa dins dels murs de Pals, de la qual no es precisen les peces. Prats té també unes quatre vessanes de terra, part de vinya i part boscosa, al territori dit Constantí, i un hortet d'un quart de vessana al lloc dit les Costes.

El cinquè inventari, també del 5 de setembre de 1717, correspon als béns d'Antoni Aliu, de la casa Bergau, situada als ravals de Pals, i de la qual tampoc no es detallen les dependències. Una altra possessió és una partida de terra d'un tres vessanes, una part de vinya i l'altra boscosa, als Rodors.

*Empordà*, pàg. 127-150). Per evitar repeticions, s'ha tingut en compte en el buidatge però no consta en l'annex III.

(5) Una jaça és un espai per tancar-hi bestiar.

En el darrer inventari, igualment del 5 de setembre de 1717, s'hi relacionen els béns de la casa d'en Massoni, situada prop de l'Abeurador de Pals, i habitada per Pere Pasqual, àlies Serradera.<sup>(6)</sup> Els béns són: la casa, de la qual tampoc no es mencionen les peces, i unes tres vessanes de terra, part de vinya i part boscosa, als Rodors.

## EL CONTINGUT LÈXIC

El buidatge dels sis documents ens ha posat al davant un repertori de noms d'objectes molt diversos. El que hem fet és classificar-los per camps semàntics, cosa que ha donat els apartats següents:

### ROBA DE LA CASA

Per a la cuina i per a la taula:  
Eixugamans, estovalles, tovallons.

Per al llit:  
Llençols, flassades, vànoves, sobreceles,<sup>(7)</sup> coixineres, coixins, coixinet, galterets,<sup>(8)</sup> màrfegues,<sup>(9)</sup> matalassos.

Per a la bugada:  
Buganter.<sup>(10)</sup>

### ROBA DE VESTIR

Peces per a home:  
Gambeto,<sup>(11)</sup> camises d'home.

### ESTRIS DIVERSOS DE LA CASA

Per contenir aliments:  
Salers, pebrera, sucraera, farinera, garrafons,<sup>(12)</sup> greixera.<sup>(13)</sup>

(6) El 1840 és també documentat a Pals Joan Pasqual, àlies Cerrader, i una mica més tard, el 1855, consta un tal Miquel Colom, conegut per Serradera, i l'era dita d'en Serradera.

(7) Un sobrecel o cobricel és una peça de roba suspesa pel damunt d'un llit, de manera que aquest queda com dins d'una tenda.

(8) Un galter és un coixí petit que es posa sobre un altre coixí per a més comoditat.

(9) Una màrfega és un sac gros de tela, farcit de palla, i que serveix de matalàs.

(10) Un buganter és el drap gruixut que es posava sobre el cossi de la bugada, on es tirava cendra i aigua per fer la bugada.

(11) Un gambeto és un capot llarg, fins a mitja cama, que els homes es posaven a l'hivern, els dies de festa.

(12) Es refereix, aquí, als recipients, protegits amb suro, on es posaven líquids a refredar.

(13) Una greixera era un atuell que servia per rostir-hi carn o cuinar-hi guisats greixosos, però també es pot tractar d'un recipient per contenir greix. En tractar-se d'una greixera de vidre, sembla que al mot li correspon aquest segon sentit.



Dues casses amb els seus mànecs de ferro

Per preparar, coure o escalfar aliments:

Perolet, perols, perola, olles, cobertores,<sup>(14)</sup> marmita, cassa,<sup>(15)</sup> cassonet, paelles, escumadora, llosses, morters i mans, morteret, cavalls<sup>(16)</sup> i asts, forquetes, graelles.

Per tallar:

Ganivets de pa, ganiveta, coltell, mitja lluna.

Per parar la taula:

Sorts de terrissa,<sup>(17)</sup> plats, escudelles, estalvis, culleres, forquilles, sota-copa, gots.

Per al foc i per escalfar-se:

Serres,<sup>(18)</sup> lleves,<sup>(19)</sup> pales, tres peus, escalfador,<sup>(20)</sup> tabal,<sup>(21)</sup> brasseret, escalfetes.<sup>(22)</sup>

(14) Per tapar recipients, tapes.

(15) És un recipient de mànec llarg que serveix per treure líquids de gerres o olles.

(16) Ben evidentment, es refereix a les peces de suport que aguantaven l'ast.

(17) El mot *sort*, sèrie de coses, equivaldria aquí, més o menys, a vaixel·la.

(18) Una serra és una peça allargada, i en part dentada, que penjada a la xemeneia servia per poder-hi penjar l'olla o el perol a diferents alçades. És un estri semblant als clemàstecs.

(19) Són els ganxos penjats als clemàstecs, on es penjaven les olles o els perols.

(20) Recipient que podia contenir caliu i que es posava entre els llençols, per escalfar el lliit.

(21) Estri que s'utilitzava per escalfar-hi la roba amb què es canviava les criatures i els malalts.

(22) Una escalfeta és un petit braser que servia per escalfar-hi alguna cosa o guardar-hi caliu; també designava un recipient que contenia caliu i que es posava damunt la taula per als fumadors.



Una gerra de terra negra per posar-hi oli

Per fer claror:  
Llums, candelers, pagès.<sup>(23)</sup>

Objectes relacionats amb la devoció:

Imatge d'un santcrist, imatge de la verge del Roser, quadre de sant Anastasi, quadre de santa Magdalena, quadre de l'Apostolat, quadre de la verge del Roser, quadre de sant Pere, quadre de sant Miquel, quadre de santa Caterina, quadre amb un santercristo, altar vell de sant Macari, trossos de retaule.

Mobles:

Taules, cadires, arquimesa,<sup>(24)</sup> llits, bancs de

llit,<sup>(25)</sup> camilles, bufet, caixes, caixeta, bancs, banquets, cofres, cofrets, bagulet, escorns, escambell,<sup>(26)</sup> escambellet, escala de gat.<sup>(27)</sup>

Altres:

Ferrada,<sup>(28)</sup> bacines, bacineta,<sup>(29)</sup> pitxer, orinals, mirall, romanès.

ESTRIS RELACIONATS AMB LA RECOLLECCIÓ, L'ELABORACIÓ O LA CONSERVACIÓ DE PRODUCTES:

Captura i salaó de peix:

Art, llibants, vela de llaüt, palangres, tonells<sup>(30)</sup>.

(23) Entenem que aquest mot designa, aquí, un estri de fusta on es podia penjar un llum.

(24) Una arquimesa és un moble compost d'una taula i un cos superior amb petits calaixos per guardar-hi papers.

(25) Es refereix als suports de fusta o de ferro que aguantaven les posts dels llits d'abans.

(26) És un seient petit, sense braços ni respallier.

(27) Escala molt estreta, feta de barres de ferro clavades a la paret.

(28) Mena de galleda o de cubell, segons que tingui una o dues nanses.

(29) El mot designaria, aquí, una bacina petita.

(30) Es precisa que servien «per tenir peix salat».

Matança i salaó de porc:

Salera,<sup>(31)</sup> cossis, greixonera.

Elaboració de pa:

Pasteres, pasteres de tomba,<sup>(32)</sup> pales, rasora, palmell,<sup>(33)</sup> molí fariner d'aixeta.

Producció de vi:

Premses, semals, carretells,<sup>(34)</sup> carretellets, tina, tinards,<sup>(35)</sup> bóta, botatxets,<sup>(36)</sup> embuts, aixeta, barrina.

Producció d'oli d'oliva:

Norri,<sup>(37)</sup> gerres, gerretes, setrilla.<sup>(38)</sup>

Elaboració d'altres olis:<sup>(39)</sup>

Ampolles.

Cereals:

Garbells, garbella,<sup>(40)</sup> pedrer,<sup>(41)</sup> tremuja,<sup>(42)</sup> sacs, canats,<sup>(43)</sup> aixada arrossera, molí d'arròs, arca,<sup>(44)</sup> cortà, cabassos, pala, rasora.<sup>(45)</sup>

Fil o llana:

Borres,<sup>(46)</sup> burell,<sup>(47)</sup> fil de cànem, fil de borras, debanell,<sup>(48)</sup> triangle.<sup>(49)</sup>

Tintura:

Perola de tenyir.<sup>(50)</sup>

(31) Caixa de fusta on es posava la carn de porc entre capes de sal.

(32) La pastera de tomba (o amb tomba) té les parets inclinades exteriorment, de manca que té forma semblant a la d'un taüt.

(33) Fusta sobre la qual s'acabava de treballar la pasta del pa.

(34) Petit barril on es guardava vi.

(35) Bóta gran de vi, on es tirava el most de les semals.

(36) Bótes de petites dimensions.

(37) Trull on es molien les olives.

(38) Es tracta d'un setrill gros.

(39) En un dels inventaris (vegeu annex III), consten «dotse cnpollas de vidra ab difarents olis», que es troben precisament en una cambra anomenada de l'oratori i devien servir per a diferents cerimonials.

(40) És un garbell gran.

(41) Un pedrer és un garbell per garbellar blat i treure'n les pedretes.

(42) Peça de forma piramidal per on passen els cereals abans de ser mòlts.

(43) Entenem que es refereix als recipients que servien per guardar-hi blat o altres cereals.

(44) Caixa gran que es pot tancar, en aquest cas per guardar-hi arròs blanc.

(45) Bastó cilíndric que serveix per rasar les mesures.

(46) És el rebuig de la llana.

(47) El burell o burat és un teixit de poca qualitat, de color fosc, fet amb llana i fil de rebuig.

(48) És l'estri que servia per debanar el fil.

(49) Entenem que es refereix a un estri de forma triangular on es posava fil.

(50) És un dels estris que figura en la botiga espatllada d'Antoni Martinench (Cf. nota núm. 4).



Un candeler de llautó

Llenya:

Destraletes, faus busques, magalls, forques, podadora, rascllet, tascons, massa, gànxols,<sup>(51)</sup> rodes de carreta.

ALTRES ESTRIS

Eines relacionades amb el cultiu de la terra:

Bigots,<sup>(52)</sup> fanga, tràmeccs, trameguet.

Estris per a bestiar:

Collars de gos, polle-  
ra,<sup>(53)</sup> albarda, bast i  
guarniments, ganas-  
tes, jou.

#### LA DESCRIPCIÓ DELS OBJECTES

Els diferents objectes inventariats són anomenats amb una breu descripció de les seves característiques: la mida, el material, el

color, la forma, la capacitat, l'estat de conservació... S'indica també la quantitat (entre una unitat i vint-i-vuit) i, de vegades, per a què servien.

Per indicar la mida s'utilitzen els adjectius: *petit*, *xic*, *mitjancer* i *gran*. En algun cas, afegits a un diminutiu, els adjectius donen un punt de redundància: un trameguet petit, una destraleta petita, una caixeta petita, un quadret xic, un morteret xic, etc.

Els objectes són de material divers: ferro (olles i cobertores, nanses de paelles, perols i perolets, pales per al foc, forquetes, ganiveta,

(51) Entenem que el mot *gànxol* és aquí una variant de ganxo.

(52) Un bigot és un rampí de dues pues.

(53) Gàbia per a pollets.



graelles, lleves, etc.), coure (olles, morteret), llautó (estalvis, culleres, candelers, etc.), estany (plats), plata (culleres, forquilles, saler, pabrera, sucrera, etc.), fusta (llossa, culleres, forca, pala per al pa, saler, embut, tina, triangle per a fil, pagès, escorn, etc.). De vegades es precisa la mena de fusta: així, es mencionen dos bufets i un banc de noguer i una caixa d'arbre blanc. Hi ha també objectes d'aram (paelles, cassa, escumadora), de terrissa (plats, escudelles, gerres, orinal), de terra negra (una gerra), de vidre (greixera, mirall, orinal, ampolles), de balca (cadires), de joncs (ganastes), d'espert i joncs (una garbella), de canya (pollera), de suro (capses per als garrafons).

Pel que fa a la roba de casa, s'empraven diferents tipus de teixits: borres (coixins, coixineres, eixugamans, buganter, estovalles), cànem (llençols), bri de cànem<sup>(54)</sup> (llençols), cadins<sup>(55)</sup> (sobrecel, cortinatge), tela de França<sup>(56)</sup> (llençols), seda (vànoves), ginesta<sup>(57)</sup> (estovalles), estamenya<sup>(58)</sup> (sobrecel, cortinatge), pelfa (vànova). Les camises d'home es precisa que són d'una barreja de cànem i borres; és també amb aquesta barreja que són fetes algunes estovalles i llençols. Una altra barreja que es troba és la de cotó i cànem (tovallons).

Quant al color, trobem els adjectius següents: musc (gambeto, burell), blanc (flassades, vànova), blau (flassada), vert (sobrecel). En una ocasió hi ha combinació de groc i vermell (una vànova), i en una altra, es diu que una vànova es «de color blau y de rosas secas».

Pel que fa a l'estat de conservació, els estris poden ser bons, dolents, molt dolents, dolentíssims, usats o molt usats. La majoria són usats o dolents; una altra expressió que es troba és «que no pot servir». En algun cas, es troba també vell (cofre), foradat (perol), esquerdat o tot esquerdat (olla, bacina), apedaçat (llençol), esquinçat (quadre) i espatllat (cadires, *camilla*). Cal entendre que una vànova «enborronada» equival a dir que és molt usada. En el cas dels atuells per posar vi i oli, sovint s'indica que estan buits. Per als estris que correntment tenen mànec o nansa, se sol precisar si en tenen o si els falta; igualment, per a les caixes, es diu si tenen pany i clau o no, i per a les taules, si els falten els petges. S'anomena també un saler «que ni falta un tros»; es precisa que els garrafons són

(54) Es distingeix entre el teixit de cànem i el de bri de cànem, aquest últim fet amb la fibra pura de la planta.

(55) És un tipus de drap de llana.

(56) Es podria tractar de l'anomenat *drap d'Arras*, procedent d'aquesta ciutat del nord de França.

(57) Tipus de teixit fet amb fibra de la planta del matxix nom.

(58) Tipus de teixit de llana o d'estam.



Una gerreta de terra negra per tenir olives

«ab sa capsa de suro», que un tabal té el seu tapador, que un norri és «ab sa perxa», que els morters tenen la seva mà de morter: entenem que s'està dient que tots aquests estris estan en condicions de poder servir.

Una altra infomació que es dóna fa referència a la cabuda d'alguns recipients. Així, trobem: un perolet «de tinensa de mitja samal», dos carretells «y tinensa ço és un de set bótas y lo altre dos bótas», una tina «de ti-

nensa trenta càrregas poch més o menos», una gerra «de tinensa de un mallal», un cabàs «de cortà».

Les quantitats d'arròs s'expressen en quarteras i quartans, i les de fil, en lliures o en rams.

La mida dels llençols s'expressa en talles: «dos llansols de dos tallas y mitja»; en canvi, pel que fa a les estovalles, es diu que són llargues o mitjanceres.

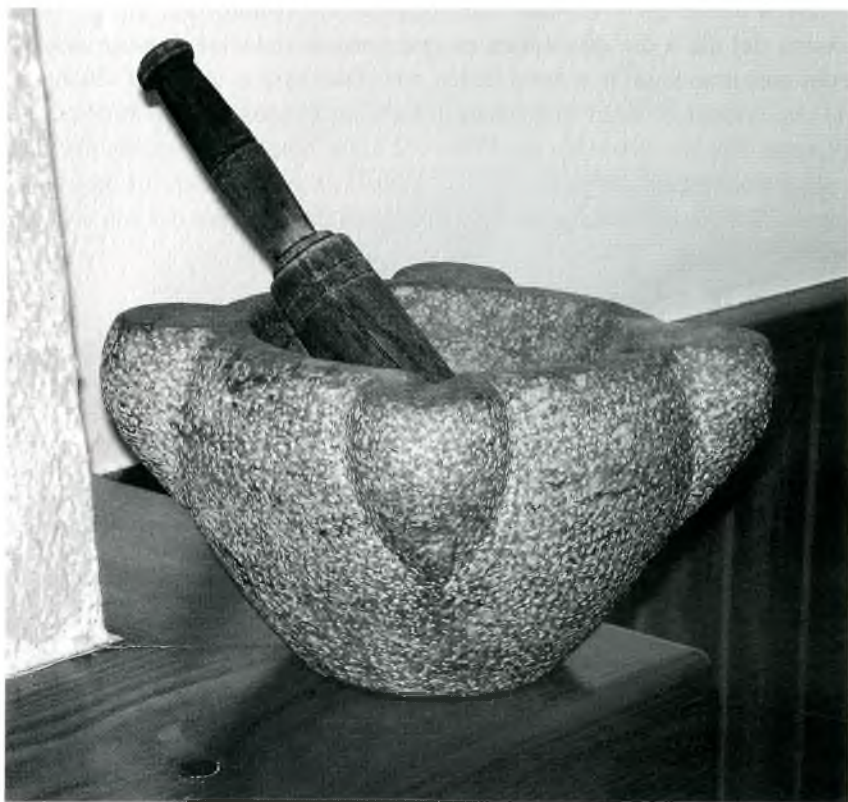
En relació amb la utilitat dels estris, només s'especifica en alguns casos: «un ganivet per llescar pa», «un triàngol de fusta per posar fil», «un escort per seura en lo foch», «una cadira de repòs», «un pagès de fusta per tenir llums», «un garbell per garbellar», «unas forquetas de ferro per torrar pa», «dos cavalls de ferro per rodar l'ast», «un coltell per tallar carn», «altra ganivet per tallar pa», «una mitja lluna de ferro per trinxar carn», «una salera de salar tossino», «dos forcas de girar palla», «quatre gerretas de terra negra per tenir olivas», «una citrella de terra per anar a cercar oli», «un banch de fusta per montar a la tina», «un embut de fusta de embotar vi», «un cossi de terra xich per salar trossos de tossino», «una pala de fusta per palajar blat», «una pala de fusta per posar lo pa en lo forn», «un tonell per salar peix», «quatre tascons de ferro per estallar

llenya», «una massa de fusta per estallar sochs», «uns gànxols de fusta per portar llenya».

### QÜESTIONS DE LLENGUA

A banda de la presència d'alguns verbs que expressen accions molt concretes (llescar, garbellar, palajar, embotar, estallar, etc.), destaquem altres trets d'ortografia i de morfosintaxi propis del català de l'època en què van ser redactats els inventaris:

- Les formes dels possessius *son, sa, sas, sos*.
- El demostratiu *ço*.
- Terminacions en *-ch* per a substantius i adjectius: *banch, mànech, sach, foch, xich, poch, sinch*, etc.
- Substantius i adjectius acabats en *-o*: *quadro, musco*.
- Ús de l'article definit *lo/los*.



Un morter de pedra i mà de fusta.

-Ús del numeral *dos* tant per al masculí com per al femení (*dos on-sas*).

-Ús de *y* per indicar iodització (*payella*) i diftong (*buyt*).

-Ús de *y* com a conjunció i com a locatiu.

-Grafia *-x-* en posició intervocàlica: *caxa, axugamans, coxineres*.

-Vacil·lació en l'ús de *a/e* (*samal, galtarell, destreleta, cofra*), *o/u* (*boganter, borell*) i *c/ç/s* (*penció, llansols*).

-Plural generalitzat en *-as*.

-Assimilacions (*nos troba averi, que ni ha*).

-Ús de les preposicions *sens* i *ab*.

-Ús d'algunes abreviacions (*pmo*). En el cas de *lliures barcelone-ses*, l'adjectiu també apareix sempre expressat amb un signe gràfic que l'abrevia.

## CONCLUSIONS

Sens dubte els inventaris ofereixen, d'una banda, una imatge molt exacta del dia a dia de l'època en què van ser redactats i, naturalment, com més gran sigui la mostra lèxica, més fidel serà el retrat. D'altra banda, és evident el valor que tenen per als estudiosos de la història de la llengua. Els sis inventaris de 1716-1717 són només un punt de partida: caldrà trobar-ne d'altres, del mateix segle o de segles diferents, per completar la mostra i poder així tenir una visió més àmplia del seu context social.

## FONTS I BIBLIOGRAFIA

Alcover, A. M.; Moll, F. de B. (1968): *Diccionari català-valencià-balear*. Palma de Mallorca: Ed. Moll.

Arxiu Històric de Girona. *Fons notarial de Pals* (manual de 1716-1717).

Coromines, J. (1980-1991): *Diccionari etimològic i complementari de la llengua catalana*. Barcelona: Curial.

Corredor Plaja, A.-M. (1998): "Temps de pescadors i comerciants a la platja de Pals (s. XVIII)", *Estudis del Baix Empordà*, núm. 17. Sant Feliu de Guíxols: Institut d'Estudis del Baix Empordà, pàg. 127-150.

Diversos autors (1992 [1974]): *Gran enciclopèdia catalana*. Barcelona: Enciclopèdia Catalana.

Institut d'Estudis Catalans (1995): *Diccionari de la llengua catalana*. Barcelona/Palma/València: Enciclopèdia Catalana/Edicions 62.

ANNEX I

INVENTARI DELS BÉNS DE MARIÀNGELA MARTINENCH,  
VÍDUA DE MACARI MARTINENCH, BRACER DE PALS

Data: 25 d'abril de 1716

«[...] Primo tota la casa anomenada den Martinench, situada dins los murs de dita vila de Pals, ab sas afrontacions compresas [...].

EN LA SALA DE DITA CASA SE HA TROBAT LO SEGÜENT:

Primo un bigot ab son mànech, usat.

Item un magall ab son mànech, usat.

Item una fanga ab son mànech, molt usada.

Item un tràmech ab son mànech, molt usat.

Item un tramaguet petit ab son mànech, també molt usat.

Item una destreleta petita ab son mànech, molt dolenta.

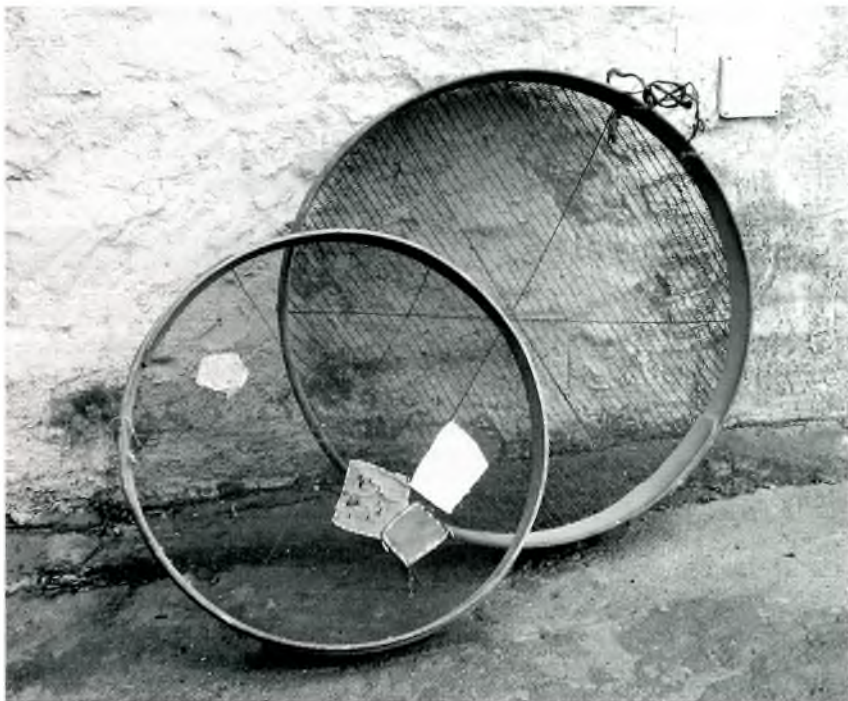
Item un garbell dolent.

Item una altra destreleta petita ab son mànech, molt dolenta.

EN LA CAMBRA QUE TRAU FINESTRA A SOL IXENT  
SE HA TROBAT LO SEGÜENT:

Primo dos llansols de borras de tres tallas, bons.

Item tres llansols de borras de duas tallas y mitja, molt apadassats.



Garbells dolents i apedaçats

## ANNA-MARIA CORREDOR PLAJA

Item tres camisas de home, de cànem y borras, ço és, una de bona y las altres dos dolentas.  
Item duas coxineras de borras, usats.  
Item dos coxins de borras, usats.  
Item una màrrega.  
Item dos axugamans de borras, usats.  
Item un boganter de borras, usat.  
Item unas estovallas de borras, molt usadas.

### EN LA CUYNA DE DITA CASA SE HA TROBAT LO SEGÜENT:

Primo un parolet ab sa nansa de ferro, de tinensa de mitja samal, usat.  
Item una olla de ferro bona.  
Item una payella mitgensera ab sa nansa de ferro, usada.  
Item una sort de tarrisa, com són plats y escudellas de terra.

### EN LA CAMBRA QUE TRAU FINESTRA A PONENT, SE HA TROBAT LO SEGÜENT:

Primo una taula dolenta, sens petjas.  
Item una samal usada.  
Item altra samal usada.

### EN LA CAMBRA DE DALT DE TOT DE DITA CASA, QUE TRAU FINESTRA A SOL IXENT, SE HA TROBAT LO SEGÜENT:

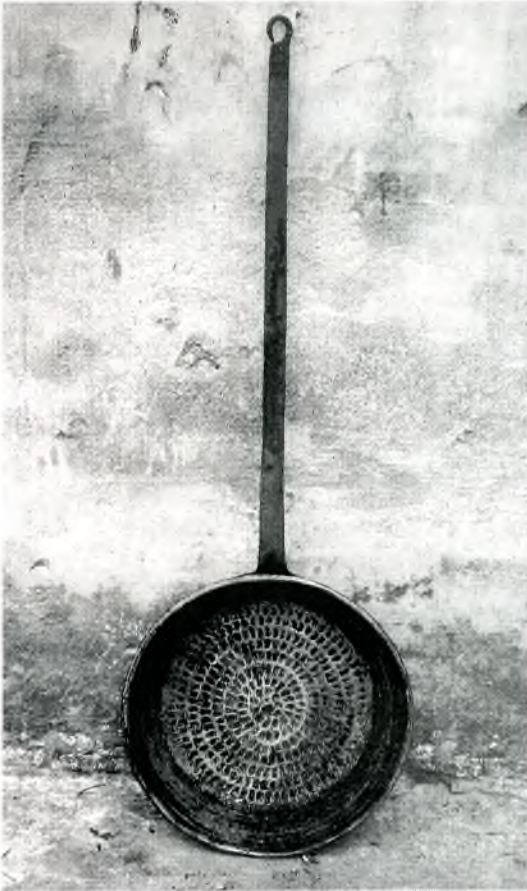
Primo dotse lliuras de fil de cànem y borras.  
Item tres banchs de llit usats.  
Item dos sachs de borras dolents.  
Item una caixa de borell musco usada.  
Item un gambeto musco molt dolent.  
Item un tonell per salar peix, usat.  
Item dos carratells y tinensa ço és un de set bótas y lo altre dos bótas, buyts y usats.  
Item una faus busquera dolenta, ab son mànech, usada.  
Item una forca de fusta per girar palla, usada.  
Item tota aquella pessa de terra, part de vinya plantada y part herma, ab oliveras, en dit herm redicadas, de tinensa de tres vessanas y mitja poch més o menos, situada en lo terme de Pals y en lo territori dit la Coma, ab sas afrontacions compresas.  
Item lo dret de lluhir i quitar de aquell hort situat en lo terme de dita vila de Pals y en lo territori anomenat las Adobarias, de tinensa de tres quarts poch més o menos, que Joan Climent, cirurgià de Pals, pocehix a carta de gràcia.  
Item tot aquell censal de pençió annual vint y nou sous de plata y propietat vint y nou lliuras de plata, que lo hereu den Girona de dita vila de Pals als sinch octubra fa y presta.  
Item en dita casa y ha sinch finestras en las quals nos troba averi cap porta pert anar aquellas.

## ANNEX II

### INVENTARI DELS BÉNS DE MARIANNA MARTINENCH, VÍDUA D'ANTONI MARTINENCH, PESCADOR DE PALS

Data: 10 de maig de 1716

«[...] Primo tota aquella casa situada en lo terme de la vila de Pals anomenada den Martinench, que fou de dit difunt, junt amb totes sas terras, honors y possessions ab sas afrontacions compresas [...].



Una paella d'aram amb mànec de ferro

EN LA CUYNA DE DITA  
CASA SE HA TROBAT LO  
SEGÜENT:

Primo una taula ab sos capitells y un escort per seura en lo foch, tot usat.

Item un parol ab sa nansa de ferro, de tinensa de mitja samal, usat y foradat.

Item una payella de aram ab son mànech de ferro, usada.

Item un escalfador ab son mànech de ferro, dolent.

Item un morter de pedra ab sa mà de fusta dolenta.

Item una sort de tarrissa, com són plats, escudellas, escal-fetas y altres.

Item una pala de fusta per posar lo pa en lo forn, usada.

Item la serra del foch, molt usada.

Item un saler de fusta usat.

Item un ganivet per llescar pa sens mànech.

EN LA ENTRADA DE  
DITA CASA SE HA TRO-  
BAT LO SEGÜENT:

Primo una tina de fusta ab sos congregnys de fusta, de tinensa de trenta càrregas poch més o menos.

Item unas premsas usadas.

Item un norri ab sa perxa usat, asentat sobra un tinart dolent.

Item sis carratells, de tinensa de nou a deu bôtas, usats, buyts, menos un carratell que ni ha ple de vi claret.

Item dos carratells, de tinensa de dos bôtas quiscun, usats y buits.

Item un embut de fusta per embotar vi.

Item dos taulas ab sos capitells, usadas. Item dos banchs ab petjas, usats.

Item dos samals usadas.

Item un bigot.

Item una podadora dolenta.

Item una tramuja dolenta.

EN LA SALA DE DITA CASA SE HA TROBAT EL SEGÜENT:

Primo dos llits, ço és lo un de pilans, dolent, gornit ab pots, y lo altre gornit ab dos banchs y ruscos ab sa màrfaga y flassada verda ab dos llansols de dos tallas y mitja de cànem y borras, tot dolent.

Item quatre caxas dolentas.

Item un carratallet sens front, dolent.

Item un garbell dolent.

Item altre garbell dolent.

EN LA CAMBRA QUE TRAU FINESTRA A PONENT  
SE HA TROBAT LO SEGÜENT:

Primo un canat dolent buyt.

Item dos sachs dolents buyts.

Item una gerra de terra, de tinensa de un mallal, buyda.

Item altra gerra de terra, de tinensa de un mallal, ab un poch de oli dins.

Item un cofra usat, sens pany ni clau, buyt.

Item una caixa usada, sens pany ni clau, dins la qual se ha trobat lo següent:

Primo dos llansols de cànem y borras de dos tallas, usats.

Item dos axugamans de borras, usats.

Item sis tovallons, ço és, quatre de cotó y cànem y los altres dos de cànem y borras.

Item dos coxineras dolentas.

Item quatra estovallas, ço és, unas de cànem y borras planas y las altres dos de cànem y borras.

Item dos camisas de cànem y borras, de home, dolentas.

EN LA ESTABLA DE LA CORT DE DITA CASA SE HA TROBAT LO SEGÜENT:

Primo una burra de pèl castany o rossa, de edad de desavuyt anys.

Item un burro pèl negra, de edat de un any y mitg.

Item dos botigas situadas en la platja de la vila de Pals, la una de las quals es tota espatllada, sens taulat ni sostra, y la altra també espatllada, ab teulada, ab sas afrontacions compresas, dins de la qual [...]»

ANNEX III

INVENTARI DELS BÉNS DE MARIANNA METGE I ILLA,  
FILLA DE FRANCESC METGE I QUINTANA.

Data: 30 de gener de 1717.

«Primo tota la casa principal, anomenada den Illa de Pals, situada en los arrevals de dita vila, junt ab lo porxo y pallissa en ella contiguos, junt ab totes sas terras, honors y possessions de pertinèncias de aquella.

EN LA CAMBRA DEL ORATORI DE DITA CASA SE HA TROBAT LO SEGÜENT:

Primo una imatge de sant cristo ab sa pianya sobre deurat, ab un drap de tela viada per tapar aquell.

Item una imatge de Maria Santissima del Rosser, deurada, molt vella.

Item sobra dit oratori se han trobadas dotse enpollas de vidra ab difarents olis.

Item vint lliuras de fil filat de cànem.

Item quatra rams de fil de borras.

Item un orinal de vidra gornit ab sa capsas.

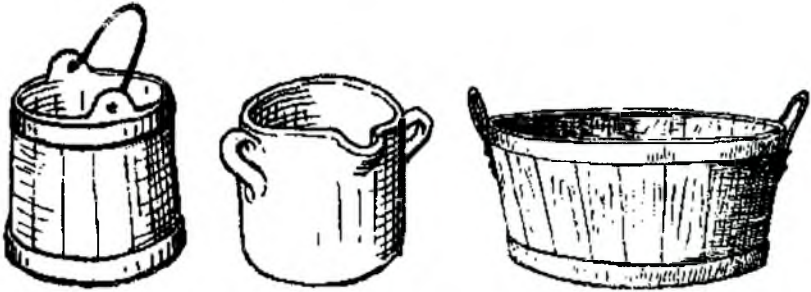
Item un mirall de vidra.

Item una camilla ab sa màrfega y matalàs, dos llansols de cànem, una flassada blanca y dos coxins ab sas coxineras, tot usat.

Item un llit de tres banchs, una màrfega, dos llansols, ço és, lo un de cànem, bo y lo altre de borras, usat, una vànova morisca molt dolenta y una altra vànova blanca enborronada, usada.

\* Cf. nota núm. 4.





Ferrades de diferents formes (DCVB)

Item un quadro esquinsat.  
Item tres cadiras petites de balca, usades.

EN LA RERA CAMBRA DE DITA CASA SE HA TROBAT LO SEGÜENT:

Primo una camilla usada ab sa màrrega usada.  
Item un tabal per escalfar roba ab son tapador.  
Item un banquet usat.  
Item un orinal de terra.  
Item una cadira dolenta.  
Idem una caxeta petita sens pany ni clau, buyda.  
Item una flassada blanca usada.  
Item un quadret xich en lo qual està pintat lo cap de Sant Anastasi.

EN LA CUYNA DEL CAP DE MONT DE LA ESCALA DE DITA CASA,  
SE HA TROBAT LO SEGÜENT:

Primo una taula usada.  
Item tres banchs, ço és, dos petits y lo altre un poch més gran, usats.  
Item un triàngol de fusta per posar fil, molt usat.  
Item un pagès de fusta per tenir llums, usat.  
Item un garbell per garbellar blat, usat.

EN LA CUYNA GRAN DE DITA CASA SE HA TROBAT LO SEGÜENT:

Primo una taula llarga ab sos capitells, molt usada.  
Item un escorn de fusta molt usat.  
Item una pastera de tomba ab son calaix, capitells y demés arreus, usada.  
Item altra pastera de tomba, molt usada y dolenta, sens cubertor, que no sen pot servir.  
Item una farinera dolentíssima.  
Item una serra de ferro del foch, usada.  
Item dos palas de ferro del foch, ço és, una bona y la altra molt dolenta.  
Item unas forquetes de ferro per torrar pa, usades.  
Item dos cavalls de ferro per rodar l'ast, usats.  
Item unas grayellas de ferro, usades.  
Item quatre llums usats.  
Item dos llevas de ferro, ço és, unas bonas y las otras dolentas.  
Item dos ollas de ferro, ço és, una mitgensera y la altra xica, usades.  
Item tres ollas de coura, ço és una de gran, altre mitgensera, esqueradada, y la altra xica, usades.  
Item un parol xic usat, ab sa nansa de ferro de aram, molt usat.

Item altra olla de ferro molt usada.

Item una cassa de aram ab son mànech de ferro. usada.

Item tres payellas ab sos mànechs de ferro, ço és, una gran, usada, altre mitgensera y la altra xica. dolentas.

Item quatra cobertoras de ferro, ço és, una de gran, altra mitgensera y las otras dos xicas, totas dolentas.

Item una ganiveta tota de ferro. usada.

Item un contell per tallar carn.

Item una escomadora de aram dolenta.

Item altra ganivet per tallar pa.

Item una llosa de fusta y dos culleras també de fusta.

Item un mortaret xich de coure ab sa mà del mateix.

Item un cassonet de aram xich, ab son mànech de ferro, usat.

Item una mitja lluna de ferro per trinjar carn, usada.

Item un morter de pedra ab sa mà de fusta.

Item una ferrada de aram ab sa nansa de ferro, usada.

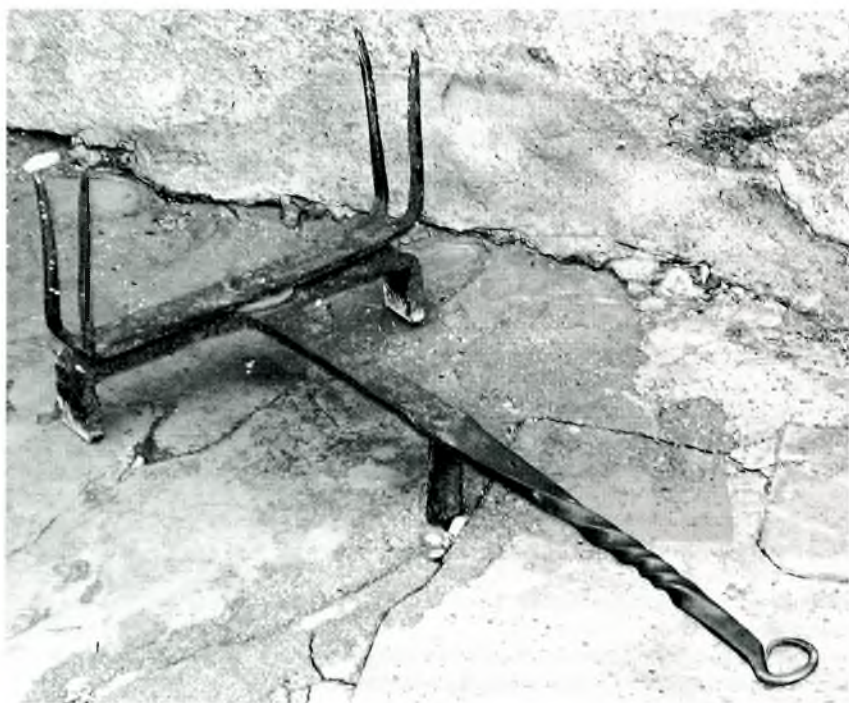
Item tres estalvis de llautó, usats.

Item una pala de fusta del forn.

Item una dotsena de plats de estany, ço és, quatra de grans, quatra mitgensers y quatra de xichs, usats.

Item dos bassinas y un pitgé, tot de estany, molt usadas, la una de las quals és tota esquerdada.

Item una sort de tarrissa, com són plats, escudellas y altres.



Unes forquetes per torrar pa

## SIS INVENTARIS DE PRINCIPI DEL SEGLE XVIII

Item vint colleras de plata, tres forquillas, una sotacopa, quatre gots, una escudella, un salé que ni falta un tros, una pabrera y una sucrera, també tot de plata; pesa al tot sis lliuras menos dos onsas pesat ab pes de romana.

Item set colleras de llautó, usadas.

Item dos candeleros de llautó, usats.

### EN LA PRIMERA CAMBRA DEL PASSATJE DE DITA CASA

#### SE HA TROBAT LO SEGÜENT:

Primo un llit de pilars dolentísim, sens pots desota, ab sa màrfega molt usada y dos matalassos també usats, dos llansols de tela de Fransa usats, una vànova morisca també usada, dos coxins, ço és, lo un gran y lo altre xich ab sas coxineras de tela usadas.

Item una flassada blaua molt dolenta y foradada.

### EN LA CAMBRA MÉS AMONT DEL PASSADÍS SE HA TROBAT LO SEGÜENT:

Primo un llit amb tres banchs ab sa màrfega, un llansol de borras y una flassada blanca, tot molt usat.

### EN LA SALA DE DITA CASA SE HA TROBAT LO SEGÜENT:

Primo un bofet de noguer usat.

Item tres banchs de espatllera, ço és, lo un de noguer, usat, y los altres dos també molt dolents.

Item un eścambellet xich dolent.

Item una cadira de repòs molt dolenta.

Item una taula usada.

Item un quadro de Sta Magdalena, molt vell y foradat.

Item un del Apostulat, molt vell y foradat.

Item un quadro de nostra Sra del Roser, molt usat y foradat.

Item un quadro de St Pera, molt vell y foradat.

Item un altre quadro del arcàngell St Miquel, tot esquinsat.

Item un quadro de Sta Catharina.

Item un quadro de paper ab la imatge del St Cristo, tot esquinsat.

### EN LA CAMBRA DE LA TORRA DE DITA CASA SE HA TROBAT LO SEGÜENT:

Primo un llit ab tres banchs ab sa màrfega usada, un matalàs dolent, dos llansols, ço és, un de cànem bo y lo altre de borras, dolent, una flassada blanca molt dolenta y foradada y una vànova morisca usada.

Item una vànova blanca emborronada, usada.

Item un coxinet xich ab sa cocinera de tela, tot usat.

### EN LA CAMBRA SOBRE LO MOLÍ ARROSSER DE DITA CASA

#### SE HA TROBAT LO SEGÜENT:

Primo una camilla molt espatllada gornida ab trossos de pots ab traves ab un sobracel de este-menya verda ab son cortinatge molt dolent y espatllat, ab sa màrfega, un matalàs dolent, dos llansols, ço és, un de cànem bo y lo altre de borras usat y una flassada blanca dolenta.

Item un bofet de noguer ab sas travas de ferro y usat, sobre del qual hi és lo altar vell de St Machari.

Item un cofra gran ab son pany y clau, usat.

Item un cofra molt vell sens pany ni clau, buyt.

Item una caxa ab caxons, ab pany sens clau, tota dolenta.

Item un brassaret de llautó, usat.

ITEM EN LA CAMBRA DEL ESCALFAPANXAS, QEU DÓNA SOBRA DE LA RODA  
DEL MOLÍ ARROSSER DE DITA CASA, SE HA TROBAT LO SEGÜENT:

- Primo dos cossis de terra, ço és, un gran y lo altre xich, usats.  
Item una olla de aram gran, dolenta, que no pot servir.  
Item una salera de salar tossino, usada.  
Item tres tràmechs, ço és, dos de xichs y lo altre més gros, ab sos mànechs de fusta, usats.  
Item, una faus busquera ab son mànech de fusta, usada.  
Item una pala plana de ferro ab son mànech de fusta, molt dolenta.  
Item un rasclat ab puas de ferro, usat.  
Item dos forcas de girar palla.  
Item quatre tascons de ferro de estallar llenya, ço és, dos de grosos y los altres dos xichs, usats.  
Item una massa de fusta per estallar sochs ab son anell de ferro al cap de munt, usada.  
Item una garbella de espart y jonchs.  
Item un canat usat, buyt.  
Item un cofra gran, sens pany ni clau, dolent, buyt.  
Item una caxa dolenta, sens pany ni clau, buyda.  
Item altra caxa dolenta, sens pany ni clau, també buyda.

EN LO ARRABOST DE DITA CASA SE HA TROBAT LO SEGÜENT:

- Primo un canat buyt usat.  
Item un carratell, de tinensa de una bóta, per tenir vinagra, buyda, usada.  
Item un garbell de garbellar arròs, usat.  
Item una bacina de aram gran, usada.  
Item una parola de aram ab sa nansa de ferro, usada.  
Item tres garrafons ab sas capsas de suro, ço és, lo un gran y los altres dos mitgensers, usats.  
Item altra garrafó xich ab sa capsas de suro, usat.  
Item tres astos, ço és, lo un gros y los altres dos xichs, usats.  
Item un magall sens mànech, dolent.  
Item dos collàs de ferro per gossos.  
Item una axada arrossera ab son mànech de fusta, dolenta.  
Item quatre gerretas de terra negra, per tenir olivas, usadas.  
Item una citrella de terra per anar a cercar oli.  
Item dos cofres grans molt dolents, buyts.  
Item una arquimesa dolentíssima, sens caxons.  
Item una marmita de aram molt dolenta.

EN LO APOSENTO DEL MOLÍ ARROSSER DE DITA CASA,  
SE HA TROBAT LO SEGÜENT:

- Primo un molí arrosser ab sos boxos y roda, tot usat.  
Item una archa de fusta gran, per tenir arròs blanch.  
Item dos rodas de carreta ferradas, usadas.

EN LA ESTABLA DE DITA CASA SE HA TROBAT LO SEGÜENT:

- Primo un matxo pèl roig molt vell, ab sa albarda y bast y demés gorniments usats.

EN LO APOSENTO DE LA TINA DE DITA CASA SE HA TROBAT LO SEGÜENT:

- Primo una tina de fusta ab tres congrenys, de tinensa vint y vuyt càrregas, usada.  
Item un banch de fusta per montar a la tina, usat.  
Item una pollera de canyas, dolenta.



Pala de ferro per al foc, força usada

Item unas ganastras de jonchs, usadas.

Item un gânxols de fusta per portar llenya, usats.

EN LO SALLER DE DITA CASA SE HA TROBAT LO SEGÜENT:

Primo sinch carratells, de tinensa de nou a deu bótas quiscun, buyts, usats.

Item altra carratell, de tinensa de sis bótas, buyt y usat.

Item una mitja bóta buyda, usada.

Item dos carratells, de tinensa de nou a deu bótas, buyts, usats.

Item un embut de fusta de embotar vi, molt usat.

Item una axeta de coure xica, usada.

Item una barrina usada.

EN LO STUDIET DE DITA CASA SE HA TROBAT LO SEGÜENT:

Primo una taula gran usada.

Item un jou de mulas tot dolent y desgornit.

Item dos trossos de retaula.

EN LO GRANER DE DITA CASA SE HA TROBAT LO SEGÜENT:

Primo una caixa de abre blanch llisa dins la qual si han trobat vint y vuyt llansols, ço és, sinch de bri de cànem, usats, y los restants vint y tres, de cànem, usats.

Item duas vànovas de seda usades, ço és, una de color groch y vermell y la altra de color blau y de rosas secas.

Item altra caixa de abre blanch, llisa, mitgnsera, ab son pany y clau, usada, dins la qual se ha trobat lo següent:

Primo vuyt stovallas de cotó, bonas.

Item quatra estovallas de ginesta, usadas.

Item tres estovallas de cotó, ço és, dos de llargas y las altras mitgnseras, gornidas ab una randa al mig, usades.

Item tres tovallolas de tela, de maynatges, usades.

Item altra caixa de abre blanch, llisa, usada, ab son pany sens clau, dins la qual se ha trobat lo següent:

Primo sinch estovallas de borras, bonas.

Item tres stovallas de cànem y borras, usades.

Item sis stovallas de cànem molt usades y dolentas.

Item sis axugamans molt usats y apedassats. Item tres dotsenas de tovallons de cotó, usats.

Item dos dotsenas de tovallons de cànem y borras, molt usats.

Item tres coxineras grans de tela, usades.

Item dos coxineras de tela per galtarets, xicas y usades.

Item una dotsena de llansols, ço és, onsa de bri de cànem, lo un dels quals és gornit de punta de brot y lo altre de borras, tots usats.

Item quatra matalassos bons.

Item un sobracel de panyo vert, gornit ab un sarrell de seda verda per lo entorn, ab las cortinas del mateix també gornidas, molt vell y foradat.

Item altre sobracel y cortinatge de llit de cadis vert, llis, també molt vell y foradat.

Item dos vànovas, ço és, una de pelfa, de difarents colors, molt usada, y la altre morisca, guardada ab tafeta blau per tot lo entorn, també molt usada.

Item altra sobracel blanch de fil en paga, molt usat y foradat.

Item un cofret xich ab son pany y clau dins lo qual hi ha molts actes y papers fahents per la dita casa de Illa.

Item un bagolet xich, cubert de pell ab son pany y clau, buyt.

Item altra caixa mitgnsera, sens francissas, molt vella, guardada de os, buyda.

Item un bassinet de aram, usat.

Item una camilla ab sa capsalera, usada.

Item dos romanas, ço és, una grosa y la altra xica, usades.

Item un cossi de terra xich per salar trossos de tossino.

Item una graxonera de aram xica, que no pot servir.

Item un cortà de mesurar blat.

Item un cabàs de cortà.

Item una pala de fusta per palajar blat, usada.

Item una rasodra.

Item vint y dos sachs usats.



Un escalfador (DCVB)

Item una escala de gat usada.

Item un ferro de tres peus.

Item dos botatxets, de tinensa quiscun una bóta, bons y buyts.

Item sis cadiras sens cuyro, totas espatlladas.

Item una graseria de vidra.

Item una gerra de terra gran, de tinensa de dos bótas, buyda.

Item un peu de dabanell ab sa qua de ferro.

Item cent cinquanta corderas de arròs, lo qual arròs ha venut lo Sr. Dr. Joseph Metge y Real, tudor predit, en preu de vint y un ral de plata la quartera.

Item set corderas y tres cortans, procehit de las multuras del molí de Ferran, propi de dita Sra Marianna Illa y Metge, impúber.

Item tot aquell censal de penció annual trenta sous y preu y propietat trenta lliuras barceloneses, que Pera Pou Vilar, pagès del lloch de St. Feliu de Buada, tots anys als vint y quatra de febrer fa y presta a dita Marianna Illa y Metge, impúber.

Item tot aquell censal de penció annual tres cents setanta sinch sous y preu y propietat tres centas setanta sinch lliuras barceloneses, que tots anys la universitat de la vila de Pals als vint y quatra febrer fa y presta a dita Marianna Illa y Metge, impúber.

Item tot aquell altre censal de penció annual dos mil sous y preu y propietat dos mil lliuras barceloneses, que tots anys al sis janer la universitat del castell de Palafrugell fa y presta a dita Marianna Illa y Metge, impúber.

Item tot aquell altre censal de penció annual quatre cents sous y preu y propietat quatre centas lliuras barceloneses, que tots anys al primer novembre la dita universitat de Pals, junt ab difarens particulars, en nom propi fa y presta a dita Marianna Illa y Metge, impúber.

Item tot aquell altre censal de penció annual trenta sous y preu y propietat trenta lliuras barceloneses, que tots anys lo senyor Ramon Gispert, de la vila de la Bisbal, fa y presta a dita Marianna Illa y Metge, impúber.

Item tot aquell altre censal de penció annual cinquanta sous y preu y propietat cinquanta lliuras barceloneses, que tots anys als onsa novembre Domingo Martinench, fuster de dita vila de Pals, fa y presta a dita Marianna Illa y Metge, impúber.

Item tot aquell altre censal de penció annual quaranta sous y preu y propietat quaranta lliuras barceloneses, que tots anys Jauma Esteua, pagès de Madramanya, als dotse novembre fa y presta a dita Marianna Illa y Metge, impúber.

Item tot aquell altre censal de penció annual setanta sous y preu y propietat setanta lliuras barceloneses, que tots anys Silvestra de Ollastret al primer setembre fa y presta a dita Marianna Illa y Metge, impúber.

Item tot aquell altre censal de penció annual dos cents sous y preu y propietat dos centas lliuras barceloneses, que tots anys Ramon Cassà, pagès del terme de dita vila de Pals, als vint abril fa y presta a dita Marianna Illa y Metge, impúber.

Item tot aquell altre censal de penció annual cent sous y preu y propietat trenta lliuras barceloneses, que tots anys als vint y vuyt descembre la universitat de dita vila de Pals, junt ab Pera Moret, pagès, y Pera Panis, ferrer, tots de Pals, en nom propi fa y presta a dita Marianna Illa y Metge, impúber.

Item tota aquella pessa de vinya plantada, situada en lo terme de dita vila de Pals, y en lo territori anomenat lo Puig den Roig, tinensa de sis vessanas poch més o menos, ab sas afrontacions compresas.

Item tot aquell mas o heretat anomenat lo molí de Ferran, situat part en lo terme de dita vila de Pals y part en lo terme de Palauçator, dins lo qual hi ha un molí fariner de axeta, ab sas molas y demés arreus per moldrer ab totes sas terras, honors y pocsessions, ab sas afrontacions compresas.

Item tot aquell altre mas o heretat anomenat lo mas Sardó, situat en lo terme de dita vila de Pals, ab totes sas terras, honors y pocsessions, ab sas afrontacions compresas.

Item tot aquell altre mas o heretat anomenat lo mas Jofra, situat en lo terme de dita vila de Pals, ab totes sas terras, honors y pocsessions, ab sas afrontacions compresas.

Item tot aquell altre mas o heretat anomenat lo mas Gelabert, situat en lo terme de dita vila, ab totes sas terras, honors y pocsessions, ab sas afrontacions compresas.

Item tot aquell altra mas o heretat anomenat lo mas Sureda, situat en lo veynat de Armadàs, terme del castell de Palafrugell, ab totes sas terras, honors y pocsessions compresas.

EN LA JASSA DE LAS VACAS DEL DIT MAS GELABERT  
SE HA TROBAT LO SEGÜENT:

Primo un toro pèl vermell de edat de tres anys poch més o menos.

Item una vaca pèl vermell de edat de nou a deu anys, poch més o menos.

Item altra vaca pèl vermell de edat de nou a deu anys, poch més o menos.

Item altra vaca pèl vermell de edat de nou a deu anys, poch més o menos.

Item altra vaca pèl vermell de edat de nou a deu anys, poch més o menos.

Item altra vaca pèl vermell de edat de nou a deu anys, poch més o menos.

Item altra vaca pèl vermell de edat de tretse a catorse anys, poch més o menos.

Item altra vaca de tretse a catorse anys poch més o menos.

Item altra vaca pèl vermell de edat de tretse a catorse anys poch més o menos.

Item altra vaca pèl vermell de edat de dotse a tretse anys poch més o menos.

EN LO CORRAL DE LA JASSA DE LAS EUGUAS, EN DIT MAS GELABERT CONS-  
TRUHÏT, SE HA TROBAT LO SEGÜENT:

Primo lo para de eguas pèl castany de edat de tres anys poch més o menos.

Item una euga pèl roig de edat de dotse anys poch més o menos.

Item altra euga pèl castany de edat de dotse anys poch més o menos.

Item altra euga pèl castany de edat de dotse anys poch més o menos.

Item altra euga pèl castany de edat de dotse anys poch més o menos.

Item altra euga pèl castany de edat de dotse anys poch més o menos.

Item altra euga pèl castany de edat de dotse anys poch més o menos.

Item altra euga pèl castany de edat de dotse anys poch més o menos.

Item una pullina pèl castany de edat de tres anys.

Item altra pollina de edat de tres anys poch més o menos.

Item un poltro pèl castany de edat de dos anys poch més o menos.



ANNEX IV

INVENTARI DELS BÉNS DE SALVADOR PRATS, DE PALS

Data: 5 de setembre de 1717.

Primo la casa de dit Salvador Prats, situada dins los murs de dita vila de Pals, ab sas afrontacions compresas.

EN LA DITA CASA SE HA TROBAT LO SEGÜENT:

Primo una taula ab sos petjes, usada.

Item una pastera dolenta.

Item tota aquella pessa de terra, part de vinya plantada y part herma o boscosa, situada en lo terme de dita vila de Pals y en lo territori anomenat Contestí, de tinensa de quatre vessanas poch més o menos, ab sas afrontacions compresas.

Item tot aquell hortet de terra situat en lo terme de dita vila y en lo territori dit las Costas, de tinensa un quart de vessana de terra poch més o menos, ab sas afrontacions compresas.

ANNEX V

INVENTARI DELS BÉNS D'ANTONI ALIU, DE LA CASA BERGAU, SITUADA ALS RAVALS DE PALS

Data: 5 de setembre de 1717.

EN LA CASA DITA LA CASA BERGAU, SE HA TROBAT LO SEGÜENT:

Primo una taula llarga ab sos petjas, molt usada.

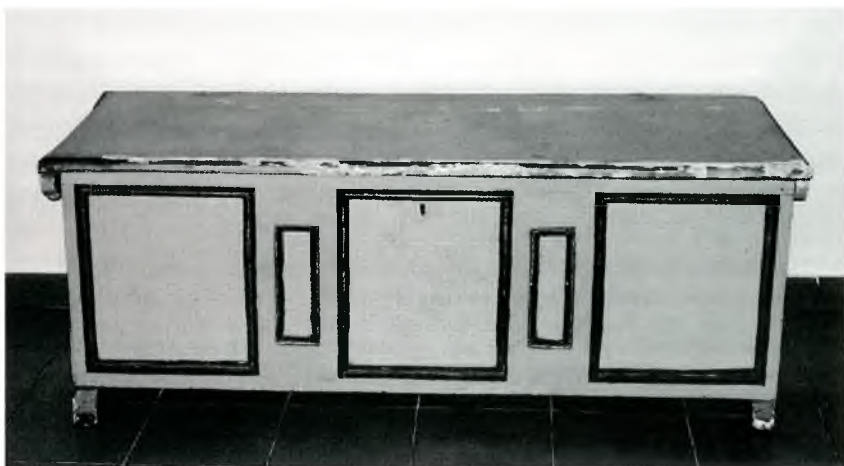
Item un banch dolent.

Item una pastera dolenta.

Item un padrer usat.

Item un patmell usat.

Item dos caxas dolentas, buydas.



Una caixa amb pany i sense clau

Item dos màrfegas dolentas.

Item un llansol de cànem y borras, molt usat.

Item tres banchs de llit usats.

Item una pessa de terra, part de vinya plantada y part boscosa, situada en lo terme de dita vila y en lo territori anomenat los Rodós, de tinensa de tres vessanas poch més o menos, ab sas afrontacions compresas.

## ANNEX VI

### INVENTARI DE LA CASA DITA D'EN MASSONI, SITUADA PROP DE L'ABEURADOR DE PALS

Data: 5 de setembre de 1717.

EN LA CASA DITA D'EN MASSONI, AHONT ABITA DIT PERA PASQUAL,  
ALS SERRADERA, ARA ABSENT DELLA, SE HA TROBAT LO SEGÜENT:

Primo una caixa usada, buyda.

Item un cossi de terra usat.

Item un banch dolent.

Item un banquet de espatllera dolent.

Item una pessa de terra, part de vinya plantada y part boscosa, situada en lo terme de dita vila de Pals y en lo territori anomenat Rodós, de tinensa de tres vessanas poch més o menos, ab sas afrontacions compresas.