

# Els primers cent anys de l'orde franciscà i de la basílica d'Assís: 1226–1321

Marco Pedretti

## Entre Francesc d'Assís i Ugolino de Segni: la llibertat del carisma i la garantia de la llei

*Dominus ita dedit mihi fratri Francisco incipere faciendi pœnitentiam: qui cum essem in peccatis nimis mihi videbatur amarum videre leprosos. Et ipse Dominus conduxit me inter illos et feci misericordiam cum illis. Et recedente me ab ipsis, id quod videbatur mihi amarum, conversum fuit mihi in dulcedinem animi et corporis; et postea parum steti et exivi de sæculo. (Testament de sant Francesc, 1–3; Fontes Franciscani 1995: 227)*

[El Senyor em va concedir a mi, frare Francesc, de començar a fer penitència. Quan jo vivia en pecat, em sabia molt de greu veure els leprosos; i el Senyor mateix em va dur entre ells i vaig fer-los misericòrdia. I quan em vaig acomiadar dels leprosos, tot allò que abans em semblava amarg es va tornar dolç per a la meua ànima i el meu cos. Després d'això, vaig romandre poca estona; i vaig sortir d'aquest món.]

El 3 d'octubre de 1226 va morir Francesc d'Assís. Havia escollit el títol de frares menors, tant per a ell mateix com per als seus companys, és a dir els 'germans petits': havia volgut viure com a deixeble de Jesucrist i com a germà d'aquells que ocupaven la posició més marginal en la societat d'aleshores, particularment els leprosos i els més pobres. Així doncs, els ideals de Francesc consistien en abandonar el món dels poderosos (*exire de seculo*) i compartir la vida dels pobres. Un ideal de senzillesa, que, en canvi, el va portar a una vida un xic més complicada.

La genialitat de la seva decisió rau en haver aconseguit que una forma de vida radical i revolucionària

fos autoritzada pels alts càrrecs de l'Església. Fou així des dels inicis, quan el jove mercader Joan, anomenat Francesc per la seva mare, va tornar els seus vestits al pare i va posar-se sota la capa del bisbe d'Assís. Era el gest ultrat de qui volia «seguir, nu, el Crist nu» (una màxima de vida que en aquella època ja havien escollit d'altres), però era també l'ingrés, d'una manera pública, a l'orde dels penitents, sota la guia i l'autoritat del bisbe.

Encara més important en aquest sentit va ser el primer viatge de Francesc i els seus companys a Roma per tal d'entrevistar-se amb el papa. L'any 1209, els frares menors van obtenir una primera aprovació oral per part del papa Innocenci III. Francesc va aconseguir, doncs, la protecció de la màxima autoritat de l'Església, una protecció que seria d'allò més preciosa a mesura que la seva germandat anava creixent: era una garantia de poder;



Francesc torna els vestits al seu pare i es posa sota la protecció del bisbe: fresc del Mestre de Sant Francesc a l'església inferior (c. 1255).

fins i tot davant de bisbes, capítols o rectors, que potser s'haurien estimat més no deixar entrar aquells frares en les seves ciutats o parròquies. El papat, en primer lloc Innocenci III i després Honorí III, va seguir una bona estratègia en aprovar la forma de vida d'aquells *menors*. Va intuir que els frares podien esdevenir un instrument gairebé perfecte per instaurar una societat cristiana i, sobretot, per consolidar un projecte que havia començat Gregori VII: situar el papa com a vèrtex del món, de l'Església i de la societat.

Amb aquest pas, els frares pobres obtenien força i seguretat, però el preu que van pagar no

«Seguir nu, el Crist nu» era una expressió comuna a molts evangèlics medievals, tant entre aquells reconeguts com a ortodoxos com entre els condemnats per heretgia. Sobre Francesc d'Assís, s'ha d'esmentar, si més no, el canonge Jacques de Vitry en la seva *Occidentalis historia*, l.ii cap. 32 (*Fonti Franciscane* 1990: 1911, núm. 2.218), i Bonaventura en la *Legenda maior*, c2 p4 (*Fonti Franciscane* 1990: 848 núm. 1.045). Sobre Valdès de Lió, vegeu el *De nugis curialium* del canonge anglès Walter Map (Tourn 1999: 22).

podia sinó representar la pèrdua d'una gran part d'aquell esperit radical i revolucionari de Francesc. La família de frares esdevenia així un orde religiós. A l'Evangeli *sine glossa* que volia Francesc s'hi havia d'afegir una regla; al carisma de Francesc s'hi sumava l'autoritat d'un ministre general. A més, entrava a la història dels franciscans un personatge fonamental: Ugolino d'Anagni, de la noble família dels comtes de Segni, i un dels cardenals de la cúria romana. Tal vegada era de debò un admirador dels ideals i de la persona de Francesc, però tot allò que va tocar, ho va canviar completament. ¿La presència d'Ugolino va ser una benedicció o un desastre per a Francesc i els franciscans? No és fàcil de respondre, però de segur que no va tenir un paper indiferent.

L'any 1226 Francesc va morir, nu, ajagut a terra, envoltat dels seus companys i també d'altres amics seus que no eren religiosos. Havia passat uns anys molt difícils, sense acabar d'entendre com s'estava transformant la seva idea originària

ni, sobretot, poder decidir què havia de fer. L'any següent, el 1227, l'amic, conseller i cardenal protector Ugolino esdevingué papa amb el nom de Gregori IX.

La mort de Francesc serà el nostre punt de partida per resseguir els primers cent anys d'història de l'orde dels menorets. La comunitat franciscana ja comptava en aquell moment amb milers de frares, repartits per convents a Itàlia, Castella, Catalunya, França, Anglaterra o Alemanya. Tot i això, nosaltres no viatjarem per l'Europa del segle XIII, sinó que ens quedarem al lloc on Francesc morí, a Assís i els seus voltants. Veurem com la trajectòria dels seguidors del germà Francesc es reflecteix en la història d'un edifici, un edifici extraordinari que acollia i encara acull la tomba de Francesc, un temple que no pertanyia als frares, sinó al papa en persona: la basílica d'Assís. Cercarem, doncs, els rastres dels grans esdeveniments de la història franciscana en aquest estrany 'cor' de l'orde, un lloc d'emocions i de memòries immortals i alhora un dels llocs menys franciscans d'Europa.<sup>1</sup>

### **L'obra del papa Gregori i frare Elies: una «Ecclesia specialis» per al descans d'un sant**

*Ipse summus pontifex dictum sanctum quem viventem summe dilexerat, non solum canonizando mirifice honoravit, verum etiam ecclesiam in honore eius constructam, in cuius fundamento ipse dominus papa primum lapidem posuit, sacris ditavit muneribus et pretiosissimis ornamentis. Ad quam, post duos annos a sua canonisatione, sacrosanctum corpus eius de loco*

1. Els experts d'història franciscana ja hauran reconegut en el títol d'aquest article una referència a un famós llibre d'un dels majors estudiosos de Francesc i franciscanisme: *I primi cento anni di storia franciscana*, de Raoul Manselli, publicat l'any 2004, vint anys després de la mort de l'autor. En aquest article vull retre un homenatge a Manselli, tot i que no sempre comparteixi les seves posicions en la interpretació d'alguns trets de la història franciscana. Vull donar les gràcies a la Dra. F. Flores D'Arcais pels preciosos ensenyaments i consells d'història de l'art, sobretot pel que fa a l'obra de Giotto, i també a la meva amiga Gemma Clarissó per la lectura d'aquest text i els seus consells i correccions.

*ubi prius sepultum fuerat honorifice est translatum. Misit enim ad ipsam ecclesiam crucem auream lapidibus pretiosis ornatam in qua erat lignum crucis dominicæ inclusum, atque ornamenta et vasa et plurima ad altaris ministerium pertinentia cum multis pretiosis et solemnibus indumentis. Quam quidem ecclesiam ab omni iurisdictione inferiori eximens, auctoritate apostolica ipsam caput et matrem totius ordinis fratrum minorum instituit, ut patet in privilegio publico et bullato in quo cardinales communiter subscripserunt. (Legenda Trium Sociorum, xviii, 72; Fonti Francescane 1990: 1118–9 núm. 1.486).*

[Aquest papa, que havia estimat Francesc mentre encara era viu, no sols el va honorar d'allò més quan el va canonitzar, sinó que també va construir per a la seva glòria una església, en va posar la primera pedra i la va enriquir amb regals sagrats i ornaments molt preciosos. Dos anys després de la canonització de Francesc, amb grans honors es va traslladar el seu cos sacrosant des del lloc on s'havia enterrat abans fins a aquesta església. El papa va enviar a aquesta església una creu d'or decorada amb pedres precioses, en la qual hi havia un tros de la fusta de la creu del Senyor, i paraments, vasos sagrats i moltes coses relatives al ministeri de l'altar, amb vestidures precioses i solemnes. Sostraint aquesta església de tota jurisdicció inferior, amb l'autoritat apostòlica la va constituir cap i mare de tot l'orde dels frares menors, com és evident en un privilegi públic i butllat, que els cardenals van firmar junts.]

Retornem a l'octubre de 1226. Francesc, el patriarca, havia mort. Què s'havia de fer? Els problemes més greus eren dos i estaven força lligats entre si: on s'havia d'enterrar el cos de Francesc i qui governaria l'orde ara que el fundador ja no hi era.

Francesc va morir a la Porciúncula d'Assís, el primer nucli de l'orde. Quan la seva malaltia va empitjorar, Francesc era en una altra ciutat, Nocera Umbra; el municipi d'Assís, però, va enviar alguns soldats per portar-lo a la seva ciutat d'origen, per por que algun altre lloc acabés tenint l'honor de guardar el cos del sant després de la seva mort. La Porciúncula, però, era una església petita, fora de la muralla d'Assís, enmig del camp: els riscos majors eren les incursions dels sarraïns, que més d'una vegada havien arribat fins a aquella ciutat tan llunyana del mar, i els atacs

de les tropes d'altres ciutats i municipis, sovint en guerra les unes contra les altres.

L'endemà de la mort de Francesc, al matí, el seu cos va ser traslladat a l'interior de la ciutat: només en van extreure el cor, que encara avui es guarda a la Porciúncula. Quedava per escollir, però, el lloc on enterrar el seu cos, potser a la catedral de Sant Rufí. Així doncs, la ciutat d'Assís, que, per cert, no sempre havia tingut un bon tracte amb Francesc, seria l'única a apropiarse de les relíquies del seu fill, amb tot el prestigi que això comportava; els frares s'hi varen oposar, i ja se sabia que al papa tampoc no li agradaria gaire.

Provisionalment es va enterrar el cos de Francesc a l'església de Sant Jordi, avui la basílica de Santa Clara. En cosa de pocs mesos, un franciscà molt important i influent, frare Elies, va tenir una gran idea: construir ex novo una basílica, dins la muralla de la ciutat però en un espai encara no habitat. De seguida es va trobar l'indret idoni: el «camp d'infern», on s'executaven els condemnats a mort.<sup>2</sup> És un puig a l'extrem occidental de la ciutat, des d'on es pot veure la vall i, els dies més clars, Perusa i tot. Elies va aconseguir que el propietari cedís el terreny, com a regal, al papa Gregori IX.

La nova basílica es construiria, doncs, a Assís però, a diferència de la catedral, no seria ni de la ciutat ni tampoc dels franciscans, sinó del papa. Tothom que vingués per la vall del Tíber veuria aquella basílica que guardava el cos del sant. Efectivament, per a la gent Francesc ja era un sant, n'havia estat fins i tot quan encara era viu. Només mancava que l'Església romana, amb la seva autoritat, posés el nom de Francesc en el cànon dels sants. En un temps rècord es va concloure el procés de canonització i alhora es va començar a construir la basílica: el 16 de juliol de 1228, menys de dos anys després de la mort del menoret, el papa Gregori IX el va proclamar sant, i el dia següent, el 17 de juliol, el mateix Papa i frare Elies van posar la primera pedra de la basílica. Al cap de poc menys de dos anys, el 25 de maig de 1230, es va portar el cos de Francesc a la nova basílica. No sabem ben bé com era: tenia un sostre i uns murs, però no podem afirmar amb certesa que

2. Aquest nom apareix en alguns documents en què es feia referència a aquella zona d'Assís. Vegeu Rocchi (2002) i també Schenklunn (1991: 193–5).

tingués la mateixa estructura que veiem avui dia. Sí que podem assegurar, en canvi, que la basílica s'havia concebut des del principi com una mena de reliquiari, un receptacle que guardés i alhora mostrés als fidels la tomba del sant.

Com hem esmentat abans, Gregori IX volia una església especial, i no sols pel que feia al seu estatus jurídic. Havia de ser una basílica magnífica, moderna, de dues plantes. Els dos arquitectes de la basílica d'Assís van ser, de fet, frare Elies i el propi Gregori IX, que fins i tot va posar la seva signatura a la façana: l'àliga dels comtes de Segni.

El dia que es va portar el cos de sant Francesc a la nova basílica no va ser precisament un dia tranquil: quan la processó gairebé havia arribat a la basílica, les autoritats civils d'Assís varen segrestar el cos de Francesc, es varen tancar a dintre i enterraren el cadàver en un lloc secret sota terra. La raó d'aquest estrany comportament devia ser que la gent d'Assís, del bàndol gibel·lí, temia que algun dia el papa pogués prendre la decisió d'emportar-se les relíquies del sant. La reacció del papa Gregori fou de fort enuig, fins i tot va amenaçar d'excomunicar tota la ciutat. Encara que se sabia que els ossos de Francesc eren sota el sol del presbiteri de la basílica, de fet no es tornarien a trobar fins al segle XIX.

Quin era el model originari d'aquesta 'església doble'? No és fàcil contestar aquesta pregunta, sobretot perquè no sabem com era l'església primerenca, la de 1230. Si mirem la planta de l'església inferior tal com és avui, s'hi observa una mena de nàrtex, un vestíbul interior que fins i tot és més llarg que el propi transsepte: la hipòtesi d'alguns historiadors (Rocchi 1982, per exemple) és que es va començar a construir una basílica d'un sol nivell, amb l'absis orientat a l'est (com la catedral d'Assís), i en un cert moment es la direcció va girar 180°. Aquesta proposta, però, sembla que s'ha de rebutjar: Wolfgang Shenkluhn (1991) ha demostrat que ja al principi s'havia pensat en una església amb dos nivells, que el transsepte va néixer com a unitat i que les torres dels costats de l'absis es van construir precisament per posar-hi les escales pel passatge. En altres paraules, la direcció de l'església va ser la mateixa des de l'inici de la construcció.



Una de les dues àguiles a la façana de l'església superior. Probablement, fou un homenatge a Ugolino de Segni, el papa Gregori IX, l'escut del qual duia pintada una àguila.

Ja als anys trenta del segle XIII tenim notícies de projectes per construir una església superior sobre una altra d'inferior. El model el trobem en les capelles gòtiques de dues alçades de França: n'hi havia una a Reims i una altra al costat de Nôtre-Dame de París. Es tracta del mateix model que trobem també en la Sainte-Chapelle de



La façana de l'església superior de Sant Francesc (abans de 1253).

París (el projecte es pot datar entre 1237–1241, la construcció entre 1241–1245). Una església que, dit sigui de passada, també està concebuda com a luxós reliquiari. La influència francesa es pot explicar per la ràpida expansió de l'orde (que suposava un moviment d'anada i tornada), i també pel fet que la cúria romana, de la qual depenia directament la basílica, en aquella època estava molt influenciada per cardenals i nobles francesos.

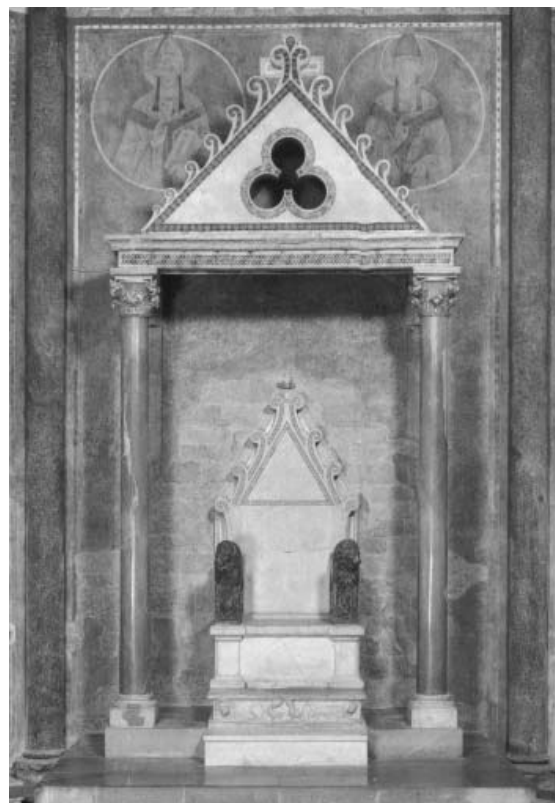
L'alçada de la basílica, des del terra de l'església inferior fins a les voltes de la superior, és de prop de 29 metres: les dimensions de la basílica doble corresponen, doncs, a les de les naus centrals de les catedrals franceses del primer període gòtic. El mateix es pot dir pel que fa a les proporcions: la relació entre l'elevació de l'església inferior i la de la superior és d'1 a 1,75 –que és equivalent a la que hi ha, per exemple, entre la zona dels pilars i la zona de les finestres a Nôtre-Dame. Tant l'església inferior com la superior, doncs, s'han de veure com a un únic conjunt, amb trets que la situen de ple dins l'estil gòtic (encara que l'església inferior tingui els pilars curts i gruixuts, no es pot qualificar de romànica).

Aquests no eren els únics models per a la basílica d'Assís: la planta superior tenia com a referència la sala major del palau dels papes al Laterà de Roma i la tomba de Francesc s'inspirava, molt probablement, en el Sant Sepulcre de Jerusalem. No era només una qüestió d'estil, era un programa ideològic: Roma (el papat) es recolzà sobre Francesc, *alter Christus*, el qual descansava en una tomba que evocava el record de Jerusalem, bressol del cristianisme.

La planta baixa de la basílica seria, pròpiament, el reliquiari del cos de Francesc i la planta superior esdevindria l'església privada del papa, amb un tron que és una veritable catedral pontifícia. Exteriorment també havia de ser una basílica grandiosa, construïda en pedra clara perquè fos visible des de ben lluny. Visible per a qui? La gent, els pelegrins? Sens dubte, però hi havia també un altre destinatari: l'emperador Frederic II. Aquesta basílica–fortalesa era també un missatge clar per a l'emperador que havia gosat desafiar el papa. Aquí retrobem altra vegada la intenció estratègica de Gregori IX: els franciscans serien els seus

aliats, una arma extraordinària contra Frederic i els gibel·lins.

Frederic II coneixia bé la regió d'Assís i Spoleto: hi havia passat els tres primers anys de la seva vida i encara hi tornava molt sovint. Les relacions entre Frederic i Gregori van conèixer fases molt diferents, que van anar de la col·laboració fins a l'enfrontament obert. La basílica de Sant Francesc es va començar en una fase de pau entre el Papa i l'emperador, però una pau molt fràgil



El tron del papa a l'església superior d'Assís.

i temporània. És ben sabut –i té molt de sentit en aquest context– que Gregori IX veia aquest temple també com una celebració del poder del papat contra els seus antagonistes, sobretot la casa dels Hohenstaufen.

Hem deixat de banda el segon problema que quedava pendent a la mort de Francesc: el govern de l'orde. De fet, aquesta qüestió ja s'havia plantejat quan Francesc encara era viu, com il·lustren molt bé un parell d'anècdotes que poden ser interessants. L'any 1219, Francesc havia deixat Itàlia i els seus frares, que ja eren molts, i se n'havia



La ciutat d'Assís amb la basílica de Sant Francesc i, més amunt, l'antic castell roquer dels senyors gibel·lins de la ciutat. L'emperador Frederic II va habitar en el castell quan era un infant.

anat cap a l'Orient, amb els croats, per predicar l'Evangeli als sarraïns. Per tal de governar l'orde, Francesc havia deixat dos frares com a vicaris seus, Matteo de Narni i Gregorio de Nàpoli; mentre era a Egipte, però, un frare va aconseguir anar a trobar Francesc per denunciar l'abús dels dos vicaris, que havien introduït alguns canvis en la vida de les comunitats (particularment, pel que feia a les regles de l'alimentació i els dejunis), amb un objectiu que avui ens sembla prou clar: transformar els frares en monjos. Quan Francesc tornà a Itàlia, Matteo i Gregorio van haver de deixar el càrrec: els primers dirigents escollits per governar l'orde havien decebut les expectatives del fundador.

L'any següent, Francesc va creure que havia trobat la persona justa per posar-se al capdavant de la fraternitat, el seu amic i seguidor Pietro Cattani: davant dels representants de tots els frares, Francesc va afirmar que, si els frares volien un superior, el trobarien en la persona de Pietro. Aquest, però, moriria molt aviat, el 1221: segona fallida en la recerca d'una autoritat que governés tots els frares.

Després de Pietro, serà Elia de Cortona, el frare Elies de qui ja hem parlat, el vicari de Francesc i el cap de l'orde. Era un bon organitzador, un home pragmàtic i concret, un home de govern (exactament el que Francesc no era). Des de l'any 1232 fins al 1239 aconseguí ser ministre general, tot i que molts frares es queixaren de la seva conducta, potser una mica 'liberal' pel

que fa al vot de pobresa. En el període en què ocupà aquest càrrec, Elies volgué continuar i acabar la construcció de la basílica d'Assís i continuà, per tant, demanant a les províncies franciscanes de recollir i enviar-li diners per al temple.

Elies va fer també d'intermediari entre el Papa (que coneixia bé de quan Ugolino era el cardinal protector dels franciscans) i l'emperador Frederic. Amb el temps, però, Elies va prendre una posició política cada vegada més clara al costat de l'emperador, fins i tot quan el Papa, el 1239, va excomunicar Frederic. Elies, ja privat del càrrec de ministre general per les queixes dels seus confrades, es traslladà al bàndol imperial i va ser, ell també, excomunicat.

Convé preguntar-nos què tenen a veure tots aquests tripijocs de diplomàcia, política i diners, amb Francesc d'Assís. De fet, quasi vint anys després de la seva mort, tot això es continuava fent en el seu nom...

### **Joan de Parma i l'escàndol de l'«Evangeli etern»: quan la mediació és un joc perillós**

Ja durant l'enfrontament entre Frederic II i Gregori IX, la majoria dels franciscans s'havien associat a la visió papal, segons la qual els frares menors eren un instrument per a la defensa de l'autoritat pontifícia contra qualsevol repte de caràcter gibel·lí. Gregori IX havia arribat a afirmar que Frederic era l'Anticrist. Aquesta polèmica va continuar més enllà de la mort de Gregori IX, quan el genovès Innocenci IV (després del parèntesi de Celestí IV, emmetzinat disset dies després de la seva elecció) va ser elegit com a successor.

En aquest període alguns franciscans van descobrir i estudiar les obres d'un gran místic italià que havia mort el 1202: el calabrès Joaquim de Fiore. Les obres de Joaquim havien quedat oblidades almenys durant quaranta anys: no se'n van copiar gaires còdexs, i les poques còpies gairebé no es van difondre fora de Calàbria. Potser fou el mateix Gregori IX, que ell llegeia, qui en va fer circular els llibres entre els franciscans. En aquests escrits els menorets van trobar algunes profecies que sonaven com un anunci de la seva missió

apocalíptica: segons Joaquim, un orde de monjos combatria contra l'Anticrist i renovaria l'Església. Els frares van quedar convençuts que la profecia parlava ben bé dels franciscans i de la seva lluita contra l'anticrist Frederic, una lluita que al final dels anys quaranta s'havia tornat encara més aspra. En aquests cercles franciscans fins i tot es varen començar a escriure alguns llibres, atribuïts al mateix Joaquim de Fiore, per confirmar aquesta missió apocalíptica dels frares; el primer d'aquests tractats fou probablement un comentari al profeta Jeremies, *Super Hieremiam*.

Mentrestant, les obres en l'església d'Assís continuaven sota la direcció d'un custodi franciscà i d'un representant papal. El maig de 1253 es va celebrar la dedicació de la basílica en presència del papa Innocenci IV i del ministre general Giovanni de Parma. Molt poc temps després, va tenir lloc un altre episodi greu en la història de l'orde: la renúncia de Giovanni de Parma al seu càrrec de general, precisament en relació a la descoberta de l'obra de Joaquim de Fiore per part dels franciscans. Ja hem vist com havien començat a llegir les seves obres, reviscolant així la tradició profètica del cristianisme. En aquest context, es va acusar Giovanni de protegir un frare, Gerardino de Borgo San Donnino, que havia anunciat la fi imminent de tota l'Església carnal i la vinguda d'un nou orde de frares 'espirituals' que renovarien el cristianisme. Tot això, amb el rerefons d'un enfrontament molt fort que s'estava gestant entre els franciscans i el clergat secular. Els rectors de les parròquies i els canonges no estaven disposats a tolerar més temps que els frares mendicants els 'robessin' ànimes per guarir espiritualment, ni, sobretot, la pèrdua d'almoines, donacions i llegats que això comportava. En un escrit seu, *Introductorius in Evangelium Æternum*, Gerardino anunciava, amb el to explícit d'un profeta, que els capellans seculars i les seves obres i paraules estaven a punt d'esdevenir «un munt d'escombraries» (l'expressió és de Lerner 2002: 64), ja que Déu volia que els menorets fossin els nous protagonistes de la història de la salvació. Amb això, els clergues seculars, sobretot els professors de París, ja en van tenir prou: es va condemnar Gerardi-

no a la presó, i Giovanni fou destituït del càrrec de superior general. Malgrat aquest escàndol, la tradició profètica i la interpretació franciscana de les idees de Joaquim continuaven vigents en el si de l'orde. El ministre general que va substituir Giovanni, Bonaventura de Bagnoregio, no va tenir por d'afirmar que Francesc era «l'àngel del sisè segell» de qui parla l'*Apocalipsi*, el que va començar una nova època en la història de l'Església (*Legenda maior*, pròleg; *Fontes Franciscani* 1995: 778).

Bonaventura va ser general de l'orde de 1257 a 1273. Hem arribat, així, a la segona meitat del segle XIII. Els papes continuaven enviant diners per a la decoració de la basílica d'Assís i firmant

Al capítol setè de l'*Apocalipsi* es llegeix: «Vaig veure també un altre àngel que pujava de so-lixent i tenia la marca del Déu viu, i va cridar [...]: "No feu cap mal a la terra, ni al mar, ni als arbres, fins que no haurem marcat al front els servents del nostre Déu." Llavors vaig sentir el nombre dels qui havien estat marcats: cent quaranta-quatre mil». No és cap casualitat que Bonaventura insistís tant en la llegenda dels estigmes de sant Francesc, ja que li serviria per establir la correspondència entre l'àngel del sisè segell i els cent quaranta-quatre mil marcats i Francesc amb els estigmes i els seus seguidors: aquest paradigma va continuar molt de temps en els escrits dels menorets.

butlles en què es concedia als menorets la col·lecta de les ofrenes dels pelegrins. Mentrestant, acabades les obres als murs de la basílica, es podien començar a pintar les parets i els sostres. Els papes van cridar els millors artistes de l'època: Jacopo Torriti, Cimabue, Giotto, entre d'altres. La presència de voltes pintades era molt estranya en comparació amb les altres esglésies franciscanes: els primers capítols generals havien decretat que els sostres havien de ser de fusta, sense voltes ni decoració, excepte l'absis (l'església de la Santa Creu a Florència, per exemple, no té cap volta a sobre la nau). El cas d'Assís s'explica, un cop més, pel fet que aquesta basílica no era una església franciscana, sinó una església papal.

### **Bonaventura i la «*Legenda maior*»: el control de l'autoritat i la selecció de la memòria**

Les parets de l'església inferior es varen decorar amb pintures al sec (no es tracta de veritables frescos): es va historiar la vida de sant Francesc al costat esquerre i la passió de Crist al costat dret. Hi trobem un cop més el programa ideològic de Francesc com a *alter Christus*: una de les escenes més importants és l'estigmatització del sant. L'autor de les escenes de la passió de Crist ens és desconegut; el pintor de les històries de sant Francesc també és anònim, però no hi ha cap mena de dubte que era un gran artista (potser de l'Úmbria o fins i tot d'Assís) i des del 1884 el coneixem amb el nom de *mestre de sant Francesc*. Els historiadors no exclouen que aquest mestre fos un frare franciscà, ja que totes les seves obres conservades (un santcrist a la pinacoteca de Perusa i un retaule a Santa Maria degli Angeli) són de tema franciscà. Les primeres obres del Mestre de sant Francesc a la basílica d'Assís són els cartrons d'alguns vitralls de l'església superior, que molt probablement ja havien estat enllestits el 1253 per a la consagració de la basílica. Al voltant de 1260, el mestre va baixar a l'església inferior per decorar-hi les parets. També als



Un retrat de Francesc d'Assís, pintat a fresc per Cimabue a l'església inferior de Sant Francesc a Assís (c. 1285). És una de les últimes figuracions del sant que podien comptar amb les descripcions dels que havien conegut Francesc en persona.

any seixanta es va començar la decoració de l'església superior. Després de la victòria dels Anjou, cridats a Itàlia pel mateix papa, contra Manfred, fill de Frederic II, el papa Climent IV, francès, encarregà la decoració del transsepte de mà dreta l'any 1266. Es tracta, per tant, d'una mena d'exvot, i no és es-

trany trobar-hi els arcs pintats amb flors de lis, l'emblema de la casa reial de França.

A la basílica hi treballava també el famós pintor italià Cimabue, que va decorar el transsepte superior amb escenes de la Passió de Crist, de l'Apocalipsi i de la vida de sant Pere i sant Pau; i les voltes, amb els doctors de l'Església. En aquells anys era papa Nicolau IV, el primer papa franciscà, que va donar a la basílica d'Assís molts objectes preciosos i va atorgar butlles en què s'assignaven altres ofrenes i regals als frares custodis de l'església. Cimabue realitzà també una Mare de Déu amb sant Francesc, probablement per a un altar lateral de l'església inferior: es tractava d'un dels últims retrats de Francesc que van poder veure els frares que l'havien conegut en vida, és a dir, la darrera generació de testimonis directes del sant.

La decoració del fresc de la nau de l'església superior va començar al voltant de 1280. Jacopo Torriti, Pietro Cavallini i els seus col·laboradors de l'escola romana varen representar unes escenes de l'Antic i del Nou Testament en la part més alta de les parets. En un cert moment, però, un altre pintor continuà l'obra dels romans; probablement el papa Nicolau IV havia cridat Torriti i Cavallini a Roma i aquest pintor, molt diferent, va prendre el seu lloc: és el jove Giotto, que treballaria a la basílica fins al 1297 (i en una altra ocasió, més endavant).

Sota les escenes de la Bíblia, es va decidir d'historiar la vida de sant Francesc, segons la biografia escrita pel ministre general de l'orde, Bonaventura. Després de compondre la *Legenda maior*, com a ministre general havia manat de destruir totes



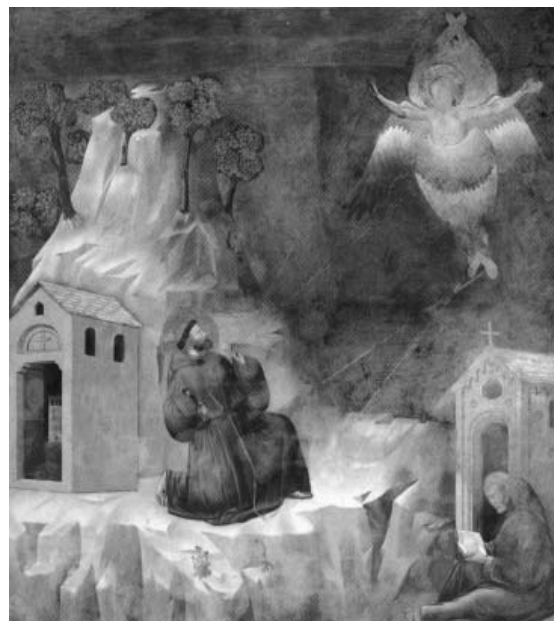
les còpies d'altres biografies del sant. A l'església superior, Giotto i altres artistes van pintar vint-i-vuit escenes de la vida de sant Francesc extretes, doncs, de la *Legenda maior*. Així, la celebració de la vida santa de Francesc esdevé també una celebració de la unitat de la memòria i de les autoritats de l'Església (el papa, en primer lloc) com a garants de la interpretació del model de Francesc.

### **Els espirituals, Celestí i Bonifaci**

Poc després de la mort de Francesc, o potser fins i tot quan Francesc encara era viu, dins l'orde franciscà van néixer dos corrents de frares, en profund desacord sobre la manera d'entendre la regla franciscana i els altres ensenyaments de Francesc. Uns afirmaven que la vida franciscana havia de seguir una pobresa total i radical, sense demanar al papa cap derogació de les normes deixades per Francesc (i entre aquestes normes hi havia també el seu *Testament*), i que l'obediència deguda als superiors era condicionada a la coherència dels mateixos superiors amb la regla i l'esperit de Francesc. Els altres frares, molt més tolerants pel que feia a l'ús (i de vegades àdhuc la possessió) de riqueses, emfasitzaven, en canvi, l'obediència per sobre de la pobresa com a condició per a la unitat i la supervivència de l'orde. A finals del segle XIII aquests dos corrents es varen anomenar, respectivament, els *espirituals* i la *comunitat*.

Als últims vint anys del segle XIII moltes coses començaven a canviar. Els darrers companys de Francesc ja eren morts. Aquests frares, tot i que no havien rebut cap càrrec d'autoritat dins de l'orde, havien estat un punt de referència per als membres del corrent més rigorós, els que volien imitar Francesc sense cap rebaixa. Així doncs, els espirituals havien de trobar nous líders. Es van formar dos grups principals de frares defensors de la pobresa total, en polèmica amb els superiors de l'orde: un a Itàlia, al voltant d'Angelo Clareno i, una mica més tard, d'Ubertino da Casale; i un altre a Occitània, al voltant de Pèire Joan Olièu (Olivi).

És prou sabut que els superiors franciscans van perseguir els espirituals, amb la col·laboració activa dels papes, en primer lloc Bonifaci VIII.



L'estigmatització de sant Francesc, fresc de Giotto o d'un deixeble seu a l'església superior (poc abans de 1300).

Seria un error, però, creure que aquests frares més pobres i radicals fossin perseguits sempre i pertot per part de les autoritats de l'orde i de l'Església romana. La situació era una mica més complicada, perquè, per exemple, hi va haver alguns papes, com ara Celestí V, que defensaven i ajudaven aquests espirituals, mentre que d'altres, com Bonifaci VIII, els combatien. Igualment, alguns cardenals tenien molta simpatia pels espirituals, com ara el cardenal Napoleone Orsini, que durant una època va tenir Ubertino da Casale a casa seva com a predicador particular. Orsini, del bàndol gibelí i defensor dels reis d'Aragó contra els Anjou, era també un admirador del papa Celestí i dels espirituals. És un fet que no podem obviar a l'hora d'entendre el paper d'aquest cardenal com un dels més grans mecenes de la basílica d'Assís.

### **«Gloriosus Franciscus»: el final del camí no pot ser altre que cap al cel**

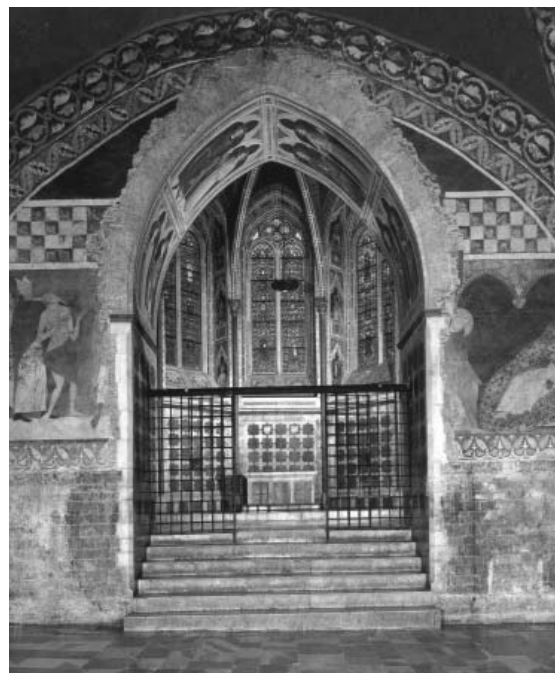
Un capítol general dels franciscans va permetre, l'any 1292, la sepultura de laics en les esglésies franciscanes. Des d'aleshores, també a la basílica d'Assís alguns dels homes més poderosos de

l'època es van fer enterrar prop de la tomba de Francesc, i les grans famílies van fer construir capelles als costats de la nau de l'església inferior. Particularment, el cardenal Napoleone Orsini va fer construir dues capelles en els dos transseptes: la capella de sant Nicolau al nord, com a exvot per l'elecció del papa Celestí V i per enterrar-hi un nebot mort en un accident eqüestre, i la capella de Sant Joan al sud, on pensava preparar la seva tomba. En una d'aquestes capelles laterals pagades per les famílies més poderoses d'aquell temps, la capella de Maria Magdalena, hi va tornar a treballar fins i tot Giotto, vers 1310–1320.

L'any 1312 un cardenal franciscà, Gentile de Montefiore, va morir deixant uns quants diners per construir una capella a l'església, en honor de sant Martí, un sant molt venerat pels franciscans. La capella va ser pintada al fresc pel gran pintor Simone Martini. En els frescos de Martini hi trobem una meravellosa representació de vestits preciosos, instruments musicals, joies, que potser ens deixen una mica perplexos si recordem que som dins l'església dedicada a Francesc d'Assís. Aleshores, però, els franciscans ja no eren els pobres companys de Francesc, sinó que havien esdevingut bisbes, cardenals, papes, tots mecenes en primera persona d'obres d'art. Encara vers l'any 1317 va treballar a l'església el pintor sienès Pietro Lorenzetti.

La intervenció més important del cardenal Napoleone Orsini, però, va ser la decoració de l'absis i del sostre del presbiteri de l'església inferior. Malauradament, un fresc del segle XVII cobreix les pintures encarregades per Orsini, que, de fet, havien quedat inacabades. Tenim, però, la sort de poder llegir dues descripcions d'aquells frescos, una escrita per l'historiador Giorgio Vasari i l'altra pel frare Ludovico de Pietralunga, tots dos cinccentistes.

A l'absis hi havia una figura de sant Francesc, que duia un ample mantell on s'aixopluguen frares i monges, i un santcrist amb ales de querubí. Es tractava d'una figuració simbòlica de Francesc amb els estigmes, no pas en un context de narració històrica, com ho havia fet Giotto a l'església superior, sinó en una mena d'allegoria. Elvio Lunghi (2003) ha demostrat que aquests frescos



La capella de Sant Martí, oberta en el mur lateral de l'església destruint una part dels frescos anteriors (després de 1312).

són una transposició en pintura d'unes pàgines de l'obra d'Ubertino da Casale, *l'Arbor vitæ crucifixæ Iesu*. Aquest defensor de la pobresa radical dels franciscans i alhora predicador i amic d'un dels homes més rics i poderosos de l'època, va inspirar el decor de la basílica que guardava la tomba de Francesc.

El cos de Francesc es trobava sepultat sota l'altar major de l'església inferior; per aquesta raó els panys de la volta del creuer van ser decorats per glorificar el sant, amb l'allegoria de les virtuts franciscanes i la glòria de sant Francesc. La identificació del pintor no és gens fàcil. Els italians l'anomenen Maestro delle Vele, i amb seguretat pertanyia a l'escola de Giotto; hi ha algú, però, que parla directament de Giotto.

A la petxina de l'est, que podien veure els frares quan cantaven els oficis en el cor, trobem el casament entre Francesc i la Pobresa. Jesucrist beneeix les noces, l'Esperança i la Caritat hi assisteixen. Al sud, trobem l'allegoria de l'Obediència, amb la Prudència i la Humilitat. Al nord hi ha l'exaltació de la Castedat, en una torre custodiada per la Puresa i la Fortalesa.

El fresc de la petxina oest de la volta és exactament sobre la tomba de Francesc. No conei-

xem exactament l'època de la realització, probablement entre 1317 i 1321. Els pelegrins que entraven a l'església inferior veien aquest triomf del sant d'Assís: Francesc duu la dalmàtica, la vestidura litúrgica de diaca (ja que Francesc no havia volgut mai ser ordenat prevere, però sí diaca). El sant està assegut en un tron: segons la llegenda, és el tron celestial que va abandonar l'àngel Lucifer quan es va alçar contra Déu i va esdevenir el diable. Francesc és a la glòria de Déu, i l'or del fons representa el color de la llum eterna. L'or i el blau de lapislàtzuli, però, eren també els colors més preciosos i cars de la pintura medieval. Aquest Francesc jove, sense barba, amb el vestit teixit amb fil d'or, ens fa pensar més en el jove mercader que desitjava ser cavaller, el fill de Pietro Bernardone que, abans d'«abandonar el món» (com havia escrit en el seu Testament), lluia els vestits més pulcres i preciosos, que en el germà dels pobres. La pobresa de la vida terrenal de Francesc ja no era



*Gloriosus Franciscus*: Francesc en la glòria del paradís, a la volta central de l'església inferior (1317–20?).

un exemple per imitar, sinó la porta de la seva glòria eterna. Es donava a entendre que Francesc era extraordinari i, per tant, inimitable. A partir d'aquell moment, entre 1317 i 1321, els espirituals, que defensaven la pobresa total dels frares i també un «ús pobre» (*usus pauper*) de les coses més necessàries, van haver de fugir i amagar-se per no ser cremats a la foguera. Amb les butlles *Quorundam exigit* de 7 d'octubre de 1317, *Sancta Romana* de 30 de desembre i *Gloriosam Ecclesiam* de 23 de gener de 1318, el papa Joan XXII va rebutjar la petició d'autonomia que els espirituals havien presentat i va condemnar-los a tots, va prohibir-ne tots els grups i va excomunicar aquells que no es volien sotmetre a l'obediència (sobretot els grups resistents que s'havien refugiat a Sicília).



En aquest ràpid viatge en el primer segle de la història franciscana, hem vist com els frares menors, seguidors de Francesc, no es varen extingir amb el seu fundador, ni van esdevenir heretges com els sequaços de Valdès de Lió; amb tot, el preu que s'hagué de pagar és el que es pot veure en la transfiguració de Francesc, representada tan a prop de la seva tomba.

Francesc d'Assís, que havia triat per a si mateix i als seus companys la mateixa condició de vida dels pobres d'aleshores, va esdevenir un sant inimitable, sepultat sota un reliquiari d'or, i de fet es va transformar en un emblema en la lluita entre güelfs i gibellins. Els seus frares, «germans petits», ja no havien de «sortir d'aquest món», com deia el Testament, sinó que serien un component fonamental de la societat de la tardor de l'Edat Mitjana: consellers, ambaixadors, organitzadors d'obres públiques i de monts de pietat i, fins i tot, espies de prínceps.

L'Evangeli, que Francesc volia viure *sine glossa*, s'havia transformat més aviat en una religió cívica, un ideal de societat ordenada, on el cristianisme havia de donar els valors per mantenir-la unida. El potencial profètic, contestatari, de Francesc, es va permutar en un projecte polític, el projecte de construir una *societas christiana*, una ciutat on hi havia un lloc i un paper per a tothom, però no per a la dissensió i la protesta.

## Bibliografia

- BASILE, Giuseppe & Pasquale MAGRO (eds.), 2001: *Il cantiere pittorico della Basilica Superiore di San Francesco d'Assisi*, Assisi: Editrice francescana.
- BONSANTI, Giorgio (ed.), 2002: *La Basilica di San Francesco ad Assisi*, Modena: Panini, 4 vols.
- Fontes Franciscani, 1995: *Fontes Franciscani*, (ed.) E. Menestò, S. Brufani, G. Cremascoli et alii, Assisi: Edizioni Porziuncola.
- Fonti francescane, 1990: *Fonti francescane*, ed. E. Caroli, 4 ed., Pàdua, Messaggero.
- FRUGONI, Chiara, 1995: *Vita di un uomo: Francesco d'Assisi*, Torí: Einaudi.
- LERNER, Robert E., 2002: *La festa di sant'Abramo: Millenarismo gioachimita ed Ebrei nel Medioevo*, Roma: Viella.
- LUNGI, Elvio, 2003: *San Francesco in Assisi: Le immagini del potere*, Perugia: Era Nuova.
- MALAFARINA, Gianfranco (ed.), 2005: *La Basilica di San Francesco ad Assisi; fotografie di Elio e Stefano Ciol, Ghigo Roli, Gerhard Ruf OFM Conv*, Modena: Panini.
- MANSELLI, Raoul, 2004: *I primi cento anni di storia francescana*, ed. Alfonso Marini, Cinisello Balsamo: San Paolo.
- MERLO, Grado, 2003: *Nel nome di san Francesco: Storia dei frati Minori e del francescanesimo sino agli inizi del XVI secolo*, Pàdua: Editrici francescane.
- Nessi, Silvestro, 1994: *La basilica di S. Francesco in Assisi e la sua documentazione storica*, Assisi: Editrice francescana.
- PIETRALUNGA, Ludovico da, 1982: *Descrizione della Basilica di S. Francesco e di altri santuari di Assisi ... Dal manoscritto 148 della Biblioteca comunale di Assisi*, ed. Pietro Scarpellini, Treviso: Canova.
- ROCCHI, Giuseppe, 1982: *La basilica di San Francesco ad Assisi: Interpretazione e rilievo*, Florència: Sansoni.
- ROCCHI, Giuseppe, 2002: «L'architettura della basilica di San Francesco in Assisi», a Bonsanti (2002: III, 17-49).
- SCHENKLUHN, Wolfgang, 1991: *La basilica di San Francesco in Assisi Ecclesia Specialis: La visione di papa Gregorio IX di un rinnovamento della Chiesa*, Milà: Biblioteca Francescana.
- TOURN, Giorgio, 1999: *I valdesi. La singolare vicenda di un popolo-chiesa*, 3 ed., Torí, Claudiana.
- ZANARDI, Bruno, 2002: *Giotto e Pietro Cavallini: La questione di Assisi e il cantiere medievale della pittura a fresco*, Milà: Skira.

