
El Parc de les Coves Prehistòriques de Serinyà (el Pla de l'Estany)

Narcís Soler i Masferrer¹, Sònia Ramió i Iglesias², Alba Solés i Coll³



Rebut: 10-06-2012
Acceptat: 15-12-2012

Resum

Diverses cavitats travertíniques del paratge del Reclau, al municipi de Serinyà (Pla de l'Estany, Girona, Catalunya), foren ocupades pels homes prehistòrics al llarg del paleolític mitjà i del superior, com també, encara que menys, durant el neolític i el calcolític. Fa més de setanta anys que s'hi investiga i, recentment, s'ha creat, al mateix paratge, el Parc de les Coves Prehistòriques de Serinyà, amb l'objectiu d'explicar al públic la civilització dels grans caçadors prehistòrics paleolítics. Els jaciments més excavats, que són la cova del Reclau Viver, la cova de Mollet i la cova de l'Arbreda, han estat protegits i preparats per ser visitables. El Parc és troba situat a la vora de la carretera de Banyoles a Besalú, junt al riu Serinyadell, en una zona d'interès pel seu medi geològic, faunístic i floral, com també per les restes de les antigues activitats relacionades amb l'aigua. Pel seu valor arqueològic, ha estat declarat Bé Cultural d'Interès Nacional (BCIN). El Parc ofereix aparcament, zona d'esbarjo, un audiovisual, visites guiades o amb audioguia, tallers d'activitats prehistòriques i atenció especialitzada a escolars. Properament, podrà unir-se, mitjançant senderes, a unes altres àrees properes a Serinyà que contenen coves prehistòriques, com ara la Margenera i la Bora Gran.

Paraules clau: Serinyà; parc arqueològic; Paleolític mitjà; Paleolític superior; visites escolars; tallers de prehistòria.

Resumen. El Parque de las Cuevas Prehistóricas de Serinyà (el Pla de l'Estany)

Varias cavidades travertínicas del paraje del Reclau, en el municipio de Serinyà (Pla de l'Estany, Girona, Cataluña), fueron ocupadas por los hombres prehistóricos durante el paleolítico medio y el superior, así como, en menor grado, durante el neolítico y el calcolítico. Se investiga en ellas desde hace más de setenta años y, recientemente, se ha creado, en el mismo paraje, el Parque de las Cuevas Prehistóricas de Serinyà, con el objetivo de explicar al público la civilización de los grandes

-
1. Institut de Recerca Històrica. Universitat de Girona. Plaça Ferrater i Mora, 1. 17071 Girona. narcis.soler@udg.edu
 2. Consell Comarcal del Pla de l'Estany. Can Puig de la Bellacasa. Carrer de Catalunya, 48. 17820 Banyoles. coves.serinya@plaestany.cat
 3. Atzagaia, SCP. «Arqueologia i patrimoni. Investigació i difusió». Carrer de Pau Casals, 9B, 10è 1a. 17100 La Bisbal. atzagaia@gmail.com

cazadores paleolíticos. Los yacimientos más excavados, que son la cueva del Reclau Viver, la cueva de Mollet y la cueva de l'Arbreda, han sido protegidos y preparados para ser visitados. El Parque está situado al lado mismo de la carretera de Banyoles a Besalú y junto al río Serinyadell, en una zona interesante por su medio geológico, faunístico y floral, así como por los restos de antiguas actividades relacionadas con el agua. Por su valor arqueológico, ha sido declarado Bien Cultural de Interés Nacional (BCIN). Ofrece aparcamiento, zona de recreo, un audiovisual, visitas guiadas o con audioguía, talleres de actividades prehistóricas y atención especializada a los escolares. En un futuro, podrá unirse por senderos con otras áreas cercanas de Serinyà que contienen cuevas prehistóricas, como son la Margenera y la Bora Gran.

Palabras clave: Serinyà; parque arqueológico; Paleolítico medio; Paleolítico superior; visitas escolares; talleres de prehistoria.

Abstract. The Prehistoric Caves Park of Serinyà (el Pla de l'Estany)

Several travertine cavities at Reclau place, in Serinyà (Pla de l'Estany, Girona, Cataluña), were occupied by prehistoric groups during Middle and Upper Palaeolithic and, with a less extent, during Neolithic and Chalcolithic periods. They have been investigated for more than 70 years and recently, the Prehistoric Caves Park has been created at this same place, seeking to explain the lifestyle of Palaeolithic hunter-gatherers. Those sites further excavated, such as Reclau Viver, Mollet and l'Arbreda caves, have been protected and arranged to be visited. The Park is located next to the road connecting Banyoles with Besalú and close to Serinyadell River, an interesting area due to its geologic, fauna and flora environment and because of the remains of ancient activities related to water. Due to its archaeological value, it has been declared Cultural Entity of National Interest (BCIN). It offers car park facilities, leisure area, audiovisual contents, guided visits, audio guides, and prehistoric activities' workshops for scholars. It is foreseen to join this location through pathways with surrounding areas which yield prehistoric caves, such as Margenera or Bora Gran.

Keywords: Serinyà; archaeological park; Middle Palaeolithic; Upper Palaeolithic; scholar visits; Prehistory workshops.

SOLER I MASFERRER, Narcís; RAMIÓ I IGLESIAS, Sònia; SOLÉS I COLL Alba. «El Parc de les Coves Prehistòriques de Serinyà (el Pla de l'Estany)». *Treballs d'Arqueologia*, 2013, núm. 19, p. 53-68.

1. Les coves de Serinyà

El municipi de Serinyà (el Pla de l'Estany) inclou, dins del seu territori, formacions travertíniques quaternàries, generalment d'origen lacustre. En els marges d'aquestes formacions, després que foren retallades pels corrents d'aigua, s'hi formaren

cavitats de travertí de font, anomenades «coves» o «bores». N'hi ha de conegudes pel seu interès prehistòric a la Margenera, que és l'espadat que forma la terrassa del pla de Serinyà sobre el riu Ser. La més coneguda de totes és la cova dels Encantats. No gaire lluny, hi ha la Bora Gran d'en Carreres, el primer jaciment paleolític.

tic conegut i excavat a Catalunya. És un gran abric obert en conglomerats subjacents als travertins. En tercer lloc, tenim el sector del paratge del Reclau, on hi ha una colla de coves molt pròximes les unes a les altres que són les que actualment formen el Parc de les Coves Prehistòriques de Serinyà (figura 1). Encara en el poble veí d'Esponellà, en els espadats travertítics sobre el riu Fluvià, hi ha unes altres cavitats d'interès prehistòric, com ara la cova de les Encantades de Martís i la cova Mariver.

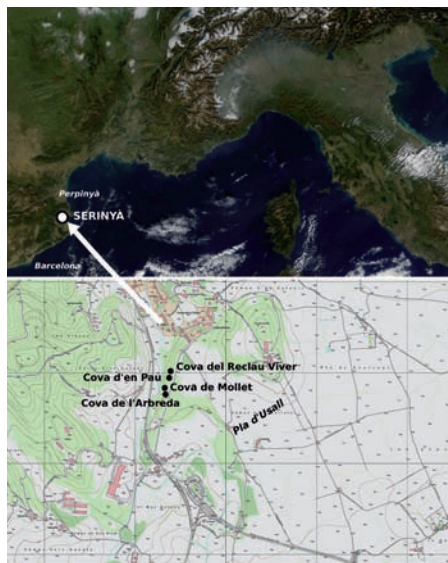


Figura 1. Situació del Parc de les Coves Prehistòriques de Serinyà.

El paratge del Reclau, de propietat pública, és el sector on avui hi ha el Parc de les Coves Prehistòriques de Serinyà. Potser més endavant s'hi podran anar afegint les altres zones esmentades, de pro-

pietat privada, que també tenen un gran interès geològic, arqueològic i per a la història de la investigació de la prehistòria a Catalunya. Els camins que hi menen des del Parc passen per llocs molt interessants des del punt de vista paisatgístic, mediambiental i patrimonial, i totes són a prop, a menys de mitja hora de camí.

2. El paratge del Reclau

Es tracta d'una petita àrea delimitada entre el riu Serinyadell, a l'oest, i el final del pla d'Usall, a l'est. Aquí s'acaben els terrenys terciaris d'origen marí que formen les muntanyes de la Garrotxa i comencen els dipòsits quaternaris i pliocens del Pla de l'Estany i l'Empordà. El pla d'Usall, una antiga terrassa travertínica lacustre, està en posició força elevada sobre el riu Serinyadell, que el voreja pel seu cantó occidental. A la base, hi ragen nombroses fonts, que són les que donen origen al riu Serinyadell i les que, quan naixien més amunt, van construir les coves prehistòriques amb els seus dipòsits de travertí.

Formen el paratge la petita terrassa fluvial del Serinyadell i el talús que, des d'aquí, puja cap al pla d'Usall. En aquest talús, hi ha les formacions de travertí de font, que són antigues i ja molt malmeses, entre les quals existeixen algunes cavitats, en bona part enfonsades, que conserven jaciments d'interès prehistòric. El procés de formació de travertí va tenir lloc ja fa més de 200.000 anys, com indiquen les datacions per U/Th obtingudes en els travertins que formen la cova de l'Arbreda i la de Mollet.

Totes les cavitats d'interès arqueològic es troben en uns tres-cents metres de talús travertínic, des de la cova de l'Arbreda, al sud, fins a la cova del Reclau Viver, al

nord. Després que foren abandonades per l'aigua, ben aviat algunes cavitats, com ara la cova de Mollet i la cova de l'Arbreda, van ésser ocupades per l'home prehistòric ja durant el mosterià antic. L'Arbreda ho va continuar sent en el paleolític superior, moment en què foren també ocupades la cova del Reclau Viver i la cova d'En Pau, entre d'altres. Després del solutrià final, fa uns 18.000 anys, a totes les coves hi ha una llarga solució de continuïtat en el registre arqueològic, i no van tornar a ésser ocupades fins al neolític i al calcolític, però aleshores quasi sempre s'utilitzaven amb finalitat sepulcral.

L'existència de coves al paratge era coneguda des de temps immemorial. La cova del Reclau Viver té una part no enfonsada, el vestíbul, que ha estat sempre visible i visitada. Aquesta cavitat i d'altres eren conegudes antigament com Les Bores del Ferrer (Alsius, 1896).

El reconeixement del seu interès prehistòric es deu a Josep Maria Corominas i Planellas, metge de Banyoles i Serinyà, delegat local d'excavacions i prehistoriador, que en va excavar una bona part. La primera de totes va ser la cova del Reclau Viver, a la qual van seguir més tard la de Mollet, la d'En Pau, el cau d'En Paquito, la cova de l'Arbreda i, finalment, Davant Pau, entre les més importants (Corominas, 1946, 1948, 1973; Soler, 1999). Serinyà ja tenia una llarga tradició de recerca prehistòrica. Abans, les excavacions s'havien concentrat a la Bora Gran d'en Carreres, on les primeres s'havien efectuat el 1882, i també a la cova dels Encantats i en altres cavitats de la Margenera. Al Parc, s'hi visiten les tres més importants i més estudiades, generalment per aquest ordre: cova de l'Arbreda, cova de Mollet i cova del Reclau Viver (figura 2).

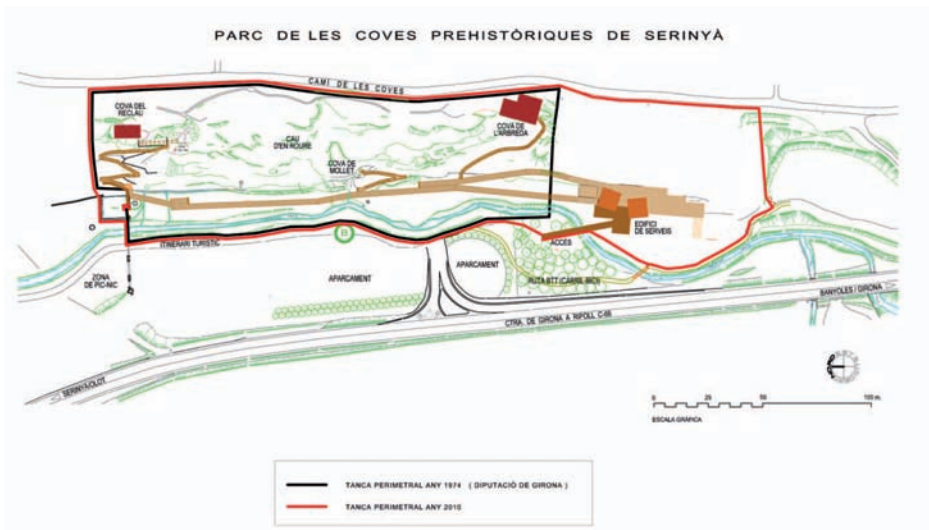


Figura 2. Delimitació del Parc amb indicació de la situació de les coves principals.

3. El Parc de les Coves Prehistòriques

El Parc consta actualment d'un aparcament al costat mateix de la carretera de Banyoles a Besalú (figura 3), des del qual es travessa el riu Serinyadell per un pont i s'accedeix a una àrea de pícnic i a l'edifici de recepció (figura 4).

En aquest edifici, hi ha la zona d'informació i de venda d'entrades, la botiga,

una àrea recreativa amb taules i màquines de begudes, la sala de l'audiovisual i una estança on s'evoca la vida dels homes prehistòrics del paleolític superior amb una pintura mural i reproduccions dels estris que utilitzaven (figura 5). També hi trobem serveis higiènics per als visitants i per als excavadors, així com un magatzem per als treballs arqueològics. A l'edifici de recepció, hi comença un



Figura 3. Accés al Parc des de la carretera de Banyoles a Besalú i aparcament.



Figura 4. Pont que travessa el riu Serinyadell i edifici de recepció. S'hi pot veure el primer passeig central fet amb travesses de tren que una riuada del Serinyadell s'endugué a la tardor de 2005.

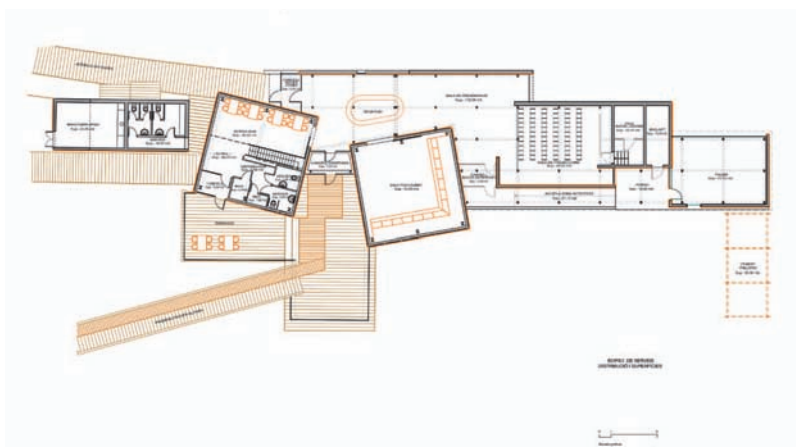


Figura 5. Edifici de serveis del Parc.



Figura 6. Passeig central del Parc, des d'on s'accedeix als diferents jaciments.



Figura 9. El viver del segle XIX que dona nom a la cova del Reclau Viver.



Figura 7. Edificacions de la primera meitat del segle XIX relacionades amb els usos de l'aigua.



Figura 8. El Parc té zones humides importants que faciliten la reproducció d'amfibis.

passeig que segueix el curs del riu Serinyadell (figura 6).

De la dreta, en surten els accessos a la cova de l'Arbreda, de Mollet i del Reclau Viver. A tot el llarg del passeig, i sobretot al costat d'aquest últim accés, hi ha estructures del segle XIX destinades a aprofitar l'aigua de les fonts. Tot aquest sector, molt humit, és una zona de reproducció d'amfibis (figures 7, 8 i 9).

La cova de l'Arbreda

La major part d'aquesta gran i complexa cavitat, situada a la part alta del talús, es va enfonsar en època antiga, de tal manera que no en coneixem bé la morfologia. Josep Maria Corominas hi excavà un sondeig de dalt a baix, el sector Alfa, que en posà al descobert la llarga estratigrafia. El farciment de la cavitat està format, de dalt a baix, primer per la *terra rossa* superior, d'època postpaleolítica, seguida de trams amb moltes pedres que corresponen al paleolític superior, amb nivells solutrians, gravetians i aurinyacians. Els fragments de travertí es van rarificant i, entre argiles i arenes, trobem nivells mosterians. Finalment, el tram més profund,

sense pedres i amb una alteració considerable, conté nivells molt rics del mosterrià antic. Generalment, el sediment conserva bé la indústria lítica i òssia, la fauna i el pol·len, de tal manera que proporciona elements per reconstruir l'economia i el medi ambient dels homes prehistòrics, tant neandertals com cromanyons, que hi van viure els últims cent mil anys. Conserva molt bé també els talls deixats per les excavacions gràcies a les cobertes que els han protegit des dels primers treballs (figures 10, 11 i 12). Aquestes seccions permeten veure, estudiar i mostrejar l'estratigrafia. És el jaciment que la presenta més completa, des del mosterrià fins al neolític, amb un reompliment d'uns onze metres de potència. Des de l'any 1975, les excavacions es fan al sector Beta, al costat sud del sondeig Corominas o sector Alfa. Han anat a càrrec del Centre d'Investigacions Arqueològiques i després de la Universitat de Girona. Començaren en el solutrià i actualment es desenvolupen en el mosterrià antic, i es fan cada any al mes de juliol, quan són una atracció més per als visitants. Des del 2009, una bastida fixa facilita l'accés a l'àrea d'excavació, cada vegada més profunda. Cada dos anys, es publiquen els progressos fets en l'excavació (Soler Subils et al., 2006, 2008, 2010).

La cova de Mollet

Se situa a la part baixa del talús. És una petita cavitat que, a finals del pleistocè mitjà, era un cau de hienes que hi van acumular, a més dels seus propis esquelets, moltes restes d'una fauna arcaica variada. Més tard, al final del paleolític inferior o començament del mitjà, va ésser ocupada per l'home prehistòric, segurament una mica abans que no fossin ocupats els



Figura 10. Coberta actual de la cova de l'Arbreda.



Figura 11. Accessos a la cova de l'Arbreda.

nivells inferiors de la cova de l'Arbreda (figura 13).

La cova del Reclau Viver

Va rebre aquest nom perquè està situada per sobre d'un viver, un dipòsit d'aigua construït a mitjan segle XIX que recollia l'aigua de les fonts ja esmentades. Com l'Arbreda, està situada a la part alta del talús, i abans de les excavacions era inaccessible des de la terrassa fluvial. Única-



Figura 12. Les seccions de la cova de l'Arbreda estan molt ben conservades. Això permet explicar-ne les ocupacions successives.



Figura 13. Accés a la cova de Mollet.



Figura 14. Accés a la cova del Reclau Viver.



Figura 15. Entrada a la cova del Reclau Viver.

ment s'hi podia entrar des del pla d'Usall (figures 14 i 15).

Està formada per una part que conserva la coberta, que abans de les excavacions era l'única coneguda, i que avui anomenem «vestíbul», i per una altra de més gran, anomenada «galeria», que va ésser posada al descobert per les excavacions, les primeres del paratge, que Josep Maria Corominas hi va realitzar a la dècada de 1940 i que van buidar completament la cavitat. La galeria conservava uns cinc metres d'estratigrafia, que era la primera del paleolític superior coneguda a Catalunya. Aquest farciment contenia, de baix a dalt, dos nivells aurinyacians, dos de gravetians i dos de solutrians, els quatre últims força rics i significatius. El fet

d'haver estat excavada totalment permet apreciar-ne bé la morfologia: una mena de galeria orientada en el mateix sentit nord-sud que el talús.

Immediatament al sud del Reclau Viver, el visitant hi pot veure de passada la cova d'en Pau, el cau d'en Paquito i Davant Pau. Tots són jaciments que, com Pau II i Pau III, en realitat, són àmbits excavats o sondejats efectuats en la mateixa gran cavitat enfonsada.

4. Història del Parc de les Coves Prehistòriques de Serinyà

Atesa la importància dels jaciments que hem esmentat, l'any 1974, la Diputació

de Girona va adquirir els terrenys del paratge, que fins aquell moment eren de propietat privada, i els va protegir amb una tanca. Es posava, així, la primera pedra del que més endavant seria el Parc Arqueològic. Poc temps després, la Diputació de Girona cedí un 25% de la propietat, indivisa, dels terrenys que havia adquirit, als ajuntaments de Banyoles i Serinyà. En aquest mateix moment, es va crear el patronat Germanes Genover Jofre (del nom de les anteriors propietàries dels terrenys).

Ja a la dècada de 1970, els jaciments començaven a ésser visitats per les escoles. Gràcies al programa «Acció cultural», que organitzava la Diputació, s'hi van rebre més grups escolars i s'hi van començar a rebre visites concertades.

El 21 de novembre de 1991, dins el marc de traspassos de competències de les diputacions catalanes, la Diputació de Girona cedí la seva part de la propietat (el 75%) al Consell Comarcal del Pla de l'Estany, actual propietari majoritari i gestor de les instal·lacions.

El 1993, la Generalitat de Catalunya encarregà la redacció d'un projecte de museïtzació per al futur Parc de les Coves Prehistòriques de Serinyà. Aquest projecte fou ideat i redactat pels directores de les excavacions, els professors de Prehistòria de la Universitat de Girona i els serveis tècnics del Consell Comarcal, i també hi van participar col·laboradors externs. El projecte fou presentat l'any 1995.

Poc després, el 1996, el Consell Comarcal començava les obres d'adequació de la primera fase, que van culminar el 26 de juliol de 1997, amb la inauguració oficial del Parc. Aquesta inauguració va suposar l'obertura al públic, diària durant l'estiu i concertada durant la resta de l'any.

El 1998, el Consell Comarcal va comprar terrenys nous, adjacents als que ja tenia. D'aquesta manera, amplià la propietat del Parc. Uns quants mesos després, s'iniciava una nova fase d'obres que es va inaugurar el 18 de juliol de 1999. Aquest va ser el primer estiu en què, a més de les visites guiades que ja s'oferien, els visitants van poder participar en alguns tallers prehistòrics. Van poder practicar el tir amb arc i propulsor, aprendre sobre eines prehistòriques al taller i participar en demostracions d'encesa de foc amb mètodes prehistòrics.

Fou l'any 2000 quan es van obrir definitivament les portes del Parc durant tot l'any. Entre setmana, s'atenien les escoles i s'organitzaven visites guiades concertades, a més, els visitants també tenien l'oportunitat de poder fer la visita, sense concertar, amb audioguies. Cada cap de setmana, s'oferien visites guiades i, durant l'estiu i els ponts, també els tallers prehistòrics, als quals s'havia afegit el d'art prehistòric.

El juliol de 2002, es va inaugurar la sala d'exposicions Josep Maria Corominas, un nou espai per a les activitats pedagògiques i es va començar a emetre un audiovisual. Aquest mateix any, se signà un conveni entre els ajuntaments de Serinyà i Banyoles, pel qual cedien la gestió de les instal·lacions al Consell Comarcal del Pla de l'Estany, mentre mantenien la seva participació en la propietat. Un any després, el Consell Comarcal i la Universitat de Girona signaren un conveni de col·laboració (Brusi et al., 2005; Ramió et al., 2005).

L'any 2005, una revinguda del Serinyadell arrencà les travesses del passeig central, que, arrossegades riu avall, quedaren amuntgades al nord del recinte. El passeig fou refet amb terra premuda



Figura 16. A la tardor de 2005, una riuada s'endugué les travesses que formaven el pas-seig central i les acumulà riu avall, al nord del Parc.

i amb només travesses als costats (figura 16), de tal manera que ara és més fàcil desplaçar-s'hi.

El Parc va ser declarat Bé Cultural d'Interès Nacional (BCIN) segons l'Acord de Govern GOV/2008, de 22 de gener, que va ésser publicat al DOGC núm. 5059, de 30 de gener de 2008. Va ésser inscrit al Registre de Béns Culturals d'Interès Nacional amb el número 3943-ZA.

A partir del setembre de 2010, com a conseqüència de les retallades pressupostàries, es va decidir tancar-ne les portes entre setmana i durant l'hivern només s'hi atenen visites concertades. Tots els caps de setmana i ponts, així com durant la temporada d'estiu, és obert diàriament. El Consell en deixà de portar directament l'atenció al públic i actualment se n'ocupa l'empresa Atzagaia, formada per gent lligada de temps enrere a les excavacions arqueològiques i al parc.

5. Atzagaia, SCP «Arqueologia i patrimoni. Investigació i difusió»

L'actual Atzagaia és hereva de diversos grups d'estudiants i llicenciats que tenien com a objectiu principal la investigació, la preservació i la difusió de l'important patrimoni arqueològic, històric i cultural de les comarques gironines en general i de les coves de Serinyà en particular. La majoria d'aquestes persones participaven en les excavacions de Serinyà ja des que es van reprendre, l'any 1996, i van anar quedant vinculades al Parc de les Coves Prehistòriques de Serinyà a través de convenis de pràctiques entre el Consell Comarcal i la Universitat de Girona. Així, com a estudiants, participaven en les excavacions durant l'estiu i col·laboraven en l'estudi del material i la redacció d'informes, memòries i altres articles de difusió durant l'hivern. Paral·lelament, a través dels convenis de pràctiques, feien difusió del patrimoni de les coves a través del programa educatiu «Un passeig per la prehistòria», que, des de 1997, promou el Consell Comarcal del Pla de l'Estany. Durant aquests quinze anys, han passat pels jaciments de Serinyà més de 230.000 visitants.

Actualment, és Atzagaia qui porta a terme aquest programa educatiu d'acord amb les directrius que marca el Consell Comarcal, com a propietari majoritari i gestor del Parc. Però, a més a més, continua apostant per la investigació, i és per això que els educadors actualment vinculats a Atzagaia continuen sent estudiants i llicenciats en Història, que es van especialitzant en diferents àmbits de la investigació i que disposen de diversos anys d'experiència en les excavacions i la difusió del patrimoni arqueològic de les coves de Serinyà. Pensem que aquest és un valor

de gran interès per tal que, al visitant, no només se li pugui transmetre coneixement, sinó també inquietud de saber més, ganes de visitar uns altres jaciments, el valor de les troballes i, en definitiva, la necessitat de preservar el nostre patrimoni per poder seguir aprenent del passat.

La visita als jaciments es pot realitzar per lliure, amb uns aparells d'audioguia disponibles en cinc idiomes, o amb un guia arqueòleg que en pot fer les explicacions en català i en castellà. Si es demana amb prou antelació, també se'n fan en altres idiomes. S'ofereixen de quatre a tretze visites cada dia d'obertura. La freqüència depèn de la demanda observada en anys anteriors.

L'audiovisual

Abans de fer la ruta pels jaciments, es disposa d'un audiovisual que dura dotze minuts, està disponible en quatre idiomes i serveix al visitant d'introducció al Parc. S'hi explica com es van formar les coves, com era el paisatge durant l'època en què varen ser ocupades pels neandertals i els homes de Cromanyó, quins animals caçaven, què recol·lectaven, com eren les eines que utilitzaven, etc. És un film molt visual, apte per a totes les edats i que ajuda moltíssim a posar en situació el visitant, que, després de veure'l, ja estarà preparat per anar a visitar els jaciments i entendre'ls.

La visita guiada

Les visites guiades es fan als tres jaciments principals del Parc: cova de l'Arbreda, cova de Mollet i cova del Reclau Viver, encara que també es mostren Mollet III i el conjunt de Pau, i s'expliquen les troballes de la Bora Gran d'en Carreres, que es

localitza al mateix poble de Serinyà, però fora del recinte que ofereix el Parc. La visita dura entre una i dues hores, en funció de si es realitza dins de l'horari establert pel Parc o si s'ha concertat a banda.

La visita a la cova de l'Arbreda és molt interessant per motius diferents: encara està en procés d'excavació i es pot mostrar i explicar al visitant el mètode que segueixen els arqueòlegs; d'altra banda, conté restes del paleolític mitjà i superior, de manera que es pot explicar al visitant quines són les diferències entre totes dues èpoques en el mateix jaciment; per últim, però no menys important, durant les visites que es realitzen durant el mes de juliol, les persones que hi van tenen l'oportunitat de parlar amb els arqueòlegs, de veure què extreuen de la cova, de «tocar» les eines i els ossos, etc. i es va actualitzant el discurs amb les novetats de l'excavació. Amb aquestes experiències, hem observat que el visitant aprèn a valorar el treball de l'arqueòleg, aprèn a entendre'l i ajudar, creiem, al fet que persones de totes les edats valorin i respectin el patrimoni (figura 17).



Figura 17. Durant el mes de juliol, els visitants interactuen amb els excavadors.

A la cova de Mollet, pràcticament excavada del tot, s'hi explica sobretot en què consisteix un dipòsit bàsicament paleontològic, ja que va ser un cau de hienes fa uns 200.000 anys; també s'hi expliquen les eines trobades, els animals i el descobriment, en aquesta petita cavitat, de la resta humana, de moment, més antiga de Catalunya.

A la cova del Reclau Viver s'incideix en el paleolític superior i també es parla del neolític i l'edat dels metalls, quan les coves van ser utilitzades sobretot com a llocs d'emmagatzematge i enterrament.

Per completar la visita, les instal·lacions del Parc disposen d'una sala d'exposicions on, a partir d'una gran pintura mural, hi ha representats diferents àmbits ideals a l'interior d'una cova: el lloc on es talla, un parell de fogars, etc. Davant del mural, hi ha exposades reproduccions fetes a partir de material original del Museu Arqueològic Comarcal de Banyoles i altres objectes en sílex, banya, os, pell, etc. Concretament, es varen reproduir eines corresponents al període solutrià.

Els tallers didàctics

El primer cap de setmana de cada mes, els dies festius, tots els caps de setmana de juliol i cada dia durant el mes d'agost, a més del que hem esmentat, s'ofereixen tallers relacionats amb el paleolític, que duren al voltant d'una hora i es porten a terme a dins del Parc, en un recinte adequat especialment amb aquesta finalitat.

S'hi mostren als visitants reproduccions d'eines, des de les construïdes amb os fins a còdols tallats, i se'ls ensenya com poden fabricar rascadores, denticulats, osques, raspadors, puntes, punxons, etc. També s'hi explica la tècnica de l'ence-

sa del foc friccionant sílex i pirita. Un taller pensat per als més petits, però en el qual participa tothom, és el de la pintura rupestre. Es disposa d'una gran paret de poliuretà on es poden realitzar diferents tècniques pictòriques prehistòriques amb pigments minerals i plomes, tampons de pell, etc. (figura 18). Finalment, es pot practicar la tècnica inventada per l'home modern per fer més efectives les caceres: el tir amb arc i propulsor en dianes d'escuma que figuren animals a mida natural (figura 19).



Figura 18. Paret de poliuretà per realitzar l'activitat sobre l'art rupestre.



Figura 19. El tir amb arc, una activitat prehistòrica.

Les activitats escolars

El procediment és el mateix, però s'adapten els continguts de la visita guiada a les edats dels alumnes, com no podria ser d'altra manera. Pel que respecta als tallers, a més dels descrits més amunt, es pot fer manufactura en pell, on cada alumne es confecciona un petit sarró perforant una peça de cuir amb punxons d'os i després passant-hi un cordill vegetal. A més a més, hi ha el taller d'ornamentació personal, en què els alumnes friccionen petxines amb pedres sorrenques fins que les perforen, i també les poden utilitzar per confeccionar un collaret enfilant-les en cordill vegetal. Finalment, a partir del cicle mitjà de primària, també es pot fer el taller

d'excavació; per això, el Parc ha adaptat un recinte amb una quadrícula de vuit metres quadrats on s'ensenya a l'alumne de quina manera s'excava, com i per què s'ha de documentar el que es va extraire i, finalment, com hem d'interpretar les troballes i quines deduccions en podem extreure (figura 20).

Totes les activitats proposades són fàcilment adaptables al públic familiar i també a l'escolar, de manera que, entre tots, no només promocionem el Parc, sinó també uns altres llocs per anar i als quals nosaltres recomanem la visita, com ara el Parc Neolític de la Draga o els museus d'arqueologia de Banyoles i Girona, per citar-ne només els que tenim més a prop. D'aquests i d'altres llocs visitables, se'n poden recollir fullets.



Figura 20. Una visita escolar al mes de juliol, quan els nens poden observar els treballs arqueològics.

6. Posar les coses fàcils als visitants

El Parc de les Coves Prehistòriques de Serinyà no només té èxit pel lloc privilegiat on es troba, a cavall entre les comarques del Pla de l'Estany i la Garrotxa, ni pel seu contingut de gran interès patrimonial. Avui més que mai, l'èxit respon a uns preus molt accessibles: l'entrada general té un cost de 5 euros; per als estudiants, és de 2 euros, i per als nens de menys de 6 anys, l'entrada és gratuïta. També disposem de diverses promocions 2 x 1, de multientrades per visitar uns altres llocs de la comarca i d'entrada gratuïta durant les jornades europees de patrimoni. Amb aquests preus, s'ofereix al visitant el servei de guia, o audioguia si ho prefereix, i els tallers didàctics quan n'hi ha (uns 80 dies l'any). Respecte a les activitats escolars, els preus són igual d'assequibles, de manera

que la visita a les coves i els tallers poden costar a cada alumne entre 3 i 6 euros, en funció del temps necessari per realitzar les activitats escollides. No volíem acabar la present exposició obviant aquest aspecte econòmic, ja que pensem que és molt important si es vol arribar a un públic ben ampli.

A l'entrada de l'edifici, els visitants hi poden trobar màquines que expedeixen begudes i cafès, així com una altra zona amb taules a l'exterior. A l'interior, tenen a la seva disposició una sala amb taules, per si volen menjar-hi el que hagin portat.

A la botiga, hi poden adquirir records específics del Parc, com ara samarretes i bolígrafs, a més de publicacions locals. Per saber més sobre la prehistòria de Serinyà, tenen al seu abast una obra de divulgació (Soler et al., 2001, 2009) publicada en català i en anglès.

Referències bibliogràfiques

- ALSÍUS I TORRENT, P. (1896). «Espeleologia catalana». *Butlletí del Centre Excursionista de Catalunya*, VI: 181-189.
- BRUSI, D.; LINARES, R.; MAROTO, J.; PALLÍ, L.; PUJADAS, R.; RAMIÓ, S.; ROQUÉ, C. i SOLER, N. (2005). «Las cuevas prehistóricas de Serinyà (Pla de l'Estany, Girona)». *Boletín Geológico y Minero*, 116: 247-255.
- COROMINAS PLANELLAS, J.M. (1946). «La cueva del Reclau-Viver de Serriñá». *Anales del Instituto de Estudios Gerundenses*, 1: 209-223.
- (1948). «El Mesolítico de la cueva “d'En Mollet” de Serriñá». *Anales del Instituto de Estudios Gerundenses*, 3: 89-98.
- (1973). «El Musteriense de Serriñá». *Actes de la II Assemblea d'Amics de Besalú i del seu comtat*: 45-47.
- RAMIÓ, S.; PUJADAS, R.; MAROTO, J. i SOLER., N. (2005). «Parc de les Coves Prehistòriques de Serinyà: Un ejemplo de yacimientos paleolíticos visitables». *III Congreso Internacional de Musealización de Yacimientos Arqueológicos: De la excavación al público. Proceso de decisión y creación de nuevos recursos*. Saragossa, 4 p.
- SOLER MASFERRER, N. (1999). «Le Paléolithique des grottes de Serinyà (Gérone, Catalogne, Espagne)». A: SACCHI, Dominique (dir.). *Les faciès leptolithiques du nord-ouest méditerranéen*.

- Milieux naturels et culturels*. Carcassona: XXIVe Congrès Préhistorique de France. Société Préhistorique Française. Ministère de la Culture, p. 195-228.
- SOLER, N.; MAROTO, J. i RAMIÓ, S. (2001). *Les coves prehistòriques de Serinyà*. Banyoles: Consell Comarcal del Pla de l'Estany. Museu d'Arqueologia de Catalunya. Guies dels Museus d'Arqueologia de Catalunya.
- (2009). *The Prehistoric caves of Serinyà*. Banyoles: Consell Comarcal del Pla de l'Estany. Museu d'Arqueologia de Catalunya. Archaeology Museum of Catalonia guidebooks.
- SOLER SUBILS, J.; SOLER MASFERRER, N. i SOLÉS COLL, A. (2006). «Excavacions a la cova de l'Arbreda. Campanyes de 2004 i 2005». A: MORENO, E.; GARCIA DE CONSUEGRA, R. i GELI, R. (eds.). *Vuitenes Jornades d'Arqueologia de les Comarques de Girona*. Girona: Museu d'Arqueologia de Catalunya. Universitat de Girona. Diputació de Girona. Ajuntament de Roses, p. 43-50.
- SOLER SUBILS, J.; SOLER MASFERRER, N.; SOLÉS COLL, A. i ROMERO TORRES, L. (2008). «Intervencions de 2006 i 2007 a la cova de l'Arbreda de Serinyà». *Novenes Jornades d'Arqueologia de les Comarques de Girona. Generalitat de Catalunya*. Girona: Departament de Cultura i Mitjans de Comunicació. Museu d'Arqueologia de Catalunya. Universitat de Girona. Institut Català de Recerca en Patrimoni Cultural. Ajuntament de l'Escalà, p. 51-56.
- SOLER SUBILS, J.; SOLER MASFERRER, N.; MEDINA BORONAT, B.; ROMERO TORRES, L.; SOLÉS COLL, A. i NIELL CIURANA, X. (2010). «Les excavacions a la cova de l'Arbreda durant les campanyes de 2008 i 2009». *Desenes Jornades d'Arqueologia de les comarques de Girona. Generalitat de Catalunya*. Girona: Departament de Cultura i Mitjans de comunicació. Servei d'Arqueologia i Paleontologia. Serveis Territorials de Girona. Museu d'Arqueologia de Catalunya. Museu Etnològic del Montseny. Universitat de Girona. Departament d'Història i Història de l'Art. Institut Català de Recerca en Patrimoni Cultural (ICRPC). Ajuntament d'Arbúcies, p. 17-25.