

LES EXCAVACIONS A L'ÀREA DEL PÀRKING AL SUD DE LA NEÀPOLIS D'EMPÚRIES (INFORME PRELIMINAR).

Enric Sanmartí,
Josep M.^a Nolla,
Javier Aquilué



Fig. 1. — Situació d'Empúries al Nord-Est de la Península Ibèrica.

Situació de les excavacions

Immediatament a migdia del gran tram de muralla ciclòpia que protegia per aquest costat la ciutat grega d'Emporion, hom preparà cap a la meitat dels anys seixanta un gran aparcament que havia de permetre col·locar-hi amb la màxima comoditat els grups de visitants del conjunt monumental, cada vegada més nombrosos. Hom dividí aquell gran espai en uns quants sectors que havien de tenir en cada cas una funció determinada (fig. 2). A l'oest i damunt d'una plataforma que s'alça un metre i mig per damunt de la resta de l'aparcament d'autobusos i de grans vehicles. Més enllà de la plataforma i fins a arribar a la carretera forestal damunt mateix de les platges, que marca els límits, per llevant, del conjunt monumental emporità, hi hauria l'estacionament reservat a turismes i motocicletes. Aquest gran espai fou subdividit en sectors més petits per una sèrie de rengleres d'arbres —pins— orientades perpendicularment a la muralla sud de la Neàpolis. A més a més d'assenyalar uns espais concrets, aquests arbres oferien ombra als vehicles i als visitants. La primera d'aquestes rengleres de pins se situa sota mateix de la plataforma enlairada o aparcament d'autocars. La segona, paral·lela a aquesta primera, uns quants metres a llevant (12 a 15 m.); la tercera, uns 12 m. més cap a l'est, i finalment, la darrera renglera de pins, paral·lela a les anteriors, uns 15 m. més cap a llevant. Quedaven d'aquesta manera cinc sectors subdividint l'àrea de l'aparcament, que són, d'oest a est, pàrking d'autobusos, amb una gran superfície i, com s'ha dit, enlairat en relació amb la resta de l'estacionament; després tres sectors amb una superfície útil quasi idèntica i finalment un cinquè espai, situat entre la darrera renglera d'arbres i els límits, per l'est, del conjunt monumental, una gran esplanada quasi tan gran com tots els altres sectors junts.

L'excavació a l'àrea de l'aparcament s'ha centrat, de moment, a l'interior dels sectors tres i quatre, situat el primer d'ells davant per davant de

la porta sud de la Neàpolis, just començant a uns 60 m. de la façana de la muralla ciclòpia.

Excavacions al sud de la Neàpolis. Motivacions

D'entrada pot resultar sorprenent el fet d'haver localitzat interessants estructures més enllà del perímetre de la ciutat grega, un indret que sempre s'havia considerat àrea no ocupada i on mai ningú no s'havia imaginat que hi pogués haver edificis de certa complexitat. Cal explicar, encara que sigui molt ràpidament, el procés que culminà en una sèrie de sondeigs en l'àrea del pàrking, que havien de servir per confirmar o rebutjar de manera definitiva tot un seguit d'hipòtesis. En efecte, podem dir, resumint, que la descoberta i explotació d'aquesta àrea nova del jaciment emporità ha estat el resultat d'unes teories plantejades la solució de les quals podia trobar-se allí.

En un treball sobre la ceràmica campaniana d'Empúries, un de nous saltres es plantejava de bell nou, però amb dades fins llavors desconegudes o no prou valorades, la situació de la ciutat indígena abusivament identificada, seguint Esteve de Bizanci, amb *Indica* i de la qual parlen Titus Livi, que segueix molt fidelment la narració autobiogràfica de Marc Porci Cató, *Orígens*, i Estrabó. Des de Puig i Cadafalch i fins a començament dels anys setanta, s'havia cregut i s'havia assumit que el nucli indígena esmentat a les fonts es localitzava per dessota de l'emplaçament de la ciutat romana regular. Davant l'anàlisi sistemàtica de la ceràmica campaniana recuperada en aquell indret, que demostrà de manera palesa la manca de material anterior al 200 a. C., calia deduir, en relació amb la localització de l'hàbitat indígena, que o bé era posterior als primer anys del segle II a. C., la qual cosa no semblava gaire lògica ni possible, o bé s'havia de cercar en un altre indret (SANMARTÍ, 1978).

A partir d'un article publicat l'any 1908 per Puig i Cadafalch amb la pri-



Fig. 2. – Vista aèria de la ciutat grega d'Empúries amb la situació dels diferents sectors en què ha estat dividit el Parking.

mera planta topogràfica d'Empúries (PUIG I CADAFALCH, 1908; també a SANMARTÍ, 1978, p. 455, fig. 7), on al sud de la muralla de la Neàpolis se situaven unes estructures, però que no eren mencionades en el text o en altres ocasions, i amb una nova lectura dels textos de Livi i Estrabó, es proposava com a nou emplaçament de l'assentament indígena l'àrea del pàrking a migdia de la Neàpolis (SANMARTÍ, 1978, p. 452-457; 611-612 i 623-624). Aquesta hipòtesi de treball no fou gaire ben rebuda, sinó fins i tot contestada en alguna ocasió amb arguments teòrics que no resolien el problema (RIPOLL, 1978, p. 43-44).

Calia, doncs, iniciar sondeigs per determinar irrefutablement la valide-

sa de la hipòtesi, però no fou fins a l'estiu de 1978 que, veient que el passar i el traspasar de milers de vehicles deixava al descobert la part superior d'uns murs, es decidí d'emprendre les primeres excavacions en extensió per determinar les característiques de les troballes.

Les campanyes d'excavació a l'àrea de l'aparcament

De fet, les excavacions en aquell indret començaren el novembre de 1978. Els primer sondeigs se situaren just entorn del mur descobert pels

automòbils, davant per davant de la porta sud de la Neàpolis dins de l'anomenat sector tercer del pàrking i primerament just a tocar de la carretera asfaltada que permet l'accés a les ruïnes emporitanes (fig. 2). Els resultats foren, si més no, encoratjadors, amb la descoberta d'estructures d'època imperial que demostraven que almenys calia continuar els treballs.

Durant l'estiu de 1979 hom endegà ja una gran campanya uns quants metres més al sud de la primera cala, i una sèrie de sondeigs aïllats en altres punts dins del sector segon del pàrking, per intentar veure les dimensions del jaciment i localitzar les estructures que hom assenyalava en el plànol topogràfic de 1908.



Fig. 3. — Planta general de les excavacions del Parking d'Empúries.

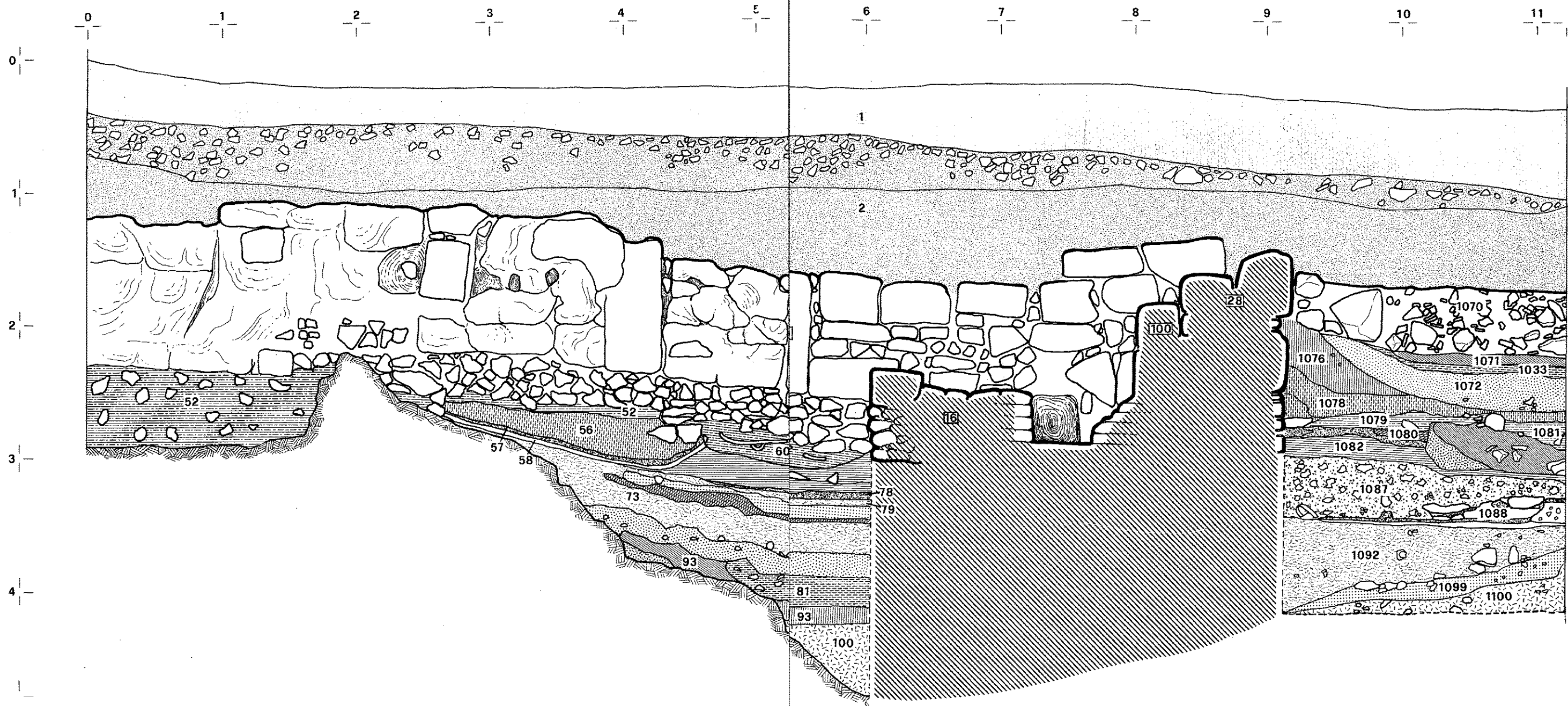


Fig. 4. — Secció Nord de l'excavació del Parking.

Aquesta campanya tingué continuïtat al llarg de l'any 1980, i es va concentrar exclusivament en el sector tercer, on s'obriren una sèrie de cales, unes a tocar de les altres, separades per uns testimonis de 0,50 m. d'amplada. Els resultats eren encoratjadors: un seguit d'estructures complexes íntimament lligades les unes amb les altres, amb superposicions, que indicaven si més no una intensa ocupació d'aquella àrea al llarg d'un cert temps (fig. 3). D'altra banda, en aquestes cales, malgrat la intensitat de l'excavació, hom no aconseguí arribar a la roca natural; això posà en evidència una considerable potència estratigràfica (fig. 4). Per sota d'una potentíssima capa de sorra edifica hom identificava unes freqüentacions d'època moderna i de la Baixa Antiguitat no gaire clares i una fase clara, ben determinada, no pas general, datable a l'Alt Imperi. Però sota, una importat obliteració quasi general de mitjan segle I a. C., i un nivell baix-republicà intensíssim, amb la descoberta, relacionada amb aquest moment, d'un forn de metall molt ben conservat. Per sota les estructures baix-republicanes, en alguns indrets on podia aprofundir-se, hom localitzava nivells del segle II, amb presència significativa de materials dels segles III i IV a. C. Sobre aquestes primeres campanyes, hi ha un breu informe amb una planta general de l'àrea excavada i un seguit de consideracions provisionals (RIPOLL, SANMARTÍ, LÓPEZ, 1982, p. 324-328).

Durant l'any 1981 no s'excava en aquest sector; tampoc no s'hi féu campanya l'any següent. Finalment, el 1983 hom decidí reprendre i potenciar l'excavació d'aquest sector, enfocant els treballs des d'uns altres punts de vista, obrint grans extensions i suprimint els testimonis que emmascaraven la visió de conjunt i complicaven l'intent d'explicar-ne les diverses estructures. Aquest any de 1983 hom obrí cap al sud un gran quadrat d'11 per 15 m. i alhora s'excavaven els testimonis de les cales anteriors i es continuava excavant per compartiments naturals. Durant aquesta campanya en el sector situat

al sud de l'excavació s'aconseguia finalment arribar a la roca natural, situada a uns 3,80 m. de l'inici de l'excavació. En el sector més antic hom va aprofundir en un indret favorable, on s'arribà a una fondària d'uns 5 m. des del nivell del sòl, sense aconseguir localitzar la roca calcària del subsòl. L'any 1984 tota la campanya d'excavacions fou concentrada a l'àrea de l'aparcament: s'amplià fins on fou possible l'exploració del sector tercer i s'obrí una nova cala al sector quart de l'àrea del pàrking, entre la tercera i la quarta renglera de pins, de 15 per 15 m. En finalitzar aquesta darrera fase de treball, tot i que encara queden alguns punts foscos que no podran ser resolts fins que l'excavació s'ampliï cap a ponent i s'intensifiqui l'exploració de les àrees començades, ja tenim una idea més precisa d'aquest nou sector, amb una sèrie de dades molt segures que creiem que cal donar a conèixer encara que sigui provisionalment. A continuació i de manera resumida, però amb tota la precisió possible i procurant-ne la màxima utilitat, intentarem resumir l'estat de la qüestió de les excavacions del pàrking i assenyalarem els problemes que han quedat resolts i aquells que s'han anat plantejant al llarg de la recerca.

Topografia de la zona

De resultes de les intenses campanyes d'exploració dels anys 1983 i 1984, ens hem pogut fer una idea aproximada, però força precisa, de la topografia de l'indret, que cal tenir sempre ben present a l'hora d'intentar comprendre i explicar el jaciment. El subsòl natural, roca calcària a cops amb la capa superior molt degradada i en clar procés de descomposició, presenta una marcada inclinació de ponent cap a llevant (això explica l'elevació del sector primer de l'aparcament reservat a autocars), però amb la presència de tant en tant de fondalades molt importants entre dues crestes longitudinals de roca (fig. 4). Precisament l'anomenat sector tercer de l'aparcament consti-

tueix una d'aquestes fondalades, força estreta i llarga i orientada de nord a sud. Més cap a llevant, la roca puja considerablement per tornar a baixar en forta inclinació a l'extrem est de la gran cala del sector quart.

Per acabar, quant a la topografia hem de dir que cap al nord, especialment en el sector tercer de l'àrea de l'aparcament, la roca inicia també una pujada ràpida.

Resultats de l'excavació. Fases d'ocupació del sector de l'aparcament

A continuació i d'una manera ràpida i precisa resumim els resultats d'aquests anys de recerca a partir de les distintes fases d'ocupació de l'indret. Per facilitar l'exposició i per entendre millor el desenvolupament de l'activitat humana en aquesta zona, començarem per definir i sistematitzar la freqüentació més antiga i a continuació les transformacions i adaptacions subsegüents, fins a arribar a l'abandó definitiu de l'àrea, la qual cosa exposarem a l'inrevés del que se sol fer per localitzar les fases en l'excavació, però seguint l'ordre en què foren dipositades.

Primera fase d'ocupació. La Necròpolis del pàrking

És indubtablement el resultat més espectacular i el més definitiu a l'hora d'haver de revisar algunes de les hipòtesis de treball que van impulsar la recerca en aquest sector determinat del jaciment emporità.

En total, tant en el sector tercer com en el quart del pàrking, hom ha identificat 23 tombes d'inhumació i d'incineració segures, 6 de probables i, a més a més, en el sector quatre, dos cranis humans procedents indubtablement de dues tombes antigues que, per culpa d'una actuació determinada en aquella àrea, foren

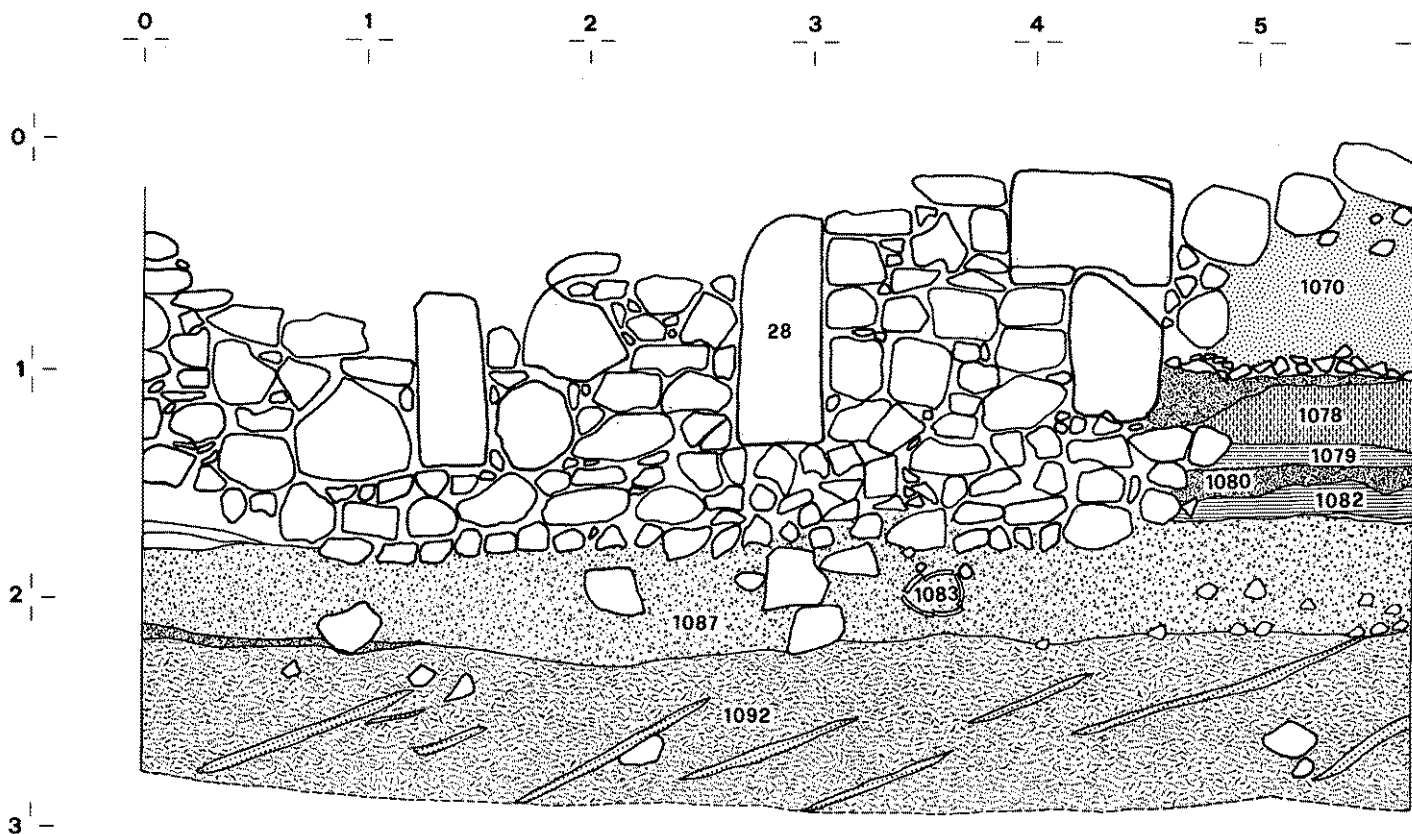


Fig. 5. — Secció frontal del mur E-28 de l'edifici romà a l'angle Nord-Est del mateix.

destruïdes, la qual cosa féu que els cranis restessin dispersos i fora de lloc. Ara mateix podem dir que la necròpolis, que tal com es veurà amb tot detall més endavant, hem datat dins els segles IV i III a. C., ocupa tota l'extensió de l'àrea excavada, tant en el sector tres com el quatre. Normalment, les tombes se situen sobre la roca natural i, altres cops, en estrats superiors, sobretot a la fondalada de la banda de llevant del tercer sector, amb la particularitat que se superposen a més fondària que les altres. Tot seguit indicarem breument la situació i les característiques de cada una d'aquestes tombes.

Tombes del sector tercer

P. 724

La primera tomba localitzada a l'àrea del parking. És una inhumació in-

fantil en àmfora de boca plana col·locada directament sobre la roca, amb la boca del recipient orientada a migdia. Tota una sèrie de petites pedres embolcallaven l'àmfora. Les restes òssies estaven molt malmeses. S'hi presentava un modest conjunt funerari format per dos petits bicònics de ceràmica grisa i una perleta de pasta de vidre. Fou localitzada a 5,60 de fondària en relació amb el nivell 0. (fig. 24)

P. 238

També fou localitzada durant la campanya de 1983, en un pou de sondeig obert a 12'40 m. del costat nord de la cala del sector tercer, justament contra el mur de llevant del gran edifici de la segona fase d'ocupació i el límit est de l'excavació. Es tracta de la inhumació d'un adult força conservada, amb el cap orientat a llevant, amb la columna i les extre-

mitats ben conservades, però amb les costelles i les extremitats superiors molt malmeses. Es localitzà a 5,20 m. de fondària del nivell 0 i presentava, just a tocar del braç i la cama dreta, a l'altura de la cuixa, un unguentari panxut i, uns 0,50 m. més cap al nord-oest, una *kylix* àtica de figures roges aixafada.

P. 221

Una altra inhumació que fou identificada uns 0,30 m. per dessota 238, just a tocar del perfil est del sondeig. Roman sense excavar.

A continuació veurem totes les tombes certes o probables localitzades a la zona nord-est de la cala del sector tercer, de fet a l'exterior del gran edifici de la segona fase d'ocupació i just en el punt central de la gran fondalada entre dues afloracions de la roca natural on hom ha detectat una interessant superposició de tom-



Fig. 6. — Vista general de l'excavació del Parking d'Empúries.

bes. Després passarem a enumerar les inhumacions i les incineracions explorades dessora el gran edifici suara esmentat, just a ponent de la zona que ara examinem.

P. 1083

Inhumació infantil en àmfora ibèrica amb la boca orientada cap a llevant. Hom localitzà aquesta inhumació a 3,33 m. de fondària en relació amb el nivell 0 i és un document interessantíssim, car damunt mateix del terç inferior del recipient hom començà a construir la paret exterior del gran edifici de la segona fase d'ocupació. Les restes òssies hi eren escasses i molt malmeses i el conjunt funerari recuperat era d'una perleta de pasta de vidre i dos petits discos perforats d'os (fig. 8 i 27).

P. 1084

Possible incineració. Hom la localitzà a 3,25 m. de fondària i cap a llevant de P. 1083. Es tracta d'una agrupació circular de pedres soltes i, a sota, un tou de cendres amb algunes restes òssies cremades. Sense troballes significatives.

P. 1085

Al sud del sector i a idèntica fondària que P. 1083, entre 3,34 i 3,51 m. S'hi excavà una altra incineració. Constituïa un cercle de pedres no gaire grosses amb grans tous de cendres a l'interior i per sota. A part de gran quantitat d'ossos cremats, hom hi localitzà un unguentari panxut, un petit bol de ceràmica indígena oxidada, sense coll i de llavi lleugerament obert, i una perla de collaret de pasta de vidre.

P. 1088

Probable incineració detectada al nord-est de l'excavació a una fondària de 3'60 m. Formava una mena de cercle marcat irregularment amb pedres, amb un tou d'uns 8/10 cm. de cendres, enmig de les quals es trobaven gran quantitat de fragments d'os cremat.

P. 1090

Inhumació localitzada al costat sud-est de l'excavació a una fondària entre 3,60 i 3,80 m. En planta, aquesta tomba tenia forma rectangular i aprofundia per sota del perfil. Al voltant hi havia una mena de terra cremada que encerclava pròpiament la inhumació (P. 1089 i 1090, respectivament) i que féu pensar en una estructura de fusta que protegia el cadàver. P. 1090, formava un petit rectangle de terra argilosa de color marró clar, a l'interior de la qual hom localitzà les extremitats inferiors d'un

adult amb el cap orientat a llevant, segons podia deduir-se i amb la peculiaritat que hi mancaven completament els ossos dels peus. Tot fa pensar que fou enterrat sense.

P. 1096

Incineració que se situava en bona part per sota la paret de llevant del gran edifici de la segona fase d'ocupació, just a l'angle sud-oest de la cala i a una fondària entre 3,80 m. i 3,90 m. És de fet una capa d'uns 8 cm. de gruix amb gran quantitat d'ossos cremats.

P. 1097

Inhumació orientada d'oest a est amb el cap orientat a ponent descoberta a 4,20 m. de fondària i a 0,80 m. del límit meridional del sondeig. El cadàver fou dipositat dins d'una fossa preparada amb terra argilosa de color groguenc i amb algunes pedres i, cobrint-ho tot, un seguit de pedres, algunes força grosses, que protegien l'interior. Les restes òssies, en aquest cas, estaven força ben conservades.

Per sota del paviment de l'edifici.

P. 55

Incineració. Hom la localitzà a poca distància del perfil nord de l'excavació, a 1,80 m., i a la part central del l'àmbit o dependència 1, i es trobà a una fondària de 2,95 m. del nivell 0. Consta d'un seguit de pedres, no gaire grosses, que se situen formant una mena de cercle quasi perfecte que emmarca un tou de cendres d'una potència aproximada de 8/10 cm., amb una gran quantitat d'ossos cremats a l'interior i una kylix àtica de figures roges d'ofrena. Per sota hi ha el nivell UE 56, de terra grogosa dura i compacta, amb presència de petites pedres i que té una marcada inclinació cap a llevant.

P. 53

Probable incineració. Localitzada

0,30 m. més cap a l'est de P. 54/55, és idèntica en tot a l'anterior i es troba a la mateixa fondària. A la cendra abunden els ossos cremats, però sense conjunt funerari identificable.

P. 59

Inhumació d'adult amb el cap orientat al nord-oest i el cadàver col·locat aprofitant el pendent de la roca i forats naturals, entre 3 i 3,20 m. de fondària en relació amb el nivell 0. Només fou possible excavar el crani —fet malbé probablement d'antic—, el tronc i les extremitats superiors, car la resta del cos continua per sota del mur P.7 que delimitava pel sud la gran habitació septentrional del gran edifici. Sense conjunt funerari.

P 61

Inhumació infantil en àmfora, probablement púnica. A 2,90/3 m. de fondària, fou trobada destrossada per la construcció dels fonaments del mur P.15, paret que tanca pel nord el gran edifici de la segona fase d'ocupació. Per aquesta raó no podem parlar ni de l'orientació de recipient ni de possibles ofrenes. Unes pedres a l'entorn hi podrien haver estat una protecció del recipient.

P 62

Enterrament infantil en àmfora ibèrica orientada molt probablement d'est a oest. És interessant assenyalar que el recipient fou dipositat a l'interior d'un fossat que hom localitza per sota de la paret P.16, orientada de nord a sud i delimitant l'habitació septentrional del gran edifici, i falcat o protegit amb pedres. La sepultura, que s'endinsava sota els fonaments del mur, no ha estat excavada. Hom el localitzà a 3,43 m. de fondària en relació amb el nivell 0.

P. 75

Tomba d'inhumació situada a 3,16

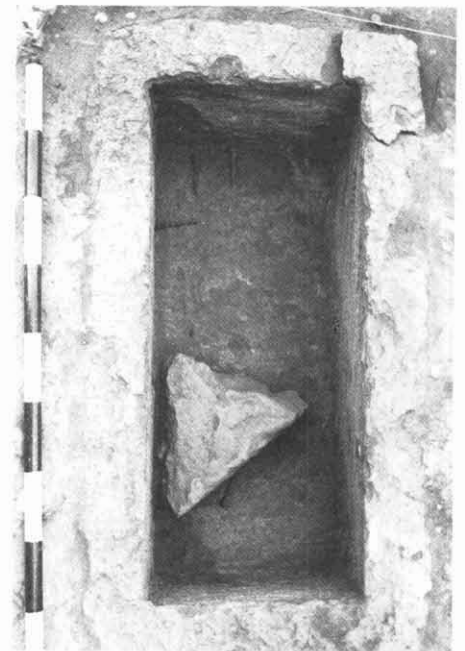


Fig. 7. — Larnax de pedra sorrenca corresponent a la tomba P. 2029.

Fig. 8. — Vista des de l'Est de la tomba d'inhumació P. 1083 al damunt de la qual es bastí la fonamentació de l'edifici romà.

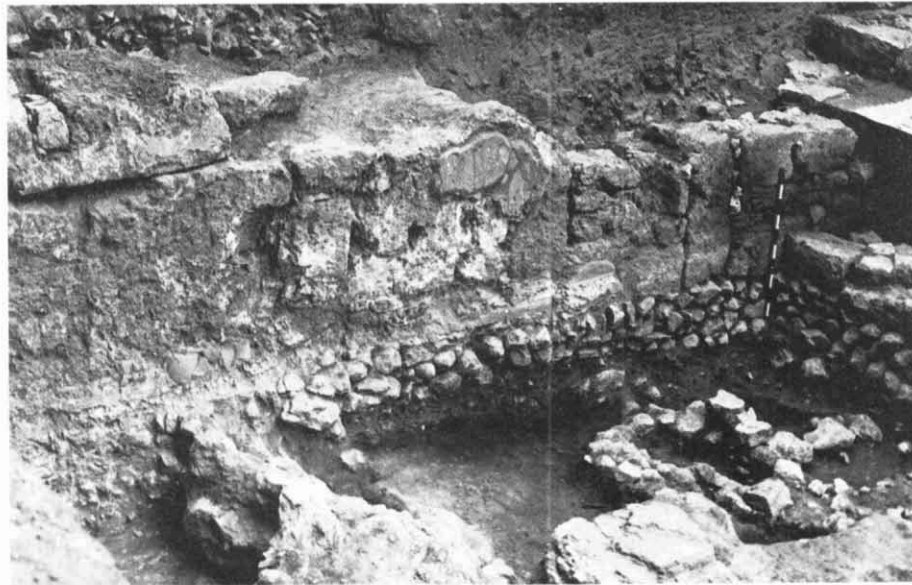
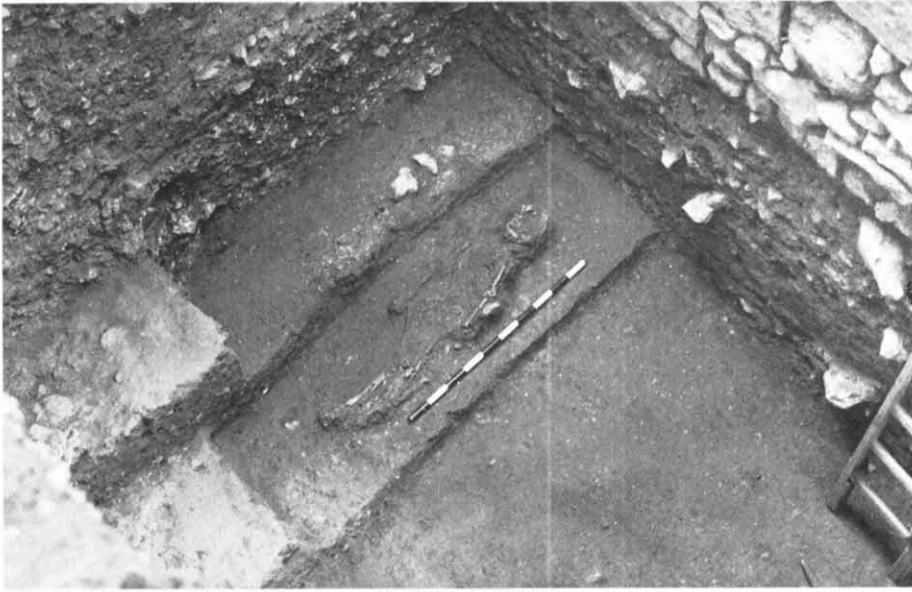


Fig. 9. — Vista de la tomba d'inhumació P. 1097.

Fig. 10. — Vista de la part interior del mur septentrional de l'edifici romà-republicà corresponent a la segona fase d'ocupació.

m. de fondària i malauradament la major part per sota del perfil sud de l'habitació. La tomba fou oberta dins de l'estrat 71 fent una mena de forat o fossada, i col·locant-hi després les despulles del mort amb el cap orientat a sol ixent. Després tot fou reblert de sorra molt fina. De fet, de la inhumació només en coneixem l'extremitat inferior dreta, molt ben conservada i que permet deduir l'orientació i el conjunt funerari, un gerro, ebusita col·locat a tocar del terç inferior de la cama.

P 85

Inhumació localitzada a 3,60 m. de fondària en relació amb el nivell 0 a la part central de l'àmbit 1, l'habitació nord de l'edifici de la segona fase, i sota mateix del testimoni deixat per conservar un petit forn bastit amb fragments d'àmfora greco-itàliques. Només ha estat possible excavar-ne una part minúscula. Hom féu un fossat a l'estrat preexistent E.81, a l'interior del qual hom col·locà una mena de receptacle de fang marró d'un gruix entre 15 i 8 cm. Interiorment la tomba es presenta resseguida per una capa groga. A l'interior s'hi veu un crani molt aixafat i que sembla tenir una orientació nord o nord-est.

P. 86

Probable tomba d'inhumació situada immediatament sota la inhumació P.75. Es troba en el perfil i només hi és constatable un os llarg, humà.

P. 92

Inhumació d'un adult orientada amb el cap a l'est, força ben conservada. Hom la localitzà sota l'enterrament P. 85, en el testimoni deixat per sota el petit forn fet de fragments d'àmfora greco-itàlica. No fou possible excavar-la del tot, car entrava dins del perfil. Fou localitzada a una fondària de 4 m.

P. 96

Tomba d'inhumació infantil. Consta d'una capa de terra fosca, granatosa molt fina, que reposa directament damunt de la roca natural amb unes quantes pedres, no gaire grosses, que semblen delimitar l'àrea. A l'interior, el cadàver molt malmès i perdut d'un infant orientat d'est a oest amb el cap situat a sol ixent. Se'n conserven part del crani i les extremitats inferiors. A tocar de la cama esquerra, hom localitza dos *lekythoi*, col·locats de boca-terrosa (fig. 23). Fou trobada més al nord del testimoni deixat per sostenir el forn fet de fragments d'àmfora grego-itàlica, a 4,33 m. de fondària del nivell 0.



P. 102

Aquesta probable inhumació fou localitzada en un forat de la roca a l'angle nord-oest de l'habitació septentrional del gran edifici de la fase segona d'ocupació. Malauradament només hi són visibles uns ossos que entren a l'interior del perfil de ponent. (Sense dades de fondària).

Com hem vist dins d'aquest sector tercer de l'àrea de l'aparcament, la necròpolis es documenta arreu on s'ha pogut excavar en profunditat. D'altra banda, hi ha una clara superposició de sepultures especialment en aquells llocs on la roca baixa formant la fondalada entre dues crestes del sòl natural. En aquest lloc sembla que les primeres tombes es devien situar directament sobre la roca (P.96 per exemple) i que després el sector fou cobert artificialment per abocaments de terra amb material arqueològic barrejat, entre el qual abunda la ceràmica del segle IV a. C. i fins i tot materials més antics. A l'interior d'aquets materials de reble, la intenció dels quals cal suposar que era de farcir i igualar l'àrea, hom practicarà nous enterraments fins que la zona deixarà de tenir aquesta funció i serà ocupada per un gran edifici. (figs. 4 i 5).



Fig. 11. — Vista de la part exterior del mur de llevant de l'edifici romà-republicà corresponent a la segona fase d'ocupació.

Fig. 12. — Vista des del Sud de l'interior de la part Nord de l'edifici romà-republicà excavat fins el subsol rocós.



Fig. 13. — Límit Est de l'edifici romà-republicà de la segona fase vist des del Nord. S'observa l'afegit de la tercera fase amb la implantació d'un forn al seu interior. A l'esquerra s'observa la presència d'una canalització que es relaciona amb el forn.

Fig. 14. — Vista des del sud del pou que alimentava d'aigua l'àrea industrial.

Tombes del sector quart

Aquest sector, obert de bell nou durant la campanya d'excavacions de 1984, cap a llevant del sector tercer, és un gran quadre de 22 m. de nord a sud i 11 m. d'est a oest amb uns problemes estratigràfics ben diferents dels del sector tercer, ja que aquí el nivell del sòl natural està molt més enlairat i forma una de les crestes de la roca al costat de la gran fondalada. En aquest sector les fases d'ocupació són dues, amb un nivell ocupat per la necròpolis, directament sobre roca, un colgament, en alguns sectors d'època baix-republicana i la construcció d'uns probables dipòsits d'aigua, durant l'Alt Imperi, que són abandonats definitivament a les darreries del segle I d.C. o poc més enllà. Per sobre, una potentíssima capa de sorra eòlica.

És potser pel fet d'haver-se trobat tan amunt la necròpolis, colgada en molts llocs directament per la sorra, que ha arribat en un estat de conservació lamentable.

Veiem a continuació quines eren i quines característiques tenien.

P. 2009

Probable enterrament infantil ibèric en àmfora. De fet es tracta d'una part d'una àmfora de boca plana amb la vora mirant cap a ponent i dipositada directament a terra en una mena de forat preparat. Fou localitzat a 5 m. del perfil nord de la cala i a 4 m. de l'oest, a una fondària del nivell 0 entre 2,30 i 2,38 m. Suposem que, havent restat tan descoberta i tan enlaire, en un moment o altre la inhumació fou escapçada.

P. 2010

Enterrament infantil en àmfora púnica de la forma Manà C (fig. 26) dipositada plana a terra a l'interior d'un fossat preparat i tallat a la roca i falcada amb pedres i amb unes de més gran protegint i tancant la boca del recipient, que ha perdut la vora.

L'àmfora està orientada amb la boca cap a ponent i la base cap a llevant. A l'interior hom troba restes òssies molt malmeses i com a modest acompanyament una perleta de pasta de vidre malmesa. Fou localitzada uns 2 m. al nord-oest de la inhumació P.2009 i a una fondària entre 2,36 i 2,40 m.

P. 2011

Incineració. Hom practicà un forat al sòl natural i hi diposità una urna, que fou falcada i protegida per un seguit de pedretes. Una gran taca negra, de cendres, on abundaven els ossos cremats. Es localitza a 2 m. del perfil nord i a 3,40 m. de l'oest, a una fondària entre 2,29 m. i 2,35 m.

P. 2012

Incineració. Molt semblant a l'anterior, hom practicà un forat circular a la roca per col·locar a l'interior una urna en posició vertical. Tota la tomba dibuixa un cercle perfecte. Una taca negra, de cendres, evidenciava la incineració; a l'interior eren abundosos els ossos cremats. Hom la localitzà a 2,30 m. de fondària, a 0,70 m. del perfil nord i a 3,50 m. del perfil de ponent.

P. 2025

Probable incineració. Una gran taca negra amb un diàmetre d'uns 2 m. i amb gran concentració de cendres, a l'interior de les quals abundaven ossos cremats. Cap altra troballa no feia pensar en ofrenes i acompanyament funerari. Hom la localitzà a 12 m. del perfil nord, a 2,50 m. de l'oest a una fondària de 2,49 m.

P. 2029

Petit sarcòfag o *larnax* de pedra sorrenca, porosa. Té forma rectangular, amb parets d'un gruix aproximat de 10 cm. i està colgat a terra i orientat de ponent a llevant (fig. 7). El *larnax* fou trobat sense tapa, només un

petit fragment a dins juntament amb uns claus, de ferro, tres d'ells *in situ* i col·locats de tal manera que fan pensar en l'existència a l'interior del receptacle de pedra d'una mena de caixa de fusta o petit taüt. Sense cap altra troballa significativa. El probable *larnax* feia 0,98 mm. d'est a oest i 0,56 m. de nord a sud, amb una fondària interior d'un 0,40 m. No havent excavat encara aquest sector, no sabem com és pels costats. Fou localitzat a 6,50 m. del perfil nord, 2,50 de l'oest i a una fondària de 2,35 m.

P. 2033/2035

Probable incineració. Gran taca negra, de cendres, de forma circular i delimitada per un seguit de pedres, amb carbons, restes òssies i bronze. Hom la localitza a 12 m. del perfil sud i a 2 m. del perfil est, a una fondària de 2,60 m.

P. 2037

Crani humà solt que procedeix probablement d'una tomba remoguda i malmesa. Recuperat a l'interior de l'estrat P. 2032 a la zona de llevant de l'excavació cap al nord.

P. 2038

Crani humà sol, idèntic a l'anterior i trobat ben a la vora. Tots dos reposen sobre 2008, el sòl natural de l'àrea.

P. 2047

Probable incineració. És una terra cremada, vermellosa, que forma una taca, a l'interior de la qual hom localitzà una urna cinerària de ceràmica feta a mà, pentinada i decorada amb una faixa engruixida de ceràmica decorada amb impressions. Hom la localitzà a 8 m. del perfil sud i a 6 m. de l'oest, a una fondària de 2,80 m.

P. 2049

Incineració. Gran concentració de



Fig. 15. — Detall de com apareixien els materials republicans dins el rebre que colgava la fonamentació de l'edifici romà-republicà de la segona fase.

Fig. 16. — Detall del nivell d'abandó corresponent al final de la tercera fase.



Fig. 17 — Decoració central de la kylix trobada a la tomba 55.

carbons i cendres, restes òssies cremades formant una bossada circular i, per damunt, un munt de pedres que colguen tot el sector. Hom hi recuperà dues arracades d'or d'ofrena al difunt. Per la proximitat i perquè està a la mateixa fondària, hem pensat en la possibilitat que P. 2047 i P. 2049 siguin en realitat una mateixa tomba. Se situa a 6 m. del perfil oest i a 11,60 m. del sud, a una fondària de 2,86 m.

P. 2058/2067

Enterrament infantil en àmfora ibero-púnica (?) amb la boca orientada cap a llevant. Hom practicà un fossat al sòl natural de l'àrea, hi diposità l'àmfora i la faleà i protegí amb pedres colgant-ho tot amb terra i finalment marcant el perímetre de l'enterrament amb un semicercle de pedres. Pel damunt, tota la zona era coberta d'una gran taca de cendres negres, que no sembla pas que tingui relació amb aquest enterrament. A l'interior, a més a més de restes òssies, hom trobà un petit braçolet de bronze. Fou localitzada a 0,60 m. de

l'angle nord-oest d'una mena de dipòsit d'aigua pavimentat de *signinum* que ocupa bona part del sector sud-est de la sala i a uns 2 m. del perfil de llevant, a una fondària de 3,80 m. en relació amb el nivell 0.

P. 2062

Inhumació d'un adult amb el cap orientat a sol ixent. El cadàver, ben conservat, se situa directament sobre el sòl natural amb una mena de preparació molt senzilla i unes pedres, sobretot a toda la cara nord i delimitant la tomba. Especialment a la zona dels peus, hom trobà grans quantitats de claus de ferro, que podrien correspondre a una caixa o taüt de fusta o a un altre element indeterminat. Hom la localitzà a 9 m. del perfil sud i a 3/4 m. de l'oest, a una fondària de 2,60/2,80 m.

Finalment, cal fer esment d'una interessant estructura quasi quadrada amb els costats bastits amb carreus de pedra sorrenca perfectament tallats i escairats, paral·lelograms, col·locats directament damunt la roca tallada i adaptada i amb una probable

porta o obertura cap al nord, que hom localitza en el sector sud-oest de la sala. Els murs fan uns tres metres de llarg i un gruix d'uns quaranta centímetres.

Malaauradament només se'n conserva una filada de blocs i l'interior està farcit de pedres i cendres pures i altres aportacions artificials amb abundant material arqueològic datable de mitjan segle I a. C. Nosaltres pensem, per les seves característiques estructurals observades, per la situació i pel fet de tractar-se d'un monument aïllat i no gaire gran —en total, fa una superfície de 10,24 m²— que han de ser les restes d'un monument funerari de certa importància. Pel fet de trobar-se en una de les elevacions de la roca, tan a la vista i a l'abast de la mà, és probable que, en un moment indeterminat que situaríem dins de les reformes d'adaptació del gran edifici que esdevindrà àrea industrial, a la darrereria del segle II a. C., fos desmuntat i el blocs de pedra reutilitzats. El que sí que queda perfectament provat és el colgament artificial de l'estructura quan s'oblitera bona part de l'edifici industrial, devers la meitat del segle I a. C.

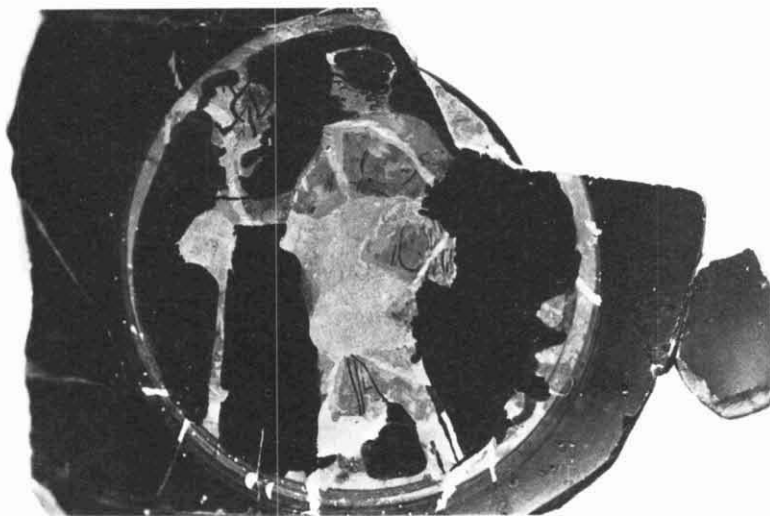


Fig. 18. — Decoració central de la kylix trobada a la tomba 238.

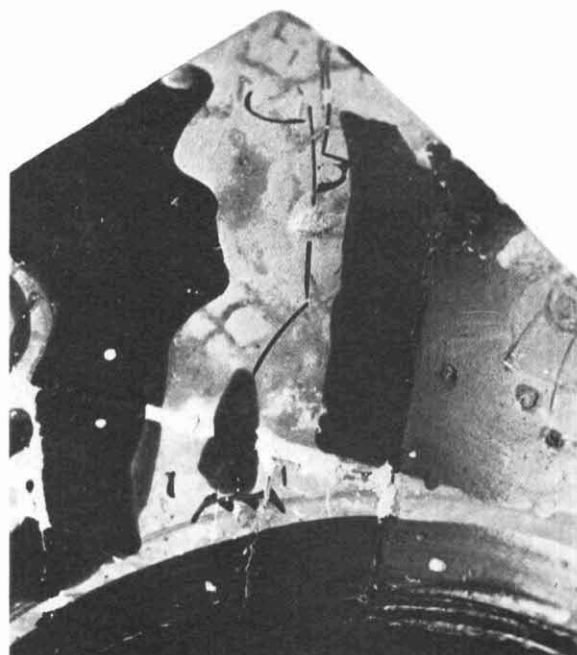


Fig. 19. — Detall de la decoració externa de la kylix trobada a la tomba 238.

Segona fase d'ocupació. La construcció del gran edifici

Per damunt de la necròpolis i dels materials de reble que colgaven i protegien les tombes i alhora anaven igualant el terreny, inclinat cap a llevant i amb grans fondalades de tant en tant, devers els primers anys del segle II a.C., tal com posa d'evidència la relació de les estructures amb els estrats —i, d'altra banda, el material arqueològic de l'interior d'aquest nivells permet de fer-ne una datació força precisa—, hom bastí en aquest indret, a poc més de seixanta metres (62,50 m.) de la porta sud de la Neàpolis, el que sembla un gran edifici la planta completa del qual —i per tant la seva funció— encara no ens és coneguda. L'edifici, que ocupa una superfície considerable, és construït, com es veurà de seguida, amb una tècnica curiosa, amb un seguit d'habitacions i dependències que el compartimenten interiorment i, pel que sembla deduir-se de la interpretació de les estratigrafies, tot i que encara cal veure com s'estructura en relació

amb l'edifici central, amb un gran mur de tanca que ara per ara hem localitzat a ponent i que podria delimitar un gran espai, a l'interior del qual, potser al bell mig, s'alçava l'edifici principal (fig. 3).

Veurem, a continuació, els elements visibles de l'edifici devers el 200 a.C., les compartimentacions interiors i les característiques més interessants constatables malgrat les posteriors reformes que emmascaren la distribució originària de l'estructura.

Coneixem l'angle nord-est de l'edifici, el qual se situa justament a tocar d'aquest mateix sector de la gran cala oberta en el sector tercer de l'àrea de l'aparcament (fig. 11). A partir d'aquí surten dos grans murs exteriors, poderosos, l'un cap a ponent (figs. 4 i 10) i l'altre cap a migdia (figs. 5 i 11). Tècnicament són idèntics, tot i que l'un, el que limita l'edifici pel nord, E. 15, el coneixem només interiorment (fig. 10); l'altre, el de llevant, E. 28, només per la part exterior (fig. 11). Les característiques d'aquestes parets —les dels murs interiors de compartimentació— són idèntiques i in-

teressants pel fet de tractar-se d'una tècnica constructiva molt peculiar, poc documentada a *Hispania* en l'antiguitat, i no cal dir a l'àrea emporitàna. En efecte, els murs de façana i interiors d'aquest gran edifici foren bastits en *opus africanum* (figs. 10 i 11), tècnica constructiva molt utilitzada a l'Àfrica púnica, almenys d'ençà del segle IV a. C., i popular i freqüent durant l'Alt Imperi. També es fa servir amb profusió a la Campània igualment des del segle IV a.C., almenys, i fins al segle I d.C., o més endavant (ADAM, 1984, pàgs. 130-132). Aquí, l'*opus africanum* adquirirà unes certes peculiaritats: hom col·loca uns grans blocs de pedra, paral·lelograms força ben tallats, verticalment, d'una mena de pedra sorrenca molt porosa, col·locant-ne un altre bloc, de la mateixa manera, un metre i mig o dos més enllà. L'espai que queda entre els dos grans blocs paral·lelograms clavats verticalment és reblert de pedruscall irregular de mides més reduïdes. Sovint, el mur queda acabat amb la col·locació d'uns blocs, també grans i de pedra sorrenca, perpendicularment als



Fig. 20. — Decoració i secció de la kylix de la tomba 55.

anteriors, tancant una mena de quadres i repetint-ho una vegada i una altra (figs. 4 i 5). Almenys per dins, els murs devien estar protegits per un arrebossat de calç que de vegades era preparat amb una base contra el mur feta de grans bocins de ceràmica. A la part de ponent, l'edifici s'alça directament damunt de la roca del subsòl, però més cap a llevant, damunt la gran fondalada, els fonaments baixen lleugerament tot projectant-se i esclafant algunes tombes —P.61, P.62, P. 1083 (figs. 4 i 8). Els desnivells són omplerts a continuació amb grans quantitats de reble de terra amb abundància de material arqueològic, a l'interior de l'edifici i a fora tal com pot veure's especialment bé en el sondeig del sector nord-est d'aquesta cala amb els nivells. E. 1071, E. 1072, E. 1073, E. 1074 i E. 1076 (fig. 4).

La paret E.28, la més llarga ara per ara de les que delimiten el gran edifici, queda emmascarada en uns moments determinats, en el seu recorregut cap al sud, per afegits o adaptacions que comporten en alguna ocasió desmuntar part del mur per construir-hi una habitació rectangular, quasi quadrada, cap a l'est (fig. 13); però malgrat tot, sempre hi resta visible la peculiar tècnica constructiva. A 10 m. de l'angle nord-est, el mur E. 28, almenys al llarg de sis metres o més, deixa de ser una simple paret de 0,50 m. (l'amplada estàndard de les parets exteriors de l'edifici) per esdevenir un massís enorme de planta rectangular que penetra cap a l'interior de l'edifici formant una mena de torre o gran basament fet de pedres irregulars i de mides i pes considerables, però amb les cares internes ben escairades. Aquesta mena de basaments, tal com s'ha constatat amb l'excavació, no aprofundeixen gens en la fomentació, que, com en el cas de les parets perimetrals de l'edifici, se superposa o penetra lleugerament a l'interior del cementiri pre-romà. Aquí, a uns 16 m. de l'angle nord-est, la paret queda difuminada i es perd per culpa d'actives i importants construccions fetes amb posterioritat (figs. 3 i 6).

E.15, que coneixem bé per la part interior, és ben semblant a E.28, amb

blocs de pedra sorrenca formant quadres amb pedruscall més menut a l'interior. El mur, cap a occident, recolza directament sobre la roca; en canvi, més cap a llevant, la fonamentació és feta de pedra més menuda, la part no vista de l'estructura, que aguanten els «quadres» de l'*opus africanum* (fig. 10). Quant a la distribució interior i possibles paviments, és possible detectar una gran habitació incompleta, car, com E.15, continua sota el perfil occidental, que se situa al nord de l'edifici dependència d'uns 4,40 m. d'amplada, rectangular, i que no és fàcil de determinar com era en el moment fundacional, car, especialment al costat est, tota una sèrie d'intervencions posteriors ho emmascaren. Tot fa pensar, però, que ocupava almenys tot el sector nord-est de l'edifici i que probablement presentava una columnata situada al bell mig de l'habitació, amb columnes a 4,40 m. de distància, de les quals s'han descobert dos basaments per sota el paviment d'*opus signinum*, que segons sembla podrien correspondre a la fase immediatament posterior tot i que no hi ha cap evidència prou sòlida per poder-ho assegurar absolutament (figs. 6 i 12).

Per sota del paviment, també a una fondària de 3,03 m. del nivell 0, més per dessota dels fonaments de les suposades bases de columna fetes d'argamasa i pedres, descobrirem el que sembla un forn de forma circular assentat sobre una superfície plana i format per fragments, pivots i nanses, sobretot, d'àmfores grecoitàliques idèntiques a les trobades en els rebles del sud o de llevant utilitzats en la construcció del gran edifici d'*opus africanum* (fig. 12).

Aquest suposat forn de 1,10/1,20 m. de diàmetre es degué fer servir per a la construcció de l'edifici i cal suposar que hi ha una estreta relació, car el material per fer-lo és idèntic al localitzat en els estrats de fundació i pel fet de trobar-se damunt la necròpolis, però per sota del paviment i per sota dels fonaments de les suposades columnes o pilastres. Només se'n conserven unes quantes filades de fragments d'àmfora, però és sorprenent.

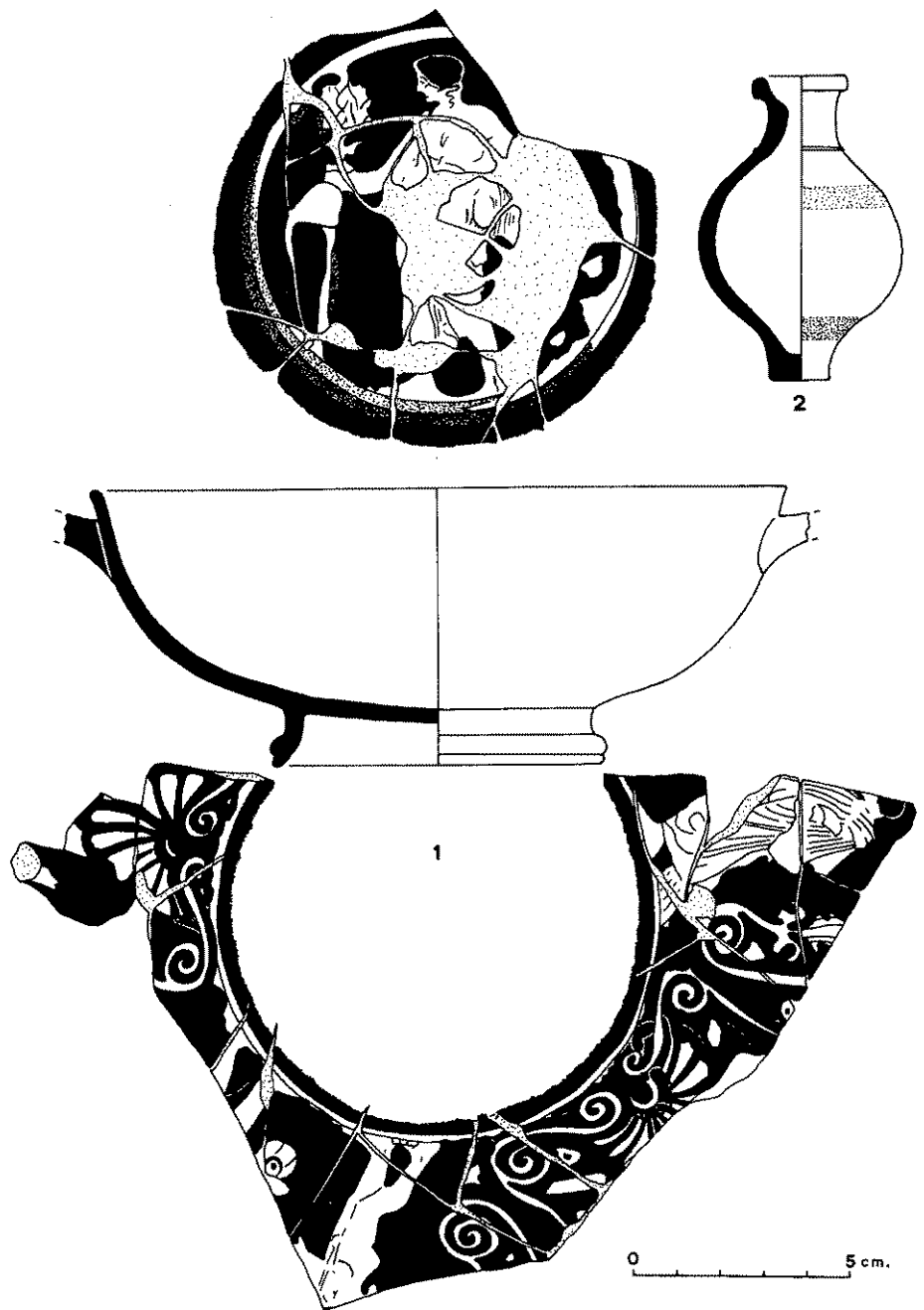


Fig. 21. — Conjunt funerari de la tomba 238.

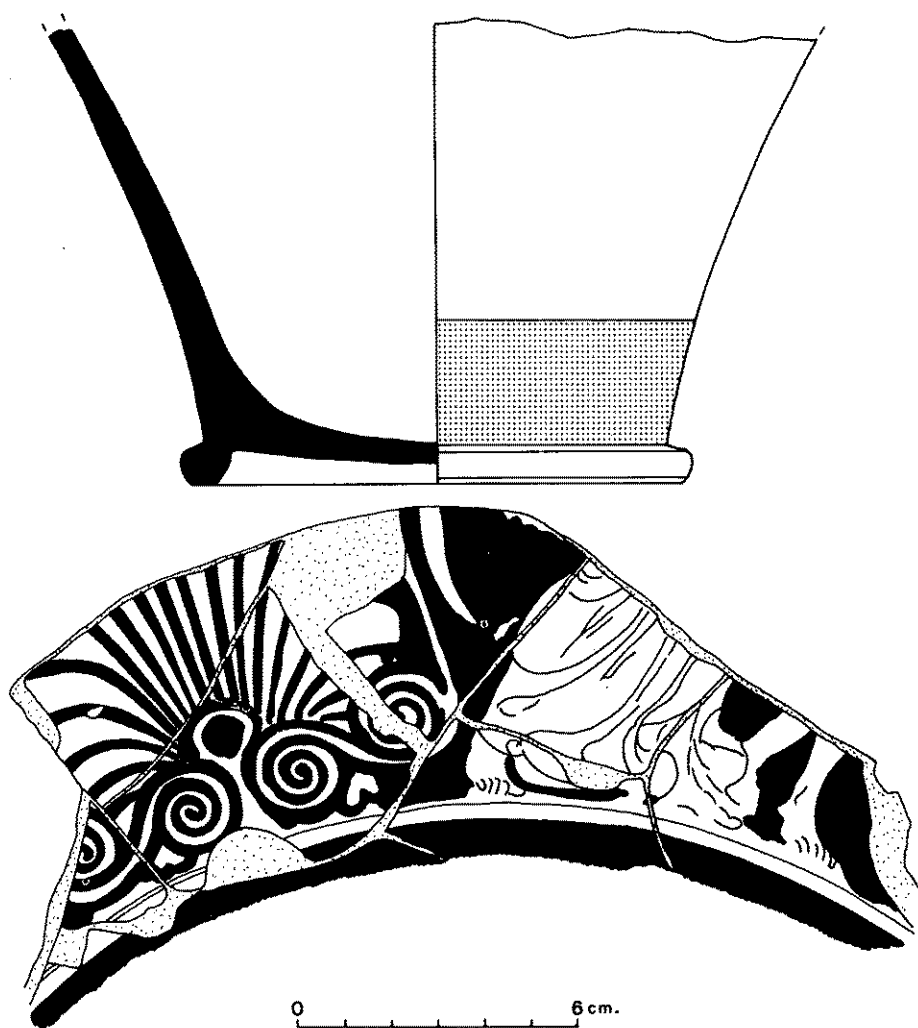


Fig. 22. — Base d'un skyphos de figures roges.

Aquesta habitació, que no podem saber quin tipus de paviment podia tenir, no sabem com es devia comunicar amb l'exterior o amb les altres dependències de l'edifici.

D'aquesta primera fase, se'n conserva també un mur, igualment de 0,50 m. de gruix, que delimita un o més espais pel sector occidental de l'excavació al llarg d'uns 8 m. des de la paret E.7, que limita pel sud la dependència 1, septentrional, de l'edifici. Aquest segon àmbit, o dependència 2, presenta murs idèntics de parament africà, molt arreglats sovint i fins i tot amb una porta tapiada posteriorment a 1,60 m. de l'angle sud-est de la dependència, o àmbit 2. En la fase darrera, i no sabem si també en la inicial, el sòl era d'*opus signinum*.

Pel que sembla, l'edifici en aquest moment devia presentar una paret de tanca a tot el voltant, que es degué continuar fent servir al llarg dels temps. En efecte, en excavar en extensió cap al sud, hom localitzà a uns 33,80 m. del perfil nord de la cala una gran paret, molt alta, de pedra seca, E.702, d'una amplada de 0,50 m, que circulava en direcció est-oest, la qual presentava per fora, més cap al sud, uns 0,70 m. més avall, una filada de pedres adossades amb la mateixa tècnica a manera de contrafort (E.705), d'uns 0,40 m. d'amplada (fig. 6, al fons). Colgant aquesta contraparet i recolzant contra E.702 i amb una potència d'1,90 m. fins a una dura capa concrecionada, i de fet continuant més avall, 0,50 o 0,60 m. més fins a colgar la necròpolis situada damunt la roca, hi havia un seguit de nivells de sorra amb molta cendra i pedres i grava, els quals eren grans aportacions de reble destinades a colgar i dissimular l'esvoranc arran de l'ocupació de l'àrea. Tots aquest nivells, E.703, 707, 708, 712, 719, 721 i 722, presentaven el mateix tipus de material arqueològic, datable dels primers anys del segle II a. C.

Aquestes dades, mancats com encara estem de la planta general de l'edifici, ens fan pensar en la possibilitat de la construcció d'un edifici central compartimentat devers el 200 a. C., de funció indeterminada, rodejat

per una tanca de pedra seca, la qual devia limitar un gran pati o espai descobert pavimentat, com sembla, amb un modest sòl de terra trepitjada; naturalment, per algun lloc hi devia haver l'ingrés a l'edifici i a l'espai de l'entorn (fig. 6).

Tercera fase d'ocupació. L'àrea industrial

Menys d'un segle després de la construcció i sense que sigui possible detectar-hi, ara per ara, reformes, adaptacions o canvis en la distribució inicial, la zona i l'edifici són reconvertits completament per adaptar-los a noves necessitats, amb canvis importants i de tota mena, que afecten intensament tot el tercer sector del pàrking. Aquesta fase de reconversió sembla que utilitza com a límits finals el mur de tanca, exterior (E.702) de l'espai que envoltava el gran edifici amb canvis complexos i radicals d'estructura per adaptar l'espai preexistent a unes noves necessitats. Sortosament poseïm unes bones dades estratigràfiques, el reble de sorra pura i material destinats a fer de basament i solera de les conduccions de *tegulae* i rajols necessàries en aquesta nova fase d'ocupació de l'indret destinat a àrea de forns metal·lúrgics. El material de reble, E.98, molt clar i abundant, ens permet datar la reorganització devers la darrerria del segle II a. C. o en un moment immediatament posterior (figs. 33 a 37).

L'aspecte més interessant d'aquesta tercera fase d'ocupació es l'aparició d'uns forns de planta circular (fig. 13). En coneixem ara mateix dos de situats en llocs ben distants l'un de l'altre. A partir de l'anàlisi de les cendres i de l'escòria recuperada, amb troballes importants, com la d'un petit lingot o barreta metàl·lica, podem saber la funció d'aquests forns, d'un diàmetre aproximat en tots dos casos d'1,20 m., fets amb rajols refractària i força ben conservats, dedicats a obtenir plom i argent de la galena que s'ha de suposar que no arribava de gaire lluny, sinó potser de les mines

d'Osor de Sant Llorenç de la Muga o d'altres indrets més o menys coneguts del rerepaís immediat.

En relació amb els forns se situen unes conduccions o clavegueres, d'aigua o d'aire, que deuen tenir un paper important en la transformació de la galena (fig. 13). Les dues conduccions més ben conservades, molt semblants l'una amb l'altra, se situen en el sector nord de l'excavació en relació amb el forn E.102. La primera, E.18, és paral·lela al mur de llewant del gran edifici i corre de nord a sud, amb una amplada de 50 cm. i feta de *tegulae* i de rajols, amb una alçada conservada d'uns 0,40 cm. La conducció perfora i desmunta part de la paret E.15 de l'edifici i va a raure a la boca del forn E.102; també perfora la paret E.7, que tanca pels sud la dependència 1 de la gran estructura de principis del segle II a. C. A banda i banda de la claveguera, hi ha dos grans murs o contramurs, que nosaltres posem en relació amb aquesta tercera fase d'ocupació, però sense cap evidència definitiva, i que podien també existir del moment anterior.

L'altra conducció, E.67, vindria a ser perpendicular a E.18 i circula en direcció est-oest, amb marcada inclinació cap a occident. És feta de *tegulae*, amb una alçada de 0,40 cm i una amplada d'uns 0,50 m. Perfora tot l'àmbit 2 de l'edifici i comença en un espai on hi ha cendres, escòria abundants i unes mitges àmfores encastades a terra, que es troba uns 5 m. a l'oest de la boca del forn E.102.

En relació amb les *tegulae* que conformen la conducció, cal dir que n'hi ha una, situada a la part de dalt de la claveguera i cap al costat nord, que presenta una interessant marca impresa que, si bé és de lectura difícil, sembla utilitzar lletres de l'alfabet grec a l'interior d'un quadrat de 3,5 cm. de costat (fig. 39).

L'altre forn, E.928/930, es troba a 16,20 m. del perfil nord de la cala, just a tocar del perfil occidental que amaga encara part de la seva boca. És molt semblant a l'anteriorment descrit i s'hi associa una gran claveguera feta d'obra i recoberta d'un *opus signinum* impermeable, E.113, que travessa d'oest a est l'excavació per pe-

netrar i continuar per sota el perfil de llewant de l'excavació (fig. 14).

En relació amb aquesta tercera fase d'ocupació és molt interessant l'aparició d'un gran pou magnífic fet de grans carreus de pedra sorrenca, paral·lelògrams, a cops de més d'un metre de llargària, i que té una profunditat de 12 m. fins a arribar a una capa d'aigua dolça, avui força salobre, i que es localitza al sector sud de l'excavació (fig. 14). Al seu entorn i més enllà hom bastí un seguit d'habitacions, en total unes vuit d'identificables, amb parets de pedra seca d'uns 0,50 m. de gruix, pavimentades sempre amb *opus signinum* i que ofereixen inclinacions molt acusades cap a un angle o costat (fig. 6, al fons). Quan aquestes habitacions se situen al costat del mur E.702, límit pel sud de les construccions de la segona i també de la tercera fase d'ocupació, les parets s'hi recolzen decididament i també els paviments. En algun cas hem identificat petites reformes que comportaven l'arrasament d'un mur que era substituït immediatament per un altre que seguia la mateixa direcció, però més separat o allunyat. En alguns casos també es detecten perforacions dels murs i dels paviments, probablement per bastir conduccions d'aigua. Indiquem, per acabar la brevíssima descripció de les reformes d'aquesta tercera fase, que un dels paviments d'*opus signinum* presentava tessel·les de marbre blanc clavades formant un senzillíssim dibuix a l'entorn, malauradament molt fet malbé.

Quant a la funció d'aquestes habitacions pavimentades en relació amb el pou i els forns, cal suposar que devien ser dependències annexes de treball de rentat i potser també d'emmagatzematge.

Quarta fase d'ocupació. Colgament de l'àrea industrial i readaptació

En un moment concret que hem de situar vers mitjan segle I a. C., els

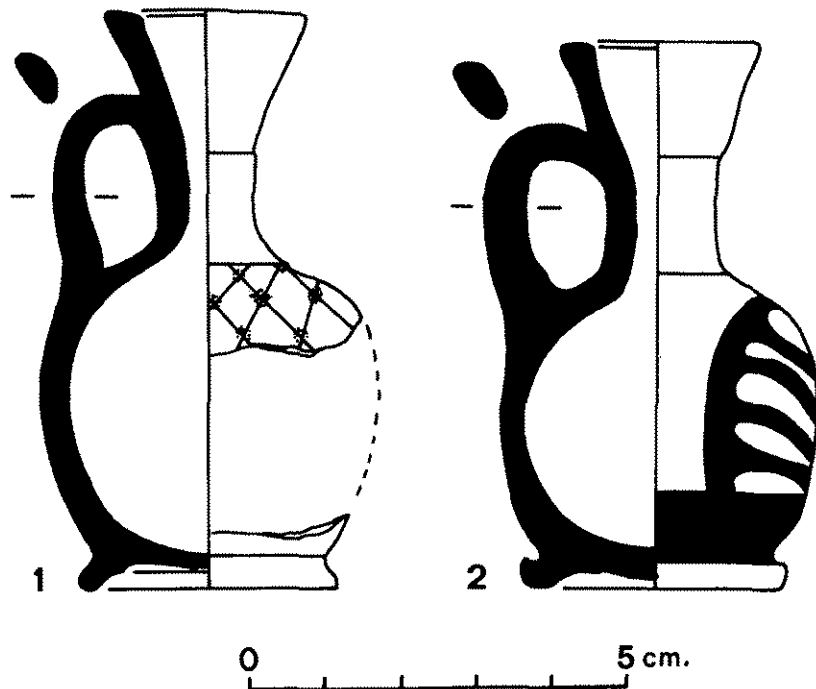


Fig. 23. — *Lekythos* procedents de la tomba 96.

forns es colguen artificialment amb descàrregues de grans fragments d'*opus signinum*, de terra, i d'escombraries amb gran quantitat de material arqueològic, especialment ceràmica, es fan unes petites modificacions i millores en uns llocs concrets i es deixen sense ús d'altres que fins llavors havien funcionat a ple rendiment. Finalment, altres indrets no són tocats, o ho són lleument. L'habitació 1 de l'edifici de la segona fase, retocada lleugerament a l'època de la reconversió industrial de final del segle II a. C., no canvia ara; hom només desmunta part dels blocs del mur. E.7, i s'obre directament una porta cap al sud, que comunica amb l'antic àmbit 2 i amb les àrees annexes. El forn E.102, el qual fou construït dins d'una habitació quasi quadrada bastida més enllà del límit oriental del gran edifici, és colgat, i per damunt hom basteix un paviment a un nivell més alt, de manera que dota l'indret d'un sòl nou d'acord amb la nova funció de l'espai. Aquesta habitació amb el nou paviment comunicava amb el sector situat immediatament a ponent, amb l'antic àmbit 2 del gran edifici a per l'obertura sobre la paret

E.7, i amb l'habitació o dependència 1. Més cap al nord, hom detecta unes reformes en el sector entorn del pou, amb l'elevació del paviment, la construcció d'una conducció en direcció a llevant, un probable dipòsit recobert de *signinum* i un gran *dolium* clavat a terra que comporten també uns afegitons que reformen el brocal del pou. A tota aquesta banda, especialment cap a ponent, seguint una orientació nord-sud, apareixen un seguit de murs de pedra seca, dels quals se'n conserva una renglera o dues d'uns 0,50 m. de gruix, molt malmesos segons on, que han de datar-se en aquest moment o immediatament després i que han de relacionar-se amb modestos paviments de terra trepitjada. Aquesta darrera fase continuarà de manera esmoreïda fins a la darrerria del segle I d. C. quan es produeix l'abandó i el colgament successius de les estructures, cosa que s'ha pogut detectar perfectament al sector nord del sondeig, però que pot pensar-se que és general. En aquesta mateixa època o immediatament després, s'abandona i s'inutilitzen les poques estructures tardanes documentades en el sector quart de

l'àrea del pàrking, especialment un gran dipòsit de parets estretes fetes de pedra i argamassa i recobertes interiorment d'*opus signinum*.

A partir d'aquest moment, només hi ha esporàdiques freqüentacions, fins que damunt de les estructures es diposita una potent capa de sorra estèril que colgà i amagà per molts anys les restes d'unes estructures interessants i que fins ara mai no s'havia pensat que poguessin ser-hi.

Caldrà, en una pròxima campanya i sondejant en uns punts concrets determinats, sobretot la planta general del gran edifici, confirmar si estava envoltat per tots quatre costats per una paret de tanca, i intentar copsar-ne, si és possible, la seva funcionalitat, car, de moment, continua essent arriscat llançar hipòtesis per raó de la insuficiència d'elements.

Els materials arqueològics mobles

Tal com hem anat referint al llarg d'aquest treball, l'àrea del pàrking d'Empúries presenta, per ara, una

successió de fases que, a grans trets, abasten des del segle IV fins a l'època de l'Alt Imperi.

A continuació, doncs, passarem a evocar quins són els materials arqueològics que han permès de determinar-les, no solament des d'un punt de vista tipològic, sinó també en funció de la seva situació relativa al llarg de la seqüència estratigràfica dels nivells on foren trobats. Els estrats que els contenen es relacionen físicament amb les diferents fases constructives de les estructures arquitectòniques que configuraren des d'un punt de vista edilici la zona que ens ocupa, i permeten datar-les i ubicar-les per fases dins d'una seqüència temporal.

Fase primera

Aquesta fase, com ja hem vist, correspon a un horitzó sepulcral que s'estén des del segle IV al segle III a. C. La necròpolis en qüestió ha estat localitzada als sectors tercer i quart i ara comentarem el contingut funerari d'algunes tombes amb la finalitat de justificar les cronologies esmentades més amunt.

Tomba 55 (figs. 17 i 20)

Aquesta tomba d'incineració contenia una *kylix* de peu baix, àtica, de figures roges, incompleta i amb forats de reparació.

Interior: Dues figures humanes. A la dreta, un home nu assegut, amb el cap tombat per mirar una dona nua que dansa aixecant la cama dreta.

Exterior: Solament es conserva un dels costats, on figuren les parts baixes de dos personatges afrontats, el de la dreta cobert amb l'*himation* i el de l'esquerra nu. A ambdós costats una teoria de palmetes.

Es tracta d'una *kylix* obra del Pintor Q (*Q Painter*) que es pot datar als inicis del segle IV a. C. De l'escena interior hi ha un paral·lel molt proper, quant a la composició i detalls anatòmics, en una copa-*kotyla* procedent de Ruvo (URE, 1944, pàg. 74 i làms. 11 núm. 39 = BEAZLEY, ARV², pàg. 1520 núm. 43).

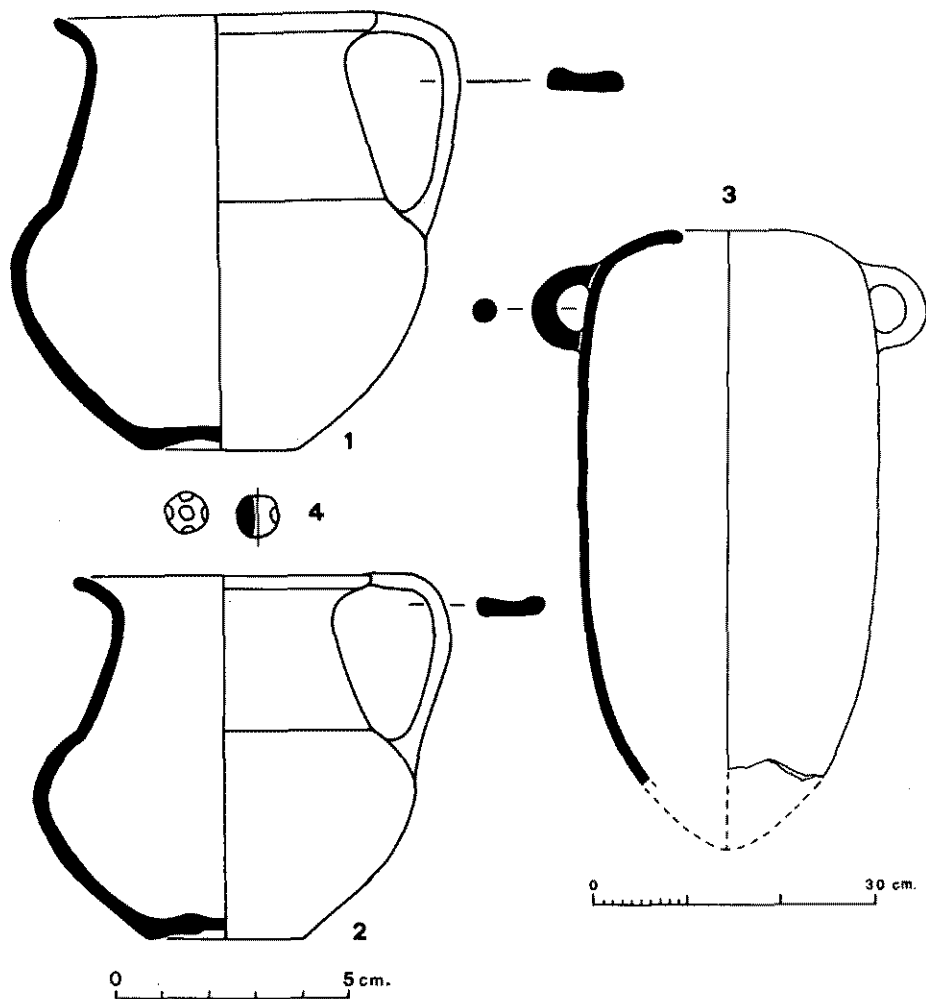


Fig. 24. — Conjunt funerari procedent de la tomba 724.

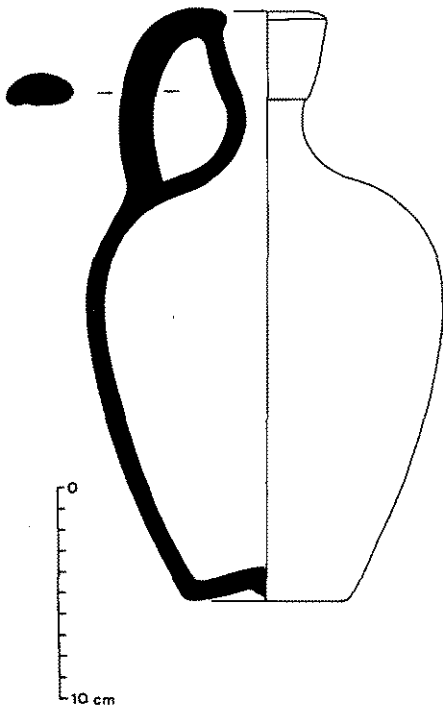


Fig. 25. — Olpe púnic-ebussità trobat a la tomba 75.

Tomba 238 (figs. 18, 19 i 21)

Tomba d'inhumació que contenia una *kylix* àtica de figures roges, incompleta, i un unguentari panxut pintat a bandes, de peu massís.

La *kylix* no està sencera, per bé que permet reconstruir la forma.

Interior: Home parcialment cobert amb l'*himation*, tombat cap a l'esquerra, que sosté un tirs amb la mà dreta.

Exterior: A. Part baixa de dos personatges nus afrontats, un d'ells masculí i l'altre probablement també. B. Figura masculina coberta amb l'*himation* girada cap a l'esquerra.

Es tracta d'una obra del Pintor de Melagre (*Meleager Painter*) i es pot datar a principi del segle IV a. C. El personatge de l'esquerra de la part externa A té un paral·lel molt proper en una copa-*kôtyla* procedent de Nola, conservada al Museu Britànic (URE, 1944, pàg. 68, fig. 2 = BEAZLEY, ARV², pàg. 1414, núm. 96).

Tomba 96 (fig. 23)

Tomba d'inhumació en la qual foren trobats un parell de *lekythoi* de figures roges.

El primer (fig. 23, núm. 1), incomplet, és de tema reticular formant rombes, amb taques blanques a les interseccions, mentre que el segon presenta una única palmeta que cobreix tota la panxa.

Aquests vasos de perfums són freqüentíssims a Empúries (TRÍAS DE ARRIBAS, 1967-1968, vol. II, làms. CXII a CXVI) i a Eivissa, que degué ser un centre reexportador molt important (SÁNCHEZ FERNÁNDEZ, 1981, pàg. 306). La cronologia d'aquests vasos és de la primera meitat del segle IV a. C. (ROBINSON, 1950, làms. 101-106), anteriors a la destrucció d'*Olynthus*.

Tomba 724 (fig. 24)

Aquesta tomba d'inhumació infantil en àmfora contenia dos bicònics grisos sense decoració, de cos panxut i coll ample, i també una per-

la de vidre. Pel que fa a l'àmfora contenidora de la tomba, cal dir que és ibèrica, de boca plana i sense llavi. Quant als bicònics en qüestió, caracteritzats per tenir un fons extern llis, sense la depressió que serà típica del segle II, cal dir que tenen paral·lels com el que, per exemple, trobem a la necròpolis de Cabrera de Mar (BARBERÀ, 1969-1970, pàg. 177, fig. 5), el del poblat de Sant Miquel de Vallromanes (BARBERÀ-PASCUAL, 1969-1970, pàg. 280, fig. 6 núm. 4), i els de Puig Castellet, de Lloret de Mar (NOLLA-CASAS, 1981, pàg. 221, làm 81, núms. 2 i 4). Hem de datar-los, potser, dins la primera meitat avançada d'aquest segle.

Tomba 75 (fig. 25)

Tomba d'inhumació que ha proporcionat un vas per a líquids púnic-ebusità de la forma Eb. 29 de M. Font de Tarradell (FONT DE TARRADELL, 1973).

Olpes d'aquesta forma són relativament freqüents al poblat del Turó del Vent de Llinars on es daten a la segona meitat del segle III (LÓPEZ-ROVIRA-SANMARTÍ, 1982, pàg. 67). D'altra banda aquesta forma està documentada a la nau de Cabrera, ben datada al voltant del 250 a. C. (CERDÀ, 1978). Nosaltres situarem aquesta tomba, d'una manera aproximada, vers la meitat del segle III a. C.

Tomba 2010 (fig. 26)

Tomba infantil en àmfora. Es tracta d'una inhumació molt malmesa que, a part del contenidor, proporcionà també una perla de pasta de vidre molt trencada de color blau clar i ulls blancs.

L'àmfora consisteix en un recipient cilíndric de la forma Mañà D al qual fou trencada la part superior per facilitar l'entrada del difunt. La part inferior està dotada d'una sèrie d'estries paral·leles.

Aquesta forma la tenim ben datada al segle III a. C. gràcies a l'enfonsament de Cabrera on hi ha un paral·lel exacte al nostre exemplar (CERDÀ,

1978, pàg. 103, fig. 28). També hi ha un fragment ben datat a la segona meitat del segle III al poblat del Turó del Vent (LÓPEZ-ROVIRA-SANMARTÍ, 1982, fig. 30, núm. 4), i un altre al poblat del Puig Castellet a Lloret de Mar (NOLLA-CASAS, 1981, pàg. 225, lám. 85 núm. 10).

La cronologia d'aquesta tomba pot ser fixada, d'una forma aproximada, al voltant del tercer quart del segle III a. C.

Tomba 1083 (figs. 8 i 27)

Aquesta tomba és d'inhumació, malmesa per la construcció dels fonaments del gran edifici del segle II a. C., i consisteix en una àmfora ibèrica de parets paral·leles i fons apuntat, dotada —al contrari de la de la inhumació 724—, d'un llavi rodó ben marcat. El mort anava acompanyat d'una perleta de pasta de vidre decorada amb punts encerclats i de dos discos perforats d'os.

Quant a la seva cronologia, aquesta tomba ha de ser datada —per la relativitat estratigràfica—, molt a final del segle III a. C., corresponent al darrer moment de la utilització de l'àrea com a necròpolis.

Cal dir també que, a més de les tombes, en l'excavació vam detectar la presència de materials ceràmics de vernís negre datables al primer terç del segle III, com per exemple ceràmica del taller de les petites estampilles (fig. 28, núms. 1 a 4) — i d'altres datables en el curs d'aquell mateix segle, com ara un vas de la forma Lamboglia 28, d'origen púnic-cartaginés (fig. 28, núm. 6) i una base fragmentada pertanyent a un vas de la forma Lamboglia (24/25 B de la campaniana A arcaica datable abans de l'inici, vers el 200 a. C., de l'inici de les grans exportacions de campaniana A vers l'Occident (fig. 28, núm. 5).

Conclusions

La necròpolis de l'aparcament no és més que un altre cementiri dels que envoltaven la ciutat grega d'Empúries. Pot ser perfectament comparada amb les necròpolis Martí i Bonjoan i ve a omplir, encara que en una

situació més oriental, el buit existent entre aquelles dues (ALMAGRO, 1953). Això vol dir també que el dia que s'excavïn els camps situats a banda i banda de la carretera d'accés al Conjunt Monumental, els que s'ubiquen entre les necròpolis Martí i Bonjoan, trobarem sense cap mena de dubte el nexa que les ha d'unir.

De moment, la necròpolis que ens ocupa —per ara i de forma molt provisional— sembla que pot ser datada a la primera meitat del segle IV i durant el curs del segle III a. C. De tota manera, cal dir que la manca de més ceràmica grega ens impedeix de datar amb precisió les tombes amb materials indígenes que tal vegada omplen el hiatus que ara, qui sap si d'una forma artificial, estem creant. Molt probablement aquest cementiri va ser utilitzat d'una forma continuada al llarg dels anys transcorreguts entre les fites que marquen les tombes amb *kylixs* àtiques ben datades i les més modernes sobre les quals descansen els murs de fonamentació de l'edifici construït a l'inici del segle II a. C.

Fase segona

Els sediments que la conformen materialment descansen immediatament al damunt de l'àrea de necròpolis subjacent. Aquesta fase la tenim molt ben determinada a l'extrem sud de l'excavació, i també a l'angle NE. Tant en un extrem com en l'altre, els materials arqueològics són idèntics i es troben formant part de sengles rebles integrats per terres aportades amb la finalitat d'anivellar el terreny i de colgar els fonaments dels edificis que s'aixecaven contemporàniament. A la banda sud foren utilitzades arenes de platja, mentre que a l'angle NE les aportacions consistien en terres cremades riques en cendres, d'escòries metal·lúrgiques i de ceràmiques variades.

Les ceràmiques trobades en els estrats que conformen aquesta segona fase són riques i abundoses i formen sèries molt dilatades que permeten comprendre perfectament quin fou el moment en què es van dipositar els rebles, i, conseqüentment, quina és

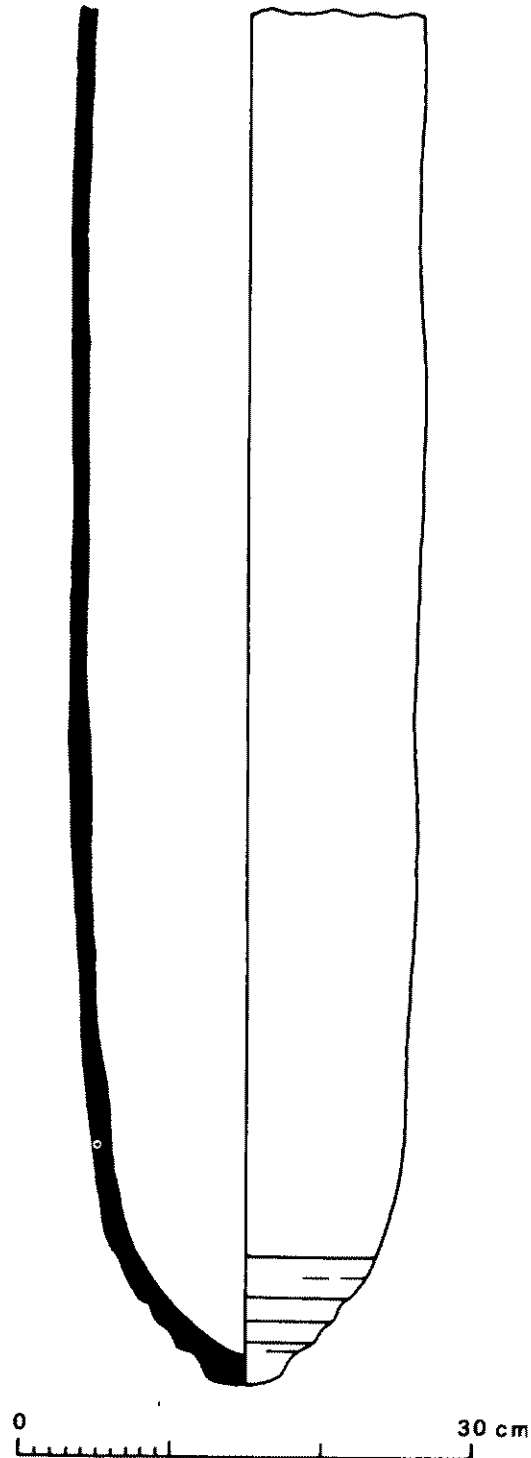


Fig. 26. — Àmfora cilíndrica de la forma Maná D utilitzada com a sarcòfag en la tomba 2010.

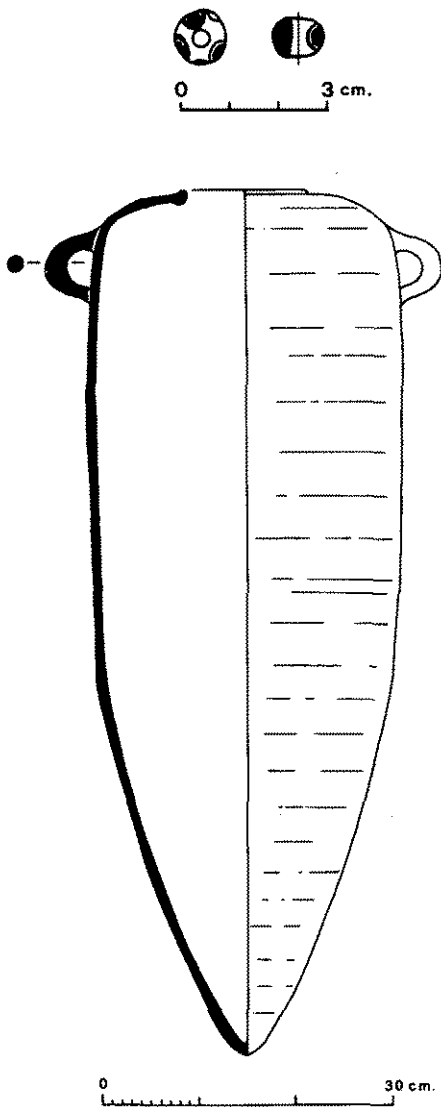


Fig. 27. — Conjunt funerari de la tomba 1083.

la cronologia del moment inicial de la construcció dels edificis (fig. 15).

A part d'algunes restes esporàdiques anteriors de ceràmiques àtiques del segle IV, (fig. 31, núm.º 6), la resta del material trobat és d'època romano-republicana, i més precisament de l'inici del segle II a. C. Aquest material, llevat del vernís negre que aquí és una mica més antic, és paral·lel al que apareix formant part dels estrats fundacionals del *praesidium* romà situat al nord del fòrum de la ciutat romana d'Empúries, el qual correspon, com és sabut, a l'època catoniana (AQUILUE *et alii*, 1984, pàgs. 430-432).

De forma succinta hem de dir que el material importat és bàsicament d'origen italià, amb la presència d'alguna àmfora d'origen púnic (fig. 32, núm. 13) i d'unes ceràmiques grolles —corresponents bàsicament a cassoles de vora punxeguda sortint i provistes d'un solc per rebre una tapadora que procedeixen de la mateixa ciutat de Cartago o de les seves rodalies (LANCEL-THUILLIER, 1979, pàg. 204, fig. 28; pàg. 209, fig. 39 i pàg. 223, fig. 72).

Les importacions itàliques corresponen a ceràmica de vernís negre —campaniana A de la fase antiga quasi exclusivament, amb absència total de campaniana B—, i a àmfors greco-itàliques.

La campaniana A presenta formes molt antigues com poden ser les Lamboglia 23, 31 amb garlandes de fulles d'heura, 33 a, 36, 49 i Morel 68 a corresponents a les primeres exportacions vers l'occident de la Mediterrànea (MOREL, 1978, pàg. 157) (fig. 29). És interessant fer constar també l'existència d'una forma molt poc freqüent en campaniana A —la urneta amb nanses forma Lamboglia 10— (fig. 29, núm. 8) la qual aparegué a l'enfonsament del Grand Congloué, (BENOIT, 1961) el qual, com ara ja sembla clar, ha de ser datat vers el 200/190 a. C. (MOREL, 1981, pàg. 62) Semblantment, aquesta forma és present a l'*oppidum* de Teste-Negre i forma part d'uns conjunts de campaniana A molt antiga (GANTES, 1978, pàg. 102, fig. 3, núm. 8). Un altre element a tenir en

compte a l'hora de datar aquesta campaniana A és la presència de decoracions impreses —palmetes sobretot— d'aspecte molt antic, no gens adotzenades ni estereotipades. Des del nostre punt de vista, aquesta campaniana A és també comparable amb la trobada als estrats 9c i 9b de l'abocador JI de l'*oppidum* de Nages, datable als voltants del 200 a. C. (PY, 1978, pàgs. 58-59).

Pel que fa a les àmfors itàliques cal dir que totes, sense excepció, són del tipus greco-itàlic, com les trobades als estrats més profunds de la ciutat romana corresponents a la implantació del *praesidium* (AQUILUE, *et alii*, 1984, fig. 155, núms. 1 a 3 i 8 a 9). Totes les vores tenen uns llavis molt horitzontals i totes estan dotades de pivots llargs i verticals a voltes umbilicats i/o dotats d'una carena o d'un torus a la part més baixa (fig. 30, núms. 9 a 12 i 14 a 16 i fig. 31, núms. 13 a 20).

A part de les importacions detectades, els rebles corresponents a aquesta fase fundacional són molt rics en materials indígenes, i destaquen, és clar, les produccions pròpies de la mateixa Empúries.

Es poc freqüent la presència de *kalathos* amb la vora pintada amb motius de dents de llops (fig. 30, núm. 8); en canvi és molt notable la presència de la ceràmica grisa, dita de la costa catalana, les formes de la qual, en aquest moment, es limiten a bicònics i a copetes i escudelles imitades de la forma Lamboglia 25 de la campaniana A. (fig. 30, núms. 5 a 7 i fig. 32, núms. 2 a 10 i 14).

Finalment, cal esmentar també la presència abundosa de les àmfors ibèriques de boca plana i cos afusat (fig. 32, núm. 1).

Si les absències la majoria de les vegades no són del tot determinants, sí que, malgrat tot, pensem que poden ajudar a precisar més els límits cronològics, a reduir més el ventall de les possibilitats de datació. És per aquesta raó que volem fer notar l'absència en aquests rebles de la campaniana B, de les àmfors Dressel 1A, de les ceràmiques itàliques de parets fines, i també de les indígenes d'engalba blanca, les quals apareixen en un

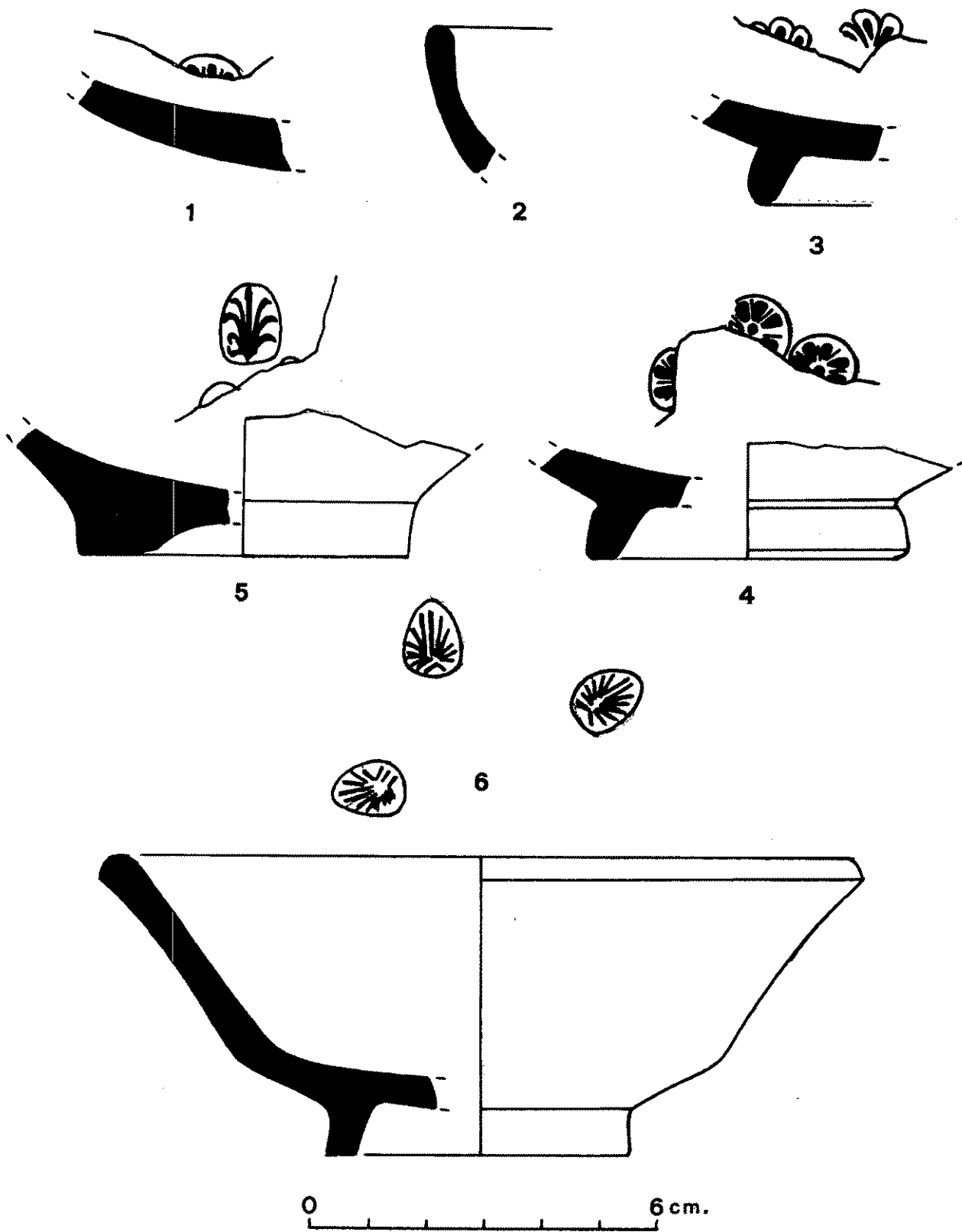


Fig. 28. — Materials de vernís negre corresponents a la darrera utilització de l'àrea del Parking com a necròpolis: 1 a 4, petites estampilles; 5, Campaniana A Arcaica; 6, producció púnico-cartaginesa.

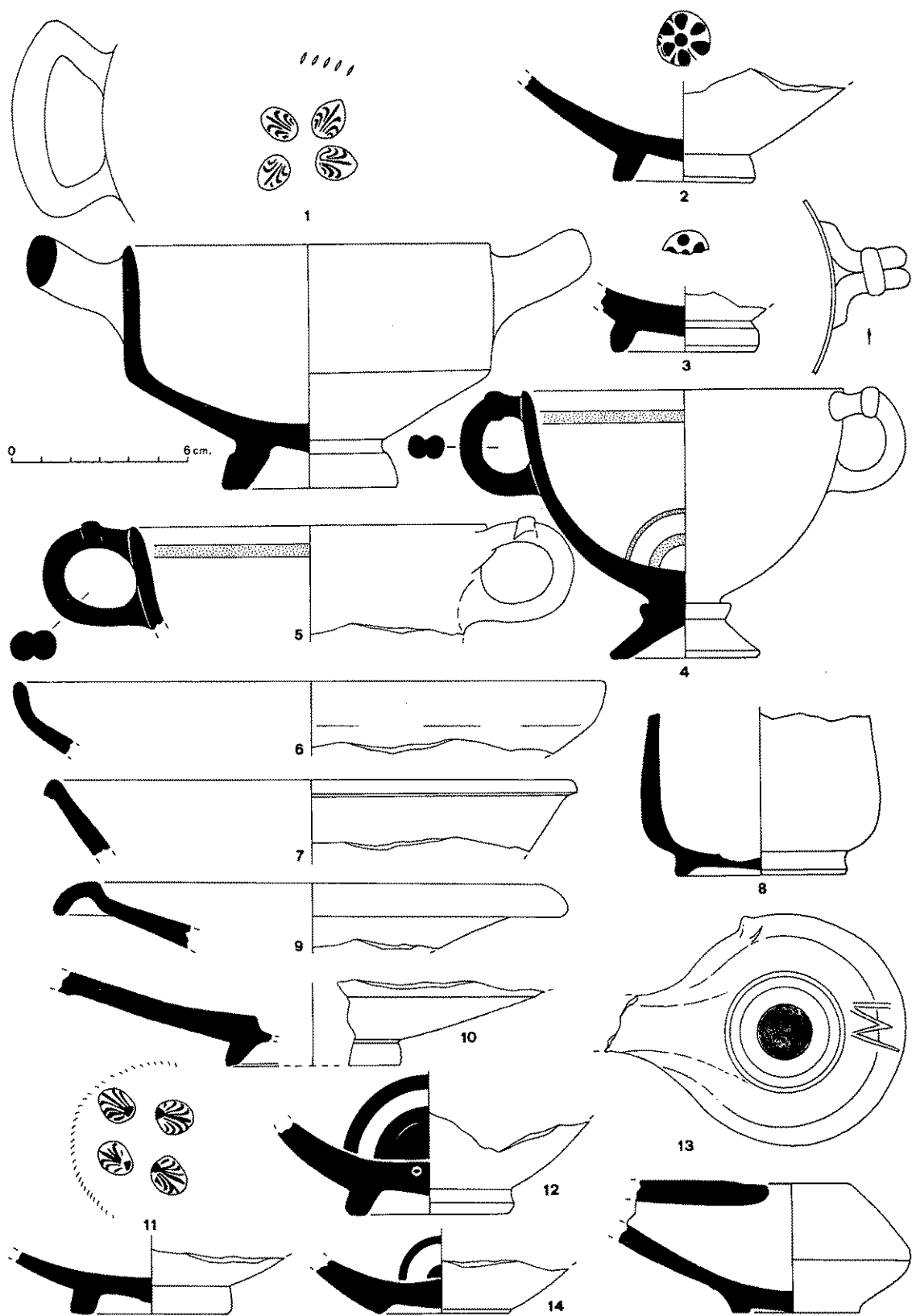


Fig. 29. — Materials republicans de la segona fase trobats a l'angle Nord-Est del Sector 2, formant part del rebre que colgava la fonamentació de l'edifici romà-republicà. Es tracta de Campaniana A Clàssica/Antiga corresponent al moment inicial de les exportacions ver l'Occident.

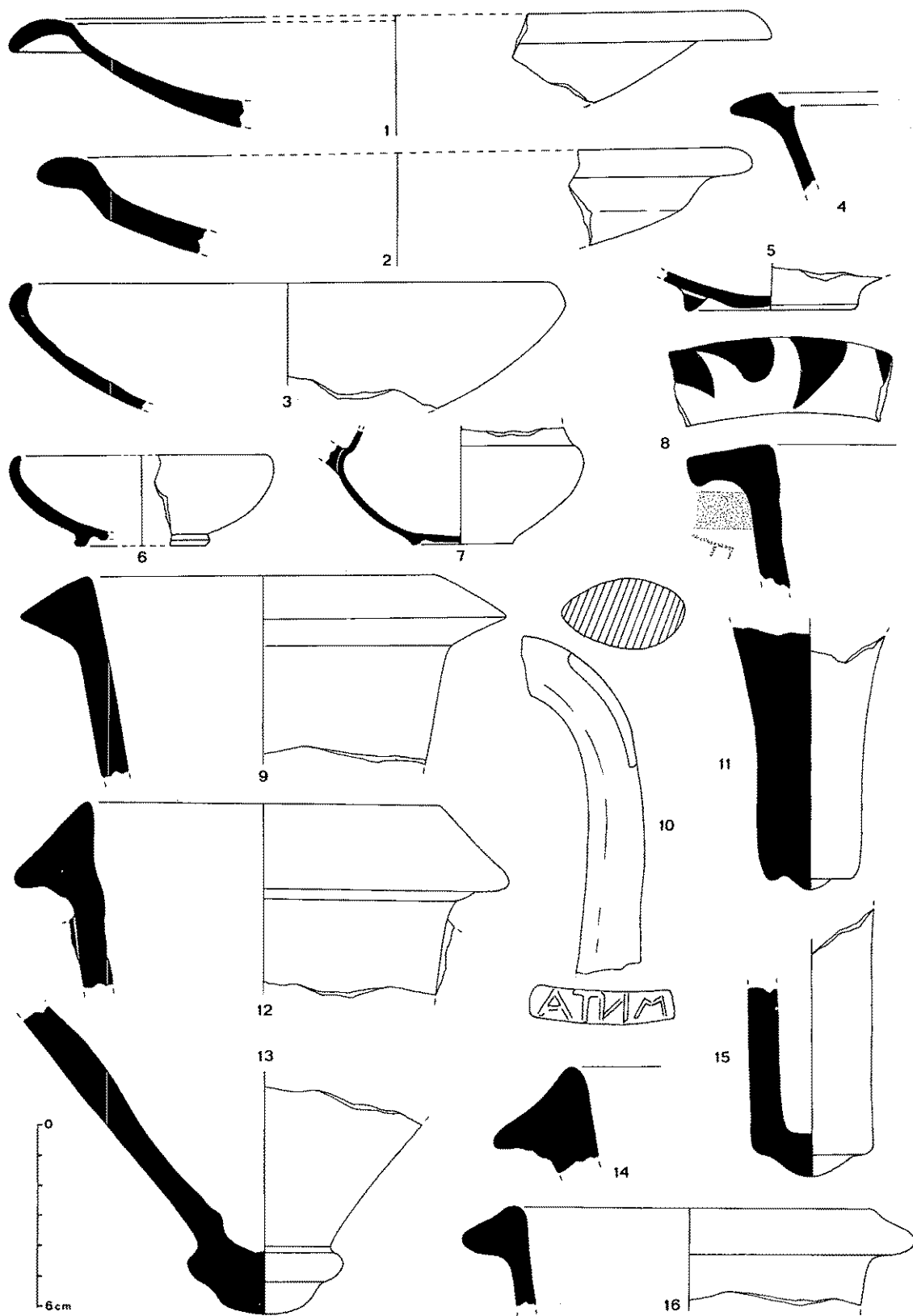


Fig. 30. — Materials republicans de la segona fase trobats a l'angle Nord-Est del sector 2, formant part del rebre que colgava la fonamentació de l'edifici romà-republicà: 1 i 2, Campaniana A; 3 i 5 a 7, emporitana grisa; 4, ceràmica de cuina d'importació; 9 a 12 i 14 a 16, àmfora greco-itàlica; 13, àmfora no classificada.

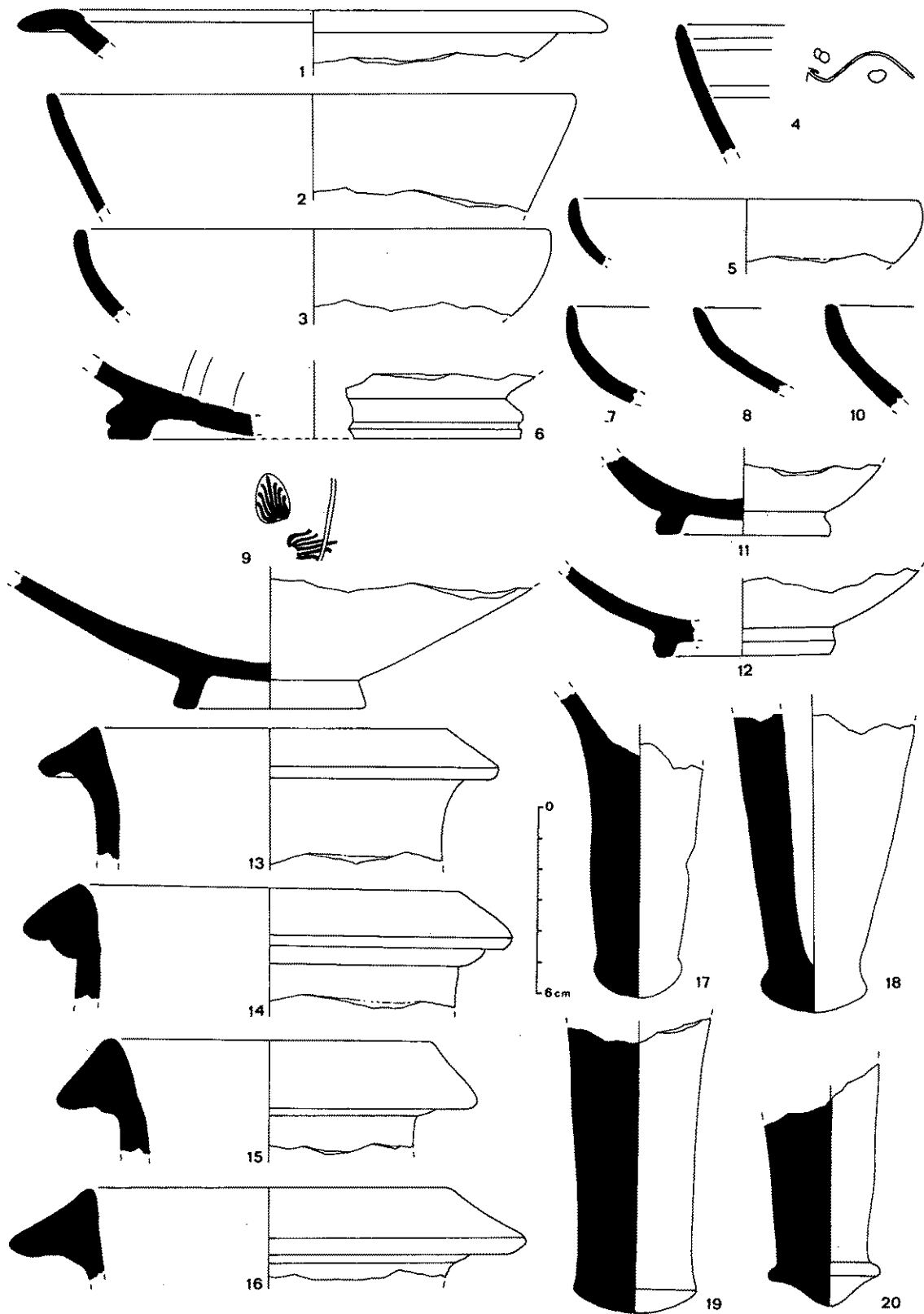


Fig. 31. — Materials republicans de la segona fase trobats a l'extrem Sud del Sector 2, darrera el mur de tanca, formant part d'un enorme reble de sorra de platja: 1 a 5 i 7 a 12, Campaniana A Clàssica/Antiga; 6, àtica de vernís negre; 13 a 20, àmfora greco-itàlica.

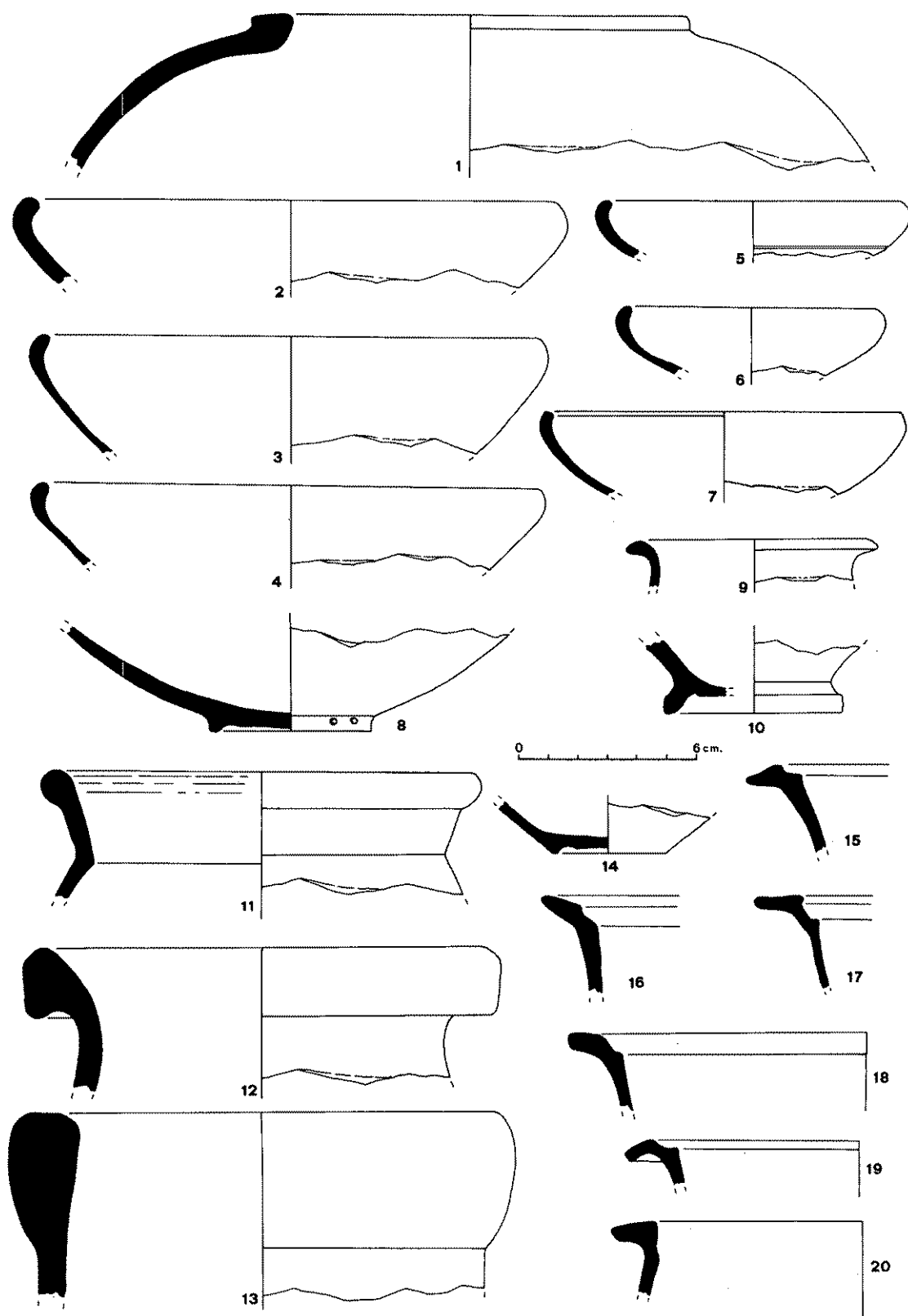


Fig. 32. — Materials republicans de la segona fase trobats a l'extrem Sud del Sector 2, darrera el mur de tanca, formant part d'un enorme reble de sorra de platja: 1, àmfora ibèrica; 2 a 10 i 14, emporitana grisa; 11, ibèrica oxidada, 12, àmfora no classificada; 13, àmfora púnica; 15 a 20, ceràmica de cuina importada.

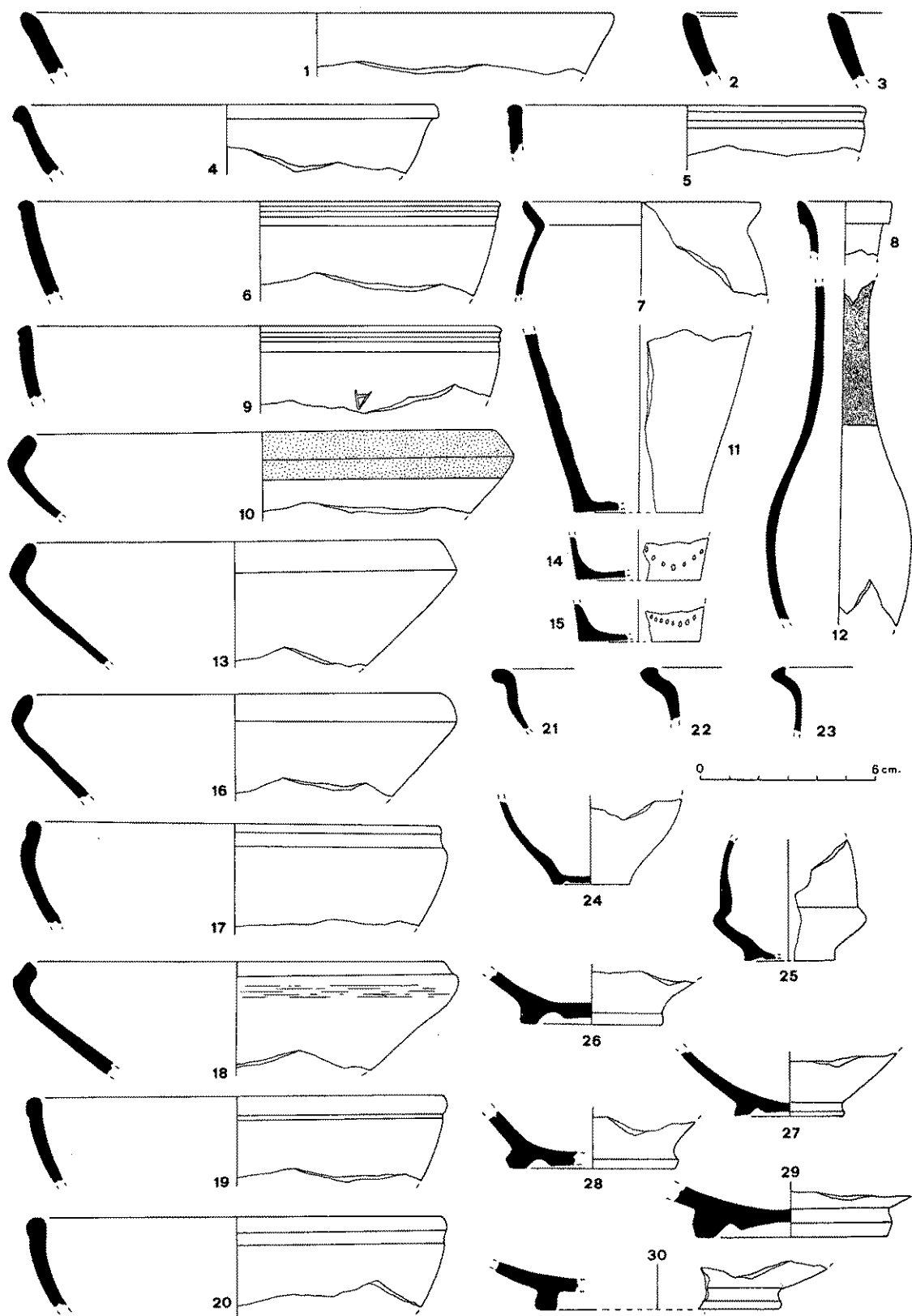


Fig. 33. — Materials republicans del moment inicial de la tercera fase trobats sota la canalització Est-Oest: 1 a 3, Campaniana A; 4 a 6 i 9, Campaniana B; 7, 11, 14 i 15, parets fines; 8 i 12, ungüentaris; 10, 13 i 16 a 20, emporitana ataronjada; 22 i 23, engalba blanca; 24 a 30, emporitana grisa.

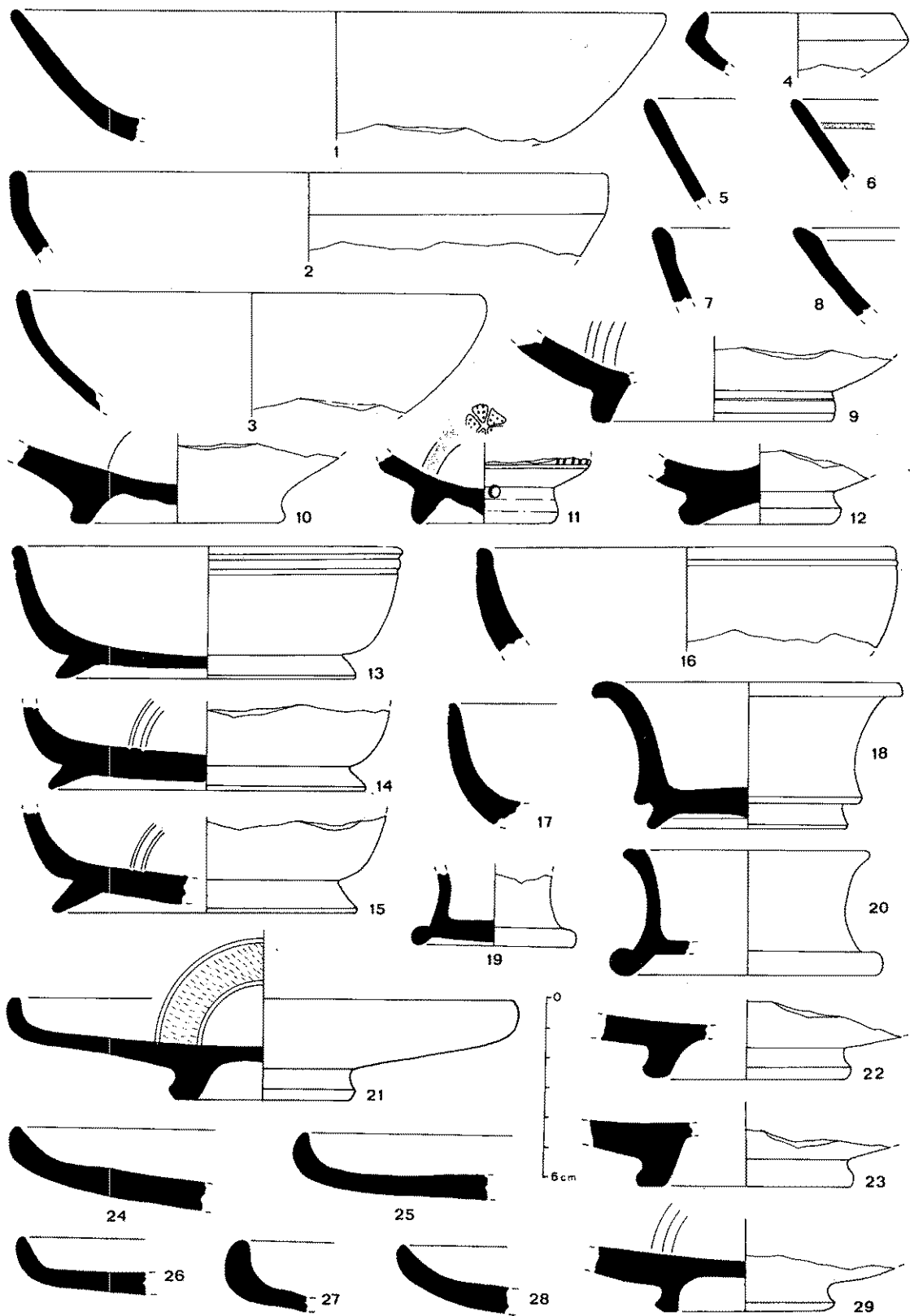


Fig. 34. — Materials republicans del moment final de la fase tercera trobats a l'interior de les habitacions situades al Sud del sector 2: 1 a 10, Campaniana A tardana; 11, taller de Roses; 13 a 15, Campaniana B; 16 a 29, producció que imita les formes de la Campaniana B (tipus emporitans F, G i H: SANMARTÍ-GRECO, 1978).

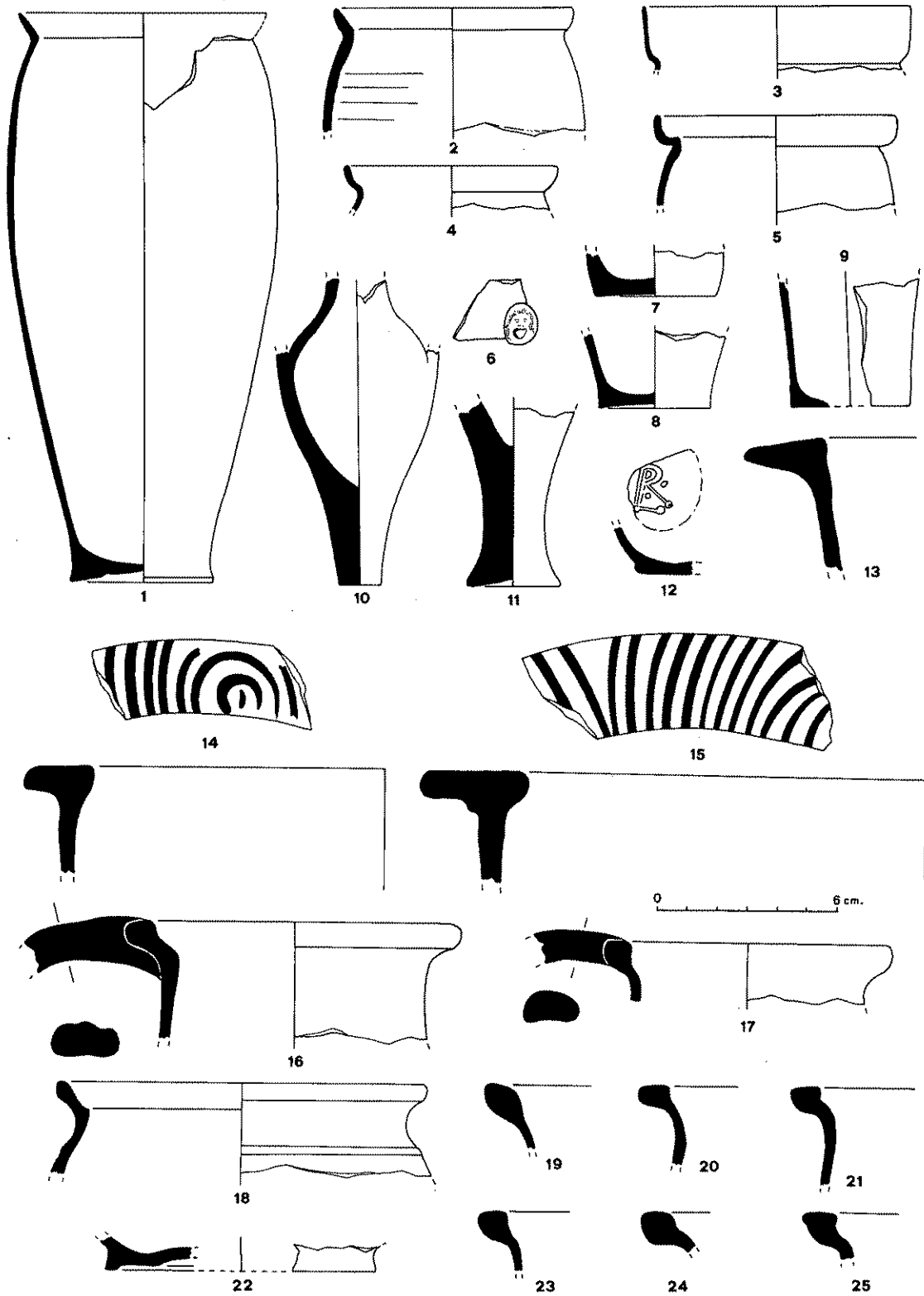


Fig. 35. — Materials republicans del moment final de la fase tercera trobats a l'interior de les habitacions situades al sud del sector 2: 1 a 5 i 7 a 9, parets fines; 6, llàntia; 10 i 11, ungüentaris; 13 a 15, kalathos; 16 a 25, engalba blanca.

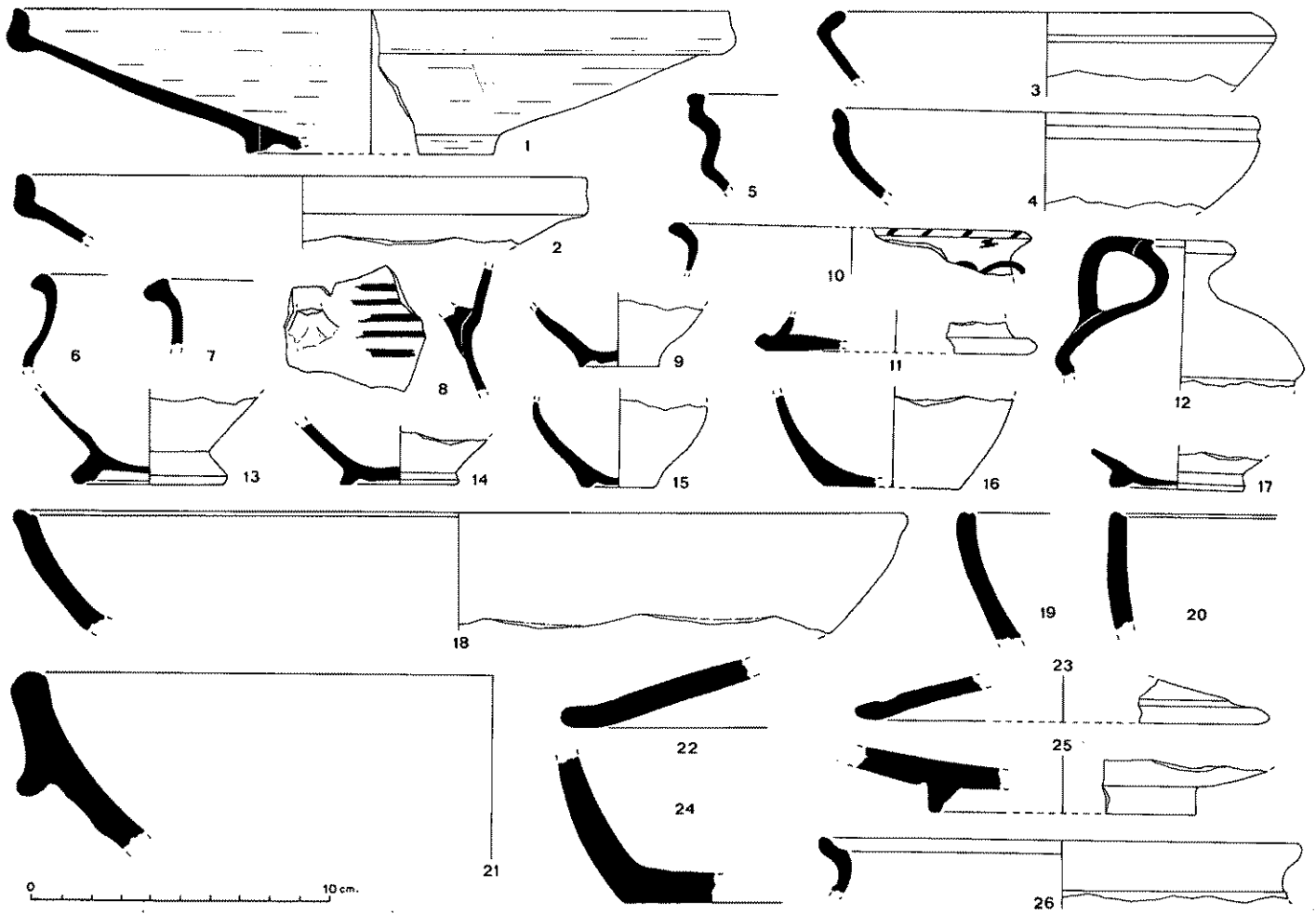


Fig. 36. — Materials republicans del moment final de la fase tercera trobats a l'interior de les habitacions situades al Sud del Sector 2: 1 a 17, ceràmiques emporitanes ataronjades i grises; 18 a 26, ceràmiques de cuina importades.

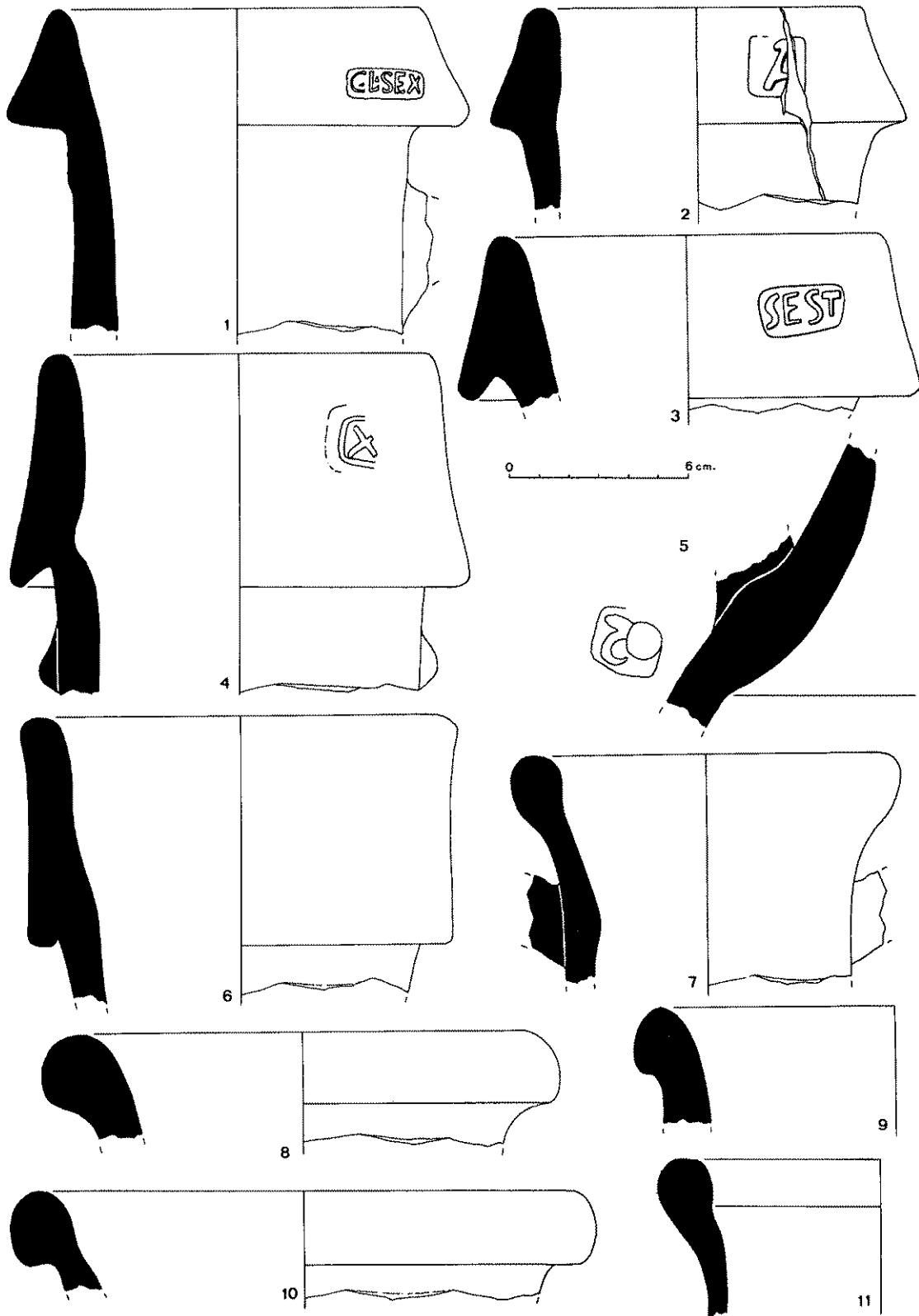


Fig. 37. — Materials republicans del moment final de la fase tercera trobats a l'interior de les habitacions situades al sud del Sector 2: 1, àmfora Dressel 1a; 2 a 6, àmfora Dressel 1B; 8 a 11, àmfora Dressel 2-4 Campaniana, 7 i 11, àmfora no classificada.

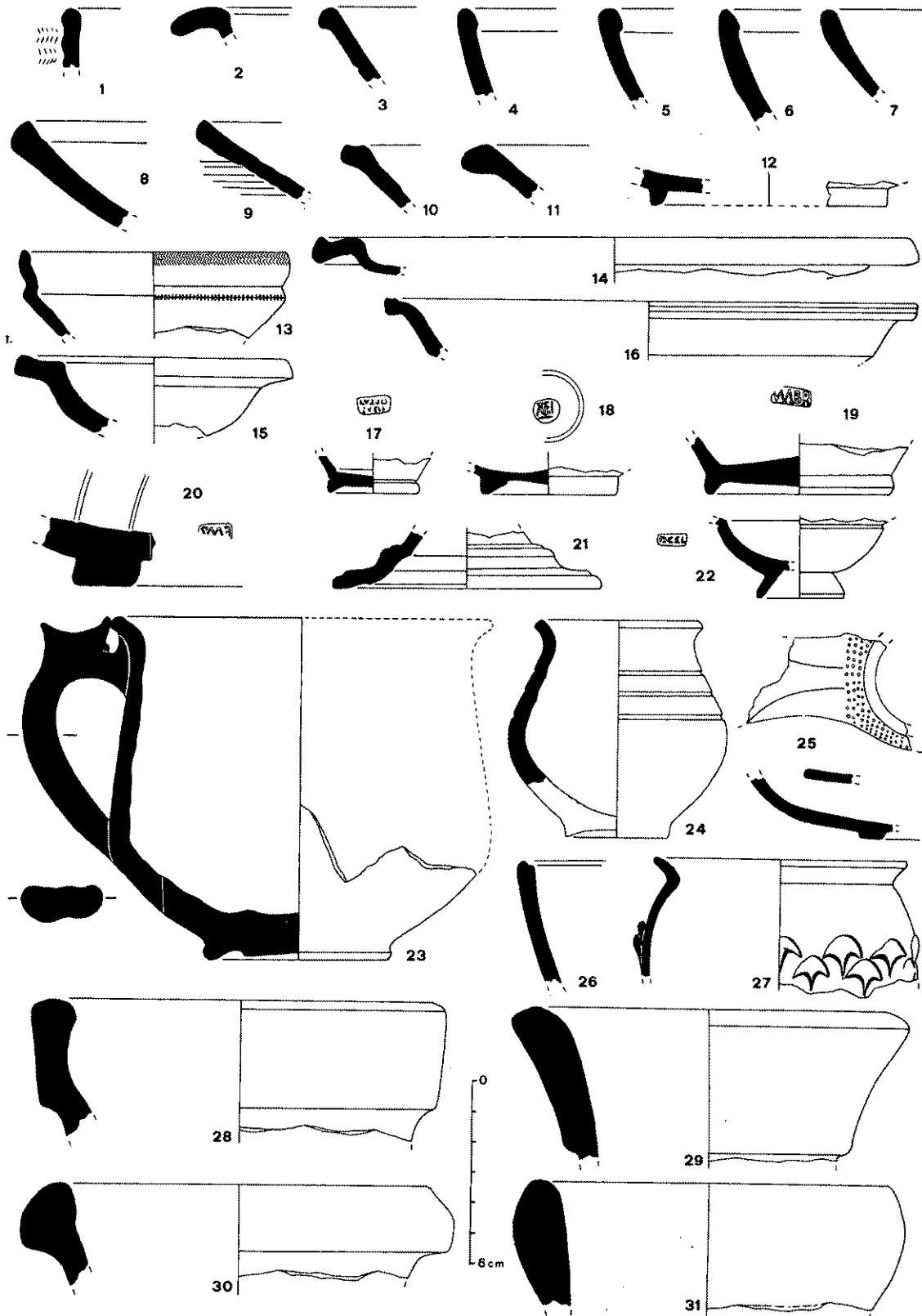
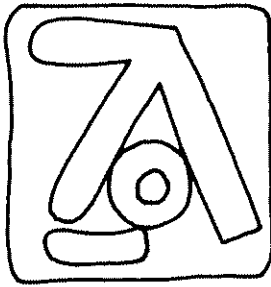


Fig. 38. — Materials de la fase quarta que abasten des de la ceràmica etrina fins l'africana de tipus A.



moment ja bastant avançat de la primera meitat del segle II a. C. (NO-LLA, 1981, pàg. 59).

Fase Tercera

El fet que l'edifici construït a principi del segle II hagués romà utilitzat i, per tant, periòdicament netejat durant tota aquella centúria i que seguidament fos desmuntat i també utilitzat per posar-hi al damunt un seguit de forns metal·lúrgics tots ells dotats d'altres elements secundaris, com poden ser canalitzacions d'eixidius, etc., ha fet que a l'excavació pràcticament no hàgim trobat res corresponent al segle de vida de l'edifici i que hàgim de situar la fase tercera a partir del moment en què fou desafectat. És ara quan es produeix l'ampliació de l'àrea vers el sud, on es basteixen una sèrie d'habitacions annexes als forns, de les quals solament coneixem el seu moment final car, en estar totes elles pavimentades amb *opus signinum*. No hi ha hagut la possibilitat que al llarg de la seva vida es sedimentessin materials arqueològics coetanis.

Abans de passar a comentar les troballes, volem avançar que aquesta fase tercera és de vida relativament curta i que, al nostre entendre, degué abastar des del pas del segle II al segle I a. C., fins a mitjan aquest, és a dir, uns cinquanta anys. A part dels materials arqueològics i de la relativitat estratigràfica, ens mou també a pensar això el fet que l'edifici sembla que va ser desafectat coincidint amb l'inici de la construcció de la ciutat romana vers el 100 a. C., car a l'àrea del fòrum s'observa la presència de nombrosos blocs de pedra sorrenca de color fosc que molt probablement van ser reutilitzats després d'haver estat extrets de l'edifici d'època republicana de què parlem.

En relació als conjunts ceràmics, cal dir que hem tingut sort de poder trobar elements que permeten datar molt aproximadament el moment inicial d'aquesta tercera fase —i de la implantació artesanal que li correspon— i també el moment durant el qual se situa el seu acabament i

abandó. Passem a veure-ho en detall.

Per sota d'una canalització que va en direcció est-oest vam trobar un minso estrat, anterior a la seva construcció, dins del qual hi havia una sèrie bastant nombrosa de fragments ceràmics, dels quals presentem una mostra a la figura 33.

Els materials en qüestió ja són molt diferents dels trobats als rebles de la segona fase, car, juntament amb una campaniana A més evolucionada —la campaniana A tardana—, de la qual tenim les formes Lamboglia 28 i 33b, (fig. 33, núms. 1 a 3) trobem fragments de la forma Lamboglia 8 de la campaniana B (fig. 33, núms. 4 a 6 i 9). Si l'estrat, per desgràcia, no ha donat àmfores itàliques, sí que, en canvi, ens proporcionà restes de vasos de parets fines, alguns dels quals mostren garlandes de perles en relleu. Quant a la forma, cal dir que es tracta de cubilets de vora rectilínia exvasada (fig. 33, n.^{os} 7, 11, 14 i 15) assimilables a les formes Marabini 1, 2, 3 i 4. (MARABINI, 1973).

També cal citar la presència d'ungüentaris de cos fusiforme, alguns d'ells amb el terç superior pintat (fig. 33, núms. 8 i 12). Aquests elements, tots importats, llevat solament dels ungüentaris, són presents a les sitges republicanes del nord-est del fòrum romà d'Empúries, les quals van ser obliteratedes al voltant de l'any 100 a. C. (AQUILUE *et alii*, 1984, pàgs. 367-423).

Si donem un cop d'ull a les ceràmiques de fabricació indígena, veurem que hi ha exclusivament produccions emporitanes de pasta grisa i també ataronjada. D'una banda, hom constata la presència d'alguns bicònics evolucionats (fig. 33, núms. 24 a 28), mentre que, de l'altra, s'observa l'existència de nombroses vores i fons que formaven part de plats profunds de vora molt angulosa, a voltes externament pintada i reentrant (forma 12 de la ceràmica emporitana) (AQUILUE *et alii*, fig. 131, núms. 6 a 8) (fig. 33, núms. 10, 13, 16 i 18) o bé de vores de bols exvasants que van proveïts d'un solc sota el llavi extern (forma 14 de la ceràmica emporitana) (AQUILUE *et alii*, fig. 130, núms. 11 i 12) (fig. 33, núms. 17, 19 i 20). També

Fig. 39. — Marca impresa al damunt d'una tegula que fou trobada formant part d'una conducció d'aigua.

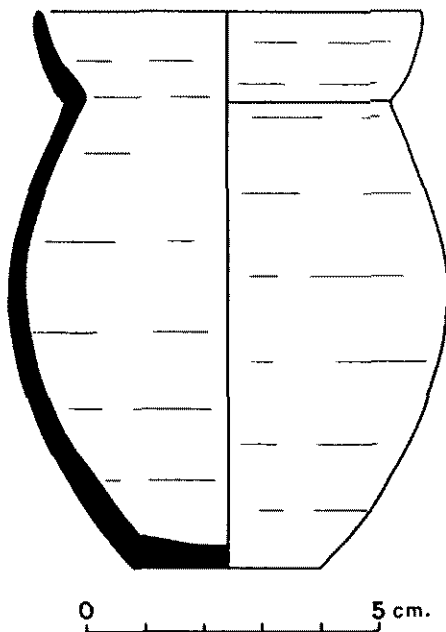


Fig. 40. — Vaset de ceràmica emporitana grisa que imita una forma de parets fines republicanes. Al seu interior fou trobat el tresor de 89 denaris el més modern dels quals és de l'any 12 a.C.

cal esmentar la presència de vores procedents d'olpes coberts d'engalba blanca (forma 6 de la ceràmica emporitana) (AQUILUE, *et alii*, fig. 137) (fig. 33, núms. 22 i 23). Tots aquests materials, semblantment a allò que s'esdevé amb els importats, els trobem repetits, idèntics, a les sitges esmentades més amunt, per la qual cosa pensem que una data del voltant de l'any 100 els escau perfectament.

El moment final de la fase tercera el tenim estratigràficament molt ben determinat pel fet que l'àrea dels forns estigué en gran part obliterada mitjançant la descàrrega d'una gran quantitat de fragments d'*opus signinum* procedents de paviments destruïts, ignorem per quina raó. D'altra banda, cal tenir en compte que totes les habitacions situades al sud de l'excavació van desaparèixer en aquest mateix moment, per la qual cosa els materials arqueològics que contenen són contemporanis o immediatament anteriors a l'amortització de l'àrea. Les construccions van ser desmuntades i desafectades d'una forma conscient i volguda, tal com ho demostra l'absència d'un estrat de destrucció i, per això, hi ha una falta quasi total de *tegulae* i *imbrices*, els quals foren recuperats per ser utilitzats en altres indrets.

Les sèries ceràmiques trobades a l'interior de les habitacions són riquíssimes i ens ofereixen una visió perfecta d'allò que era l'equip d'atuell ceràmics de la societat emporitana en el curs de la primera meitat del segle I a. C. (fig. 16).

Si observem, d'una banda, les ceràmiques de vernís negre, llevat d'alguna resta esporàdica, com pot ser un fons del taller de Roses (fig. 34, núm. 11) ens adonarem de la presència de la campaniana A tardana i de la campaniana B, i també de l'existència d'algun fragment escadusser de campaniana C, espècie que no apareix mai a Empúries abans del segle I a. C. (SANMARTÍ GREGO, 1978, pàgs. 400-401). Però el que també és molt important és l'existència en aquest moment de ceràmiques —potser emporitanes— que imiten les formes de la campaniana B, la

qual cosa vol dir que som de ple a la primera meitat del segle I.

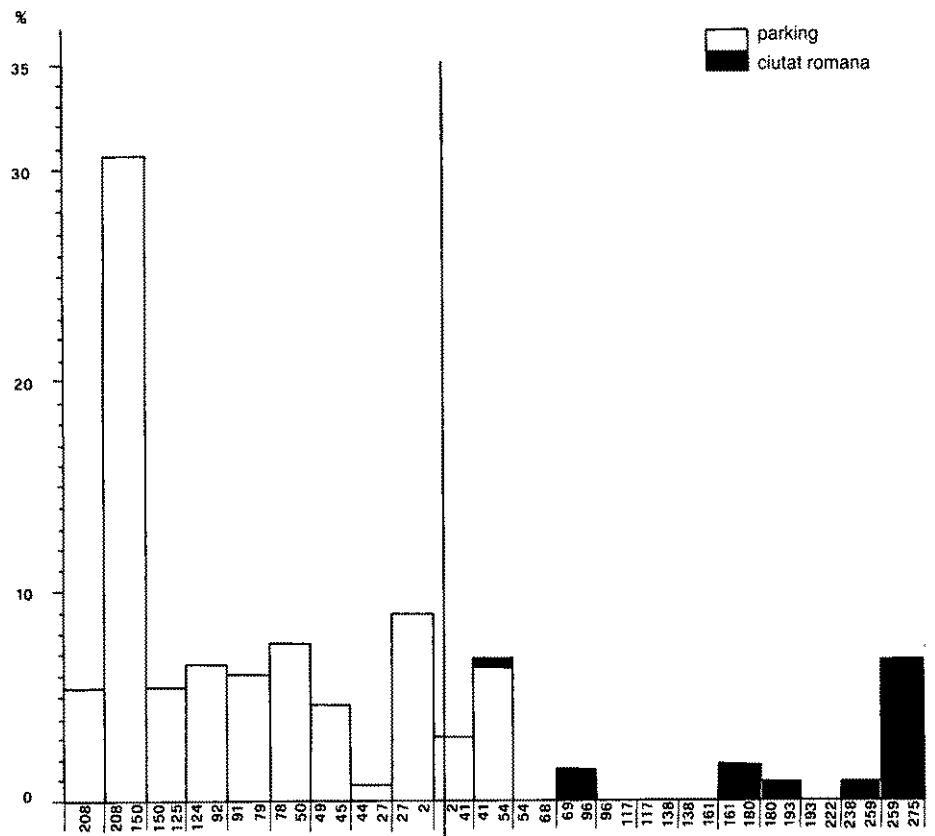
Integrant el grup de ceràmiques importades, trobem també una gran quantitat de cubilets de parets fines, de vora ganxada i rectilínia exvasada, assimilables a les formes Marabini 1, 2, 3 i 4 (MARABINI, 1973), (fig. 35, núms. 1 a 9) com també abundoses restes de plates fondes de base plana i vora exvasada amb un solc al llavi per rebre una tapadora, totes de clara procedència itàlica, que van arribar a Empúries juntament amb el vernís negre, les àmfores vinàries i les parets fines (fig. 36, núms. 18 a 20, 22 a 24).

Semblantment, hem de fer esment del fons d'una llàntia de la forma Dressel 2 marcada amb una lletra R (fig. 35, núm. 12), quasi del tot semblant a una altra trobada en una sitja de l'angle sud-oest del fòrum d'Empúries (ARXE, 1982, lám. XXVIII, núm. 11). Aquesta forma, que apareix amb el canvi del segle II al I a. C. i que dura fins al final del segle I a. C., tingué el seu moment àlgid d'acceptació cap a la meitat d'aquest segle. No falten tampoc alguns exemples d'ungüentaris de cos afusat de molt probable origen itàlic (fig. 35, núms. 10 i 11).

Pel que fa a les àmfores, cal assenyalar la gran abundància d'exemplars pertanyents a la Dressel 1 B, molts d'ells proveïts de timbres, entre els quals destaca un *Sestius* (fig. 37, núm. 3). Totes aquestes àmfores, llevat d'un exemplar, potser més antic, marcat amb el segell C. L. SEX (fig. 37, núm. 1), del qual hi ha paral·lels a l'altra banda dels Pirineus, (ROMAN, 1979) i que no té res a veure amb les àmfores del segell *Sestius*, (MANACORDA, 1981, pàg. 36), presenten unes vores molt engruixides i verticals, la qual cosa s'adiu perfectament amb el moment cronològic al qual pertanyen (fig. 37, núms. 2, 4 i 6). També cal referir la presència de les primeres àmfores Dressel 2-4 de vora arrodonida d'origen campanià, la cronologia de les quals ha de ser situada pels volts de la meitat de segle I a. C. (TCHERNIA, 1979, pàg. 89) (fig. 37, núms. 8 a 10).

Si dels materials importats passem

Fig. 41. — Comparació quantitativa, segons cronologia absoluta, entre les monedes trobades al Parking i les recuperades l'any 1982 al fòrum de la ciutat romana.



EMPORION: MONEDES DEL PARKING, 1982-1984:
PERCENTATGES DE MONEDES DE LES FASES PRINCIPALS

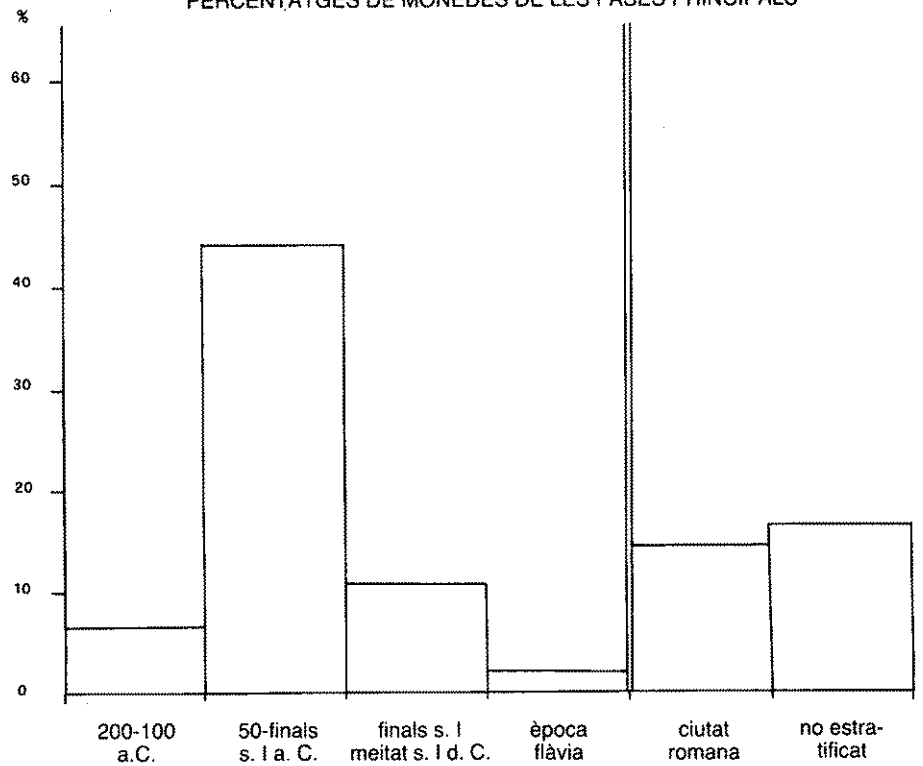


Fig. 42. — Percentatges de monedes trobades al Parking corresponents a les fases principals.

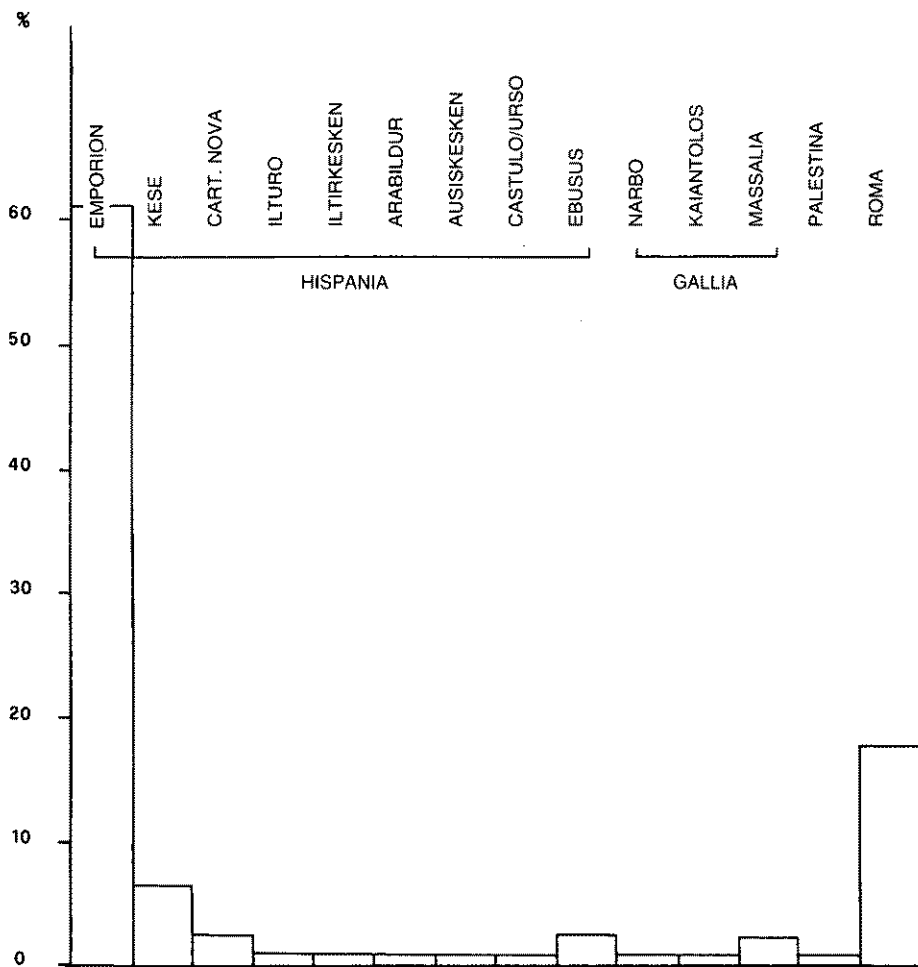


Fig. 43. — Percentatge de les monedes trobades segons les seves procedències.

als indígenes, veurem que aquests corresponen bàsicament a productes locals, fabricats amb les tècniques de la reducció i l'oxidació. A la primera d'elles corresponen alguns bicònics ja molt evolucionats, (fig. 36, núms. 8, 9 i 14) alguns olpes petits, (fig. 36, núm. 12) i poca cosa més, mentre que amb tècnica oxidant hom produí plats fondos de vora ganxada i també vertical (formes 11 i la de la ceràmica emporitana) (AQUILUE, *et alii* fig. 131, núms 1 a 5) (fig. 36, núms. 1 i 2), i també bols exvasats amb solc sota el llavi extern (forma 14 de la ceràmica emporitana) (AQUILUE, *et alii*, fig. 130, núms. 11 i 12), tots semblants però no idèntics als del moment inicial de la fase tercera (fig. 36, núm. 4). També cal esmentar la presència del *kalathos* pintat al da-

mnt de la superfície plana de la vora (fig. 35, núms. 14 i 15), la d'abundoses restes d'olpes d'engalba blanc (fig. 35, núms. 16, 17 i 19 a 25) i la de fragments pintats procedents de vasos lleugerament bicònics proveïts de dues nanses oposades assimilables a la forma 3 de la ceràmica emporitana (AQUILUE *et alii*, fig. 128, núms. 3 i 4) (fig. 36, núm. 10).

Si deixem de banda els materials presents a les habitacions i fixem la nostra atenció en allò que hi falta, ens adonarem tot seguit de la total absència de la *sigillata aretina*, i també de la manca de la seva imitació occidental de vernís negre o roig i pasta micàcia, que, per altra banda, es troba sempre present en els estrats augustals d'Empúries (SAMMARTÍ, 1974-75); aquests fets ens situen en

un moment que ha de ser forçosament anterior als anys 40/30 a. C. (GOUDINEAU, 1968, pàg. 335). Si a això afegim l'absència total de parets fines augustals i el fet que en les habitacions no hi hagi aparegut ni un sol fragment de l'àmfora Dressel 1 — Pascual 1 d'origen tarraconense, haurem de convenir que el moment d'abandó corresponent al final de la tercera fase ha de ser situat cap al pas de la primera a la segona meitat del segle I a. C.

Fase Quarta

Després d'un temps relativament curt d'abandó de l'àrea, aquesta fou novament ocupada a l'època augustal, a la qual correspon la troballa, dins d'un vaset gris local que imita

les parets fines (fig. 40), d'un tresoret de 89 denaris republicans i augustals, el més recent dels quals és de l'any 12 a. C. Els dos extrems de l'arc cronològic d'aquesta fase són determinats per la ceràmica *sigillata aretina* i la ceràmica africana de tipus A, la qual no va més enllà del regnat dels Antonins (fig. 38).

Amb posterioritat a aquesta fase, la zona quedà abandonada i quedà recoberta d'arenas d'aportació eòlica que es troben barrejades amb multitud de restes de closques de cargol, que demostren que la zona estigué coberta, com avui encara s'esdevé en les zones incultes d'Empúries, de matolls de fonoll. No obstant això, en ocasions, ja a la part mitjana-alta de l'estrat d'aportació eòlica, han aparegut ceràmiques grises i ataronjades paleocristianes dels segles V-VI d. C.; i també cal dir que, a poca distància del nivell superior actual, hom descobrí la fonamentació d'una cabana que contenia materials ceràmics del segle XV d. C.

Conclusions

Les excavacions portades a terme aquests darrers anys a la zona d'estacionament d'Empúries han proporcionat, per ara, una sèrie d'evidèn-

cies que permeten de perfilar millor, encara que de forma tangencial, la història i la topografia de l'antiga *Emporion*.

En primer lloc, tenim l'evidència que les necròpolis dels segles IV i III a. C. es perllongaven en direcció est i acupaven l'espai situat entre els cementiris Martí i Bonjoan. Cal imaginar que els camps ubicats a banda i banda de la carretera de les ruïnes serviren per realitzar pràctiques funeràries. També és interessant el fet de constatar que l'àrea funerària de la ciutat arribava pràcticament a tocar la muralla de la Neàpolis. D'aquí es desprèn que, si més no durant aquests dos segles, el nucli indígena citat per Estrabó i Livi degué estar situat en un altre indret, i no aquí com pretenia una hipòtesi formulada per un de nosaltres (SANMARTÍ, 1978).

En segon lloc, cal fer esment de la presència, immediatament per sobre de la necròpolis, d'un edifici de grans proporcions, del qual encara no tenim la planta completa, la tipologia murària del qual correspon a una influència itàlica pregona. Aquesta construcció fou bastida entre el final del segle III i l'inici del segle II a. C., molt probablement per part de l'exèrcit romà expedicionari vingut en ocasió de la segona guerra púnica. La vida d'aquesta edificació fou d'uns

cent anys, i va ser desmantellada al voltant del pas del segle II al segle I a. C., quan s'inicià la construcció de la ciutat romana al turó situat a ponent de la ciutat grega, per a la qual probablement hom utilitzà carreus procedents de l'enderroc de l'edifici.

Després de la seva inutilització, el que restava de l'edifici es convertí en una zona industrial, per a la qual cosa hom construí forns i eixidins que devien servir per a la manipulació i transformació de minerals de plom i, tal vegada, d'altres. Aquesta producció artesanal que podríem imaginar connectada amb les activitats auxiliars que devia comportar la construcció de la ciutat es mantingué vigent durant la primera meitat del segle I a. C., fins que tant els forns com les zones d'habitació annexes situades al sud dels forns van ser desafectats i colgats amb descàrregues de copiosos fragments d'*opus signinum* i terra, en un moment que cal situar vers el 50 a. C. o una mica més tard. Tot seguit, la zona resta desafectada fins poc abans del canvi de segle, quan hom bastí al damunt de les restes anteriors unes escadusseres construccions que perduraren durant un lapse de temps que abastà tot el segle I i els primers decenniis del segle II d. C., moment en què desaparegueren seguint el mateix procés detectat a la ciutat romana.

ANNEX

The coins from the Parking excavations at Empúries, 1982-1984

Simon Keay

A total of 266 coins were found during excavations at the Parking site at Empuries between 1980 and 1984. Out of these, 124 were discovered in the campaigns of 1980-1981, and 142 in the campaigns of 1982-1984.

These coins are especially important for the study of ancient Emporion, since they comprise the largest group yet found in Republican levels of the town (KEAY & AQUILUE *et alii*, 1984). They provide the numismatist with the first opportunity to study the circulation of coinage at the mint-town of Emporion-Untikesken during the second and first centuries BC.

The graph in fig. 41 shows the relative percentages of coins from the 1982-1984 excavations according to their known-or estimated-dates of issue. It is immediately clear that the loss of coinage at the Parking site between the late third and late first centuries BC was broadly consistent, except for an abnormally high rate of loss between BC 208 and 150. Most of the coins of this period were issues of Emporion UNTIKESKEN, with occasional issues of KESE, EBUSUS, ARABILDUR and Republican Rome.

It would be premature to attempt an explanation of this until more is known about the circulation of coinage in other parts of the town. One explanation might be that the high anomaly reflected the payment of troops at a time when Emporion is generally acknowledged to have accommodated a *praesidium*, or garrison of Roman troops (AQUILUE *et alii*, 1984). However fig. 42 shows that the majority of the coins issued between BC 208 and 150 were lost in levels of the second half of the first century BC. This would suggest that most of the coins formed part of a large scattered hoard, deposited to-

wards the end of the first century BC. Indeed, excavations in 1980 revealed a hoard of 89 silver denarii deposited on the site in a pottery vessel at some time after BC 12.

The graph in fig. 43 illustrates the relative percentages of coins from different issuing mints. As one might expect from a mint-town like Emporion, the majority of coins were minted at the town itself, with a low percentage of coins from local Iberian mints, occasional issues from Gallia Narbonensis, and denarii and bronze from Rome. These mints are of secondary importance and in aggregate terms account for little more than half all the coins in circulation between the late third century BC and the reign of the Emperor Claudius (AD 41-54).

It is hoped that future excavations at this and other sites at Emporion will yield more coins from the Republican levels, and help clarify our understanding of coin circulation during the early Republic. In particular, the date of the introduction of the earliest UNTIKESKEN issues (VILLARONGA, 1977) and the length of circulation of individual UNTIKESKEN issues.

Resumen

Las excavaciones en la zona de aparcamiento de automóviles situada al sur de la *Neapolis* ampuritana debutaron en el mes de noviembre de 1978. El motivo que indujo a excavar en este lugar fue el de verificar si la hipótesis según la cual el núcleo indígena citado por Estrabón y Tito Livio se encontraba en este lugar, dado que la tesis tradicional, según la cual dicho asentamiento estuvo ubicado en la loma donde después se levantó la ciudad romana, no encontraba confirmación arqueológica a la luz de los más recientes trabajos de excavación.

Las excavaciones realizadas a lo largo de estos últimos años han venido proporcionando una información que permite conocer mucho mejor la historia y la topografía de la antigua *Emporion*. Así, hemos de señalar que, por el momento, se ha podido determinar la sucesión de cuatro fases que se pueden definir de la forma que sigue.

En primer lugar, cabe señalar la existencia de una necrópolis mixta, de inhumación e incineración, cuya cronología abarca desde el primer cuarto del siglo IV hasta fines del siglo III a. de J. C. Esta necrópolis, aunque más oriental, viene a llenar el vacío existente entre los cementerios Martí y Bonjoan, excavados y publicados por M. Almagro.

En segundo lugar, la excavación ha permitido constatar la existencia de un gran edificio que fue construido hacia los inicios del siglo II a. de J. C., inmediatamente por encima de las últimas deposiciones funerarias. Este edificio, cuya planta completa y función aún no han podido ser determinadas con exactitud, tuvo una vida que duró unos cien años, siendo desafectado en un momento que cabe situar hacia el paso del siglo II al siglo I a. de nuestra era. Una vez desmantelado y reaprovechados sus sillares en la construcción de la ciudad romana, tuvo lugar la creación de un complejo artesanal a base de hornos con sus canalizaciones auxiliares para el tratamiento de minerales, principalmente el hierro y el plomo. Esta fase terce-

ra fue relativamente corta puesto que hacia un momento que cabe situar en los comedios del siglo I a. de J. C., la implantación fue desafectada, abandonándose el lugar hasta poco antes del cambio de era, momento en que debutó la cuarta fase de ocupación, imperial, que duró hasta los primeros decenios del siglo II de la era cristiana.

Como se puede ver, y a guisa de corolario, el área excavada demuestra una serie de ocupaciones heterogéneas que abarcan desde el siglo IV a. de J. C. hasta el siglo II d. de J. C. También hay que señalar que, hasta el momento, no han aparecido elementos arqueológicos que permitan confirmar de una forma definitiva la existencia de un núcleo indígena en este lugar, aunque cabe decir que siendo el área a explorar muy extensa entra dentro de lo posible el que algún día aparezca, tal como se ha venido suponiendo hasta ahora.

BIBLIOGRAFIA

- ADAM, JEAN PIERRE, (1984), *La construction romaine. Matériaux et techniques*. París.
- AQUILUÉ ABADÍAS, JAVIER; MAR MEDINA, RICARDO; RUIZ DE ARIBULO BAYONA, JOAQUÍN; NOLLA BRUFAU, JOSEP M.^a i SANMARTÍ GRECO, ENRIL, (1984), *El fòrum romà d'Empúries*. Monografies Emporitanes, VI, Barcelona.
- ALMAGRO, MARTÍN, (1953), *Las necrópolis de Ampurias, I*, Barcelona.
- ARXÉ I GÁLVEZ, JOAQUÍN, (1982), *Les llànries tardo-republicanes d'Empúries*, Monografies Emporitanes, V, Barcelona.
- BARBERÀ, JOSÉ, (1969-1970), *La necrópolis ibérica de Cabrera de Mar (Excavaciones 1968-1969)*, a *Ampurias*, 31-32, pàgs. 169-189.
- BARBERÀ, JOSÉ i PASCUAL, RICARDO, (1969-1970), *El poblado prerromano de la Muntanya de Sant Miquel, en Vallromanes-Montornès (Barcelona)*, a *Ampurias*, 31-32, pàgs. 273-283.
- BENOIT, FERNAND, (1961), *Fouilles sous-marines. L'Épave du Grand-Congloué à Marseille*, Gallia, XIVe. supplément, París.
- CERDÀ JUAN, DAMIÀ, (1978), *Una nau cartaginesa a Cabrera, a Fonaments*, 1, pàgs. 89-105.
- FONT DE TARRADELL, MATILDE, (1973), *La forma Eb. 29 de la ceràmica púnico ebusitana, a Papeles del Laboratorio de Arqueología de Valencia*, 9, pàgs. 11-18.
- GANTES, LUCIEN FRANÇOIS, (1978), *Note sur les céramiques à vernis noir trouvées sur l'oppidum de la Teste-Nègre aux Pennes (Bouches-du-Rhône)*, a *Archéologie en Languedoc*, 1, pàgs. 97-103.
- GOUDINEAU, CHRISTIAN, (1968), *La céramique arétine lisse*, París.
- LANGEL, SERGE i THUILLIER, JEAN-PAUL, (1979), *Rapport préliminaire sur la campagne de 1976 (niveaux puniques)*, a *Byrsa I. Rapports préliminaires des fouilles (1974-1976)*, Collection Ecole Française de Rome, 41, Roma.
- LÓPEZ I MULLOR, ALBERT; ROVIRA I PORT, JORDI I SANMARTÍ GRECO, ENRIL, (1982), *Excavaciones en el poblado kayetano del Turó del Vent, Llinars del Vallès. Campañas 1980 y 1981*, Monografies Arqueològiques, 3, Barcelona.
- MANACORDA DANIELE, (1981), *Produzione agricola, produzione ceramica e proprietari nell'ager Cosanus*, Mercati, Mercati e Scambi nel Mediterraneo, II, pàgs. 3-97.
- MARABINI MOEVS, MARIA TERESA, (1973), *The Roman Thin-walled pottery from Cosa 1984-1954*, Memoirs of the American Academy in Rome, XXXII.
- MOREL, JEAN PAUL, (1978), *A propos des céramiques campaniennes de France et d'Espagne*, a *Archéologie en Languedoc*, 1, pàgs. 149-168.
- MOREL, JEAN-PAUL, (1981), *Céramique campanienne. Les formes*, Roma.
- NOLLA I BRUFAU, JOSEP M.^a, (1981), *La ceràmica d'engalba blanca. Una nova aportació a l'estudi del període baix-republicà (segles II-I a. C.) al nord-est del Principat*. Estudi General. Miscel·lània Commemorativa del Desè Aniversari del Col·legi Universitari de Girona (1960-70-1970-80) n.º 1, vol. 1, pàgs. 51-62.
- NOLLA, JOSEP MARIA i CASAS, JOSEP, (1981), *El material ceràmic fet a torn*, a PONS, ENRIQUETA; TOLEDO, ASSUMPCIÓ i LLORENS, JOSEP MARIA, *El recinte fortificat ibèric de Puig Castellet, Lloret de Mar (Excavacions 1975-1980)*, Girona.
- PUIG I CADAFALCH, JOSEP, (1908), *Les excavacions d'Empúries. Estudi de topografia*, a *Anuari de l'Institut d'Estudis Catalans*, pàgs. 150-194.
- PY, MICHEL, (1978), *Apparition et développement des importations de céramique campanienne A sur l'oppidum des Castels (Nages, Gard) d'après les fouilles du Dépotoir J 1*, a *Archéologie en Languedoc*, 1, pàgs. 43-70.
- RIPOLL PERELLÓ, E. (1978), *Els orígens de la ciutat romana d'Empúries*, Discurs d'Ingrés a la Reial Acadèmia de Bones Lletres, Barcelona.
- RIPOLL, EDUARD; LÓPEZ, ALBERTO; SANMARTÍ, ENRIL, (1982), *Empúries (L'Escala, Alt Empordà)*, Les excavacions Arqueològiques a Catalunya en els darrers anys, Excavacions Arqueològiques a Catalunya, I, Barcelona, pàgs. 324-328.
- ROBINSON, D. M., (1950), *Excavations at Olynthus, XIII, Vases found in 1934 and 1938*, Baltimore.
- ROMAN, Y., (1972), *Les amphores de Sestius de l'Institution Saint Joseph à Rome*, Etudes Foréziennes, 5, pàgs. 89-97.
- SÁNCHEZ FERNÁNDEZ, CARMEN, (1981), *La ceràmica àtica de Ibiza en el Museo Arqueológico Nacional*, Trabajos de Prehistoria, 38, pàgs. 281-315.
- SANMARTÍ-GREGO, E., (1974-1975), *Nota acerca de una imitación de la sigillata aretina detectada en Emporion*, Ampurias, 36-37, pàgs. 351-361.
- SANMARTÍ-GREGO, ENRIQUE, (1978), *La ceràmica campaniense de Emporion y Rhode*, Monografies Emporitanes, IV, Barcelona.
- TCHERNIA, ANDRÈ, (1979), *Il vino: produzione e commercio, a Pompei, 79, Raccolta di Studi per il decimonono centenario dell'eruzione vesuviana*, Napoli.
- TRÍAS DE ARRIBAS, GLORIA, (1967-1968), *Ceràmicas griegas de la Peninsula Ibérica*, 2 vols. València.
- URE, ANNIE D., (1944), *Red-figure cups with incised and stamped decoration*, a *Journal of Hellenic Studies*, LXIV, pàgs. 67-77.
- VILLARONGA, LEANDRE, (1977), *The Aes coinage of Emporion*, BAR, S. 23, Series 1-9, Londres.