

Un forn romà de terrissa a Llafranc (Palafrugell, Baix Empordà). Excavacions de 1980-1981

Per J. M.^a NOLLA, J. M.^a CANES i X. ROCAS

El llogarret i la cala de Llafranc es troben no gaire lluny, cap a llevant, de la vila de Palafrugell, i se situen en l'acabament d'una vall travessada per dues rieres que desemboquen a la platja. Tanca la cala pel nord-est el puig de Sant Sebastià de la Guaita, que s'alça uns 170 m. sobre el nivell del mar, rodejat quasi del tot, d'estimballs i penya-segats, i pel sud-oest, la Punta d'en Blanc, roquisser enlairat que es projecta mar endins i que separa la badia de Llafranc de les caletes de Calella de Palafrugell.

L'indret ofereix condicions magnífiques per a un establiment humà, amb aigua dolça, un accés planer i còmode vers el rerapaís immediat i la cala, prou gran i ben guardada, per constituir un bon refugi i per poder funcionar com a punt d'embarcament i desembarcament de productes de tota mena.

L'arqueologia, d'ençà d'anys, ha confirmat aquesta suposició i, avui mateix, és important, quant a número i qualitat de les troballes, les estacions i jaciments detectats en aquesta àrea geogràfica que agafa els termes municipals de Palafrugell i Mont-ras. Deixant de banda etapes anteriors i centrant-nos, exclusivament, a època ibèrica i romana, hem d'esmentar en primer lloc l'hàbitat indígena, el po-

blat, quasi inèdit, que hom ha localitzat al pujol abocat sobre la cala de Llafranc de Sant Sebastià de la Guaita (Badia, 1977, pàg. 235; Nolla-Nieto, 1978, pàg. 242; Nolla-Casas, 1983). El lloc, magnífic, ofereix totes les condicions òptimes per a l'establiment d'un poblat ibèric, amb un accés difícil, còmode de defensar, amb un rerapaís fèrtil, amb aigua abundant i ben a prop del mar, a tocar una cala, excel·lent com a punt d'intercanvi. Fins ara no s'hi han practicat mai excavacions arqueològiques, però d'un temps ençà els membres i col·laboradors del Museu-Arxiu de Palafrugell han revaloritzat el jaciment i, d'alguna manera, l'han protegit, impedit qualsevulga acció que comportés la destrucció de la zona arqueològica. Paral·lelament i sovint han efectuat prospeccions amb la intenció de poder delimitar, fins on era possible, les dimensions de l'hàbitat, i recollir i guardar el material arqueològic que hom trobava. Aquesta tasca ha servit per dotar al Museu-Arxiu de Palafrugell d'una interessant col·lecció que ens permet, encara que sigui d'una manera parcial i limitada, fer-nos una idea de la importància i de la cronologia del poblat. Predominen les ceràmiques anteriors a l'arribada dels romans, ceràmiques ibèriques pintades antigues, cerà-

mica indígena decorada amb pintura blanca, ceràmica àtica de figures roges i de vernís negre, àmfores púniques i de boca plana, ceràmiques grises de la costa catalana i/o emporitanes. La peça més monumental i alhora més interessant és una estela en forma de parallelogram de pedra sorrenca, d'aproximadament un metre d'alçada, amb una decoració, malauradament, molt malmesa. És possible veure-hi també, en alguns punts, restes d'estructures però, ara per ara i sense una campanya d'excavacions intensa és impossible precisar-ne les dimensions, l'urbanisme, comprovar si estigué o no protegit per una muralla, i conèixer-ne amb precisió la seva història, dels orígens a l'abandó. Tanmateix però, el material trobat en superfície, abundós, ens permet pensar que el poblat degué abandonar-se a les darreries del segle III a. de J. C. o molt poc temps després, tot i que és ben possible que l'indret continués freqüentat. Per la topografia recorda el poblat tan proper del Castell de la Fosca a Palamós.

Molt més intensa fou l'ocupació del territori en els temps immediatament posteriors a la presència de Roma en aquest país i situant-se, ara, a la plana, a tocar els camins i els camps de conreu i aprofitant les cales i caletes com a punt importantíssim de relació i intercanvi. En els encontorns de Palafrugell coneixem les estacions de *Ses Artigues* (Pella i Forgues, 1883, pàg. 328; Badia, 1977, pàg. 236; Nolla-Casas, 1983), situades arran de mar, a prop del barri de Sant Roc a Calella de Palafrugell, amb troballa de *tegulae*, àmfora romana, ceràmica campaniana, T. S. sud-gàllica, llisa i decorada, restes d'un paviment d'*opus signinum*; del *Golfet*, un quilòmetre al sud de l'anterior, amb estructures visibles, àmfora, *tegulae*, T. S. sud-gàllica i africana A (Badia, 1977,

pàg. 236; Nolla-Casas, 1983); el *Camí de Cap Roig* (Badia, 1977, pàg. 236; Nolla-Casas, 1983), al nord-est de Calella, amb troballes de terrissa romana —*tegulae*, Terra Sigillata, àmfora, *dolia*—; *Puig Rodó* (Badia, 1977, pàg. 236; Nolla-Casas, 1983), situat a tocar l'autovia que mena de Palafrugell a Calella i Llafranc amb la recuperació superficial de *tegulae*, àmfora, *dolia*, T. S. sud-gàllica; el *Puig d'en Peia* (Badia, 1977, pàg. 236; Nolla-Casas, 1983) que hom localitza uns 300 m. al migdia del Puig Rodó, amb troballa de *tegulae* i àmfora romana; el *Veïnat de Vilarnau o Santa Margarida* (Badia, 1977, pàg. 236; Nolla-Casas, 1983) i de *Vila-Seca* (Badia, 1977, pàg. 236; Nolla-Casas, 1983), amb descoberta i recuperació de *tegulae* i *imbrices*. En el terme municipal de Mont-ras, hom hi assenyala l'estació de la *Font Morisca* o *Cala del Crit* (Pericot-Oliva, 1951, pàgs. 359-361; Balil-Oliva-Ripoll, 1955, pàg. 172; Oliva, 1955, pàg. 92; Badia, 1977, pàg. 229; Nolla, 1980, pàgs. 66 i 67; Nolla-Casas, 1983) que localitzem damunt una plataforma sobre un penya-segat a sota del qual hi ha les caletes del Crit i de Font Morisca, de poques possibilitats marineres, però amb una deu d'aigua dolça. Aquí hom hi ha descobert fragments de *tegulae*, *imbrices*, *dolia*, d'àmfora Pasqual 1 i Dressel 2/4 del país, T. S. sud-gàllica, llisa i decorada, ceràmica africana A i africana de cuina; l'estació de *Puig Cucala* o *Torrentbó* (Badia, 1977, pàg. 229; Nolla-Casas, 1983) amb *tegulae*, T. S. sud-gàllica i ceràmica comuna oxidada; *Carretera de Palamós a Girona*, amb descoberta de ceràmica romana (Badia, 1977, pàg. 229; Nolla-Casas, 1983) i el *Veïnat de les Roquetes*, estació indeterminada, amb *tegulae* (Badia, 1977, pàg. 229).

Les descobertes més espectaculars però, les més valuoses, fetes fins ara i conegu-

des de temps, són les efectuades a Llafranc. Ja del segle XVIII hi ha notícies de troballes interessants (Pella i Forgas, 1883, pàg. 210) d'època romana que, malauradament, s'han extraviat. El mateix historiador empordanès, en aquella monumental obra dedicada a la història de l'Empordà, a més d'esmentar velles troballes, feia referència a descobriments més recents, paviments de mosaic, tombes d'inhumació, terrissa, monedes, i fins i tot una làpida molt tardana (Pella i Forgas, 1883, pàgs. 188, 210, 275 i 357-358). D'aleshores ençà, i en haver-se intensificat la construcció d'edificis, les troballes han continuat, sempre de manera esporàdica i sense cap control, sobretot en convertir-se, a partir de la dècada dels seixanta, en un centre turístic de primeríssima categoria. A manera de resum podem dir que, a més del paviment de mosaic que esmentà Pella (Pella i Forgas, 1883, pàg. 210), que mesurava uns quatre metres de costat, un fragment del qual ingressà, i l'hem pogut veure al Museu Arqueològic de Girona (Pla Cargol, 1948, pàg. 170) hi ha notícies de la descoberta d'un altre, amb la representació de dues figures humanes, a principis d'aquest segle, i del qual mai més se n'ha sabut res. Troballes menys espectaculars s'hi han anat fent de manera continuada al llarg d'aquests anys (Oliva, 1950, pàg. 88, i 1954, pàg. 320). Interessa esmentar la recuperació d'un nombre important d'àmfores, 30 o 40, totes de la forma Pascual 1, amb unes peculiaritats pròpies i dues d'elles amb una estampilla al llavi *SŪL. VEIEN*. Foren descobertes totes juntes en un suposat magatzem o dipòsit, l'any 1961, al carrer Isaac Peral, número 21, bis, i que gràcies a l'interès de Joan Badia actualment romanen al ma-

gatzem del Museu-Arxiu de Palafrugell (Badia, 1966, pàgs. 265-266). Poc temps després, Glòria Trias publicava un interessantíssim lot de ceràmica que guardava a casa seva la Família Fina i que havia estat recuperat durant les obres de construcció d'una casa a les darreries del segle passat a tocar la riera Monturiol i arran de platja; llevat d'alguna peça interessantíssima amb una cronologia alta — dos *lekithoi* aribalístics àtics del segle IV a. de J. C. —, la resta del material, ceràmica de vernís negre, T. S. aretina, T. S. sud-gàllica, llisa i decorada, T. S. africana A, llànties imperials, vidre i ceràmica comuna, tot ell d'època romana (Trias, 1966, pàgs. 93-117). D'aleshores ençà, hom ha continuat assenyalant descobertes i recuperant objectes, molts dels quals han anat a raure al Museu-Arxiu de Palafrugell gràcies a l'ímprobe tasca engegada per Joan Badia i els membres de l'equip del museu palafrugellenc. Segons aquestes troballes i les dades recollides, amb la situació d'estructures i paviments d'*opus signinum*, sembla que és possible distingir dues zones, una d'elles entorn de l'església, situada no gaire lluny del mar i dalt d'un enturonat pujol, on s'hi ha detectat tombes d'inhumació baix-imperials, i una altra, de gran extensió, al nord-oest i a l'oest de l'església, que podria correspondre a una gran *villa* o a un conjunt d'edificis, més o menys relacionats íntimament, l'origen del qual, segons les ceràmiques descobertes en el mateix, situariem a les darreries del segle II a. de Jesucrist o inicis del segle I, i que tindria una llarguíssima continuïtat fins a la fi de la Antiguitat Tardana (Badia, 1977, pàg. 235; Nolla-Nieto, 1978, pàg. 242; Nolla-Casas, 1983).

L'EXCAVACIÓ DE 1980-1981

Gràcies a un important acord a què arribaren l'ajuntament de Palafrugell i la, aleshores, Delegació Provincial del Ministeri de Cultura, hom decidí que abans de concedir permís d'obres a qualsevol punt del llogarret de Llafranc o altres sectors d'interès arqueològic, seria preceptiu efectuar-hi una excavació de salvament que determinaria si les obres podien tirar endavant o si calia iniciar una gran campanya per documentar oportunament les evidències del subsòl. Dins del marc d'aquest pacte foren presentades a l'ajuntament unes sol·licituds de llicència per edificar un bloc d'apartaments al carrer Marquès de Llafranc, cantonada Isaac Peral, i tal com s'havia decidit, la corporació municipal imposà com a condició *sine qua non* l'obligació d'efectuar-hi unes cales que determinessin el valor arqueològic de l'indret i, en el seu cas, excavar-ho del tot, abans de deixar edificar-hi el bloc de pisos. La Delegació de Cultura sol·licità la col·laboració del Servei Tècnic d'Investigacions Arqueològiques de la Diputació gironina, el qual es posà en contacte amb un dels signats i amb el Museu-Arxiu de Palafrugell per organitzar un pla viable d'excavacions. De resultes d'una visita a l'indret i d'unes conversacions tingudes entre el regidor de cultura de l'ajuntament de Palafrugell, el Sr. Delegat de Belles Arts del Ministeri de Cultura, membres de l'equip del Museu-Arxiu, la cap del Servei Tècnic d'Arqueologia, el professor d'Arqueologia de la Secció de Lletres del Col·legi Universitari de Girona i el Sr. Tibau, propietari del lloc, hom determinà que l'excavació s'iniciaria el dia 20 de novembre d'aquell mateix any i que, de ser possible, s'hauria d'acabar el dia 20 de ge-

ner de 1981, seria subvencionada per la «Comisaría de Excavaciones» del Ministeri de Cultura i dirigida per Josep Maria Nolla, del Col·legi Universitari de Girona, que seria ajudat per Josep M.^a Canes, del Museu de Palafrugell. L'ajuntament es comprometia a ajudar en tot allò que fos possible i sobretot en retirar la terra. Hom decidí, finalment, que les troballes hipotètiques que s'anirien fent ingressarien al Museu de la vila empordanesa.

L'excavació s'inicià el dia esmentat i acabà, també, la data acordada, havent-se obert i acabat quatre cales que cobrien bona part de l'àrea edificable. En l'excavació hi col·laboraren membres de l'equip del Museu-Arxiu de Palafrugell, alumnes de la Secció de Lletres del Col·legi Universitari de Girona i altres persones més o menys relacionades amb el món de l'arqueologia.

El lloc (fig. 1)

L'indret que calia sondejar se situava, com ja hem dit, en el número 40 del carrer I. Peral, cantonada Marquès de Llafranc, i consistia en un tros de terreny allargassat que amidava uns 22 m. de llargària, Nord-est/Sud-oest, i uns 7 m. d'amplada, aproximadament. En el moment d'iniciar-se les tasques d'excavació, la parcel·la podia dividir-se en dues grans parts: un gran hort o jardí, que ocupava la major part de l'espai, amb uns 17 m. de llargària, i una mena de barraca o senzilla vivenda de dues habitacions rectangulars, amb porta d'entrada des de l'exterior situada en el carrer Marquès de Lla-

franc i amb una eixida que comunicava amb l'hort. En total, doncs, una superfície aproximada d'uns 154 metres quadrats, dels quals, però, només una part eren excavables. Efectivament, al gran hort que ocupava la major part de l'àrea i on més fàcil era començar a excavar,

roca natural, una sèrie d'arbres, un pou, reduïen encara més l'espai excavable i donaven la impressió, d'entrada, de què ho trobaríem tot remenat i malmès.

A més d'aquesta impressió apriorística, formada després d'haver visitat el lloc, aconseguírem aplegar altra informació in-

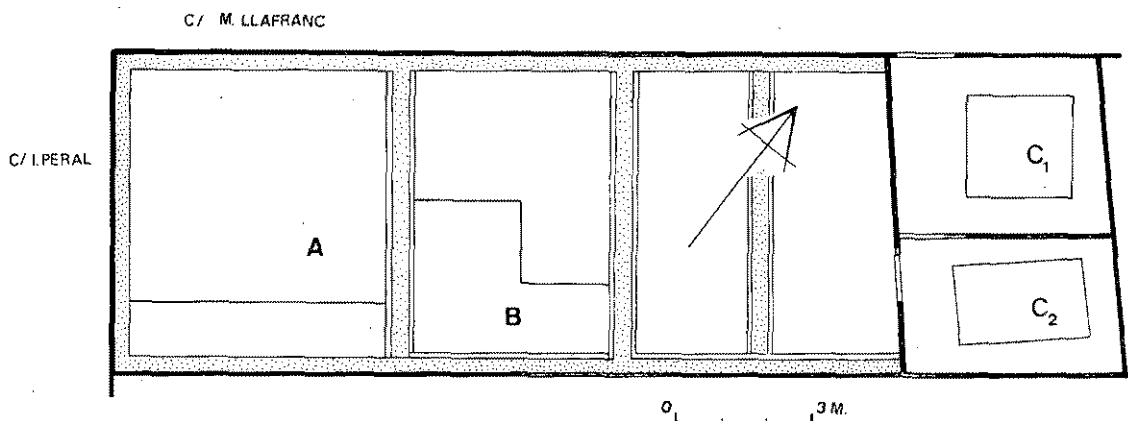


Fig. 1. — Croquis de la parcel·la del senyor Tibau, a Llafranc, entre els carrers Marquès de Llafranc i Isaac Peral, que fou excavada entre el mes de novembre de 1980 i el mes de gener de 1981. S'assenyala la situació dels sondeigs efectuats i els murs-fonaments de ciment (puntejat en el dibuix).

hom hi veia que en un moment determinat que després d'unes consultes amb el propietari del lloc vàrem fixar vers els primers anys de la dècada dels seixanta, havien tingut lloc una sèrie de treballs dirigits a edificar-hi una casa, que, per raons que desconexem, mai fou acabada. D'aquest intent en quedaven uns murs de fonamentació d'uns 0,40 m. d'amplada, de ciment, que envoltaven tot l'hort o jardí d'aquella parcel·la, llevat del cantó que tocava amb la paret de la barraca. Aquesta mena de fonamentació s'havia completat amb tres murs paral·lels entre sí i perpendiculars a la paret que limitava amb el carrer Marquès de Llafranc, situats a 6, 11 i 14 m. aproximadament de la paret sud-oest que separava el jardí del carrer I. Peral. Totes aquestes construccions, que, segons semblava, arribaven fins a la

teressant proporcionada en aquesta ocasió directament per en Joan Badia, director de l'Arxiu-Museu i que vivia, curiosament, al carrer I. Peral de Llafranc, només uns quants metres més enllà, en direcció a la platja, de la parcel·la que calia prospeccionar. Precisament havia estat durant l'edificació de casa seva que hom havia descobert una mena de dipòsit d'àmfores de la forma Pascual 1 (Badia, 1966, pàgs. 265-266), indicatiu interessant i que calia tenir present, però, per altra banda, Badia havia recollit terrissa romana pels encontorns del lloc i assenyalava que, just a tocar la parcel·la quan la construcció d'un petit bloc d'apartaments al carrer Marquès de Llafranc, havia pogut recollir gran quantitat de ceràmica romana, alguna peça cremada i, el que era més interessant, un senzill instrument de ter-

rissa allargassat amb una palmeta impresa a cada un dels seus extrems, és a dir, un punxó fet servir pels terrissaires per decorar ceràmica (fig. 2). El motiu, a banda i banda, era molt senzill i molt semblant; una mena de palmeta triangular en forma d'espiga. Era un indicatiu important de l'existència, per aquella zona,

de Llafranc, i amidava 5,70 m. de llargària i 5 m. d'amplada amb una superfície aproximada d'uns 28,50 metres quadrats. La segona, B, l'obriríem al seu costat entre dos dels murs de fonament de ciment perpendiculars al carrer Marquès de Llafranc, més reduïda, amb una superfície aproximada de 10,92 metres quadrats; i

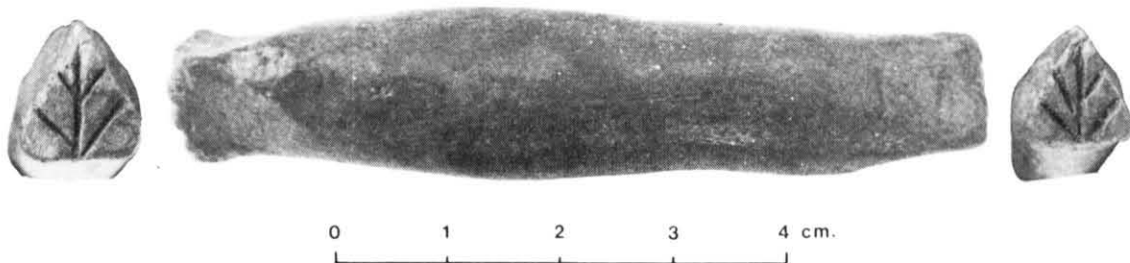


Fig. 2. — Punxó per decorar terrissa procedent de Llafranc, d'una zona pròxima a l'àrea excavada (Museu-Arxiu de Palafrugell).

d'un forn ceràmic antic. Aquell material recuperat dificultosament havia estat dipositat al Museu de Palafrugell.

Els tres sondeigs (fig. 1)

La hipòtesi de la qual partíem després d'haver vist l'àrea que calia excavar i d'haver arreplegat informació sobre aquesta zona, era de què la zona més ben conservada la localitzaríem probablement dessorra la cabana i que probablement trobaríem les dependències d'un forn ceràmic, en canvi estàvem convençuts de què al pati, a l'hort, quan hom feu bastir aquella mena de fonamentacions, s'haurien destruït o deixat molt malmeses les velles evidències. Partint d'aquestes suposicions decidírem practicar tres grans sondeigs que cobrien bona part de la superfície de la parcel·la. La primera, la A, la situàrem a l'extrem de l'hort, just a la cantonada entre els carrers I. Peral i Marquès

finalment la tercera, situada a l'interior de la cabana amb dos petits sondeigs, el primer C1, de 2,40 m. de llargada i 2,20 d'amplada amb una superfície de 5,28 metres quadrats, i l'altre, de 2,90 m. de llarg per 1,70 d'ample i una superfície de 4,93 metres quadrats. Convençuts de fer poques troballes interessants, decidírem començar l'excavació pel sondeig A, continuar pel B i finalitzar excavant C1 i C2, alhora.

Zona A. Resultats de l'excavació (figs. 3, 4 i 5)

Malgrat les suposicions, no massa optimistes, les descobertes foren espectaculars i del tot inesperades. Colgava tota l'àrea un primer estrat (E. 1) d'uns 20-25 centímetres de potència, format per terra, sorra, calç, ciment, totxana i altres materials moderns de construcció, aplanat i endurit artificialment, que en alguns llocs

tapava els murs-fonaments de ciment. Semblava un reompliment molt modern, dipositat després d'haver-se bastit els fonaments suara esmentats. Per sota hi ha-

ça quantitat. Tenia, segons els llocs, uns 40-50 cm. de potència i es veia ben clar que havia estat tallat mitjançant unes trinxeres obertes des de dalt, pels murs-

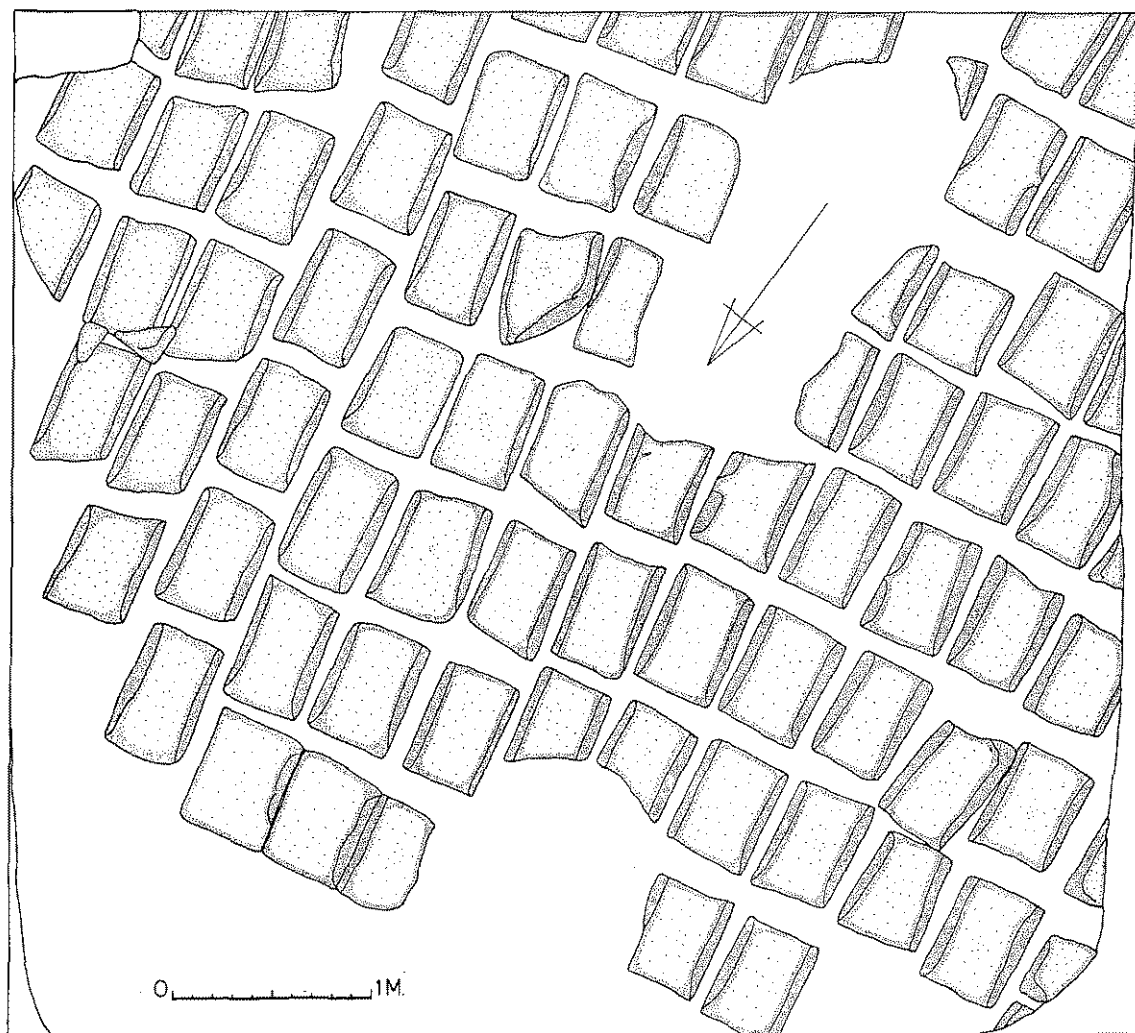


Fig. 3. — Planta de l'estesa de *tegulae* de l'assegador. Sondeig A. (Llafranc).

via un nou estrat (E. 4), que ocupava també tota l'àrea, de terres llimoses de color marronós fosc, on hi vàrem localitzar, juntament amb material modern, ceràmica romana (T. S. sud-gàllica, T. S. africana, A i C, ceràmica «lucente», africana de cuina i *tegulae* i *imbrices*) en for-

fonaments de ciment. Aquest estrat colgava el basament, molt arruïnat, d'una cabana rectangular orientada de nord a sud (element 5) construïda amb pedres irregulars unides en sec i material de construcció reutilitzat, d'època antiga (fragments de *tegulae* i *imbrices*, sobretot). El

basament d'aquesta barraca reposava damunt d'un estrat de sorra, quasi estèril, de color beige (estrat 6), d'uns 40 cm. de potència. Enmig de la sorra hom hi trobà alguns bocins d'àmfora romana, de *tegulae*, T. S. africana A, fragments de morter i nòduls de fang cru de color grisós. Cap a baix de tot, la sorra d'E. 6, es feia més flonja i de color beige marronós i aquí hi abundaven els fragments, a vegades molt grans, de *tegulae* i *imbrices* (825 fragments en total). Per dessota, i completament tapades per la sorra (E. 6), una troballa espectacular i inesperada, una estesa de *tegulae* crues col·locades aliniades i en bona disposició, perquè s'assequessin abans d'introduir-les al forn (E. 8). Les teules reposaven damunt d'una fina capa de sorra gruixuda (E. 9) col·locada damunt mateix d'una fina terra grogosa (E. 12) i de la roca natural que també havia estat perforada pels murs-fonaments. En total, doncs, una potència de no gaire més d'un metre i una descoberta excepcional. Nosaltres hem identificat l'indret com l'esplanada que hom feia servir per a secar, al sol, en aquest cas les *tegulae*, però probablement tot tipus de productes ceràmics, gots, gerres, *imbrices*, àmfores, etc., abans de procedir a la seva cuita, en un forn que no cal cercar massa lluny. D'alguna manera aquesta descoberta confirmava algunes de les suposicions que sobre aquest indret s'havien enunciat, en considerar-lo com part d'una gran bòbila.

La zona excavada, uns 28,50 m. quadrats, era quasi tota ocupada per l'estesa de *tegulae*, teules planes crues, de color grisós i que, malauradament, un cop descobertes, en perdre la protecció que durant segles havia representat la sorra que les colgava del tot, i també per culpa d'un temps atmosfèric molt variable, amb dies

molt humits i boirosos i d'altres molt secs i ventosos, fou impossible conservar-les massa temps. Només se'n pogué salvar una, que fou dipositada al Museu-Arxiu de Palafrugell. En total en comptàrem unes 78, aliniades perfectament bé, 14 filades visibles comptant d'est a oest, i vuit de nord a sud, ocupant quasi tot l'espai del sondeig. En tres punts, algunes *tegulae* havien desaparegut o havien estat tallades, en dues ocasions, perforacions arrodonides, corresponien a dos forats d'escombraries oberts en el subsòl sorrós quan la cabana de pescador o de pagès, d'època incerta (E. 5), funcionava; en canvi l'altra gran zona, al nord, més enllà de la vuitena filada començant des de migdia podria correspondre a l'acabament de l'esplanada de secat. Les construccions modernes, els murs-fonaments, sortosament tallaven rectes les *tegulae* que quedaven dessota la trinxera.

Les *tegulae*, crues encara i de color gris fosc, amidaven uns 60 cm. de llargària i uns 40-44 cm. d'amplada i presentaven les dues característiques rebaves a banda i banda dels costats llargs; el seu gruix era d'uns 6 cm. Perfectament aliniades s'orientaven de nord a sud, formant filades, separades les unes de les altres per uns petits espais, de quatre o cinc centímetres, d'est a oest i uns cinc a vuit centímetres de nord a sud. Únicament una filada, la quarta començant des de llevant, estava descompassada respecte a les altres. També podia observar-se que algunes teules havien estat mogudes d'antic i alguns fragments havien anat a raure a llocs distants. L'esplanada de la bòbila que servia per secar al sol la terrissa acabada de amotllar o de sortir del torn, mentre esperava l'hora de la cuita, mantenia un nivell quasi pla i presentava una fina capa de sorra gruixuda la funció de

la qual era la d'impossibilitat que la terrissa, en aquest cas les *tegulae*, s'enganxessin a terra i es fessin malbé en alçar-les per portar-les a coure. La sorra gruixuda servia de capa aïllant facilitant enormement l'operació de posar i treure la

part d'una gran bòbila, una gran *officina* que es dedicava a la fabricació de terrissa i d'elements de construcció — més endavant veurem quins són els que hem pogut descobrir — i precisament la zona corresponent al sondeig A hauria estat, almenys



Fig. 4. — L'estesa de *tegulae* (Llafranc).

terrisa. La descoberta enmig de la sorra que colgava la gran estesa de *tegulae*, de *imbrices* i *tegulae* en gran quantitat, i quasi res més ens pot fer pensar que l'assegador, un pati descobert i ben ventilat, podia haver estat rodejat per un porticat senzill amb un sostre inclinat cap a dins. No hi ha però evidències més segures.

L'excavació i l'estratigrafia documentada ens permeten reconstruir perfectament bé el que succeí en aquest indret. No hi ha cap mena de dubtes que la parcel·la situada en el carrer Marquès de Llafranc, cantonada Isaac Peral, formava

en un darrer moment de funcionament de la terrisseria, un assecador, lloc on hom deixa, al sol i a l'aire, la terrissa crua tot esperant que perdi humitat i la propera fornada. S'havia triat o s'havia adaptat el sòl natural, aplanant-lo. Al damunt i per facilitar i fer més còmode la tasca de posar i treure la terrissa encara crua, hom diposità una fina capa de sorra gruixuda que s'adheria, al fang, però impedia que s'enganxés a terra fent malbé la peça. Aquest assecador, o almenys una part, quan la bòbila fou abandonada, estava cobert per una estesa de *tegulae* que es-

peraven la propera fornada que mai esdevingué. Per circumstàncies que desconeixen i en un moment que no podem situar amb precisió, puix que no hi ha evidències directes, la terrisseria deixa de funcionar i s'abandonà, però, probablement és un abandó més important, general, puix que és molt rar que en cas d'haver quedat algú no hagués deixat senyals o hagués fet malbé, potser involuntàriament, l'estesa de *tegulae*. Sortosament per a nosaltres, després d'aquest abandó, precipitat i general, degué començar a bufar la tramuntana que cobrí l'esplanada i les *tegulae* de sorra, amb una capa suficient com per a protegir-les del canvis climàtics, de la pluja o del que fos. Més tramuntanades anaren fent cada cop més potent l'estrat de sorres i cas d'haver existit, al cap d'un temps incert, el trespol del porticat del patí s'hauria enderrocant barrejant-se amb la sorra d'aportació eòlica. Molt temps després, és impossible fixar-ho amb precisió, en aquest lloc hom hi edificà, pagès o pescador, una barraca rectangular, molt senzilla, amb uns fonaments quasi inexistent i que, d'alguna manera, afectà les *tegulae* de l'assegador. Més endavant, enderrocada la cabana, hom diposità en tot aquest sector un nivell de terra llimosa i això passà a convertir-se en jardí o hort. Més endavant, durant els anys seixanta, hom decidí construir, en aquest indret un petit bloc de cases i s'efectuaren unes modestes obres de fonamentació, sortosament encara emprant mètodes arcaics i obrint una sèrie de trinxeres a pic i pala que només perforaren i feren malbé, just l'amplada del murs-fonament. En acabar, i per raons desconegudes, l'obra no tirà endavant i tot el sector quedà cobert per un nivell de runa que colgava, en part, les fonamentacions. En començar-se l'excavació, aquest nivell de runa estava dissimu-

lat per una capa vegetal. Quan degué quedar colgada l'estesa de *tegulae*, i per tant, quan s'abandonà l'indret? Més endavant, fent servir altres dades que posseïm de Llafranc, intentarem resoldre aquesta interessant qüestió que en aquest moment ens queda plantejada.

Zona B

En iniciar-se el sondeig, estàvem convençuts de trobar-hi la continuació de l'estesa de *tegulae* i de l'assegador, però no fou així; aquí tota l'àrea excavada es trobà molt malmesa i remoguda. L'estrat superior (E. 16) era una aportació artificial i tardana de runes i escombraries, amb rajols, morter, calç, etc., d'uns 80 cm. de potència, molt semblant i de la mateixa època que E. 1 de la zona A. Per dessota, hi havia un nou estrat (E. 19) de terres sorrenques de color vermellós-groc, d'uns 80-90 cm. de potència, amb gran quantitat de material romà (T. S. africana, vora fumada, T. S. «lucente», àmfora, etcètera), però també presència de ceràmica vidriada moderna. Finalment més avall i perforats pels murs-fonaments, els estrats E. 24, E. 28 i E. 29, amb T. S. africana A, com a material més modern. L'excavació no documenta cap estructura ni res que pugui permetre aventurar alguna hipòtesi vàlida. Aquí finalment hom decidí no ampliar el sondeig puix que uns arbres que calia tallar, feien nosa i a més calia excavar a la zona C, que inicialment semblava oferir més interès. Quan molt temps després d'acabar l'excavació s'iniciaren les obres, en el sector no excavat, curiosament més intacte, hom trobà un abocador de terrissa, d'àmfores sobretot, idèntic a l'explorat en el sector C, i que afegim en estudiar-lo.

Zona C. L'abocador del forn

La zona C, com hem indicat anteriorment, corresponia a una modesta vivenda de dues habitacions. L'entrada comunicava directament una d'aquestes dependèn-

llarg per 1,70 m. d'amplada. La primera fou anomenada C 1 i l'altra C 2.

Veiem tot seguit l'estratigrafia del sondeig C 1. Per dessota de les rajoles (E. 32), hom trobà la preparació de calç (E. 34) i un nivell d'elevació i nivellació (E. 35), de



Fig. 5. — L'estesa de *tegulae* (Llafranc).

cies amb el carrer Marquès de Llafranc. El sòl aquí era de senzills rajols rectangulars, de color ataronjat, i es trobava a un nivell molt més baix que les zones A i B del jardí. Hom assenyalà en la primera habitació un cala rectangular de 2,40 per 2,20 m., al bell mig, deixant però espai suficient per poder-hi treballar sense dificultats, per poder entrar i sortir i treure la terra. A l'altre costat i a través d'una porta hom passava a l'altra habitació pavimentada de manera idèntica i on hi havia una porta que menava al jardí. Aquí marcàrem un sondeig de 2,90 m. de

color marronós molt fosc, amb clapes grises, molt dur, d'uns 16 cm. de potència on hi havia, abundantment, terrissa romana (T. S. africana A, africana de cuina, llànties de disc, àmfora, etc.). Al dessota hi havia un altre estrat (E. 36), no pas general, de terres compactes, molt dures i formant terrossos i que podria tractar-se de restes d'una paret de tàpia; abundaven els fragments de *tegulae* i *imbrices* i hi havia T. S. africana A, T. S. sud-gàllica, T. S. sud-gàllica marmorata, T. S. africana C, ceràmica africana de cuina, àmfores i molts fragments de terrissa vitrificada.

L'estrat immediatament inferior (E. 37), era de terres llimoses i sorra, de color beige i gran quantitat de cendres i carbó, d'uns 50 cm. de potència. La ceràmica vitrificada, els rebutjos de forn, eren abundantíssims en l'estrat 38, de consistència i composició semblant a l'anterior (E. 37) però de color grisós, quasi negre. Entre la ceràmica més moderna cal esmentar la T. S. africana C, rara però, i la T. S. africana A, en grans quantitats. Entre el material rebregat cal assenyalar *tegulae*, *imbrices*, àmfors i ceràmica comuna i de taula. Hom recuperà també una magnífica cadeneta de trenat doble de bronze i un penjoll fàllic, també de bronze, en molt bon estat de conservació. La seva potència era d'uns 30 cm. L'estrat 39, entre 18 i 50 cm. de potència, era de terres llimoses de color marró molt fosc i el material ceràmic, nombrosíssim, era quasi idèntic al de l'estrat immediatament superior. Aquest estrat colgava una paret de pedra seca, ben feta (E. 43) que es recolzava directament, com comprovarem més endavant, sobre la roca. Contra aquesta paret xocaven els estrats 40, de terres vermelles cremades, d'uns 50 cm. de potència, amb gran quantitat de terrissa (àmfora, *tegulae*, T. S. sud-gàllica i T. S. africana A); el 52, de sorra de platjà molt fina, amb terrossos de fang compacte i fragments d'*imbrices* crus, d'uns 25-30 cm. de potència. Per sota hom hi localitzà l'estrat 53, de terres negres, compactes, d'uns 10 cm. de potència, i l'estrat 54, de sorra quasi estèril amb terrossos de terra negra i que reposava directament sobre la roca.

A C2 l'estratigrafia era molt semblant: un paviment de rajoles (E. 32), la preparació (E. 34) i la nivellació (E. 35), la continuació dels estrats documentats a C1; per sota, l'Estrat 41, una mena de bossada de sorra de gra gruixut, de color verme-

llós molt fosc, i d'uns 10-12 cm. de potència. L'Estrat 42, de terres marronoses clares, amb uns 20 cm. de potència cobria uns grans reompliments amb capes de tonalitat diferent, però on predominaven els colors vermellosos o marronosos foscs amb terrissa abundant, àmfors i *tegulae*, sobretot, però molt menys abundant que en el quadre C1 (E. 45). Per sota l'Estrat 44, de terres vermelloses amb molts fragments d'àmfora i ceràmica comuna i T. S. sud-gàllica, d'uns 40 cm. de potència i amb una forta inclinació vers l'Est. Cobria aquest nivell la bossada E. 46, de color grisós molt fosc i sorra vermellosa fosca, quasi estèril. Finalment E. 49, de terres llimoses de color marró fosc, amb carbonets i estèril i per sota la roca natural molt allisada. Tant en una com en altra cala, aquí l'estratigrafia era molt més potent que en els sectors A i B (2,40 m.) i assenyalaven un desnivell, una gran fondalada, en relació a l'assegador descobert al jardí.

Tot i estar molt limitats pel poc espai excavat, les descobertes ens permeten assenyalar les següents suposicions; en primer lloc, l'ocupació per estructures de la zona C (mur de pedra seca), la forma, funció i cronologia de la qual ens és desconeguda del tot. En un moment donat hom convertirà aquesta fondalada en un abocador del forn o dels forns ceràmics que hi havia en aquesta zona, acabant per reomplir-la. Segons el material ceràmic d'importació recuperat i per la terrissa fabricada en aquesta bòbila, sembla que l'abocador començà a utilitzar-se a les darreries del segle I a. de J. C. o molt a començaments de l'Era tal com documentarien alguns fragments de ceràmica aretina (figura 6, 1) i algun fragment rebregat, rar però, d'àmfora de la forma Pascual 1 (figura 11), de fet però l'abocador comen-

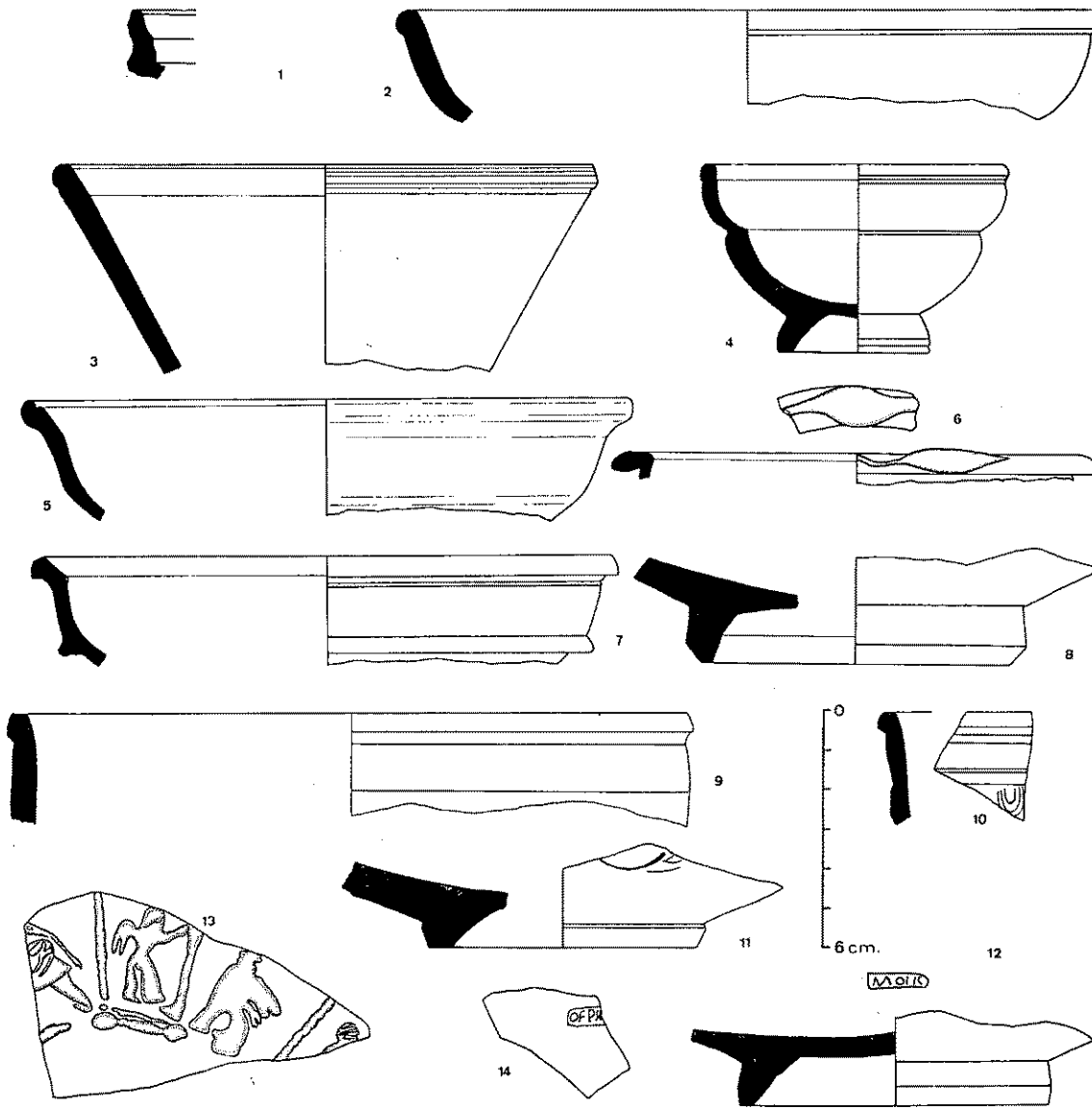


Fig. 6. — Ceràmica fina d'importació recuperada en l'excavació. 1, T. S. aretina, forma Goudineau 28; 2, T. S. sud-gàllica, forma Drag. 18; 3, T. S. sud-gàllica, forma Drag. 33; 4, T. S. sud-gàllica «marmorata», forma Drag. 27; 5, T. S. sud-gàllica «marmorata»; 6, T. S. sud-gàllica, forma Drag. 35; 7, T. S. sud-gàllica, forma Ludowici Tu'; 8, 9, 10, 11 i 13, T. S. sud-gàllica, forma Drag. 37; 12 i 14, T. S. sud-gàllica, formes indeterminades.

ça a ser freqüentment utilitzat a partir dels primers anys del segle I d. de J. C., tal com ens indica la gran quantitat de T. S. sud-gàllica (fig. 6, 2 a 12) i les àmfores locals Dressel 2-4 i 7-11 (figs. 13 a 17). L'abocador continua fent-se servir durant

el segle II d. de J. C., intensament — la T. S. africana A hi és abundant i encara més els plats-tapadora i les cassoles de paret cendrosa, africanes, i llurs imitacions (fig. 7) — i probablement degué deixar d'utilitzar-se durant la segona meitat del

segle III d. de J. C., com provaria la presència de la forma Hayes 50 de la T. S. africana C i la manca absoluta, en nivells

purs, de T. S. africana D, l'aparició de la qual a la mediterrània occidental ha de situar-se vers el 290-300 d. de J. C.

LA PRODUCCIÓ CERÀMICA DEL FORN DE LLAFRANC A TRAVÉS DE L'ANÀLISI DEL MATERIAL RECUPERAT EN L'EXCAVACIÓ, ESPECIALMENT EN L'ABOCADOR

La quantitat de material ceràmic recuperat en l'excavació fou gegantina, sobretot, però, en el sector C i més especialment en la cala C1. La recuperació de molts fragments amb forma, vores, nanses i bases, i de moltes peces cremades, passades de forn, vitrificades, de molts rebuigs, ens ha permès identificar algunes de les produccions de la bòbila romana de Llafranc, específicament aquelles que cobriren bona part dels dos primers segles de l'era i fins i tot, potser, part del segle següent. De cada una de les produccions que presentarem a continuació en coneixem peces i fragments ennegrits i rebregats, i poden atribuir-se sense cap mena de dubtes a la producció de la terrisseria de Llafranc. És possible distingir-hi tres grans grups, dins de la producció global de la terrisseria; un dedicat a la ceràmica de taula i de cuina, bols, cassoles, tapadores, plats, gots, de qualitats i acabats ben diferents; un altre, a la fabricació d'àmfores, de recipients de magatzematge de la producció agrícola del rerapais, amb unes quantes formes ben distintes, i, finalment, elements de construcció, rajols, *tegulae* i *imbrices*.

Ceràmica de taula i de cuina

1) *Bol de llavi que tanca cap a l'interior* (fig. 8). — No en tenim cap de senyer ni, ara per ara, elements segurs per a saber com era la base, però són nombro-

sos els fragments de vora alguns d'ells cremats i ennegrits. La forma, amb petites variants, va repetint-se; un bol d'una alçada aproximada d'uns 8 cm., uns 10 en els més grans, corvat, de parets obertes i que en arribar al llavi i marcant una carena molt visible, tanca cap a l'interior. L'amplada del recipient, entre els fragments que coneixem cal situar-la entre 12,5 i 17 cm., però la mida més normal és als voltants de 14 cm. Les variants, en aquests bols, les trobem sobretot en la carena i en el llavi; de vegades l'inici de la vora que comença a tancar està assenyalat per una rebava (fig. 8, núms. 2 a 5, 7 i 11) i d'altres per un solc (fig. 8, núms. 1 i 9); en altres ocasions, la carena està marcada per un filet gruixut (fig. 8, núm. 16) i fins i tot ser inexistent en iniciar-se el tancament del bol per les mateixes parets, amb el llavi afegit a sobre (fig. 8, núm. 6).

Les característiques morfològiques de l'argila i dels acabats varien lleugerament. Per regla general predominen les pastes dures, compactes, quasi sempre rugoses, amb un grau desigual de depuració, a cops excel·lent però més sovint amb presència de desengreixant, més o menys gros de punts blancs, sorrosos i micacis. El color és sovint beige, però de vegades és beige-ataronjat, rosat, groc verdós i no cal dir gris i negre en les peces més cremades. A la paret exterior no és rara la presència, una de les característiques de la producció de Llafranc, d'una mena d'engalba molt fina, ben repartida i adherida,

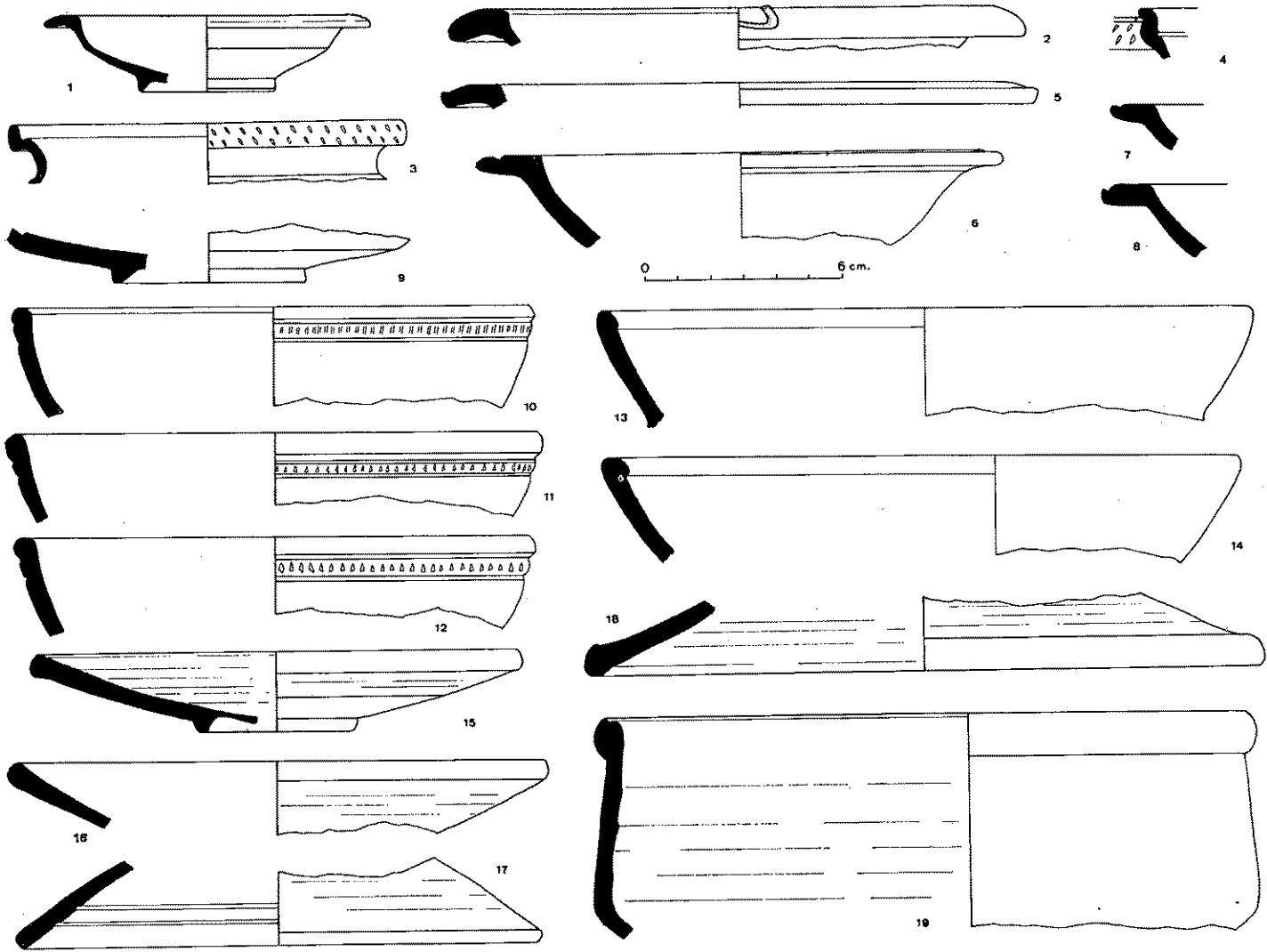


Fig. 7. — Ceràmica africana. 1 a 13, T. S. A. A.; 15 a 19, ceràmica de cuina, plats-tapadores de vora fumada i cassoles de vora d'ametlla.

de color beige clar o beige grogós, que rarament trobem en l'interior del vas. Sovint també, sobretot en la paret exterior, hi ha marques i solcs produïts en el moment de tornejat la peça. Quan no hi ha cap mena de recobriment exterior, en galba o aiguada, la paret pot estar més o menys polida i de vegades, fins i tot rugosa i poc acabada. Pel que fa a la cronologia d'aquesta producció unes dades prou segures ens les proporciona el conjunt del material ceràmic de l'abocador on aquests bols hi eren, abundantment. Si bé és cert que hom hi localitzà alguns fragments de T. S. africana C, la forma Hayes 50, que ens situaria dins del segon i tercer terç del segle III d. de J. C., és també veritat que aquesta ceràmica hi és en poca quantitat. En canvi hi és abundant la T. S. africana A, amb un repertori de formes característic del segle II d. de J. C. (Hayes 3 B, fig. 7, núm. 2; Hayes 8 A, figura 7, núm. 4; Hayes 6 A, B i C, fig. 7, núms. 1, 5, 6, 7 i 8; Hayes 9 A, fig. 7, números 10, 11, 12; Hayes 22, fig. 7, núm. 3; Hayes 23 B, fig. 7, núms. 13 i 14), i les ceràmiques sigillates sud-gàl·liques del segle I d. de J. C. En general, per la importància de la terrissa importada d'aquests dos primers segles de l'Era i per la ceràmica produïda allí, sembla que cal situar el moment de màxima utilització de l'abocador, i probablement de producció d'aquestes peces ceràmiques, en els dos primers segles de l'Imperi. No hi ha paral·lels clars per a aquesta producció, potser només alguns vasets de la forma LIII de Mayet, de Mérida (Mayet, 1975, pàgines 114 i 115, lám. LXXIV) que hom data vers la segona meitat del segle I d. de J. C.

2) *Bol de carena marcada i paret que tanca vers l'interior, sense llavi o amb una vora molt senzilla* (fig. 9, núms. 3, 4 i 5).—

Petits recipients amb un diàmetre de boca entre 11 i 14 cm. i una alçada possible — no se n'ha conservat cap de sencer ni reconstruïble — entre 6 i 8 cm. L'argila és dura, compacta i rugosa, per regla general bastant ben depurada, de color variable entre un beige fosc i un vermellós ataronjat. La paret exterior del vas sol presentar-se recoberta per una mena d'engalba de color beige més o menys clara. La datariem, pel context, dins dels segles I-II d. de J. C., sense massa precisió.

3) *Vasets i cassoles de llavi engruixut en forma de visera* (fig. 9, núms. 6 a 9). Dins d'aquest grup hi colloquem uns petits recipients d'uns 9 cm. de diàmetre de boca, rars, i unes grans cassoles entre 22 i 29,6 cm. de diàmetre de boca, probablement no massa altes i amb el llavi engruixit o formant una mena de visera vers l'exterior, decorada per una sèrie de petits solcs paral·lels. Formes d'aquesta mena n'hi ha arreu i amb cronologies molt diverses tot i que semblen abundar durant el Baix Imperi. Les pastes són dures, compactes, de vegades rugoses, amb presència més o menys visible de desengreixant, amb punts brillants, blancs i de quarç. El color, variable, va d'un beige clar a un rosat-vermellós. Les parets exteriors solen estar polides però no hem detectat restes d'engalbes o aiguades. No podem precisar, amb altres dades, la cronologia que ens forneix la ceràmica d'importació recuperada a l'abocador (segles I-II després de Jesucrist).

4) *Gobelets de parets fines amb coll estrangulat i llavi obert vers l'exterior* (figura 9, núms. 10 a 16). — Forma molt característica i força comuna a Llafranc. Tot i no haver-se'n pogut descobrir cap de sencera, podem deduir la seva forma com-

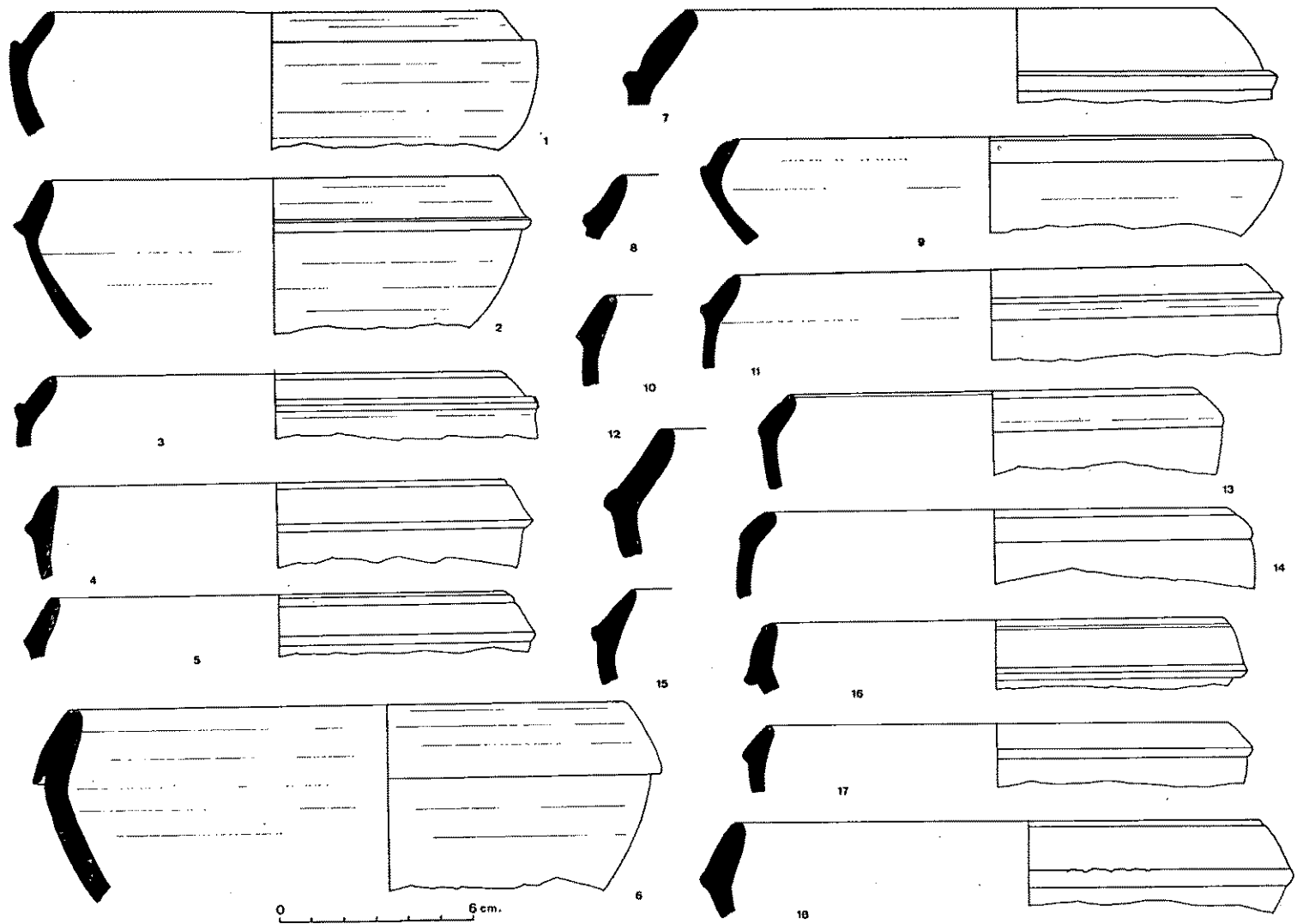


Fig. 8. — Produccions de Llafranc. Bols.

pleta, un gobelet amb una alçada probable entre 12 i 18 cm., sense peu o molt senzill, i base plana o quasi. El coll estrangulat i el llavi més o menys alt, entre 0,6 i 1,5 cm., obert vers l'exterior. Les argiles dels fragments que hem assimilat a aquesta producció són dures i compactes, de vegades molt ben depurades, però en canvi d'altres molt menys, i de color beige, beige-rosat, ataronjat i grisós o negre en les peces més cremades. La paret exterior presenta a cops una mena d'engalba o cobriment de color beige o rosat. En les peces menys acabades, únicament es pot esmentar un poliment general més o menys aconseguit. En algun cas almenys haurien tingut una nansa com succeeix en altres produccions de parets fines ben conegudes i al fragment 16 de la fig. 9. La forma correspondria a la núm. 31 de Vegas, amb cronologies que van des del segle I a. de J. C. a l'I d. de J. C. (Vegas, 1973, pàgs. 76-77, fig. 25), o a la forma xxiv de Mayet, potser, que l'autora francesa data a època de Tiberi i de Claudi (Mayet, 1975, pàgs. 58-59). Nosaltres, per aquestes semblances i perquè s'avé perfectament amb els *terminus post quem i ante quem* d'utilització de l'abocador, seríem partidaris també d'una datació dins del segle I després de Jesucrist.

5) *Bol de parets fines i llavi engruixit.* — Un exemplar reconstruïble (fig. 9, núms. 1 i 2) ens permet conèixer amb força precisió la forma: petit bol d'alçada entorn de 7 cm., quasi sense peu i base plana amb un petit solc marcat, de parets corvades i obertes i llavi engruixit d'1,5 cm. recte o lleugerament tancat cap a l'interior i decorat amb solcs paral·lels a la superfície de repòs. De vegades, però, aquest petit bol pot ser de mides més grans (fig. 9, núm. 2). Les argiles d'aquests

petits gots són dures i uniformes, i força ben depurades amb presència de desengreixant de mica. El color vermell, més o menys ataronjat, és el que domina. L'aspecte més interessant d'aquesta producció és tanmateix l'engalba que recobreix internament i externa la superfície d'aquests bols. Varia de textura, essent de vegades molt fina i ben adherida i d'altres més espessa, però que cau amb certa facilitat. Per regla general aquesta mena d'engalba és brillant i de color vermell o taronja-vermellós, de tonalitat molt viva. La forma si bé no és pas igual a cap de les conegudes dins de la producció imperial de parets fines recorda algunes de les formes de Mayet (la XXX, XXXIII, XXXV i XXXVIII, per exemple) (Mayet, 1975), totes elles datades dins del segle I després de Jesucrist. Pensem que molt probablement aquests bols de Llafranc imiten aquests gots semisfèrics i que tingueren la mateixa funció. Per comparació i per la cronologia de l'abocador datariem aquesta forma dins del segle I, però és ben possible que continués fabricant-se durant, almenys, la primera meitat del segle II d. de J. C.

6) *Altres produccions probables de la bòbila de Llafranc.* — Dins d'aquest calaix de sastre incloïm tres fragments de formes distintes (fig. 9, núms. 17 a 20), no pas massa nombroses i que nosaltres atribuïm a la producció local hipotèticament mancats com estem, en aquests casos, de peces cremades i de rebuigs; tanmateix, però, les qualitats de l'argila i els acabats recorden molt els de la resta de la producció de Llafranc.

El gran bol, sense llavi diferenciat i amb la base estriada (fig. 9, núm. 17) presenta una argila beige-grogosa, dura, uniforme i molt ben depurada i uns acabats

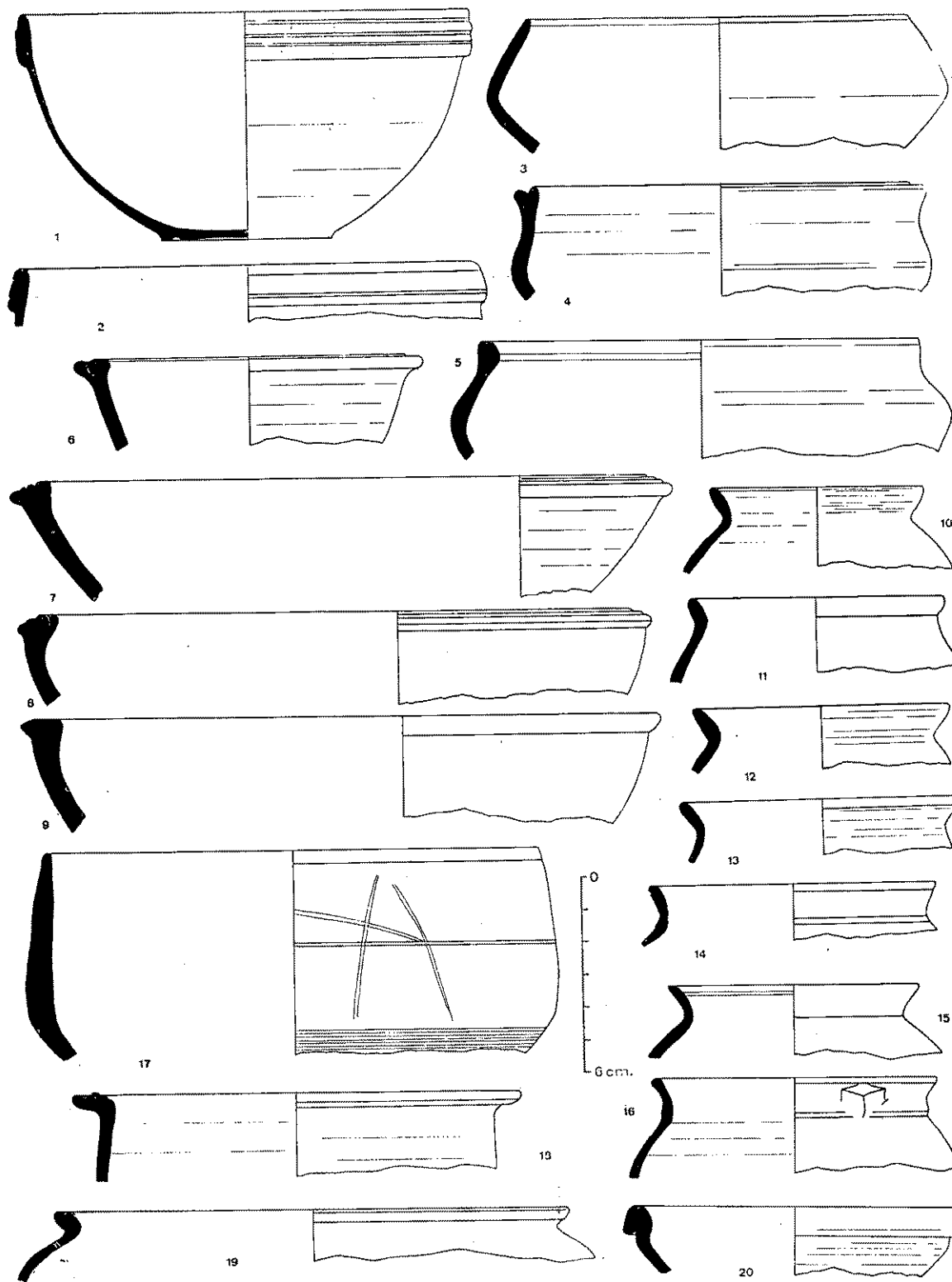


Fig. 9. — Produccions de Llafranc. Bols, gobelets i cassoles.

exterior excel·lents. És una forma típica dels primers segles de l'Imperi.

Més característiques són encara les formes dels fragments de la figura 9, números 18 i 19, probablement amb una o dues nanses. Les argiles són beiges i les parets externes polides i fines. Les data-riem dins dels primers segles de l'Era.

7) *Imitacions de les ceràmiques africanes de cuina: Cassoles de vora d'ametlla i pàtina cendrosa i tapadores de vora fumada.* — La ceràmica de cuina africana i específicament els plats/tapadores de vora fumada i les cassoles de pàtina cendrosa, els comencem a trobar abundantment en estrats del segle II d. de J. C. i durant tot el segle següent, en els jaciments costaners del nostre país. La seva presència és sempre molt important i acompanyen les ceràmiques africanes fines del tipus A (Tortorella, 1981, pàgs. 208-211). En l'exca- vació de Llafranc hom ha recuperat gran quantitat d'aquesta ceràmica comuna afri- cana, plats-tapadores i cassoles (fig. 10, núms. 1 a 8), però ha estat més important la descoberta, sobretot a l'abocador de la bòbila, d'una producció local, amb una personalitat acusada que imità aquelles ceràmiques nord-africanes. En efecte, hem pogut constatar la imitació de tapadores i potser plats, amb la vora poc engruixi- da i sense fumar i cassoles amb una pà- tina, molt espessa i ben adherida, damunt de l'argila, de color blau fosc o negre que de vegades salta, amb la vora d'amet- lla imitada sense massa traça i el fons estriat. Entre els fragments conservats predominen les cassoles d'un diàmetre de boca reduït, entre 15 i 17,5 cm. i una al- tura probable entre 6,5 i 8 cm. Esmen- tem, per acabar, amb unes pastes i aca- bats idèntics, la possible imitació de la cassola de vora corvada i base plana, la

forma Lamboglia 9, de la qual se n'han recuperat alguns fragments (fig. 10, nú- mero 9).

Les argiles d'aquestes ceràmiques que imiten l'africana de cuina són sempre molt semblants: pastes dures, rugoses de color ataronjat, més o menys viu, rosat o beige-rosat, amb presència de desengrei- xant, de vegades molt visible, a base de puntets de mica, quarç i calç. Els plats o tapadores de vora fumada i les imitacions de la forma Lamboglia 9 presenten la pa- ret més o menys polida, de tacte rugós i de colors ataronjats; en canvi les cas- soles de fons estriat imiten, fins allí on poden, la característica engalba o pàtina de color grisós, ara blava o blau-negre, espessa ben repartida, però de vegades mal adherida. La paret interior, no massa polida, té el color de la pasta. Gran quan- titat de fragments ennegrits i cremats i alguns rebuigs confirmen la seva produc- ció a Llafranc. Pel que fa a la seva cro- nologia, nosaltres situariem la imitació d'aquestes ceràmiques africanes dins del segle II i probablement el segle III d. de Jesucrist. En alguns jaciments de Torro- lla de Montgrí, al Camp de la Gruta i d'al- tres, i a Empúries, arribaren, tal com hem pogut comprovar, alguns d'aquests exem- plars, sempre però de manera esporàdica.

Àmfores

1) *Forma Dressel 1/Pascual 1.* — És la més antiga de les àmfores produïdes a Catalunya, ja des del segon terç entrat del segle I a. de J. C., que imiten la forma Dressel 1 i que són dedicades a contenir el vi produït en aquest país i que comen- çà a ser exportat massivament. Fins, apro- ximadament, el canvi d'era, aquesta serà la forma feta servir a la Tarraconense per transportar el vi. Entorn de la darrera

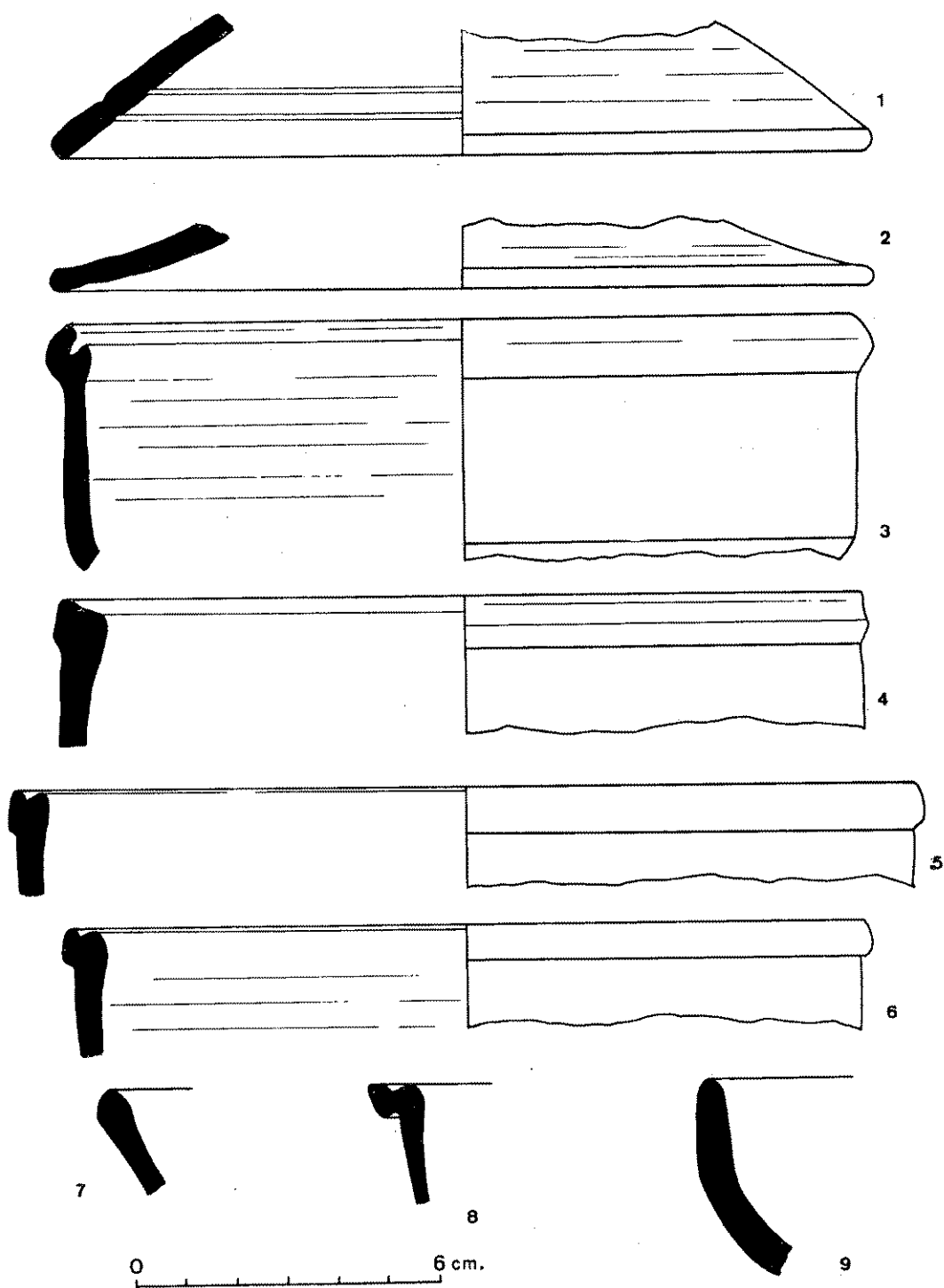


Fig. 10. — Produccions de Llafranc. Imitacions de les ceràmiques africanes de cuina.
1 i 2, tapadores; 3 a 9, cassoles.

dècada del segle I a. de J. C. i primera del segle I d. de J. C., apareixerà un nou recipient, l'àmfora Dressel 2/4, que a Itàlia ha començat i ha substituït del tot les velles Dressel 1 des de la segona meitat del segle I a. de J. C. (Hesnard, 1977, pàgs. 161 a 164; Tchernia, 1980, pàgs. 306-307; Hesnard, 1980, pàgs. 145-146). A partir de la segona dècada del segle I d. de J. C., molt

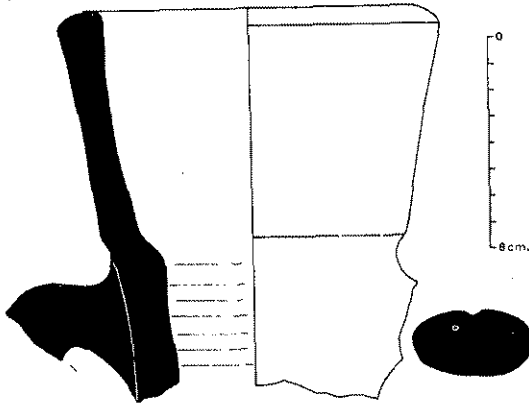


Fig. 11. — Produccions de Llafranc.
Àmfora de la forma Dressel 1/Pascual 1.

probablement, a Catalunya, la forma Dressel 2/4 ha substituït, del tot o quasi, la forma Pascual 1.

A l'abocador de Llafranc hi ha poques àmfors Pascual 1 (fig. 11), tot i que entre els pocs fragments recuperats n'hi ha de massa cuits i rebregats. Altres indicis semblen confirmar una producció local d'aquesta mena de recipients. És, pensem, una dada molt valuosa, pel que fa referència a situar el moment final de la producció de les àmfors Pascual 1 i la seva substitució per les Dressel 2/4. En efecte, la utilització de l'abocador excavat per nosaltres se situa amb força precisió per la presència de T. S. arètica, molt poca, vers el darrer moment del segle I a. de Jesucrist o primers anys del segle I després de Jesucrist. A època tibèrio-clàudia, en canvi, l'abocador era fet servir amb

freqüència tal com prova l'abundància de T. S. sud-gàllica.

Quant a la tipologia d'aquest recipient no hi ha diferències notables amb les de la resta del país, tal vegada, potser, una boca més oberta, més troncocònica, tal

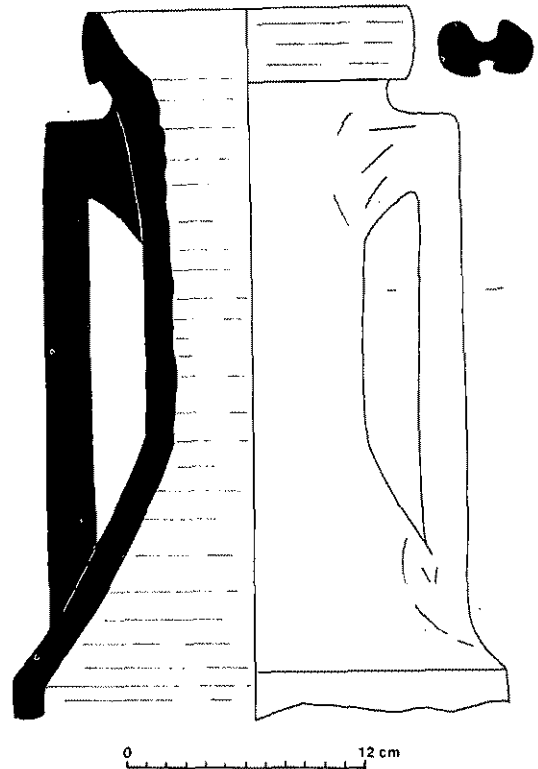


Fig. 12. — Àmfora Dressel 2/4.
Probable producció local.

com assenyalava ja Badia en les àmfors descobertes en el carrer Isaac Peral (Badia, 1966, pàgs. 265-266). Pel que fa a la pasta i acabats, cal dir que les argiles són rugoses, compactes, de color ataronjat viu amb presència de desengreixant de quarç i mica i que a l'exterior és possible veure-hi, de vegades, una engalba beige ben repartida.

2) *Forma Dressel 2/4* (figs. 12, 13, 14, 15 i 16). — És una de les formes, conjun-

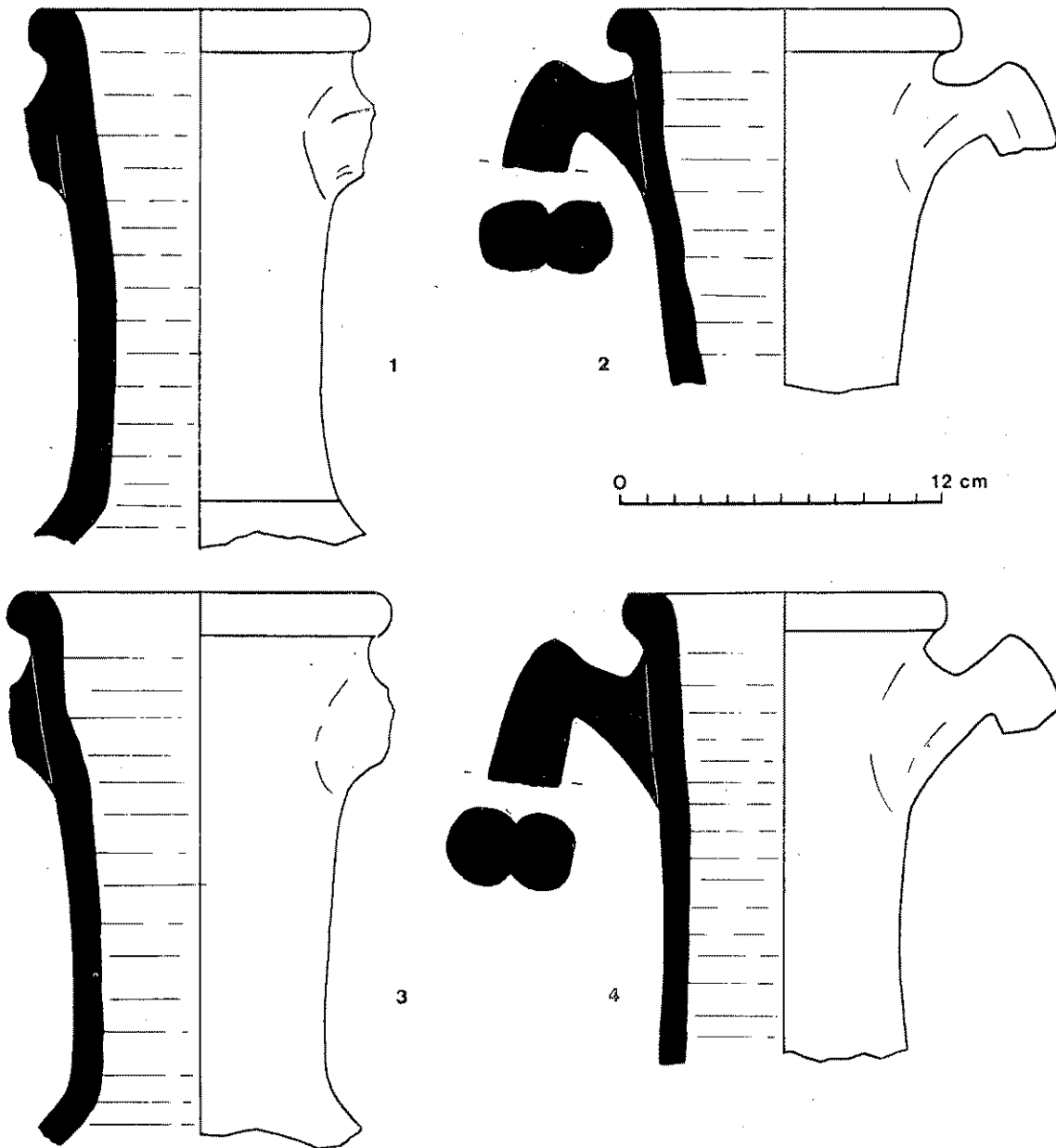


Fig. 13. — Àmfores Dressel 2/4. Producció local.

tament amb les àmfores Dressel 30, que ha proporcionat més fragments, alguns prou grossos i rebregats i molts amb l'argila morada i l'engalba ennegrida (fig. 16).

Aquest recipient substituirà en els primers anys del segle I d. de J. C. l'àmfora

Pascual 1 i serà utilitzat per envasar-hi vi, copiant el que succeí a Itàlia 50 anys abans.

Quant a la tipologia, dins d'uns trets bàsics generals, hom podrà observar-hi moltes i petites variacions d'unes a altres

(figs. 12, 13 i 14). N'hi ha de llavi alt, quasi triangular, i d'altres amb un escaló ben marcat, però, per regla general, predominen els arrodonits, no massa alts ni desenvolupats. Els colls són cilíndrics o lleugerament troncocònics, més oberts a prop de la boca i les nanses amb el colze de vegades exagerat i d'altres quasi arrodonit. La secció de les nanses és sempre idèntic, elíptica i dos solcs profundíssims a les cares exterior i interior. Assimilem a aquesta forma, amb certs dubtes, quatre pivots, senzills, que presenten, tanmateix, unes senzilles marques fetes amb el dit sobre el fang fresc abans de la cuita. Dues són il·legibles i les altres podrien dir B i V (fig. 15). No hem trobat cap estampilla.

Les argiles són rugoses i dures, de color taronja viu o beige amb presència ben visible de punts de desengreixant de calç, de quars i de mica. Alguns dels fragments no presentaven cap tipus de recobriment, però, per regla general, hom hi podia veure una engalba de color groc o beige, molt espessa i ben adherida i cobrint tota la paret exterior del recipient. En les peces massa cremades l'engalba esdevé negra.

L'excavació no ha proporcionat cap índex cronològic vàlid per poder precisar el moment final de la producció d'aquesta forma en el taller de Llafranc, puix que ens movem, sobretot, dins dels segles I i II d. de J. C.

3) *Forma Dressel 7/11* (fig. 17). — La seva presència a l'abocador de la terrisseria de Llafranc és significativa, però molt menor, en quantitat, a les formes Dressel 2/4 i Dressel 30. No posseïm malauradament recipients sencers, ni grans fragments, i només hem pogut assimilar a la forma els fragments de boca, sempre molt semblants; no sabem, per tant, quina

seria la forma completa, però cal suposar que no s'allunyaria massa dels models sud-hispànics i de les àmfores d'aquesta mateixa forma produïdes arreu de la costa Est de la Península Ibèrica, especialment als tallers d'àmfores de la Tarracense. Els llavis són sempre oberts vers l'exterior i en forma de campana capgirada, amb motlures arrodonides. L'alçada del llavi se situa entre 4,5 i 5 cm. i el diàmetre de la boca entre 10,5 i 16 cm. Les argiles sempre són molt semblants, dures, compactes, de color ataronjat o beige amb presència de desengreixant de quars i de mica, no exageradament gros, però ben visible. La major part dels fragments presentaven una engalba beige o groga, ben repartida i adherida cobrint la superfície exterior del recipient. En altres ocasions, més rarament, la superfície no estava engalbada. Alguns fragments cremats i ennegrits formen part del conjunt.

L'origen sud-hispànic de la forma 7/11 i el seu contingut originari són prou clars (Beltran, 1970, pàgs. 388-420), però d'ençà d'uns anys descobertes significatives i l'aprofundiment en l'estudi dels vells materials, evidència d'una manera molt clara la imitació d'aquesta forma en terrisseries situades arreu de la costa mediterrània de la Península Ibèrica; al País Valencià, d'un taller situat a la Punta de l'Arenal a Xàbia (Aranegui, 1981, pàgs. 533-534, làmina III, 2, i IV); a Catalunya varies vegades, una al forn de l'Aumedina a Tivissa (Ribera d'Ebre) amb una producció important (Tchernia, 1976, pàgs. 973-979; Nolla-Padró-Sanmartí, 1980, pàgs. 193-218), al forn de Sant Vicenç de Montalt, probablement, amb una interessant àmfora assimilable a la forma Dressel 10 amb la marca L. VOLTEIL (Vidal-Pascual, 1961, pàgs. 117-126; Pascual, 1977, pàgs. 65-66, fig. 19), en una terrisseria de localització

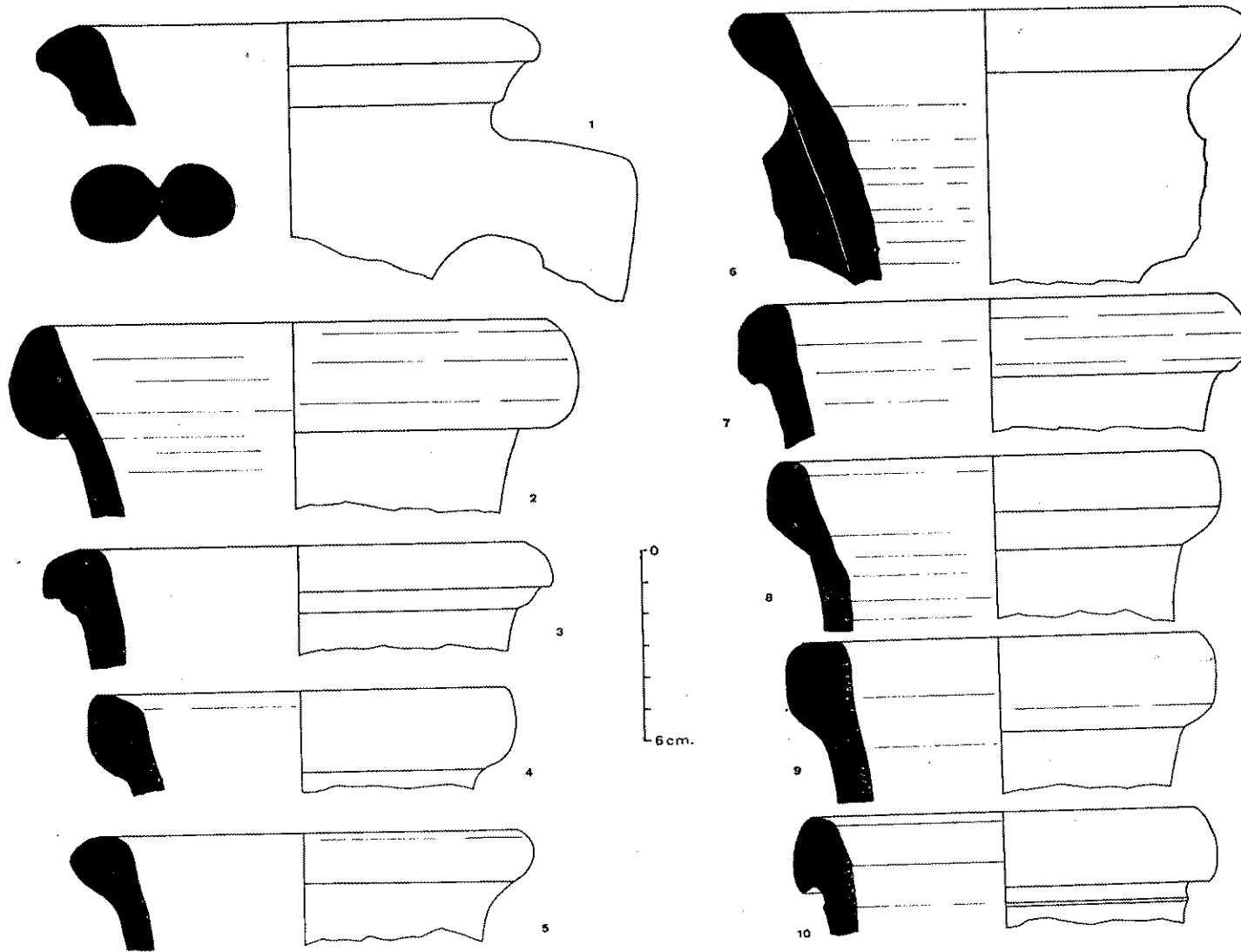


Fig. 14. — Àmfores Dressel 2/4. Producció local.

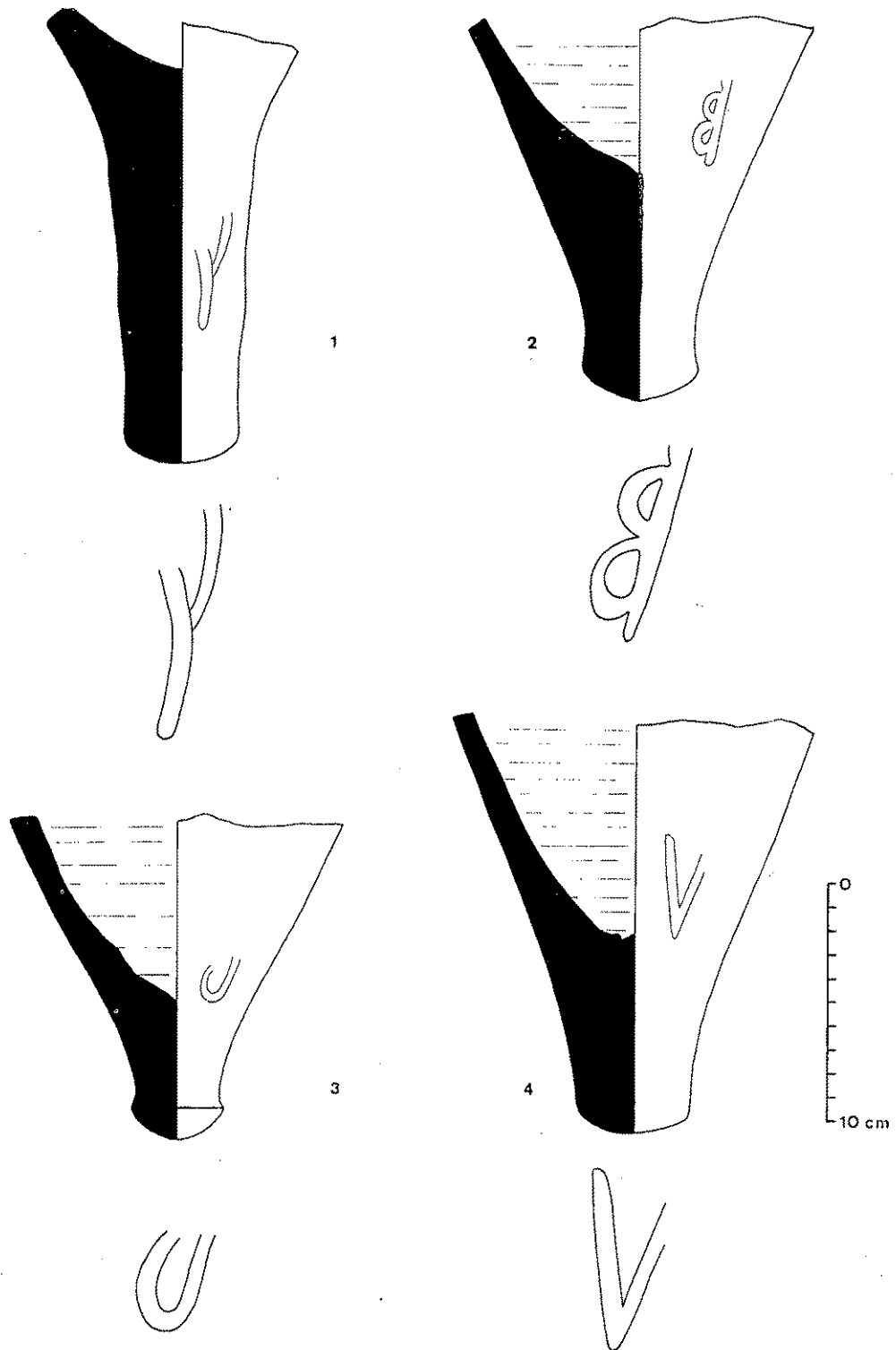


Fig. 15. — Àmfores de Llafranc amb senyals i marques efectuades abans de la cuïta.

desconeguda, però probablement emporitana que feia servir la marca ANTH (Pascual, 1974, pàgs. 139-144; Nolla, 1974-1975, pàgs. 191-192), i ara a Llafranc, i finalment, tal com s'ha publicat fa ben poc, a l'Illa d'Eivissa (Ramon-Costa-Calafat-Garcia-Boned, 1982, pàgs. 223-229, fig. 4). Hesnard assenyala la presència d'àmfores d'aquesta forma, però procedents de la Tarraconense en l'interessantíssim dipòsit d'àmfores de la Longarina a Òstia, amb un context augusteu dels primers anys del segle I d. de J. C. (Hesnard, 1980, pàg. 146). Sobre el contingut d'aquest recipient en les imitacions fetes al Principat, a Eivissa o al País Valencià, en alguns llocs és molt probable que la seva funció fos la de contenir salaons de peix (a Xàbia, Eivissa, Empúries, Llafranc o Sant Vicenç de Montalt), però, com demostra la producció tibissenca, en altres llocs el seu contingut fou un altre (Nolla-Padró-Sanmartí, 1980, pàgs. 213-214), i això també podria ser vàlid, per a qualsevol dels altres tallers esmentats.

Aquesta forma que començà a produir-se en l'inici del principat d'August al sud d'*Hispania* degué imitar-se durant el segle I d. de J. C., cronologia que àmpliament confirma la utilització de l'abocador de Llafranc. Tot sembla indicar que hauria deixat de fer-se durant el segle II d. de Jesucrist, tot i que falten dades definitives.

4) *Forma Dressel 30* (figs. 18, 19 i 20). La trobem abundantment en l'abocador de Llafranc, i en alguns dels estrats del sondeig C1, en grans quantitats. És una àmfora no massa alta, de panxa molt globular en la part de dalt i que es torna estreta i acaba en un peu cilíndric, llarg i amb una base suficientment àmplia que permet que el recipient s'aguanti perfec-

tament bé. El coll és quasi inexistent, la boca senzilla, amb un engruiximent, i les nanses, molt peculiars surten del coll, per sota el llavi enganxades exageradament, unint-se quasi una amb l'altra i anant a



Fig. 16. — Àmfora Dressel 2/4 de Llafranc, rebregada.

raure a l'espatlla. La seva secció és senzilla, semielíptica i amb una gran estria a la cara superior. Aquesta àmfora anomenada també Pélichet 47 o Niederbieber 76, és d'origen gal i la seva aparició s'ha de situar, sembla, a mitjans del segle I d. de J. C. (Tchernia, 1980, pàg. 306) i hauria durat almenys fins al segle III després de J. C. (Manacorda, 1977, pàgines 145-149). Per la seva presència, molt important en els estrats més tardans de la ciutat romana d'Empúries, nosaltres ha-

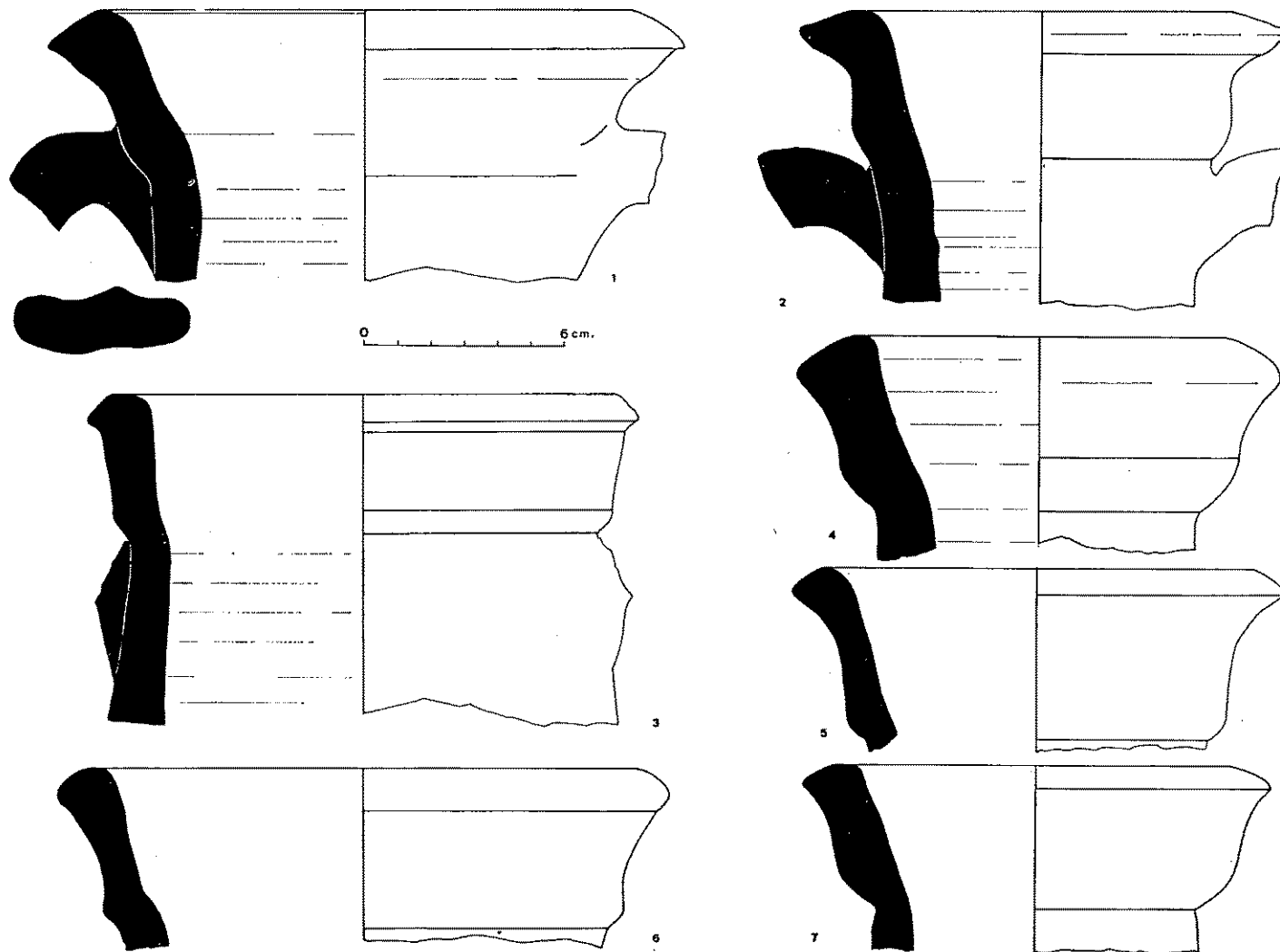


Fig. 17. — Àmfores Dressel 7/11. Producció local.

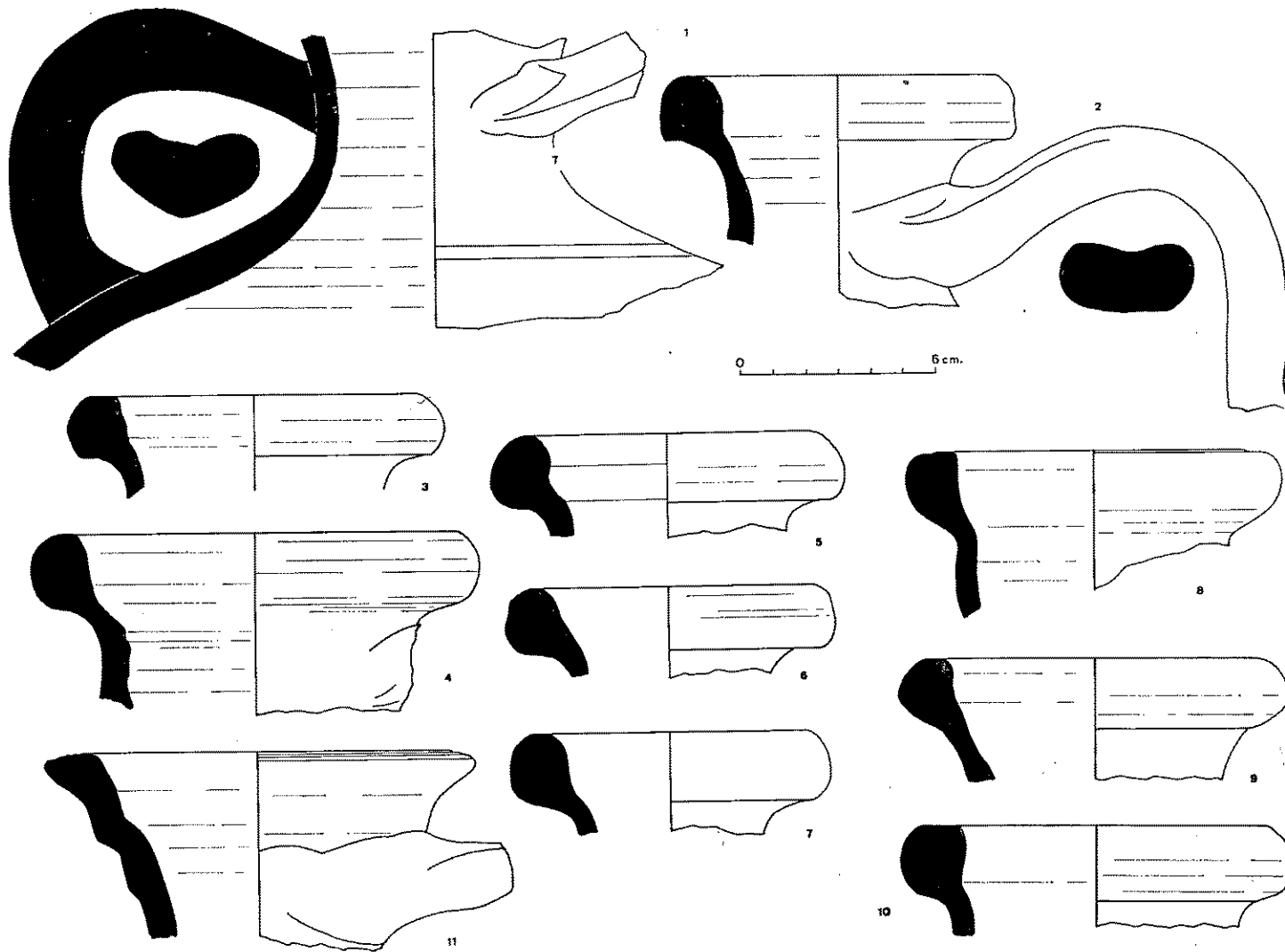


Fig. 18. — Àmfores Dressel 30. Producció local.

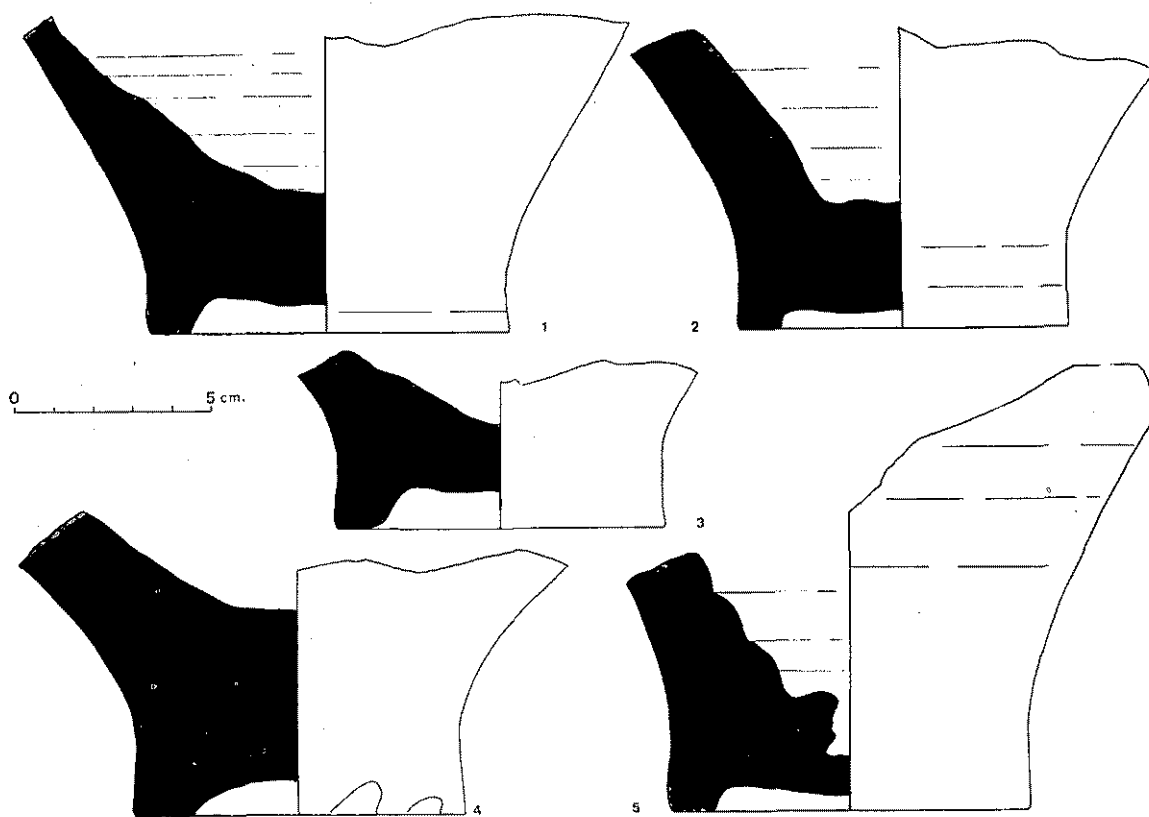


Fig. 19. — Àmfores Dressel 30. Producció local.

viem insinuat ja la possibilitat d'una producció local (Nolla, 1974-1975, pàgs. 193-194), i ara diverses descobertes ens donen la raó i efectivament pot parlar-se d'una imitació a la Tarraconense d'aquest recipient tan funcional en un moment que potser caldria situar dins del segle II d. de Jesucrist i més enllà. En efecte, a més de la seva presència massiva en l'abocador de Llafranc hom n'assenyala la producció al forn de Santa Maria de Les Feixes (Cerdanyola) (Pascual, 1977, pàgs. 68-69, figura 23). Sobre el seu contingut, cal suposar que hauria pogut ser el vi o potser també, com alguns indicis assenyalen, les salaons de peix, o potser ambdues o unes altres.

Les boques amiden de diàmetre entre 12 i 8,5 cm. i els peus, cilíndrics i no as-

senyalats exteriorment, amb una superfície de repòs plana o estriada i formada per una corona circular, entre 8,5 i 9 cm.

Les argiles, sempre molt semblants, són dures, compactes i ben depurades de color ataronjat, beige i beige-rosat, amb presència de punts blancs, de mica i de quars. En alguns exemplars s'aprecien restes d'una engalba molt fina de color beige. Hi ha abundància de fragments de color grisós i ennegrits i altres deformats per una cuita excessiva.

Elements de construcció:
rajols, imbrices i tegulae

En l'excavació foren trobades evidències clares de què una de les activitats

principals de la terrisseria de Llafranc, probablement des del seu inici i fins al final, fou la de produir material per a la construcció, rajols de mides diverses, i teules corvades i planes. De tots aquests elements n'hem trobat documents prou clars per provar la importància i l'embolum d'aquesta activitat concreta de la bòbila. Hom ha recuperat rajols rectangulars i quadrats, d'uns 10 cm. de gruix i uns 25 cm. de llargària els més abundosos. D'*imbrices* n'hem trobat crus a l'abocador (Zona C) i també alguns d'ennegrits i massa cremats, per algun defecte de cuita. Tanmateix, però, l'aspecte més interessant d'aquest grup correspon a les teules planes, les *tegulae*, puix que, a més d'haver localitzat l'assegador amb una estesa important, d'haver-ne trobat una quantitat considerable, trencades, ennegrides, rebregades i cremades, als abocadors, hem localitzat vuit marques que corresponen, probablement, a cinc segells diferents. Set —la majoria, per tant— procedeixen dels abocadors de la zona C; un altre, la marcada SEC, fou trobada quasi sencera enmig de la sorra que colgava l'estesa de *tegulae* a la zona A i que de ser certa la hipòtesi que havíem enunciat, podria correspondre al trespol d'una mena de cobert que emmarcaria l'assegador. Veiem tot seguit quins són aquests segells:

1) Segell rectangular, poc imprès a la part de baix que dificulta la lectura i la interpretació de la E, que amida uns 54 mm. de llargària i uns 37 mm. d'alçada. Les lletes altes, entre 24 i 27 mm., excel·lents, se situen cap a un dels costats del segell. Pot llegir-se SEC. Fou trobada damunt d'una *tegula* sencera, de tipus standart, de 60 per 40 cm., dins de la sorra que colgava l'estesa de *tegulae*. En coneixem un fragment procedent d'Empú-

ries, del jardí de la Casa Romana n.º 1, descobert el dia 14 de setembre de 1959, inèdit encara i que està dipositat als magatzems del Museu Monogràfic, amb el mateix segell, idèntic, però amb la impressió més neta i clara, fet que ens ha permès llegir, sense cap mena de dubtes,



Fig. 20. — Fragment d'àmfora Dressel 30, fet malbé durant la cuita.

l'estampilla de Llafranc. No coneixem altres llocs on hagi estat assenyalada (figuras 21, núm. 1, i 22 A).

2) Segell rectangular d'uns 50 mm. de llargària i uns 34 mm. d'alçada, imprès sobre una *tegulae* de la qual només se'n recuperà un petit bocí a l'abocador del forn. Les lletes amiden uns 20 mm. d'altura i a diferència del segell SEC, són menys sòlides, més esveltes. Les dues primeres lletes són legibles, MV; en canvi no ho és pas el darrer que recorda una Y al revés. Coneixem també, procedent d'Empúries i de la Casa Romana n.º 1, aquest mateix segell, conservat als magatzems del Museu Monogràfic i un altre del

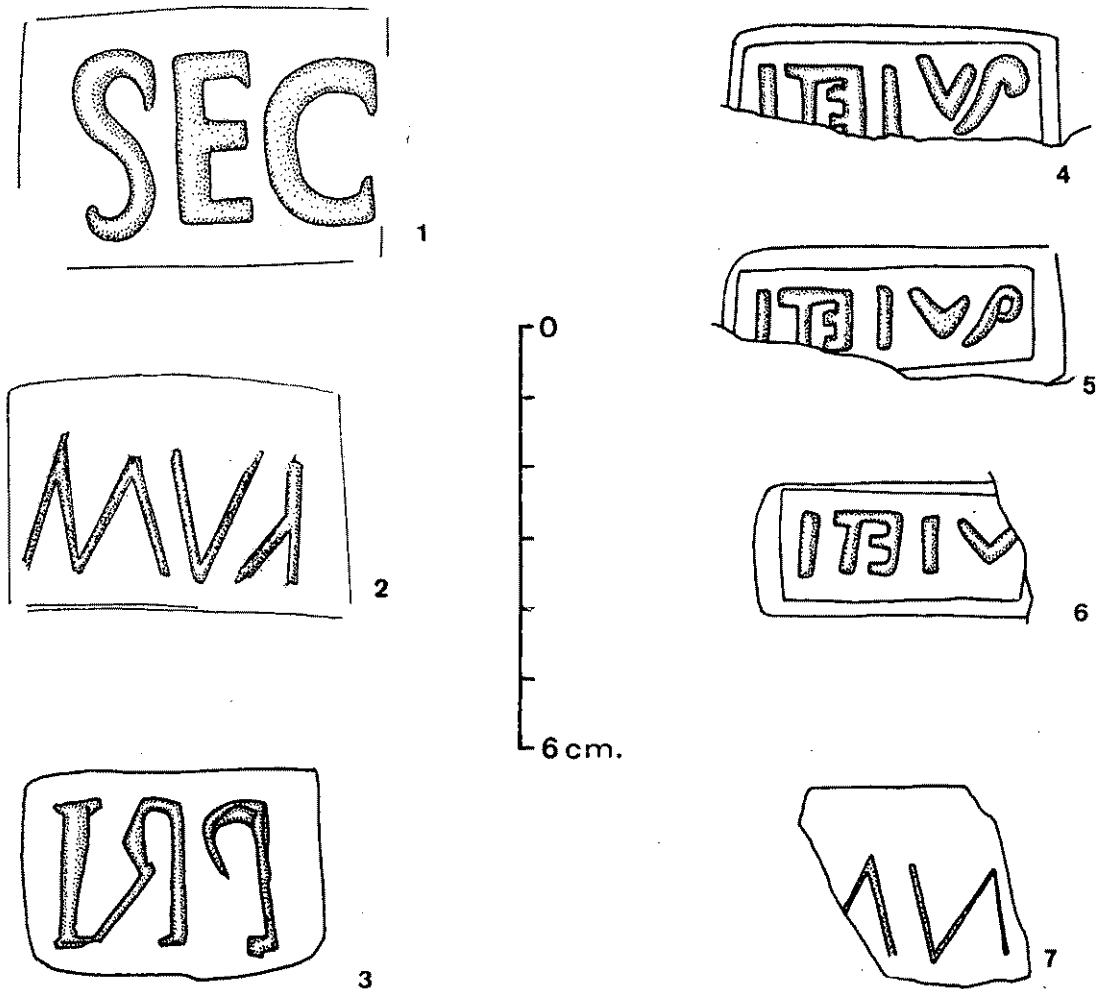


Fig. 21. — Marques sobre *tegulae*, trobades en l'excavació.

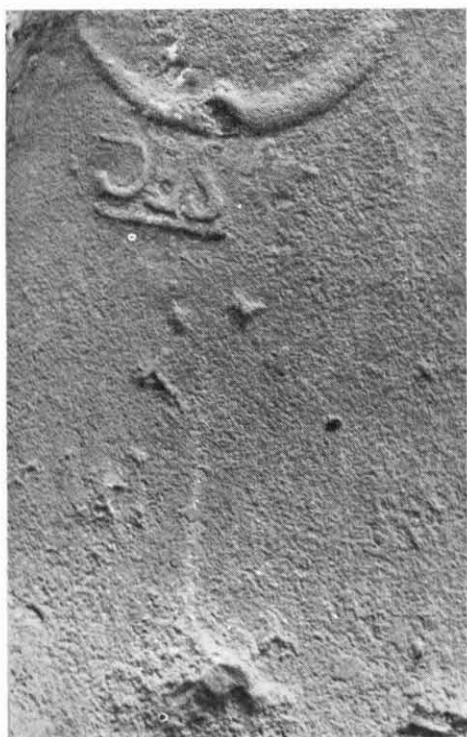
mateix jaciment, però de procedència indeterminada que hom conserva al Museu Arqueològic de Sant Pere de Galligants a Girona (Almagro, 1952, pàg. 191, n.º 159) (figs. 21, núm. 2, i 22 B).

3) D'aquesta marca se'n recuperaren dos segells a l'abocador. És rectangular, d'uns 45 mm. de llargària i uns 30 mm. d'alçada, i les lletres posades al revés amiden uns 22 mm. d'altura i són força irregulars com inacabades. Hom llegeix, a l'inrevés, PRI, tal vegada *Primus*. En coneixem un exemplar idèntic procedent de

la gran villa del Camp de la Gruta a Torroella de Montgrí (Nolla-Casas, 1983) i un altre procedent d'Empúries conservat al Museu Arqueològic de Sant Pere de Galligants de Girona (Almagro, 1952, pàgina 195, número 167) (figs. 21, número 3, i 22 D).

4) Estampilla allargassada, rectangular, molt fonda, de la qual en recuperarem tres fragments, cap sencer del tot i en cada cas impresos amb segells lleugerament distints. Procedeixen de l'abocador. L'estampilla amida 50 mm. de llargà-

0 5 10 cm.



A

0 7 cm.



B

0 3 cm.



0 5 cm.



C

Fig. 22. — A, tegula sencera amb marca impresa SEC; B, tegula amb marca MU();
C, tegula amb marca QUIETI (retro); D, tegula amb marca PRI (retro).

ria i uns 19 mm. d'alçada, essent les lletres d'uns 9 o 10 mm. Les lletres són complexes i atípiques i presentaven serioses dificultats per fer-ne la lectura. Nosaltres proposem QUIETI (retro). En coneixem dos exemplars procedents també d'Empúries,

un de la Neàpolis i l'altre de la Casa Romana número 2 (Almagro, 1952, pàg. 197, número 172) (figs. 21, núms. 4, 5 i 6, i 22 C).

5) Petit fragment amb segell incomplet il·legible (fig. 21, núm. 7).

ALGUNES CONSIDERACIONS EN RELACIÓ A LA VILLA DE LLAFRANC I AL SEU FORN

Pella i Forgas, en la seva monumental història de l'Empordà, feia esment de l'existència a Llafranc d'un forn de terrisser intacte (Pella i Forgas, 1883, pàg. 210) sense, però, donar dades més clares sobre la seva situació. Badia, molts anys després, a rel d'algunes descobertes intuïa la importància d'aquesta terrisseria dins del conjunt de la *villa* de Llafranc i el situava entorn de la ribera dreta de la riera més meridional pels encontorns del carrer Narcís Monturiol, Marquès de Llafranc i Isaac Peral. Finalment una excavació de salvament, la primera que hom feia seriosament i amb mètodes científics en aquest jaciment, evidenciava algunes de les dependències d'aquesta gran bòbila.

L'excavació i la importància del material recuperat, a més del resultat de velles prospeccions, ens forma una imatge prou clara del forn, com si aquesta hagués estat una de les activitats principals del nucli romà de Llafranc. L'extensió dels abocadors, dels assecadors de les àrees suposadament ocupades per la bòbila és molt gran, moltíssim més que en la majoria de forns de terrissa romans que coneixem en aquesta zona. Per altra banda, l'activitat de la bòbila, com passa quasi sempre, s'obre a un gran ventall de possibilitats, des de ceràmica més o menys fina, a grans recipients de magatzematge i material per a la construcció. Aquesta diversitat de la producció no voldria pas

dir massa res, puix que això sol ser una constant en els forns mínimament importants; però, en canvi, la diversitat de segells de marques sobre *tegulae* i senyals, i potser també estampilles sobre àmfores, i la seva distribució, juntament a la situació excepcional de Llafranc, ens fan pensar que aquest indret, el nucli romà de Llafranc, funcionaria com un punt important de redistribució cap a fora, cap els grans mercats exteriors, i segurament cap a *Emporiae* de la producció agrícola del rerapaís immediat alhora que hom aprofitava les naus de càrrega per acabar-les d'omplir de ceràmica i material de construcció, necessari en altres llocs i no pas car al venir per mar i de molt a la vora. La presència a Torroella de Montgrí (Camp de la Gruta) i sobretot a Empúries de totes les marques descobertes a Llafranc, semblen confirmar-ho. A Llafranc mateix no hi ha, almenys abundantment, argila de qualitat per fer funcionar la bòbila; però, en canvi, no gaire lluny, terra endins en els encontorns de Regencós per exemple, n'hi ha de gran qualitat. Més important és la proximitat del combustible necessari per fer les grans cuites, i fusta no en mancava a tocar Llafranc en els turons i petites muntanyes que encerclen la badia coberts, encara ara, d'arbres, i un camí planer per a distribuir-la.

Cal imaginar, però, tot i que manquen

evidències segures en favor o en contra d'aquesta suposició, que la villa de *Llafranc*, a més de la gran bòbila, de la gran terrisseria, de funcionar com a port, expellint la producció agrícola de les *villae* del rerapaís i important tot allò que aquelles necessitaven, degué controlar el territori immediat, conrear-lo, degué dedicar-se també a criar bestiar i probablement a aprofitar la proximitat del mar per treure'n algun profit de la pesca. L'excel·lència del lloc ve provada, no cal dir-ho, per una ocupació des d'antic de l'indret i per una llarguíssima, i sempre intensa pervivència.

Un aspecte interessant, però, i difícil d'explicar és el fet d'haver-hi trobat, en l'exploració de l'abocador del forn quatre marques distintes sobre *tegulae*, quatre marques distintes també sobre els pivots d'àmfora, probablement Dressel 2/4 i tal vegada, és molt més dubtós, la marca SŪLVEIEN.. La presència de marques distintes en un mateix forn és un fet normal i ben documentat en la producció amfòrica catalana; ho veiem a Tivissa amb les marques TIBISI i SEX-DOMITI (Tchernia, 1976, pàgs. 973-979; Nolla-Padró-Sanmartí, 1980, pàgs. 193-218); a Can Pedrerol de Baix (Castellbisbal), amb les marques AD, ALB, ALB, CELS, CRES, EL, GRĀE, MA, NI O IN, NYS, PR, PROTI, SOSIBIA, TPIM, i ...R (Pascual, 1977, pàgs. 51-52); a Can Tintorer (El Papiol), amb les estampilles ACA, ACAN, AD, ATI, CĀL ĀM, CELS, CIAS, CLĀR O CEĀR, FIR, HELE, LEAN, M, MRPA, OA, PT, ...RIV (Pascual, 1977, pàgs. 53-54); a Sant Miquel de Martres o de Baduell (Caldes de Montbui), amb les marques C.MC ANT, LLQ, LLQ, ...LQ, P, PĀTIC O PĀIC, SLL (Pascual, 1977, pàgs. 57-58); a Cant Cabot (Santa Eulàlia de Ronçana), amb les estampilles CAQ, L.CP, L.C...R...ER, MO, SLL i altres il·legibles (Pascual, 1977, pàg. 59; a Torre Llauder (Mataró), probablement ABDA, AND,

ONS, VVL, AR, AS, AT, AVE, B, BL, BP, CLV, DEI, H, HY, IMP, LL, L.HER.OPT, LP, M, NES, NC O NG, NP, P, PANSAURI, PHR, PRC, SEC, SV, V, VERD i d'altres (Pascual, 1977, pàgs. 61-64); El Sot del Camp (Sant Vicenç de Montalt), amb les marques L.VOLTEIL O L.VOLTEIL, HCI, PHIL, PHILOD, REO (Pascual, 1977, pàgs. 64-66); Can Collet (Llinars del Vallès), amb les estampilles IN O NI, LA, NT, NY, PRI, TB (Pascual, 1977, pàgines 66-67); el Mujal (Calella), amb les marques AEMULI, HILARI, MAX (Pascual, 1977, pàgs. 67-68), entre altres. Això podria fer pensar en l'existència d'unes grans o mitjanes terrisseries que produïrien per encàrrec de petits propietaris rurals dels encontorns; pel que fa als recipients amfòrics.

Més difícil és explicar-se una mateixa producció per encàrrec d'elements de construcció, de *tegulae* específicament, però el fet d'haver localitzat quatre marques distintes a Llafranc, molt probablement totes cuites allí puix que seria impensable imaginar una importació de tegules, precisament on se'n produïen abundantment, ens ha de fet pensar en aquesta mateixa possibilitat. Podria pensar-se també que el forn de Llafranc fos propietat de tota una sèrie de senyors, amos de *villae* en aquella zona, o almenys que un grup important de persones hi tingués interessos.

Pel que fa a la cronologia del forn, la ceràmica importada recuperada en l'abocador ens data la seva utilització des de les darreries del segle I a. de J. C., fins almenys la segona meitat del segle tercer. La producció d'àmfores Pascual 1, documentades a Llafranc, però rares a l'abocador, és una dada interessant per situar el començament de la vida del forn almenys el darrer quart del segle I a. de Jesucrist. Tot fa pensar que la terrisse-

ria continuà en funcionament, potser sense tanta activitat i fent altres productes a partir del segle IV d. de J. C. És precisament l'assegador de *tegulae* descobert que ens fa pensar en un període llarguíssim de producció o en una represa durant l'antiguitat tardana. En efecte, si bé és cert que no hi ha cap element ni cap indicatiu, directe, per poder datar el moment en què es produí el colgament de les *tegulae* crues, l'excepcionalitat del fet i el haver-les trobades pràcticament intocades, ens fa pensar que l'assegador i la bòbila foren abandonades en un moment donat, per causes molt importants que se'ns escapen i molt probablement coincidint amb l'abandó general de Llafranc. Pel material recollit aquí i allí, que hom guarda a l'Arxiu-Museu de Palafrugell i per velles dades prou conegudes, tot fa pensar en una llarguíssima pervivència del llogarret romà de Llafranc durant l'Antiguitat Tardana com ho provarien la T. S. africana de tipus D, alguna amb decoració estampada, les àmfores tardanes i la ceràmica grisa i oxidada baix-imperial amb decoració estampada procedent, tot sembla indicar-ho, de la regió de Narbona. Aquest moment tardà està ben documentat per una sèrie de tombes d'aquesta època que hom ha anat assenyalant aquí i allí, sempre però entorn del turó de l'es-

glésia. Com a document més important d'aquesta etapa final caldria esmentar la làpida sepulcral llatina en vers que publicà Pella i Forgas, dedicada a *Carudus* per la seva muller *Cesària*, extraordinària, molt tardana i que malauradament s'ha perdut (Pella i Forgas, 1883, pàgs. 357-358; Vives, 1969, pàg. 95, núm. 300). Tots aquests indicis ens confirmen la importància de l'indret durant el Baix Imperi i el domini visigòtic; en canvi, ara per ara no n'hi ha d'una ocupació en l'Alta Edat Mitjana. Aquests fets, circumstancials i indirectes són els que ens fan proposar, a manera d'hipòtesi, que l'estesa de *tegulae* i per tant la bòbila foren abandonades coincidint amb el despoblament de tota la zona potser en el moment en què la costa deixà de ser segura per als petits nuclis de població i la gent s'enretirà cap a l'interior, terra endins. Aquest moment el fariem coincidir nosaltres amb el segle VIII d. de J. C. sense poder precisar si fou quan l'arribada dels sarraïns o quan els inicis de la conquesta franca, durant la segona meitat del segle. És molt probable que si hom pogués ampliar l'excavació de la bòbila, ben difícil per altra banda en alçar-s'hi arreu, casetes, indicis més directes, evidències més clares haurien de permetre precisar o capgirar aquesta suposició.

BIBLIOGRAFIA

- ALMAGRO BASCH, M. (1952), *Las inscripciones ampuritanas griegas, ibéricas y latinas*, Barcelona.
- ARANEGUI, C. (1981), *La producción de ánforas romanas en el País Valenciano: estado de la cuestión*, a *Archivo de Prehistoria Levantina*, XVI, pàgs. 529-538.
- BADIA I HOMS, J. (1966), *Hallazgo de ánforas romanas en Llafranc (Gerona)*, a *Ampurias*, XXVIII, pàgs. 265-266.
- BADIA I HOMS, J. (1977), *L'arquitectura medieval de l'Empordà. I. El Baix Empordà*, Girona.
- BALIL, A.; OLIVA, M., i RIPOLL, E. (1955), *Actividades arqueológicas en Cataluña durante los años 1952 y 1953*, a *Archivo Español de Arqueología*, XXVIII, pàgs. 166-174.
- BELTRAN LLORIS, M. (1970), *Las ánforas romanas en España*, Saragossa.
- HESNARD, A. (1977), *Note sur un atelier d'amphores Dr. 1 et Dr. 2/4 près de Terracine*, a

- Mélanges de l'École Française de Rome. Antiquité*, t. 89, pàgs. 157-168.
- HESNARD, A. (1980), *Un dépôt augustéen d'amphores à La Longarina, Ostie*, a *Roman Seaborne Commerce. Memoirs of the American Academy in Rome*, XXXVI, pàgs. 141-156.
- MANACORDA, D. (1977), *Anfore*, a A. CARANDINI i C. PANELLA (Ed.), *Ostia IV. Studi Miscellanei*, t. 23, Roma, pàgs. 117-266.
- MAYET, F. (1975), *Les céramiques à parois fines dans la Péninsule Ibérique*. Burdeus, Publications du Centre Pierre Paris.
- NOLLA, J. M.^a (1974-1975), *Las ánforas romanas de Ampurias*, a *Ampurias*, t. 36-37, pàgines 147-197.
- NOLLA, J. M.^a (1980), *Mont-Ras. Notes d'Arqueologia de Catalunya*, a *Informació Arqueològica*, t. 33-34, pàgs. 66-67.
- NOLLA, J. M.^a, i CASAS, J. (1984), *Carta arqueològica de les comarques de Girona. El poblament d'època romana al N. E. de Catalunya*, Girona.
- NOLLA, J. M.^a, i NIETO, F. J. (1978), *Alguns aspectes de la romanització al N. E. de Catalunya*, a *Els pobles pre-romans del Pirineu. 2on. Col·loqui Internacional d'Arqueologia de Puigcerdà*, Puigcerdà, pàgs. 235-244.
- NOLLA, J. M.^a; PADRÓ, J., i SANMARTÍ, E. (1980), *Exploració preliminar del forn d'amfores de Tivissa (Ribera d'Ebre)*, a *Cypsela*, III, 1980, pàgs. 193-218.
- OLIVA PRAT, M. (1950), *Restos romanos del Museo. Sección lapidaria. Instalaciones de 1943*, a *Memorias de los Museos Arqueológicos Provinciales 1948-49*, IX-X, Madrid, pàgines 74-88.
- OLIVA PRAT, M. (1954), *Actividades de la Comisaría Provincial de Excavaciones Arqueológicas de Gerona, en 1954*, a *Anales del Instituto de Estudios Gerundenses*, IX, pàgines 271-326.
- OLIVA PRAT, M. (1955), *La adquisición del Puig de Sant Andreu de Ullastret y los trabajos arqueológicos en la provincia, en 1952*, a *Revista de Gerona*, t. 1, pàgs. 83-92.
- PASCUAL GUASCH, R. (1974), *Sobre una estampilla anfórica de Ampurias*, a *Miscelánea Arqueológica. XXV Aniversario de los Cursos Internacionales de Prehistoria y Arqueologia en Ampurias (1947-1971)*, vol. II, Barcelona, pàgs. 139-144.
- PASCUAL GUASCH, R. (1977), *Las ánforas de la Layetania, a Méthodes classiques et méthodes formelles dans l'étude des amphores*. Collection de l'École Française de Rome, t. 32, Roma, pàgs. 47-96.
- PELLA i FORGAS, J. (1883), *Historia del Ampurdán*, Barcelona.
- PERICOT, L., i OLIVA, M. (1951), *Actividades de la Comisaría Provincial de Excavaciones Arqueológicas en Gerona, en 1951*, a *Anales del Instituto de Estudios Gerundenses*, VI, pàgs. 359-361.
- PLA CARGOL, J. (1948), *Comisión Provincial de Monumentos. Un siglo de actuación*, a *Anales del Instituto de Estudios Gerundenses*, III, pàgs. 145-192.
- RAMON, J.; COSTA, B.; CALAFAT, A.; GARCIA, P., i BONED, F. (1982), *Un taller de ceràmica d'època tardo-púnica a Can Roba de Baix, Sant Antoni de Portmany (Eivissa)*, a *Fonaments*, t. 3, pàgs. 215-259.
- TCHERNIA, A. (1976), *L'atelier d'amphores de Tivissa et la marque «Sex Domiti»*, a *L'Italie préromaine et la Rome républicaine. Mélanges offerts à Jacques Heurgon*. Collection de l'École Française de Rome, t. 27, Roma, pàgs. 973-979.
- TCHERNIA, A. (1980), *Quelques remarques sur le commerce du vin et les amphores*, a *Roman Seaborne Commerce. Memoirs of the American Academy in Rome*, XXXVI, pàgines 305-312.
- TORTORELLA, S. (1981), *Ceramica di cucina*, a *Atlante delle forme ceramiche. I. Ceramica fine romana nel bacino Mediterraneo (medio e tardo impero)*. Enciclopedia dell'Arte Antica Classica e Orientale, Roma, Istituto della Enciclopedia Italiana, pàgs. 208-211.
- TRIAS, M.^a G. (1966), *Materiales arqueológicos de Llafranc (Gerona)*, a *Pyrenae*, t. 2, pàgines 93-116.
- VEGAS, M. (1973), *Cerámica común romana del Mediterráneo occidental*, Barcelona.
- VIDAL, C., i PASCUAL, R. (1961), *El pecio de Palamós*, a *Actas del III Congreso Internacional de Arqueologia Submarina*, Barcelona (Bordighera, 1971), pàgs. 117-126.
- VIVES, J. (1969), *Inscripciones cristianas de la España romana y visigótica*, Barcelona, C.S.I.C.